

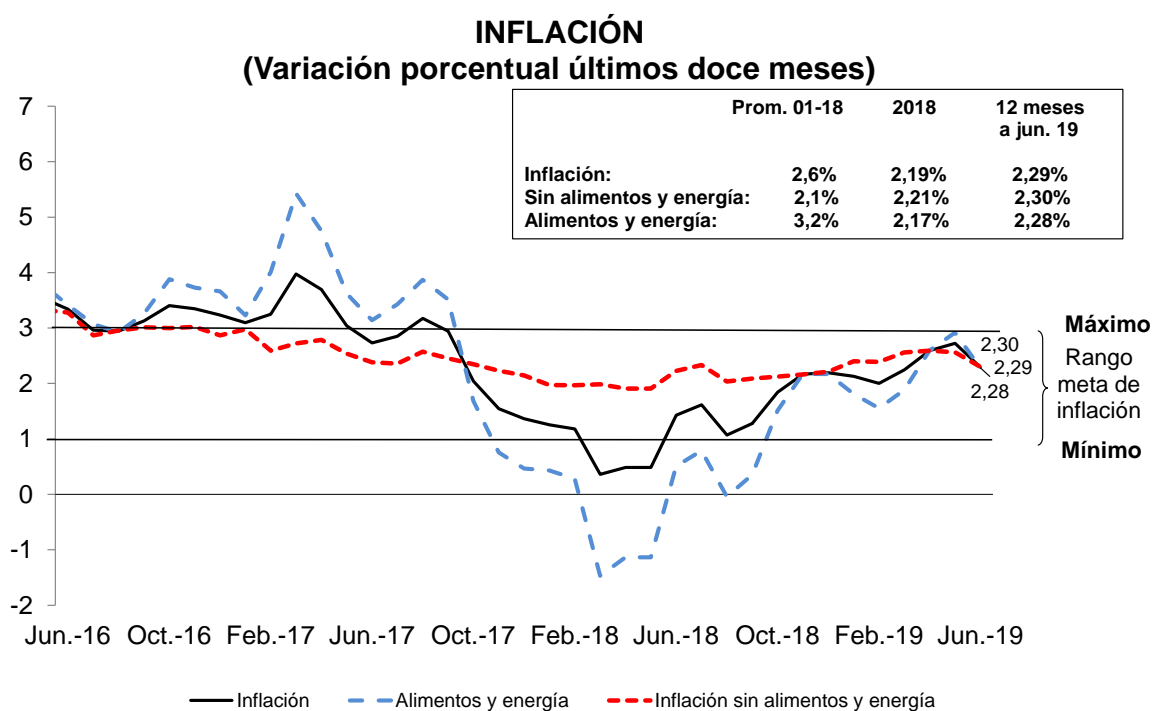
INFLACIÓN: JUNIO 2019¹

Inflación de junio 2019

- En junio de 2019 se registró una tasa mensual de inflación de **-0,09** por ciento; las disminuciones de precios con mayor contribución negativa a la inflación correspondieron a pollo, cebolla, papa y tomate. **En los últimos doce meses, la inflación fue 2,29 por ciento** (2,73 por ciento en mayo).

La inflación sin alimentos y energía fue 0,02 por ciento en el mes y 2,30 por ciento en los últimos doce meses (2,56 por ciento en mayo).

Los precios de alimentos y energía disminuyeron 0,21 por ciento en el mes. Su tasa de variación interanual fue 2,28 por ciento (2,92 por ciento en mayo).



	may-18	jun-18	jul-18	ago-18	sep-18	oct-18	nov-18	dic-18	ene-19	feb-19	mar-19	abr-19	may-19	jun-19
Inflación total														
Mensual	0,02	0,33	0,38	0,13	0,19	0,08	0,12	0,18	0,07	0,13	0,73	0,20	0,15	-0,09
12 meses	0,93	1,43	1,62	1,07	1,28	1,84	2,17	2,19	2,13	2,00	2,25	2,59	2,73	2,29
Inflación sin alimentos y energía														
Mensual	0,17	0,28	0,27	0,09	0,04	0,06	0,07	0,34	0,05	0,12	1,02	0,04	0,14	0,02
12 meses	2,00	2,23	2,33	2,04	2,09	2,13	2,16	2,21	2,40	2,39	2,56	2,59	2,56	2,30
Tipo de cambio														
Mensual	1,33	-0,08	0,17	0,35	0,71	0,68	1,22	-0,32	-0,60	-0,67	-0,51	-0,03	0,86	-0,20
12 meses	0,02	0,10	0,85	1,44	2,01	2,55	4,14	3,63	4,00	2,25	1,62	2,27	1,79	1,67

BCRPData <https://estadisticas.bcrp.gob.pe/10103C01021906>

¹ Elaborado por Milagros de la Lama, Jefferson Martínez, María Gracia Ramos y Luis Valdivia.

NOTAS DE ESTUDIOS DEL BCRP

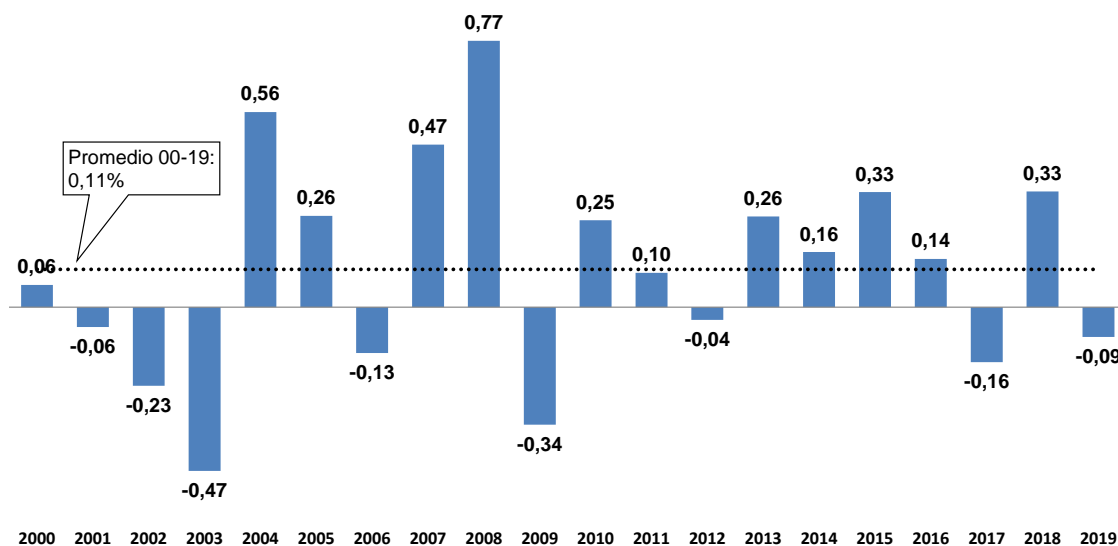
No. 46 - 4 de julio de 2019

2. La inflación mensual en junio fue menor en 0,23 puntos porcentuales respecto a la inflación de mayo, lo que reflejó variaciones menores en los precios de pollo, entrada a espectáculos, gasolina y lubricantes y zanahoria.

Inflación: Junio 2019 Variaciones porcentuales

	Peso	Promedio 2001-2018	2018	Mayo 2019		Junio 2019	
				Mes	12 meses	Mes	12 meses
IPC	100,0	2,6	2,19	0,15	2,73	-0,09	2,29
1. IPC sin alimentos y energía	56,4	2,1	2,21	0,14	2,56	0,02	2,30
i. Bienes	21,7	1,8	2,25	0,13	2,34	0,05	1,72
Otros accesorios	0,1		3,0	2,1	5,2	-7,7	-3,0
Compra de vehículos	1,6	2,0	12,2	0,2	11,4	-0,3	5,2
Cigarrillos	0,1	7,1	21,3	0,0	19,9	6,2	17,0
Resto de bienes	19,8	1,7	1,1	0,1	1,3	0,1	1,2
ii. Servicios	34,8	2,4	2,19	0,15	2,70	0,00	2,66
Educación	9,1	4,1	4,7	0,0	5,2	0,0	5,2
Alquileres	2,4	0,5	1,3	0,1	1,2	0,0	1,1
Salud	1,1	2,9	1,8	0,1	1,5	0,1	1,6
Entradas a espectáculos	1,7	1,7	1,1	2,8	3,5	0,2	3,6
Pasaje urbano	8,5	2,4	1,0	0,1	1,7	0,0	1,5
Transporte nacional	0,3	3,7	2,2	-2,3	6,2	-2,2	4,5
Resto de servicios	11,6	1,4	0,9	0,1	1,0	0,0	1,1
2. Alimentos y energía	43,6	3,2	2,17	0,15	2,92	-0,21	2,28
i. Alimentos	37,8	3,2	1,95	0,13	2,74	-0,25	2,06
Carne de pollo	3,0	2,1	-1,3	4,3	3,3	-1,7	0,0
Huevos	0,6	2,1	-18,9	0,0	-15,0	9,5	-6,2
Papa	0,9	3,9	27,2	-1,8	30,2	-2,7	24,5
Otras hortalizas	0,4	4,8	3,1	-3,8	7,8	-1,5	1,5
Cebolla	0,4	6,9	54,3	-1,4	62,5	-4,7	53,1
Tomate	0,2	5,1	14,1	-6,4	11,4	-7,4	2,2
Zanahoria	0,1	4,5	22,2	8,8	57,7	-3,0	47,4
Comidas fuera del hogar	11,7	3,6	2,2	0,3	2,0	0,2	1,9
Resto	20,5	2,9	0,8	-0,2	1,2	-0,2	0,8
ii. Energía	5,7	2,8	3,67	0,29	4,07	-0,01	3,76
Combustibles	2,8	2,5	5,3	0,8	2,2	0,0	1,5
Gasolina y lubricantes	1,3	2,1	7,7	1,7	3,4	-0,3	1,5
Gas	1,4	1,3	3,3	-0,1	1,0	0,2	1,4
Electricidad	2,9	2,6	2,4	-0,1	5,5	0,0	5,5

IPC Variación porcentual de junio



BCRPData <https://estadisticas.bcrp.gob.pe/10103G02021906>

Contribución ponderada a la inflación de junio

3. Los rubros con mayor contribución ponderada negativa fueron pollo, papa, cebolla, tomate y otros accesorios (flores). Por el contrario, los rubros con mayor contribución al alza fueron huevos, comidas fuera del hogar, cigarrillos, cerveza y pescado.

CONTRIBUCIÓN PONDERADA A LA INFLACIÓN: JUNIO 2019

Positiva	Peso	Var.%	Contribución	Negativa	Peso	Var.%	Contribución
Huevos	0,6	9,5	0,05	Carne de pollo	3,0	-1,7	-0,04
Comidas fuera del hogar	11,7	0,2	0,02	Papa	0,9	-2,7	-0,03
Cigarrillos	0,1	6,2	0,02	Cebolla	0,4	-4,7	-0,02
Cerveza	0,8	1,1	0,01	Tomate	0,2	-7,4	-0,02
Pescado fresco y congelado	0,7	1,3	0,01	Otros accesorios	0,1	-7,7	-0,01
Artículos del cuidado personal	4,9	0,1	0,00	Mandarina	0,2	-6,8	-0,01
Productos medicinales	2,1	0,2	0,00	Legumbres frescas	0,2	-4,3	-0,01
Uva	0,1	4,2	0,00	Otras hortalizas	0,4	-1,5	-0,01
Manzana	0,2	1,2	0,00	Transporte nacional	0,3	-2,2	-0,01
Entradas a espectáculos	1,7	0,2	0,00	Naranja de jugo	0,1	-5,2	-0,01
Total			0,11	Total			-0,17

BCRPData <https://estadisticas.bcrp.gob.pe/10103C03021906>

Principales aumentos de precios del mes

- a) **Huevos (9,5 por ciento):** Mayor demanda estacional de huevos en provincia. La variación últimos doce meses a junio es -6,3 por ciento.
- b) **Cigarrillos (6,2 por ciento):** El alza responde principalmente a la política de las empresas importadoras de recuperar sus márgenes de ganancia afectados en el año 2018 por el alza del impuesto selectivo al consumo (ISC).
- c) **Cerveza (1,1 por ciento):** Efecto parcial en junio de cambio en la aplicación del Impuesto Selectivo al Consumo (ISC). Se pasó de una tasa mixta (tasa *ad valorem* de 30 por ciento y monto fijo de S/ 1,5 por litro para las bebidas de 0° a 6° de alcohol) a un monto fijo de S/ 2,25 por litro.
- d) **Pescado fresco (1,3 por ciento):** Refleja principalmente el alza del precio del bonito (13,8 por ciento) ante un menor abastecimiento.

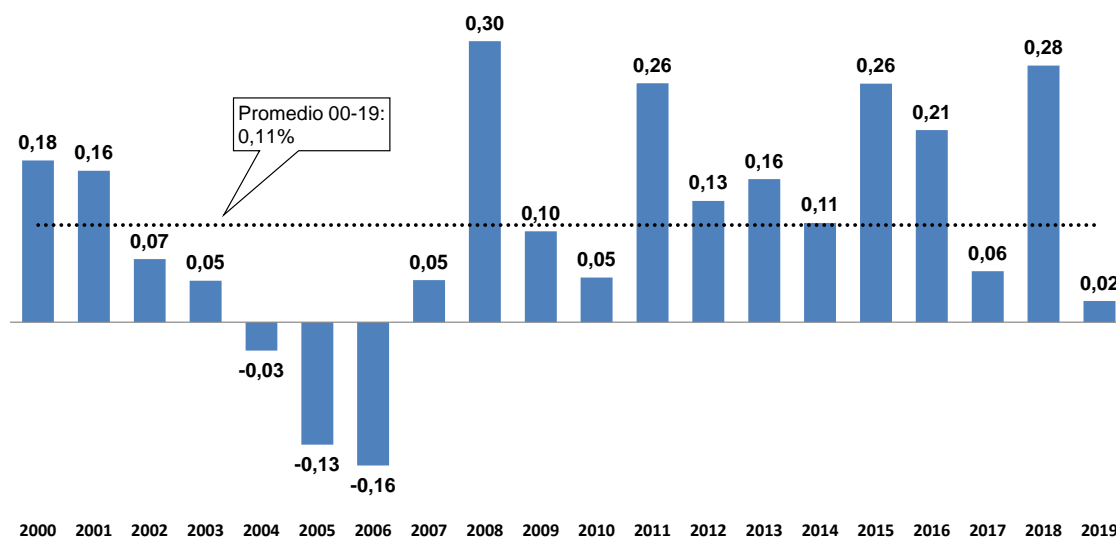
Principales disminuciones de precios

- a) **Pollo eviscerado (-1,7 por ciento):** Mayor oferta. El aumento en el peso promedio de los pollos en los centros de distribución (pasó de 2,68 kg por unidad en mayo a 2,78 kg a junio) indicaría un menor dinamismo con la consiguiente mayor permanencia de los pollos vivos en las granjas.
 - b) **Papa (-2,7 por ciento):** Aumento del abastecimiento procedente de Junín y Ayacucho. La mejora del clima en esas regiones (lluvias “normales” en los últimos meses y menores anomalías en la temperatura), habría contribuido a aumentar las cosechas.
 - c) **Cebolla roja (-4,7 por ciento):** Ingreso estacional de algunas variedades procedentes de Arequipa de menor demanda (cebolla verde con menor período de secado). Este resultado también responde a cierta corrección del precio relativo. En los últimos doce meses el precio de la cebolla registró un incremento de 52,3 por ciento.
 - d) **Tomate (-7,4 por ciento):** Aumento del abastecimiento, que pasó de 250 TM diarias en mayo a 261 TM diarias en junio (220 TM diarias en junio de 2018). A este resultado habría contribuido el aumento de los rendimientos en los valles de Lima, y la menor merma en la comercialización por el descenso de la temperatura. Adicionalmente, se registró una menor demanda estacional.
 - e) **Otras hortalizas (-1,5 por ciento):** Refleja principalmente el menor precio del poro (-14,5 por ciento), por una mayor oferta procedente de los valles de Lima. El abastecimiento pasó de 3 TM diarias en mayo a 7 TM diarias en junio (2 TM diarias en junio 2018).
4. **La inflación sin alimentos y energía fue 0,02 por ciento en junio, lo que reflejó la evolución de los precios de los componentes de bienes (0,05 por ciento) y de servicios (0 por ciento).**

En bienes destacaron por un lado los incrementos de precios de cigarrillos (6,2 por ciento) y cerveza (1,1 por ciento), y por el otro la disminución de otros accesorios (-7,7 por ciento),

que incluye plantas y flores naturales. En servicios destacó la caída de transporte nacional (-2,2 por ciento) luego del aumento registrado en abril por Semana Santa que se revirtió en mayo y junio.

IPC sin alimentos y energía Variación porcentual de junio



BCRPData <https://estadisticas.bcrp.gob.pe/10103G03021906>

5. El índice de precios de alimentos y energía registró variaciones de **-0,21 por ciento en el mes y 2,28 por ciento en los últimos doce meses**. Los precios de los alimentos disminuyeron 0,25 por ciento y los de la energía 0,01 por ciento en el mes.

	may-18	jun-18	jul-18	ago-18	sep-18	oct-18	nov-18	dic-18	ene-19	feb-19	mar-19	abr-19	may-19	jun-19
Precios de alimentos y energía														
Mensual	-0,16	0,40	0,51	0,18	0,37	0,11	0,19	-0,01	0,08	0,13	0,38	0,39	0,15	-0,21
12 meses	-0,30	0,51	0,79	-0,04	0,35	1,51	2,17	2,17	1,81	1,55	1,88	2,60	2,92	2,28
Precios de alimentos														
Mensual	0,04	0,42	0,52	0,17	0,40	0,06	0,22	0,02	-0,07	0,05	0,43	0,35	0,13	-0,25
12 meses	-1,37	-0,52	-0,28	-1,05	-0,44	0,81	1,79	1,95	1,53	1,49	1,90	2,65	2,74	2,06
Precios de energía														
Mensual	-1,45	0,29	0,47	0,22	0,11	0,45	-0,02	-0,21	1,06	0,64	0,06	0,63	0,29	-0,01
12 meses	7,44	7,86	8,50	7,25	5,94	6,37	4,79	3,67	3,69	2,00	1,77	2,27	4,07	3,76

BCRPData <https://estadisticas.bcrp.gob.pe/10103C04021906>

Indicadores de inflación tendencial

6. En términos mensuales, todos los indicadores tendenciales mostraron variaciones mensuales y anuales menores a las registradas en el mes previo. En el caso de las variaciones anuales, todas se ubicaron dentro del rango meta.

NOTAS DE ESTUDIOS DEL BCRP

No. 46 - 4 de julio de 2019

INDICADORES TENDENCIALES MENSUALES DE INFLACIÓN

	Variación porcentual mensual						
	IPC	IPC sin alimentos y energía ^{1/}	Media acotada ^{2/}	Percentil 63 ^{3/}	Reponderada ^{4/}	Kernel ^{5/}	Subyacente por exclusión ^{6/}
ene-18	0,13	-0,13	0,16	0,19	0,11	0,10	0,16
feb-18	0,25	0,14	0,16	0,14	0,16	0,11	0,13
mar-18	0,49	0,85	0,25	0,18	0,38	0,12	0,77
abr-18	-0,14	0,01	0,12	0,12	0,09	0,15	0,14
may-18	0,02	0,17	0,14	0,16	0,11	0,18	0,20
jun-18	0,33	0,28	0,17	0,20	0,23	0,18	0,37
jul-18	0,38	0,27	0,23	0,20	0,20	0,18	0,20
ago-18	0,13	0,09	0,14	0,17	0,13	0,17	0,13
sep-18	0,19	0,04	0,08	0,09	0,12	0,18	0,11
oct-18	0,08	0,06	0,09	0,11	0,10	0,19	0,09
nov-18	0,12	0,07	0,08	0,09	0,08	0,20	0,10
dic-18	0,18	0,34	0,14	0,16	0,15	0,20	0,12
ene-19	0,07	0,05	0,17	0,23	0,15	0,19	0,13
feb-19	0,13	0,12	0,18	0,13	0,13	0,19	0,19
mar-19	0,73	1,02	0,20	0,20	0,41	0,19	0,85
abr-19	0,20	0,04	0,07	0,08	0,10	0,19	0,07
may-19	0,15	0,14	0,12	0,14	0,21	0,18	0,18
jun-19	-0,09 ↓	0,02 ↓	0,06 ↓	0,04 ↓	0,06 ↓	0,17 ↓	0,08 ↓

BCRPData <https://estadisticas.bcrp.gob.pe/10103C05021906>

INDICADORES TENDENCIALES ANUALES DE INFLACIÓN

	Variación porcentual 12 meses						
	IPC	IPC sin alimentos y energía ^{1/}	Media acotada ^{2/}	Percentil 63 ^{3/}	Reponderada ^{4/}	Kernel ^{5/}	Subyacente por exclusión ^{6/}
2001-2018							
Var% promedio	2,63	2,14	2,65	2,58	2,55	2,70	2,60
Desv. estándar	0,31	0,23	0,12	0,13	0,14	0,13	0,17
ene-18	1,25	1,97	1,94	1,77	2,15	1,61	2,29
feb-18	1,18	1,97	1,84	1,60	2,08	1,43	2,18
mar-18	0,36	1,99	1,58	1,50	1,94	1,29	2,16
abr-18	0,48	1,91	1,56	1,49	1,84	1,22	2,12
may-18	0,93	2,00	1,57	1,56	1,82	1,21	2,10
jun-18	1,43	2,23	1,61	1,67	1,89	1,26	2,32
jul-18	1,62	2,33	1,73	1,72	1,93	1,34	2,38
ago-18	1,07	2,04	1,72	1,72	1,78	1,44	2,38
sep-18	1,28	2,09	1,72	1,71	1,79	1,57	2,44
oct-18	1,84	2,13	1,76	1,76	1,86	1,71	2,48
nov-18	2,17	2,16	1,76	1,80	1,85	1,86	2,49
dic-18	2,19	2,21	1,79	1,82	1,87	1,98	2,57
ene-19	2,13	2,40	1,80	1,86	1,91	2,07	2,53
feb-19	2,00	2,39	1,81	1,85	1,87	2,16	2,59
mar-19	2,25	2,56	1,76	1,87	1,90	2,22	2,67
abr-19	2,59	2,59	1,71	1,83	1,91	2,26	2,60
may-19	2,73	2,56	1,69	1,82	2,02	2,26	2,58
jun-19	2,29 ↓	2,30 ↓	1,58 ↓	1,66 ↓	1,85 ↓	2,25 ↓	2,29 ↓

^{1/} IPC sin alimentos y energía: IPC excluyendo alimentos, combustibles y electricidad.

IPC sin alimentos dentro del hogar y energía: IPC excluyendo alimentos dentro del hogar, combustibles y electricidad.

^{2/} Media acotada: Promedio ponderado de las variaciones porcentuales de precios ubicadas entre los percentiles 34 y 84.

^{3/} Percentil 63: Corresponde a la variación porcentual del rubro ubicado en el percentil 63.

^{4/} Reponderada: Reduce el peso de los rubros con mayor volatilidad, dividiendo las ponderaciones originales de cada rubro entre la desviación estándar de sus variaciones porcentuales mensuales.

^{5/} Kernel: IPC construido como promedio móvil ponderado.

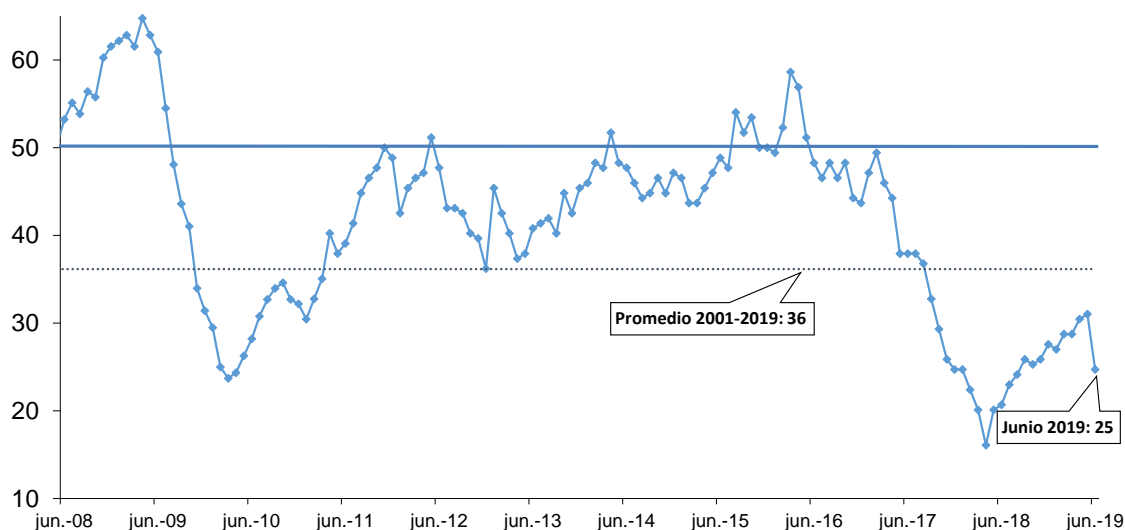
^{6/} Subyacente por exclusión: IPC excluyendo los alimentos que presentan la mayor variabilidad en la variación mensual de sus precios, así como también pan, arroz, fideos, aceites, combustibles, servicios públicos y de transporte.

BCRPData <https://estadisticas.bcrp.gob.pe/10103C06021906>

Índices de dispersión

- 7. En junio el índice de dispersión del IPC disminuyó respecto al registrado en mayo.** El porcentaje de rubros con variación mayor a 3 por ciento en los últimos doce meses fue 25 por ciento, por debajo de su promedio histórico (36 por ciento).

Porcentaje de rubros del IPC con variación interanual de precios mayor a 3%

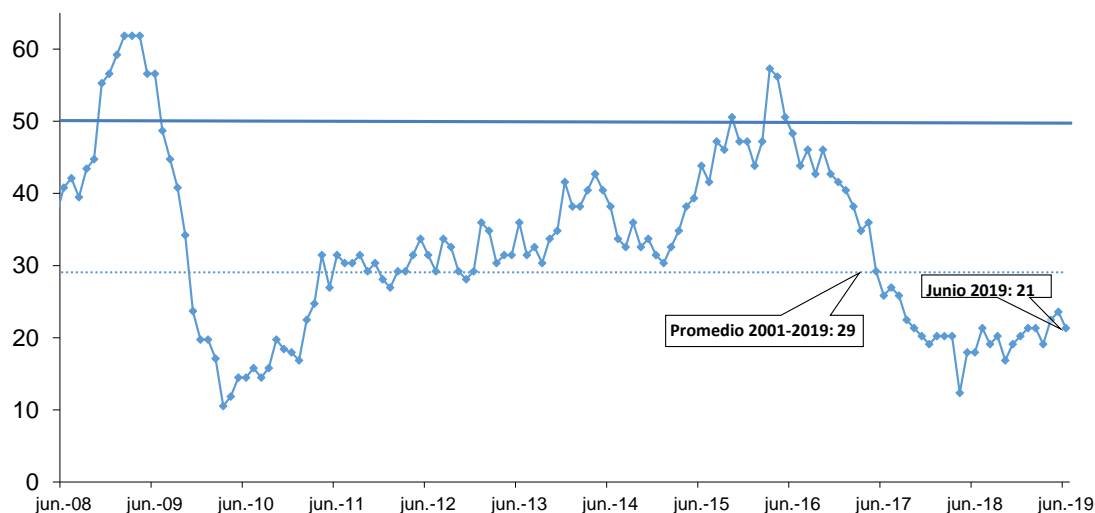


	jul-18	ago-18	sep-18	oct-18	nov-18	dic-18	ene-19	feb-19	mar-19	abr-19	may-19	jun-19
Índice	23	24	26	25	26	28	27	29	29	30	31	25
Número de rubros:												
Rubros con variación mayor a 3%	40	42	45	44	45	48	47	50	50	53	54	43
Rubros con variación menor a 3%	134	132	129	130	129	126	127	124	124	121	120	131

BCRPData <https://estadisticas.bcrp.gob.pe/10103G04021906>

- 8. El índice de dispersión de las tasas de inflación sin alimentos y energía (que comprende los rubros de precios en promedio más estables) disminuyó respecto del mes previo, alcanzando un 21 por ciento.** El índice de precios sin alimentos y energía está compuesto por 89 rubros, de los cuales 52 son clasificados como bienes y 37 como servicios. Del total de estos el 21 por ciento muestra un incremento en los últimos doce meses mayor a 3 por ciento.

Porcentaje de rubros del IPC sin alimentos y energía con variación interanual de precios mayor a 3%



	jul-18	ago-18	sep-18	oct-18	nov-18	dic-18	ene-19	feb-19	mar-19	abr-19	may-19	jun-19
Índice	21	19	20	17	19	20	21	21	19	22	24	21
Número de rubros:												
Rubros sin alimentos y energía con variación mayor a 3%	19	17	18	15	17	18	19	19	17	20	21	19
Rubros sin alimentos y energía con variación menor a 3%	70	72	71	74	72	71	70	70	72	69	68	70

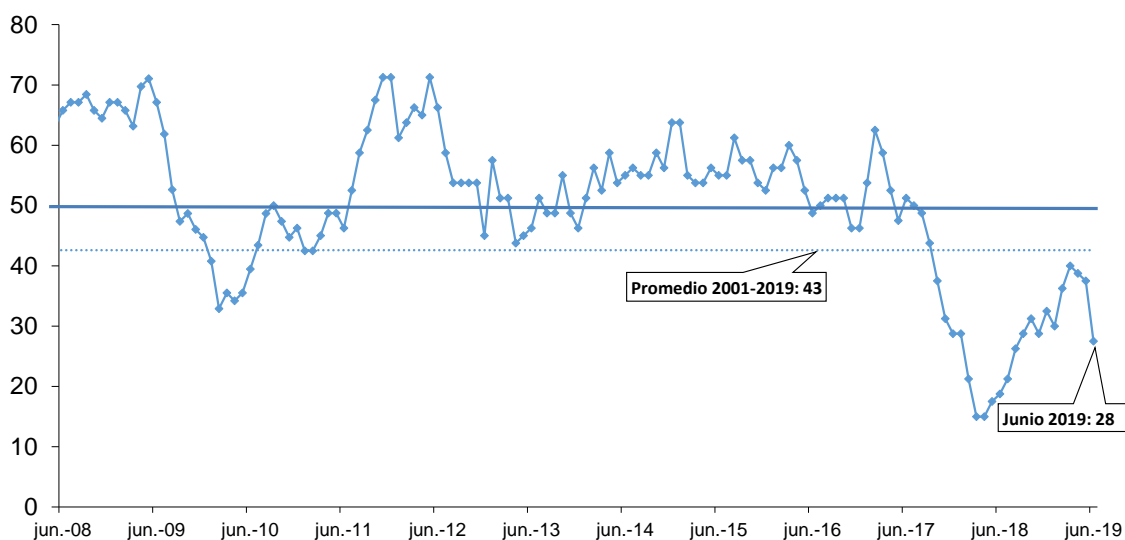
BCRPData <https://estadisticas.bcrp.gob.pe/10103G05021906>

9. El índice de dispersión de alimentos con variación mayor a 3 por ciento en los últimos doce meses fue 28 por ciento en junio. Ambos indicadores se mantuvieron por debajo de sus niveles promedio de largo plazo.

NOTAS DE ESTUDIOS DEL BCRP

No. 46 - 4 de julio de 2019

Porcentaje de alimentos con variación interanual de precios mayor a 3%



	jul-18	ago-18	sep-18	oct-18	nov-18	dic-18	ene-19	feb-19	mar-19	abr-19	may-19	jun-19
Índice	21	26	29	31	29	33	30	36	40	39	38	28
Número de rubros:												
Alimentos con variación mayor a 3%	17	21	23	25	23	26	24	29	32	31	30	22
Alimentos con variación menor a 3%	63	59	57	55	57	54	56	51	48	49	50	58

BCRPData <https://estadisticas.bcrp.gob.pe/10103G06021906>

Inflación por ciudades

10. En junio la inflación nacional fue -0,06 por ciento en el mes y 2,37 por ciento en los últimos doce meses (2,80 por ciento en mayo).

IPC Nacional: Junio 2019

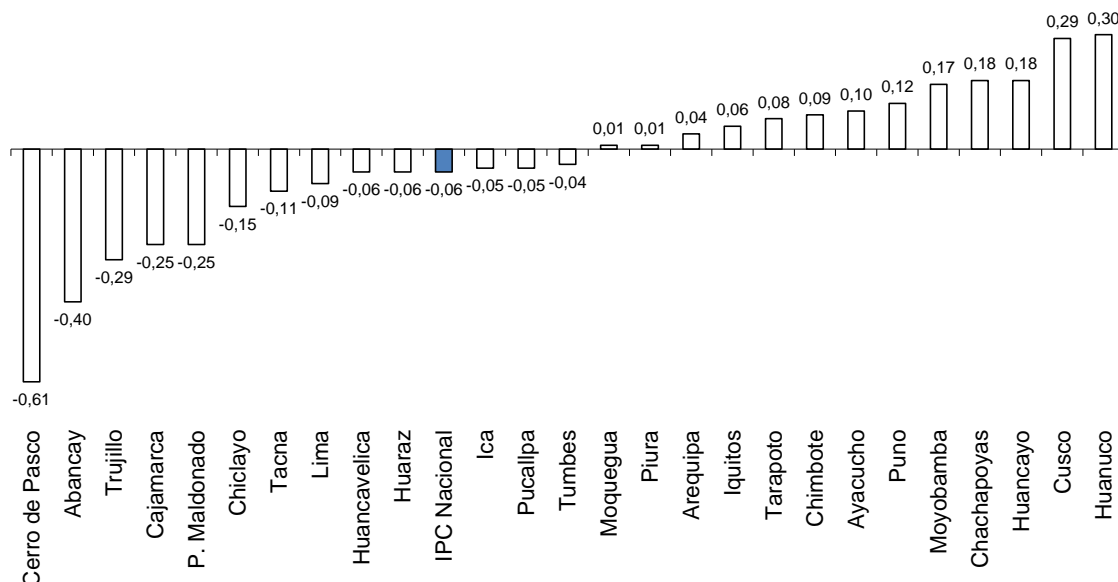
Variación porcentual

	Peso	Mes	12 meses
INDICE GENERAL	100,0	-0,06	2,37
Alimentos y bebidas	39,8	-0,20	2,25
Vestido y calzado	5,7	0,02	0,92
Alquiler de vivienda, combustibles y electricidad	8,7	0,05	3,38
Muebles, enseres y mantenimiento de la vivienda	5,6	-0,17	1,68
Cuidados y conservación de la salud	3,5	0,28	1,80
Transportes y comunicaciones	15,8	-0,06	1,85
Esparcimiento, diversión, servicios culturales y de enseñanza	14,1	0,02	3,79
Otros bienes y servicios	6,8	0,31	1,79

BCRPData <https://estadisticas.bcrp.gob.pe/10103C07021906>

11. Los mayores disminuciones de precios se registraron en Cerro de Pasco (-0,61 por ciento), Abancay (-0,40 por ciento), Trujillo (-0,29 por ciento), Cajamarca (-0,25 por ciento) y Puerto Maldonado (-0,25 por ciento).

INFLACIÓN DE JUNIO 2019 POR CIUDADES (Variación porcentual mensual)



BCRPData <https://estadisticas.bcrp.gob.pe/10103G07021906>

Rubros de mayor contribución a la baja a la inflación del mes

Cerro de Pasco	Peso	Var%	Contr. Pond.
Pasaje urbano	5,1	-6,7	-0,33
Papa	2,6	-8,1	-0,27
Cítricos	0,5	-17,3	-0,09
Tomate	0,2	-16,0	-0,04
Carne de pollo	4,0	-1,3	-0,04

Abancay	Peso	Var%	Contr. Pond.
Papa	1,5	-17,6	-0,37
Carne de res	2,5	-1,5	-0,04
Pan	2,7	-1,5	-0,03
Legumbres frescas	0,5	-5,1	-0,03
Plátano	0,4	-6,2	-0,03

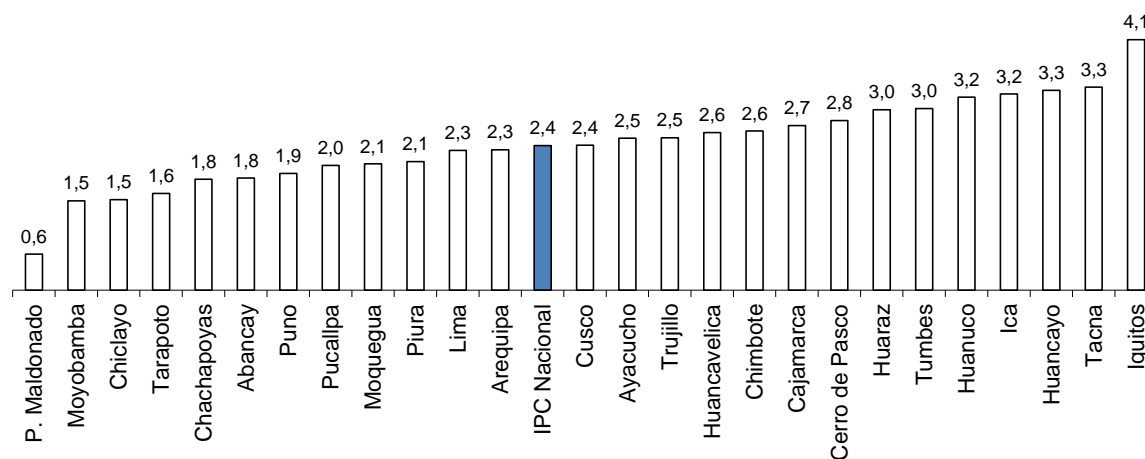
Trujillo	Peso	Var%	Contr. Pond.
Otras hortalizas	0,4	-17,1	-0,09
Carne de pollo	3,3	-2,7	-0,08
Cebolla	0,4	-14,2	-0,06
Otras frutas frescas	0,5	-4,1	-0,03
Zanahoria	0,1	-15,7	-0,03

Cajamarca	Peso	Var%	Contr. Pond.
Papa	1,3	-14,8	-0,29
Legumbres frescas	0,2	-22,0	-0,06
Maíz	0,3	-12,0	-0,04
Otras frutas frescas	0,5	-8,5	-0,04
Tomate	0,3	-10,7	-0,04

BCRPData <https://estadisticas.bcrp.gob.pe/10103C08021906>

12. Las ciudades con mayor inflación en los últimos doce meses fueron Iquitos (4,1 por ciento), Tacna (3,3 por ciento), Huancayo (3,3 por ciento) e Ica (3,2 por ciento). Los rubros con mayores contribuciones a la inflación anual fueron pasaje urbano, papa, comidas fuera del hogar y matrícula y pensión de enseñanza.

INFLACIÓN POR CIUDADES JUNIO 2019 (Variación porcentual últimos doce meses)



BCRPData <https://estadisticas.bcrp.gob.pe/10103G08021906>

Rubros de mayor contribución al alza a la inflación últimos doce meses

Iquitos	Peso	Var%	Contr. Pond.
Comidas fuera del hogar	17,1	5,1	0,99
Pasaje urbano	6,7	12,5	0,91
Pan	2,4	11,1	0,22
Electricidad	2,0	10,6	0,20
Otras hortalizas	1,7	7,5	0,18

Tacna	Peso	Var%	Contr. Pond.
Pasaje urbano	7,4	7,4	0,59
Comidas fuera del hogar	15,8	1,9	0,36
Matrícula y pensión de enseñanza	5,9	4,6	0,34
Consumo de agua	1,2	30,1	0,34
Papa	1,3	28,7	0,33

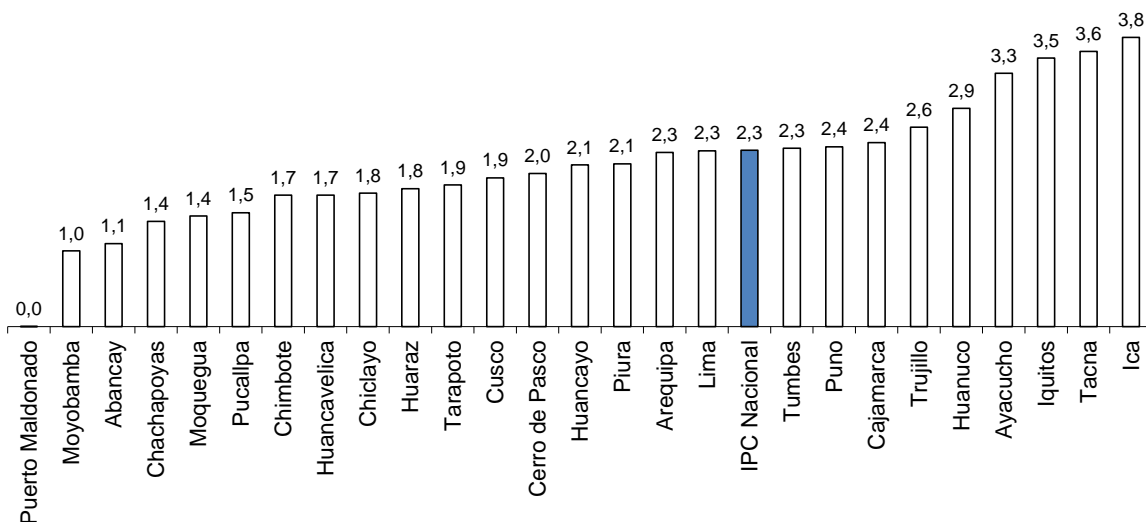
Huancayo	Peso	Var%	Contr. Pond.
Papa	1,5	47,7	0,56
Matrícula y pensión de enseñanza	8,2	5,9	0,54
Comidas fuera del hogar	12,7	3,1	0,46
Carne de pollo	3,1	11,5	0,28
Cebolla	0,4	61,8	0,18

Ica	Peso	Var%	Contr. Pond.
Pasaje urbano	9,7	5,8	0,64
Papa	1,0	46,0	0,38
Matrícula y pensión de enseñanza	5,7	5,4	0,38
Empleados del hogar	1,4	14,3	0,36
Cebolla	0,5	112,9	0,30

BCRPData <https://estadisticas.bcrp.gob.pe/10103C09021906>

13. La variación anual del IPC nacional sin alimentos y energía fue 2,3 por ciento. En 9 ciudades registraron una variación de precios mayor a la de Lima, mientras que 16 ciudades registraron una variación menor.

INFLACIÓN SIN ALIMENTOS Y ENERGÍA POR CIUDADES JUNIO 2019 (Variación porcentual últimos doce meses)



BCRPData <https://estadisticas.bcrp.gob.pe/10103G09021906>

Rubros de mayor contribución al alza a la inflación sin alimentos y energía últimos doce meses

Ica	Peso	Var%	Contr. Pond.
Pasaje urbano	9,7	5,8	0,64
Matrícula y pensión de enseñanza	5,7	5,4	0,38
Empleados del hogar	1,4	14,3	0,36
Productos medicinales	2,0	5,6	0,09
Artículos del cuidado personal	5,5	1,7	0,08

Tacna	Peso	Var%	Contr. Pond.
Pasaje urbano	7,4	7,4	0,59
Matrícula y pensión de enseñanza	5,9	4,6	0,34
Consumo de agua	1,2	30,1	0,34
Productos medicinales	1,4	4,8	0,06
Entradas a espectáculos	1,0	5,8	0,05

Iquitos	Peso	Var%	Contr. Pond.
Pasaje urbano	6,7	12,5	0,91
Matrícula y pensión de enseñanza	3,6	4,0	0,16
Pasaje de avión	0,7	34,3	0,11
Empleados del hogar	1,2	5,1	0,06
Artículos de limpieza	1,4	4,1	0,06

Ayacucho	Peso	Var%	Contr. Pond.
Pasaje urbano	5,7	9,0	0,60
Matrícula y pensión de enseñanza	6,9	3,0	0,23
Ropa para hombres y niños	1,8	6,8	0,12
Artículos de limpieza	1,7	6,3	0,11
Artículos del cuidado personal	4,9	1,9	0,09

BCRPData <https://estadisticas.bcrp.gob.pe/10103C10021906>

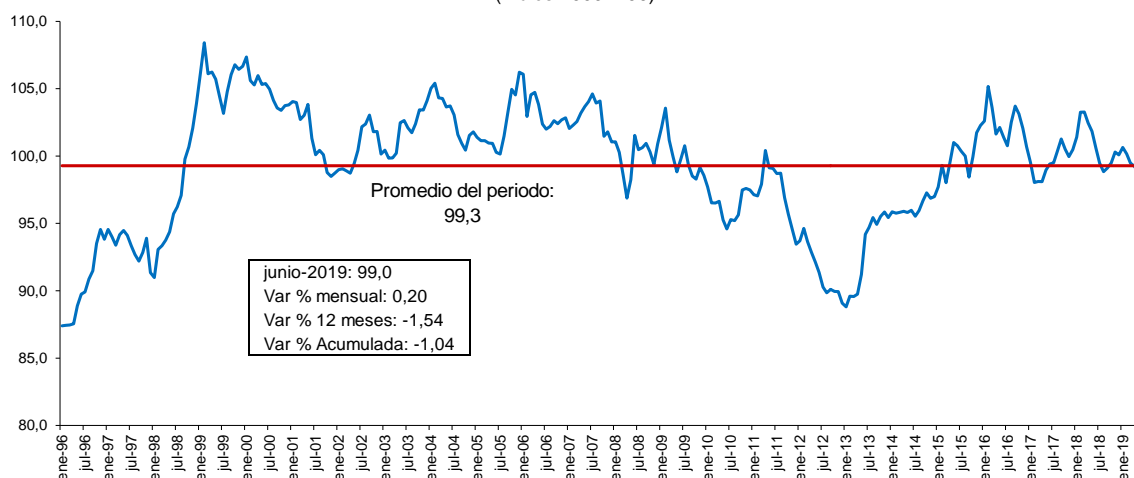
Tipo de cambio Real Multilateral

14. En términos nominales, se registró una apreciación nominal del sol con respecto al dólar de 0,20 por ciento en junio. Sin embargo, hubo una depreciación multilateral de 0,20 por ciento debido a que la mayoría de socios comerciales se apreciaron contra el dólar en una magnitud mayor de la que lo hizo el sol peruano. La depreciación nominal del Sol/Canasta es reflejo, principalmente, de la apreciación del real brasilero y el euro frente al dólar americano (3,51 y 1,0 por ciento, respectivamente).

NOTAS DE ESTUDIOS DEL BCRP

No. 46 - 4 de julio de 2019

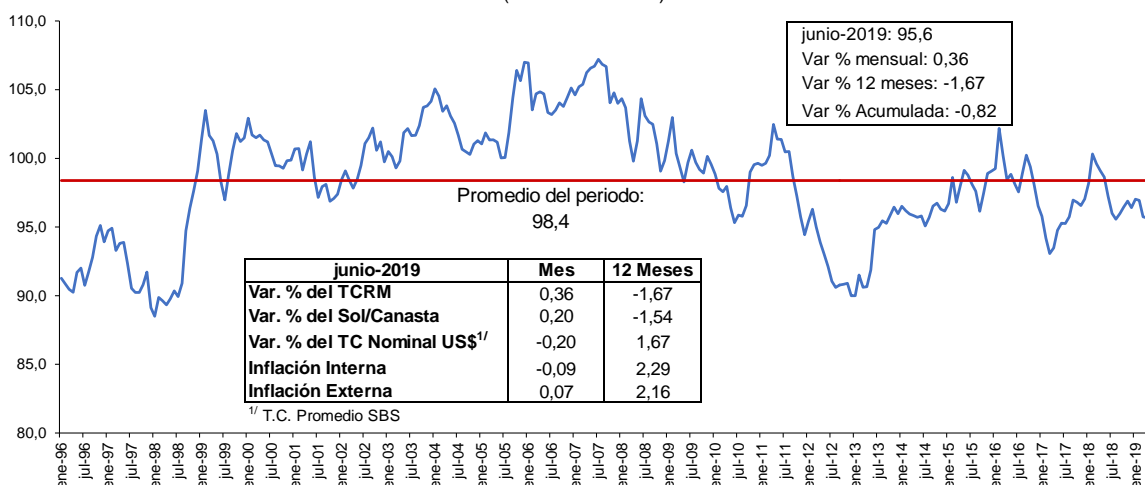
Tipo de Cambio Nominal Multilateral
(Índice 2009=100)



BCRPData <https://estadisticas.bcrp.gob.pe/10103G10021906>

15. En junio se registró una depreciación real multilateral de 0,36 por ciento, la cual resultó de una depreciación nominal del Sol/Canasta de 0,20 por ciento y de una inflación interna (-0,09 por ciento) menor a la inflación externa multilateral (0,07 por ciento). En términos anuales, se acumula una apreciación real multilateral de 1,67 por ciento.

Tipo de Cambio Real Multilateral
(Índice 2009=100)



BCRPData <https://estadisticas.bcrp.gob.pe/10103G11021906>

NOTAS DE ESTUDIOS DEL BCRP

No. 46 - 4 de julio de 2019

Tipo de Cambio Real Multilateral por componentes Junio 2019 (Variación porcentual mensual)

	Pond.	TCR Bilateral	Sol / Unidad Monetaria	Inflación Externa ^{1/}
PAISES DESARROLLADOS	42,5	0,6	0,4	0,1
ESTADOS UNIDOS	21,3	0,1	-0,2	0,2
JAPON	4,1	1,4	1,5	-0,1
CANADA	2,0	1,3	1,1	0,0
SUIZA	2,8	2,1	2,1	-0,1
ALEMANIA	2,8	1,2	0,8	0,3
ESPAÑA	3,5	0,8	0,8	-0,1
ITALIA	1,7	1,1	0,8	0,2
PAISES BAJOS	2,1	0,6	0,8	-0,3
BELGICA	1,0	0,9	0,8	0,1
REINO UNIDO	1,2	-1,3	-1,4	0,0
ASIA	39,5	-0,3	-0,4	0,0
CHINA	29,4	-0,7	-0,8	-0,1
COREA DEL SUR	4,3	0,7	0,8	-0,2
INDIA	4,3	1,1	0,3	0,7
TAILANDIA	0,7	2,1	2,0	0,0
TAIWAN	0,8	0,5	-0,2	0,6
AMERICA LATINA	18,0	1,3	1,1	0,1
BRASIL	5,1	4,0	3,4	0,5
CHILE	3,4	0,1	0,2	-0,1
ECUADOR	3,5	-0,5	-0,2	-0,4
MEXICO	3,0	-0,6	-1,0	0,3
COLOMBIA	3,0	2,1	1,9	0,1
TCRM	100,0	0,4	0,2	0,1
<i>Indice (2009=100)</i>		95,6	99,0	127,2

1/ Datos de inflación proyectados para la mayoría de países.

BCRPData <https://estadisticas.bcrp.gob.pe/10103C11021906>

16. En los últimos doce meses, se registró una apreciación real multilateral de 1,67 por ciento. Esta se asocia a una apreciación nominal del Sol/Canasta de 1,54 por ciento y a una inflación interna (2,29 por ciento) mayor a la inflación externa multilateral (2,16 por ciento).

NOTAS DE ESTUDIOS DEL BCRP

No. 46 - 4 de julio de 2019

Tipo de Cambio Real Multilateral por componentes Junio 2019 (Variación porcentual doce meses)

	Pond.	TCR Bilateral	Sol / Unidad	Inflación Externa ^{1/}
PAISES DESARROLLADOS	42,5	0,1	0,8	1,6
ESTADOS UNIDOS	21,3	1,2	1,7	1,8
JAPON	4,1	2,1	3,6	0,8
CANADA	2,0	0,4	0,5	2,3
SUIZA	2,8	0,1	1,9	0,5
ALEMANIA	2,8	-1,4	-1,6	2,5
ESPAÑA	3,5	-3,4	-1,6	0,4
ITALIA	1,7	-2,8	-1,6	1,0
PAISES BAJOS	2,1	-1,4	-1,6	2,5
BELGICA	1,0	-2,0	-1,6	1,9
REINO UNIDO	1,2	-3,3	-3,0	1,9
ASIA	39,5	-3,9	-4,1	2,4
CHINA	29,4	-4,3	-4,7	2,7
COREA DEL SUR	4,3	-6,5	-5,0	0,7
INDIA	4,3	-0,1	-0,7	2,9
TAILANDIA	0,7	5,0	6,1	1,2
TAIWAN	0,8	-3,7	-2,1	0,7
AMERICA LATINA	18,0	-0,9	-1,4	2,9
BRASIL	5,1	1,3	-0,3	3,9
CHILE	3,4	-5,9	-6,1	2,5
ECUADOR	3,5	-0,2	1,7	0,4
MEXICO	3,0	9,1	7,1	4,2
COLOMBIA	3,0	-8,6	-9,5	3,3
TCRM	100,0	-1,7	-1,5	2,2

1/ Datos de inflación proyectados para la mayoría de países.

BCRPData <https://estadisticas.bcrp.gob.pe/10103C12021906>

Departamento de Estadísticas de Precios
Subgerencia de Estadísticas Macroeconómicas
Gerencia de Información y Análisis Económico
Gerencia Central de Estudios Económicos