

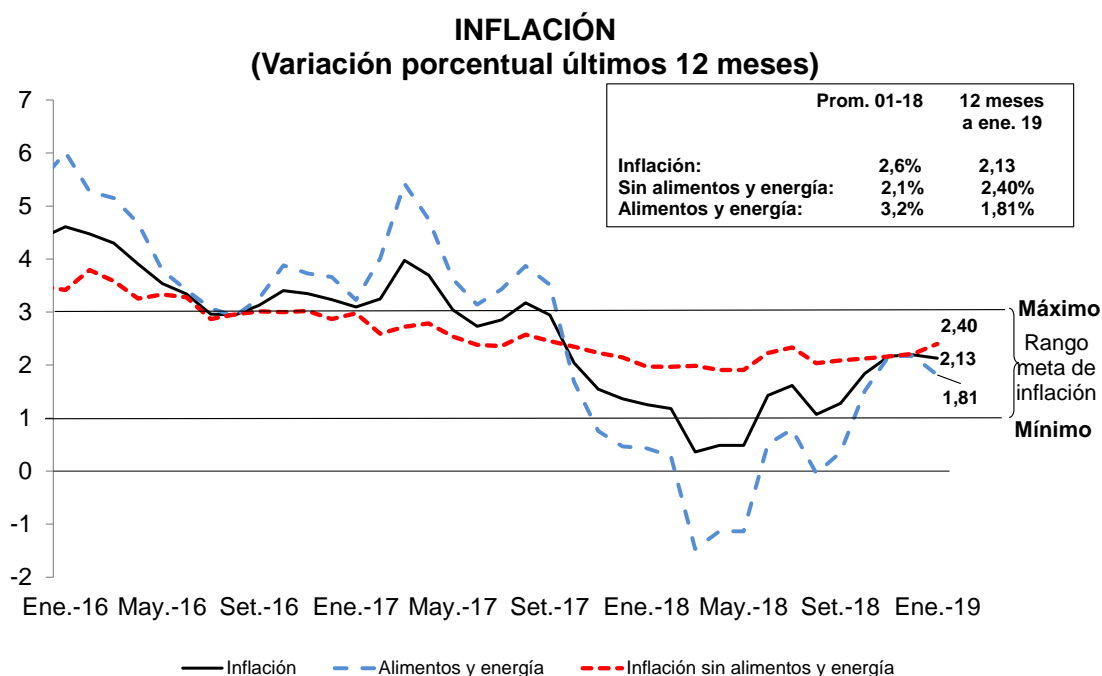
INFLACIÓN: ENERO 2019

Inflación de enero 2019

1. En enero de 2019 se registró una tasa mensual de inflación de 0,07 por ciento, acumulándose una tasa interanual de 2,13 por ciento, menor a la de diciembre (2,19 por ciento).

La inflación sin alimentos y energía fue 0,05 por ciento en el mes y 2,40 por ciento en los últimos doce meses.

Los precios de alimentos y energía aumentaron 0,08 por ciento en el mes. Su tasa de variación interanual fue 1,81 por ciento (2,17 por ciento en diciembre).



	dic-17	ene-18	feb-18	mar-18	abr-18	may-18	jun-18	jul-18	ago-18	sep-18	oct-18	nov-18	dic-18	ene-19
Inflación total														
Mensual	0,16	0,13	0,25	0,49	-0,14	0,02	0,33	0,38	0,13	0,19	0,08	0,12	0,18	0,07
12 meses	1,36	1,25	1,18	0,36	0,48	0,93	1,43	1,62	1,07	1,28	1,84	2,17	2,19	2,13
Inflación sin alimentos y energía														
Mensual	0,29	-0,13	0,14	0,85	0,01	0,17	0,28	0,27	0,09	0,04	0,06	0,07	0,34	0,05
12 meses	2,15	1,97	1,97	1,99	1,91	2,00	2,23	2,33	2,04	2,09	2,13	2,16	2,21	2,40
Precios de alimentos y energía														
Mensual	0,00	0,43	0,38	0,06	-0,31	-0,16	0,40	0,51	0,18	0,37	0,11	0,19	-0,01	0,08
12 meses	0,46	0,43	0,28	-1,47	-1,13	-0,30	0,51	0,79	-0,04	0,35	1,51	2,17	2,17	1,81

2. La inflación mensual en enero fue inferior en 0,12 por ciento respecto a la inflación de diciembre, lo que reflejó reducciones en pollo y pasaje urbano.

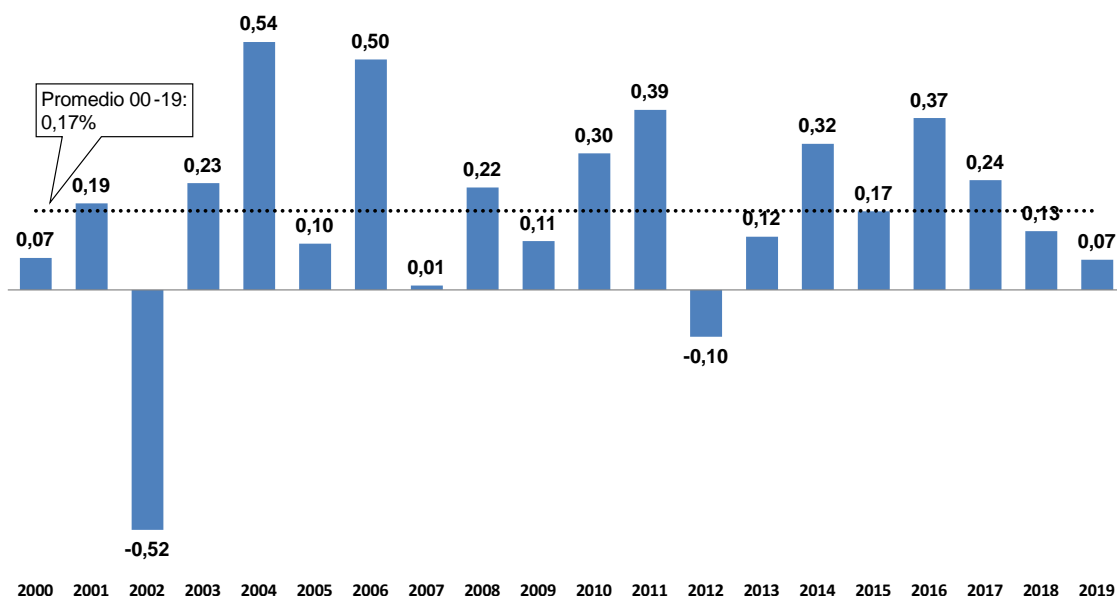
NOTAS DE ESTUDIOS DEL BCRP

No. 08 - 8 de febrero de 2019

Inflación: Enero 2019 Variaciones porcentuales

	Peso	Promedio	Diciembre 2018		Enero 2019	
		2001-2018	Mes	12 meses	Mes	12 meses
IPC	100,0	2,6	0,18	2,19	0,07	2,13
1. IPC sin alimentos y energía	56,4	2,1	0,34	2,21	0,05	2,40
i. Bienes	21,7	1,8	0,08	2,25	0,03	2,31
ii. Servicios	34,8	2,4	0,51	2,19	0,07	2,46
Educación	9,1	4,1	0,0	4,7	0,3	5,0
Alquileres	2,4	0,5	0,0	1,3	0,0	1,2
Salud	1,1	2,9	0,1	1,8	0,1	1,6
Pasaje urbano	8,5	2,4	1,0	1,0	-0,4	1,7
Transporte nacional	0,3	3,7	25,4	2,2	-6,8	6,6
Consumo de agua	1,6	4,4	0,0	0,0	3,0	3,0
Resto de servicios	11,7	1,0	0,1	1,1	0,0	0,5
2. Alimentos y energía	43,6	3,2	-0,01	2,17	0,08	1,81
i. Alimentos	37,8	3,2	0,02	1,95	-0,07	1,53
Carne de pollo	3,0	2,1	2,1	-1,3	-4,8	-7,2
Papa	0,9	3,9	2,2	27,2	6,5	30,5
Otras hortalizas	0,4	4,8	1,6	3,1	6,9	7,7
Cebolla	0,4	6,9	-0,3	54,3	-7,7	53,9
Papaya	0,2	6,4	7,1	16,3	-3,9	-22,1
Zapallo	0,1	4,2	4,0	-0,8	28,5	33,0
Comidas fuera del hogar	11,7	3,6	0,2	2,2	0,2	2,2
Resto	21,2	2,9	-0,5	0,4	0,0	0,6
ii. Energía	5,7	2,8	-0,21	3,67	1,06	3,69
Combustibles	2,8	2,5	-0,9	5,3	-0,7	3,7
Gasolina y lubricantes	1,3	2,1	-2,1	7,7	-1,4	5,0
Gas	1,4	1,3	0,3	3,3	0,0	2,5
Electricidad	2,9	2,6	0,3	2,4	2,4	3,7

IPC Variación porcentual de enero



Contribución ponderada a la inflación de enero

3. Los rubros con mayor contribución al alza fueron electricidad, papa y consumo de agua. Por el contrario, los rubros con mayor contribución ponderada negativa fueron pollo, limón, cebolla, pasaje urbano y transporte nacional.

CONTRIBUCIÓN PONDERADA A LA INFLACIÓN: ENERO 2019

Positiva	Peso	Var.%	Contribución	Negativa	Peso	Var.%	Contribución
Electricidad	2,9	2,4	0,08	Carne de pollo	3,0	-4,8	-0,13
Papa	0,9	6,5	0,06	Limón	0,2	-17,0	-0,04
Consumo de agua	1,6	3,0	0,05	Cebolla	0,4	-7,7	-0,04
Otras hortalizas	0,4	6,9	0,03	Pasaje urbano	8,5	-0,4	-0,03
Comidas fuera del hogar	11,7	0,2	0,03	Transporte nacional	0,3	-6,8	-0,03
Mandarina	0,2	15,4	0,03	Gasolina y lubricantes	1,3	-1,4	-0,02
Zapallo	0,1	28,5	0,03	Tomate	0,2	-7,2	-0,02
Matrícula y pensión de enseñanza	8,8	0,2	0,02	Huevos	0,6	-3,6	-0,02
Pescado fresco y congelado	0,7	2,3	0,02	Pasaje de avión	0,4	-3,5	-0,01
Cerveza	0,8	1,1	0,01	Azúcar	0,5	-2,1	-0,01
Total			0,36	Total			-0,35

Principales aumentos de precios del mes

- a. **Electricidad (2,4 por ciento):** Incremento de las tarifas eléctricas debido a la entrada en operación de la Subestación Carapongo (Lima) que significó una subida de 0,2 puntos porcentuales, y a la admisión de los recursos de reconsideración de las empresas distribuidoras acerca del Valor Agregado de Distribución (VAD) vigente entre noviembre 2018 y octubre 2022 que implicó un aumento de la tarifa de 2,0 puntos porcentuales. La

NOTAS DE ESTUDIOS DEL BCRP

No. 08 - 8 de febrero de 2019

actualización del VAD incorporó cambios de parámetros que afectan las tarifas de generación, que implican un incremento de la tarifa de 0,2 puntos porcentuales.

- b. **Papa (6,5 por ciento):** Disminución del abastecimiento (-10 por ciento con respecto a diciembre y -3 por ciento con respecto a enero de 2018) debido a las menores siembras en Huánuco (-10,0 por ciento en las siembras correspondiente a la oferta del presente mes), principal región abastecedora en esta época del año. Ello por menores precios en chacra en la campaña anterior y por alteraciones climáticas.
- c. **Consumo de agua (3,0 por ciento):** Alza autorizada por Sunass, comprende el aumento de 2,3 por ciento del suministro de agua potable y 5,6 por ciento del servicio de alcantarillado.
- d. **Otras hortalizas (6,9 por ciento):** Destacaron las alzas de los precios de espinaca (20,5 por ciento), lechuga (19,1 por ciento) y brócoli (8,1 por ciento), ante una disminución de su abastecimiento. La espinaca procede principalmente de Junín y su producción estuvo afectada por las lluvias y heladas. La lechuga y el brócoli proceden principalmente de los valles de Lima, y son productos cuya calidad y rendimiento se altera ante el aumento de la temperatura.
- e. **Comidas fuera del hogar (0,2 por ciento):** Las mayores alzas se registraron en platos de chifa (0,6 por ciento), tamales (0,4 por ciento), menú en restaurante y pollo a la brasa (0,3 por ciento cada uno). Con este resultado el rubro registró una variación de los últimos doce meses de 2,2 por ciento, mayor a la de los alimentos y bebidas dentro del hogar (1,2 por ciento).
- f. **Mandarina (15,4 por ciento):** En el resultado influyó el término de las cosechas de las variedades “malvácea” y “río de oro” y el inicio de la campaña de la variedad sin pepa “satsuma”.
- g. **Zapallo (28,5 por ciento):** Las siembras en Arequipa, principal región abastecedora en esta época del año, disminuyeron 9 por ciento con respecto al mismo período de la campaña anterior, debido a los bajos precios en chacra. El abastecimiento de la variedad “macre” a Lima, que es la de mayor consumo, disminuyó 10 por ciento con respecto a diciembre y 18 por ciento con respecto a enero de 2018.
- h. **Matrícula y pensión de enseñanza (0,2 por ciento):** Refleja el incremento de 2,5 por ciento en las pensiones de los institutos de enseñanza técnica.
- i. **Pescado (2,3 por ciento):** Refleja principalmente las alzas de los precios de bonito (4,2 por ciento) y jurel (2,2 por ciento), ante un irregular abastecimiento. En ello habrían influido las alteraciones del ecosistema marino (temperatura marina más altas y oleajes anómalos). En el caso del bonito habría una menor pesca incidental, ante el alejamiento de la anchoveta que es su principal alimento (se habría profundizado en busca de aguas más frías).

Principales disminuciones de precios del mes

- a. **Carne de pollo (-4,8 por ciento):** La disminución del precio refleja la menor demanda luego de las fiestas de fin de año. Las ventas en el canal mayorista pasaron de aproximadamente 820 mil unidades diarias en diciembre a 774 mil unidades diarias en enero.

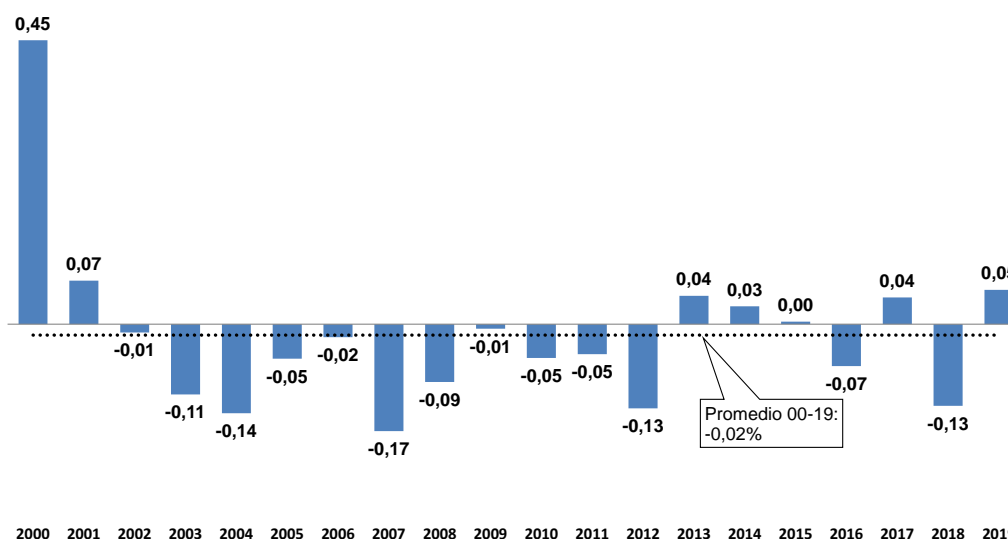


NOTAS DE ESTUDIOS DEL BCRP

No. 08 - 8 de febrero de 2019

- b. **Limón (-17,0 por ciento):** Resultado acorde a la estacionalidad de la producción. El precio del limón en cajón en el mercado mayorista disminuyó 44 por ciento con respecto a diciembre.
 - c. **Cebolla (-7,7 por ciento):** Refleja el ingreso estacional de la producción del valle El Cural de Arequipa (variedad “perilla”) de mayor rendimiento. El abastecimiento pasó de 532 TM por día en diciembre a 578 TM por día en enero.
 - d. **Pasaje urbano (-0,4 por ciento):** Reversión estacional del alza de las tarifas de taxi y moto taxi, luego de las fiestas de fin de año.
 - e. **Transporte nacional (-6,8 por ciento):** Reversión del alza estacional de fin de año, del pasaje en ómnibus interprovincial.
 - f. **Gasolina y lubricantes (-1,4, por ciento):** Los precios de los gasoholes y del GLP vehicular se redujeron en 1,6 y 1,7 por ciento, respectivamente. En el caso de los gasoholes, dicha reducción responde al traslado parcial de los menores precios internacionales.
 - g. **Tomate (-7,2 por ciento):** Mayor oferta de la variedad “katia” procedente de los valles de Lima, que pasó de 126 TM por día en diciembre a 183 TM por día en enero. En este resultado habría influido el clima más cálido.
 - h. **Azúcar (-2,1 por ciento):** El ingreso de azúcar en el canal mayorista aumentó 6,1 por ciento con respecto a diciembre y 21 por ciento con respecto a enero de 2018, reflejando el aumento de la producción nacional (7,8 por ciento en el período enero-noviembre con respecto al mismo período del año anterior).
4. **La inflación sin alimentos y energía fue 0,05 por ciento en enero, lo que reflejó incrementos en los precios del componente de bienes (0,03 por ciento) y de servicios (0,07 por ciento).** En servicios destacó el incremento de precios de consumo de agua (3 por ciento), así como la caída de pasaje urbano (-0,4 por ciento) y transporte nacional (-6,8 por ciento).

IPC sin alimentos y energía Variación porcentual de enero



5. El índice de alimentos y energía registró variaciones de **0,08 por ciento en el mes y 1,81 por ciento en los últimos doce meses**. Los precios de los alimentos disminuyeron 0,07 por ciento y los de la energía aumentaron 1,06 por ciento en el mes. La variación de los precios de energía refleja el incremento en tarifas eléctricas (2,4 por ciento).

	dic-17	ene-18	feb-18	mar-18	abr-18	may-18	jun-18	jul-18	ago-18	sep-18	oct-18	nov-18	dic-18	ene-19
Precios de alimentos y energía														
Mensual	0,00	0,43	0,38	0,06	-0,31	-0,16	0,40	0,51	0,18	0,37	0,11	0,19	-0,01	0,08
12 meses	0,46	0,43	0,28	-1,47	-1,13	-0,30	0,51	0,79	-0,04	0,35	1,51	2,17	2,17	1,81
Precios de alimentos														
Mensual	-0,13	0,34	0,10	0,03	-0,38	0,04	0,42	0,52	0,17	0,40	0,06	0,22	0,02	-0,07
12 meses	0,31	0,22	-0,54	-2,57	-2,23	-1,37	-0,52	-0,28	-1,05	-0,44	0,81	1,79	1,95	1,53
Precios de energía														
Mensual	0,86	1,03	2,31	0,29	0,14	-1,45	0,29	0,47	0,22	0,11	0,45	-0,02	-0,21	1,06
12 meses	1,55	1,89	6,02	6,44	6,64	7,44	7,86	8,50	7,25	5,94	6,37	4,79	3,67	3,69

Indicadores de inflación tendencial

6. En términos mensuales, tres de los indicadores tendenciales mostraron variaciones mayores a las registradas en el mes previo y dos variaciones menores.

NOTAS DE ESTUDIOS DEL BCRP

No. 08 - 8 de febrero de 2019

INDICADORES TENDENCIALES MENSUALES DE INFLACIÓN

	Variación porcentual mensual						
	IPC	IPC sin alimentos y energía ^{1/}	Subyacente por exclusión ^{2/}	Media acotada ^{3/}	Percentil 63 ^{4/}	Reponderada ^{5/}	Kernel ^{6/}
ene-17	0,24	0,04	0,21	0,22	0,21	0,25	0,32
feb-17	0,32	0,14	0,23	0,25	0,31	0,23	0,28
mar-17	1,30	0,84	0,80	0,46	0,27	0,53	0,27
abr-17	-0,26	0,09	0,17	0,14	0,13	0,18	0,24
may-17	-0,42	0,08	0,22	0,14	0,09	0,13	0,19
jun-17	-0,16	0,06	0,16	0,12	0,10	0,16	0,13
jul-17	0,20	0,17	0,14	0,11	0,15	0,16	0,08
ago-17	0,67	0,38	0,14	0,14	0,16	0,27	0,03
sep-17	-0,02	-0,01	0,05	0,09	0,10	0,11	0,01
oct-17	-0,47	0,02	0,06	0,05	0,05	0,03	0,05
nov-17	-0,20	0,03	0,09	0,08	0,05	0,09	0,07
dic-17	0,16	0,29	0,04	0,11	0,15	0,14	0,07
ene-18	0,13	-0,13	0,16	0,15	0,19	0,11	0,08
feb-18	0,25	0,14	0,13	0,16	0,14	0,16	0,10
mar-18	0,49	0,85	0,77	0,24	0,18	0,39	0,14
abr-18	-0,14	0,01	0,14	0,12	0,12	0,09	0,18
may-18	0,02	0,17	0,20	0,14	0,16	0,10	0,19
jun-18	0,33	0,28	0,37	0,17	0,20	0,22	0,19
jul-18	0,38	0,27	0,20	0,22	0,20	0,19	0,18
ago-18	0,13	0,09	0,13	0,14	0,17	0,13	0,17
sep-18	0,19	0,04	0,11	0,08	0,09	0,11	0,16
oct-18	0,08	0,06	0,09	0,09	0,11	0,10	0,17
nov-18	0,12	0,07	0,10	0,08	0,09	0,08	0,16
dic-18	0,18	0,34	0,12	0,14	0,16	0,15	0,14
ene-18	0,07 ↓	0,05 ↓	0,13 ↑	0,16 ↑	0,23 ↑	0,15 →	0,12 ↓

1/ IPC sin alimentos y energía: IPC excluyendo alimentos, combustibles y electricidad.

2/ Subyacente por exclusión: IPC excluyendo los alimentos que presentan la mayor variabilidad en la variación mensual de sus precios, así como también pan, arroz, fideos, aceites, combustibles, servicios públicos y de transporte.

3/ Media acotada: Promedio ponderado de las variaciones porcentuales de precios ubicadas entre los percentiles 34 y 84

4/ Percentil 63: Corresponde a la variación porcentual del rubro ubicado en el percentil 63.

5/ Reponderada: Reduce el peso de los rubros con mayor volatilidad, dividiendo las ponderaciones originales de cada rubro entre la desviación estándar de sus variaciones porcentuales mensuales.

6/ Kernel: IPC construido como promedio móvil ponderado

Con relación a las variaciones de los últimos doce meses, los indicadores tendenciales aumentaron respecto a diciembre, a excepción de la subyacente por exclusión. Todos los indicadores tendenciales se ubican dentro del rango meta.

NOTAS DE ESTUDIOS DEL BCRP

No. 08 - 8 de febrero de 2019

INDICADORES TENDENCIALES ANUALES DE INFLACIÓN

	Variación porcentual 12 meses						
	IPC	IPC sin alimentos y energía ^{1/}	Subyacente por exclusión ^{2/}	Media acotada ^{3/}	Percentil 63 ^{4/}	Reponderada ^{5/}	Kernel ^{6/}
2001-2018							
Var% promedio	2,63	2,14	2,60	2,57	2,58	2,55	2,69
Desv. estándar	0,31	0,23	0,17	0,12	0,13	0,14	0,14
2011	4,74	2,42	3,65	4,14	4,15	4,14	4,18
2012	2,65	1,91	3,27	2,94	3,20	3,20	2,87
2013	2,86	2,97	3,74	3,24	3,57	3,39	3,18
2014	3,22	2,51	3,30	3,00	3,11	3,16	3,02
2015	4,40	3,49	4,13	3,70	4,12	3,99	4,14
2016	3,23	2,87	3,72	3,34	3,22	3,55	3,60
2017	1,36	2,15	2,33	1,92	1,79	2,31	1,76
ene-18	1,25	1,97	2,29	1,85	1,77	2,16	1,51
feb-18	1,18	1,97	2,18	1,76	1,60	2,10	1,33
mar-18	0,36	1,99	2,16	1,53	1,50	1,95	1,20
abr-18	0,48	1,91	2,12	1,52	1,49	1,86	1,14
may-18	0,93	2,00	2,10	1,52	1,56	1,83	1,14
jun-18	1,43	2,23	2,32	1,56	1,67	1,89	1,19
jul-18	1,62	2,33	2,38	1,68	1,72	1,92	1,30
ago-18	1,07	2,04	2,38	1,67	1,72	1,77	1,44
sep-18	1,28	2,09	2,44	1,66	1,71	1,77	1,59
oct-18	1,84	2,13	2,48	1,71	1,76	1,85	1,72
nov-18	2,17	2,16	2,49	1,71	1,80	1,83	1,80
dic-18	2,19	2,21	2,57	1,74	1,82	1,85	1,87
ene-19	2,13 ↓	2,40 ↑	2,53 ↓	1,75 ↑	1,86 ↑	1,89 ↑	1,92 ↑

1/ IPC sin alimentos y energía: IPC excluyendo alimentos, combustibles y electricidad.

2/ Subyacente por exclusión: IPC excluyendo los alimentos que presentan la mayor variabilidad en la variación mensual de sus precios, así como también pan, arroz, fideos, aceites, combustibles, servicios públicos y de transporte.

3/ Media acotada: Promedio ponderado de las variaciones porcentuales de precios ubicadas entre los percentiles 34 y 84.

4/ Percentil 63: Corresponde a la variación porcentual del rubro ubicado en el percentil 63.

5/ Reponderada: Reduce el peso de los rubros con mayor volatilidad, dividiendo las ponderaciones.

originales de cada rubro entre la desviación estándar de sus variaciones porcentuales mensuales.

6/ Kernel: IPC construido como promedio móvil ponderado

Índices de dispersión

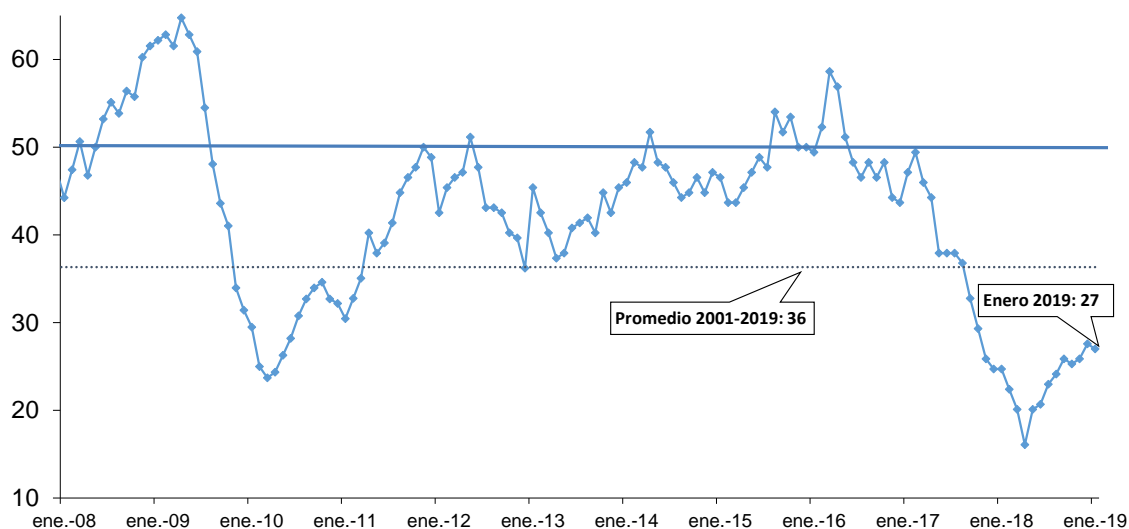
7. En enero el índice de dispersión del IPC disminuyó respecto al registrado en diciembre. El porcentaje de rubros con variación mayor a 3 por ciento en últimos doce meses fue 27 por ciento, por debajo de su promedio histórico (36 por ciento).

El índice de dispersión de las tasas de inflación sin alimentos y energía (que comprende los rubros de precios en promedio más estables) aumentó respecto al mes previo, alcanzando un 21 por ciento. El índice de dispersión de alimentos con variación mayor a 3 por ciento en los últimos doce meses fue 30 por ciento en enero. Ambos indicadores se mantuvieron por debajo de sus niveles promedio de largo plazo.

NOTAS DE ESTUDIOS DEL BCRP

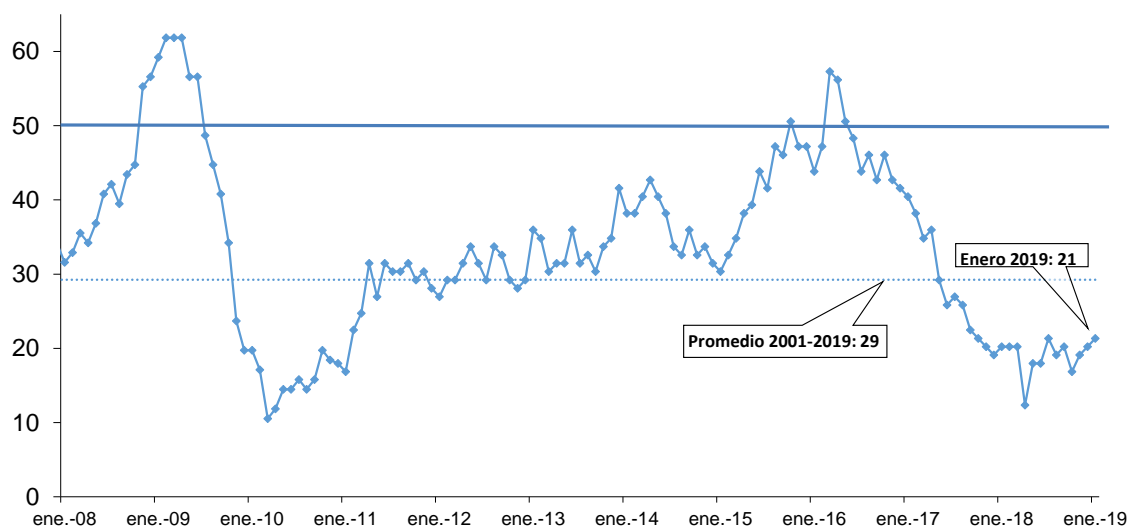
No. 08 - 8 de febrero de 2019

Porcentaje de rubros del IPC con variación interanual de precios mayor a 3%



	feb-18	mar-18	abr-18	may-18	jun-18	jul-18	ago-18	sep-18	oct-18	nov-18	dic-18	ene-19
Índice	22	20	16	20	21	23	24	26	25	26	28	27
Número de rubros:												
Rubros con variación mayor a 3%	39	35	28	35	36	40	42	45	44	45	48	47
Rubros con variación menor a 3%	135	139	146	139	138	134	132	129	130	129	126	127

Porcentaje de rubros del IPC sin alimentos y energía con variación interanual de precios mayor a 3%

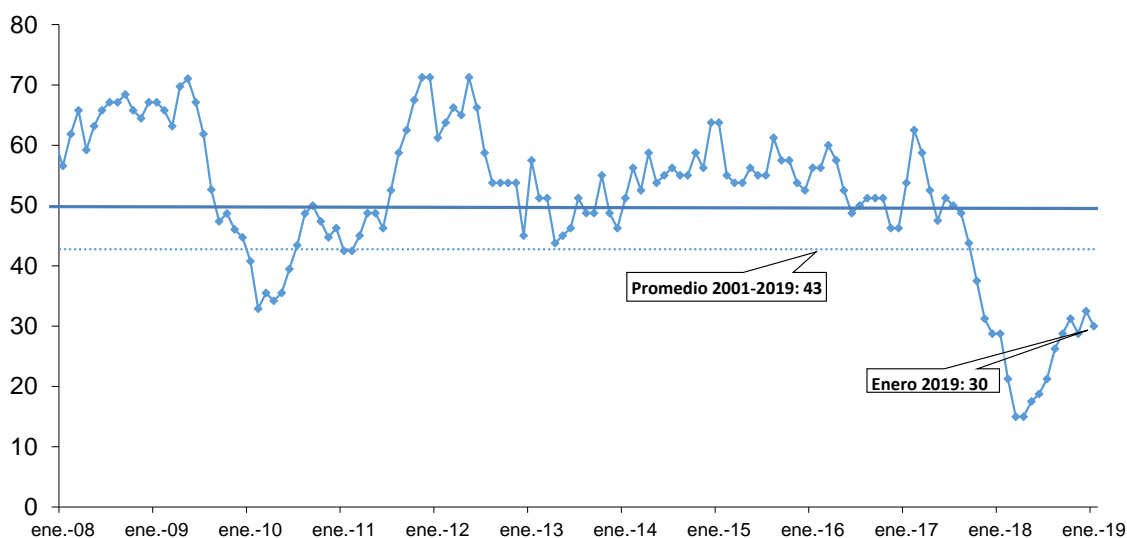


	feb-18	mar-18	abr-18	may-18	jun-18	jul-18	ago-18	sep-18	oct-18	nov-18	dic-18	ene-19
Índice	20	20	12	18	18	21	19	20	17	19	20	21
Número de rubros:												
Rubros sin alimentos y energía con variación mayor a 3%	18	18	11	16	16	19	17	18	15	17	18	19
Rubros sin alimentos y energía con variación menor a 3%	71	71	78	73	73	70	72	71	74	72	71	70

NOTAS DE ESTUDIOS DEL BCRP

No. 08 - 8 de febrero de 2019

Porcentaje de alimentos con variación interanual de precios mayor a 3%



	feb-18	mar-18	abr-18	may-18	jun-18	jul-18	ago-18	sep-18	oct-18	nov-18	dic-18	ene-19
Índice	21	15	15	18	19	21	26	29	31	29	33	30
Número de rubros:												
Alimentos con variación mayor a 3%	17	12	12	14	15	17	21	23	25	23	26	24
Alimentos con variación menor a 3%	63	68	68	66	65	63	59	57	55	57	54	56

Inflación por ciudades

8. En enero la inflación nacional fue 0,06 por ciento en el mes y 2,36 por ciento en los últimos doce meses (2,43 por ciento en diciembre).

IPC Nacional: Enero 2019

Variación porcentual

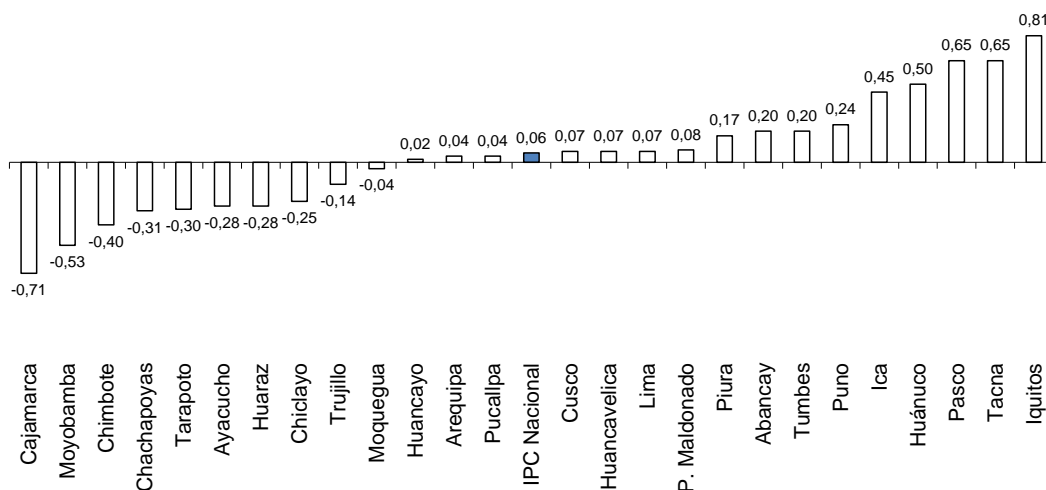
	Peso	Mes	12 meses
INDICE GENERAL	100,0	0,06	2,36
Alimentos y bebidas	39,8	-0,04	1,97
Vestido y calzado	5,7	0,10	1,12
Alquiler de vivienda, combustibles y electricidad	8,7	1,07	2,92
Muebles, enseres y mantenimiento de la vivienda	5,6	0,21	1,92
Cuidados y conservación de la salud	3,5	0,16	1,38
Transportes y comunicaciones	15,8	-0,53	2,92
Esparcimiento, diversión, servicios culturales y de enseñanza	14,1	0,16	3,67
Otros bienes y servicios	6,8	0,20	1,92

NOTAS DE ESTUDIOS DEL BCRP

No. 08 - 8 de febrero de 2019

9. Los mayores aumentos mensuales de precios se registraron en Iquitos (0,81 por ciento), Tacna (0,65 por ciento), Cerro de Pasco (0,65 por ciento) y Huánuco (0,5 por ciento).

INFLACIÓN DE ENERO 2019 POR CIUDADES (Variación porcentual mensual)



Rubros de mayor contribución al alza a la inflación del mes

Iquitos	Peso	Var%	Contr. Pond.
Pescado fresco y congelado	1,8	9,7	0,23
Leche en conserva	1,4	13,0	0,18
Artículos del cuidado personal	7,5	2,1	0,15
Carne de pollo	4,0	2,9	0,11
Aceites	0,8	8,3	0,05

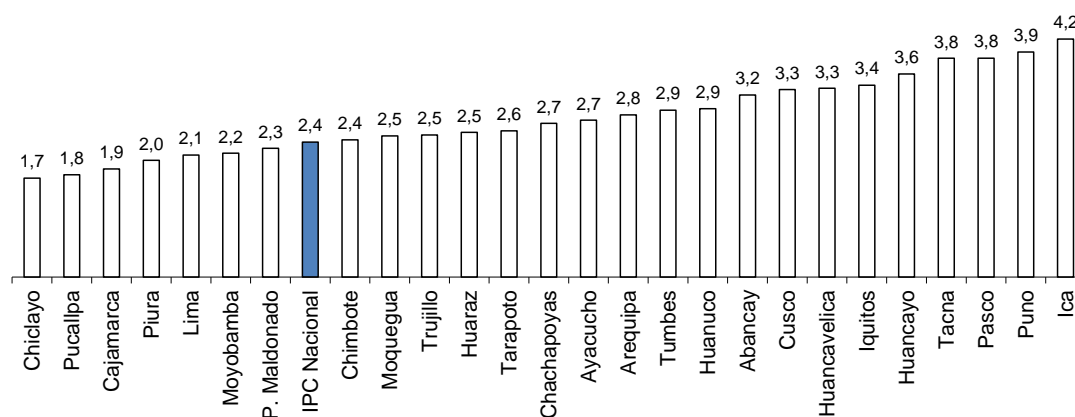
Tacna	Peso	Var%	Contr. Pond.
Papa	1,3	17,9	0,21
Carne de pollo	3,6	5,5	0,17
Palta	0,2	25,5	0,07
Comidas fuera del hogar	15,8	0,4	0,07
Otras hortalizas	0,4	11,5	0,06

Pasco	Peso	Var%	Contr. Pond.
Pasaje urbano	5,1	10,3	0,47
Papa	2,6	8,7	0,31
Comidas fuera del hogar	11,5	0,5	0,06
Matrícula y pensión de enseñanza	5,7	1,0	0,06
Zapallo	0,1	24,4	0,04

Huánuco	Peso	Var%	Contr. Pond.
Papa	2,1	20,8	0,43
Cerveza	1,2	7,8	0,10
Comidas fuera del hogar	13,5	0,4	0,07
Choclo	0,1	30,0	0,03
Otras hortalizas	0,7	3,9	0,03

10. Las ciudades con mayor inflación en los últimos 12 meses fueron Ica (4,2 por ciento), Puno (3,9 por ciento), Cerro de Pasco (3,8 por ciento) y Tacna (3,8 por ciento). El rubro de mayor contribución a la inflación anual fue comidas fuera del hogar, seguido por pasaje urbano y matrícula y pensión de enseñanza.

INFLACIÓN POR CIUDADES ENERO 2019 (Variación porcentual últimos doce meses)



Rubros de mayor contribución al alza a la inflación últimos doce meses

Ica	Peso	Var%	Contr. Pond.
Pasaje urbano	9,7	12,7	1,35
Matrícula y pensión de enseñanza	5,7	9,2	0,61
Consumo de agua	1,2	60,9	0,58
Empleados del hogar	1,4	13,6	0,34
Comidas fuera del hogar	11,3	2,5	0,33

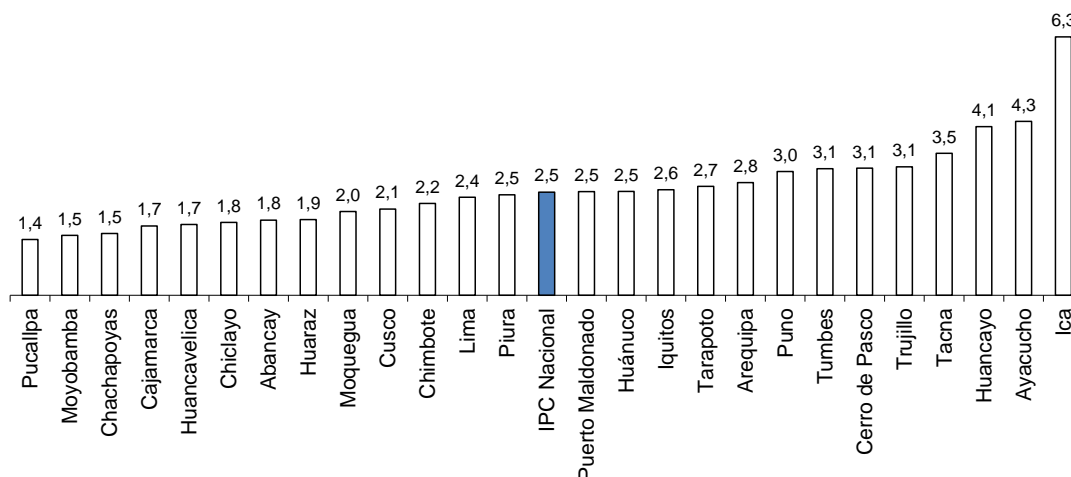
Puno	Peso	Var%	Contr. Pond.
Comidas fuera del hogar	14,3	3,3	0,51
Matrícula y pensión de enseñanza	6,8	4,3	0,33
Carne de carnero	2,1	12,5	0,27
Zanahoria	0,3	54,6	0,25
Cítricos	0,6	30,6	0,19

Cerro de Pasco	Peso	Var%	Contr. Pond.
Papa	2,6	88,9	1,89
Pasaje urbano	5,1	11,0	0,51
Comidas fuera del hogar	11,5	2,5	0,32
Cebolla	0,4	137,6	0,28
Matrícula y pensión de enseñanza	5,7	3,7	0,21

Tacna	Peso	Var%	Contr. Pond.
Pasaje urbano	7,4	9,2	0,72
Comidas fuera del hogar	15,8	2,1	0,39
Papa	1,3	34,6	0,37
Matrícula y pensión de enseñanza	5,9	4,2	0,30
Cebolla	0,5	81,1	0,24

11. La variación anual del IPC nacional sin alimentos y energía fue 2,5 por ciento. En 14 ciudades registraron una variación de precios mayor a la de Lima, mientras que 11 ciudades registraron una variación menor.

INFLACIÓN SIN ALIMENTOS Y ENERGÍA POR CIUDADES ENERO 2019 (Variación porcentual últimos doce meses)



12. Destaca en Ica el incremento de la inflación sin alimentos y energía de 6,3 por ciento interanual. Esto estuvo influenciado por el aumento del pasaje urbano, matrícula y pensión de enseñanza y consumo de agua. En este último caso se explica por un incremento de tarifas autorizadas por SUNASS en abril de 2018.

Rubros de mayor contribución al alza a la inflación sin alimentos y energía últimos doce meses

Ica	Peso	Var%	Contr. Pond.
Pasaje urbano	9,7	12,7	1,35
Matrícula y pensión de enseñanza	5,7	9,2	0,61
Consumo de agua	1,2	60,9	0,58
Empleados del hogar	1,4	13,6	0,34
Entradas a espectáculos	1,4	6,0	0,09

Ayacucho	Peso	Var%	Contr. Pond.
Pasaje urbano	5,7	10,6	0,69
Matrícula y pensión de enseñanza	6,9	6,3	0,45
Artículos de limpieza	1,7	9,5	0,16
Transporte nacional	1,7	5,3	0,10
Ropa para hombres y niños	1,8	5,6	0,10

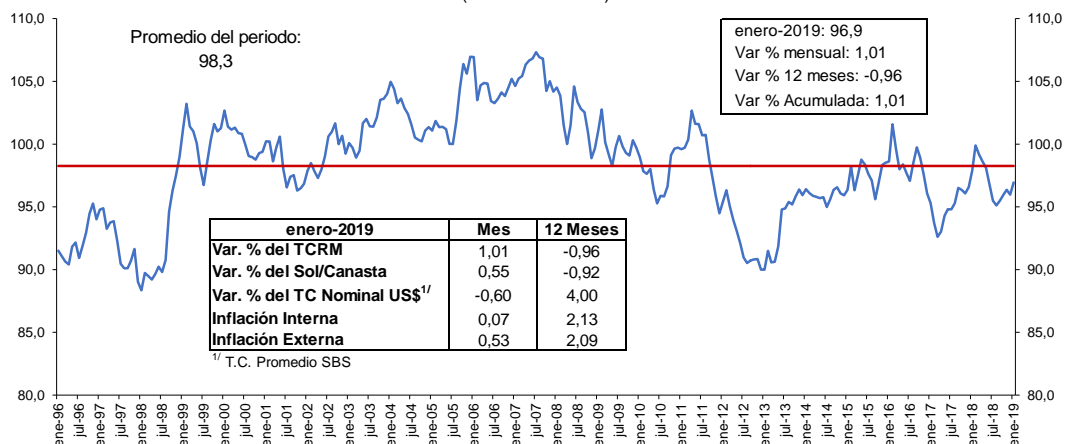
Huancayo	Peso	Var%	Contr. Pond.
Pasaje urbano	7,4	15,6	1,12
Matrícula y pensión de enseñanza	8,2	4,4	0,40
Transporte nacional	1,3	5,3	0,07
Compra de vehículos	0,6	9,1	0,05
Artículos del cuidado personal	4,0	1,1	0,04

Tacna	Peso	Var%	Contr. Pond.
Pasaje urbano	7,4	9,2	0,72
Matrícula y pensión de enseñanza	5,9	4,2	0,30
Entradas a espectáculos	1,0	7,0	0,07
Artículos del cuidado personal	5,4	1,1	0,06
Transporte nacional	0,9	5,9	0,04

Tipo de cambio Real Multilateral

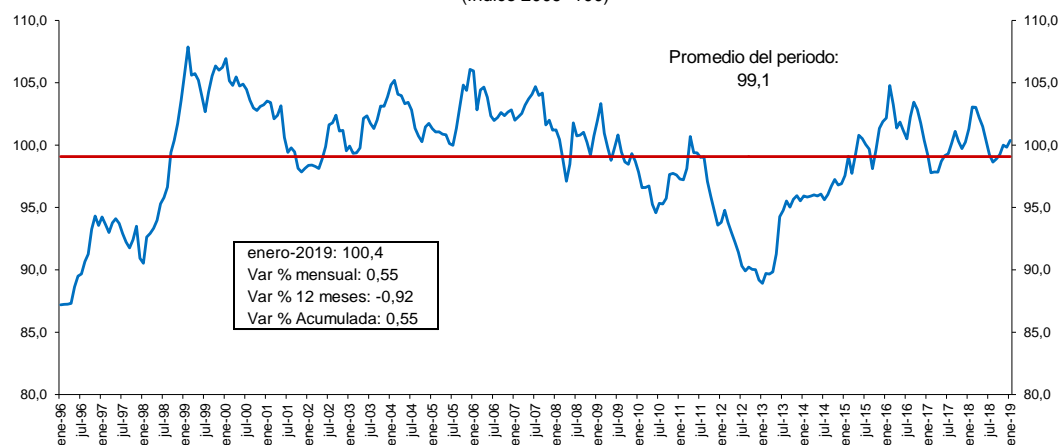
13. En enero se registró una depreciación real multilateral de 1,01 por ciento, la cual resultó de una depreciación nominal del Sol/Canasta de 0,55 por ciento y de una inflación interna (0,07 por ciento) menor a la inflación externa multilateral (0,53 por ciento). **En términos anuales, se acumula una apreciación real multilateral de 0,96 por ciento.**

Tipo de Cambio Real Multilateral
(índice 2009=100)



14. En términos nominales, se registró una depreciación multilateral de 0,55 por ciento en enero debido a que la mayoría de monedas de nuestros socios comerciales se apreciaron más que el sol respecto al dólar. La depreciación nominal del Sol/Canasta es reflejo, principalmente, de la apreciación del peso mexicano y el real brasilero frente al dólar americano (4,76 y 3,93 por ciento, respectivamente); y de la apreciación del sol frente al dólar americano (0,60 por ciento). La apreciación del peso mexicano se explicaría por un mayor superávit comercial tras el incremento del precio del petróleo, y del real brasilero por buenos resultados en actividad económica y mayor confianza industrial y de los consumidores debido a los anuncios de reforma de pensiones y recorte de déficit fiscal.

Tipo de Cambio Nominal Multilateral
(índice 2009=100)



15. Destacó la depreciación real bilateral con nuestros socios comerciales de América Latina como Colombia (2,0 por ciento) y Chile (1,7 por ciento) debido al fortalecimiento de sus monedas frente al dólar americano. El fortalecimiento en Colombia se debería al menor déficit comercial a causa del aumento del precio del petróleo durante el mes, y en Chile por la menor tasa de desempleo, mayor producción industrial y aumento de la tasa de política monetaria (en 25 puntos básicos).

NOTAS DE ESTUDIOS DEL BCRP

No. 08 - 8 de febrero de 2019

Tipo de Cambio Real Multilateral por componentes
Enero 2019
(Variación porcentual mensual)

	Pond.	TCR Bilateral	Sol / Unidad Monetaria	Inflación Externa ^{1/}
PAISES DESARROLLADOS	43,6	0,0	0,0	0,1
ESTADOS UNIDOS	20,5	-0,1	-0,6	0,5
JAPON	4,0	3,2	2,5	0,7
CANADA	2,7	0,1	0,5	-0,3
SUIZA	3,5	-0,4	-0,3	-0,1
ALEMANIA	2,8	-0,8	-0,2	-0,6
ESPAÑA	4,0	-1,1	-0,2	-0,9
ITALIA	1,9	-0,8	-0,2	-0,6
PAISES BAJOS	1,9	0,0	-0,2	0,2
BELGICA	1,0	-0,3	-0,2	-0,1
REINO UNIDO	1,4	0,7	1,3	-0,6
ASIA	38,2	1,5	0,5	1,0
CHINA	28,4	2,0	0,8	1,2
COREA DEL SUR	4,3	0,3	-0,5	0,8
INDIA	3,9	-0,3	-0,5	0,2
TAILANDIA	0,8	1,5	2,3	-0,7
TAIWAN	0,8	0,0	-0,7	0,8
AMERICA LATINA	18,2	2,4	2,0	0,5
BRASIL	5,5	4,2	3,5	0,7
CHILE	3,3	1,7	0,9	0,9
ECUADOR	3,3	-0,2	-0,6	0,4
MEXICO	3,0	3,6	4,4	-0,6
COLOMBIA	3,0	2,0	1,2	0,8
TCRM	100,0	1,0	0,5	0,5
<i>Indice (2009=100)</i>		96,9	100,4	125,8

1/ Datos de inflación proyectados para algunos países.

16. En los últimos doce meses, se registró una apreciación real multilateral de 0,96 por ciento. Esta se asocia a una apreciación nominal del Sol/Canasta de 0,92 por ciento y a una inflación interna (2,13 por ciento) mayor a la inflación externa multilateral (2,09 por ciento).

Destacó la apreciación real con respecto a nuestros socios comerciales de América Latina como Brasil, Chile y Colombia debido al fortalecimiento del sol peruano frente al real brasileño, el peso chileno y el peso colombiano (10,7, 6,6 y 5,8 por ciento, respectivamente).

Esta apreciación del sol se explicaría por las depreciaciones de las monedas mencionadas a causa principalmente del conflicto comercial entre Estados Unidos y China durante el año anterior. No obstante, esta situación se empezó a revertir en los últimos dos meses debido a las expectativas de un futuro acuerdo comercial entre ambos países para los meses siguientes.

NOTAS DE ESTUDIOS DEL BCRP

No. 08 - 8 de febrero de 2019

Tipo de Cambio Real Multilateral por componentes Enero 2019 (Variación porcentual 12 meses)

	Pond.	TCR Bilateral	Sol / Unidad	Inflación Externa ^{1/}
PAISES DESARROLLADOS	43,6	1,0	1,5	1,6
ESTADOS UNIDOS	20,5	3,8	4,0	1,9
JAPON	4,0	4,5	5,8	0,9
CANADA	2,7	-3,0	-2,8	1,9
SUIZA	3,5	-0,5	0,9	0,7
ALEMANIA	2,8	-2,8	-2,7	1,8
ESPAÑA	4,0	-3,2	-2,7	1,4
ITALIA	1,9	-3,5	-2,7	1,1
PAISES BAJOS	1,9	-2,4	-2,7	2,3
BELGICA	1,0	-2,7	-2,7	1,9
REINO UNIDO	1,4	-3,1	-3,0	2,0
ASIA	38,2	-1,9	-1,9	2,1
CHINA	28,4	-1,5	-1,6	2,2
COREA DEL SUR	4,3	-1,4	-1,0	1,7
INDIA	3,9	-6,0	-6,4	2,6
TAILANDIA	0,8	3,2	4,3	1,1
TAIWAN	0,8	-1,8	-0,8	1,1
AMERICA LATINA	18,2	-3,6	-4,5	3,1
BRASIL	5,5	-8,9	-10,7	4,2
CHILE	3,3	-5,8	-6,6	3,0
ECUADOR	3,3	2,3	4,0	0,5
MEXICO	3,0	3,9	2,5	3,6
COLOMBIA	3,0	-4,6	-5,8	3,4
TCRM	100,0	-1,0	-0,9	2,1

1/ Datos de inflación proyectados para algunos países.

Departamento de Estadísticas de Precios
Subgerencia de Estadísticas Macroeconómicas
Gerencia de Información y Análisis Económico
Gerencia Central de Estudios Económicos