

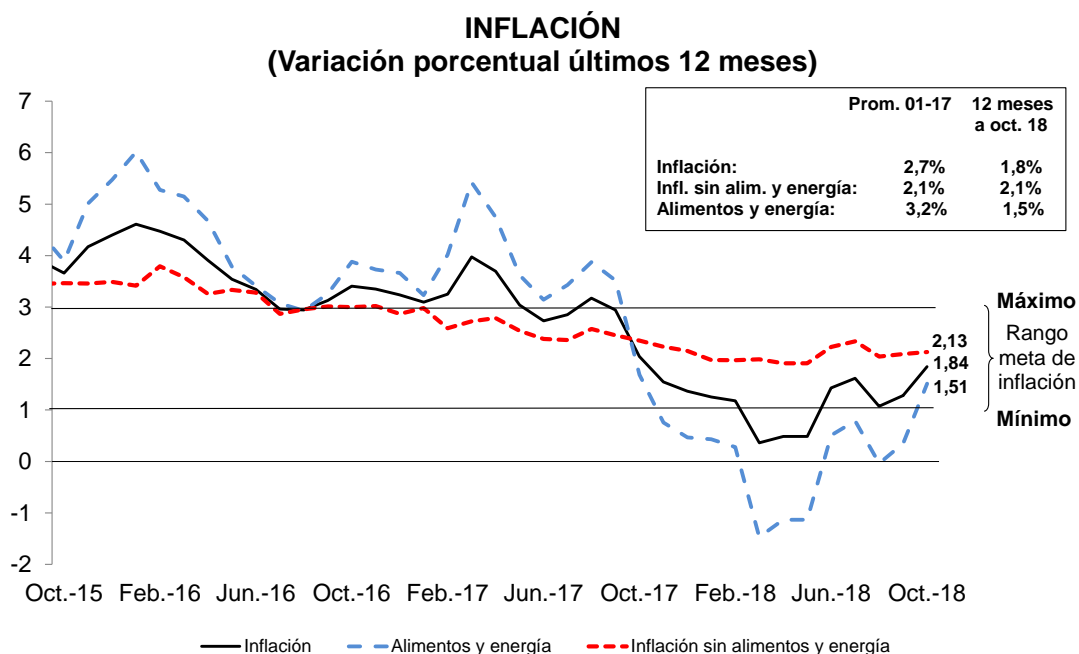
INFLACIÓN: OCTUBRE 2018

Inflación de octubre 2018

- En octubre de 2018 se registró una tasa mensual de inflación de 0,08 por ciento, acumulándose una tasa interanual de 1,84 por ciento, mayor a la de setiembre (1,28 por ciento), ambas tasas dentro del rango meta.

La inflación sin alimentos y energía fue 0,06 por ciento; ubicándose en términos anuales cerca del centro del rango meta (2,13 por ciento).

Los precios de alimentos y energía aumentaron 0,11 por ciento en el mes. Su tasa de variación interanual fue 1,51 por ciento (0,35 por ciento en agosto).



	sep-17	oct-17	nov-17	dic-17	ene-18	feb-18	mar-18	abr-18	may-18	jun-18	jul-18	ago-18	sep-18	oct-18
Inflación total														
Mensual	-0,02	-0,47	-0,20	0,16	0,13	0,25	0,49	-0,14	0,02	0,33	0,38	0,13	0,19	0,08
12 meses	2,94	2,04	1,54	1,36	1,25	1,18	0,36	0,48	0,93	1,43	1,62	1,07	1,28	1,84
Inflación sin alimentos y energía														
Mensual	-0,01	0,02	0,03	0,29	-0,13	0,14	0,85	0,01	0,17	0,28	0,27	0,09	0,04	0,06
12 meses	2,45	2,35	2,23	2,15	1,97	1,97	1,99	1,91	2,00	2,23	2,33	2,04	2,09	2,13
Precios de alimentos y energía														
Mensual	-0,03	-1,03	-0,46	0,00	0,43	0,38	0,06	-0,31	-0,16	0,40	0,51	0,18	0,37	0,11
12 meses	3,52	1,69	0,76	0,46	0,43	0,28	-1,47	-1,13	-0,30	0,51	0,79	-0,04	0,35	1,51

- La inflación mensual en octubre fue inferior en 0,11 por ciento respecto a la ejecución de setiembre. Respecto a la inflación del mes previo, se explica principalmente por la caída del precio del pescado, zanahoria y huevos, y un menor incremento del precio de la papa.

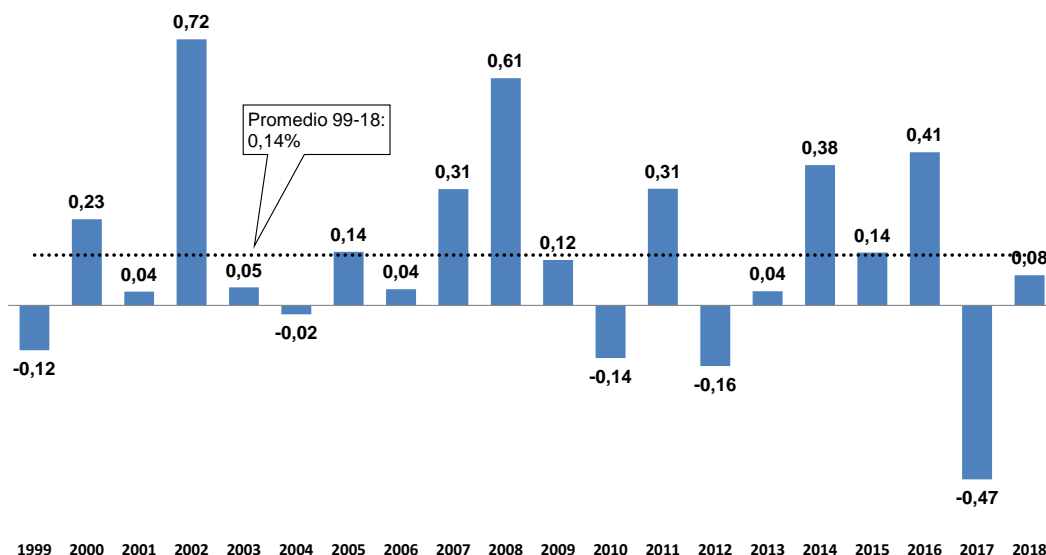
NOTAS DE ESTUDIOS DEL BCRP

No. 77 - 8 de noviembre de 2018

Inflación: Octubre 2018 Variaciones porcentuales

	Peso	Promedio	Setiembre 2018		Octubre 2018	
		2001-2017	Mes	12 meses	Mes	12 meses
IPC	100,0	2,7	0,19	1,28	0,08	1,84
1. IPC sin alimentos y energía	56,4	2,1	0,04	2,09	0,06	2,13
i. Bienes	21,7	1,8	0,15	1,98	0,14	2,08
ii. Servicios	34,8	2,4	-0,02	2,16	0,00	2,15
Educación	9,1	4,0	0,0	4,7	0,0	4,7
Alquileres	2,4	0,5	0,1	1,1	0,2	1,2
Salud	1,1	3,0	0,1	1,4	0,2	1,7
Pasaje urbano	8,5	2,5	0,0	1,1	0,0	1,1
Transporte nacional	0,3	3,8	-7,5	1,6	0,0	2,3
Resto de servicios	13,3	1,4	0,1	0,9	0,0	0,8
2. Alimentos y energía	43,6	3,2	0,37	0,35	0,11	1,51
i. Alimentos	37,8	3,3	0,40	-0,44	0,06	0,81
Carne de pollo	3,0	2,3	0,0	0,6	1,1	2,5
Huevos	0,6	3,5	-2,6	-7,0	-5,9	-11,4
Papa	0,9	2,7	8,7	11,4	3,6	21,0
Cebolla	0,4	4,6	8,8	-12,3	16,5	8,0
Pescado fresco y congelado	0,7	3,5	7,0	1,3	-8,2	-0,9
Comidas fuera del hogar	11,7	3,7	0,1	2,1	0,2	2,2
Resto	20,6	3,1	0,0	-2,3	-0,1	-0,7
ii. Energía	5,7	2,7	0,11	5,94	0,45	6,37
Combustibles	2,8	2,3	0,3	5,8	1,0	6,8
Gasolina y lubricantes	1,3	1,7	0,3	7,8	2,1	10,7
Gas	1,4	1,2	0,2	4,0	0,1	3,5
Electricidad	2,9	2,6	0,0	6,1	0,0	6,0

IPC Variación porcentual de octubre



Contribución ponderada a la inflación de octubre

3. Los rubros con mayor contribución al alza fueron cebolla, papa, pollo y gasolina. Por el contrario, los rubros con mayor contribución ponderada negativa fueron pescado y huevos.

CONTRIBUCIÓN PONDERADA A LA INFLACIÓN: OCTUBRE 2018

Positiva	Peso	Var.%	Contribución	Negativa	Peso	Var.%	Contribución
Cebolla	0,4	16,5	0,05	Pescado fresco y congelado	0,7	-8,2	-0,07
Papa	0,9	3,6	0,03	Huevos	0,6	-5,9	-0,03
Carne de pollo	3,0	1,1	0,03	Otras hortalizas	0,4	-4,7	-0,02
Gasolina y lubricantes	1,3	2,1	0,03	Legumbres frescas	0,2	-5,1	-0,01
Comidas fuera del hogar	11,7	0,2	0,02	Azúcar	0,5	-2,0	-0,01
Palta	0,1	12,9	0,02	Zanahoria	0,1	-4,1	-0,01
Compra de vehículos	1,6	0,9	0,01	Servicio de internet y otros	0,8	-1,0	-0,01
Limón	0,2	7,6	0,01	Plátano	0,3	-1,5	-0,01
Mandarina	0,2	6,6	0,01	Tomate	0,2	-2,2	-0,01
Artículos del cuidado personal	4,9	0,1	0,00	Pasaje de avión	0,4	-1,1	0,00
Total			0,21	Total			-0,18

Principales aumentos de precios del mes

- a. **Cebolla (16,5 por ciento):** Alza del precio mayorista (31,1 por ciento) en lo que habría influido la menor oferta de Camaná por fin de la cosecha, así como las menores siembras de otras regiones como Piura y La Libertad. La participación de estas dos regiones en el abastecimiento de Lima pasó de 28 por ciento en octubre 2017 a 2 por ciento en el presente mes.

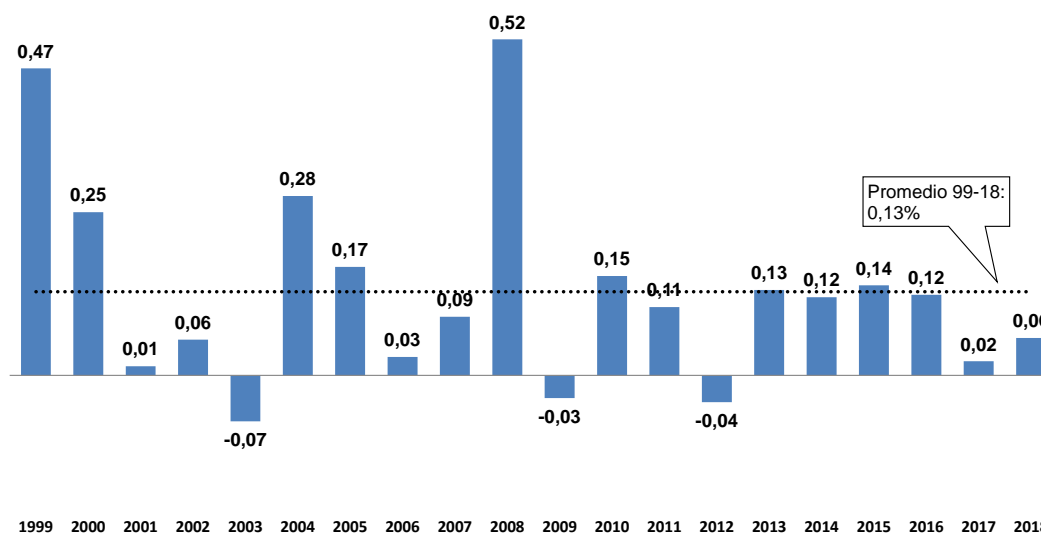
- b. **Papa (3,6 por ciento):** El mayor incremento se registró en la variedad blanca (4,9 por ciento) en lo que influyó la menor participación de Ica, región en la que están finalizando las cosechas. A ello se sumaron las menores siembras en Huánuco y Junín (-11 por ciento en el período abril-julio con respecto al mismo período de la campaña anterior).
- c. **Carne de pollo (1,1 por ciento):** El alza refleja el incremento de 5,0 por ciento del precio mayorista ante un menor abastecimiento con respecto a setiembre (-2 por ciento). Ello fue en parte contrarrestado por el abaratamiento del precio del pescado, su principal sustituto.
- d. **Gasolina y lubricantes (2,1 por ciento):** Se registraron alzas en los precios de los gasoholes (2,4 por ciento), GLP vehicular (1,2 por ciento) y petróleo diésel (1,0 por ciento), acorde con el alza de los precios ex planta de las refinerías locales. La cotización del WTI pasó de US\$ 70,1 dólares por barril en setiembre a US\$ 71,8 por barril en octubre, alcanzando un incremento de 39 por ciento en los últimos doce meses.
- e. **Comidas fuera del hogar (0,2 por ciento):** El rubro registró una variación anuaizada de 2,2 por ciento, mayor al de los alimentos y bebidas dentro del hogar (0,1 por ciento). El menú en restaurante, principal componente de este rubro, aumentó 0,2 por ciento. Las mayores alzas se registraron en desayuno en restaurante (0,5 por ciento), platos de chifa (0,4 por ciento), lomo saltado (0,3 por ciento) y pollo a la brasa (0,2 por ciento).
- f. **Palta (12,9 por ciento):** Alza del precio de la variedad “fuerte” (13,2 por ciento) que procede principalmente de los valles de Lima y Arequipa, por factores estacionales.
- g. **Compra de vehículos (0,9 por ciento):** Rubro afectado en el presente año por el alza del ISC en el mes de mayo (10,0 por ciento) y por el incremento del tipo de cambio. Con este resultado alcanza una variación acumulada de 10,4 por ciento en los últimos doce meses.
- h. **Limón (7,6 por ciento):** El precio mayorista aumentó 25 por ciento por un menor abastecimiento debido a la variabilidad climática (días más fríos en la costa norte) que ha provocado un retraso en la floración del producto.

Principales disminuciones de precios del mes

- a. **Pescado fresco (-8,2 por ciento):** Mayor oferta de bonito (recuperación con respecto a los bajos niveles de los dos meses anteriores), jurel y perico. En el caso de perico, se autorizó la pesca ante el término del período de veda (de mayo a setiembre).
- b. **Huevos (-5,9 por ciento):** La producción aumentó aproximadamente 7 por ciento en el período enero-setiembre con respecto al mismo período del año anterior.
- c. **Otras hortalizas (-4,7 por ciento):** Se registraron disminuciones en los precios de poro (-13,3 por ciento), pepinillo (-10,9 por ciento) y lechuga (-11,0 por ciento) ante un mayor abastecimiento. El cultivo de estos productos habría estado favorecido por el clima más frío en la presente campaña, tanto en los valles de Lima como de La Libertad.
- d. **Legumbres frescas (-5,1 por ciento):** Refleja principalmente los menores precios de arveja verde (-4,3 por ciento la variedad americana y -4,8 por ciento la variedad criolla) ante la recuperación de las siembras en Huánuco (14,2 por ciento en el período mayo-julio con respecto al mismo período de la campaña anterior). También contribuyó a este resultado el menor precio de la vainita (-10,3 por ciento), ante un aumento de 8 por ciento en el abastecimiento procedente de los valles de Lima.

- e. **Azúcar (-2,0 por ciento):** La producción nacional aumentó aproximadamente 10 por ciento en el período enero-setiembre con respecto al mismo período del año anterior.
- f. **Zanahoria (-4,1 por ciento):** Aumento del abastecimiento (10 por ciento con respecto a setiembre y 7 por ciento con respecto al mismo período del año anterior). Ello por un mayor rendimiento del producto procedente de los valles de Lima, atribuible al clima más frío durante la presente campaña.
- g. **Servicios de internet y otros (-1,0 por ciento):** Aplicación de nuevos pliegos tarifarios aprobados por Osipelt tanto para la empresa Telefónica del Perú como para América Móvil del Perú. La rebaja refleja la mayor competencia y dinamismo de este sector.
- h. **Tomate (-2,2 por ciento):** Aumento del abastecimiento (7 por ciento con respecto a setiembre y 14 por ciento con respecto a octubre de 2017), principalmente por una recuperación de la oferta de la variedad "katya" procedente de los valles de Lima.
4. **La inflación sin alimentos y energía fue 0,06 por ciento en octubre, lo que reflejó un incremento en los precios del componente de bienes (0,14 por ciento) mientras que los de los servicios no registraron variación.** En bienes destacó el incremento de precios de compra de vehículos (0,9 por ciento).

IPC sin alimentos y energía Variación porcentual de octubre



5. **El índice de alimentos y energía registró variaciones de 0,11 por ciento en el mes y 1,51 por ciento en los últimos doce meses.** Los precios de los alimentos aumentaron 0,06 por ciento y los de la energía 0,45 por ciento en el mes. La variación de los precios de energía refleja los incrementos de la gasolina y el gas doméstico (2,1 y 0,1 por ciento, respectivamente).

NOTAS DE ESTUDIOS DEL BCRP

No. 77 - 8 de noviembre de 2018

	sep-17	oct-17	nov-17	dic-17	ene-18	feb-18	mar-18	abr-18	may-18	jun-18	jul-18	ago-18	sep-18	oct-18
Precios de alimentos y energía														
Mensual	-0,03	-1,03	-0,46	0,00	0,43	0,38	0,06	-0,31	-0,16	0,40	0,51	0,18	0,37	0,11
12 meses	3,52	1,69	0,76	0,46	0,43	0,28	-1,47	-1,13	-0,30	0,51	0,79	-0,04	0,35	1,51
Precios de alimentos														
Mensual	-0,22	-1,18	-0,74	-0,13	0,34	0,10	0,03	-0,38	0,04	0,42	0,52	0,17	0,40	0,06
12 meses	3,63	1,65	0,67	0,31	0,22	-0,54	-2,57	-2,23	-1,37	-0,52	-0,28	-1,05	-0,44	0,81
Precios de energía														
Mensual	1,35	0,04	1,49	0,86	1,03	2,31	0,29	0,14	-1,45	0,29	0,47	0,22	0,11	0,45
12 meses	2,73	1,95	1,32	1,55	1,89	6,02	6,44	6,64	7,44	7,86	8,50	7,25	5,94	6,37

Indicadores de inflación tendencial

6. En términos mensuales, los indicadores tendenciales mostraron variaciones mayores a las registradas en el mes previo, a excepción de la subyacente y la reponderada. Con relación a las variaciones de los últimos doce meses, todos los indicadores tendenciales aumentaron respecto a setiembre.

INDICADORES TENDENCIALES MENSUALES DE INFLACIÓN

	Variación porcentual mensual							
	IPC	IPC sin alimentos y energía	IPC sin alim.dentro del hogar y energía	Subyacente	Media acotada	Percentil 63	Reponderada	Kernel
Dic-15	0,45	0,53	0,50	0,26	0,37	0,39	0,33	0,29
Dic-16	0,33	0,38	0,35	0,15	0,19	0,22	0,22	0,35
Ene-17	0,24	0,04	0,14	0,21	0,22	0,21	0,25	0,32
Feb-17	0,32	0,14	0,19	0,23	0,25	0,31	0,23	0,28
Mar-17	1,30	0,84	0,74	0,80	0,46	0,27	0,53	0,27
Abr-17	-0,26	0,09	0,16	0,17	0,14	0,13	0,18	0,24
May-17	-0,42	0,08	0,16	0,22	0,14	0,09	0,13	0,19
Jun-17	-0,16	0,06	0,12	0,16	0,12	0,10	0,16	0,13
Jul-17	0,20	0,17	0,17	0,14	0,11	0,15	0,16	0,08
Ago-17	0,67	0,38	0,37	0,14	0,14	0,16	0,27	0,03
Set-17	-0,02	-0,01	0,04	0,05	0,09	0,10	0,11	0,01
Oct-17	-0,47	0,02	0,03	0,06	0,05	0,05	0,03	0,05
Nov-17	-0,20	0,03	0,04	0,09	0,08	0,05	0,09	0,07
Dic-17	0,16	0,29	0,27	0,04	0,11	0,15	0,14	0,07
Ene-18	0,13	-0,13	-0,05	0,16	0,15	0,19	0,11	0,08
Feb-18	0,25	0,14	0,14	0,13	0,16	0,14	0,16	0,10
Mar-18	0,49	0,85	0,72	0,77	0,24	0,18	0,39	0,14
Abr-18	-0,14	0,01	0,05	0,14	0,12	0,12	0,09	0,18
May-18	0,02	0,17	0,17	0,20	0,14	0,16	0,10	0,19
Jun-18	0,33	0,28	0,27	0,37	0,17	0,20	0,22	0,19
Jul-18	0,38	0,27	0,25	0,20	0,22	0,20	0,19	0,19
Ago-18	0,13	0,09	0,11	0,13	0,14	0,17	0,13	0,18
Set-18	0,19	0,04	0,06	0,11	0,08	0,09	0,11	0,18
Oct-18	0,08	0,06	0,08	0,09	0,09	0,11	0,10	0,19

NOTAS DE ESTUDIOS DEL BCRP

No. 77 - 8 de noviembre de 2018

INDICADORES TENDENCIALES ANUALES DE INFLACIÓN

	Variación porcentual 12 meses							
	IPC	IPC sin alimentos y energía	IPC sin alim.dentro del hogar y energía	Subyacente	Media acotada	Percentil 63	Reponderada	Kernel
2001-2017								
Var% promedio	2,65	2,14	2,44	2,60	2,62	2,63	2,59	2,73
Desv. estándar	0,32	0,23	0,20	0,17	0,12	0,13	0,15	0,14
2011	4,74	2,42	3,19	3,65	4,14	4,15	4,14	4,18
2012	2,65	1,91	2,65	3,27	2,94	3,20	3,20	2,87
2013	2,86	2,97	3,40	3,74	3,24	3,57	3,39	3,18
2014	3,22	2,51	2,92	3,30	3,00	3,11	3,16	3,02
2015	4,40	3,49	3,87	4,13	3,70	4,12	3,99	4,14
2016	3,23	2,87	3,21	3,72	3,34	3,22	3,55	3,60
2017	1,36	2,15	2,45	2,33	1,92	1,79	2,31	1,76
Ene-18	1,25	1,97	2,26	2,29	1,85	1,77	2,16	1,52
Feb-18	1,18	1,97	2,20	2,18	1,76	1,60	2,10	1,33
Mar-18	0,36	1,99	2,19	2,16	1,53	1,50	1,95	1,20
Abr-18	0,48	1,91	2,08	2,12	1,52	1,49	1,86	1,14
May-18	0,93	2,00	2,08	2,10	1,52	1,56	1,83	1,14
Jun-18	1,43	2,23	2,24	2,32	1,56	1,67	1,89	1,20
Jul-18	1,62	2,33	2,32	2,38	1,68	1,72	1,92	1,30
Ago-18	1,07	2,04	2,06	2,38	1,67	1,72	1,77	1,45
Set-18	1,28	2,09	2,09	2,44	1,66	1,71	1,77	1,62
Oct-18	1,84	2,13	2,13	2,48	1,71	1,76	1,85	1,77

IPC sin alimentos y energía: IPC excluyendo alimentos, combustibles y electricidad.

IPC sin alimentos dentro del hogar y energía: IPC excluyendo alimentos dentro del hogar, combustibles y electricidad.

Subyacente: IPC excluyendo los alimentos que presentan la mayor variabilidad en la variación mensual de sus precios, así como también pan, arroz, fideos, aceites, combustibles, servicios públicos y de transporte.

Media acotada: Promedio ponderado de las variaciones porcentuales de precios ubicadas entre los percentiles 34 y 84.

Percentil 63: Corresponde a la variación porcentual del rubro ubicado en el percentil 63.

Reponderada: Reduce el peso de los rubros con mayor volatilidad, dividiendo las ponderaciones.

originales de cada rubro entre la desviación estándar de sus variaciones porcentuales mensuales.

Kernel: IPC construido como promedio móvil ponderado

Índices de dispersión

7. En octubre el índice de dispersión del IPC disminuyó respecto al registrado en setiembre. El porcentaje de rubros con variación mayor a 3 por ciento en los últimos doce meses fue 25 por ciento, por debajo de su promedio histórico (37 por ciento).

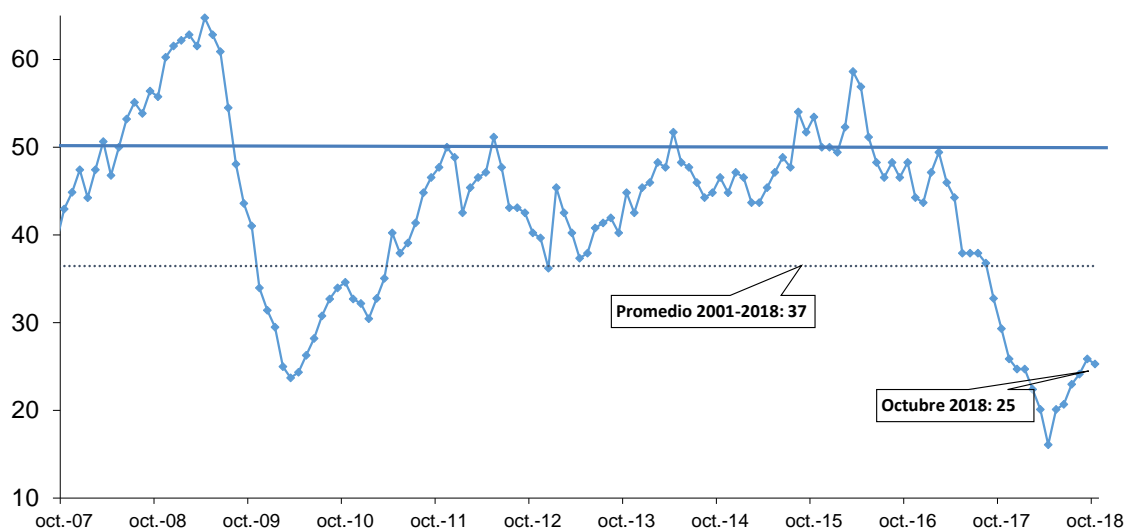
El índice de dispersión de las tasas de inflación sin alimentos y energía (que comprende los rubros de precios en promedio más estables) disminuyó respecto al mes previo, alcanzando un 17 por ciento. El índice de dispersión de alimentos con variación mayor a 3 por ciento en últimos doce meses fue 31 por ciento en octubre. Ambos indicadores se mantuvieron por debajo de sus niveles promedio de largo plazo.



NOTAS DE ESTUDIOS DEL BCRP

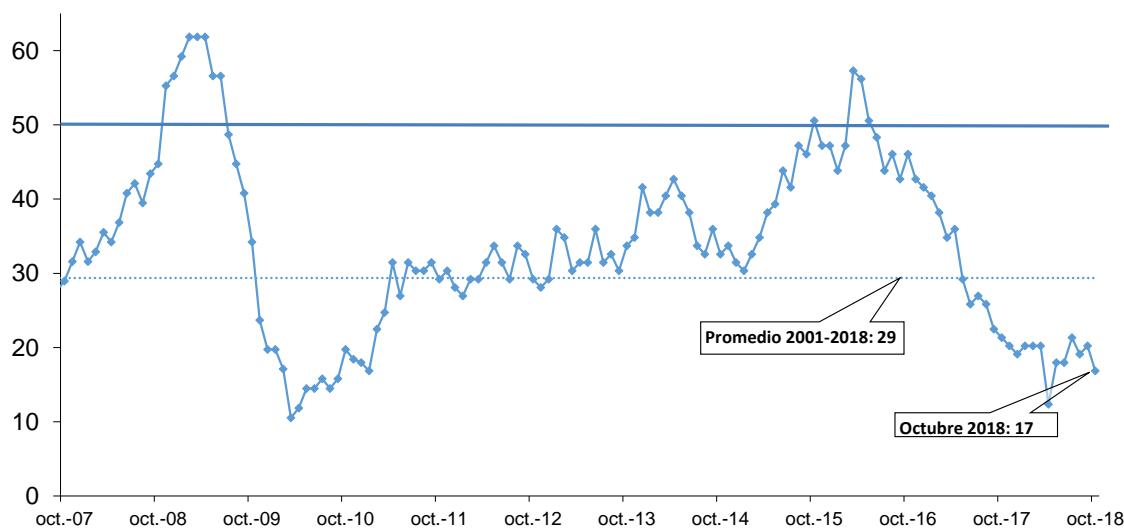
No. 77 - 8 de noviembre de 2018

Porcentaje de rubros del IPC con variación interanual de precios mayor a 3%



	nov-17	dic-17	ene-18	feb-18	mar-18	abr-18	may-18	jun-18	jul-18	ago-18	sep-18	oct-18
Índice	26	25	25	22	20	16	20	21	23	24	26	25
Número de rubros:												
Rubros con variación mayor a 3%	45	43	43	39	35	28	35	36	40	42	45	44
Rubros con variación menor a 3%	129	131	131	135	139	146	139	138	134	132	129	130

Porcentaje de rubros del IPC sin alimentos y energía con variación interanual de precios mayor a 3%

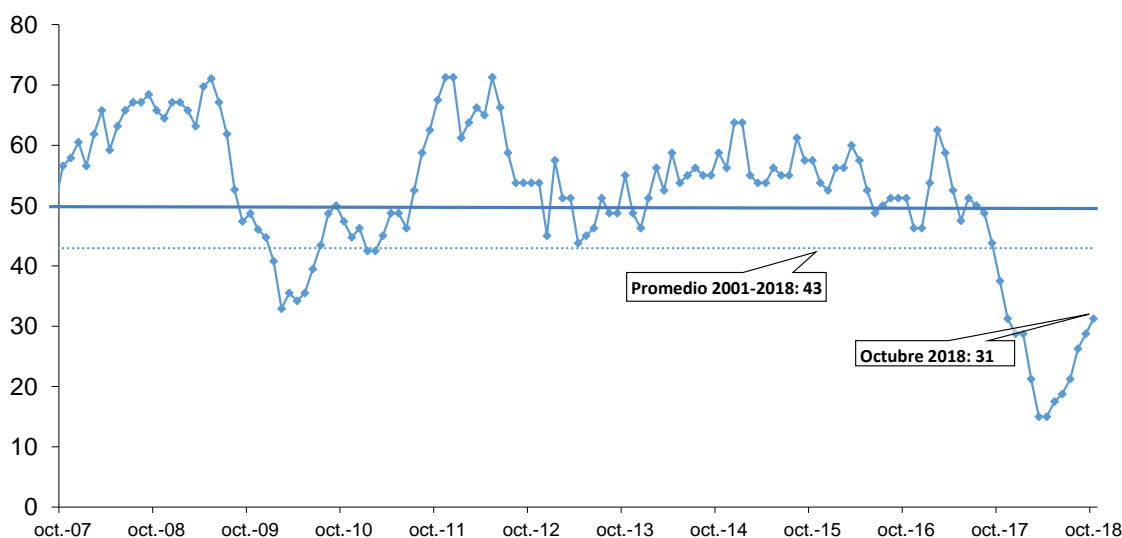


	nov-17	dic-17	ene-18	feb-18	mar-18	abr-18	may-18	jun-18	jul-18	ago-18	sep-18	oct-18
Índice	20	19	20	20	20	12	18	18	21	19	20	17
Número de rubros:												
Rubros sin alimentos y energía con variación mayor a 3%	18	17	18	18	18	11	16	16	19	17	18	15
Rubros sin alimentos y energía con variación menor a 3%	71	72	71	71	71	78	73	73	70	72	71	74

NOTAS DE ESTUDIOS DEL BCRP

No. 77 - 8 de noviembre de 2018

Porcentaje de alimentos con variación interanual de precios mayor a 3%



	nov-17	dic-17	ene-18	feb-18	mar-18	abr-18	may-18	jun-18	jul-18	ago-18	sep-18	oct-18
Índice	31	29	29	21	15	15	18	19	21	26	29	31
Número de rubros:												
Alimentos con variación mayor a 3%	25	23	23	17	12	12	14	15	17	21	23	25
Alimentos con variación menor a 3%	55	57	57	63	68	68	66	65	63	59	57	55

Inflación por ciudades

8. En octubre la inflación nacional fue 0,12 por ciento en el mes y 2,07 por ciento en los últimos doce meses (1,47 por ciento en setiembre).

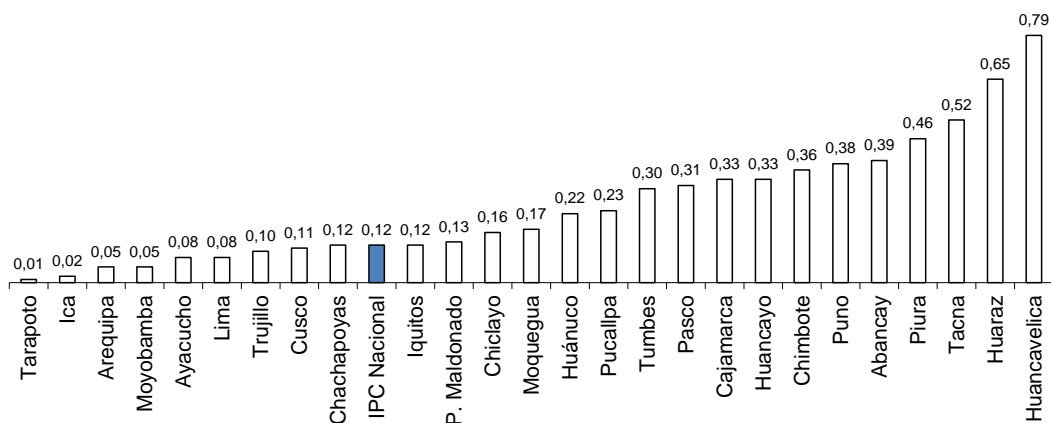
IPC Nacional: Octubre 2018

Variación porcentual

	Peso	Mes	12 meses
INDICE GENERAL	100,0	0,12	2,07
Alimentos y bebidas	39,8	0,17	1,22
Vestido y calzado	5,7	0,08	1,15
Alq. de vivienda, combustibles y electricidad	8,7	0,07	3,50
Muebles, enseres y mantenimiento de la vivienda	5,6	0,09	2,03
Cuidados y conservación de la salud	3,5	0,09	1,02
Transportes y comunicaciones	15,8	0,18	2,76
Esparcimiento, diversión, servicios culturales y de enseñanza	14,1	0,04	3,65
Otros bienes y servicios	6,8	0,04	2,17

9. Los mayores aumentos mensuales de precios se registraron en Huancavelica (0,79 por ciento), Huaraz (0,65 por ciento), Tacna (0,52 por ciento) y Piura (0,46 por ciento).

INFLACIÓN DE OCTUBRE 2018 POR CIUDADES (Variación porcentual mensual)



Rubros de mayor contribución al alza a la inflación del mes

Huancavelica	Peso	Var%	Contr. Pond.
Papa	2,1	20,4	0,44
Manzana	0,7	21,1	0,14
Transporte nacional	1,6	8,0	0,13
Carne de pollo	2,3	4,3	0,09
Otras frutas frescas	0,5	14,2	0,07

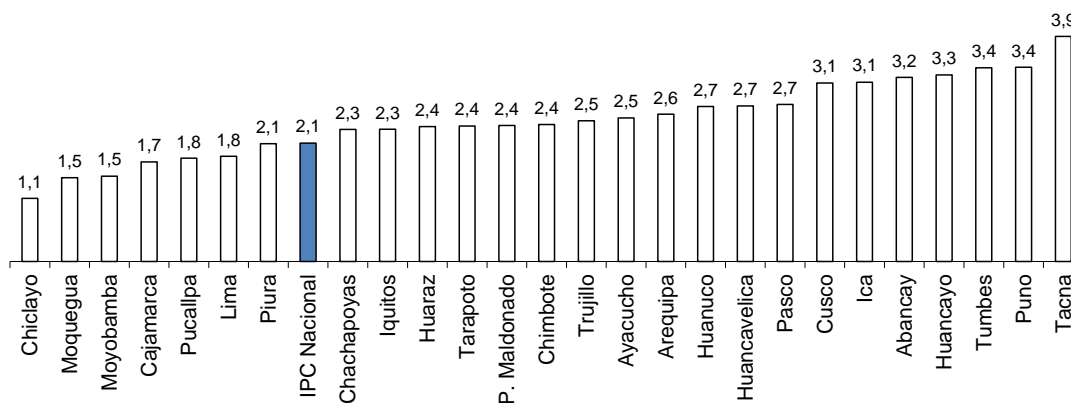
Huaraz	Peso	Var%	Contr. Pond.
Otras frutas frescas	0,4	59,2	0,16
Carne de pollo	3,5	4,6	0,16
Cebolla	0,6	24,8	0,12
Papa	1,6	4,5	0,08
Cítricos	0,9	8,3	0,06

Tacna	Peso	Var%	Contr. Pond.
Carne de pollo	3,6	7,1	0,22
Pescado fresco y congelado	0,5	13,0	0,08
Cebolla	0,5	17,4	0,07
Tomate	0,3	12,7	0,05
Cítricos	0,6	10,1	0,05

Piura	Peso	Var%	Contr. Pond.
Papa	0,6	24,4	0,15
Carne de pollo	3,4	4,6	0,14
Cítricos	0,6	17,0	0,09
Cebolla	0,4	28,6	0,06
Palta	0,1	25,9	0,05

10. Las ciudades con mayor inflación en los últimos doce meses fueron Tacna (3,9 por ciento), Puno (3,4 por ciento), Tumbes (3,4 por ciento) y Huancayo (3,3 por ciento). El rubro de mayor contribución a la inflación tendencial anual fue comidas fuera del hogar, seguido por pasaje urbano y matrícula y pensión de enseñanza.

INFLACIÓN POR CIUDADES OCTUBRE 2018 (Variación porcentual últimos doce meses)



Rubros de mayor contribución al alza a la inflación últimos doce meses

Tacna	Peso	Var%	Contr. Pond.
Pasaje urbano	7,4	13,0	1,00
Carne de pollo	3,6	23,5	0,66
Comidas fuera del hogar	15,8	3,0	0,55
Matrícula y pensión de enseñanza	5,9	4,2	0,30
Pescado fresco y congelado	0,5	35,1	0,19

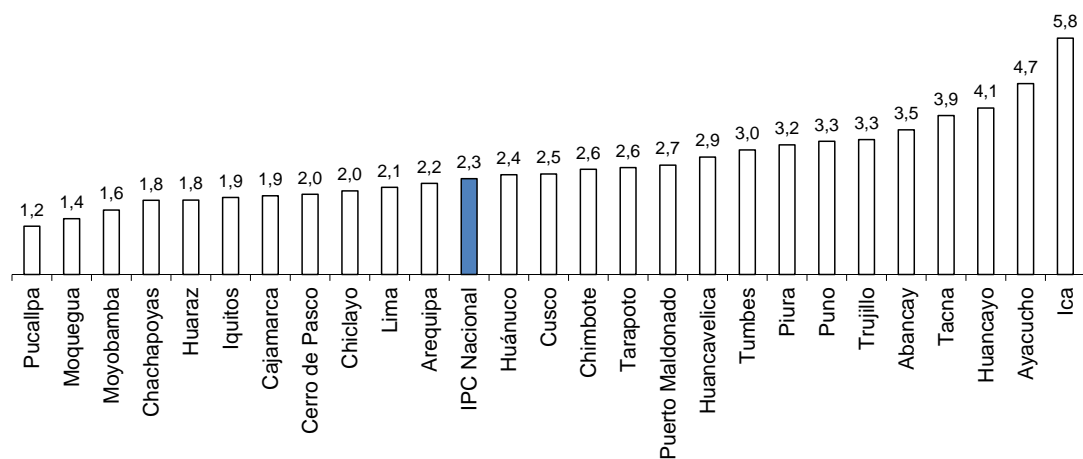
Puno	Peso	Var%	Contr. Pond.
Comidas fuera del hogar	14,3	3,9	0,60
Bebidas gaseosas	1,8	11,0	0,36
Matrícula y pensión de enseñanza	6,8	4,3	0,33
Zanahoria	0,3	61,8	0,28
Carne de carnero	2,1	10,0	0,22

Tumbes	Peso	Var%	Contr. Pond.
Comidas fuera del hogar	14,2	3,5	0,61
Pasaje urbano	7,3	6,8	0,52
Carne de pollo	3,6	15,0	0,43
Matrícula y pensión de enseñanza	4,9	6,7	0,35
Cebolla	0,5	137,2	0,25

Huancayo	Peso	Var%	Contr. Pond.
Pasaje urbano	7,4	15,6	1,12
Papa	1,5	56,4	0,61
Comidas fuera del hogar	12,7	2,8	0,42
Matrícula y pensión de enseñanza	8,2	4,4	0,40
Bebidas gaseosas	1,5	11,9	0,18

11. La variación anual del IPC nacional sin alimentos y energía fue 2,3 por ciento. En 16 ciudades registraron una variación de precios mayor a la de Lima, mientras que 9 ciudades registraron una variación menor.

INFLACIÓN SIN ALIMENTOS Y ENERGÍA POR CIUDADES OCTUBRE 2018 (Variación porcentual últimos doce meses)



Rubros de mayor contribución al alza a la inflación sin alimentos y energía últimos doce meses

Ica	Var%	Contr. Pond.
Pasaje urbano	9,7 9,2	0,98
Matrícula y pensión de enseñanza	5,7 10,0	0,66
Consumo de agua	1,2 60,9	0,58
Empleados del hogar	1,4 9,7	0,23
Entradas a espectáculos	1,4 10,0	0,14

Ayacucho	Peso Var%	Contr. Pond.
Pasaje urbano	5,7 12,2	0,78
Matrícula y pensión de enseñanza	6,9 6,3	0,45
Consumo de agua	1,5 10,4	0,15
Artículos de limpieza	1,7 8,3	0,14
Alquiler de vivienda	1,5 6,5	0,08

Huancayo	Var%	Contr. Pond.
Pasaje urbano	7,4 15,6	1,12
Matrícula y pensión de enseñanza	8,2 4,4	0,40
Empleados del hogar	1,1 6,2	0,06
Artículos de limpieza	1,0 4,4	0,04
Consumo de agua	1,4 3,2	0,04

Tacna	Var%	Contr. Pond.
Pasaje urbano	7,4 13,0	1,00
Matrícula y pensión de enseñanza	5,9 4,2	0,30
Artículos del cuidado personal	5,4 1,5	0,08
Servicio de cuidado personal	0,4 11,0	0,05
Otros gastos diversos	0,4 8,5	0,04

Tipo de cambio Real Multilateral

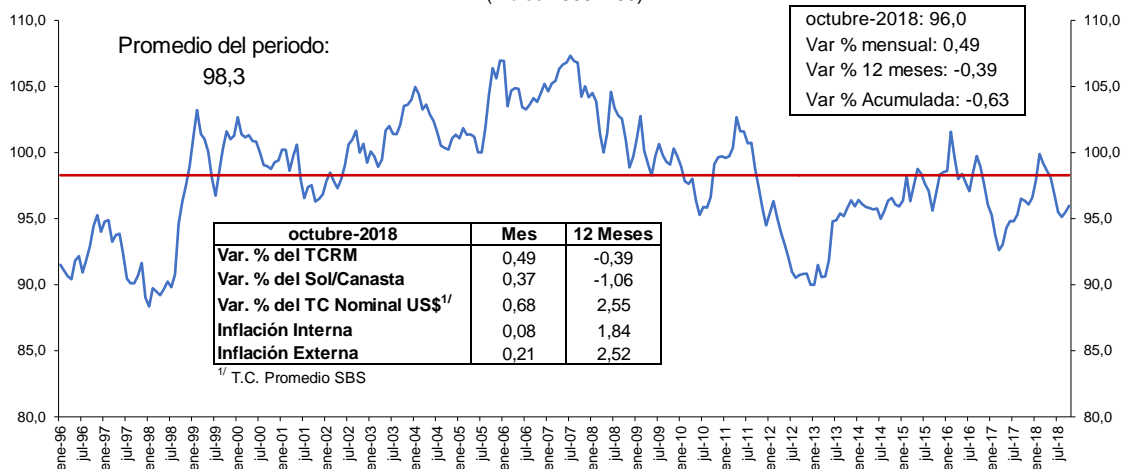
12. En octubre se registró una depreciación real multilateral de 0,49 por ciento, la cual resultó de una depreciación nominal del Sol/Canasta de 0,37 por ciento y de una inflación interna (0,08 por ciento) menor a la inflación externa multilateral (0,21 por ciento). En términos anuales, se acumula una apreciación real multilateral de 0,39 por ciento.

NOTAS DE ESTUDIOS DEL BCRP

No. 77 - 8 de noviembre de 2018

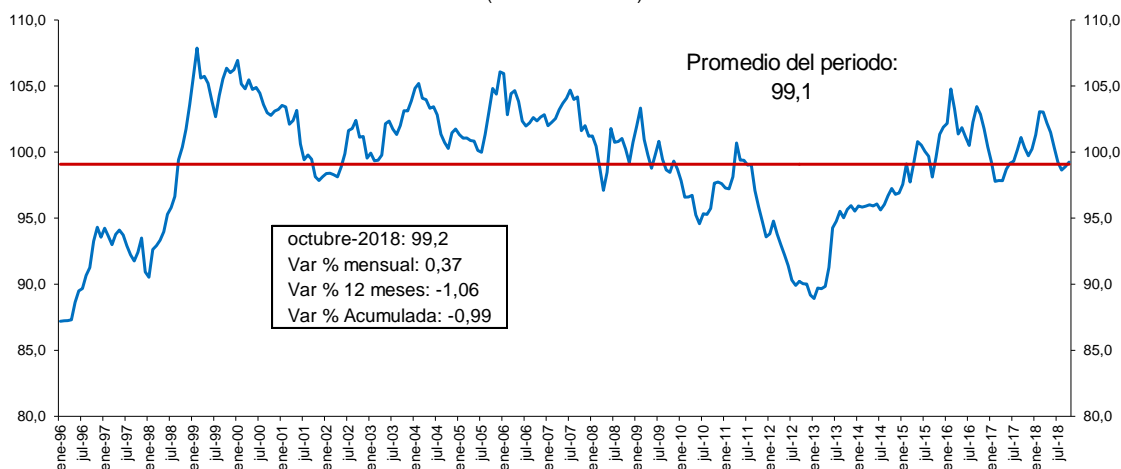


Tipo de Cambio Real Multilateral
(Índice 2009=100)



13. En términos nominales, se registró una depreciación multilateral de 0,37 por ciento en octubre. Esta depreciación nominal del Sol/Canasta es reflejo, principalmente, de la apreciación del real brasileño frente al dólar (8,44 por ciento); y de la depreciación del sol frente al dólar americano (0,68 por ciento).

Tipo de Cambio Nominal Multilateral
(Índice 2009=100)



Tipo de Cambio Real Multilateral por componentes
Octubre 2018
(Variación porcentual mensual)

	Pond.	TCR Bilateral	Sol / Unidad Monetaria	Inflación Externa ^{1/}
PAISES DESARROLLADOS	43,6	0,1	0,0	0,2
ESTADOS UNIDOS	20,5	0,9	0,7	0,3
JAPON	4,0	0,0	0,0	0,0
CANADA	2,7	1,0	0,8	0,3
SUIZA	3,5	-1,9	-1,9	0,1
ALEMANIA	2,8	-0,6	-0,9	0,1
ESPAÑA	4,0	-0,7	-0,9	0,1
ITALIA	1,9	-0,4	-0,9	0,3
PAISES BAJOS	1,9	-0,4	-0,9	0,3
BELGICA	1,0	-0,5	-0,9	0,2
REINO UNIDO	1,4	0,4	0,3	0,2
ASIA	38,2	-0,3	-0,4	0,2
CHINA	28,4	-0,2	-0,3	0,1
COREA DEL SUR	4,3	-0,4	-0,5	0,2
INDIA	3,9	-0,9	-1,2	0,4
TAILANDIA	0,8	0,1	0,1	0,1
TAIWAN	0,8	0,3	0,1	0,2
AMERICA LATINA	18,2	3,0	2,9	0,3
BRASIL	5,5	10,3	10,0	0,4
CHILE	3,3	0,8	0,6	0,2
ECUADOR	3,3	0,6	0,7	0,0
MEXICO	3,0	-0,3	-0,5	0,3
COLOMBIA	3,0	-1,2	-1,4	0,3
TCRM	100,0	0,5	0,4	0,2
<i>Indice (2009=100)</i>		<i>96,0</i>	<i>99,2</i>	<i>125,5</i>

^{1/} Datos de inflación proyectados para algunos países.

14. En los últimos 12 meses, se registró una apreciación real multilateral de 0,39 por ciento. Esta se asocia a una apreciación nominal del Sol/Canasta de 1,06 por ciento y a una inflación interna (1,84 por ciento) menor a la inflación externa multilateral (2,52 por ciento).

Destaca la apreciación real con respecto a Brasil e India, debido al debilitamiento del real brasileño y de la rupia india con respecto al dólar (17,9 y 13,1 por ciento, respectivamente).

NOTAS DE ESTUDIOS DEL BCRP

No. 77 - 8 de noviembre de 2018

Tipo de Cambio Real Multilateral por componentes Octubre 2018 (Variación porcentual 12 meses)

	Pond.	TCR Bilateral	Sol / Unidad	Inflación Externa ^{1/}
PAISES DESARROLLADOS	43,6	1,9	1,6	2,2
ESTADOS UNIDOS	20,5	3,3	2,5	2,6
JAPON	4,0	2,0	2,7	1,1
CANADA	2,7	-0,3	-0,9	2,5
SUIZA	3,5	0,5	1,3	1,1
ALEMANIA	2,8	0,9	0,1	2,4
ESPAÑA	4,0	0,0	0,1	1,4
ITALIA	1,9	0,4	0,1	1,9
PAISES BAJOS	1,9	0,6	0,1	2,1
BELGICA	1,0	0,8	0,1	2,3
REINO UNIDO	1,4	1,7	1,0	2,5
ASIA	38,2	-1,4	-2,1	2,6
CHINA	28,4	-1,3	-1,9	2,6
COREA DEL SUR	4,3	2,7	2,2	2,4
INDIA	3,9	-7,9	-9,3	3,4
TAILANDIA	0,8	3,5	4,0	1,3
TAIWAN	0,8	0,3	0,4	1,7
AMERICA LATINA	18,2	-3,7	-5,0	3,3
BRASIL	5,5	-10,8	-13,0	4,5
CHILE	3,3	-4,2	-5,0	2,8
ECUADOR	3,3	1,1	2,5	0,4
MEXICO	3,0	2,7	-0,1	4,7
COLOMBIA	3,0	-0,6	-2,2	3,5
TCRM	100,0	-0,4	-1,1	2,5

^{1/} Datos de inflación proyectados para algunos países.

Departamento de Estadísticas de Precios
Subgerencia de Estadísticas Macroeconómicas
Gerencia de Información y Análisis Económico
Gerencia Central de Estudios Económicos