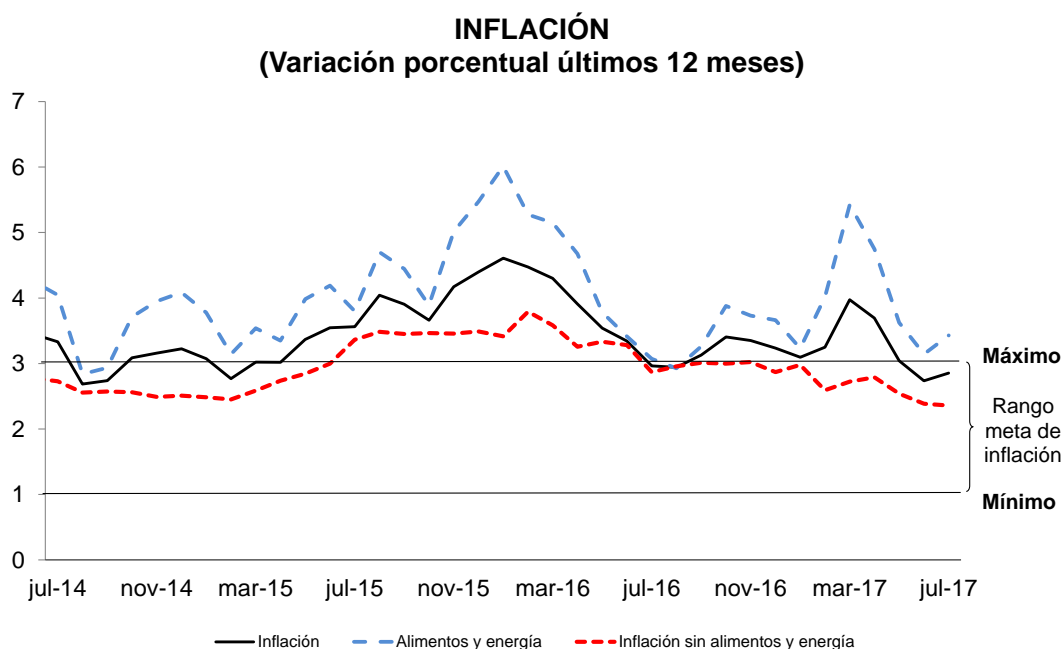


Inflación: Julio 2017¹

Inflación

1. La inflación de julio fue 0,20 por ciento, luego de registrarse tasas negativas por tres meses consecutivos. Este resultado se explica, principalmente, por el alza de precios de algunos alimentos como el limón, cuyo incremento explicó 0,17 puntos porcentuales a la inflación del mes. La inflación interanual continuó dentro del rango meta, situándose en 2,85 por ciento.

La inflación sin alimentos y energía fue 0,17 por ciento en julio, y registró una variación interanual de 2,36 por ciento (2,38 por ciento en junio), con lo cual mantuvo su tendencia decreciente mostrada desde el año pasado. Desde el 2002, la inflación sin alimentos y energía se ha ubicado 86 por ciento de los meses debajo de 3,0 por ciento (límite superior del actual rango meta).



	jun-16	jul-16	ago-16	sep-16	oct-16	nov-16	dic-16	ene-17	feb-17	mar-17	abr-17	may-17	jun-17	jul-17
Inflación total														
Mensual	0,14	0,08	0,36	0,21	0,41	0,29	0,33	0,24	0,32	1,30	-0,26	-0,42	-0,16	0,20
12 meses	3,34	2,96	2,94	3,13	3,41	3,35	3,23	3,10	3,25	3,97	3,69	3,04	2,73	2,85
Inflación sin alimentos y energía														
Mensual	0,21	0,19	0,17	0,11	0,12	0,15	0,38	0,04	0,14	0,84	0,09	0,08	0,06	0,17
12 meses	3,28	2,87	2,96	3,01	3,00	3,02	2,87	2,98	2,59	2,72	2,79	2,54	2,38	2,36
Precios de alimentos y energía														
Mensual	0,06	-0,04	0,58	0,32	0,75	0,46	0,29	0,46	0,53	1,84	-0,65	-1,00	-0,41	0,24
12 meses	3,41	3,07	2,93	3,26	3,88	3,73	3,66	3,23	4,01	5,43	4,75	3,62	3,14	3,43

2. En julio, el índice de alimentos y energía aumentó luego de registrar tres meses de caídas consecutivas.

¹ Elaborado por Milagros de la Lama, Jefferson Martínez, Fernando Mundaca, María Alejandra Rodríguez, Elmer Sánchez y Luis Valdivia.

NOTAS DE ESTUDIOS DEL BCRP

No. 55 - 4 de agosto de 2017

Inflación: Julio 2017 Variaciones porcentuales

	Peso	Promedio 2001-2016	Junio 2017		Julio 2017	
			Mes	12 meses	Mes	12 meses
IPC	100,0	2,7	-0,16	2,73	0,20	2,85
1. IPC sin alimentos y energía	56,4	2,1	0,06	2,38	0,17	2,36
i. Bienes	21,7	1,9	0,09	1,98	0,13	1,85
ii. Servicios	34,8	2,4	0,04	2,63	0,18	2,67
Educación	9,1	4,0	0,0	4,7	0,0	4,7
Alquileres	2,4	0,5	0,0	1,0	0,1	1,1
Salud	1,1	3,0	0,1	4,0	0,0	3,7
Pasaje urbano	8,5	2,5	0,0	2,2	0,0	2,2
Transporte nacional	0,3	4,0	-1,5	1,6	8,8	-0,5
Resto de servicios	13,3	1,4	0,1	1,3	0,3	1,5
2. Alimentos y energía	43,6	3,4	-0,41	3,14	0,24	3,43
i. Alimentos	37,8	3,5	-0,45	3,37	0,28	3,73
Carne de pollo	3,0	2,8	2,2	-1,8	-3,8	-0,2
Huevos	0,6	3,2	1,9	0,9	4,8	4,7
Papa	0,9	6,1	-5,0	3,2	-3,6	-9,0
Limón	0,2	0,1	-2,3	-19,1	105,3	71,0
Choclo	0,1	5,2	-6,1	-18,7	21,7	-8,3
Comidas fuera del hogar	11,7	3,7	0,4	4,0	0,2	4,1
Resto	21,4	3,3	-1,1	4,2	0,0	4,1
ii. Energía	5,7	2,8	-0,10	1,50	-0,12	1,30
Combustibles	2,8	2,2	-0,4	3,9	-0,8	3,2
Gasolina y lubricantes	1,3	1,5	-0,9	6,9	-1,9	5,5
Gas	1,4	1,1	0,0	1,4	0,0	1,3
Electricidad	2,9	2,7	0,1	-0,3	0,4	-0,1

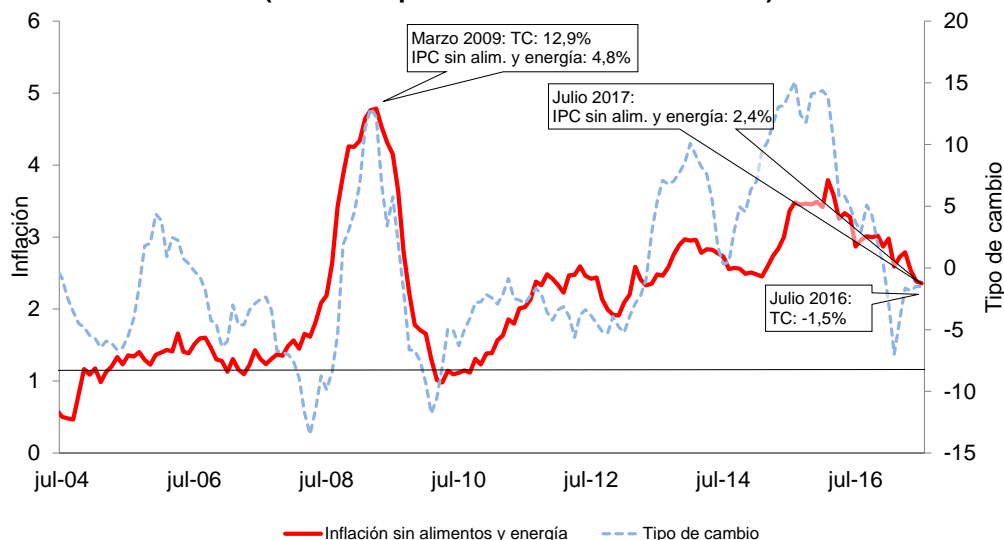
Inflación sin alimentos y energía

3. En julio, la inflación sin alimentos y energía fue 0,17 por ciento. Destacaron los aumentos en el transporte nacional (8,8 por ciento) y entradas a espectáculos (1,5 por ciento), que fueron parcialmente compensados por caídas en el pasaje en avión (-0,5 por ciento) y la compra de vehículos (-0,1 por ciento).

4. Esta evolución ha sido favorecida por la apreciación del sol; en términos anuales, el tipo de cambio disminuyó 1,5 por ciento entre agosto de 2016 y julio de 2017. En julio, el sol se apreció por segundo mes consecutivo (tasa de -0,58 por ciento).

La inflación interanual sin alimentos y energía se ubica dentro del rango meta desde diciembre de 2016, luego de alcanzar una tasa interanual máxima de 3,8 por ciento en febrero de 2016. Desde ese mes, esta medida de inflación tendencial muestra un comportamiento decreciente.

INFLACIÓN SIN ALIMENTOS Y ENERGÍA Y TIPO DE CAMBIO (Variación porcentual últimos 12 meses)



Precios de alimentos y energía

- En julio el componente de alimentos y energía se incrementó 0,24 por ciento, acumulando un incremento de 3,43 por ciento en los últimos doce meses (3,14 por ciento en junio).
- Los precios de alimentos aumentaron 0,28 por ciento, acumulando un alza de 3,43 por ciento en los últimos doce meses. Dentro de este grupo, destacan los alimentos perecibles que aumentaron 2,6 por ciento en julio, registrando una inflación interanual de 6,2 por ciento. Con esto, la reversión del fuerte incremento de marzo (asociado a factores climatológicos) habría culminado.

Dentro de los alimentos, destaca el alza del precio del limón (105,3 por ciento) que contribuyó con 0,17 puntos porcentuales a la inflación del mes. Esta alza fue parcialmente compensada por la disminución del pollo (-3,8 por ciento), la cual tuvo una contribución ponderada de -0,11 puntos porcentuales a la inflación de julio.

- Los precios de la energía disminuyeron 0,12 por ciento. Los combustibles cayeron 0,8 por ciento en el mes, debido a la disminución de 1,9 por ciento de la gasolina, que reflejó la evolución decreciente de la cotización internacional del petróleo de las primeras semanas del mes. Por su lado, los precios de la energía eléctrica aumentaron 0,4 por ciento debido a los pliegos retroactivos de mayo y junio en las tarifas de las tarifas residenciales.

Contribución ponderada a la inflación de julio

- Los principales rubros que contribuyeron al alza y a la baja a la inflación del mes corresponden a alimentos, uno de los componentes más volátiles del IPC. El rubro de mayor contribución ponderada al alza es el limón (0,17 puntos porcentuales), sin embargo, también destaca choclo, huevos, comidas fuera del hogar y transporte nacional. Dentro de los rubros con mayor contribución ponderada a la baja destaca principalmente pollo (-0,11 puntos porcentuales), además destacan hortalizas, papa y cebolla.

NOTAS DE ESTUDIOS DEL BCRP

No. 55 - 4 de agosto de 2017

CONTRIBUCIÓN PONDERADA A LA INFLACIÓN: JULIO 2017

Positiva	Peso	Var.%	Contribución	Negativa	Peso	Var.%	Contribución
Limón	0,2	105,3	0,17	Carne de pollo	3,0	-3,8	-0,11
Choclo	0,1	21,7	0,03	Otras hortalizas	0,4	-7,2	-0,04
Huevos	0,6	4,8	0,03	Papa	0,9	-3,6	-0,03
Comidas fuera del hogar	11,7	0,2	0,03	Cebolla	0,4	-7,6	-0,03
Transporte nacional	0,3	8,8	0,03	Gasolina y lubricantes	1,3	-1,9	-0,02
Entradas a espectáculos	1,7	1,5	0,02	Azúcar	0,5	-2,2	-0,02
Pescado fresco y congelado	0,7	2,8	0,02	Menudencia de pollo y otros	0,1	-2,9	0,00
Camote	0,1	26,6	0,02	Otras frutas frescas	0,4	-0,8	0,00
Plátano	0,3	3,8	0,02	Olluco y similares	0,1	-4,4	0,00
Manzana	0,2	6,2	0,02	Zapallo	0,1	-3,2	0,00
Total			0,39	Total			-0,25

Contribución ponderada a la inflación interanual

9. Los dos rubros que determinaron la inflación interanual fueron comidas fuera del hogar y educación. Entre los rubros con mayor contribución positiva destacaron también pasaje urbano, limón y artículos de cuidado personal.

CONTRIBUCIÓN PONDERADA A LA INFLACIÓN: AGOSTO 2016 - JULIO 2017

Positiva	Peso	Var.%	Contribución	Negativa	Peso	Var.%	Contribución
Comidas fuera del hogar	11,7	4,1	0,55	Papa	0,9	-9,0	-0,09
Matrícula y pensión de enseñanza	8,8	4,8	0,47	Otras frutas frescas	0,4	-7,6	-0,04
Pasaje urbano	8,5	2,2	0,18	Pasaje de avión	0,4	-9,4	-0,04
Limón	0,2	71,0	0,14	Pescado fresco y congelado	0,7	-3,1	-0,03
Artículos del cuidado personal	4,9	2,5	0,11	Choclo	0,1	-8,3	-0,02
Leche en conserva	1,6	6,9	0,11	Carne de pollo	3,0	-0,2	-0,01
Azúcar	0,5	14,5	0,09	Electricidad	2,9	-0,1	0,00
Plátano	0,3	20,1	0,08	Compra de vehículos	1,6	-0,2	0,00
Otras hortalizas	0,4	13,5	0,07	Bebidas de bajo contenido alcohólico	0,1	-3,9	0,00
Cebolla	0,4	19,6	0,06	Duraznos	0,1	-3,2	0,00
Total			1,86	Total			-0,23

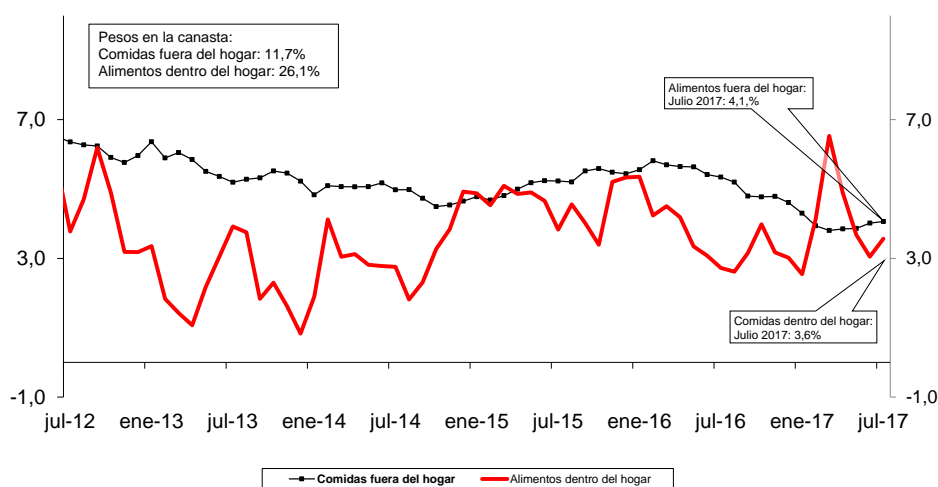
Principales aumentos de precios del mes

a. Limón (105,3 por ciento): Disminución del abastecimiento (-26 por ciento con respecto a junio y -21 por ciento con respecto a julio 2016), debido principalmente al impacto negativo del reciente Niño en las plantaciones de la costa norte. Además del factor estacional, las altas temperaturas registradas hasta el mes de abril afectaron la etapa de floración, a lo que se sumó la destrucción de los canales de riego por las lluvias e inundaciones.

b. Choclo (21,7 por ciento): Menor abastecimiento (-41 por ciento con respecto a junio) por término de la campaña en Junín y menor abastecimiento procedente de Ancash, principal región abastecedora en esta época del año. En esta región es época de heladas, lo que afecta las cosechas.

- c. Huevos (4,8 por ciento):** Con esta alza el precio de los huevos presenta una recuperación con respecto a los niveles registrados en meses anteriores (la variación últimos doce meses pasó de -0,2 por ciento en diciembre 2016, a 0,9 por ciento en junio y 4,8 por ciento en julio). La colocación de aves de postura correspondiente a la oferta de julio fue menor en 5 por ciento a las del mismo período del año anterior.
- d. Comida fuera del hogar (0,2 por ciento):** Con esta alza, este rubro alcanzó una variación últimos doce meses de 4,1 por ciento, mayor al de los alimentos y bebidas dentro del hogar (3,6 por ciento). Las mayores alzas se registraron en pizza (0,7 por ciento) y arroz chaufa (0,6 por ciento), mientras que el menú en restaurante, principal componente de este rubro, aumentó 0,2 por ciento.

ALIMENTOS DENTRO Y FUERA DEL HOGAR
(Variación porcentual últimos 12 meses)



- e. Transporte nacional (8,8 por ciento):** Aumento del pasaje interprovincial por la mayor demanda durante el feriado de Fiestas Patrias.
- f. Entradas a espectáculos (1,5 por ciento):** Se registraron alzas en los precios de las entradas al cine (1,8 por ciento) y a las discotecas (0,3 por ciento).
- g. Pescado (2,8 por ciento):** El mayor aumento se registró en el precio del bonito (10,2 por ciento), especie de agua cálida afectada por el descenso de la temperatura. Su abastecimiento disminuyó 31 por ciento con respecto a junio.
- h. Camote (26,6 por ciento):** Disminución del abastecimiento de la variedad amarilla (-25 por ciento con respecto a junio) que procede principalmente de los valles de Huaral y Cañete.
- i. Plátano (3,8 por ciento):** Refleja el alza del precio de la variedad "seda" (5,0 por ciento) ante un menor abastecimiento procedente de Chanchamayo (-10 por ciento con respecto al mes anterior y a julio 2016), por factores estacionales.

Principales disminuciones de precios del mes de julio

- a. Carne de pollo (-3,8 por ciento):** Alto nivel de oferta. Las colocaciones de pollos bebé correspondientes a la oferta de julio aumentaron 5,2 por ciento con respecto a junio, y



NOTAS DE ESTUDIOS DEL BCRP

No. 55 - 4 de agosto de 2017

4,1 por ciento con respecto a julio 2016. El peso de los pollos vivos en granja pasó de 2,76 Kg. por unidad en junio a 2,96 kg. por unidad en julio (mayor tiempo de permanencia en granja), reflejando un nivel de oferta mayor al requerimiento de la demanda.

- b. Otras hortalizas (-7,2 por ciento):** Las mayores disminuciones de precios se registraron en los precios de brócoli (-20,0 por ciento) y lechuga (-14,0 por ciento), ante un mayor abastecimiento procedente de los valles de Lima. En el caso de la lechuga, en esta época aumenta el abastecimiento de la variedad “americana”.
- c. Papa (-3,6 por ciento):** Mayor abastecimiento (1,4 por ciento con respecto a junio y 10,6 por ciento con respecto a julio 2016) por mayores siembras en Junín, Huánuco, Ayacucho e Ica (10 por ciento en la campaña agosto-mayo con respecto a la campaña anterior) principales regiones abastecedoras en esta época del año.
- d. Cebolla (-7,6 por ciento):** Mayor participación del producto procedente de Camaná, de menor precio y buena calidad. Ello a pesar de las dificultades en el transporte, por los derrumbes que afectaron el tránsito en la Panamericana Sur.
- e. Gasolina y lubricantes (-1,9 por ciento):** Se registraron rebajas en los precios de los combustibles, acorde con la disminución de los precios ex planta de las refinерías.
- f. Azúcar (-1,3 por ciento):** Mayor ingreso del azúcar rubia importada al mercado mayorista a un menor precio (-7,9 por ciento con respecto a junio), en un contexto de menores cotizaciones internacionales. Ello está contrarrestando la menor oferta de azúcar nacional afectada por los recientes problemas climáticos
- g. Otras frutas frescas (-0,8 por ciento):** Influyó en este resultado el menor precio de las fresas (-13,8 por ciento), debido a un mayor abastecimiento estacional de los valles de Lima.

Indicadores de inflación tendencial

- 10. En este mes, prácticamente todos los indicadores tendenciales mostraron variaciones mensuales consistentes con tasas anualizadas dentro del rango meta.**

Con relación a las variaciones de los últimos doce meses, todos los indicadores se desaceleraron respecto a junio. De las seis medidas de inflación tendencial, cinco están dentro del rango meta y una alrededor del límite superior.

NOTAS DE ESTUDIOS DEL BCRP

No. 55 - 4 de agosto de 2017

INDICADORES TENDENCIALES MENSUALES DE INFLACIÓN

	Variación porcentual mensual						
	IPC	IPC sin alimentos y energía	IPC sin alim.dentro del hogar y energía	Subyacente	Media acotada	Percentil 63	Reponderada
mar-15	0,76	0,91	0,85	0,90	0,43	0,39	0,60
jun-15	0,33	0,26	0,29	0,26	0,24	0,27	0,32
sep-15	0,03	0,06	0,16	0,28	0,30	0,38	0,28
dic-15	0,45	0,53	0,50	0,26	0,37	0,39	0,33
mar-16	0,60	0,70	0,66	0,72	0,47	0,40	0,48
jun-16	0,14	0,21	0,21	0,23	0,19	0,18	0,24
sep-16	0,21	0,11	0,13	0,18	0,18	0,14	0,20
dic-16	0,33	0,38	0,35	0,15	0,19	0,22	0,22
ene-17	0,24	0,04	0,14	0,21	0,22	0,21	0,25
feb-17	0,32	0,14	0,19	0,23	0,25	0,31	0,23
mar-17	1,30	0,84	0,74	0,80	0,46	0,27	0,53
abr-17	-0,26	0,09	0,16	0,17	0,14	0,13	0,18
may-17	-0,42	0,08	0,16	0,22	0,14	0,09	0,13
jun-17	-0,16	0,06	0,12	0,16	0,12	0,10	0,16
jul-17	0,20	0,17	0,17	0,14	0,11	0,15	0,16

INDICADORES TENDENCIALES ANUALES DE INFLACIÓN

	Variación porcentual 12 meses						
	IPC	IPC sin alimentos y energía	IPC sin alim.dentro del hogar y energía	Subyacente	Media acotada	Percentil 63	Reponderada
Promedio 2001-2016	2,74	2,14	2,44	2,62	2,66	2,68	2,61
2011	4,74	2,42	3,19	3,65	4,14	4,15	4,14
2012	2,65	1,91	2,65	3,27	2,94	3,20	3,21
2013	2,86	2,97	3,40	3,74	3,24	3,57	3,39
2014	3,22	2,51	2,92	3,30	3,00	3,11	3,16
2015	4,40	3,49	3,87	4,13	3,70	4,12	3,99
mar-16	4,30	3,58	4,00	4,19	3,91	4,12	4,11
jun-16	3,34	3,28	3,70	4,09	3,70	3,76	3,78
sep-16	3,13	3,01	3,37	3,83	3,43	3,34	3,53
dic-16	3,23	2,87	3,21	3,72	3,34	3,22	3,54
ene-17	3,10	2,98	3,24	3,65	3,25	3,17	3,43
feb-17	3,25	2,59	2,86	3,25	3,05	3,00	3,21
mar-17	3,97	2,72	2,94	3,33	3,04	2,87	3,27
abr-17	3,69	2,79	3,00	3,31	2,91	2,76	3,25
may-17	3,04	2,54	2,80	3,11	2,71	2,50	3,04
jun-17	2,73	2,38	2,71	3,04	2,64	2,42	2,96
jul-17	2,85	2,36	2,70	3,01	2,58	2,39	2,95

IPC sin alimentos y energía: IPC excluyendo alimentos, combustibles y electricidad.

Subyacente: IPC excluyendo los alimentos que presentan la mayor variabilidad en la variación mensual de sus precios, así como también pan, arroz, fideos, aceites, combustibles, servicios públicos y de transporte

Media acotada: Promedio ponderado de las variaciones porcentuales de precios ubicadas entre los percentiles 34 y 84.

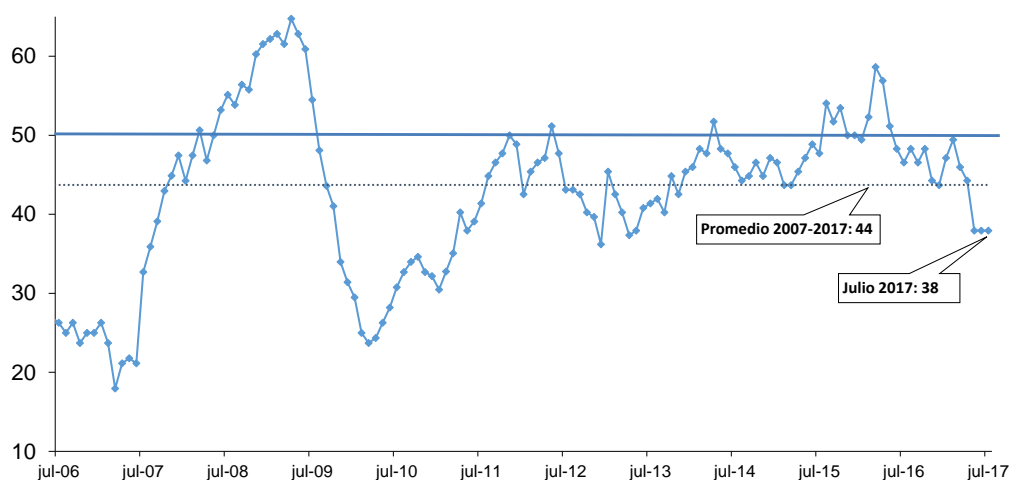
Percentil 63: Corresponde a la variación porcentual del rubro ubicado en el percentil 63

Reponderada: Reduce el peso de los rubros con mayor volatilidad, dividiendo las ponderaciones originales de cada rubro entre la desviación estándar de sus variaciones porcentuales mensuales

Índice de dispersión

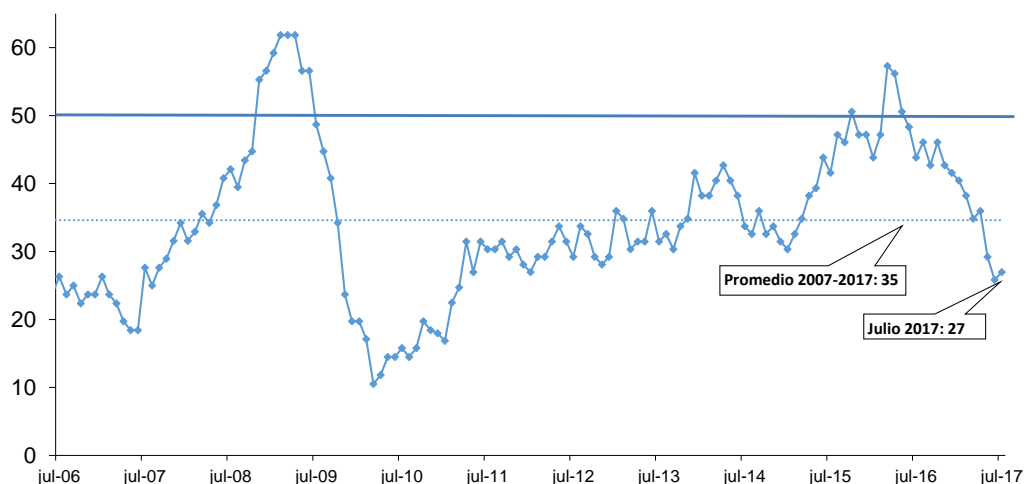
11. En julio el índice de dispersión del IPC se mantuvo respecto a los dos meses previos. El porcentaje de rubros con variación últimos 12 meses mayor a 3 por ciento fue de 38 por ciento (44 por ciento en abril y 46 por ciento en marzo).
12. El índice de dispersión de las tasas de inflación sin alimentos y energía (que comprende los rubros de precios en promedio más estables) aumentó ligeramente respecto al mes previo. El porcentaje de rubros excluyendo alimentos y energía alcanzó a 27 por ciento, siendo esta tasa mayor a la registrada en junio (26 por ciento).
13. El porcentaje de alimentos con variación últimos 12 meses mayor a 3 por ciento alcanzó a 50 por ciento en julio, tasa menor a la registrada en junio (51 por ciento).

Porcentaje de rubros del IPC con variación últimos 12 meses mayor a 3%



	jul-16	ago-16	sep-16	oct-16	nov-16	dic-16	ene-17	feb-17	mar-17	abr-17	may-17	jun-17	jul-17
Índice	47	48	47	48	44	44	47	49	46	44	38	38	38
Número de rubros:													
Rubros con variación mayor a 3%	81	84	81	84	77	76	82	86	80	77	66	66	66
Rubros con variación menor a 3%	93	90	93	90	97	98	92	88	94	97	108	108	108

Porcentaje de rubros del IPC sin alimentos y energía con variación últimos 12 meses mayor a 3%

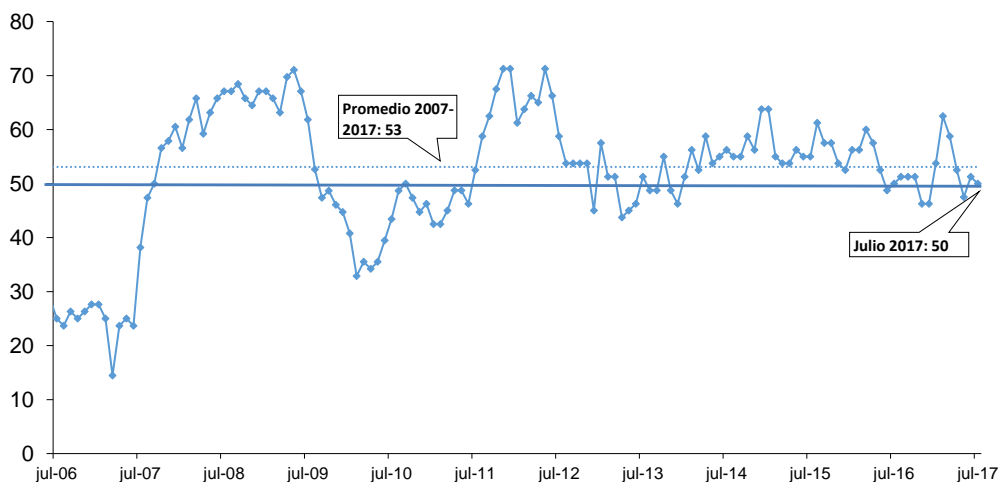


NOTAS DE ESTUDIOS DEL BCRP

No. 55 - 4 de agosto de 2017

	jul-16	ago-16	sep-16	oct-16	nov-16	dic-16	ene-17	feb-17	mar-17	abr-17	may-17	jun-17	jul-17
Índice	44	46	43	46	43	42	40	38	35	36	29	26	27
Número de rubros:													
Rubros sin alimentos y energía con variación	39	41	38	41	38	37	36	34	31	32	26	23	24
Rubros sin alimentos y energía con variación	50	48	51	48	51	52	53	55	58	57	63	66	65

Porcentaje de alimentos con variación últimos 12 meses mayor a 3%



	jul-16	ago-16	sep-16	oct-16	nov-16	dic-16	ene-17	feb-17	mar-17	abr-17	may-17	jun-17	jul-17
Índice	50	51	51	51	46	46	54	63	59	53	48	51	50
Número de rubros:													
Alimentos con variación mayor a 3%	40	41	41	41	37	37	43	50	47	42	38	41	40
Alimentos con variación menor a 3%	40	39	39	39	43	43	37	30	33	38	42	39	40

Expectativas de inflación

14. Las expectativas de inflación para 2017 y 2018 bajaron a un rango entre 2,8 y 3,0 por ciento.

ENCUESTA DE EXPECTATIVAS MACROECONÓMICAS: INFLACIÓN (%)

	Encuesta realizada al:				
	28 de May.	28 de Jun.	31 de Jul.		
ANALISTAS ECONÓMICOS 1/					
2017		3,1	3,0	2,8	↓
2018		2,9	2,8	2,8	=
2019		2,8	2,5	2,5	=
SISTEMA FINANCIERO 2/					
2017		3,0	3,0	2,8	↓
2018		2,8	2,8	2,8	=
2019		2,8	2,7	2,6	↓
EMPRESAS NO FINANCIERAS 3/					
2017		3,1	3,0	3,0	=
2018		3,0	3,0	3,0	=
2019		3,0	3,0	3,0	=

^{1/} 38 analistas en mayo, 29 en junio y 30 en julio de 2017.

^{2/} 22 empresas financieras en mayo, 24 en junio y 24 en julio de 2017.

^{3/} 346 empresas no financieras en mayo, 353 en junio y 353 en julio de 2017.

Inflación por ciudades

15. En julio la inflación nacional fue 0,20 por ciento

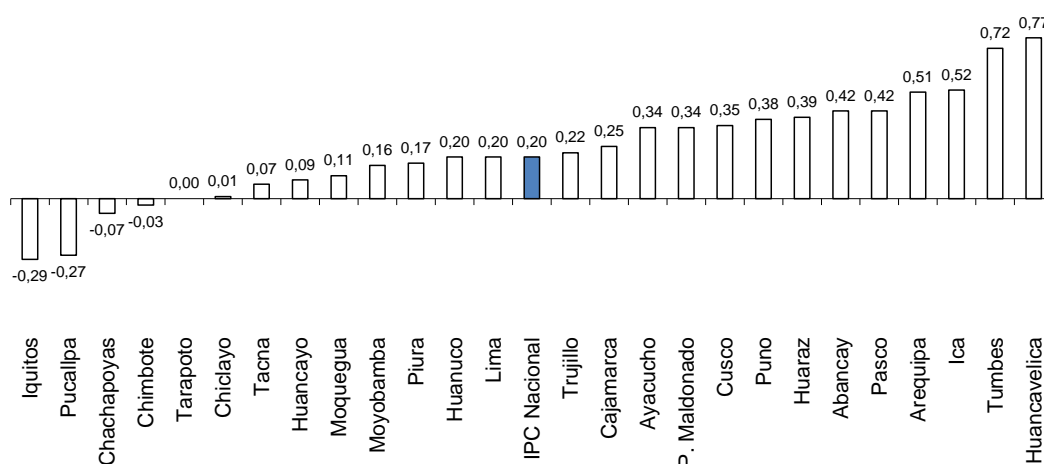
A nivel nacional, destacaron las alzas en los precios de cítricos (menor abastecimiento proveniente del norte del país), transporte nacional (alza estacional por Fiestas Patrias), comidas fuera del hogar, huevos y choclo, que aportaron en conjunto 0,28 puntos porcentuales a la inflación nacional mensual. Por el contrario, cayeron los precios de pollo, otras hortalizas, cebolla, azúcar y gasolina, los que en conjunto aportaron -0,22 puntos porcentuales.

IPC Nacional: Julio 2017
Variación porcentual

	Peso	Mes	12 meses
INDICE GENERAL	100,0	0,20	3,04
ALIMENTOS Y BEBIDAS	39,8	0,25	3,85
VESTIDO Y CALZADO	5,7	0,15	1,63
ALQ. DE VIVIENDA, COMBUSTIBLES. Y ELECTRICIDAD	8,7	0,19	0,98
MUEBLES, ENSERES. Y MANT. DE LA VIVIENDA	5,6	0,19	2,25
CUIDADOS, CONSERVACION DE LA SALUD	3,5	0,04	2,58
TRANSPORTES Y COMUNICACIONES	15,8	0,19	2,08
ESPARC., DIVERS., SERV. CULT. Y DE ENS.	14,1	0,16	3,98
OTROS BIENES Y SERVICIOS	6,8	0,16	2,63

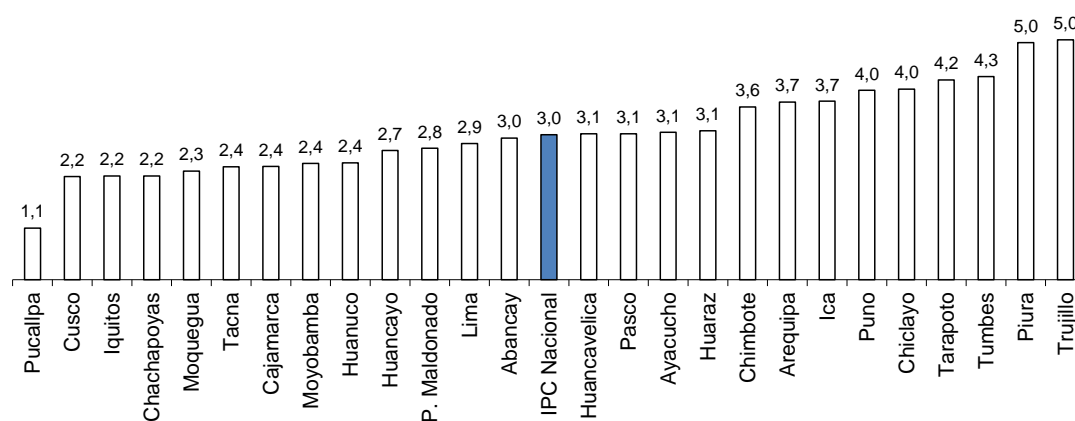
16. Las mayores alzas mensuales se registraron en Huancavelica (0,77 por ciento), Tumbes (0,72 por ciento), Ica (0,52 por ciento) y Arequipa (0,51 por ciento). En Huancavelica destacó el incremento del precio de la papa; en Tumbes y e Ica, los cítricos; en Arequipa, el pasaje urbano.

INFLACIÓN DE JULIO 2017 POR CIUDADES
(Variación porcentual mensual)



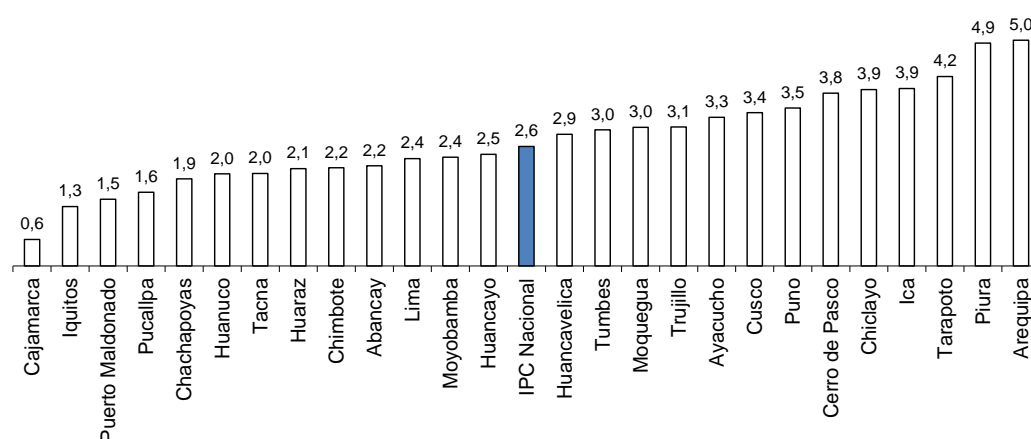
17. En julio, la variación anual del IPC Nacional fue 3,0 por ciento. Las ciudades con mayor inflación en los últimos 12 meses fueron Trujillo (5,0 por ciento), Piura (5,0 por ciento), Tumbes (4,3 por ciento) y Tarapoto (4,2 por ciento). En Trujillo destaca el incremento anual del precio del pasaje urbano, mientras que en Piura, Tumbes y Tarapoto, comida fuera del hogar es el rubro de mayor contribución a la inflación interanual.

INFLACIÓN POR CIUDADES JULIO 2017 (Variación porcentual últimos doce meses)



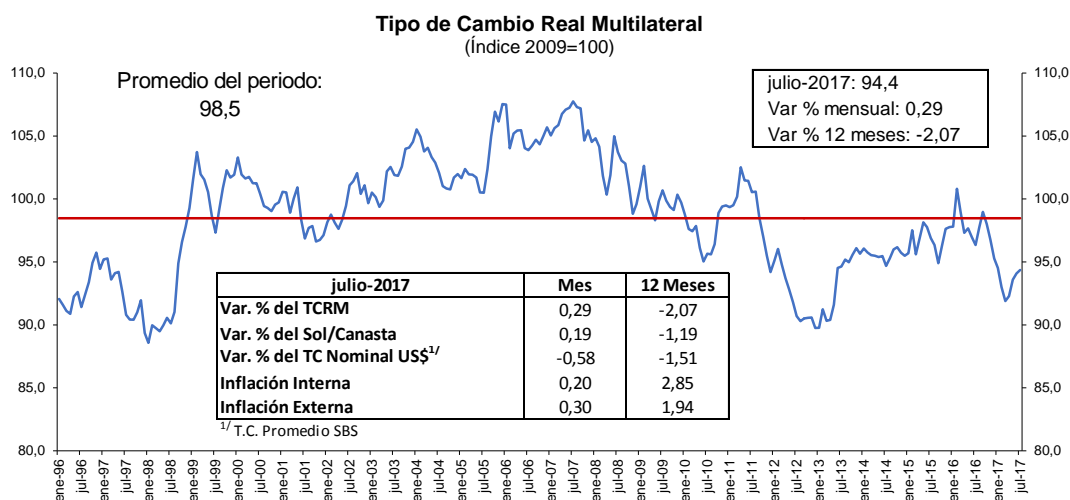
18. La variación anual del IPC Nacional sin alimentos y energía fue de 2,6 por ciento. Se observa que 14 ciudades registraron una variación mayor a la de Lima, mientras que 11 ciudades registraron una variación menor.

INFLACIÓN SIN ALIMENTOS Y ENERGÍA POR CIUDADES JULIO 2017 (Variación porcentual últimos doce meses)



Tipo de cambio Real Multilateral

19. En julio se registró una depreciación real multilateral del sol de 0,29 por ciento, lo cual resultó de una depreciación nominal del Sol/Canasta de 0,19 por ciento, y de una inflación interna (0,20 por ciento) menor a la inflación externa multilateral (0,30 por ciento).



20. En julio, destaca la depreciación real frente a Canadá (4,2 por ciento) y Brasil (2,3 por ciento). Por otro lado, se registró una apreciación real frente a Colombia (-3,3 por ciento) y Japón (-2,2 por ciento).

Tipo de Cambio Real Multilateral por componentes
Julio 2017
(Variación porcentual mensual)

	Pond.	TCR Bilateral	Sol / Unidad Monetaria	Inflación Externa ^{1/}
PAISES DESARROLLADOS	46,3	0,4	0,5	0,1
ESTADOS UNIDOS	20,6	-0,6	-0,6	0,2
JAPON	3,5	-2,2	-2,1	0,1
CANADA	5,2	4,2	4,2	0,2
SUIZA	4,7	0,2	0,4	0,0
ALEMANIA	3,3	2,0	2,0	0,2
ESPAÑA	2,9	1,9	2,0	0,1
ITALIA	2,0	1,9	2,0	0,1
PAISES BAJOS	1,7	2,0	2,0	0,2
BELGICA	1,1	2,0	2,0	0,2
REINO UNIDO	1,3	1,0	0,9	0,2
ASIA	34,7	0,0	-0,2	0,5
CHINA	26,2	0,2	-0,1	0,5
COREA DEL SUR	3,8	-1,0	-0,9	0,1
INDIA	2,6	0,3	-0,6	1,2
TAILANDIA	1,1	0,1	0,1	0,2
TAIWAN	1,1	-0,9	-1,1	0,4
AMERICA LATINA	18,9	0,5	0,3	0,3
BRASIL	4,9	2,3	2,2	0,2
CHILE	3,8	0,5	0,4	0,3
ECUADOR	2,8	-0,2	-0,6	0,6
MEXICO	3,9	1,5	1,2	0,4
COLOMBIA	3,5	-3,3	-3,1	0,0
TCRM	100,0	0,29	0,19	0,30
Índice (2009=100)		94,35	99,59	120,55

^{1/} Datos de inflación proyectados para algunos países.

NOTAS DE ESTUDIOS DEL BCRP

No. 55 - 4 de agosto de 2017

21. En los últimos 12 meses, el sol registró una apreciación real multilateral de 2,07 por ciento. Esto se asocia a una apreciación nominal de 1,19 por ciento y una inflación interna (2,85 por ciento) mayor a la inflación externa multilateral (1,94 por ciento).

22. En cambio, se depreció respecto a las principales monedas de la región, especialmente respecto al real brasilero y al peso mexicano. Respecto al real brasilero, se registró una depreciación real debido al fortalecimiento de su moneda (respecto a nuestra moneda) acumulado en los últimos 12 meses. Por su parte, la depreciación real respecto a México responde a una apreciación de su moneda.

Tipo de Cambio Real Multilateral por componentes
Julio 2017
(Variación porcentual 12 meses)

	Pond.	TCR Bilateral	Sol / Unidad	Inflación Externa ^{1/}
PAISES DESARROLLADOS	46,34	-2,03	-0,86	1,63
ESTADOS UNIDOS	20,6	-2,3	-1,5	2,0
JAPON	3,5	-10,7	-9,0	0,9
CANADA	5,2	0,0	1,5	1,4
SUIZA	4,7	-1,6	0,6	0,6
ALEMANIA	3,3	1,3	2,0	1,5
ESPAÑA	2,9	2,1	2,0	2,3
ITALIA	2,0	1,0	2,0	1,2
PAISES BAJOS	1,7	0,6	2,0	0,8
BELGICA	1,1	1,4	2,0	1,7
REINO UNIDO	1,3	-2,7	-2,8	2,9
ASIA	34,73	-2,96	-1,92	1,76
CHINA	26,2	-3,9	-2,9	1,8
COREA DEL SUR	3,8	-1,5	-0,9	2,2
INDIA	2,6	1,5	2,7	1,7
TAILANDIA	1,1	0,0	2,3	0,5
TAIWAN	1,1	1,7	3,5	1,1
AMERICA LATINA	18,93	-0,37	-0,58	3,06
BRASIL	4,9	0,4	0,5	2,7
CHILE	3,8	-2,7	-1,6	1,8
ECUADOR	2,8	-3,4	-1,5	0,9
MEXICO	3,9	6,3	2,7	6,5
COLOMBIA	3,5	-3,4	-4,0	3,4
TCRM	100,00	-2,07	-1,19	1,94

^{1/} Datos de inflación proyectados para algunos países.