



## OPERACIONES DEL SECTOR PÚBLICO NO FINANCIERO: JUNIO 2017<sup>1</sup>

1. **El sector público no financiero registró un déficit de S/ 1 995 millones en junio, mayor en S/ 737 millones al obtenido en el mismo mes de 2016.** Ello se explica por los mayores gastos no financieros del gobierno general (S/ 526 millones) y los menores ingresos corrientes (S/ 288 millones). Con ello, el resultado económico para el primer semestre fue negativo en S/ 1 018 millones.

Los **ingresos tributarios del gobierno general disminuyeron 7,4 por ciento en junio**, debido a la menor recaudación del impuesto a la renta (9,2 por ciento) y las mayores devoluciones de impuestos (34,9 por ciento), parcialmente compensadas por el aumento del IGV (1,2 por ciento).

El **gasto no financiero del gobierno general aumentó 5,1 por ciento en junio**. Este incremento se presentó en las tres instancias de gobierno, y según componentes del gasto, por el mayor gasto corriente (5,2 por ciento) y de capital (4,6 por ciento).

Cuadro N° 1

### OPERACIONES DEL SECTOR PÚBLICO NO FINANCIERO <sup>1/</sup>

(Millones de soles)

	JUNIO			I SEMESTRE		
	2016	2017	Var. %	2016	2017	Var. %
<b>1. Ingresos corrientes del gobierno general</b>	<b>9 497</b>	<b>9 209</b>	<b>-3,0</b>	<b>62 742</b>	<b>63 491</b>	<b>1,2</b>
a. Ingresos tributarios	7 125	6 599	-7,4	47 572	45 705	-3,9
b. Ingresos no tributarios	2 371	2 610	10,1	15 170	17 786	17,2
<b>2. Gastos no financieros del gobierno general</b>	<b>10 339</b>	<b>10 865</b>	<b>5,1</b>	<b>57 716</b>	<b>59 397</b>	<b>2,9</b>
a. Corriente	8 250	8 679	5,2	46 037	47 418	3,0
b. Capital	2 089	2 186	4,6	11 679	11 979	2,6
<i>Formación Bruta de Capital</i>	<i>1 977</i>	<i>2 081</i>	<i>5,3</i>	<i>10 028</i>	<i>9 325</i>	<i>-7,0</i>
<i>Gobierno Nacional</i>	<i>735</i>	<i>788</i>	<i>7,2</i>	<i>3 760</i>	<i>3 109</i>	<i>-17,3</i>
<i>Gobiernos Regionales</i>	<i>429</i>	<i>409</i>	<i>-4,6</i>	<i>2 112</i>	<i>1 991</i>	<i>-5,7</i>
<i>Gobiernos Locales</i>	<i>812</i>	<i>884</i>	<i>8,8</i>	<i>4 155</i>	<i>4 226</i>	<i>1,7</i>
<i>Otros gastos de capital</i>	<i>112</i>	<i>105</i>	<i>-6,5</i>	<i>1 652</i>	<i>2 654</i>	<i>60,7</i>
<b>3. Otros <sup>2/</sup></b>	<b>-240</b>	<b>-208</b>		<b>258</b>	<b>-1 233</b>	
<b>4. Resultado Primario (=1-2+3)</b>	<b>-1 082</b>	<b>-1 864</b>		<b>5 285</b>	<b>2 861</b>	
<b>5. Intereses</b>	<b>176</b>	<b>132</b>	<b>-25,2</b>	<b>3 470</b>	<b>3 879</b>	<b>11,8</b>
<b>6. Resultado Económico (=4-5)</b>	<b>-1 258</b>	<b>-1 995</b>		<b>1 814</b>	<b>-1 018</b>	

1/ Preliminar.

2/ Incluye ingresos de capital del Gobierno General y resultado primario de empresas estatales.

Fuente: MEF, Banco de la Nación, Sunat, EsSalud, sociedades de beneficencia pública y empresas estatales.

<sup>1</sup> Informe elaborado por Alberto Palacios, Andrés Medina, Julio Alvarado, Jhonatan Vicuña, Jorge Zavala y Soyer Hilario del Departamento de Estadísticas Fiscales.



### I. RESULTADO ECONÓMICO

- En junio de 2017, el sector público no financiero registró un déficit de S/ 1 995 millones, mayor en S/ 737 millones al obtenido en el mismo mes de 2016. Ello se explica por la disminución de los ingresos corrientes del gobierno general (3,0 por ciento), en particular de los ingresos tributarios, y por el aumento de los gastos no financieros del gobierno general (5,1 por ciento), en los componentes corriente y capital.
- El déficit del sector público no financiero acumulado en los últimos 12 meses a junio de 2017 representó el 2,9 por ciento del PBI, mayor en 0,1 puntos porcentuales del producto al registrado en el mes anterior, lo que refleja la reducción de los ingresos corrientes del gobierno general de 18,2 a 18,1 por ciento del PBI. Por su parte, los gastos no financieros del gobierno general se mantuvieron en 19,6 por ciento del PBI.

Gráfico N° 1

Resultado económico del Sector Público no Financiero  
(Acumulado últimos doce meses - Porcentaje del PBI)

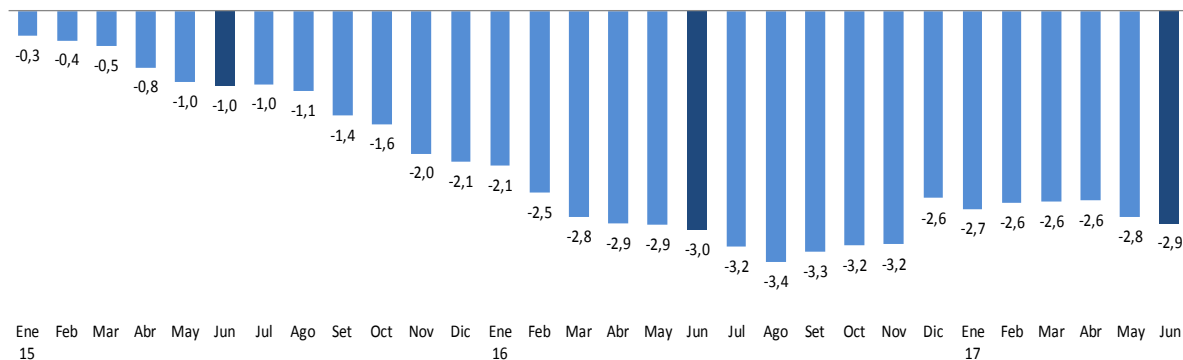
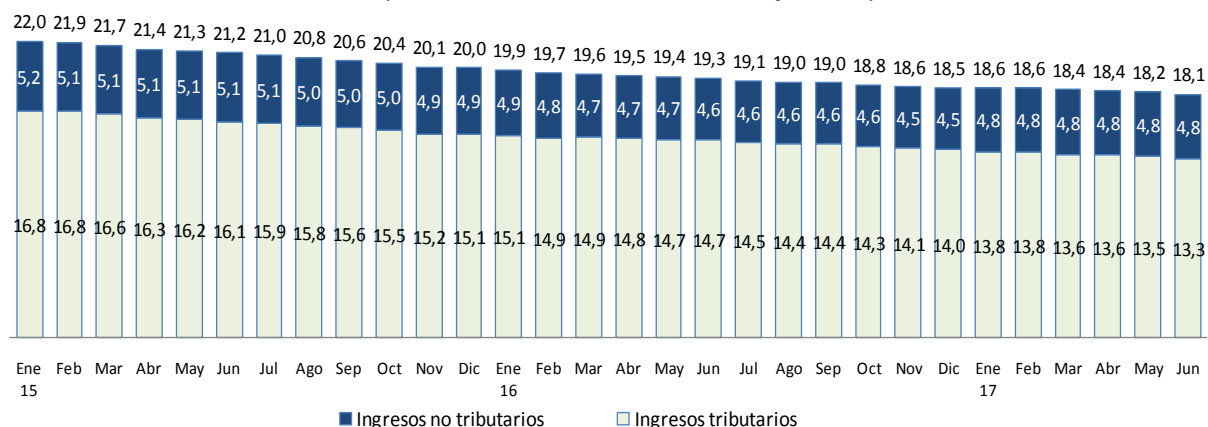


Gráfico N° 2

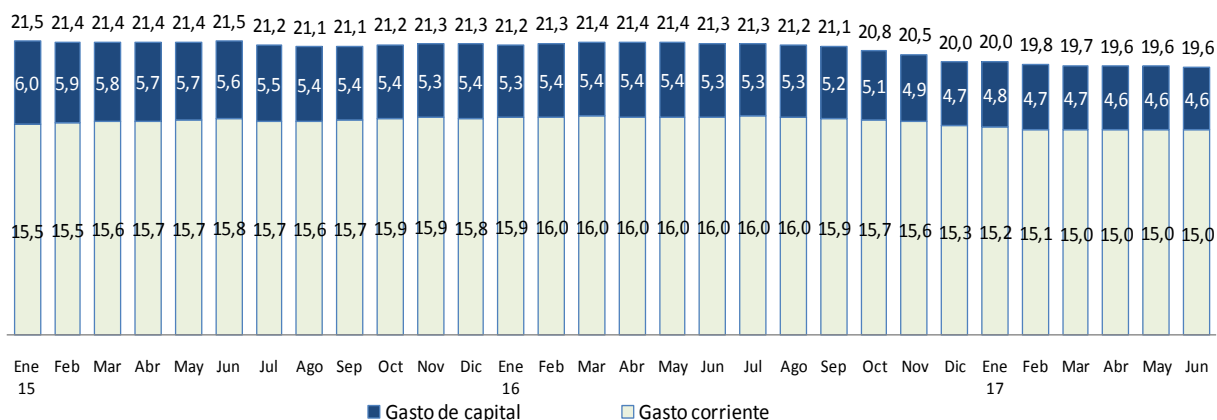
Ingresos corrientes del Gobierno General  
(Acumulado últimos 12 meses - Porcentaje del PBI)





### Gráfico N° 3

Gasto no financiero del Gobierno General  
(Acumulado últimos 12 meses- Porcentaje del PBI)



## II. INGRESOS

4. **En junio de 2017, los ingresos corrientes del gobierno general (S/ 9 209 millones) registraron una caída de 3,0 por ciento respecto al mismo mes de 2016 debido principalmente a la disminución de los ingresos tributarios del gobierno nacional (7,8 por ciento).** En el mes se observó el menor ingreso por la reducción en el impuesto a la renta y las mayores devoluciones de impuestos, lo que contrasta con la recaudación por concepto del IGV que mostró un incremento. Por su parte, los ingresos no tributarios aumentaron en 10,1 por ciento.

En el primer semestre de 2017, los ingresos corrientes (S/ 63 491 millones) aumentaron 1,2 por ciento respecto al mismo período de 2016, lo que refleja los mayores ingresos no tributarios (17,2 por ciento), en tanto que los ingresos tributarios disminuyeron 3,9 por ciento, en particular del gobierno nacional.



# NOTAS DE ESTUDIOS DEL BCRP

No. 50 – 13 de julio de 2017

Cuadro N° 2

## INGRESOS CORRIENTES DEL GOBIERNO GENERAL

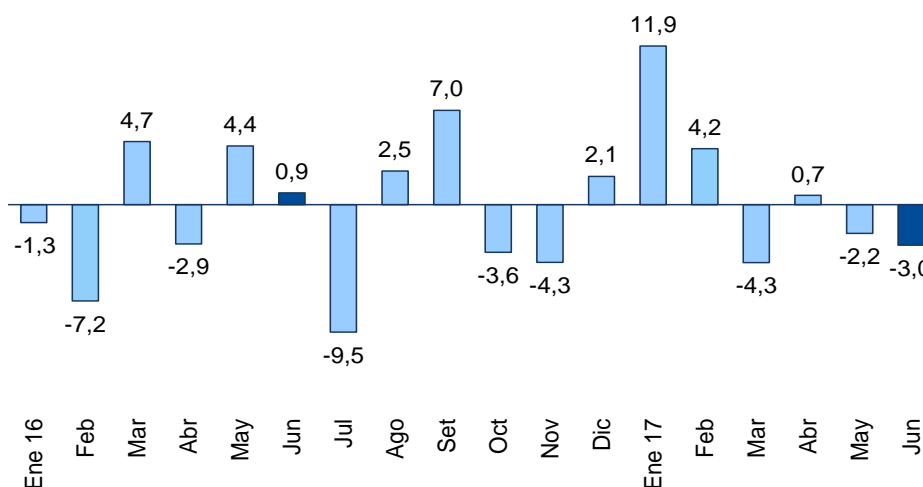
(Millones de soles)

	JUNIO				I SEMESTRE			
	2016	2017	Var.%	Contrib. %	2016	2017	Var. %	Contrib. %
<b>INGRESOS CORRIENTES (a+b)</b>	<b>9 497</b>	<b>9 209</b>	<b>-3,0</b>	<b>-3,0</b>	<b>62 742</b>	<b>63 491</b>	<b>1,2</b>	<b>1,2</b>
<b>a. TRIBUTARIOS</b>	<b>7 125</b>	<b>6 599</b>	<b>-7,4</b>	<b>-5,5</b>	<b>47 572</b>	<b>45 705</b>	<b>-3,9</b>	<b>-3,0</b>
- GOBIERNO NACIONAL	6 928	6 388	-7,8	-5,7	46 002	44 022	-4,3	-3,2
1. Renta	2 501	2 270	-9,2	-2,4	21 370	19 836	-7,2	-2,4
- Personas naturales	796	796	-0,1	0,0	6 261	6 261	0,0	0,0
- Personas jurídicas	1 620	1 395	-13,9	-2,4	11 704	10 415	-11,0	-2,1
Domiciliados	1 167	1 141	-2,3	-0,3	9 054	8 582	-5,2	-0,8
No domiciliados	453	254	-43,8	-2,1	2 650	1 833	-30,8	-1,3
- Regularización	85	80	-5,8	-0,1	3 405	3 160	-7,2	-0,4
2. Importaciones	124	112	-9,5	-0,1	768	673	-12,4	-0,2
3. IGV	4 164	4 215	1,2	0,5	25 711	26 319	2,4	1,0
- Interno	2 418	2 463	1,9	0,5	15 387	15 595	1,4	0,3
- Importaciones	1 746	1 752	0,4	0,1	10 324	10 725	3,9	0,6
4. ISC	492	481	-2,1	-0,1	2 925	3 017	3,1	0,1
- Combustibles	191	177	-7,7	-0,2	1 167	1 122	-3,9	-0,1
- Otros	300	305	1,5	0,0	1 758	1 895	7,8	0,2
5. Otros	766	818	6,8	0,6	3 722	3 680	-1,1	-0,1
- ITAN	421	440	4,7	0,2	1 732	1 790	3,3	0,1
- Traslado detracciones	56	34	-39,7	-0,2	450	220	-51,2	-0,4
- Multas	68	36	-47,0	-0,3	339	231	-31,7	-0,2
- Impuesto Especial a la Minería	34	101	195,5	0,7	83	300	260,5	0,3
- Otros	186	207	10,9	0,2	1 118	1 138	1,8	0,0
6. Devoluciones (-)	1 118	1 508	34,9	-4,1	8 493	9 501	11,9	-1,6
- GOBIERNOS LOCALES	197	210	6,7	0,1	1 570	1 682	7,1	0,2
<b>b. NO TRIBUTARIOS</b>	<b>2 371</b>	<b>2 610</b>	<b>10,1</b>	<b>2,5</b>	<b>15 170</b>	<b>17 786</b>	<b>17,2</b>	<b>4,2</b>
- Gobierno Nacional	2 088	2 308	10,5	2,3	13 157	15 647	18,9	4,0
- Gobiernos Regionales	73	76	5,3	0,0	429	433	1,1	0,0
- Gobiernos Locales	210	226	7,2	0,2	1 584	1 706	7,7	0,2

Fuente: Sunat, Banco de la Nación, MEF, EsSalud, SBS, beneficencias públicas.



**Gráfico N° 4**  
**Ingresos corrientes del Gobierno General**  
 (Variación porcentual 12 meses)

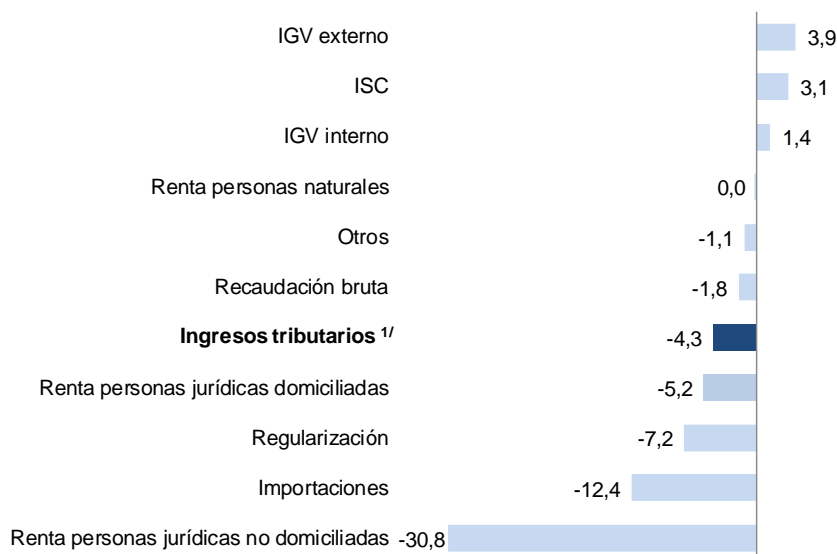


**II.1 GOBIERNO NACIONAL**

5. **En junio de 2017, los ingresos tributarios del gobierno nacional (S/ 6 388 millones) disminuyeron 7,8 por ciento.** Este resultado refleja principalmente los menores ingresos por impuesto a la renta (9,2 por ciento) y las mayores devoluciones (34,9 por ciento). La recaudación bruta, que excluye devoluciones, se redujo en 1,7 por ciento.

En el primer semestre de 2017, los ingresos tributarios del gobierno nacional disminuyeron 4,3 por ciento respecto al mismo período de 2016, lo que refleja principalmente los menores ingresos por impuesto a la renta de las personas jurídicas y las mayores devoluciones de impuestos.

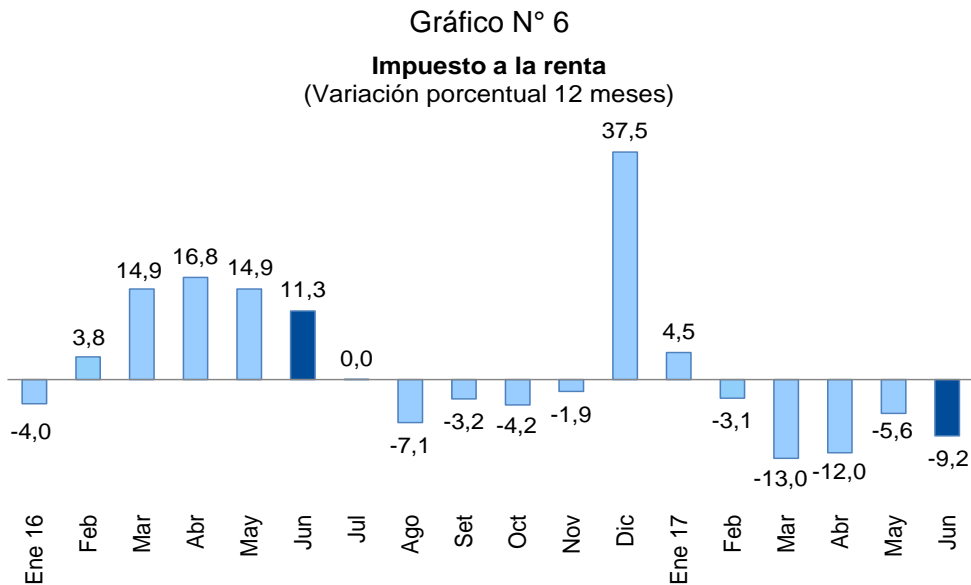
**Gráfico N° 5**  
**Ingresos tributarios del gobierno nacional: I Semestre 2017**  
 (Variación porcentual 12 meses)



<sup>1/</sup> Neto de devoluciones



6. En junio de 2017, la recaudación del impuesto a la renta (S/ 2 270 millones) disminuyó 9,2 por ciento respecto al mismo mes de 2016, registrándose menores ingresos por impuesto a la renta de personas jurídicas (13,9 por ciento), lo que reflejaría el registro de un pago extraordinario de no domiciliados en junio de 2016 (S/ 180 millones) y en parte la vigencia del nuevo régimen MYPE tributario. Por su parte, el impuesto a la renta de las personas naturales se redujo en 0,1 por ciento.



El impuesto a la renta pagado por los no domiciliados sumó S/ 254 millones en junio de 2017, menor en S/ 199 millones al registrado en el mismo mes de 2016.

7. En junio de 2017, el impuesto a la renta de tercera categoría de contribuyentes domiciliados disminuyó 8,9 por ciento; parte de esta caída refleja el traslado de empresas al régimen MYPE tributario que aplica una menor tasa de impuesto a las micro y pequeñas empresas.



Cuadro N° 3  
**IMPUESTO A LA RENTA POR CATEGORÍAS**  
(Millones de soles)

	JUNIO			I SEMESTRE		
	2016	2017	Var. %	2016	2017	Var. %
<b>TOTAL</b>	<b>2 501</b>	<b>2 270</b>	<b>-9,2</b>	<b>21 370</b>	<b>19 836</b>	<b>-7,2</b>
Primera categoría	39	41	5,2	251	267	6,3
Segunda categoría	95	94	-1,9	962	858	-10,8
Tercera categoría	1 130	1 030	-8,9	8 792	8 001	-9,0
Cuarta categoría	72	65	-9,8	443	444	0,4
Quinta categoría	590	596	1,0	4 605	4 691	1,9
No domiciliados	453	254	-43,8	2 650	1 833	-30,8
Regularización	85	80	-5,8	3 405	3 160	-7,2
Otros	37	111	198,7	262	581	122,0
<i>Régimen Especial (RER)</i>	27	26	-4,5	166	158	-5,0
<i>Régimen MYPE Tributario</i>	-	75	.-	-	328	.-
<i>Otras rentas</i>	10	11	4,5	95	94	-0,9

Fuente: Sunat.

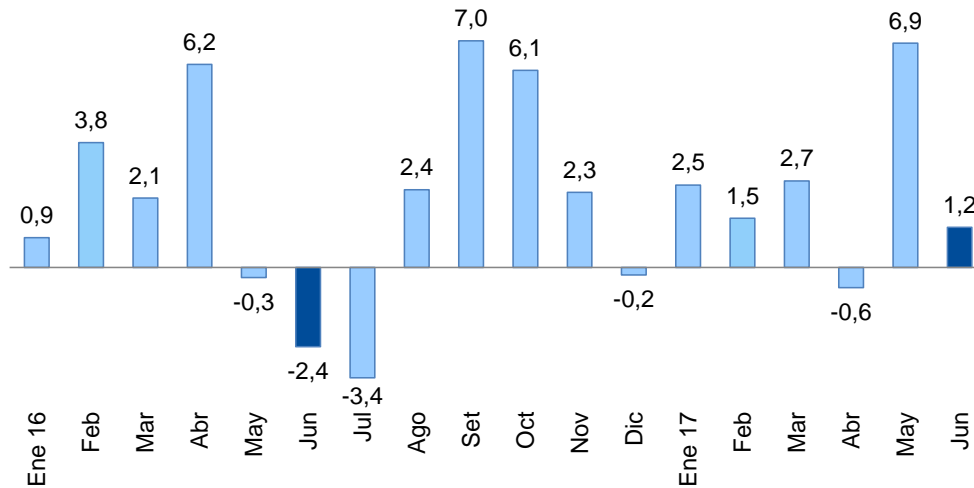
En el primer semestre de 2017, la caída del impuesto a la renta de tercera categoría se concentró en los sectores de construcción y otros servicios. En este último destacan los menores pagos a cuenta de las empresas de intermediación financiera (20,2 por ciento) y de telecomunicaciones (59,9 por ciento). Los menores ingresos por renta de estos sectores fueron atenuados por la mayor recaudación de los sectores minería e hidrocarburos.

8. **En junio de 2017, los ingresos por el Impuesto General a las Ventas (S/ 4 215 millones) aumentaron 1,2 por ciento respecto al mismo mes de 2016, principalmente por una mejora del IGV interno (1,9 por ciento).** El IGV externo, por su parte, creció en 0,4 por ciento.

En el primer semestre de 2017, los ingresos por IGV aumentaron 2,4 por ciento respecto al mismo período de 2016, tanto del IGV externo (3,9 por ciento) cuanto del IGV interno (1,4 por ciento).



Gráfico N° 7  
IGV  
(Variación porcentual 12 meses)



9. En junio de 2017, los ingresos por el Impuesto Selectivo al Consumo (S/ 481 millones) disminuyeron 2,1 por ciento respecto al mismo mes de 2016. Sin embargo, en el primer semestre de 2017 se registra un aumento de 3,1 por ciento.

En el mes, se registró un menor ingreso por concepto de ISC interno (0,7 por ciento), principalmente del ISC aplicado a combustibles (-18,4 por ciento), el cual fue parcialmente contrarrestado por el incremento del ISC aplicado a cervezas (9,1 por ciento). Los ingresos por ISC externo se redujeron en 4,4 por ciento, aplicado a combustibles cuanto a otros bienes importados.

Cuadro N° 4  
IMPUESTO SELECTIVO AL CONSUMO  
(Millones de soles)

	JUNIO			I SEMESTRE		
	2016	2017	Var. %	2016	2017	Var. %
<b>ISC TOTAL</b>	<b>492</b>	<b>481</b>	<b>-2,1</b>	<b>2 925</b>	<b>3 017</b>	<b>3,1</b>
<b>Combustibles</b>	<b>191</b>	<b>177</b>	<b>-7,7</b>	<b>1 167</b>	<b>1 122</b>	<b>-3,9</b>
Interno	62	51	-18,4	448	253	-43,6
Importado	129	126	-2,7	719	869	20,8
<b>Otros</b>	<b>300</b>	<b>305</b>	<b>1,5</b>	<b>1 758</b>	<b>1 895</b>	<b>7,8</b>
Cervezas	182	198	9,1	1 118	1 190	6,5
Gaseosas y agua mineral	42	42	0,6	284	282	-0,8
Bienes importados	59	54	-8,2	233	341	45,9
Otros <sup>1/</sup>	18	10	-42,3	123	83	-32,7

**NOTA-**

<b>Internos</b>	303	301	-0,7	1 972	1 807	-8,4
<b>Externos</b>	188	180	-4,4	953	1 210	27,0

1/ Licores, cigarrillos, vehículos, casinos de juego, juegos de azar y apuestas, loterías, bingos, rifas y eventos hípicas.

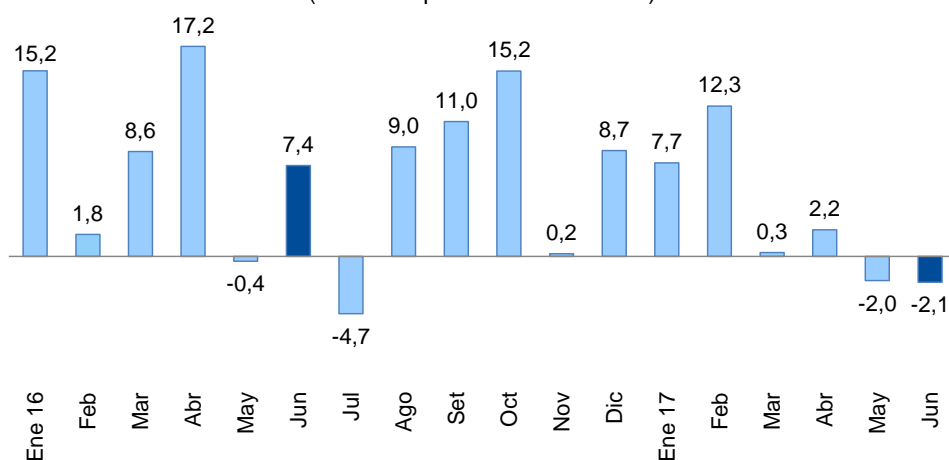
Fuente: Sunat.





Gráfico N° 8

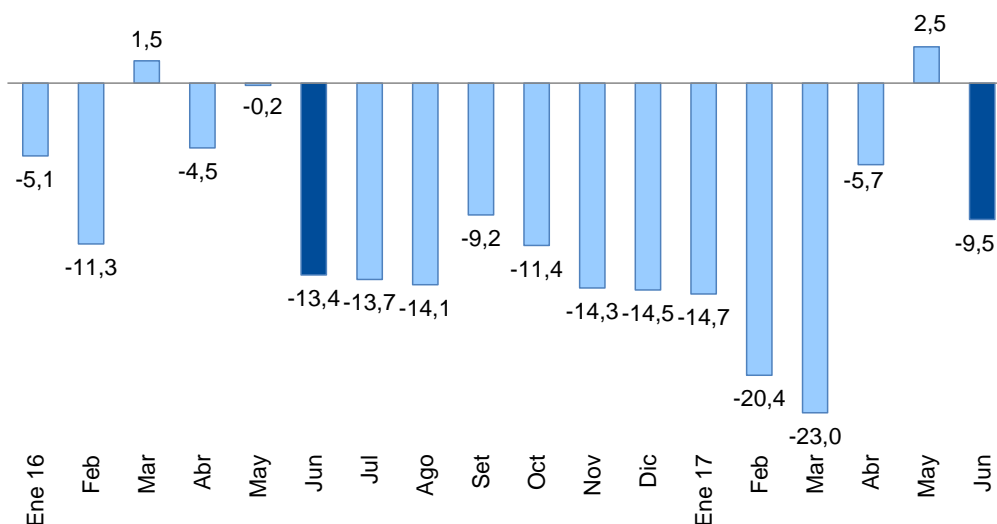
**ISC**  
(Variación porcentual 12 meses)



10. **En junio de 2017, la recaudación por aranceles a las importaciones (S/ 112 millones) se redujo en 9,5 por ciento respecto al mismo mes del año anterior.** Se registró menores ingresos por el sistema de franja de precios (de S/ 10 millones a S/ 6 millones entre junio de 2016 y de 2017). En el primer semestre de 2017 se acumula una caída de 12,4 por ciento.

Gráfico N° 9

**Impuesto a las importaciones**  
(Variación porcentual 12 meses)



11. **En junio de 2017, los otros ingresos tributarios (S/ 818 millones) registraron un incremento de 6,8 por ciento respecto al mismo mes de 2016,** lo que se explica principalmente por los mayores ingresos por el Impuesto Especial a la Minería (195,5 por ciento) y, en menor medida, del Impuesto Temporal a los Activos Netos (ITAN) y los ingresos por amnistía y regularización.



## NOTAS DE ESTUDIOS DEL BCRP

No. 50 – 13 de julio de 2017

En el primer semestre de 2017 los otros ingresos tributarios disminuyeron 1,1 por ciento, lo que refleja el menor traslado de detracciones (51,2 por ciento) y el menor ingreso por multas (31,7 por ciento), los cuales fueron compensados por mayores ingresos por el Impuesto Especial a la Minería (260,5 por ciento).

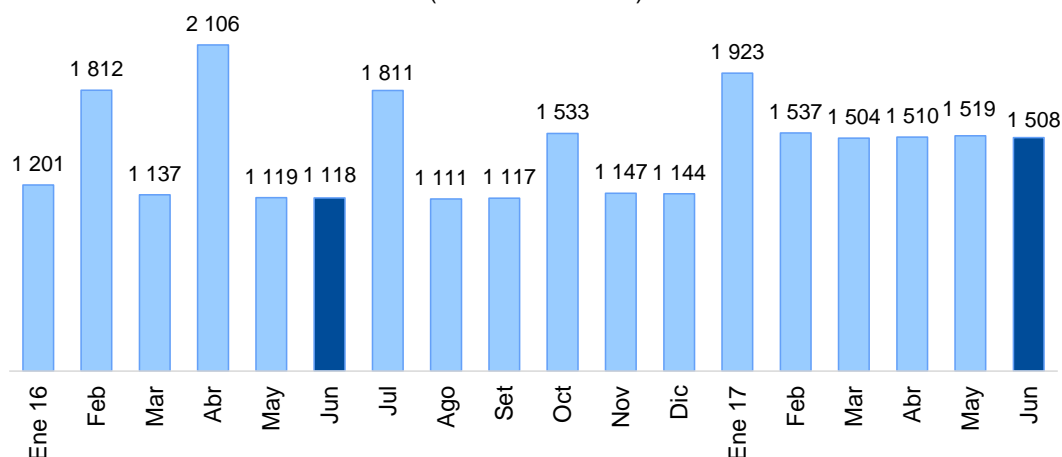
Cuadro N° 5  
OTROS INGRESOS TRIBUTARIOS  
(Millones de soles)

	JUNIO			I SEMESTRE		
	2016	2017	Var.%	2016	2017	Var.%
<b>TOTAL</b>	<b>766</b>	<b>818</b>	<b>6,8</b>	<b>3 722</b>	<b>3 680</b>	<b>-1,1</b>
ITAN	421	440	4,7	1 732	1 790	3,3
Traslado de detracciones	56	34	-39,7	450	220	-51,2
Amnistía y regularización	85	110	28,5	497	522	5,0
Multas	68	36	-47,0	339	231	-31,7
Impuesto al Rodaje	25	29	18,8	150	183	21,5
Impuesto Especial a la Minería	34	101	195,5	83	300	260,5
Casinos y tragamonedas	23	24	4,5	145	146	0,7
RUS	15	11	-28,0	92	72	-21,2
ITF	14	15	9,4	83	82	-1,0
Otros	24	17	-28,6	151	133	-11,7

Fuente: Sunat.

12. **Las devoluciones de impuestos de junio de 2017 ascendieron a S/ 1 508 millones, lo que representa un incremento de 34,9 por ciento respecto a las registradas en el mismo mes del año anterior.** En el primer semestre de 2017 se acumuló un monto de devoluciones de S/ 9 501 millones, nivel 11,9 por ciento mayor que el del mismo período de 2016.

Gráfico N° 10  
Devoluciones  
(Millones de soles)





13. En junio de 2017, los ingresos no tributarios del gobierno nacional fueron 10,5 por ciento mayores a los del mismo mes de 2016 por los mayores ingresos por recursos propios y transferencias y, en menor medida, contribuciones sociales y regalías mineras.

En el primer semestre de 2017, los ingresos no tributarios aumentaron 18,9 por ciento, lo que refleja los mayores ingresos propios y transferencias por el cobro de garantías del Gasoducto Sur Peruano, y las transferencias extraordinaria de utilidades de las empresas en el Fondo Nacional de Financiamiento de la Actividad del Estado (FONAFE), ambos en enero de 2017.

Cuadro N° 6

**INGRESOS NO TRIBUTARIOS DEL GOBIERNO NACIONAL**

(Millones de soles)

	JUNIO			I SEMESTRE		
	2016	2017	Var. %	2016	2017	Var. %
<b>INGRESOS NO TRIBUTARIOS</b>	<b>2 088</b>	<b>2 308</b>	<b>10,5</b>	<b>13 157</b>	<b>15 647</b>	<b>18,9</b>
Contribuciones sociales	1 215	1 263	4,0	7 110	7 299	2,7
Recursos propios y transferencias	423	584	37,8	2 628	3 886	47,9
Transferencia de utilidades de empresas	0	0	-.	686	1 536	123,8
Canon petrolero y gasífero 1/	115	111	-3,9	586	748	27,7
Regalías petroleras y gasíferas	95	25	-73,5	387	466	20,4
Regalías mineras	87	143	64,8	272	510	87,4
Otros	153	182	18,8	1 488	1 201	-19,2

1/ Porcentaje del valor de la producción por derecho a explotar recursos naturales redistribuidos a las regiones.

Fuente: Sunat, PERUPETRO, EsSalud, ONP y MEF.

**II.2 GOBIERNOS REGIONALES**

14. En junio de 2017, los ingresos de los gobiernos regionales (S/ 2 339 millones) aumentaron 22,7 por ciento respecto al mismo mes de 2016. Ello se explica principalmente por las mayores transferencias de capital (56,3 por ciento) básicamente por recursos ordinarios (S/ 46 millones) y por el fondo para proyectos de inversión (S/ 55 millones); así como por las mayores transferencias corrientes (18,6 por ciento), en particular de recursos ordinarios (S/ 228 millones) y del gobierno nacional (S/ 63 millones).

Al primer semestre de 2017, los gobiernos regionales acumularon ingresos por S/ 12 985 millones, lo que implica un aumento de 11,5 por ciento, principalmente relacionado con las mayores transferencias de capital (21,3 por ciento) y en menor medida por las transferencias corrientes (10,4 por ciento). Entre las transferencias de capital destacan aquellas para proyectos de inversión y PIP en materia de agua, saneamiento y salud.



Cuadro N° 7  
INGRESOS DE LOS GOBIERNOS REGIONALES  
(Millones de soles)

	JUNIO			I SEMESTRE		
	2016	2017	Var. %	2016	2017	Var. %
<b>INGRESOS TOTALES (a+b)</b>	<b>1 906</b>	<b>2 339</b>	<b>22,7</b>	<b>11 644</b>	<b>12 985</b>	<b>11,5</b>
<b>a. INGRESOS CORRIENTES</b>	<b>1 673</b>	<b>1 975</b>	<b>18,0</b>	<b>10 118</b>	<b>11 134</b>	<b>10,0</b>
1. No tributarios	73	76	5,3	429	433	1,1
2. Transferencias	1 600	1 898	18,6	9 689	10 701	10,4
- Recursos ordinarios	1 436	1 664	15,8	8 184	9 177	12,1
- Canon gasífero	19	18	-3,8	162	153	-5,6
- Canon y sobrecanon petrolero	11	11	-0,6	71	66	-7,9
- Regalía minera	2	5	189,8	68	93	36,8
- Renta de aduanas	17	20	18,4	104	110	5,8
- Del Gobierno Nacional	44	107	144,7	694	699	0,7
- Otros	72	73	1,6	405	402	-0,9
<b>b. INGRESOS DE CAPITAL</b>	<b>233</b>	<b>364</b>	<b>56,3</b>	<b>1 526</b>	<b>1 850</b>	<b>21,3</b>
1. Transferencias						
- Recursos ordinarios	229	275	20,0	1 184	1 225	3,5
- Fondo para proyectos de inversión	0	55	n.a.	0	241	n.a.
- Bonos	0	9	n.a.	300	177	-40,9
- Participación FONIPREL	0	0	n.a.	4	14	231,4
- Fideicomiso regional	0	0	n.a.	0	30	n.a.
- Participaciones FED <sup>1/</sup>	0	0	n.a.	23	0	n.a.
- Desembolsos BID	0	0	n.a.	1	50 6 780,7	
- Fondo PIP en materia de agua, saneamiento y salud	0	24	n.a.	0	110	n.a.

1/ Fondo de Estímulo al Desempeño y Logro de Resultados Sociales (FED).

Fuente: MEF

## II.3 GOBIERNOS LOCALES

15. En junio de 2017, los ingresos de los gobiernos locales (S/ 1 514 millones) aumentaron 11,8 por ciento respecto al mismo mes de 2016. Ello refleja principalmente las mayores transferencias corrientes (S/ 98 millones) y de capital (S/ 35 millones), principalmente para proyectos de inversión pública en materia de agua, saneamiento y salud (S/ 262 millones) y de recursos obtenidos de la colocación de Bonos del Tesoro Público para financiar la ejecución de proyectos de inversión pública (S/ 102 millones).

En el período enero-junio de 2017, los ingresos de los gobiernos locales aumentaron 43,6 por ciento respecto al mismo período de 2016, principalmente por las mayores transferencias de capital (S/ 3 661 millones), principalmente asociados con la continuidad de la ejecución de proyectos de inversión pública (DS N° 008-2017-EF) y, en menor medida, por las mayores transferencias corrientes (S/ 495 millones).



**Cuadro N° 8**  
**INGRESOS DE LOS GOBIERNOS LOCALES**  
(Millones de soles)

	JUNIO			I SEMESTRE		
	2016	2017	Var. %	2016	2017	Var. %
<b>INGRESOS TOTALES (a+b)</b>	<b>1 354</b>	<b>1 514</b>	<b>11,8</b>	<b>10 060</b>	<b>14 450</b>	<b>43,6</b>
<b>a. INGRESOS CORRIENTES</b>	<b>961</b>	<b>1 087</b>	<b>13,1</b>	<b>7 059</b>	<b>7 788</b>	<b>10,3</b>
1. Tributarios	197	210	6,7	1 570	1 682	7,1
2. No tributarios	210	226	7,2	1 584	1 706	7,7
3. Transferencias	553	651	17,6	3 904	4 399	12,7
- Canon	84	82	-2,0	749	716	-4,5
<i>Del cual:</i>						
<i>Canon petrolero</i>	26	27	2,9	165	166	1,0
<i>Canon gasífero</i>	58	55	-3,8	488	456	-6,4
- FONCOMUN	388	406	4,7	2 322	2 296	-1,1
- Regalías mineras	10	28	189,8	363	496	36,7
- Otros	72	135	85,7	471	892	89,5
<b>b. INGRESOS DE CAPITAL</b>	<b>393</b>	<b>428</b>	<b>8,8</b>	<b>3 001</b>	<b>6 662</b>	<b>122,0</b>
1. Transferencias						
- Recursos ordinarios	336	5	-98,6	1 624	3 925	141,7
- Participación FONIPREL	-34	0	n.a.	347	359	3,2
- FOCAM	14	13	-3,5	68	91	33,1
- Del Gobierno Nacional	62	22	-65,0	96	138	43,9
- Bonos	0	102	n.a.	250	527	110,9
- Fondo PIP en materia de agua, saneamiento y salud	0	262	n.a.	0	865	n.a.
- Plan de incentivos	0	0	n.a.	446	456	-1,2
- Prevención y mitigación de riesgos y desastres	0	0	n.a.	0	123	n.a.
- Renta de aduanas	14	16	18,4	85	90	5,8

Fuente: MEF

**III. GASTOS**

16. En junio de 2017, el gasto no financiero del gobierno general (S/ 10 865 millones) aumentó 5,1 por ciento respecto al mismo mes de 2016, lo que refleja el mayor gasto de los tres niveles de gobierno, y según componentes, por el mayor gasto corriente (5,2 por ciento) y de capital (4,6 por ciento).

En el primer semestre de 2017, el gasto no financiero del gobierno general aumentó 2,9 por ciento respecto al mismo período de 2016, en las tres instancias de gobierno, nacional (2,2 por ciento), regional (5,8 por ciento) y local (2,3 por ciento), así como por componentes del gasto, corriente (3,0 por ciento) y de capital (2,6 por ciento).

La formación bruta de capital del gobierno general aumentó 5,3 por ciento en junio de 2017, acumulando en el período enero-junio del presente año una caída de 7,0 por ciento respecto al mismo período de 2016. En el mes, el gobierno nacional y los gobiernos locales registraron un aumento de la inversión (7,2 y 8,8 por ciento, respectivamente), en tanto que en el semestre sólo los gobiernos locales presentaron una mayor formación bruta de capital.



Cuadro N° 9

**GASTO NO FINANCIERO DEL GOBIERNO GENERAL**

(Millones de soles)

	JUNIO				I SEMESTRE			
	2016	2017	Var. %	Contrib. %	2016	2017	Var. %	Contrib. %
<b>I. GASTOS CORRIENTES</b>	<b>8 250</b>	<b>8 679</b>	<b>5,2</b>	<b>4,2</b>	<b>46 037</b>	<b>47 418</b>	<b>3,0</b>	<b>2,4</b>
<i>Gobierno Nacional</i>	5 740	5 930	3,3	1,8	31 941	32 451	1,6	0,9
<i>Gobiernos Regionales</i>	1 611	1 794	11,3	1,8	8 967	9 734	8,6	1,3
<i>Gobiernos Locales</i>	898	955	6,3	0,5	5 128	5 232	2,0	0,2
<b>Remuneraciones</b>	<b>2 976</b>	<b>3 347</b>	<b>12,5</b>	<b>3,6</b>	<b>18 243</b>	<b>19 927</b>	<b>9,2</b>	<b>2,9</b>
<i>Gobierno Nacional</i>	1 810	2 006	10,9	1,9	11 326	12 247	8,1	1,6
<i>Gobiernos Regionales</i>	1 005	1 177	17,2	1,7	5 884	6 620	12,5	1,3
<i>Gobiernos Locales</i>	161	163	1,3	0,0	1 034	1 060	2,5	0,0
<b>Bienes y servicios</b>	<b>3 477</b>	<b>3 481</b>	<b>0,1</b>	<b>0,0</b>	<b>18 156</b>	<b>17 162</b>	<b>-5,5</b>	<b>-1,7</b>
<i>Gobierno Nacional</i>	2 408	2 375	-1,4	-0,3	12 664	11 510	-9,1	-2,0
<i>Gobiernos Regionales</i>	424	406	-4,2	-0,2	1 935	1 881	-2,8	-0,1
<i>Gobiernos Locales</i>	645	700	8,5	0,5	3 558	3 772	6,0	0,4
<b>Transferencias 1/</b>	<b>1 797</b>	<b>1 851</b>	<b>3,0</b>	<b>0,5</b>	<b>9 637</b>	<b>10 328</b>	<b>7,2</b>	<b>1,2</b>
<i>Gobierno Nacional</i>	1 523	1 548	1,7	0,2	7 952	8 694	9,3	1,3
<i>Gobiernos Regionales</i>	183	211	15,4	0,3	1 148	1 233	7,4	0,1
<i>Gobiernos Locales</i>	92	92	-0,1	0,0	537	401	-25,4	-0,2
<b>II. GASTO DE CAPITAL</b>	<b>2 089</b>	<b>2 186</b>	<b>4,6</b>	<b>0,9</b>	<b>11 679</b>	<b>11 979</b>	<b>2,6</b>	<b>0,5</b>
<i>Gobierno Nacional</i>	823	867	5,3	0,4	5 343	5 663	6,0	0,6
<i>Gobiernos Regionales</i>	429	410	-4,4	-0,2	2 123	1 996	-6,0	-0,2
<i>Gobiernos Locales</i>	836	909	8,6	0,7	4 214	4 320	2,5	0,2
<b>Formación bruta de capital</b>	<b>1 977</b>	<b>2 081</b>	<b>5,3</b>	<b>1,0</b>	<b>10 028</b>	<b>9 325</b>	<b>-7,0</b>	<b>-1,2</b>
<i>Gobierno Nacional</i>	735	788	7,2	0,5	3 760	3 109	-17,3	-1,1
<i>Gobiernos Regionales</i>	429	409	-4,6	-0,2	2 112	1 991	-5,7	-0,2
<i>Gobiernos Locales</i>	812	884	8,8	0,7	4 155	4 226	1,7	0,1
<b>Otros gastos de capital</b>	<b>112</b>	<b>105</b>	<b>-6,5</b>	<b>-0,1</b>	<b>1 652</b>	<b>2 654</b>	<b>60,7</b>	<b>1,7</b>
<b>III. GASTO NO FINANCIERO TOTAL (I + II) 2/</b>	<b>10 339</b>	<b>10 865</b>	<b>5,1</b>	<b>5,1</b>	<b>57 716</b>	<b>59 397</b>	<b>2,9</b>	<b>2,9</b>
<i>Gobierno Nacional</i>	6 564	6 797	3,6	2,3	37 283	38 114	2,2	1,4
<i>Gobiernos Regionales</i>	2 041	2 204	8,0	1,6	11 091	11 731	5,8	1,1
<i>Gobiernos Locales</i>	1 734	1 864	7,4	1,2	9 342	9 552	2,3	0,4

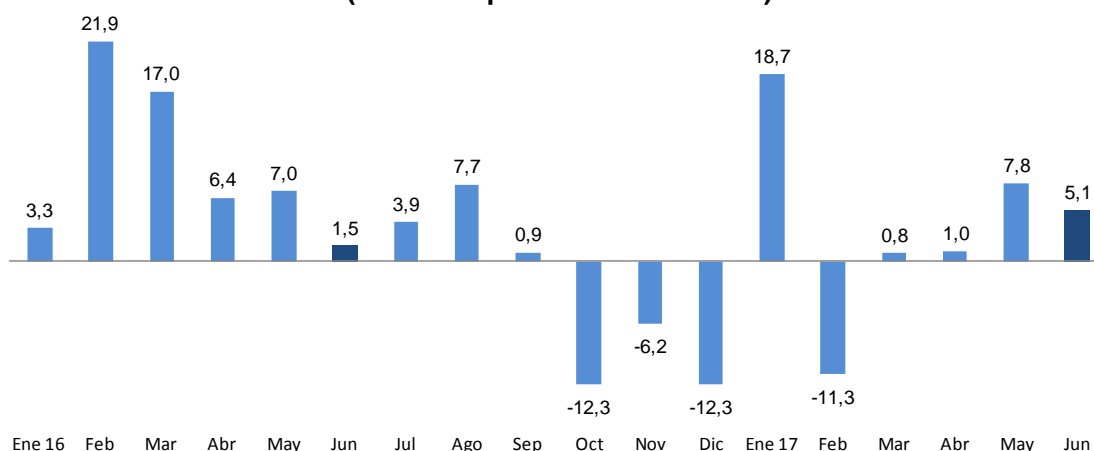
1/ Incluye el pago de pensiones y transferencia corrientes al sector privado.

2/ Neto de comisiones y de transferencias intergubernamentales.

Fuente: MEF.



**Gráfico N° 11**  
**Gasto no financiero del gobierno general**  
**(Variación porcentual 12 meses)**



17. **A junio de 2017, el gasto no financiero del gobierno general acumulado en los últimos 12 meses representó el 19,6 por ciento del PBI, menor en 0,4 puntos porcentuales del producto al coeficiente del año 2016. Respecto al resultado de 2014 (21,5 por ciento del PBI), el menor nivel se registró en las tres instancias de gobierno.**

**Cuadro N° 10**  
**Gasto no financiero del gobierno general**  
**(Porcentaje del PBI)**

	2012	2013	2014	2015	2016	Junio 2017 *
Gobierno Nacional	11,1	12,1	13,1	13,8	12,5	12,3
Gobiernos Regionales	4,1	4,2	4,1	4,0	4,0	3,9
Gobiernos Locales	4,4	4,6	4,2	3,4	3,5	3,4
<b>TOTAL</b>	<b>19,6</b>	<b>20,9</b>	<b>21,5</b>	<b>21,3</b>	<b>20,0</b>	<b>19,6</b>

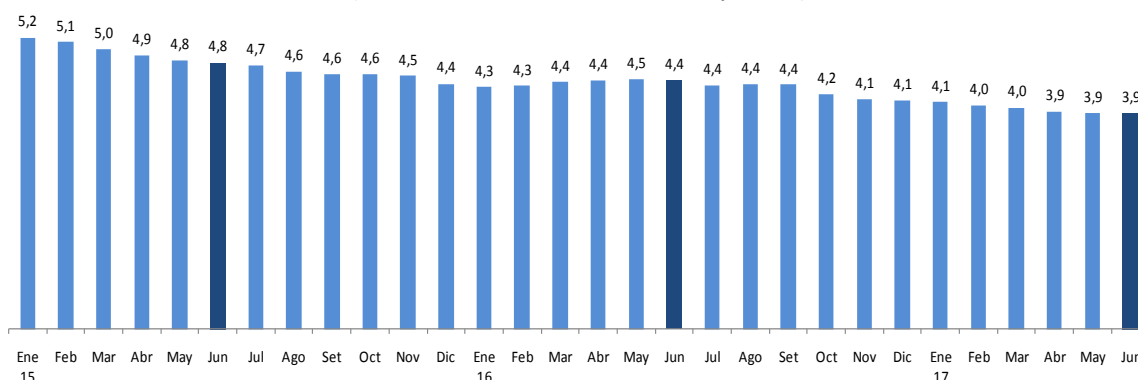
\* Acumulado 12 últimos meses.

Fuente: MEF

**La formación bruta de capital del gobierno general acumulada en los últimos 12 meses a junio de 2017 representó el 3,9 por ciento del PBI, coeficiente similar al del mes anterior, y menor en 0,5 y 0,2 puntos porcentuales del producto al registrado a julio de 2016 y en el año 2016.**



Gráfico N° 12  
Formación bruta de capital del gobierno general  
(Acumulado últimos doce meses - Porcentaje del PBI)



### III.1 GOBIERNO NACIONAL

18. **En junio de 2017, el gasto no financiero del gobierno nacional neto de transferencias a los gobiernos subnacionales (S/ 6 797 millones), aumentó 3,6 por ciento respecto al mismo mes de 2016**, lo que se explica por el incremento del componente corriente (3,3 por ciento) y de capital (5,3 por ciento). En el período enero-junio de 2017, el gasto aumentó 2,2 por ciento: 1,6 por ciento el componente gastos corrientes y 6,0 por ciento el componente gastos de capital.
19. **El gasto por remuneraciones (S/ 2 006 millones) registró un aumento de 10,9 por ciento.** Ello refleja los incrementos de remuneraciones otorgados a los servidores de las Fuerzas Armadas y Policía Nacional, así como las nuevas plazas de fiscales y magistrados del Ministerio Público y Poder Judicial, destinados a la implementación del Nuevo Código Procesal Penal. Asimismo se ha registrado un incremento en el sector Educación.
20. **El gasto en bienes y servicios (S/ 2 375 millones) disminuyó 1,4 por ciento.** Ello se explica, principalmente, por los menores gastos de:
- Oficina Nacional de Procesos Electorales (S/ 59 millones) y Jurado Nacional de Elecciones (S/ 11 millones), ya que en el 2016 se destinaron mayores recursos por el proceso electoral nacional.
  - Ministerio del Interior (S/ 19 millones), para operaciones policiales en la reducción de la victimización en las zonas urbanas del país, así como en la adquisición de vehículos y equipos policiales.
  - Ministerio de Economía y Finanzas (S/ 11 millones), menores gastos en la contratación de servicios técnicos y profesionales, así como en los servicios de comunicación, publicidad y difusión.
  - Ministerio de Educación (S/ 10 millones), menores compras para la dotación de material y recursos educativos para instituciones educativas de educación básica regular.
  - Ministerio de Transportes y Comunicaciones (S/ 9 millones), menores gastos en el mantenimiento y conservación de carreteras.
  - Ministerio del Ambiente (S/ 7 millones), menores gastos en la contratación de servicios profesionales y técnicos para el monitoreo de la calidad ambiental y control de agentes contaminantes.

Ello fue parcialmente contrarrestado por los mayores gastos de:



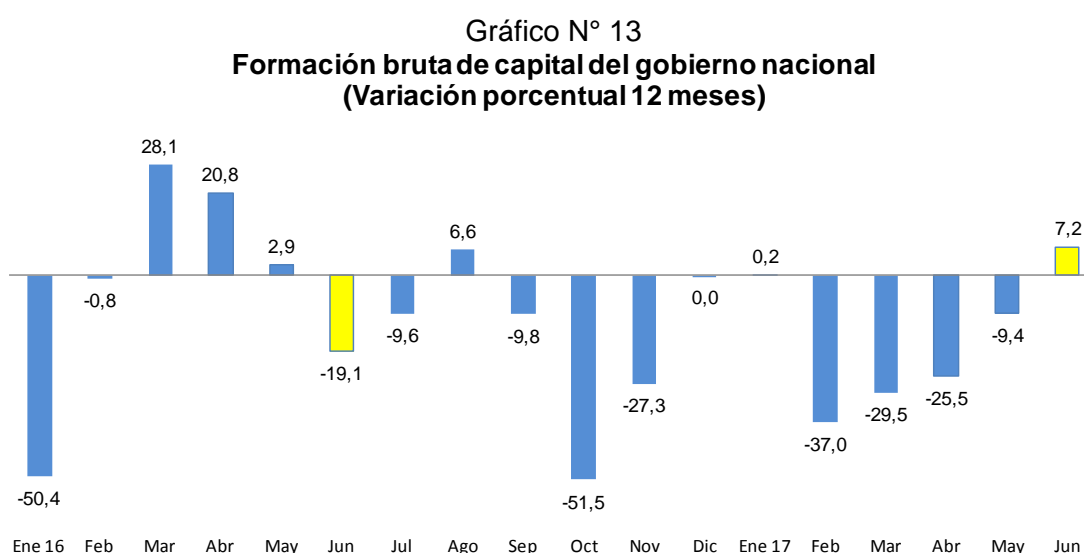


- Ministerio de Defensa (S/ 40 millones), en la adquisición de vehículos, maquinarias y equipos militares.
- Ministerio de Relaciones Exteriores (S/ 20 millones), en el fortalecimiento de la política exterior y la acción diplomática.
- Poder Judicial (S/ 19 millones), mayores gastos para los procesos judiciales de las Cortes Superiores de Justicia.
- Ministerio de Vivienda, Construcción y Saneamiento (S/ 15 millones), en la contratación de servicios profesionales y técnicos, para la modernización y consolidación del catastro nacional.
- Presidencia del Consejo de Ministros (S/ 14 millones), para los servicios de consultorías y asesorías, así como para la elaboración de encuestas y estadísticas.
- Ministerio de Agricultura (S/ 13 millones), para el manejo forestal y sostenibilidad de la producción agropecuaria.
- Ministerio de Salud (S/ 10 millones), en adquisición de suministros médicos (vacunas, medicamentos).

21. **El gasto en transferencias corrientes (S/ 1 548 millones) aumentó 1,7 por ciento.** Ello refleja principalmente las mayores transferencias a:

- Acceso de hogares rurales con economías de subsistencia a mercados locales-Haku Wiñay (S/ 64 millones).
- Apoyo al Hábitat Rural (S/ 12 millones).

22. **En junio de 2017, el gasto en formación bruta de capital del gobierno nacional aumentó 7,2 por ciento respecto al mismo mes de 2016, acumulando una caída de 17,3 por ciento en el primer semestre de 2017 respecto al mismo período del año anterior.** Cabe indicar que en junio se registra un crecimiento luego de 4 meses de caída en la inversión del gobierno nacional.



23. En junio 2017, los Ministerios de Vivienda, Construcción y Saneamiento, y de Transportes y Comunicaciones, principalmente, son los que explican los mayores gastos de



inversión en proyectos de mejora y ampliación de los sistemas de agua potable y alcantarillado, y de infraestructura vial.

**Cuadro N° 11**  
**INVERSIÓN DEL GOBIERNO NACIONAL**  
(Millones de soles)

	JUNIO				I SEMESTRE			
	2016	2017	Variación		2016	2017	Variación	
			Flujo	%			Flujo	%
Ministerio de Transportes y Comunicaciones	319	377	58	18,3	1 607	1 454	-153	-9,5
Ministerio de Educación	115	115	0	-0,1	519	478	-40	-7,8
Ministerio de Vivienda, Construcción y Saneamiento	15	73	59	397,2	191	231	40	20,8
Universidades	47	53	7	14,6	159	195	36	22,3
Ministerio de Agricultura y Riego	49	39	-11	-21,4	288	166	-122	-42,5
Ministerio de Salud	7	12	5	68,9	49	50	1	1,3
Ministerio de Energía y Minas	17	4	-13	-78,6	98	30	-68	-69,5
Presidencia del Consejo de Ministros	4	2	-1	-37,0	12	13	0	2,3
Instituto Nacional Penitenciario	5	2	-3	-59,0	24	6	-18	-75,8
Resto	159	111	-48	-30,0	814	487	-326	-40,1
<b>TOTAL</b>	<b>735</b>	<b>788</b>	<b>53</b>	<b>7,2</b>	<b>3 760</b>	<b>3 109</b>	<b>-651</b>	<b>-17,3</b>

Fuente: MEF.

### 24. Los proyectos más importantes ejecutados por las entidades del gobierno nacional que explican el resultado de junio de 2017 fueron:

- Línea 2 y Ramal Avenida Faucett-Gambetta de la Red Básica del Metro de Lima y Callao (S/ 132 millones).
- Carretera Juanjuí - Tocache (50 millones).
- Mantenimiento de instituciones educativas (41 millones).
- Instalación de servicios de vialidad urbana - nueva ciudad de Olmos (S/ 32 millones)
- Carretera Puerto Bermúdez - San Alejandro (29 millones).
- Concesiones en telecomunicaciones (26 millones).
- Instalación de los servicios de agua potable y alcantarillado - nueva Ciudad de Olmos (26 millones)
- Integración Vial Tacna - La Paz (20 millones).
- Mejora de la Avenida Néstor Gambetta (14 millones).
- Carretera Desvío Negromayo - Occoruro - Pallpata - Desvío Yauri (13 millones).
- Concesiones viales (12 millones).
- Carretera Cutervo - Socota - San Andrés - Santo Tomás - Pimpingos - Cuyca (11 millones).
- Ampliación de una segunda calzada del tramo Desvío Aeropuerto Pucallpa - Cementerio Jardín del Buen Recuerdo (10 millones).

**Cuadro N° 12**  
**PRINCIPALES PROYECTOS DE INVERSIÓN PÚBLICA: JUNIO 2017**  
**(Millones de soles)**

Proyecto	PIM	Devengado		Diferencia
	2017	2016	2017	
<b>GOBIERNO NACIONAL</b>	<b>16 190</b>	<b>735</b>	<b>788</b>	<b>53</b>
<b><u>Proyectos que explican variación de FBK</u></b>	<b>3 395</b>	<b>127</b>	<b>334</b>	<b>208</b>
Carretera Juanjuí - Tocache, San Martín	141	0	50	49
Línea 2 del Metro de Lima y Callao	2 013	89	132	43
Servicios de vialidad urbana - Nueva Ciudad de Olmos, Lambayeque	222	0	31	31
Sistema de agua potable y alcantarillado - Nueva Ciudad de Olmos, Lambayeque	152	0	26	26
Integración vial Tacna - La Paz	257	4	20	17
Carretera Puerto Bermúdez - San Alejandro, Huánuco - Pasco - Ucayali	379	17	28	12
Carretera Cutervo - Socota - Pimpingos - Cuyca, Cajamarca	34	0	11	11
Carretera Desvío Negromayo - Occoruro - Pallpata - Desvío Yauri, Cusco	112	6	13	6
Ampliación de una calzada del tramo Desvío Aeropuerto - Pucallpa, Ucayali	59	3	10	6
Avenida Néstor Gambetta, Callao	27	7	14	6
<b><u>Resto</u></b>	<b>12 795</b>	<b>608</b>	<b>454</b>	<b>-155</b>
<b>GOBIERNOS REGIONALES</b>	<b>8 064</b>	<b>429</b>	<b>409</b>	<b>-20</b>
<b><u>Proyectos que explican variación de FBK</u></b>	<b>360</b>	<b>38</b>	<b>76</b>	<b>38</b>
Carretera variante de Uchumayo, Arequipa	145	0	41	41
Túnel Trasandino y Presa Limón, Lambayeque	62	0	13	13
Hospital San Martín de Porres, Puno	24	0	11	11
II.EE. Secundaria Teniente Manuel Clavero Muga, Loreto	26	0	9	9
Costa Verde - Costanera, Callao	69	15	0	-15
Avenida Sáenz Peña - Avenida Aeropuerto, Ucayali	9	12	1	-11
Hospital Miguel Ángel Mariscal Llerena, Ayacucho	25	11	1	-10
<b><u>Resto</u></b>	<b>7 704</b>	<b>391</b>	<b>333</b>	<b>-58</b>
<b>GOBIERNOS LOCALES</b>	<b>15 566</b>	<b>812</b>	<b>884</b>	<b>72</b>
<b><u>Proyectos que explican variación de FBK</u></b>	<b>102</b>	<b>0</b>	<b>44</b>	<b>44</b>
Parque zonal Huáscar, Villa El Salvador	15	0	14	14
Avenida Alfredo Benavides, Surco y Miraflores	41	0	9	9
Mejora de transitabilidad vehicular, Villa El Salvador	22	0	6	6
Mejora de vías, Yarinacocha, Ucayali	6	0	5	5
Mejora del II.EE. N° 20169, Nuevo Imperial, Lima	5	0	5	5
Vía de interconexión de Rímac y San Juan de Lurigancho	13	0	5	5
<b><u>Resto</u></b>	<b>15 464</b>	<b>812</b>	<b>840</b>	<b>28</b>

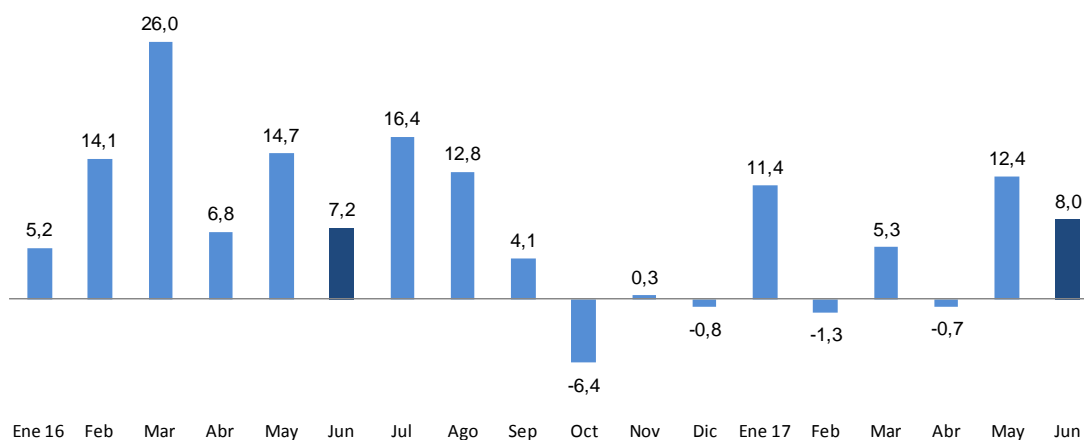
25. Los otros gastos de capital (S/ 79 millones) disminuyeron S/ 9 millones entre junio de 2016 y 2017, principalmente por las menores transferencias de capital para el otorgamiento del Bono Familiar Habitacional (S/ 64 millones), subsidio especial destinado a hogares de bajos ingresos para la obtención de una vivienda.

### **III.2 GOBIERNOS REGIONALES**

26. El gasto no financiero de los gobiernos regionales de junio de 2017 (S/ 2 204 millones) aumentó 8,0 por ciento respecto al mismo mes de 2016, debido principalmente a los mayores gastos corrientes (11,3 por ciento), los que fueron contrarrestados por los menores gastos de capital (4,4 por ciento).



**Gráfico N° 14**  
**Gasto no financiero de los gobiernos regionales**  
**(Variación porcentual 12 meses)**



**Variaciones porcentuales**

	ene-16	feb	mar	abr	may	jun	jul	ago	sep	oct	nov	dic	ene-17	feb	mar	abr	may	jun
Corriente	11,1	14,3	24,5	7,3	14,6	7,9	15,7	10,9	9,1	-3,2	13,3	3,3	8,3	8,4	2,3	10,5	10,4	11,3
Capital	-59,0	13,4	32,7	5,3	15,2	4,9	19,0	19,5	-13,1	-16,7	-27,5	-8,9	103,8	-37,1	17,6	-35,4	19,9	-4,4

27. **En junio de 2017, el gasto en formación bruta de capital de los gobiernos regionales disminuyó 4,6 por ciento respecto al mismo mes de 2016.** Los gobiernos regionales que registraron una menor inversión fueron los de Cusco (S/ 39 millones), La Libertad (S/ 20 millones), Callao (S/ 15 millones), San Martín (S/ 13 millones), y Pasco y Ayacucho (con S/ 8 millones, cada uno). Por el contrario, los gobiernos regionales que registraron una mayor ejecución fueron Arequipa (S/ 34 millones), Loreto (S/ 20 millones), Lambayeque (S/ 15 millones) y Puno (S/ 11 millones).



**Cuadro N° 13**  
**INVERSIÓN DE LOS GOBIERNOS REGIONALES**  
(Millones de soles)

	JUNIO				I SEMESTRE			
	2016	2017	Variación		2016	2017	Variación	
			Flujo	%			Flujo	%
Arequipa	29	63	34	115,3	94	337	243	258,4
Junín	20	21	2	8,8	66	155	89	135,9
San Martín	40	27	-13	-33,5	157	142	-15	-9,7
Moquegua	15	19	5	31,0	48	122	74	154,6
Lambayeque	12	27	15	125,3	164	113	-51	-31,1
Loreto	9	28	20	230,3	56	102	46	81,2
Cusco	60	20	-39	-66,1	198	91	-107	-54,0
Ucayali	21	18	-3	-16,1	75	86	11	14,9
La Libertad	32	12	-20	-62,0	305	80	-225	-73,8
Pasco	20	12	-8	-38,8	41	76	35	87,4
Amazonas	16	9	-7	-42,3	65	69	4	5,4
Piura	17	16	-2	-9,4	93	67	-26	-28,3
Puno	11	22	11	100,7	51	62	11	21,0
Ayacucho	20	12	-8	-40,0	105	60	-44	-42,4
Apurímac	14	14	1	4,4	66	55	-11	-17,0
Huancavelica	15	20	5	30,1	59	49	-10	-16,7
Cajamarca	8	10	1	17,1	62	45	-17	-27,8
Huánuco	12	10	-2	-12,9	54	44	-10	-18,4
Callao	17	1	-15	-91,5	125	42	-83	-66,1
Lima	13	10	-3	-25,0	71	42	-29	-40,9
Tacna	4	10	6	131,9	20	36	16	80,2
Ica	5	4	-1	-24,6	39	29	-10	-26,0
Madre de Dios	9	6	-2	-27,6	42	28	-14	-33,5
Tumbes	7	5	-2	-24,7	31	22	-8	-27,0
Ancash	4	7	3	86,4	20	21	1	4,8
Lima Metropolitana	0	5	5	n.a.	8	18	10	125,7
<b>TOTAL</b>	<b>429</b>	<b>409</b>	<b>-20</b>	<b>-4,6</b>	<b>2 112</b>	<b>1 991</b>	<b>-121</b>	<b>-5,7</b>

Fuente: MEF.

**28. Los proyectos más importantes ejecutados por los gobiernos regionales que explican el resultado de junio de 2017 fueron:**

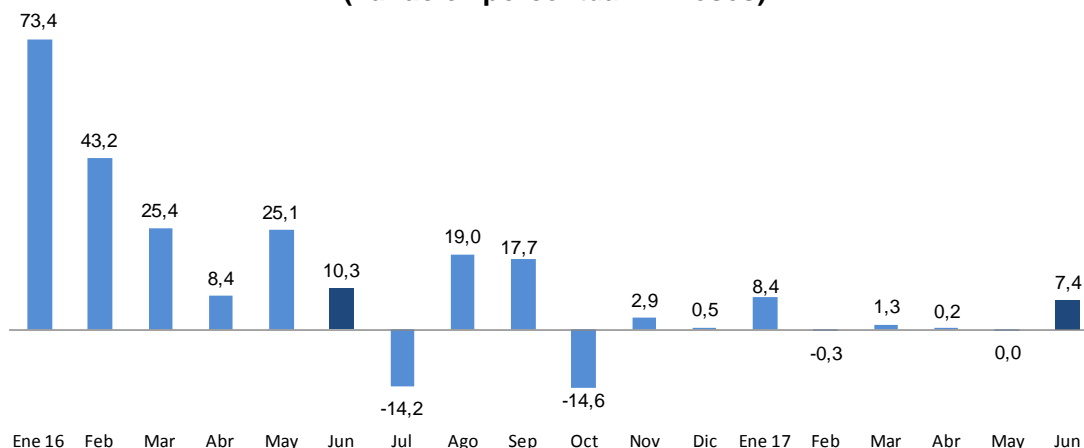
- Carretera Variante de Uchumayo, Arequipa (41 millones).
- Túnel Trasandino y la primera etapa de la Presa Limón (13 millones).
- Ampliación y mejora de la capacidad resolutive del Hospital de Apoyo San Martín de Porres de Macusani, Puno (11 millones).
- Mejora de los servicios en la Institución Educativa Secundaria Teniente Manuel Clavero Muga, Loreto (9 millones).



**III.3 GOBIERNOS LOCALES**

29. En junio de 2017, el gasto no financiero de los gobiernos locales (S/ 1 864 millones) registró un crecimiento de 7,4 por ciento al mismo mes de 2016, lo que refleja el aumento tanto del gasto corriente (6,3 por ciento) cuanto del gasto de capital (8,6 por ciento).

Gráfico N° 20  
Gasto no financiero de los gobiernos locales  
(Variación porcentual 12 meses)



**Variaciones porcentuales**

	ene-16	feb	mar	abr	may	jun	jul	ago	sep	oct	nov	dic	ene-17	feb	mar	abr	may	jun
Corriente	55,5	23,7	4,3	10,4	13,7	6,4	5,5	5,2	7,3	0,6	1,4	-4,4	7,3	-8,0	4,4	-2,3	5,9	6,3
Capital	193,6	91,0	55,7	6,0	39,3	14,8	-27,5	38,5	27,8	-28,1	4,1	3,1	12,0	12,0	-1,6	3,3	-6,0	8,6

30. **La inversión de los municipios (S/ 884 millones) aumentó 8,8 por ciento.** Los municipios de los departamentos de Lima (S/ 49 millones); San Martín (S/ 21 millones), Huancavelica (S/ 13 millones), Ayacucho (S/ 12 millones) y Amazonas (S/ 10 millones), fueron los que registraron una mayor inversión, lo que fue compensado parcialmente por la menor inversión de los municipios de Cusco (S/ 44 millones) y, en menor medida, Moquegua y Callao (S/ 8 millones cada uno), principalmente.

31. **Los proyectos más importantes que explican el resultado en este nivel de gobierno en junio de 2017 fueron:**

- Mejora de los servicios de cultura, deporte y recreación en el parque zonal Huáscar, Lima (14 millones).
- Mejora de la avenida A. Benavides, Tramo Panamericana Sur - Paseo de la República, Lima (9 millones).
- Mejora de la transitabilidad vehicular en la vías alimentadoras hacia las principales vías arteriales, Lima (6 millones).



# NOTAS DE ESTUDIOS DEL BCRP

No. 50 – 13 de julio de 2017

Cuadro N° 14  
**INVERSIÓN DE LOS GOBIERNOS LOCALES**  
(Millones de soles)

	JUNIO				I SEMESTRE			
	2016	2017	Variación		2016	2017	Variación	
			Flujo	%			Flujo	%
Lima	71	119	49	68,8	490	519	30	6,1
Cusco	132	89	-44	-33,0	580	434	-146	-25,2
Cajamarca	64	69	5	8,0	248	339	91	36,9
La Libertad	49	50	2	3,3	248	258	10	3,9
Puno	51	45	-6	-12,2	222	223	2	0,8
Ancash	41	47	5	12,7	209	217	8	4,0
Piura	40	34	-6	-14,8	226	210	-15	-6,8
Arequipa	36	43	7	17,9	227	209	-18	-7,8
Apurímac	45	48	2	4,8	254	205	-48	-19,1
Ayacucho	31	43	12	39,3	161	198	37	23,3
San Martín	21	43	21	100,8	106	174	68	64,7
Huánuco	27	33	6	24,4	139	172	33	23,7
Junín	35	33	-3	-7,3	158	158	0	0,0
Huancavelica	20	33	13	65,1	107	142	35	33,0
Loreto	22	24	2	8,0	95	124	29	30,0
Ica	20	19	-1	-5,7	113	105	-8	-7,3
Lambayeque	22	22	0	0,2	119	100	-20	-16,5
Tacna	12	15	3	23,5	116	88	-28	-24,2
Amazonas	9	19	10	103,3	58	80	22	37,6
Ucayali	12	17	5	42,2	59	65	6	10,1
Moquegua	23	14	-8	-37,4	94	64	-30	-32,1
Pasco	8	10	2	24,3	51	56	5	9,8
Tumbes	4	8	3	76,2	33	36	3	8,1
Callao	12	4	-8	-65,3	29	32	3	10,0
Madre de Dios	3	3	0	0,0	12	14	2	14,3
<b>TOTAL</b>	<b>812</b>	<b>884</b>	<b>71</b>	<b>8,8</b>	<b>4 155</b>	<b>4 226</b>	<b>71</b>	<b>1,7</b>

Fuente: MEF.

Departamento de Estadísticas Fiscales  
Subgerencia de Política Económica  
Gerencia de Política Monetaria  
Gerencia Central de Estudios Económicos  
13 de julio de 2017