

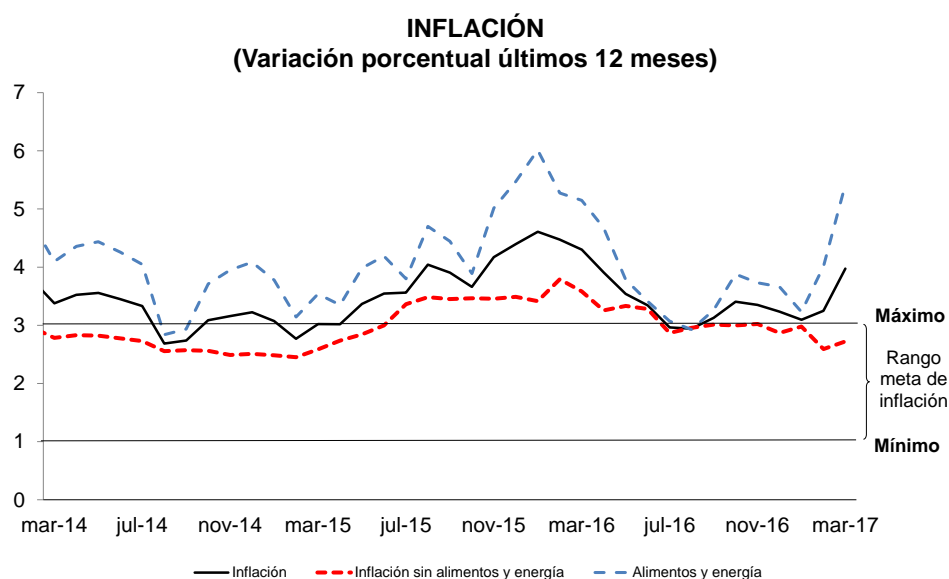
Inflación: Marzo 2017¹

Inflación

1. La inflación de marzo fue 1,30 por ciento, con lo que se acumuló una tasa anual de 3,97 por ciento. Esta aceleración se debe en gran parte al alza de precios de algunos alimentos y de servicios de educación.

La inflación sin alimentos y energía fue 0,84 por ciento en marzo y 2,72 por ciento en los últimos doce meses (2,59 por ciento en febrero).

El índice alimentos y energía aumentó 1,84 por ciento en marzo, acumulando un incremento de 5,43 por ciento en los últimos doce meses (4,01 por ciento en febrero).



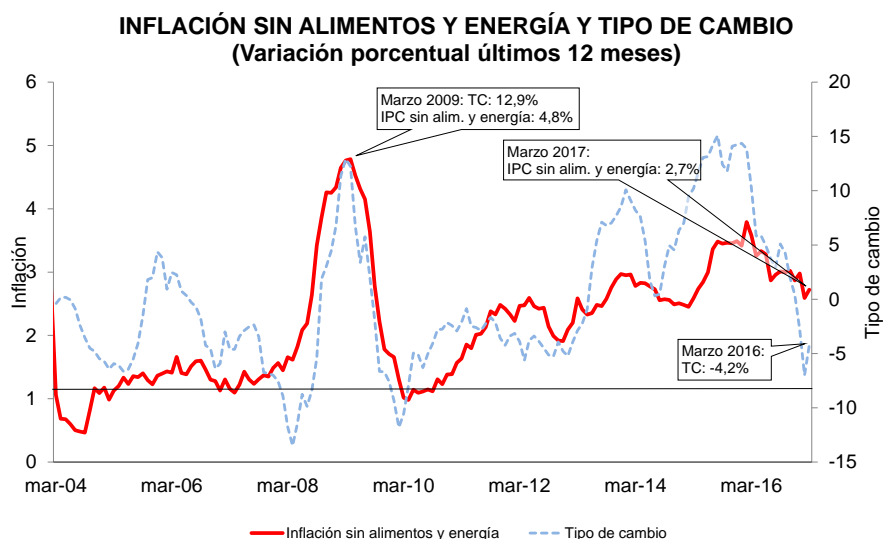
	feb-16	mar-16	abr-16	may-16	jun-16	jul-16	ago-16	sep-16	oct-16	nov-16	dic-16	ene-17	feb-17	mar-17
Inflación total														
Mensual	0,17	0,60	0,01	0,21	0,14	0,08	0,36	0,21	0,41	0,29	0,33	0,24	0,32	1,30
12 meses	4,47	4,30	3,91	3,54	3,34	2,96	2,94	3,13	3,41	3,35	3,23	3,10	3,25	3,97
Inflación sin alimentos y energía														
Mensual	0,52	0,70	0,03	0,32	0,21	0,19	0,17	0,11	0,12	0,15	0,38	0,04	0,14	0,84
12 meses	3,79	3,58	3,25	3,33	3,28	2,87	2,96	3,01	3,00	3,02	2,87	2,98	2,59	2,72
Inflación alimentos y energía														
Mensual	-0,22	0,47	-0,01	0,08	0,06	-0,04	0,58	0,32	0,75	0,46	0,29	0,46	0,53	1,84
12 meses	5,28	5,15	4,68	3,78	3,41	3,07	2,93	3,26	3,88	3,73	3,66	3,23	4,01	5,43

2. La mayor tasa mensual se explica por la aceleración de los precios de algunos alimentos perecibles que se vieron afectados por factores climáticos y por problemas de comercialización, así como por el alza en las matrículas y pensiones de enseñanza. La inflación mensual de alimentos pasó de 0,86 por ciento en febrero a 2,12 por ciento en marzo. Por el contrario, el componente de energía, disminuyó 0,11 por ciento en marzo (-1,67 por ciento en febrero), debido a caídas tanto en los combustibles, como en las tarifas eléctricas.

¹ Elaborado por Milagros de la Lama, Fernando Mundaca, María Alejandra Rodríguez, Elmer Sánchez y Luis Valdivia.

Inflación sin alimentos y energía

- 3. La inflación sin alimentos y energía aumentó en marzo de 2,59 a 2,72 por ciento.** La aceleración de la inflación tendencial de marzo se explica por el alza del rubro de matrícula y pensión de enseñanza que registró un incremento de 4,0 por ciento, mayor al 3,1 por ciento de marzo del año pasado. Esta diferencia se debe a que el año pasado las pensiones de universidades particulares (la variedad de mayor ponderación dentro del rubro) aumentaron 2,6 por ciento en febrero y 0,8 por ciento en marzo. Este año, el aumento captado en febrero fue 0,5 por ciento, mientras que en marzo, estas pensiones aumentaron 3,1 por ciento.
- 4. La evolución del tipo de cambio de los últimos meses ha favorecido a la moderación de la inflación sin alimentos y energía.** En marzo, se registraron caídas en los pasajes de avión (-2,4 por ciento) y compra de vehículos (-0,4 por ciento). Estas variaciones están en línea con la apreciación del sol; en términos anuales, el tipo de cambio se apreció en 4,2 por ciento entre abril de 2016 y marzo de 2017.



Precios de alimentos y energía

- 5. En marzo, el incremento del componente de alimentos y energía reflejó las alzas en los precios de algunos alimentos por factores climatológicos y problemas en la comercialización.** Es así como los alimentos aumentaron 2,12 por ciento en el mes (0,86 por ciento en febrero). Dentro de este grupo, los más afectados fueron los alimentos perecibles que aumentaron 8,65 por ciento.
- 6. Estas alzas fueron compensadas parcialmente por caídas en combustibles y tarifas eléctricas.** Los combustibles cayeron 0,1 por ciento en el mes, siguiendo la evolución de los precios ex planta. Las tarifas eléctricas también disminuyeron 0,1 por ciento.

Contribución ponderada a la inflación de marzo

7. La mayoría de rubros que contribuyeron al alza y a la baja a la inflación del mes corresponden al componente de alimentos y energía, salvo por el alza del rubro de educación. Entre los rubros con mayor contribución ponderada al alza se encuentran educación (matrícula y pensión de enseñanza), limón, pollo, cebolla y tomate. Dentro de los rubros con contribución ponderada a la baja destacan papaya, papa, pescado, pasaje de avión y gasolina.

CONTRIBUCIÓN PONDERADA A LA INFLACIÓN: MARZO 2017

Positiva	Peso	Var.%	Contribución	Negativa	Peso	Var.%	Contribución
Matrícula y pensión de enseñanza	8,8	4,0	0,39	Papaya	0,2	-14,3	-0,04
Limón	0,2	116,4	0,23	Papa	0,9	-1,9	-0,02
Carne de pollo	3,0	5,9	0,17	Pescado fresco y congelado	0,7	-2,4	-0,02
Cebolla	0,4	42,2	0,13	Pasaje de avión	0,4	-2,5	-0,01
Tomate	0,2	33,6	0,09	Gasolina y lubricantes	1,3	-0,6	-0,01
Otras hortalizas	0,4	9,2	0,06	Uva	0,1	-5,8	-0,01
Comidas fuera del hogar	11,7	0,3	0,05	Compra de vehículos	1,6	-0,4	-0,01
Otras frutas frescas	0,4	7,8	0,03	Palta	0,1	-3,4	-0,01
Azúcar	0,5	4,9	0,03				
Zanahoria	0,1	13,7	0,03				
Total			1,21	Total			-0,13

Contribución ponderada a la inflación interanual

8. Los dos rubros que determinan la inflación interanual son comidas fuera del hogar y educación. Entre los rubros con mayor contribución positiva destacan también limón, pasaje urbano, artículos de cuidado personal y gasolina.

CONTRIBUCIÓN PONDERADA A LA INFLACIÓN: ABRIL 2016 - MARZO 2017

Positiva	Peso	Var.%	Contribución	Negativa	Peso	Var.%	Contribución
Comidas fuera del hogar	11,7	3,8	0,51	Pasaje de avión	0,4	-15,1	-0,06
Matrícula y pensión de enseñanza	8,8	5,0	0,50	Transporte nacional	0,3	-7,6	-0,03
Cítricos	0,5	36,9	0,24	Huevos	0,6	-1,6	-0,01
Pasaje urbano	8,5	2,5	0,20	Aparatos de recreo y cultura	0,9	-1,0	-0,01
Artículos del cuidado personal	4,9	3,8	0,17	Camote	0,1	-8,4	-0,01
Gasolina y lubricantes	1,3	15,7	0,16	Bebidas de bajo contenido alcohólico	0,1	-4,3	0,00
Tomate	0,2	63,4	0,14	Gastos en hoteles y similares	0,1	-2,1	0,00
Cebolla	0,4	45,0	0,14	Lavadoras	0,2	-2,1	0,00
Legumbres frescas	0,2	44,5	0,13	Olluco y similares	0,1	-1,9	0,00
Otras hortalizas	0,4	19,2	0,11	Colchón	0,1	-1,6	0,00
Total			2,30	Total			-0,12

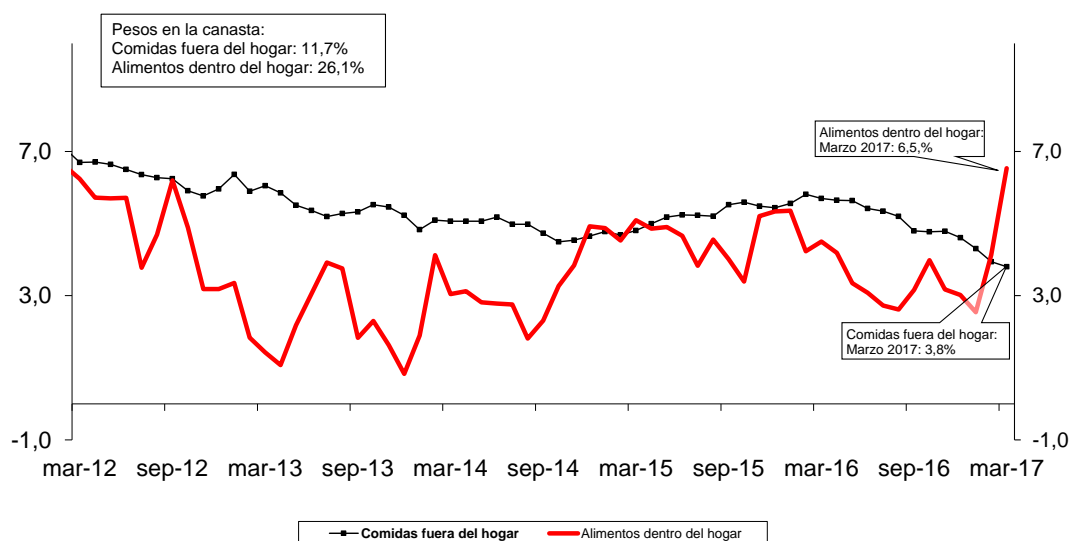
Principales aumentos de precios del mes de marzo

- a. **Matrícula y pensión de enseñanza (4,0 por ciento): Reajuste de las pensiones al inicio del año lectivo.** Las mayores alzas se registraron en las pensiones de los colegios particulares (6,9 por ciento en promedio versus 8,0 por ciento en marzo 2016 y 6,4 por ciento en marzo 2015). Asimismo se registraron variaciones en la matrícula de

colegios públicos (0,8 por ciento) y privados (1,9 por ciento), así como el rezago de las alzas de febrero. También aumentaron las pensiones de las universidades privadas (3,1 por ciento) y de los institutos de educación técnica (2,1 por ciento).

- b. Cítricos (27,5 por ciento), por alza del precio del limón por menor abastecimiento.** Alza del precio del limón (116,4 por ciento), contrarrestada en parte con las rebajas de otros cítricos como la mandarina (-15,9 por ciento). El ingreso de limón al mercado mayorista de Lima cayó 27 por ciento con respecto al mes pasado y 22 por ciento con respecto a marzo de 2016. Ello como resultado de las alteraciones climáticas (altas temperaturas, fuertes lluvias y desbordes de ríos) que afectaron la producción y comercialización en las principales regiones productoras (Piura en primer lugar, seguida por Tumbes y Lambayeque). En contraste, el abastecimiento de mandarina, producto que procede de los valles de Lima, aumentó 20 por ciento con respecto a febrero en lo que influyó principalmente la mayor producción estacional de la variedad satsuma.
- c. Carne de pollo (5,9 por ciento): Menor oferta en los centros de distribución mayorista (-9 por ciento con respecto a febrero)** en lo que influyó el menor peso de las aves en granja: 2,62 Kg. por unidad versus 2,73 kg. en febrero debido a las altas temperaturas y los problemas derivados de las inundaciones e interrupción de carreteras que afectaron a algunas avícolas. A ello se sumó la irregularidad en el abastecimiento de pescado, su principal sustituto.
- d. Cebolla (42,2 por ciento), afectada por menor abastecimiento.** Las fuertes lluvias desde fines de diciembre en Arequipa afectaron las cosechas y la calidad del producto, así como la regularidad del abastecimiento a Lima. Ello dio lugar a una fuerte alza del precio mayorista (75 por ciento en marzo con respecto a febrero).
- e. Tomate (33,6 por ciento), afectado por choques de oferta.** Menores siembras en Lima, así como menor calidad del producto y rendimientos debido a las altas temperaturas registradas en la presente campaña. A ello se sumó problemas de comercialización por los huaicos e inundaciones en los valles de Cañete, Huaral y Canta.
- f. Otras hortalizas (9,2 por ciento), afectadas por choques de oferta.** Las mayores alzas se registraron en poro (31,3 por ciento) y lechuga (29,8 por ciento), en los que se observa una disminución del abastecimiento con respecto a febrero. Estos productos proceden de los valles de Lima, donde se registraron condiciones térmicas más cálidas durante la presente campaña. A ello se sumó las mayores mermas en la comercialización debido a los huaicos.
- g. Comida fuera del hogar (0,3 por ciento):** Se registraron las mayores alzas en los precios de ceviche (1,4 por ciento), sándwiches (0,9 por ciento) y tamales (0,7 por ciento), mientras que el menú en restaurante aumentó 0,3 por ciento. En los últimos doce meses este rubro alcanzó un incremento de 3,8 por ciento, mientras que los alimentos y bebidas dentro del hogar aumentaron 6,9 por ciento.

ALIMENTOS DENTRO Y FUERA DEL HOGAR (Variación porcentual últimos 12 meses)



Principales disminuciones de precios del mes de marzo

- a. **Papaya (-14,3 por ciento), por mayor oferta.** Aumento del abastecimiento (15,3 por ciento con respecto a febrero) en lo que influyó la mayor participación del producto procedente de Huánuco y Madre de Dios.
- b. **Papa (-1,9 por ciento), por incremento de oferta.** Buen nivel de abastecimiento (mayor en 4 por ciento de marzo de 2016) debido principalmente al aumento de las siembras en Huánuco. A ello se sumó la mayor perecibilidad del producto como resultado del exceso de humedad por las lluvias y el mayor calor de Lima, lo que motivó a realizar ofertas en el canal mayorista (caída del precio de 12,2 por ciento de la variedad blanca).
- c. **Pescado fresco (-2,4 por ciento).** Refleja principalmente la caída del precio de bonito (-7,1 por ciento) especie de agua cálida cuya disponibilidad aumentó ante la mayor temperatura marina. El ingreso de esta especie en los terminales pesqueros creció 31 por ciento con respecto a febrero y 24 por ciento con respecto a marzo de 2016.
- d. **Pasaje en avión (-2,5 por ciento), por ofertas estacionales y mayor competencia.** Se registró una caída de 3,3 por ciento en el precio del pasaje aéreo internacional, acorde a las ofertas por temporada baja en el hemisferio norte, y por la mayor competencia en el sector. El pasaje aéreo nacional registró una variación menor (-0,2 por ciento).
- e. **Gasolina y lubricantes (-0,6 por ciento), reflejando la caída en los precios ex planta.** En marzo los precios de referencia que fija Osinergmin para las gasolinas disminuyeron considerando el aumento de la producción de combustibles en Estados Unidos así como de sus inventarios.

Indicadores de inflación tendencial

9. En este mes, la mayoría de indicadores tendenciales mostraron variaciones

NOTAS DE ESTUDIOS DEL BCRP

No. 26 - 6 de abril de 2017

mensuales mayores a las de febrero.

INDICADORES TENDENCIALES MENSUALES DE INFLACIÓN

	Variación porcentual mensual							
	IPC	IPC sin alimentos y energía	IPC sin alim.dentro del hogar y energía	Subyacente	Media acotada	Percentil 63	Reponderada	Kernel
mar-15	0,76	0,91	0,85	0,90	0,43	0,39	0,60	0,37
jun-15	0,33	0,26	0,29	0,26	0,24	0,27	0,32	0,38
sep-15	0,03	0,06	0,16	0,28	0,30	0,38	0,28	0,31
dic-15	0,45	0,53	0,50	0,26	0,37	0,39	0,33	0,29
ene-16	0,37	-0,07	0,11	0,29	0,31	0,26	0,36	0,28
feb-16	0,17	0,52	0,57	0,62	0,45	0,48	0,44	0,28
mar-16	0,60	0,70	0,66	0,72	0,47	0,40	0,48	0,29
abr-16	0,01	0,03	0,10	0,19	0,26	0,23	0,20	0,28
may-16	0,21	0,32	0,35	0,41	0,33	0,35	0,33	0,27
jun-16	0,14	0,21	0,21	0,23	0,19	0,18	0,24	0,27
jul-16	0,08	0,19	0,18	0,17	0,17	0,18	0,18	0,27
ago-16	0,36	0,17	0,19	0,25	0,27	0,24	0,28	0,28
sep-16	0,21	0,11	0,13	0,18	0,18	0,14	0,20	0,29
oct-16	0,41	0,12	0,15	0,26	0,24	0,25	0,29	0,32
nov-16	0,29	0,15	0,17	0,20	0,24	0,24	0,27	0,37
dic-16	0,33	0,38	0,35	0,15	0,19	0,22	0,22	0,41
ene-17	0,24	0,04	0,14	0,21	0,22	0,21	0,25	0,45
feb-17	0,32	0,14	0,19	0,23	0,25	0,31	0,23	0,49
mar-17	1,30	0,84	0,74	0,80	0,46	0,27	0,53	0,54

INDICADORES TENDENCIALES ANUALES DE INFLACIÓN

	Variación porcentual 12 meses							
	IPC	IPC sin alimentos y energía	IPC sin alim.dentro del hogar y energía	Subyacente	Media acotada	Percentil 63	Reponderada	Kernel
Promedio								
2001-2016	2,74	2,14	2,44	2,62	2,66	2,68	2,61	2,79
2011	4,74	2,42	3,19	3,65	4,14	4,15	4,14	4,20
2012	2,65	1,91	2,65	3,27	2,94	3,20	3,21	2,87
2013	2,86	2,97	3,40	3,74	3,24	3,57	3,39	3,17
2014	3,22	2,51	2,92	3,30	3,00	3,11	3,16	3,02
2015	4,40	3,49	3,87	4,13	3,70	4,12	3,99	4,16
mar-16	4,30	3,58	4,00	4,19	3,91	4,12	4,11	4,01
jun-16	3,34	3,28	3,70	4,09	3,70	3,76	3,78	3,63
sep-16	3,13	3,01	3,37	3,83	3,43	3,34	3,53	3,45
oct-16	3,41	3,00	3,35	3,88	3,48	3,36	3,62	3,47
nov-16	3,35	3,02	3,37	3,84	3,53	3,39	3,66	3,54
dic-16	3,23	2,87	3,21	3,72	3,34	3,22	3,55	3,67
ene-17	3,10	2,98	3,24	3,65	3,25	3,17	3,43	3,84
feb-17	3,25	2,59	2,86	3,25	3,05	3,00	3,21	4,05
mar-17	3,97	2,72	2,94	3,33	3,04	2,87	3,27	4,32

IPC sin alimentos y energía: IPC excluyendo alimentos, combustibles y electricidad

Subyacente: IPC excluyendo los alimentos que presentan la mayor variabilidad en la variación mensual de sus precios, así como también pan, arroz, fideos, aceites, combustibles, servicios públicos y de transporte

Media acotada: Promedio ponderado de las variaciones porcentuales de precios ubicadas entre los percentiles 34 y 84

Percentil 63: Corresponde a la variación porcentual del rubro ubicado en el percentil 63, percentil que permite reproducir la variación de largo plazo del IPC

Reponderada: Reduce el peso de los rubros con mayor volatilidad, dividiendo las ponderaciones originales de cada rubro entre la desviación estándar de sus variaciones porcentuales mensuales

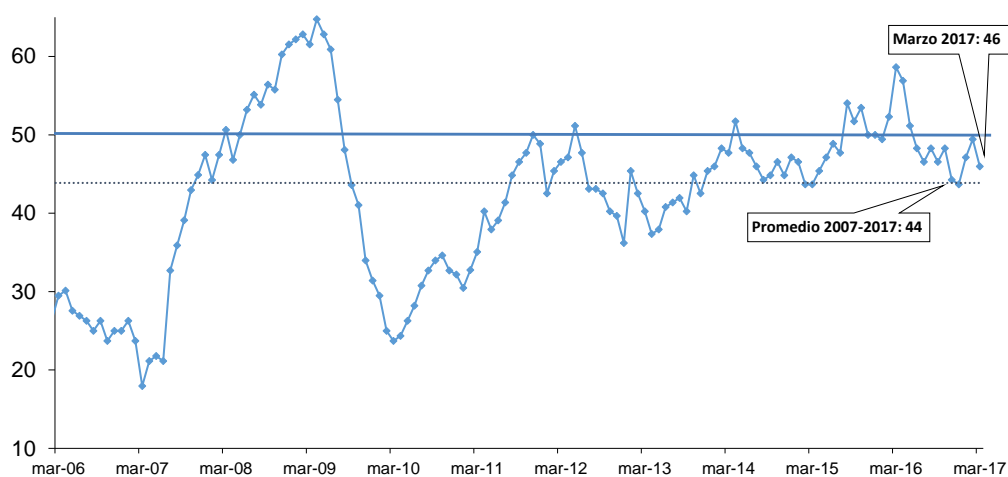
Kernel: IPC construido como promedio móvil ponderado

Índice de dispersión

10. En marzo, el índice de dispersión del IPC disminuyó respecto al mes previo. El porcentaje de rubros con variación últimos 12 meses mayor a 3 por ciento fue de 46 por ciento (49 por ciento en febrero). Esto también indica que la aceleración de la inflación del mes obedece a altos incrementos de precios de un grupo reducido de rubros, y no a un alza generalizada de precios.

11. El índice de dispersión de las tasas de inflación sin alimentos y energía (que comprende los rubros de precios en promedio más estables) también disminuyó respecto al mes previo. El porcentaje de rubros excluyendo alimentos y energía alcanzó a 35 por ciento, siendo esta tasa menor a la registrada en febrero (38 por ciento).

Porcentaje de rubros del IPC con variación últimos 12 meses mayor a 3%

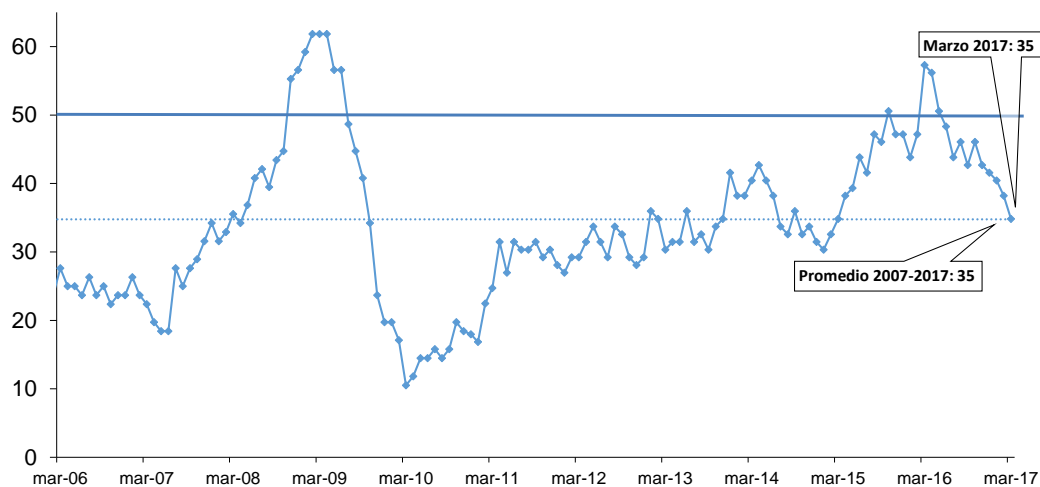


	mar-16	abr-16	may-16	jun-16	jul-16	ago-16	sep-16	oct-16	nov-16	dic-16	ene-17	feb-17	mar-17
Índice	59	57	51	48	47	48	47	48	44	44	47	49	46
Número de rubros:													
Rubros con variación mayor a 3%	102	99	89	84	81	84	81	84	77	76	82	86	80
Rubros con variación menor a 3%	72	75	85	90	93	90	93	90	97	98	92	88	94

NOTAS DE ESTUDIOS DEL BCRP

No. 26 - 6 de abril de 2017

Porcentaje de rubros del IPC sin alimentos y energía con variación últimos 12 meses mayor a 3%



	mar-16	abr-16	may-16	jun-16	jul-16	ago-16	sep-16	oct-16	nov-16	dic-16	ene-17	feb-17	mar-17
Índice	57	56	51	48	44	46	43	46	43	42	40	38	35
Número de rubros:													
Rubros sin alimentos y energía con variación mayor a 3%	51	50	45	43	39	41	38	41	38	37	36	34	31
Rubros sin alimentos y energía con variación menor a 3%	38	39	44	46	50	48	51	48	51	52	53	55	58

Expectativas de inflación

12. En marzo, las expectativas de inflación se ubicaron a un rango de 3,0 a 3,2 por ciento para 2017, pero se mantuvieron en un rango entre 2,7 y 3,0 por ciento para 2018. La expectativa de inflación a 12 meses se ubicó en 3,0 por ciento.

ENCUESTA DE EXPECTATIVAS MACROECONÓMICAS: INFLACIÓN (%)

	Encuesta realizada al:			
	30 de Ene.	27 de Feb.	31 de Mar.	
ANALISTAS ECONÓMICOS 1/				
2017	2,9	2,9	3,0	↑
2018	2,5	2,7	2,7	=
2019		2,5	2,5	=
SISTEMA FINANCIERO 2/				
2017	3,0	3,0	3,1	↑
2018	2,9	2,9	3,0	↑
2019		2,8	2,8	=
EMPRESAS NO FINANCIERAS 3/				
2017	3,0	3,0	3,2	↑
2018	3,0	3,0	3,0	=
2019		3,0	3,0	=

^{1/} 16 analistas en enero, 16 en febrero y 17 en marzo de 2017.

^{2/} 19 empresas financieras en enero, 19 en febrero y 20 en marzo de 2017.

^{3/} 371 empresas no financieras en enero, 328 en febrero y 335 en marzo de 2017.

Inflación por ciudades

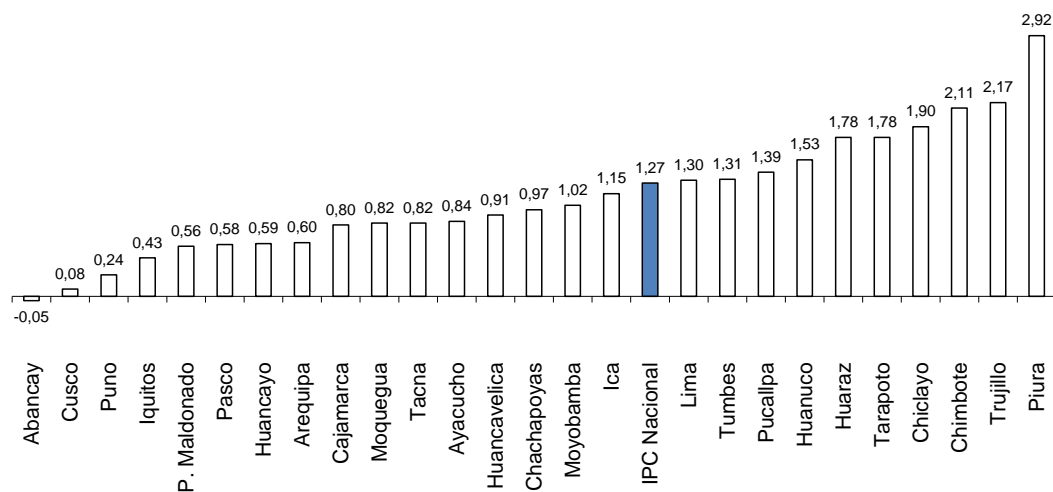
13. En marzo, la inflación nacional fue 1,27 por ciento, registrándose alzas en los precios de matrícula y pensión de enseñanza, pollo, limón, cebolla y tomate. Estas variaciones aportaron en conjunto 0,89 puntos porcentuales a la inflación. Por otro lado, disminuyeron los precios de papa, papaya, palta, pasaje de avión y uva, los que en conjunto aportaron -0,12 puntos porcentuales. El grupo de consumo de alimentos y bebidas registró un aumento de 2,0 por ciento.

IPC Nacional
Variación porcentual

	Peso	Mes	12 meses
INDICE GENERAL	100,0	1,27	4,03
ALIMENTOS Y BEBIDAS	39,8	2,00	5,54
VESTIDO Y CALZADO	5,7	0,14	2,08
ALQ. DE VIVIENDA, COMBUSTIBLES. Y ELECTRICIDAD	8,7	0,08	1,49
MUEBLES, ENSERES. Y MANT. DE LA VIVIENDA	5,6	0,32	2,80
CUIDADOS, CONSERVACION DE LA SALUD	3,5	0,21	3,95
TRANSPORTES Y COMUNICACIONES	15,8	0,05	2,10
ESPARC., DIVERS., SERV. CULT. Y DE ENS.	14,1	2,53	3,96
OTROS BIENES Y SERVICIOS	6,8	0,28	4,58

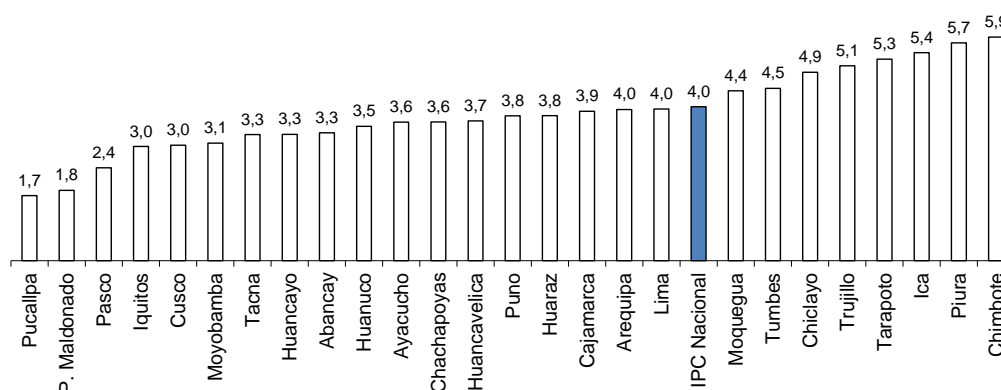
14. Las mayores tasas mensuales se registraron en Piura (2,92 por ciento), Trujillo (2,17 por ciento), Chimbote (2,11 por ciento) y Chiclayo (1,90 por ciento), ciudades que fueron afectadas en mayor medida por los choques de oferta asociados a factores climatológicos. En Piura se incrementaron los precios de pollo (19 por ciento), otras hortalizas (68 por ciento) y tomate (104,9 por ciento). En Trujillo aumentaron pollo (12,2 por ciento), matrícula y pensión de enseñanza (4 por ciento) y otras hortalizas (47,7 por ciento). Por el contrario, en Abancay (-0,05 por ciento), ciudad en donde se registró la menor tasa de inflación, cayeron los precios de papa (-8,2 por ciento), manzana (-12,7 por ciento) y cítricos (-6,4 por ciento).

INFLACIÓN DE MARZO 2017 POR CIUDADES
(Variación porcentual mensual)



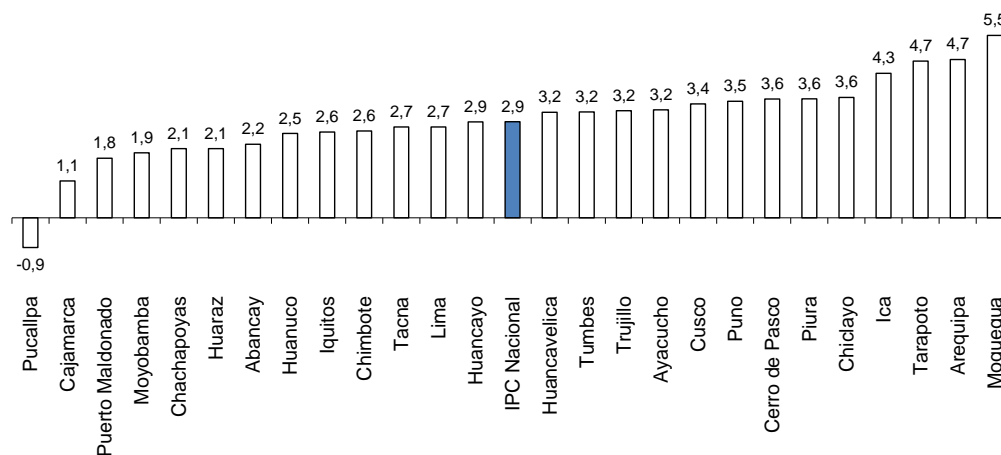
15. Las ciudades con mayor inflación en los últimos doce meses fueron Chimbote, Piura e Ica. En Chimbote se registraron incrementos en comidas fuera del hogar (7,3 por ciento), papa (35,6 por ciento) y artículos de cuidado personal (4,8 por ciento). En Ica se incrementaron los precios de comidas fuera del hogar (7,9 por ciento), papa (48,9 por ciento) y otras hortalizas (41,7 por ciento). En Piura aumentaron comidas fuera del hogar (5,9 por ciento), matrícula y pensión de enseñanza (6,8 por ciento) y cítricos (43,2 por ciento).

INFLACIÓN POR CIUDADES MARZO 2017
(Variación porcentual últimos doce meses)



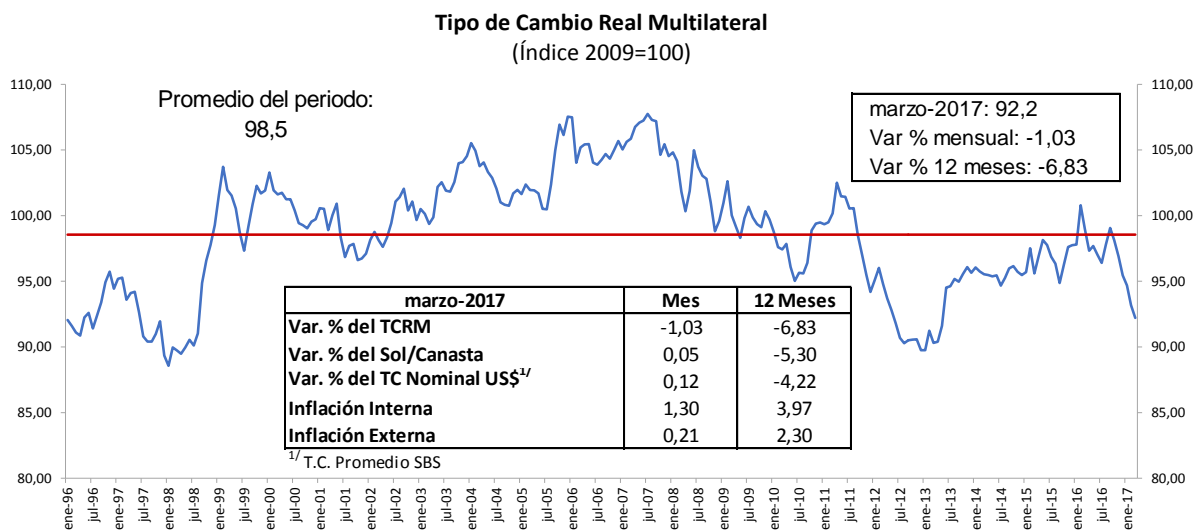
16. Considerando las variaciones de los últimos doce meses del IPC sin alimentos y energía, se observa que 14 ciudades registraron una variación mayor a la de Lima, mientras que 11 ciudades registraron una variación menor. En Moquegua aumentaron el pasaje urbano (12,6 por ciento), la matrícula y pensión de enseñanza (14,3 por ciento) y los artículos de cuidado personal (3,8 por ciento); en Arequipa aumentaron el pasaje urbano (13,1 por ciento), la matrícula y pensión de enseñanza (8,3 por ciento) y los artículos de cuidado personal (3,8 por ciento), y en Tarapoto la matrícula y pensión de enseñanza (13,5 por ciento), los artículos de cuidado personal (5,3 por ciento) y el pasaje urbano (2,4 por ciento).

INFLACIÓN SIN ALIMENTOS Y ENERGÍA POR CIUDADES MARZO 2017
(Variación porcentual últimos doce meses)



Tipo de cambio Real Multilateral

17. En marzo se registró una apreciación real del sol de 1,03 por ciento, lo cual resultó de una depreciación nominal del Sol/Canasta de 0,05 por ciento, y de una inflación interna (1,30 por ciento) mayor a la inflación externa multilateral (0,21 por ciento).



18. En el tercer mes del año, el sol registró apreciaciones reales respecto a la mayoría de monedas de sus socios comerciales.

Tipo de Cambio Real Multilateral por componentes
Marzo 2017
(Variación porcentual mensual)

	Pond.	TCR Bilateral	Sol / Unidad Monetaria	Inflación Externa
PAISES DESARROLLADOS	46,3	-1,1	0,0	0,2
ESTADOS UNIDOS	20,6	-0,9	0,1	0,2
JAPON	3,5	-1,0	0,2	0,1
CANADA	5,2	-2,9	-1,9	0,2
SUIZA	4,7	-1,1	0,1	0,1
ALEMANIA	3,3	-1,1	0,5	0,1
ESPAÑA	2,9	-1,0	0,5	0,2
ITALIA	2,0	-1,1	0,5	0,1
PAISES BAJOS	1,7	-1,1	0,5	0,1
BELGICA	1,1	-1,1	0,5	0,1
REINO UNIDO	1,3	-2,1	-1,0	0,3
ASIA	34,7	-0,9	0,1	0,2
CHINA	26,2	-1,3	-0,2	0,2
COREA DEL SUR	3,8	-0,4	0,9	0,0
INDIA	2,6	1,6	1,9	1,0
TAILANDIA	1,1	-0,6	0,5	0,2
TAIWAN	1,1	-0,1	0,9	0,3
AMERICA LATINA	18,9	-1,1	0,0	0,2
BRASIL	4,9	-1,5	-0,6	0,4
CHILE	3,8	-4,1	-2,7	-0,2
ECUADOR	2,8	-0,8	0,1	0,3
MEXICO	3,9	4,1	5,4	0,2
COLOMBIA	3,5	-2,9	-1,9	0,3
TCRM	100,0	-1,03	0,05	0,21
<i>Indice (2009=100)</i>		<i>92,21</i>	<i>98,11</i>	<i>120,36</i>

19. En los últimos doce meses, el sol registró una apreciación de 6,83 por ciento. Esto se asocia a una apreciación nominal de 5,30 por ciento y una inflación interna (3,97 por ciento) mayor a la externa multilateral (2,30 por ciento).

20. En cambio, se depreció respecto a las principales monedas de la región (real brasilero y peso colombiano). Respecto al real brasilero, se registró una depreciación real debido al fortalecimiento de su moneda (respecto a nuestra moneda) acumulado en los últimos doce meses. Por su parte, la apreciación real respecto a México responde a la depreciación de su moneda.

NOTAS DE ESTUDIOS DEL BCRP

No. 26 - 6 de abril de 2017

Tipo de Cambio Real Multilateral por componentes Marzo 2017 (Variación porcentual 12 meses)

	Pond.	TCR Bilateral	Sol / Unidad	Inflación Externa
PAISES DESARROLLADOS	46,34	-7,79	-5,88	1,86
ESTADOS UNIDOS	20,6	-5,5	-4,2	2,5
JAPON	3,5	-7,4	-4,1	0,4
CANADA	5,2	-7,6	-5,5	1,6
SUIZA	4,7	-9,5	-6,3	0,4
ALEMANIA	3,3	-10,7	-7,9	1,5
ESPAÑA	2,9	-9,8	-7,9	2,6
ITALIA	2,0	-10,8	-7,9	1,5
PAISES BAJOS	1,7	-11,3	-7,9	0,9
BELGICA	1,1	-10,2	-7,9	2,1
REINO UNIDO	1,3	-18,7	-17,2	2,2
ASIA	34,73	-9,38	-7,51	1,87
CHINA	26,2	-11,8	-9,6	1,4
COREA DEL SUR	3,8	-1,8	-0,1	2,2
INDIA	2,6	-2,3	-2,5	4,2
TAILANDIA	1,1	-5,6	-3,2	1,4
TAIWAN	1,1	4,2	0,7	7,6
AMERICA LATINA	18,93	1,08	0,78	4,28
BRASIL	4,9	14,2	13,4	4,7
CHILE	3,8	0,0	-1,3	5,3
ECUADOR	2,8	-6,8	-4,2	1,2
MEXICO	3,9	-11,1	-11,8	4,9
COLOMBIA	3,5	3,1	2,6	4,5
TCRM	100,00	-6,83	-5,30	2,30