

Balanza Comercial – Diciembre 2016¹

Balanza Comercial

1. En diciembre **la balanza comercial** fue positiva en US\$ 1 023 millones, con lo que se acumuló un superávit de US\$ 1 730 millones en el año 2016.

Las **importaciones** ascendieron a US\$ 3 008 millones en el mes y a US\$ 35 107 millones en 2016. La mayor parte de las importaciones del mes correspondieron a insumos (US\$ 1 323 millones), seguido de bienes de capital (US\$ 930 millones) y de bienes de consumo (US\$ 736 millones).

Las **exportaciones** fueron US\$ 4 031 millones en diciembre, superiores en 25,0 por ciento a las de diciembre de 2015, con lo que se acumularon US\$ 36 838 millones en el año. En el mes, las ventas al exterior de productos tradicionales fueron US\$ 2 829 millones y las de no tradicionales ascendieron a US\$ 1 193 millones.

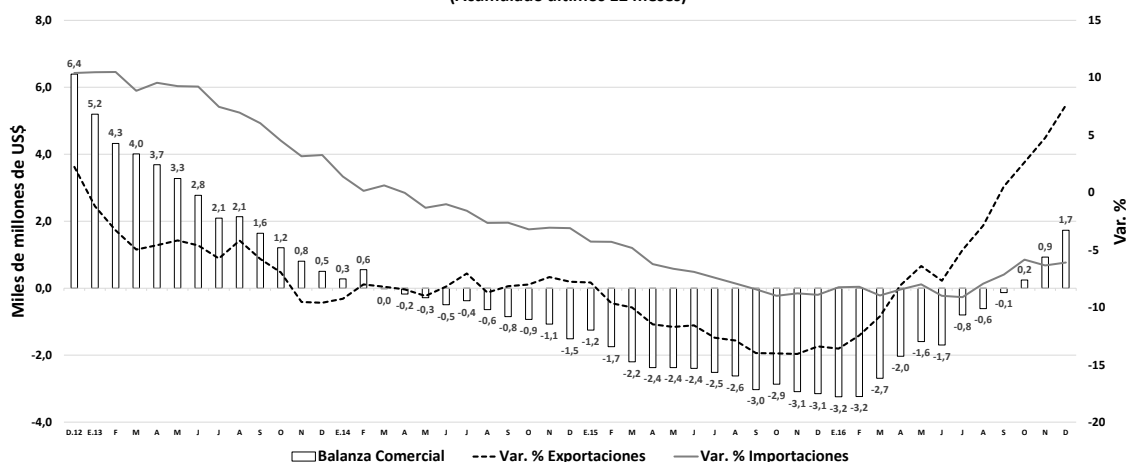
Cuadro 1
BALANZA COMERCIAL

(Millones de US\$)

	2015		2016		Diciembre		Año		Var. %
	Dic.		Nov.	Dic.	Var. % mes anterior	Var. % 12 meses	2015	2016	
1. EXPORTACIONES	3 224		3 367	4 031	19,7	25,0	34 236	36 838	7,6
Productos tradicionales	2 126		2 369	2 829	19,4	33,1	23 291	26 004	11,6
Productos no tradicionales	1 090		986	1 193	21,0	9,5	10 857	10 733	-1,1
Otros	8		12	9	-20,7	10,4	87	100	14,5
2. IMPORTACIONES	3 003		3 008	3 008	0,0	0,2	37 385	35 107	-6,1
Bienes de consumo	685		784	736	-6,1	7,5	8 791	8 612	-2,0
Insumos	1 232		1 269	1 323	4,3	7,4	15 923	15 115	-5,1
Bienes de capital	1 035		934	930	-0,4	-10,2	12 007	11 116	-7,4
Otros bienes	52		21	19	-8,9	-63,1	664	264	-60,2
3. BALANZA COMERCIAL	221		359	1 023			-3 150	1 730	

Fuente: Sunat y BCRP

Gráfico 1
Balanza Comercial
(Acumulado últimos 12 meses)



¹ Elaborado por Consuelo Soto y César Vásquez.

NOTAS DE ESTUDIOS DEL BCRP

No. 9 – 3 de febrero de 2017

Exportaciones

2. En diciembre el valor de las exportaciones se incrementó 25,0 por ciento, con lo que se registró una tasa positiva por sexto mes consecutivo debido a las mayores exportaciones mineras, principalmente; las exportaciones no tradicionales registraron crecimiento por quinto mes consecutivo. Se observó mayores embarques de productos tradicionales (US\$ 703 millones ó 33,1 por ciento), principalmente cobre (US\$ 330 millones), derivados de petróleo (US\$ 131 millones), gas natural (US\$ 68 millones), harina de pescado (US\$ 62 millones), zinc (US\$ 59 millones), oro (US\$ 47 millones) y café (US\$ 34 millones). Las exportaciones no tradicionales aumentaron (US\$ 103 millones ó 9,5 por ciento) por mayores envíos agropecuarios (7,3 por ciento), pesqueros (51,6 por ciento) y sidero-metalúrgicos (29,5 por ciento).

El índice de volumen exportado se incrementó 10,6 por ciento, lo que se explica principalmente por los mayores embarques de cobre, café, derivados de petróleo y productos no tradicionales pesqueros.

Los precios de exportación se incrementaron 13,1 por ciento, manteniendo las tasas positivas observadas desde agosto reflejando los mayores precios de los metales. Los precios de los productos tradicionales aumentaron en promedio 20,9 por ciento respecto a diciembre pasado, destacando el mayor precio del cobre, zinc, petróleo y derivados y en menor medida oro y café.

Cuadro 2
EXPORTACIONES POR GRUPO DE PRODUCTOS

(Millones de US\$)

	2015	2016		Diciembre		Año		
	Dic.	Nov.	Dic.	Var. % mes anterior	Var. % 12 meses	2015	2016	Var. %
1. Productos tradicionales	2 126	2 369	2 829	19,4	33,1	23 291	26 004	11,6
Pesqueros	48	18	104	484,9	118,2	1 449	1 267	-12,6
Agrícolas	93	120	106	-11,8	13,3	704	876	24,4
Mineros	1 832	1 985	2 279	14,8	24,4	18 836	21 652	14,9
Petróleo y gas natural	152	246	340	38,1	123,1	2 302	2 210	-4,0
2. Productos no tradicionales	1 090	986	1 193	21,0	9,5	10 857	10 733	-1,1
Agropecuarios	571	498	613	22,9	7,3	4 387	4 667	6,4
Pesqueros	71	77	107	39,6	51,6	934	907	-2,8
Textiles	107	94	104	11,6	-2,7	1 329	1 195	-10,0
Maderas y papeles, y sus manufacturas	28	29	30	3,6	7,0	352	321	-8,9
Químicos	116	99	121	22,4	5,1	1 402	1 334	-4,9
Minerales no metálicos	57	53	63	20,2	11,3	698	640	-8,3
Sidero-metalúrgicos y joyería	81	91	104	14,7	29,5	1 080	1 084	0,3
Metal-mecánicos	45	33	36	9,9	-20,4	525	442	-15,8
Otros 1/	14	12	14	9,4	-4,6	150	143	-5,0
3. Otros 2/	8	12	9	-20,7	10,4	87	100	14,5
4. TOTAL EXPORTACIONES	3 224	3 367	4 031	19,7	25,0	34 236	36 838	7,6

1/ Incluye pieles y cueros y artesanías, principalmente.

2/ Comprende la venta de combustibles y alimentos a naves extranjeras y la reparación de bienes de capital.

Fuente: Sunat y BCRP

Cuadro 3
Exportaciones - Diciembre 2016
(Variaciones porcentuales)

	Volumen			Precio		
	mes anterior	últimos 12 meses	Acumulada	mes anterior	últimos 12 meses	Acumulada
Total	17,0	10,6	10,9	2,4	13,1	-3,8
Tradicionales	17,0	10,1	15,3	2,0	20,9	-4,5
Harina de pescado	1013,2	254,1	-8,6	4,1	-14,8	-9,5
Café	-13,0	40,0	33,4	-0,2	7,5	-13,9
Cobre	24,9	11,4	40,9	5,8	23,0	-13,7
Oro	12,8	0,6	3,0	-7,0	7,6	7,7
Zinc	4,4	-8,0	-8,4	-1,5	64,2	4,3
Petróleo crudo y derivados	14,6	51,7	8,1	13,1	39,7	-17,7
No tradicionales	17,4	9,0	0,7	3,1	0,4	-1,9
Agropecuario	20,4	3,2	5,3	2,1	3,9	0,8
Textil	13,0	-0,1	-6,9	-1,2	-2,5	-3,2
Pesquero	28,5	65,4	-7,8	8,6	-8,3	5,4
Químico	22,0	11,2	1,5	0,4	-5,4	-6,3
Siderometalúrgico	8,9	5,1	6,6	5,4	23,2	-6,4

Fuente: Sunat y BCRP

3. **El valor de las exportaciones tradicionales se incrementó 33,1 por ciento, manteniendo las tasas de crecimiento positivas observadas desde julio pasado, reflejo de las mayores exportaciones mineras, de café y de gas natural.** En diciembre se observaron mayores embarques a China (cobre y harina de pescado), Estados Unidos (oro y nafta), Corea del Sur (cobre y gas natural) y Japón (cobre y gas natural). El **precio** promedio de los productos tradicionales se incrementó 20,9 por ciento y el **volumen** embarcado creció 10,1 por ciento.

NOTAS DE ESTUDIOS DEL BCRP

No. 9 – 3 de febrero de 2017

Cuadro 4

PRINCIPALES DESTINOS: EXPORTACIONES TRADICIONALES

(Millones de US\$)

País	2015	2016		Diciembre		Año			
	Dic.	Nov.	Dic.	(b)-(a)	Var. % 12 meses	2015	2016	(ii)-(i)	Var. %
China	717	807	979	262	36,5	7 043	8 221	1 178	16,7
Estados Unidos	136	263	329	194	142,8	1 991	3 107	1 116	56,1
Suiza	259	201	220	-38	-14,8	2 667	2 539	-128	-4,8
Canadá	170	159	120	-50	-29,4	2 226	1 555	-671	-30,1
Corea del Sur	103	115	202	99	96,4	956	1 233	277	28,9
Japón	101	79	168	67	66,3	1 003	1 129	126	12,6
India	96	73	151	54	56,6	589	847	258	43,8
Brasil	42	91	27	-14	-34,2	696	846	150	21,5
Bolivia	74	66	67	-7	-9,2	792	771	-21	-2,7
España	44	91	75	32	71,8	653	681	28	4,3
Resto	385	423	489	104	27,2	4 675	5 074	400	8,6
Total	2 126	2 369	2 829	703	33,1	23 291	26 004	2 713	11,6
Nota:									
Asia	1 051	1 128	1 617	566	53,8	10 037	12 530	2 492	24,8
Norteamérica	337	427	463	126	37,4	4 498	4 888	390	8,7
Unión Europea	225	281	263	38	16,9	2 995	2 956	-40	-1,3
Países Andinos ^{1/}	133	134	105	-28	-21,3	1 519	1 340	-179	-11,8
Mercosur ^{2/}	46	95	31	-15	-32,3	743	888	146	19,6

1/ Países Andinos: Bolivia, Chile, Colombia, Ecuador y Venezuela.

2/ Mercosur: Brasil, Argentina, Paraguay y Uruguay.

Fuente: Sunat.

4. **En diciembre, el volumen embarcado de cobre aumentó 11,4 por ciento, manteniéndose en niveles promedio mensuales mayores a las 200 mil TM desde abril pasado.** Se registraron mayores envíos de cobre concentrado por parte de Las Bambas, Chinalco y Cerro Verde. En el caso de Las Bambas, por el inicio de operaciones a partir de este año y en Cerro Verde por la ampliación de su planta operativa desde inicios de 2016.

Cuadro 5
Principales empresas exportadoras de cobre
(Miles de tm)

	2015	2016		Diciembre		Año		
	Dic.	Nov.	Dic.	Var. % mes anterior	Var. % 12 meses	2015	2016	Var. %
Total	232	210	258	22,8	11,4	1752	2492	42,3
Refinado	25	10	25	146,0	-3,6	273	288	5,4
Southern	24	7	21	201,7	-11,1	246	252	2,1
Resto	2	3	4	16,7	94,4	27	36	35,0
Concentrado	206	200	234	16,6	13,3	1478	2205	49,1
Cerro Verde	54	50	57	13,1	4,6	268	618	130,3
Antamina	45	27	36	36,0	-19,8	390	428	9,6
Las Bambas	0	35	48	35,1	n.a	0	248	-.
Antapaccay	19	16	20	28,7	6,0	177	213	19,8
Chinalco	22	14	29	108,5	34,6	149	175	17,6
Constancia	23	13	12	-1,2	-45,5	110	155	40,0
Trafigura	12	7	12	63,3	1,1	124	105	-15,3
Louis Dreyfus	9	2	2	-16,7	-82,5	69	44	-36,4
Resto	22	36	17	-52,5	-20,9	189	219	15,8

Fuente: Sunat

5. **El volumen exportado de oro se incrementó 0,6 por ciento en diciembre con lo cual en el año 2016 se acumuló una tasa de 3,0 por ciento.** Este mes se observaron mayores embarques de Aurífera Retamas, Aruntani y de empresas comercializadoras.

Cuadro 6
Principales empresas exportadoras de oro
(miles de onzas troy)

	2015	2016		Diciembre		Año		
	Dic.	Nov.	Dic.	Var. % mes anterior	Var. % 12 meses	2015	2016	Var. %
Total	536	478	539	12,8	0,6	5642	5810	3,0
Yanacocha	80	50	66	33,2	-16,9	920	649	-29,4
Barrick	70	48	54	11,8	-23,5	624	522	-16,5
Buenaventura	46	36	31	-13,9	-32,2	368	323	-12,3
Minera Horizonte	16	10	0	-100,0	-100,0	216	170	-21,1
La Arena (Río Alto)	18	14	14	-0,2	-19,3	212	180	-15,2
Aurífera Retamas	19	15	21	36,3	12,6	180	187	4,2
Aruntani	9	7	11	56,9	16,8	155	113	-26,6
Comercializadoras	109	169	202	19,6	84,6	1351	2100	55,4
Resto de mineras	169	129	140	8,6	-17,1	1615	1565	-3,1

Fuente: Sunat

6. El diciembre el valor de las exportaciones de productos no tradicionales aumentó 9,5 por ciento al acentuarse el crecimiento del volumen exportado de productos agropecuarios los cuales continuaron favorecidos por los mayores precios promedio. Este mes repuntaron también los embarques de productos pesqueros, químicos y siderometalúrgicos.

En términos de valor exportado se registraron mayores ventas de uvas frescas (US\$ 9 millones), mangos frescos (US\$ 15 millones), alimento para camarones (US\$ 8 millones), papa congelada (US\$ 14 millones) y etanol (US\$ 6 millones).

Cuadro 7
PRINCIPALES PRODUCTOS: EXPORTACIONES NO TRADICIONALES
(Millones de US\$)

	2015	2016		Diciembre		Año		
	Dic.	Nov.	Dic.	Var. % mes anterior	Var. % 12 meses	2015	2016	Var. %
TOTAL	1090	986	1193	21,0	9,5	10857	10733	-1,1
<i>del cual:</i>								
Uvas frescas	219	156	227	45,6	4,1	700	646	-7,7
Espárragos frescos	51	48	56	16,0	9,0	418	420	0,5
Paltas frescas	0	0	0	470,8	-69,3	305	397	30,2
Fosfatos de calcio	29	22	29	34,3	1,7	347	300	-13,6
Arándanos	15	52	22	-57,9	45,3	97	237	145,0
Productos de zinc	15	22	24	8,4	55,7	184	235	27,4
Mangos frescos	37	15	52	255,4	41,4	196	198	0,8
Papa congelada	11	16	25	54,0	120,3	197	193	-1,9
Cacao en grano	12	15	14	-10,5	10,5	183	183	0,2
Alimento para camarones	11	13	19	37,7	75,1	133	160	20,4
Alambrón de cobre	14	14	16	19,3	18,9	207	157	-24,2
Banano orgánico	14	12	12	6,5	-8,4	145	152	4,8
Laminados flexibles	10	8	6	-24,5	-37,0	146	121	-17,1
Etanol	2	5	8	54,2	292,6	52	74	42,8

Fuente: Sunat.

7. En 2016 las exportaciones de productos no tradicionales se redujeron 1,1 por ciento por menores precios promedio y menores embarques de productos textiles y pesqueros. Por productos, este año se registraron mayores ventas de arándanos (US\$ 140 millones), paltas frescas (US\$ 92 millones), productos de zinc (US\$ 51 millones) y alimento para camarones (US\$ 27 millones), principalmente. Ello fue compensado por menores ventas de uvas (US\$ 54 millones), alambrón de cobre (US\$ 50 millones) y fosfatos de calcio (US\$ 47 millones).
8. El precio promedio de los productos no tradicionales aumentó 0,4 por ciento en diciembre al aumentar los productos agropecuarios (3,9 por ciento) y siderometalúrgicos (23,2 por ciento).
9. En regiones de destino, en 2016 se registraron menores ventas a los Países Andinos (9,5 por ciento), Asia (7,5 por ciento) y Mercosur (4,2 por ciento) que en conjunto representaron el 44 por ciento de estas exportaciones. Contrariamente, las exportaciones a la Unión Europea y Norteamérica se incrementaron en 8,2 y 1,4 por ciento respectivamente.

Cuadro 8

PRINCIPALES DESTINOS: EXPORTACIONES NO TRADICIONALES

(Millones de US\$)

País	2015	2016		Diciembre		Año		
	Dic.	Nov.	Dic.	Var. % mes anterior	Var. % 12 meses	2015	2016	Var. %
Estados Unidos	347	302	394	30,5	13,7	2 986	3 070	2,8
Países Bajos	69	73	78	7,0	12,5	720	815	13,2
Chile	59	49	60	22,4	2,4	685	619	-9,7
Colombia	54	50	66	31,7	22,0	646	605	-6,4
Ecuador	47	50	50	0,0	7,5	601	580	-3,4
España	43	48	55	13,1	26,8	438	535	22,3
Bolivia	51	47	47	0,7	-6,5	549	515	-6,3
Brasil	32	30	39	30,6	19,2	376	358	-4,7
Reino Unido	24	34	23	-32,2	-2,2	291	309	6,3
China	41	24	35	45,5	-14,2	344	263	-23,5
México	27	23	32	41,0	19,8	264	239	-9,7
Alemania	20	20	23	13,2	15,4	220	224	2,0
Resto	277	236	291	23,4	5,1	2 738	2 602	-5,0
Total	1 090	986	1 193	21,0	9,5	10 857	10 733	-1,1
Nota:								
Asia	136	89	139	57,1	2,3	1 070	990	-7,5
Norteamérica	402	350	450	28,4	11,9	3 456	3 504	1,4
Unión Europea	212	224	244	8,6	15,0	2 344	2 536	8,2
Países Andinos ^{1/}	218	204	229	12,3	5,2	2 648	2 396	-9,5
Mercosur ^{2/}	44	40	51	28,6	15,4	506	485	-4,2

1/ Países Andinos: Bolivia, Chile, Colombia, Ecuador y Venezuela.

2/ Mercosur: Brasil, Argentina, Paraguay y Uruguay.

Fuente: Sunat.

10. El valor de las exportaciones de productos agropecuarios de diciembre se incrementó US\$ 42 millones (7,3 por ciento), manteniéndose el comportamiento positivo observado durante la mayor parte del año a lo que se sumó el aumento de los precios promedio, que también mantienen una evolución positiva desde agosto. A nivel de productos se incrementaron los envíos de mangos frescos (US\$ 15 millones), uvas frescas (US\$ 9 millones), alimento para camarones (US\$ 8 millones) y arándanos (US\$ 7 millones).

A nivel de países de destino, se registraron mayores ventas hacia Estados Unidos (uvas y mangos frescos), Colombia (aceite de palma) y España (mangos frescos y alcachofas en conserva). Por bloques económicos, se incrementaron los embarques hacia Norteamérica y los Países Andinos.

Cuadro 9

PRINCIPALES DESTINOS: EXPORTACIONES AGROPECUARIAS

(Millones de US\$)

País	2015	2016		Diciembre		Año		
	Dic. (a)	Nov.	Dic. (b)	Var. % mes anterior	Var. % 12 meses	2015	2016	Var. %
Estados Unidos	226	180	266	47,4	17,7	1 427	1 508	5,7
Países Bajos	66	64	68	5,5	1,8	649	715	10,1
España	28	32	31	-0,7	10,4	253	325	28,3
Reino Unido	20	31	19	-39,1	-6,4	237	262	10,6
Ecuador	18	19	22	20,0	22,4	216	217	0,5
Chile	10	10	11	9,2	9,5	134	142	6,3
Colombia	12	6	17	166,5	45,1	93	121	29,7
Canadá	21	19	18	-10,0	-17,2	109	115	5,7
Alemania	10	11	11	-2,9	4,8	114	103	-9,8
China	25	8	16	112,4	-34,5	122	92	-24,2
Resto	133	117	133	13,5	0,1	1 033	1 067	3,3
Total	571	498	613	22,9	7,3	4 387	4 667	6,4
Nota:								
Asia	78	39	64	67,0	-17,7	428	383	-10,5
Norteamérica	257	210	298	41,7	16,2	1 586	1 693	6,7
Unión Europea	151	162	152	-6,2	1,0	1 491	1 657	11,2
Países Andinos ^{1/}	46	41	57	36,5	22,5	526	550	4,7
Mercosur ^{2/}	7	10	9	-8,3	37,6	71	81	14,7

1/ Países Andinos: Bolivia, Chile, Colombia, Ecuador y Venezuela.

2/ Mercosur: Brasil, Argentina, Paraguay y Uruguay.

Fuente: Sunat.

11. **Las exportaciones de productos textiles de diciembre se redujeron US\$ 3 millones, monto inferior en 2,7 por ciento respecto al de diciembre de 2015, manteniendo el comportamiento decreciente observado desde el año 2014.** Este mes se observaron menores envíos hacia Estados Unidos, Alemania, Colombia y Ecuador.

Cuadro 10

PRINCIPALES DESTINOS: EXPORTACIONES TEXTILES

(Millones de US\$)

País	2015	2016		Diciembre		Año		
	Dic.	Nov.	Dic.	Var. % mes anterior	Var. % 12 meses	2015	2016	Var. %
Estados Unidos	52	45	52	15,4	-1,0	604	606	0,3
Colombia	5	4	4	-20,5	-24,9	65	58	-10,4
Chile	5	4	5	3,9	-8,0	59	53	-10,1
Ecuador	3	6	2	-58,1	-27,0	73	50	-30,4
Brasil	5	3	5	52,8	-7,9	82	48	-41,8
Alemania	5	3	4	45,4	-12,6	39	36	-8,8
Italia	4	2	3	61,4	-8,6	51	35	-31,8
Bolivia	3	3	3	9,1	23,8	34	32	-6,7
Argentina	2	2	2	-11,0	5,6	27	28	2,7
México	3	2	4	105,1	40,3	29	26	-9,0
Resto	21	19	21	9,2	-2,2	267	225	-15,8
Total	107	94	104	11,6	-2,7	1 329	1 195	-10,0
Nota:								
Asia	6	3	5	39,9	-21,9	74	64	-13,4
Norteamérica	57	50	59	18,2	2,9	657	656	-0,2
Unión Europea	14	11	15	36,5	5,1	154	140	-9,1
Países Andinos ^{1/}	18	20	15	-26,3	-15,9	273	207	-24,1
Mercosur ^{2/}	7	5	7	32,4	-1,2	113	79	-30,4

1/ Países Andinos: Bolivia, Chile, Colombia, Ecuador y Venezuela.

2/ Mercosur: Brasil, Argentina, Paraguay y Uruguay.

Fuente: Sunat.

12. **Las exportaciones de productos pesqueros de diciembre aumentaron US\$ 36 millones (51,6 por ciento), manteniendo la recuperación observada desde agosto pasado.** Este mes se registraron mayores ventas de pota congelada (US\$ 14 millones) hacia España y China; pota en conserva (US\$ 12 millones) hacia Corea del Sur y China y conchas de abanico congeladas (US\$ 4 millones) a Estados Unidos, España y Francia.

Cuadro 11
PRINCIPALES DESTINOS: EXPORTACIONES PESQUERAS
(Millones de US\$)

País	2015	2016		Diciembre		Año		
	Dic.	Nov.	Dic.	Var. % mes anterior	Var. % 12 meses	2015	2016	Var. %
Estados Unidos	22	14	22	57,7	2,4	214	202	-5,8
España	10	14	20	40,6	98,2	144	164	14,0
Corea del Sur	5	8	16	84,5	213,6	70	86	22,9
China	5	7	8	20,6	58,7	120	62	-48,9
Japón	2	5	6	27,1	148,3	31	51	63,1
Francia	2	1	4	181,4	78,5	61	47	-24,1
Italia	3	4	4	-3,0	7,7	47	42	-8,9
Ecuador	2	1	2	56,3	4,6	14	25	74,6
Rusia	1	1	2	70,4	176,2	11	19	65,5
Tailandia	3	1	2	94,9	-26,5	26	19	-29,0
Resto	15	20	22	8,0	39,5	193	191	-1,1
Total	71	77	107	39,6	51,6	934	907	-2,8
Nota:								
Asia	19	23	35	55,2	89,6	286	252	-11,7
Norteamérica	23	17	25	50,6	8,7	239	225	-5,6
Unión Europea	21	26	34	30,2	65,1	310	312	0,6
Países Andinos ^{1/}	3	2	3	40,0	-3,0	37	40	6,2
Mercosur ^{2/}	1	2	2	-0,4	38,8	14	16	19,2

1/ Países Andinos: Bolivia, Chile, Colombia, Ecuador y Venezuela.

2/ Mercosur: Brasil, Argentina, Paraguay y Uruguay.

Fuente: Sunat.

13. **Las exportaciones de productos químicos de diciembre aumentaron US\$ 6 millones (5,1 por ciento) revirtiendo el comportamiento negativo observado la mayor parte del año.** Este mes se registraron mayores embarques de etanol (Países Bajos), compuestos de oro (Corea del Sur) y lacas colorantes (Dinamarca, Alemania y Países Bajos).

Cuadro 12
PRINCIPALES DESTINOS: EXPORTACIONES QUÍMICAS
(Millones de US\$)

País	2015	2016		Diciembre		Año		
	Dic.	Nov.	Dic.	Var. % mes anterior	Var. % 12 meses	2015	2016	Var. %
Chile	18	14	17	23,2	-6,1	219	170	-22,2
Bolivia	16	15	15	0,2	-9,8	180	167	-7,4
Ecuador	11	12	15	21,8	31,0	155	151	-2,6
Colombia	16	11	15	35,2	-4,0	191	151	-21,1
Estados Unidos	7	9	9	-2,6	27,6	97	107	10,2
Brasil	9	5	5	-7,2	-48,1	71	77	8,9
Países Bajos	1	5	8	68,5	-.	38	68	79,0
México	4	4	5	39,7	16,1	54	63	16,5
Dinamarca	2	1	2	65,1	6,2	17	24	45,3
Venezuela	2	1	1	-32,4	-52,7	37	23	-38,8
Resto	29	22	30	36,4	4,9	343	333	-2,9
Total	116	99	121	22,4	5,1	1 402	1 334	-4,9
Nota:								
Asia	3	4	7	88,0	121,9	41	51	24,6
Norteamérica	12	13	14	8,6	22,8	159	172	7,9
Unión Europea	9	11	17	59,9	89,7	139	182	31,2
Países Andinos ^{1/}	63	53	62	17,5	-1,5	782	661	-15,4
Mercosur ^{2/}	11	6	7	0,9	-39,5	94	102	8,7

1/ Países Andinos: Bolivia, Chile, Colombia, Ecuador y Venezuela.

2/ Mercosur: Brasil, Argentina, Paraguay y Uruguay.

Fuente: Sunat.

14. **En diciembre las exportaciones de productos sidero-metalúrgicos y joyería se incrementaron US\$ 24 millones (29,5 por ciento) por mayores embarques aunados al efecto favorable del mayor precio promedio de los productos de zinc.** Este mes se observó mayores ventas de productos de zinc (US\$ 9 millones) hacia Sudáfrica y Bélgica; y alambión de cobre con destino a Colombia (US\$ 3 millones).

Cuadro 13

PRINCIPALES DESTINOS: EXPORTACIONES SIDERO-METALÚRGICAS

(Millones de US\$)

País	2015	2016		Diciembre		Año		
	Dic.	Nov.	Dic.	Var. % mes anterior	Var. % 12 meses	2015	2016	Var. %
Estados Unidos	22	28	23	-16,6	7,0	282	322	14,3
Colombia	14	18	20	10,2	41,4	188	171	-9,4
Bolivia	12	10	11	5,5	-6,1	121	117	-3,0
Bélgica	6	5	10	102,7	70,9	100	79	-20,7
Brasil	4	6	8	43,1	112,1	41	55	33,9
Sudáfrica	2	6	6	-5,1	237,6	23	37	61,3
Alemania	1	3	3	-10,1	174,4	18	36	106,2
Canadá	4	0	1	312,6	-84,0	41	35	-15,8
Ecuador	3	3	2	-31,3	-28,0	32	27	-15,7
Chile	2	2	2	3,1	-14,6	25	25	3,3
Resto	12	10	19	92,9	56,0	210	179	-14,7
Total	81	91	104	14,7	29,5	1 080	1 084	0,3

Nota:

Asia 3 5 6 38,5 92,2 58 56 -3,7

Norteamérica 27 29 25 -13,4 -6,9 345 372 7,6

Unión Europea 11 10 19 88,2 67,4 185 176 -5,1

Países Andinos ^{1/} 31 34 35 5,4 15,5 388 352 -9,5

Mercosur ^{2/} 5 6 9 45,5 84,7 51 65 28,5

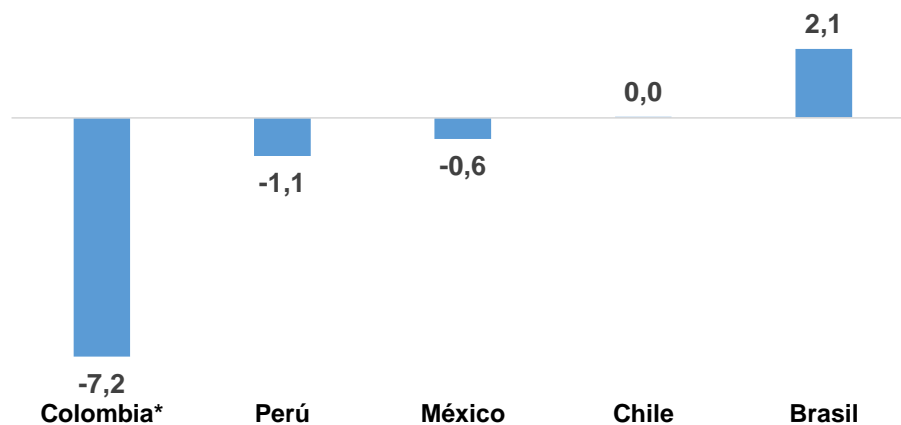
1/ Países Andinos: Bolivia, Chile, Colombia, Ecuador y Venezuela.

2/ Mercosur: Brasil, Argentina, Paraguay y Uruguay.

Fuente: Sunat.

15. Las exportaciones no tradicionales registraron caídas generalizadas en la región, con excepción de Brasil, aunque en el caso del Perú se han venido moderando a lo largo del año.

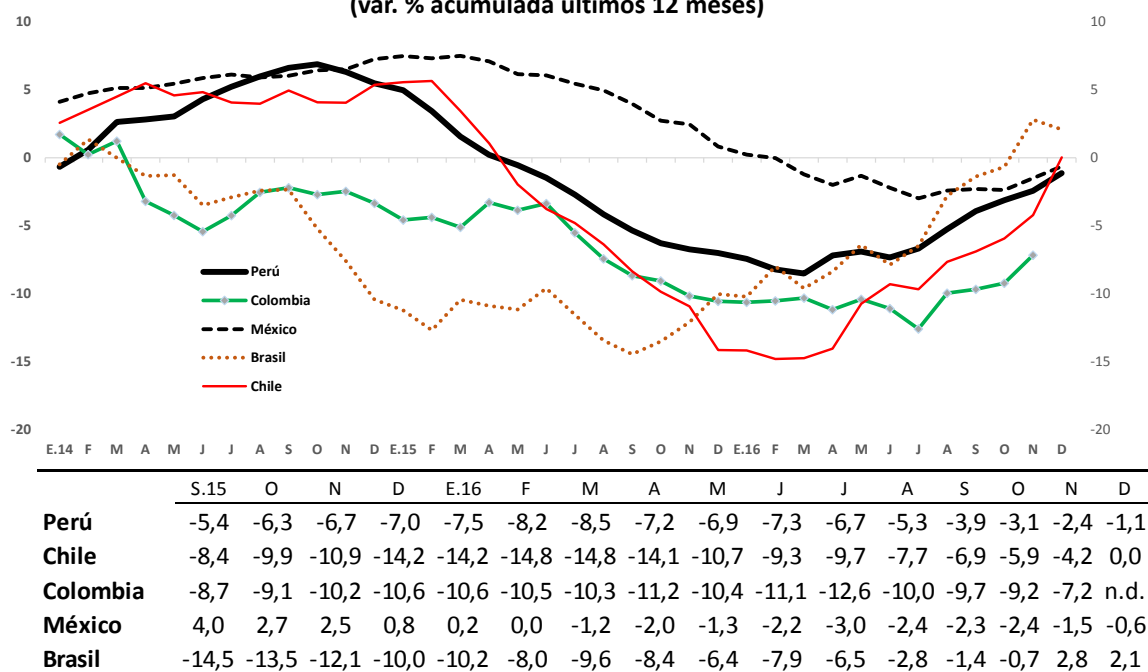
Gráfico 2
Var.% Exportaciones No Tradicionales ^{1/} : Diciembre
(Var. % acumulada últimos 12 meses)



* Comprende la variación acumulada a noviembre.

1/. Excluyen ventas de commodities.

Gráfico 3
Exportaciones no tradicionales de América Latina
(var. % acumulada últimos 12 meses)



NOTAS DE ESTUDIOS DEL BCRP

No. 9 – 3 de febrero de 2017

Importaciones

16. En diciembre, el valor de las importaciones totalizó US\$ 3 008 millones, monto superior en US\$ 5 millones (0,2 por ciento) al del mismo mes del año 2015, luego de la reducción observada en noviembre. Ello debido a los mayores precios de importación, que exhiben tasas positivas desde octubre de 2016. Las importaciones de insumos mantuvieron las tasas positivas observadas desde agosto en tanto que las de consumo se recuperaron luego de dos meses de tasas negativas.

En el año, las importaciones totalizaron US\$ 35 107 millones, monto inferior en 6,1 por ciento al registrado en 2015.

17. El índice de precios promedio de las importaciones se incrementó 2,9 por ciento, tercer mes de aumento, luego de mostrar reducciones durante la mayor parte del año como reflejo de los menores precios de insumos alimenticios e hidrocarburos. Este mes se observaron mayores precios de insumos (4,7 por ciento) y de bienes de consumo (2,2 por ciento).

En 2016, se registraron menores precios (3,0 por ciento) y volúmenes importados (3,2 por ciento).

Cuadro 14
IMPORTACIONES SEGÚN USO O DESTINO ECONÓMICO
(Millones de US\$)

	2015		2016		Diciembre		Año		
	Dic.		Nov.	Dic.	Var. % mes anterior	Var. % 12 meses	2015	2016	Var. %
TOTAL IMPORTACIONES	3 003		3 008	3 008	0,0	0,2	37 385	35 107	-6,1
1. BIENES DE CONSUMO	685		784	736	-6,1	7,5	8 791	8 612	-2,0
No duraderos	379		411	386	-6,0	1,8	4 767	4 636	-2,8
Principales alimentos	33		31	41	31,1	23,6	474	481	1,5
Resto	346		380	345	-9,1	-0,3	4 294	4 155	-3,2
Duraderos	306		373	350	-6,2	14,6	4 024	3 976	-1,2
2. INSUMOS	1 232		1 269	1 323	4,3	7,4	15 923	15 115	-5,1
Combustibles, lubricantes y conexos	292		354	425	20,2	45,6	3 671	3 800	3,5
Materias primas para la agricultura	105		111	105	-5,3	-0,1	1 237	1 211	-2,1
Materias primas para la industria	834		805	793	-1,4	-5,0	11 016	10 104	-8,3
3. BIENES DE CAPITAL	1 035		934	930	-0,4	-10,2	12 007	11 116	-7,4
Materiales de construcción	97		79	84	5,2	-14,0	1 420	1 112	-21,7
Para la agricultura	14		13	11	-12,0	-21,8	160	144	-10,1
Para la industria	696		628	588	-6,4	-15,5	7 842	7 271	-7,3
Equipos de transporte	228		214	247	15,6	8,7	2 583	2 588	0,2
4. OTROS BIENES	52		21	19	-8,9	-63,1	664	264	-60,2

Fuente: Sunat, ZofraTacna y MEF.

Cuadro 15
Importaciones - Diciembre 2016
(Variaciones Porcentuales)

	Volumen			Precio		
	mes anterior	últimos 12 meses	Acumulada	mes anterior	últimos 12 meses	Acumulada
Importaciones Totales	-1,1	-2,7	-3,2	1,1	2,9	-3,0
1. Bienes de Consumo	-6,1	5,2	-3,7	0,0	2,2	1,6
<i>No duraderos</i>	-5,7	-0,5	-4,2	-0,3	2,4	1,4
Alimentos	40,2	16,4	4,8	-6,5	6,2	-2,6
Arroz	-0,2	-10,2	21,6	-5,1	0,0	-7,0
Azúcar	166,8	97,3	0,4	-16,9	12,2	14,2
Lácteos	-32,3	-51,5	4,3	-0,1	-4,8	-14,7
Carnes	-14,9	14,4	-9,7	15,1	3,9	-13,4
Resto	-9,4	-2,3	-5,0	0,4	2,1	1,9
<i>Duraderos</i>	-6,5	12,2	-3,0	0,4	2,1	1,9
2. Insumos	1,8	2,7	4,4	2,4	4,7	-9,3
Alimentos	-10,9	-5,3	3,7	2,0	3,0	-7,8
Petróleo y derivados	7,1	4,3	19,8	10,2	34,4	-18,5
Insumos industriales	0,4	-1,1	-0,4	0,0	-1,3	-6,4
Plásticos	5,3	14,6	3,2	-1,3	0,5	-14,8
Hierro y acero	37,2	30,3	14,3	-0,2	3,2	-19,3
Textiles	-5,0	-0,6	-2,0	1,0	0,9	-5,8
Papeles	-1,3	-4,8	4,9	1,1	-4,2	-8,0
Productos químicos	-23,8	-21,4	18,5	-1,8	-9,5	-13,2
Químicos orgánicos	4,1	6,3	6,0	-1,8	-0,2	-12,0
Resto	0,5	-5,2	-6,4	0,0	-0,8	-0,5
3. Bienes de Capital	-0,8	-12,0	-9,1	0,4	2,1	1,9
Materiales de construcción	4,8	-15,7	-23,1	0,4	2,1	1,9
Resto de bienes de capital	-1,3	-11,6	-7,3	0,4	2,1	1,9

Fuente: Sunat, ZofraTacna y MEF.

18. En diciembre, las importaciones de bienes de consumo no duradero -excluyendo los principales alimentos- cayeron US\$ 1 millón (0,3 por ciento) al mantenerse las tasas negativas de los embarques durante la mayor parte del año. Este mes se registraron menores adquisiciones de medicamentos de uso humano, prendas de vestir y calzado.

Las compras de los **principales alimentos** crecieron US\$ 8 millones (23,6 por ciento), por mayor volumen adquirido de azúcar proveniente de Guatemala.

En el año las compras de bienes de consumo no duradero se redujeron US\$ 139 millones (3,2 por ciento). Se observaron menores importaciones de prendas de vestir (7,3 por ciento), calzado (6,4 por ciento) y perfumería y cosméticos (4,4 por ciento).

NOTAS DE ESTUDIOS DEL BCRP

No. 9 – 3 de febrero de 2017

Cuadro 16

PRINCIPALES BIENES IMPORTADOS DE CONSUMO NO DURADERO EXCLUYENDO PRINCIPALES ALIMENTOS
(Millones de US\$)

	2015	2016		Diciembre		Año		
	Dic.	Nov.	Dic.	Var. % mes anterior	Var. % 12 meses	2015	2016	Var. %
Total	346	380	345	-9,1	-0,3	4 294	4 155	-3,2
Medicamentos de uso humano	38	35	34	-1,3	-8,9	472	472	-0,1
Prendas de vestir	38	33	35	5,1	-8,2	502	465	-7,3
Calzado	35	39	32	-18,5	-7,4	375	351	-6,4
Perfumería y cosméticos	25	29	25	-15,1	-0,5	346	330	-4,4
Productos y preparados comestibles	21	24	23	-4,7	9,2	253	273	7,7
Juguetes	10	24	11	-53,5	6,4	168	159	-5,0
Artículos de papel o cartón	9	12	10	-15,1	8,9	124	127	2,3
Productos de limpieza	9	13	12	-1,6	45,4	123	140	13,9
Impresos	9	7	9	19,0	-3,8	93	83	-10,6
Artículos de materiales plásticos	7	8	8	-2,3	18,0	92	87	-5,4
Resto	146	155	146	-6,2	0,0	1746	1668	-4,5

Fuente: Sunat.

Cuadro 17

IMPORTACIONES DE PRINCIPALES ALIMENTOS: CONSUMO
(Millones de US\$)

	2015	2016		Diciembre		Año		
	Dic.	Nov.	Dic.	Var. % mes anterior	Var. % 12 meses	2015	2016	Var. %
TOTAL	33	31	41	31,1	23,6	473	481	1,5
ARROZ	12	12	11	-5,3	-10,2	134	152	13,9
<i>Volumen (miles tm)</i>	24	22	22	-0,2	-10,2	240	291	21,6
<i>Precio (US\$/tm)</i>	516	544	516	-5,1	0,0	557	522	-6,4
AZÚCAR	10	10	22	121,8	121,4	141	163	15,8
<i>Volumen (miles tm)</i>	24	18	48	166,8	97,3	369	370	0,4
<i>Precio (US\$/tm)</i>	407	549	456	-16,9	12,2	382	441	15,4
LÁCTEOS	7	5	3	-32,4	-53,8	124	108	-13,6
<i>Volumen (miles tm)</i>	2	2	1	-37,3	-45,7	42	46	9,0
<i>Precio (US\$/tm)</i>	2 885	2 274	2 451	7,7	-15,1	2 938	2 329	-20,7
CARNES	4	5	5	-2,1	18,8	74	58	-22,3
<i>Volumen (miles tm)</i>	2	2	2	-14,9	14,4	27	24	-9,7
<i>Precio (US\$/tm)</i>	2 466	2 225	2 561	15,1	3,9	2 764	2 377	-14,0

Fuente: Sunat.

19. Las importaciones de bienes de consumo duradero sumaron US\$ 350 millones en diciembre, superiores en US\$ 44 millones respecto a las de diciembre de 2015 por los mayores volúmenes adquiridos. Esto refleja principalmente las mayores compras de vehículos por US\$ 32 millones.

Cuadro 18

IMPORTACIONES DE PRINCIPALES BIENES DE CONSUMO DURADERO (Millones de US\$)

	2015	2016		Diciembre		Año		
	Dic.	Nov.	Dic.	Var. % mes anterior	Var. % 12 meses	2015	2016	Var. %
Total	306	373	350	-6,2	14,6	4 024	3 976	-1,2
Automóviles	104	132	136	2,6	30,2	1 484	1 550	4,5
Televisores	28	50	26	-47,4	-6,2	490	484	-1,2
Aparatos de uso doméstico	14	24	20	-18,9	36,0	235	219	-6,8
Muebles y accesorios de dormitorio	19	17	20	13,3	5,6	223	206	-7,6
Motocicletas	19	22	17	-23,5	-12,1	197	188	-4,5
Juegos y tragamonedas	16	17	21	24,0	32,8	181	167	-7,9
Artículos de materiales plásticos	13	13	14	12,4	9,5	152	149	-2,1
Maletas, enseres y maletines	13	11	14	32,9	10,5	100	89	-10,9
Enseres domésticos	6	11	9	-15,9	39,2	82	83	1,9
Radio receptores	4	9	7	-26,0	64,7	91	85	-6,6
Artículos de caucho	4	5	4	-0,9	4,1	55	54	-1,8
Grabadores o reproductores de sonido	2	4	3	-20,2	32,4	52	40	-23,7
Artículos manufacturados diversos	5	5	6	14,1	20,6	57	59	3,4
Artefactos y accesorios de alumbrado	6	5	5	-1,4	-23,8	65	69	5,9
Máquinas y aparatos eléctricos	4	3	3	-7,5	-34,8	45	35	-22,4
Resto	47	46	46	-0,2	-2,5	514	498	-3,2

Fuente: Sunat.

20. **En diciembre, el valor de las importaciones de insumos se incrementó US\$ 92 millones (7,4 por ciento) manteniéndose las tasas positivas de los volúmenes adquiridos de hidrocarburos, observado durante la mayor parte del año.** Este mes se registraron mayores compras de combustibles (45,6 por ciento).
21. **Las adquisiciones de insumos alimenticios fueron inferiores en US\$ 3 millones (2,5 por ciento) manteniéndose el comportamiento negativo de noviembre.** Este mes se observaron menores volúmenes adquiridos de trigo por 23 mil TM, proveniente de Canadá y frijol de soya por 13 mil TM, proveniente de Bolivia y Estados Unidos. Ello fue en parte compensado por el mayor volumen adquirido de maíz por 21 mil TM, proveniente de Argentina y Estados Unidos.

Cuadro 19
IMPORTACIONES DE PRINCIPALES ALIMENTOS: INSUMOS
(Millones de US\$)

	2015	2016		Diciembre		Año		
	Dic.	Nov.	Dic.	Var. %mes anterior	Var. %12 meses	2015	2016	Var. %
TOTAL	106	114	103	-9,1	-2,5	1 763	1 686	-4,4
TRIGO	26	37	17	-54,0	-34,4	486	391	-19,6
<i>Volumen (miles tm)</i>	102	170	80	-53,2	-22,3	1 876	1 772	-5,5
<i>Precio (US\$/tm)</i>	255	219	215	-1,8	-15,6	259	221	-14,9
MAÍZ Y/O SORGO	11	19	15	-21,2	38,5	485	524	7,9
<i>Volumen (miles tm)</i>	59	107	79	-26,1	35,2	2 682	3 038	13,3
<i>Precio (US\$/tm)</i>	183	176	188	6,7	2,4	181	172	-4,7
TOTAL SOYA	69	58	71	23,8	3,2	791	771	-2,5
<i>Volumen (miles tm)</i>	161	131	146	12,1	-8,9	1 797	1 840	2,4
<i>Precio (US\$/tm)</i>	430	441	487	10,5	13,2	440	419	-4,8
Aceite de soya	36	23	37	61,5	2,4	265	259	-2,4
<i>Volumen (miles tm)</i>	56	30	47	54,6	-16,4	376	357	-4,9
<i>Precio (US\$/tm)</i>	654	766	801	4,5	22,4	705	724	2,7
Frijol de soya	7	5	3	-46,2	-60,6	133	96	-27,5
<i>Volumen (miles tm)</i>	21	14	8	-42,8	-63,2	334	263	-21,4
<i>Precio (US\$/tm)</i>	350	398	375	-5,9	7,0	397	366	-7,8
Torta de soya	25	29	31	6,9	23,0	393	416	5,8
<i>Volumen (miles tm)</i>	84	87	92	5,9	9,8	1 087	1 220	12,2
<i>Precio (US\$/tm)</i>	302	335	338	0,9	12,0	362	341	-5,7

Fuente: Sunat.

22. El valor de las compras de petróleo y derivados fue superior en US\$ 114 millones (40,2 por ciento) reflejando los mayores volúmenes adquiridos durante la mayor parte del año. El resultado de este mes refleja además los mayores precios de importación del crudo y derivados. Los volúmenes importados se incrementaron 10,0 por ciento, por mayores adquisiciones de crudo (41,9 por ciento).

En el año 2016 se observó una ligera reducción de 0,6 por ciento en el valor de las importaciones de petróleo, principalmente por un efecto precio (caída de 17,6 por ciento) que contrarrestó la mejora anual del volumen, tanto de crudo (22,0 por ciento), como de derivados (19,4 por ciento).

NOTAS DE ESTUDIOS DEL BCRP

No. 9 – 3 de febrero de 2017

Cuadro 20
IMPORTACIONES DE PETRÓLEO

(Millones de US\$)

	2015	2016		Diciembre		Año		
	Dic.	Nov.	Dic.	Var. % mes anterior	Var. % 12 meses	2015	2016	Var %
IMPORTACIONES	285	338	399	18,0	40,2	3 569	3 549	-0,6
<i>Volumen (miles bls.)</i>	6 439	6 549	7 084	8,2	10,0	59 457	71 766	20,7
<i>Precio (US\$/bl)</i>	44,2	51,6	56,3	9,1	27,4	60	49,4	-17,6
CRUDO	90	140	189	35,3	110,9	1 552	1 551	0,0
<i>Volumen (miles bls.)</i>	2 646	3 196	3 755	17,5	41,9	29 657	36 182	22,0
<i>Precio (US\$/bl)</i>	33,9	43,7	50,4	15,1	48,6	52	43	-18,1
DERIVADOS	195	198	210	5,8	7,6	2 017	1 998	-1,0
<i>Volumen (miles bls.)</i>	3 793	3 354	3 329	-0,7	-12,2	29 800	35 584	19,4
<i>Precio (US\$/bl)</i>	51,4	59,1	63,0	6,6	22,6	68	56	-17,1
<i>Del cual:</i>								
Diesel	118	94	130	38,7	9,9	1 230	1 210	-1,6
<i>Volumen (miles bls.)</i>	2 334	1 606	2 121	32,1	-9,1	18 959	22 893	20,8
<i>Precio (US\$/bl)</i>	50,7	58,4	61,3	5,0	20,9	65	53	-18,5
Aceites Lubricantes	16	22	20	-7,9	23,2	232	216	-6,9
<i>Volumen (miles bls.)</i>	57	132	124	-6,1	119,9	1 179	1 035	-12,2
<i>Precio (US\$/bl)</i>	288,2	164,6	161,5	-1,9	-43,9	197	209	6,0
Gasolina	24	55	43	-20,5	83,1	357	393	10,0
<i>Volumen (miles bls.)</i>	431	953	714	-25,1	65,7	5 199	7 121	37,0
<i>Precio (US\$/bl)</i>	55,1	57,4	60,9	6,1	10,5	69	55	-19,7
Turbo Jet	35	23	12	-48,9	-67,1	171	132	-22,7
<i>Volumen (miles bls.)</i>	941	505	253	-50,0	-73,2	3 507	2 962	-15,5
<i>Precio (US\$/bl)</i>	37,7	45,3	46,3	2,1	22,8	49	45	-8,4

Fuente: Sunat.

23. Las adquisiciones de insumos industriales² fueron superiores en US\$ 3 millones (0,4 por ciento) con respecto a las de diciembre de 2015, retomando el crecimiento de octubre. Este mes se observaron mayores compras de hierro y acero (34,5 por ciento), plásticos (15,2 por ciento) y químicos orgánicos (6,1 por ciento).

En el año, las compras de insumos industriales se redujeron US\$ 573 millones (5,6 por ciento). Se observó menores compras de plásticos (12,1 por ciento), hierro y acero (8,8 por ciento) y textiles (7,7 por ciento).

² Esta categoría excluye a los alimentos y petróleo, crudo y derivados.

Cuadro 21
Importaciones Insumos Industriales

(Millones de US\$)

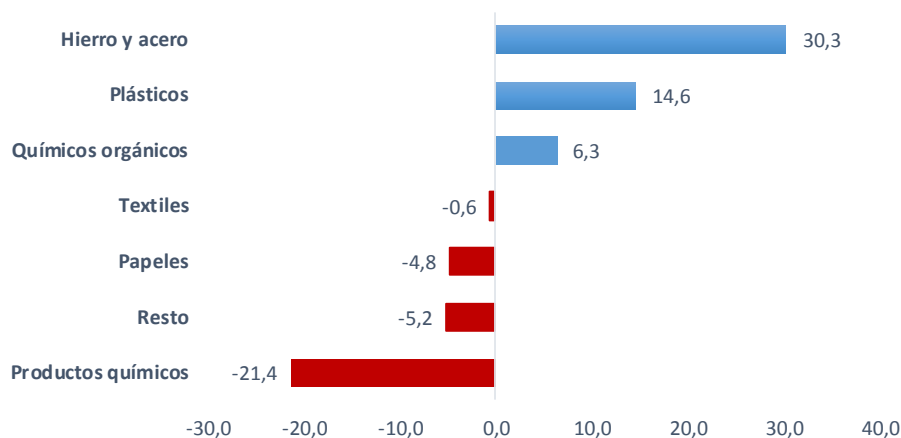
	2015	2016		Diciembre		Año		
	Dic.	Nov.	Dic.	Var. % mes anterior	Var. % 12 meses	2015	2016	Var. %
Total	800	808	803	-0,6	0,4	10 229	9 656	-5,6
Plásticos	90	100	103	4,0	15,2	1 275	1 120	-12,1
Hierro y acero	53	52	72	37,0	34,5	928	847	-8,8
Textiles	73	76	73	-4,1	0,3	967	893	-7,7
Papeles	49	45	45	-0,2	-8,8	560	541	-3,4
Productos químicos	82	78	58	-25,2	-28,8	867	894	3,2
Químicos orgánicos	42	44	45	2,3	6,1	540	504	-6,6
Resto	410	413	407	-1,5	-0,9	5 092	4 857	-4,6

Fuente: Sunat.

24. El volumen de adquisiciones de insumos industriales se redujo 1,1 por ciento respecto al de diciembre de 2015, por las menores compras de productos químicos (21,4 por ciento) y papeles (4,8 por ciento), compensadas por el aumento de hierro y acero (30,3 por ciento).

Gráfico 4
Volumen de Importaciones de Insumos Industriales
(Variación porcentual 12 meses)

Diciembre 2016: -1,1



NOTAS DE ESTUDIOS DEL BCRP

No. 9 – 3 de febrero de 2017

25. En diciembre, las importaciones de bienes de capital -excluyendo materiales de construcción- fueron inferiores en US\$ 92 millones (9,8 por ciento), manteniéndose las tasas negativas observadas durante todo el año. La caída del mes se explica por las menores compras del sector electricidad, pesca y minería. Ello fue compensado por mayores adquisiciones de los sectores hidrocarburos (US\$ 36 millones) y transportes (US\$18 millones). En el mes, continuaron las importaciones para la Refinería de Talara por US\$ 42 millones.

En el año, las compras de bienes de capital –excluyendo materiales de construcción– totalizaron US\$ 10 004 millones, exhibiendo una reducción de US\$ 585 millones (5,5 por ciento) por menores importaciones destinadas al sector de minería (36,7 por ciento) y electricidad (49,2 por ciento).

Cuadro 22
IMPORTACIÓN DE BIENES DE CAPITAL EXCLUYENDO MATERIALES DE CONSTRUCCIÓN
POR SECTORES ECONÓMICOS
(Millones de US\$)

Sector	2015	2016		Diciembre		Año		
	Dic.	Nov.	Dic.	Var. % mes anterior	Var. % 12 meses	2015	2016	Var. %
Total	938	854	846	-0,9	-9,8	10 586	10 004	-5,5
Agricultura	2	5	2	-57,5	-5,0	44	44	2,0
Pesca	30	1	0	-99,7	n.a.	31	3	-89,9
Hidrocarburos	16	23	52	121,4	n.a.	199	482	141,9
Minería	74	43	46	6,7	-38,0	1 073	679	-36,7
Manufactura	84	60	70	16,9	-15,9	832	784	-5,7
Construcción	21	14	15	5,0	-30,7	284	205	-27,6
Electricidad	119	22	9	-59,5	-92,6	574	292	-49,2
Transportes	109	136	139	2,0	27,8	1 397	1 610	15,2
Telecomunicaciones	61	71	56	-20,7	-7,2	1 045	878	-16,0
Del cual: Celulares	37	48	32	-33,4	-15,3	762	559	-26,7
Comercializadoras de Bienes de Capital	252	292	253	-13,4	0,5	3 113	3 083	-0,9
<i>Equipos de tecnología de la información</i>	64	109	82	-25,0	27,2	901	1 027	13,9
<i>Maquinaria y equipos diversos</i>	54	64	57	-11,2	5,5	662	645	-2,6
<i>Instrumentos de medicina y cirugía</i>	8	8	9	8,4	4,3	113	104	-8,3
<i>Equipos de oficina</i>	8	9	12	29,9	37,2	115	108	-5,9
<i>Servicios Financieros</i>	25	21	27	29,9	7,9	282	320	13,2
<i>Resto de comercializadoras</i>	91	81	67	-17,4	-27,1	1 039	880	-15,3
Resto	203	193	206	-7,8	1,5	2 069	1 990	-3,8

Fuente: Sunat y ZofraTacna.

26. En diciembre, la mejora de las importaciones reflejó las mayores compras a Corea del Sur (US\$ 34 millones), Ecuador (US\$ 30 millones) y Colombia (US\$ 29 millones). De las importaciones totales provenientes de China, el 41,6 por ciento correspondieron a bienes de capital y de las adquiridas de Estados Unidos, el 68,5 por ciento fueron de insumos.

NOTAS DE ESTUDIOS DEL BCRP

No. 9 – 3 de febrero de 2017

Cuadro 23
IMPORTACIONES SEGÚN LUGAR DE PROCEDENCIA
(Millones de US\$)

País	2015	2016		Diciembre		Año		
	Dic.	Nov.	Dic.	Var. % mes anterior	Var. % 12 meses	2015	2016	Var. %
China	675	692	675	-2,5	-0,1	8 358	7 950	-4,9
Estados Unidos	658	556	583	4,8	-11,4	7 432	6 689	-10,0
Brasil	180	194	163	-16,0	-9,7	1 851	2 031	9,7
México	129	159	116	-26,9	-10,0	1 830	1 647	-10,0
Corea del Sur	74	89	109	22,4	45,9	1 205	1 210	0,4
Chile	104	92	96	5,1	-7,0	1 210	1 155	-4,5
Colombia	89	141	118	-15,7	33,1	1 252	1 139	-9,0
Alemania	83	77	94	22,2	13,4	1 070	1 075	0,4
Ecuador	70	78	100	27,5	42,4	981	1 046	6,6
Japón	84	77	76	-0,9	-9,1	1 013	983	-3,0
Resto	857	854	879	2,9	2,5	11 182	10 182	-8,9
Total	3 003	3 008	3 008	0,0	0,2	37 385	35 107	-6,1

Nota:

Asia	1 093	1 107	1 118	1,1	2,4	13 917	13 307	-4,4
Norteamérica	840	770	738	-4,2	-12,2	9 960	8 958	-10,1
Unión Europea	336	361	376	3,9	11,9	4 302	4 177	-2,9
Países Andinos 1/	299	340	341	0,2	14,1	3 833	3 736	-2,5
Mercosur 2/	247	307	296	-3,5	19,8	3 001	3 164	5,4

1/ Países Andinos: Bolivia, Chile, Colombia, Ecuador y Venezuela.

Fuente: Sunat y ZofraTacna

Cuadro 24
DISTRIBUCIÓN DE LA IMPORTACIONES: PRINCIPALES LUGARES DE PROCEDENCIA
(Millones de US\$)

País	Diciembre			
	Total	Consumo	Insumos	Bienes de Capital
China	675	202	192	280
Estados Unidos	583	67	399	117
Brasil	163	27	57	79
México	116	50	27	38
Corea del Sur	109	22	59	28
Chile	96	28	54	14
Colombia	118	49	64	6
Alemania	94	19	28	47
Ecuador	100	10	89	1
Japón	76	30	14	33
Resto	879	233	340	287
Total	3 008	736	1 323	930

Nota: El total considera el rubro "otros".

Fuente: Sunat y ZofraTacna

NOTAS DE ESTUDIOS DEL BCRP

No. 9 – 3 de febrero de 2017

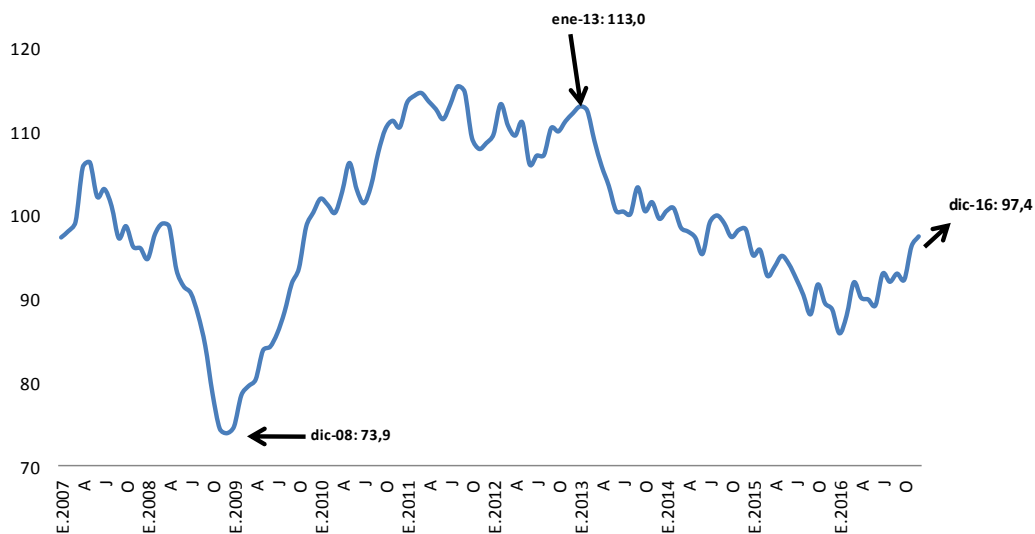
Términos de Intercambio

27. Los términos de intercambio crecieron 9,9 por ciento, respecto a diciembre de 2015, por mayores precios de exportación de cobre, oro y zinc.

Gráfico 5

Términos de Intercambio 2007-2016

(2007=100)



	E.2016	F	M	A	M	J	J	A	S	O	N	D
T I: Índice (2007=100)	85,8	88,0	91,9	90,1	89,9	89,2	93,0	92,0	93,0	92,3	96,2	97,4
var. período anterior	-3,2	2,5	4,5	-2,0	-0,2	-0,8	4,2	-1,0	1,1	-0,8	4,3	1,2
var. 12 meses	-9,8	-8,2	-0,9	-3,9	-5,5	-5,2	0,6	1,8	5,5	0,6	7,6	9,9
P X: Índice (2007=100)	93,4	94,8	99,3	98,2	98,6	99,3	103,4	102,0	103,2	103,0	107,1	109,7
var. período anterior	-3,7	1,6	4,7	-1,1	0,4	0,7	4,1	-1,3	1,2	-0,2	4,0	2,4
var. 12 meses	-16,0	-14,2	-7,3	-8,9	-10,1	-8,1	-1,9	0,1	4,0	0,9	7,6	13,1
P M: Índice (2007=100)	108,8	107,8	108,0	109,0	109,7	111,3	111,2	110,9	111,0	111,6	111,3	112,5
var. período anterior	-0,6	-0,9	0,2	0,9	0,6	1,5	-0,1	-0,3	0,1	0,6	-0,3	1,1
var. 12 meses	-6,8	-6,6	-6,5	-5,2	-4,9	-3,1	-2,6	-1,6	-1,4	0,2	0,0	2,9

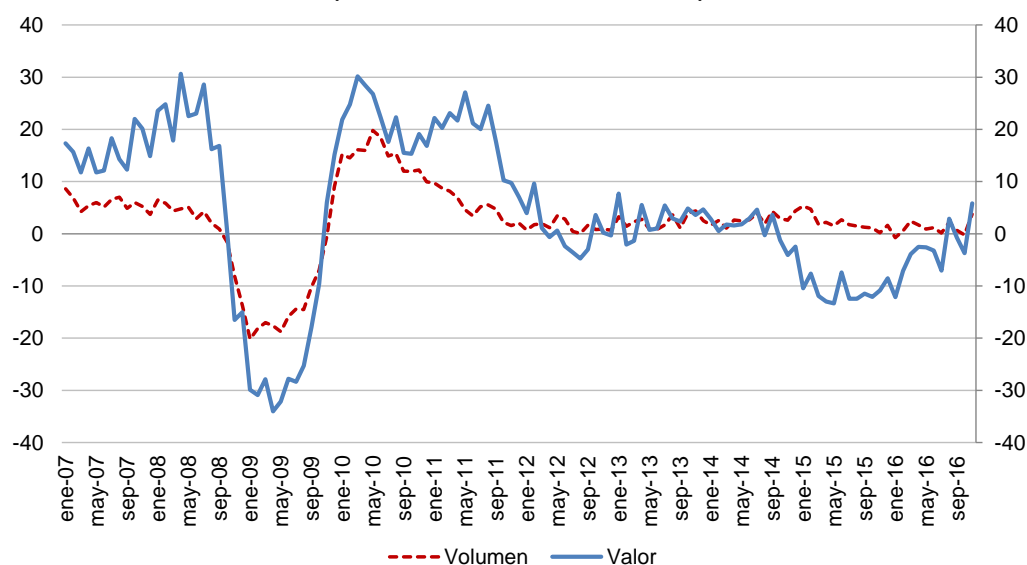
T I: Términos de intercambio PX: Precios de exportaciones PM: Precios de importaciones

Departamento de Estadísticas de Balanza de Pagos
 Subgerencia de Estadísticas Macroeconómicas
 Gerencia de Información y Análisis Económico
 Gerencia Central de Estudios Económicos
 3 de febrero de 2017

ANEXO 1: COMERCIO MUNDIAL NOVIEMBRE³

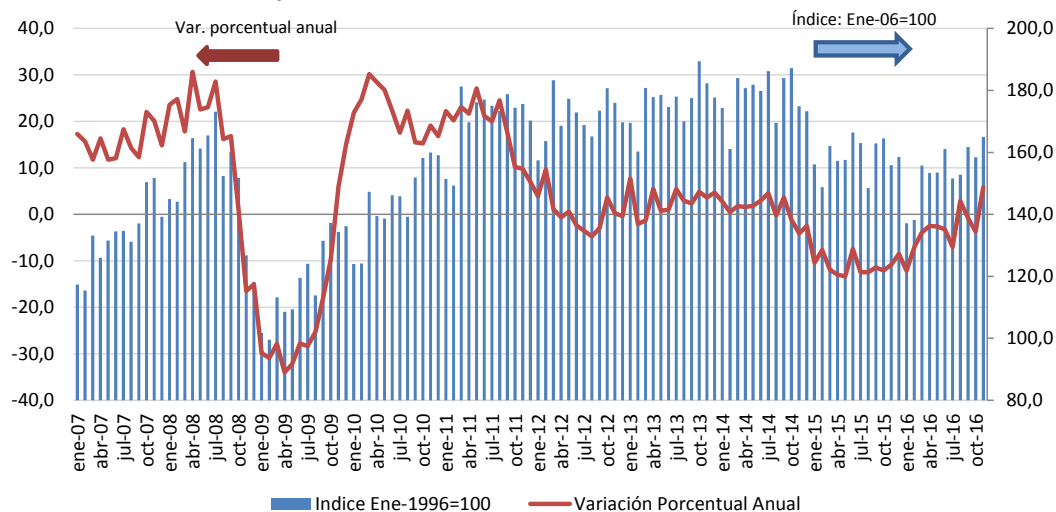
1. En noviembre de 2016, el valor de las exportaciones mundiales⁴ aumentó 5,8 por ciento respecto al registrado en el mes de noviembre de 2015, principalmente por el crecimiento de las exportaciones de las economías emergentes y la recuperación de los precios internacionales de los *commodities* en dicho periodo.

Exportaciones mundiales: volumen y valor
(variación % últimos doce meses)



Fuente: World Trade Monitor, OMC.

Valor de Exportaciones Mundiales
Var. porcentual anual e Índice Base enero 2006=100



Fuente: OMC

³ Nota elaborada por Jesús Ferreyra.

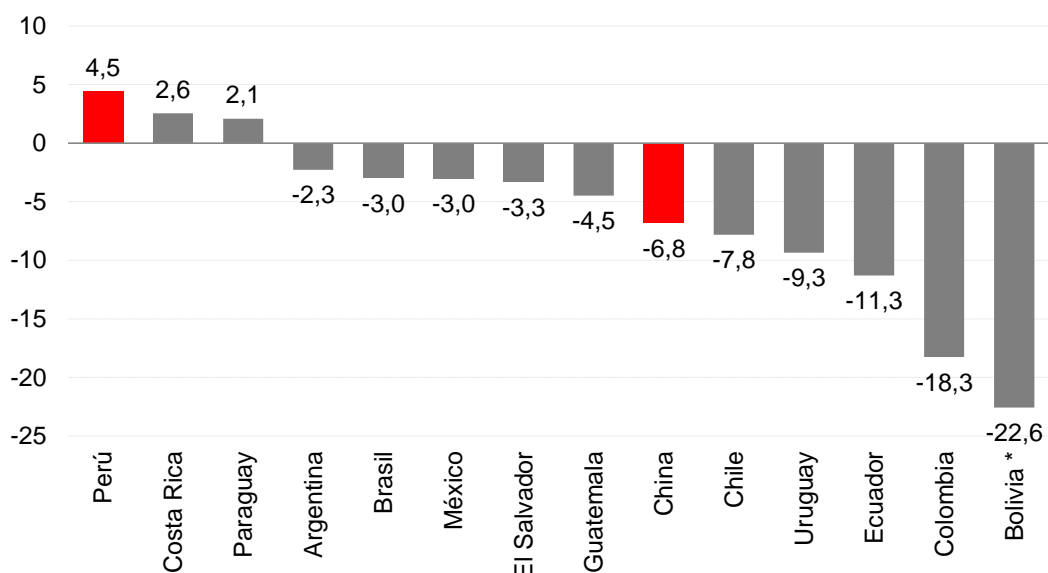
⁴ Con datos mensuales provisionales de la OMC para una muestra de 70 países. Indicador adelantado con el 90 por ciento del comercio mundial.

2. El incremento del valor de las exportaciones mundiales estuvo asociado a mayores ventas de América Latina, Asia, Europa y Norteamérica.

- a. **América Latina** (incremento de 13,3 por ciento anual): aumento del valor de las exportaciones de Argentina (20,5 por ciento), Brasil (17,5 por ciento), Perú (13,4 por ciento), Colombia (12,6 por ciento), Ecuador (7,5 por ciento) y Chile (4,1 por ciento).

Sin embargo, en términos acumulados (diciembre 2015-noviembre 2016 versus diciembre 2014-noviembre 2015), el valor de las exportaciones de los principales países de América Latina se redujo, por Colombia (18,3 por ciento), Ecuador (11,3 por ciento), Chile (7,8 por ciento), Brasil (3,0 por ciento) y Argentina (2,3 por ciento); contrarrestado parcialmente por el incremento del valor de las exportaciones de Perú (4,5 por ciento) en el mismo periodo.

**Valor de Exportaciones en América Latina y China
variación porcentual anual
diciembre 2014 - noviembre 2015 respecto a diciembre 2015 -
noviembre 2016**



Fuente: OMC

* Exportaciones a octubre de 2016.

- b. **Asia** (aumentó 5,7 por ciento anual): incremento de ventas al exterior de Indonesia (21,4 por ciento), Japón (13,4 por ciento), Tailandia (10,2 por ciento), Hong Kong (8,8 por ciento), Singapur (8,3 por ciento), Malasia (7,1 por ciento), Corea del Sur (2,5 por ciento), India (2,3 por ciento), China (10,0 por ciento anual). Este resultado estuvo parcialmente compensado por menores ventas de Filipinas (7,5 por ciento).
- c. **Europa** (incremento de 5,6 por ciento): aumentó el valor de las exportaciones de España (9,1 por ciento), Italia (6,3 por ciento), Alemania (6,1 por ciento) y Francia (3,3 por ciento); contrarrestado parcialmente por el incremento del valor de las exportaciones de Reino Unido (3,5 por ciento).

NOTAS DE ESTUDIOS DEL BCRP

No. 9 – 3 de febrero de 2017

d. **Norteamérica** (aumento de 4,9 por ciento): incremento de las exportaciones de México (11,1 por ciento), Canadá (7,5 por ciento) y Estados Unidos (2,6 por ciento).

3. El incremento del valor de las exportaciones mundiales en noviembre de 2016 respecto a similar periodo del año previo, reflejó principalmente las mayores exportaciones de las economías emergentes (6,2 por ciento), a pesar de la desaceleración del crecimiento de las exportaciones de las economías del BRIC; y también de las economías miembros del G7 (5,0 por ciento).

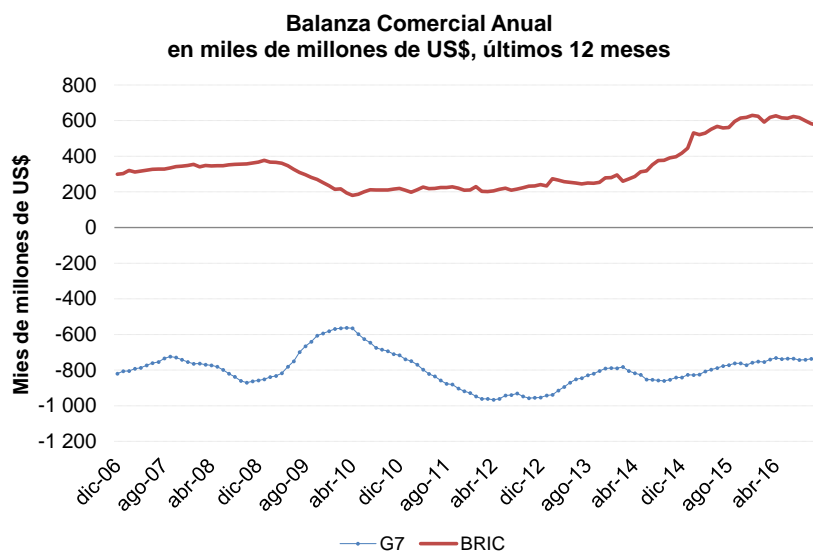
Exportaciones Mensuales

	Millones de US\$					Var. % anual				
	dic-12	dic-13	dic-14	dic-15	nov-16	dic-12	dic-13	dic-14	dic-15	nov-16
EUA	130 728	131 956	133 746	119 939	123 475	3,0	0,9	1,4	-10,3	2,6
Canadá	36 794	37 492	39 474	33 499	34 636	-4,8	1,9	5,3	-15,1	7,5
Alemania	102 510	111 589	109 932	99 842	117 254	-8,1	8,9	-1,5	-9,2	6,1
Reino Unido	37 654	42 841	39 050	40 636	36 437	-6,8	13,8	-8,8	4,1	-3,5
Francia	43 340	47 519	45 324	41 493	42 770	-7,4	9,6	-4,6	-8,5	3,3
Italia	39 289	42 981	41 161	37 261	40 089	-4,9	9,4	-4,2	-9,5	6,3
Japón	63 397	59 076	57 762	51 982	55 348	-12,2	-6,8	-2,2	-10,0	13,4
TOTAL G7	453 712	473 454	466 449	424 653	450 009	-5,0	4,4	-1,5	-9,0	5,0
Brasil	19 748	20 846	17 491	16 783	16 221	-10,8	5,6	-16,1	-4,0	17,5
Rusia	48 568	49 366	38 093	28 746	26 648	-5,4	1,6	-22,8	-24,5	4,9
India	25 458	26 393	26 155	22 593	20 010	0,4	3,7	-0,9	-13,6	2,3
China	199 112	207 367	227 430	223 136	196 806	14,0	4,1	9,7	-1,9	0,1
TOTAL BRIC	292 886	303 972	309 168	291 259	259 684	7,1	3,8	1,7	-5,8	1,7
MUNDO 1/	1 356 696	1 420 218	1 385 089	1 267 268	1 319 292	-0,3	4,7	-2,5	-8,5	5,8

Fuente: OMC

1/ Reporte mensual de OMC de las 70 principales economías.

4. Los superávits de cuenta corriente de las economías del BRIC continuaron elevados, aunque disminuyeron ligeramente; mientras que los países miembros del G7 vienen mantenido sus déficits comerciales relativamente estables.



Fuente: OMC

NOTAS DE ESTUDIOS DEL BCRP

No. 9 – 3 de febrero de 2017

5. En noviembre, el volumen⁵ de las exportaciones mundiales se incrementó 3,8 por ciento respecto a similar mes de 2015, impulsado principalmente por los mayores embarques de las economías emergentes (5,4 por ciento), y en menor medida por el crecimiento del volumen de las exportaciones de los países avanzados (2,4 por ciento anual).

El mayor volumen exportado por las **economías avanzadas** se debió a mayores envíos de Japón (5,1 por ciento), la Eurozona (2,7 por ciento) y Estados Unidos (1,2 por ciento).

El incremento del volumen de las exportaciones de las **economías emergentes** estuvo asociado a mayores exportaciones de América Latina (6,4 por ciento), Asia emergente (5,5 por ciento), Europa Central y del Este (4,8 por ciento) y África y Medio Oriente (4,1 por ciento).

Volumen de Exportaciones Mundiales (Variación porcentual últimos 12 meses)

	dic-11	dic-12	dic-13	dic-14	dic-15	nov-16
Economías Avanzadas	2,8	-1,6	3,0	4,1	0,4	2,4
Estados Unidos	5,6	2,7	2,2	3,6	-4,0	1,2
Japón	-5,1	-7,0	4,6	6,0	-2,3	5,1
Eurozona	3,2	-1,4	2,3	3,9	0,6	2,7
Otra economías avanzadas	3,2	-3,3	4,8	4,3	4,3	1,6
Economías Emergentes	1,1	3,6	1,9	4,7	3,1	5,4
Asia Emergente	-0,6	6,7	2,0	4,8	1,8	5,5
Europa Central y del Este	1,7	-2,7	2,3	-5,0	11,8	4,8
América Latina	4,6	-0,4	0,8	12,1	5,2	6,4
África y Medio Oriente	5,9	-3,2	1,9	3,0	3,1	4,1
Exportaciones Mundiales	2,0	0,7	2,5	4,4	1,6	3,8

Fuente: World Trade Monitor

⁵ Con datos mensuales del World Trade Monitor.