

# NOTAS DE ESTUDIOS DEL BCRP

No.76 – 4 de noviembre de 2016

## Balanza Comercial – Setiembre 2016<sup>1</sup>

### Balanza Comercial

1. Las **exportaciones** ascendieron a US\$ 3 195 millones en setiembre, superiores en 18,0 por ciento a las de setiembre de 2015, con lo que se acumularon US\$ 25 717 millones en los nueve primeros meses del año. En el mes, las ventas al exterior de productos tradicionales fueron US\$ 2 275 millones y los envíos no tradicionales ascendieron a US\$ 912 millones.

Las **importaciones** fueron US\$ 3 174 millones en el mes y US\$ 25 888 millones en el acumulado del año. La mayor parte de las importaciones del mes correspondieron a insumos (US\$ 1 361 millones), seguido de bienes de capital (US\$ 948 millones) y de bienes de consumo (US\$ 838 millones).

En setiembre el **saldo de la balanza comercial** fue positivo en US\$ 20 millones. En los nueve primeros meses del año se acumula un déficit de US\$ 171 millones, inferior al déficit de US\$ 3 017 millones registrado en similar periodo del año anterior.

### Cuadro 1 BALANZA COMERCIAL

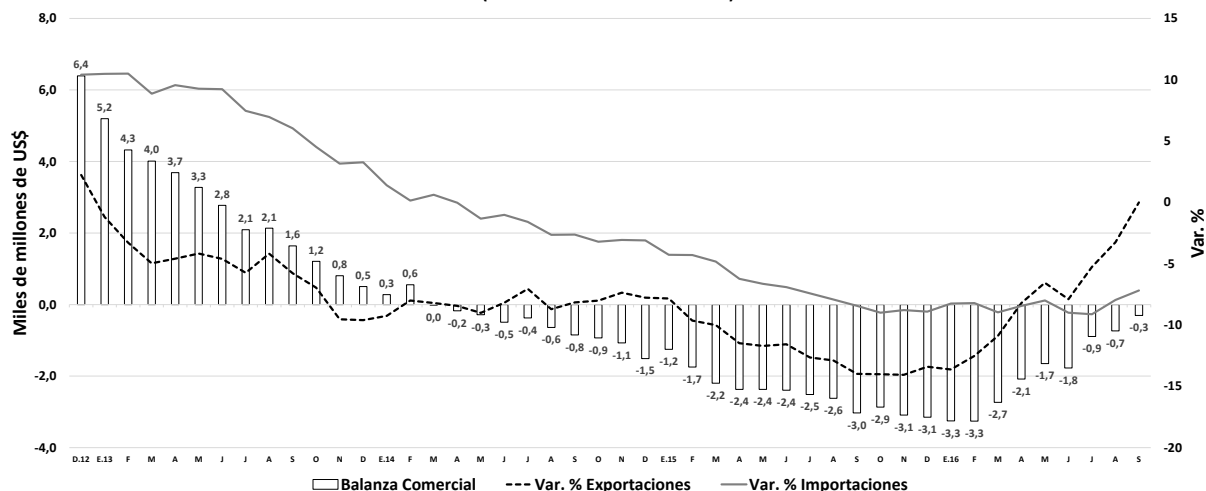
(Millones de US\$)

	2015	2016		Setiembre		Enero - Setiembre		
	Set.	Ago.	Set.	Var. %mes anterior	Var. %12 meses	2015	2016	Var. %
<b>1. EXPORTACIONES</b>	<b>2 706</b>	<b>3 194</b>	<b>3 195</b>	<b>0,0</b>	<b>18,0</b>	<b>25 029</b>	<b>25 717</b>	<b>2,8</b>
Productos tradicionales	1 839	2 306	2 275	-1,3	23,7	17 125	18 094	5,7
Productos no tradicionales	862	880	912	3,7	5,8	7 840	7 555	-3,6
Otros	6	8	7	-12,2	22,1	64	68	6,0
<b>2. IMPORTACIONES</b>	<b>3 117</b>	<b>3 163</b>	<b>3 174</b>	<b>0,4</b>	<b>1,9</b>	<b>28 045</b>	<b>25 888</b>	<b>-7,7</b>
Bienes de consumo	802	794	838	5,5	4,5	6 488	6 322	-2,6
Insumos	1 337	1 406	1 361	-3,2	1,8	12 151	11 122	-8,5
Bienes de capital	970	947	948	0,1	-2,3	8 975	8 230	-8,3
Otros bienes	7	16	27	71,2	280,1	432	213	-50,6
<b>3. BALANZA COMERCIAL</b>	<b>-410</b>	<b>30</b>	<b>20</b>			<b>-3 017</b>	<b>-171</b>	

Fuente: Sunat y BCRP

<sup>1</sup> Elaborado por César Vásquez.

**Gráfico 1**  
**Balanza Comercial**  
(Acumulado últimos 12 meses)



## Exportaciones

- El valor de las exportaciones se incrementó 18,0 por ciento por mayores embarques de productos **tradicionales** (US\$ 437 millones ó 23,7 por ciento), principalmente cobre (US\$ 177 millones), oro (US\$ 116 millones) y café (US\$ 10 millones). Las **exportaciones no tradicionales** subieron (US\$ 50 millones ó 5,8 por ciento).

En setiembre, el volumen exportado se incrementó 14,2 por ciento, lo que se explica principalmente por los mayores embarques de cobre, café, oro y productos no tradicionales agropecuarios y pesqueros. Los precios de exportación se incrementaron 3,4 por ciento por mayores precios de productos tradicionales (6,5 por ciento).

**Cuadro 2**  
**EXPORTACIONES POR GRUPO DE PRODUCTOS**  
(Millones de US\$)

	2015	2016		Setiembre		Enero - Setiembre		
	Set.	Ago.	Set.	Var. % mes anterior	Var. % 12 meses	2015	2016	Var. %
<b>1. Productos tradicionales</b>	<b>1 839</b>	<b>2 306</b>	<b>2 275</b>	<b>-1,3</b>	<b>23,7</b>	<b>17 125</b>	<b>18 094</b>	<b>5,7</b>
Pesqueros	160	169	130	-23,0	-18,8	1 133	1 073	-5,3
Agrícolas	114	128	122	-4,3	7,6	414	491	18,4
Mineros	1 424	1 849	1 840	-0,5	29,2	13 792	15 166	10,0
Petróleo y gas natural	141	160	183	14,1	29,8	1 785	1 365	-23,5
<b>2. Productos no tradicionales</b>	<b>862</b>	<b>880</b>	<b>912</b>	<b>3,7</b>	<b>5,8</b>	<b>7 840</b>	<b>7 555</b>	<b>-3,6</b>
Agropecuarios	332	376	382	1,7	15,0	2 954	3 105	5,1
Pesqueros	61	75	87	16,8	43,1	738	639	-13,4
Textiles	113	102	98	-4,1	-13,2	1 014	889	-12,3
Maderas y papeles, y sus manufacturas	27	27	31	16,7	14,9	270	229	-15,3
Químicos	122	107	110	3,2	-9,4	1 047	1 001	-4,4
Minerales no metálicos	64	54	53	-0,9	-16,6	513	466	-9,2
Sidero-metalúrgicos y joyería	86	95	103	8,3	19,9	829	797	-3,9
Metal-mecánicos	43	32	34	6,4	-21,4	365	325	-10,7
Otros 1/	14	13	14	4,3	-5,8	109	104	-4,9
<b>3. Otros 2/</b>	<b>6</b>	<b>8</b>	<b>7</b>	<b>-12,2</b>	<b>22,1</b>	<b>64</b>	<b>68</b>	<b>6,0</b>
<b>4. TOTAL EXPORTACIONES</b>	<b>2 706</b>	<b>3 194</b>	<b>3 195</b>	<b>0,0</b>	<b>18,0</b>	<b>25 029</b>	<b>25 717</b>	<b>2,8</b>

1/ Incluye pieles y cueros y artesanías, principalmente.

2/ Comprende la venta de combustibles y alimentos a naves extranjeras y la reparación de bienes de capital.

Fuente: Sunat y BCRP

**Cuadro 3**  
**Exportaciones - Setiembre 2016**  
(Variaciones porcentuales)

	Volumen			Precio		
	mes anterior	últimos 12 meses	Acumulada	mes anterior	últimos 12 meses	Acumulada
<b>Total</b>	<b>-0,4</b>	<b>14,2</b>	<b>10,5</b>	<b>0,4</b>	<b>3,4</b>	<b>-7,4</b>
<b>Tradicionales</b>	<b>-2,0</b>	<b>16,2</b>	<b>15,7</b>	<b>0,7</b>	<b>6,5</b>	<b>-9,5</b>
Harina de pescado	-27,4	-11,9	1,8	-2,0	4,9	-8,9
Café	-1,2	11,6	34,6	3,7	-2,2	-19,1
Cobre	-10,0	40,9	46,3	2,1	-7,9	-19,0
Oro	14,9	2,2	2,1	-1,0	17,9	6,8
Zinc	-30,3	-15,4	-9,5	0,7	26,3	-7,4
Petróleo crudo y derivados	26,2	28,4	1,2	3,9	-4,4	-27,3
<b>No tradicionales</b>	<b>3,9</b>	<b>8,0</b>	<b>-0,7</b>	<b>-0,2</b>	<b>-2,0</b>	<b>-2,9</b>
Agropecuario	2,0	14,2	4,9	-0,3	0,7	0,2
Textil	-9,4	-13,4	-9,1	5,8	0,3	-3,5
Pesquero	33,1	53,0	-20,2	-12,3	-6,5	9,0
Químico	6,3	-2,8	6,3	-2,9	-6,8	-10,1
Siderometalúrgico	4,1	14,2	8,5	4,0	5,0	-11,9

Fuente: Sunat y BCRP

3. El valor de las exportaciones tradicionales se incrementó 23,7 por ciento respecto al de setiembre de 2015, por mayores embarques a Estados Unidos (oro, zinc, molibdeno y café), China (cobre concentrado y refinado, zinc concentrado, hierro y molibdeno) y Japón (cobre, plomo y hierro).

# NOTAS DE ESTUDIOS DEL BCRP

No.76 – 4 de noviembre de 2016

El **precio** promedio de los productos tradicionales se incrementó 6,5 por ciento, y el índice de **volumen** embarcado exportado 16,2 por ciento. Este último resultado se explica por los mayores envíos de cobre (40,9), café (11,6 por ciento), oro (2,2 por ciento) y petróleo crudo y derivados (28,4 por ciento).

## Cuadro 4

### PRINCIPALES DESTINOS: EXPORTACIONES TRADICIONALES

(Millones de US\$)

País	2015	2016		Setiembre		Enero - Setiembre		
	Set.	Ago.	Set.	Var. % mes anterior	Var. % 12 meses	2015	2016	Var. %
China	518	655	603	-8,0	16,5	4 886	5 506	12,7
Estados Unidos	212	310	370	19,4	74,1	1 521	2 087	37,2
Suiza	205	197	225	14,2	9,6	1 995	1 903	-4,6
Canadá	152	137	115	-16,7	-24,8	1 675	1 142	-31,8
Corea del Sur	82	72	81	13,3	-1,6	649	810	24,9
Japón	25	146	84	-42,4	233,4	730	782	7,1
Brasil	54	92	50	-45,9	-8,7	572	651	13,9
Bolivia	69	63	65	2,3	-5,6	602	571	-5,1
India	53	65	157	143,7	195,9	270	546	102,3
Alemania	69	57	61	7,3	-12,5	503	437	-13,2
Resto	398	513	466	-9,2	17,1	3 722	3 658	-1,7
<b>Total</b>	<b>1 839</b>	<b>2 306</b>	<b>2 275</b>	<b>-1,3</b>	<b>23,7</b>	<b>17 125</b>	<b>18 094</b>	<b>5,7</b>
<b>Nota:</b>								
Asia	761	1 091	996	-8,7	30,9	6 903	8 505	23,2
Norteamérica	386	483	498	3,1	28,9	3 411	3 414	0,1
Unión Europea	276	257	272	6,0	-1,5	2 378	2 057	-13,5
Países Andinos <sup>1/</sup>	89	100	131	30,3	46,4	1 155	988	-14,4
Mercosur <sup>2/</sup>	57	94	53	-44,2	-8,1	607	683	12,5

1/ Países Andinos: Bolivia, Chile, Colombia, Ecuador y Venezuela.

2/ Mercosur: Brasil, Argentina, Paraguay y Uruguay.

Fuente: Sunat.

- Con respecto a setiembre de 2015, el volumen embarcado de cobre aumentó 39,1 por ciento (54 mil TM) por los mayores envíos de cobre concentrado de Cerro Verde, Las Bambas, Antamina y Antapaccay. En el primer caso, por ampliación de planta que se encuentra operativa desde inicios de 2016; y en caso de Las Bambas, por inicio de operaciones a partir de este año.

# NOTAS DE ESTUDIOS DEL BCRP

No.76 – 4 de noviembre de 2016

**Cuadro 5**  
**Principales empresas exportadoras de cobre**  
(Miles de tm)

	2015	2016		Setiembre		Enero - Setiembre			
	Set.	Ago.	Set.	Var. % mes anterior	Var. % 12 meses	2015	2016	(ii)-(i)	Var. %
<b>Total</b>	<b>138</b>	<b>215</b>	<b>192</b>	<b>-10,8</b>	<b>39,1</b>	<b>1179</b>	<b>1741</b>	<b>561</b>	<b>47,6</b>
<b>Refinado</b>	<b>12</b>	<b>24</b>	<b>29</b>	<b>17,5</b>	<b>132,1</b>	<b>199</b>	<b>230</b>	<b>32</b>	<b>16,0</b>
Southern	10	22	26	19,5	152,8	180	204	24	13,4
Resto	2	3	3	0,0	25,0	19	26	8	41,5
<b>Concentrado</b>	<b>126</b>	<b>191</b>	<b>163</b>	<b>-14,5</b>	<b>29,9</b>	<b>981</b>	<b>1510</b>	<b>529</b>	<b>54,0</b>
Cerro Verde	22	60	40	-33,9	84,2	162	447	285	176,1
Antamina	23	32	36	10,2	51,8	262	321	59	22,5
Antapaccay	13	21	14	-33,4	6,2	114	145	31	27,6
Las Bambas	0	12	20	70,3	n.a	0	128	128	-.-
Constancia	16	16	9	-42,3	-41,2	55	114	59	107,5
Chinalco	14	18	14	-21,2	-2,3	104	106	1	1,2
Trafigura	14	12	16	35,4	10,0	97	80	-17	-17,6
Glencore Perú	3	6	3	-49,6	-13,2	26	35	8	31,9
Resto	20	15	12	-17,1	-38,2	160	134	-26	-16,2

Fuente: Sunat

5. El volumen exportado de oro se incrementó 2,2 por ciento (11 mil onzas troy) en setiembre respecto a similar mes de 2015, por mayores embarques de Buenaventura, Aurífera Retamas y Barrick.

**Cuadro 6**  
**Principales empresas exportadoras de oro**  
(miles de onzas troy)

	2015	2016		Setiembre		Enero - Setiembre		
	Set.	Ago.	Set.	Var. % mes anterior	Var. % 12 meses	2015	2016	Var. %
<b>Total</b>	<b>501</b>	<b>446</b>	<b>512</b>	<b>14,9</b>	<b>2,2</b>	<b>4148</b>	<b>4233</b>	<b>2,1</b>
Yanacocha	81	55	48	-12,0	-40,6	702	488	-30,6
Barrick	40	29	41	42,6	4,6	454	396	-12,8
Buenaventura	32	20	48	142,8	49,8	272	246	-9,6
Minera Horizonte	21	14	21	50,1	-2,0	171	145	-15,5
La Arena (Río Alto)	17	17	8	-50,7	-51,1	160	121	-24,5
Aurífera Retamas	15	14	20	40,5	30,9	127	136	7,0
Aruntani	12	7	5	-24,8	-55,8	123	79	-35,5
Comercializadoras	131	170	195	14,7	48,5	979	1467	49,8
Resto de mineras	152	121	126	4,1	-17,1	1159	1156	-0,2

Fuente: Sunat

# NOTAS DE ESTUDIOS DEL BCRP

No.76 – 4 de noviembre de 2016

6. El valor de las exportaciones de **productos no tradicionales** aumentó 5,8 por ciento, principalmente por las mayores ventas de arándanos frescos, productos de zinc, pota congelada, alimento para camarones y tangelo.

En setiembre el índice de **volumen** embarcado de productos no tradicionales se incrementó 8,0 por ciento en términos anuales, por mayores envíos de productos agropecuarios, pesqueros y sidero-metalúrgicos. El **precio** promedio de estos productos disminuyó en 2,0 por ciento.

**Cuadro 7**  
**PRINCIPALES PRODUCTOS: EXPORTACIONES NO TRADICIONALES**  
(Millones de US\$)

	2015	2016		Setiembre		Enero - Setiembre		
	Set.	Ago.	Set.	Var. % mes anterior	Var. % 12 meses	2015	2016	Var. %
<b>TOTAL</b>	<b>862</b>	<b>880</b>	<b>912</b>	<b>3,7</b>	<b>5,8</b>	<b>7840</b>	<b>7555</b>	<b>-3,6</b>
<i>del cual:</i>								
Arándanos	17	14	52	259,1	196,8	36	93	160,9
Productos de zinc	11	25	25	0,9	130,9	148	164	11,2
Pota congelada	12	19	23	17,3	83,0	164	131	-20,3
Alimento para camarones	7	16	16	-1,9	116,8	103	114	10,2
Tangelo	3	29	10	-64,1	271,5	47	84	80,6
Conchas de abanico congeladas	4	6	8	19,7	98,0	61	44	-27,9
Colas de langostinos con caparazon congeladas	5	7	8	19,2	78,2	63	68	8,8
Ácido carmínico	3	4	6	49,7	102,1	24	44	88,4
Soda caustica	2	3	5	48,5	185,2	23	27	18,8
Laminados flexibles	9	8	12	46,9	32,3	114	98	-13,7
Otras hortalizas preparadas	14	13	17	24,5	20,1	79	84	6,2

Fuente: Sunat

En lo que va del año, las exportaciones al Reino Unido registraron una mejora de US\$ 17 millones (8,8 por ciento), principalmente por mayores ventas de paltas frescas, tangelo y arándanos. Por el contrario, las ventas a China se redujeron US\$ 85 millones (32,3 por ciento), por menores envíos de pota en conserva, pota congelada y uvas frescas.

### Cuadro 8

#### PRINCIPALES DESTINOS: EXPORTACIONES NO TRADICIONALES

(Millones de US\$)

País	2015	2016		Setiembre		Enero - Setiembre		
	Set.	Ago.	Set.	Var. % mes anterior	Var. % 12 meses	2015	2016	Var. %
Estados Unidos	259	243	265	9,0	2,4	2 077	2 083	0,3
Países Bajos	57	66	58	-11,7	2,2	514	595	15,7
Chile	53	51	47	-9,0	-12,5	520	460	-11,4
Colombia	52	57	51	-10,6	-1,2	479	434	-9,4
Ecuador	47	52	51	-1,4	8,9	461	414	-10,1
España	35	45	44	-1,8	25,4	319	382	20,0
Bolivia	53	44	44	-0,6	-17,2	406	374	-8,0
Brasil	37	31	31	-0,2	-15,8	284	254	-10,5
Reino Unido	19	30	27	-11,0	43,9	198	215	8,8
China	19	17	20	15,1	7,6	265	179	-32,3
México	21	15	19	33,4	-8,5	193	166	-14,1
Alemania	21	20	22	8,1	4,7	164	163	-0,8
Resto	190	208	233	12,0	22,7	1 961	1 837	-6,3
<b>Total</b>	<b>862</b>	<b>880</b>	<b>912</b>	<b>3,7</b>	<b>5,8</b>	<b>7 840</b>	<b>7 555</b>	<b>-3,6</b>
<b>Nota:</b>								
Asia	58	71	78	8,9	34,0	766	670	-12,6
Norteamérica	292	275	303	10,2	3,5	2 409	2 382	-1,1
Unión Europea	182	220	213	-3,4	16,8	1 707	1 835	7,5
Países Andinos <sup>1/</sup>	216	212	199	-6,3	-7,7	1 999	1 739	-13,0
Mercosur <sup>2/</sup>	50	42	46	9,6	-7,3	374	348	-7,0

1/ Países Andinos: Bolivia, Chile, Colombia, Ecuador y Venezuela.

2/ Mercosur: Brasil, Argentina, Paraguay y Uruguay.

Fuente: Sunat.

7. El valor de las exportaciones de **productos agropecuarios** se incrementó 15,0 por ciento respecto a setiembre de 2015, reflejo de mayores envíos de arándanos (US\$ 34 millones), alimento para camarones (US\$ 9 millones) y tangelo (US\$ 8 millones).

A nivel de países de destino, se registraron mayores ventas hacia Estados Unidos (tangelo y arándanos); Reino Unido (tangelo y arándanos); Países Bajos (arándanos y manteca de cacao); y Ecuador (alimento para camarones). Por bloques económicos, se incrementaron los embarques hacia Norteamérica, Asia y la Unión Europea.

# NOTAS DE ESTUDIOS DEL BCRP

No.76 – 4 de noviembre de 2016

## Cuadro 9

### PRINCIPALES DESTINOS: EXPORTACIONES AGROPECUARIAS

(Millones de US\$)

País	2015	2016		Setiembre		Enero - Setiembre		
	Set.	Ago.	Set.	Var. % mes anterior	Var. % 12 meses	2015	2016	Var. %
Estados Unidos	131	123	140	13,9	6,4	895	902	0,8
Países Bajos	45	58	52	-10,8	16,0	469	526	12,2
España	22	27	25	-8,6	15,0	180	232	29,2
Reino Unido	16	27	23	-13,5	48,1	155	179	15,3
Ecuador	16	21	21	0,9	34,9	163	154	-6,0
Chile	11	13	11	-17,1	0,5	102	108	6,6
Colombia	9	11	9	-17,8	4,9	63	86	37,2
Alemania	9	7	9	29,1	0,5	81	70	-13,7
Canadá	7	8	9	10,8	31,8	63	69	10,3
China	2	3	2	-17,0	18,1	83	63	-23,2
Resto	66	78	81	4,0	22,9	701	715	2,0
<b>Total</b>	<b>332</b>	<b>376</b>	<b>382</b>	<b>1,7</b>	<b>15,0</b>	<b>2 954</b>	<b>3 105</b>	<b>5,1</b>
<b>Nota:</b>								
Asia	14	17	20	17,7	40,4	268	247	-7,8
Norteamérica	140	133	152	14,2	8,4	989	1 012	2,3
Unión Europea	110	144	130	-9,5	18,3	1 057	1 190	12,6
Países Andinos <sup>1/</sup>	42	52	46	-11,2	10,6	389	398	2,2
Mercosur <sup>2/</sup>	5	7	7	-4,0	28,8	55	53	-3,5

1/ Países Andinos: Bolivia, Chile, Colombia, Ecuador y Venezuela.

2/ Mercosur: Brasil, Argentina, Paraguay y Uruguay.

Fuente: Sunat.

8. Las exportaciones de **productos textiles** se redujeron US\$ 15 millones, monto inferior en 13,2 por ciento respecto al de setiembre de 2015, por menores envíos hacia Italia, Brasil, México y Ecuador.



**Cuadro 10**  
**PRINCIPALES DESTINOS: EXPORTACIONES TEXTILES**  
(Millones de US\$)

País	2015	2016		Setiembre		Enero - Setiembre		
	Set.	Ago.	Set.	Var. % mes anterior	Var. % 12 meses	2015	2016	Var. %
Estados Unidos	52	51	48	-5,9	-7,8	454	451	-0,7
Colombia	5	7	5	-19,0	3,7	51	44	-13,0
Chile	5	5	5	9,1	8,8	44	39	-11,4
Ecuador	6	4	4	-4,4	-34,8	59	37	-36,9
Brasil	10	6	5	-8,6	-48,1	68	35	-48,9
Italia	5	2	2	10,5	-54,9	40	27	-33,4
Alemania	3	3	3	25,0	13,1	30	27	-10,6
Bolivia	3	2	3	28,1	-2,0	25	22	-11,8
Argentina	2	4	2	-48,0	-2,0	19	22	15,5
México	3	2	2	10,8	-37,4	21	19	-7,6
Venezuela	2	1	1	7,8	-28,9	37	9	-76,2
Resto	17	16	17	1,7	-0,7	168	159	-5,6
<b>Total</b>	<b>113</b>	<b>102</b>	<b>98</b>	<b>-4,1</b>	<b>-13,2</b>	<b>1 014</b>	<b>889</b>	<b>-12,3</b>
<b>Nota:</b>								
Asia	3	5	3	-30,0	24,1	59	52	-11,9
Norteamérica	57	54	51	-4,6	-8,9	493	486	-1,3
Unión Europea	14	11	12	8,9	-10,6	117	104	-11,1
Países Andinos <sup>1/</sup>	21	19	19	-1,4	-10,6	215	151	-29,8
Mercosur <sup>2/</sup>	13	9	8	-20,0	-39,4	90	59	-34,4

1/ Países Andinos: Bolivia, Chile, Colombia, Ecuador y Venezuela.

2/ Mercosur: Brasil, Argentina, Paraguay y Uruguay.

Fuente: Sunat.

9. Las exportaciones de **productos pesqueros** totalizaron US\$ 87 millones en el mes, superior en 43,1 por ciento respecto a las registradas en similar período del año 2015. Se registraron mayores ventas de pota congelada (US\$ 9 millones) hacia España y China; pota en conserva (US\$ 7 millones) hacia Corea del Sur y Japón y conchas de abanico congeladas (US\$ 4 millones) a Bélgica y Francia.

# NOTAS DE ESTUDIOS DEL BCRP

No.76 – 4 de noviembre de 2016

## Cuadro 11

### PRINCIPALES DESTINOS: EXPORTACIONES PESQUERAS

(Millones de US\$)

País	2015	2016		Setiembre		Enero - Setiembre		
	Set.	Ago.	Set.	Var. % mes anterior	Var. % 12 meses	2015	2016	Var. %
Estados Unidos	10	11	10	-9,8	2,4	168	153	-8,9
España	11	15	15	1,8	46,7	110	115	3,8
Corea del Sur	5	10	10	-0,7	100,9	54	55	1,5
China	9	5	10	84,0	6,2	107	38	-64,6
Francia	3	7	5	-23,9	85,3	49	37	-26,1
Japón	2	6	8	24,1	289,6	25	35	40,8
Italia	3	3	4	24,3	56,5	38	32	-15,1
Ecuador	1	1	3	293,6	164,5	9	17	77,5
Rusia	1	2	2	-25,7	221,9	9	15	56,1
Tailandia	2	1	1	6,4	-43,2	20	15	-27,6
Resto	16	13	20	52,8	24,4	147	128	-12,9
<b>Total</b>	<b>61</b>	<b>75</b>	<b>87</b>	<b>16,8</b>	<b>43,1</b>	<b>738</b>	<b>639</b>	<b>-13,4</b>
<b>Nota:</b>								
Asia	21	25	32	26,4	53,3	234	170	-27,5
Norteamérica	12	13	12	-12,5	-3,5	188	169	-10,0
Unión Europea	22	28	31	7,3	40,1	239	219	-8,3
Países Andinos <sup>1/</sup>	3	2	4	132,7	43,4	28	28	-0,3
Mercosur <sup>2/</sup>	0	2	2	22,3	724,1	11	11	-0,6

1/ Países Andinos: Bolivia, Chile, Colombia, Ecuador y Venezuela.

2/ Mercosur: Brasil, Argentina, Paraguay y Uruguay.

Fuente: Sunat.

10. Se registraron exportaciones de **productos químicos** por US\$ 110 millones, monto inferior en 9,4 por ciento con respecto al de similar periodo del año anterior, reflejo de menores embarques de etanol (Países Bajos), ácido sulfúrico (Chile) y preparaciones para lavado (Chile).

Esta caída estuvo parcialmente compensada por los mayores embarques de ácido carmínico (México y España), soda cáustica (Estados Unidos y Brasil) y laminados flexibles (Venezuela).

# NOTAS DE ESTUDIOS DEL BCRP

No.76 – 4 de noviembre de 2016

## Cuadro 12

### PRINCIPALES DESTINOS: EXPORTACIONES QUÍMICAS

(Millones de US\$)

País	2015	2016		Setiembre		Enero - Setiembre		
	Set.	Ago.	Set.	Var. % mes anterior	Var. % 12 meses	2015	2016	Var. %
Chile	18	14	12	-14,3	-31,5	166	128	-23,0
Bolivia	17	15	13	-9,9	-20,7	132	123	-6,8
Colombia	15	10	12	18,8	-22,2	143	110	-22,8
Ecuador	13	13	13	4,6	0,5	119	110	-7,6
Estados Unidos	7	11	8	-22,4	29,0	76	80	5,9
Brasil	7	6	6	8,1	-7,1	51	61	20,2
México	5	4	7	63,0	47,5	40	51	26,4
Países Bajos	10	6	4	-41,2	-64,1	23	48	106,1
Dinamarca	1	1	2	110,3	41,4	11	20	79,3
Venezuela	4	4	2	-34,7	-40,3	29	19	-36,1
Resto	25	24	30	27,4	19,0	258	253	-2,2
<b>Total</b>	<b>122</b>	<b>107</b>	<b>110</b>	<b>3,2</b>	<b>-9,4</b>	<b>1 047</b>	<b>1 001</b>	<b>-4,4</b>
<b>Nota:</b>								
Asia	3	3	5	47,8	82,4	31	35	12,6
Norteamérica	12	15	15	1,2	24,0	123	132	7,5
Unión Europea	17	14	13	-5,6	-20,4	99	138	39,0
Países Andinos <sup>1/</sup>	67	55	53	-4,1	-20,9	588	489	-16,9
Mercosur <sup>2/</sup>	10	8	9	9,5	-13,8	67	80	19,9

1/ Países Andinos: Bolivia, Chile, Colombia, Ecuador y Venezuela.

2/ Mercosur: Brasil, Argentina, Paraguay y Uruguay.

Fuente: Sunat.

11. En setiembre los embarques de productos **sidero-metalúrgicos** se incrementaron 19,9 por ciento, por mayores ventas de productos de zinc (US\$ 14 millones) hacia Estados Unidos y Bélgica; y joyería de oro con destino a Estados Unidos.

**Cuadro 13**

**PRINCIPALES DESTINOS: EXPORTACIONES SIDERO-METALÚRGICAS**

(Millones de US\$)

País	2015	2016		Setiembre		Enero - Setiembre		
	Set.	Ago.	Set.	Var. % mes anterior	Var. % 12 meses	2015	2016	Var. %
Estados Unidos	22	23	24	7,6	13,7	216	248	14,5
Colombia	14	21	16	-24,3	12,6	142	119	-16,1
Bolivia	12	9	10	8,5	-20,4	89	85	-4,5
Bélgica	5	7	10	37,5	92,2	82	58	-29,3
Brasil	5	3	3	2,0	-41,5	30	35	14,2
Canadá	1	6	7	24,0	437,9	33	34	2,6
Alemania	5	6	6	0,9	30,2	15	27	81,9
Chile	2	2	3	79,2	71,8	20	21	5,1
Sudáfrica	2	4	3	-26,3	15,0	19	20	9,4
Ecuador	2	3	2	-21,8	19,7	24	20	-15,6
Resto	16	12	19	53,8	20,3	160	131	-18,3
<b>Total</b>	<b>86</b>	<b>95</b>	<b>103</b>	<b>8,3</b>	<b>19,9</b>	<b>829</b>	<b>797</b>	<b>-3,9</b>

**Nota:**

Asia	3	4	6	45,9	91,5	45	38	-15,3
Norteamérica	24	30	33	10,8	37,0	267	294	9,9
Unión Europea	15	18	22	23,4	49,0	146	132	-10,0
Países Andinos <sup>1/</sup>	32	35	32	-8,1	-0,6	293	253	-13,8
Mercosur <sup>2/</sup>	6	4	4	15,8	-24,4	36	42	15,0

<sup>1/</sup> Países Andinos: Bolivia, Chile, Colombia, Ecuador y Venezuela.

<sup>2/</sup> Mercosur: Brasil, Argentina, Paraguay y Uruguay.

Fuente: Sunat.

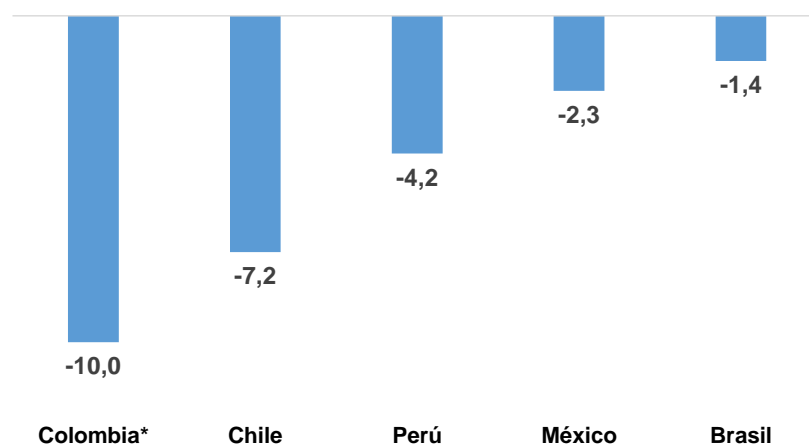
12. El sector mineral no metálico redujo sus embarques US\$ 11 millones en el mes de setiembre en relación a similar mes del año anterior, por menores exportaciones de fosfatos de calcio.

13. Durante los últimos doce meses de 2016, las exportaciones se redujeron en los principales países de la región.

En términos acumulados de los últimos doce meses, se observa que en meses recientes la mayoría de países de la región vienen moderando la caída de sus exportaciones no tradicionales.

**Gráfico 2**

**Var.% Exportaciones No Tradicionales <sup>1/</sup> : Setiembre**  
(Var. % acumulada últimos 12 meses)

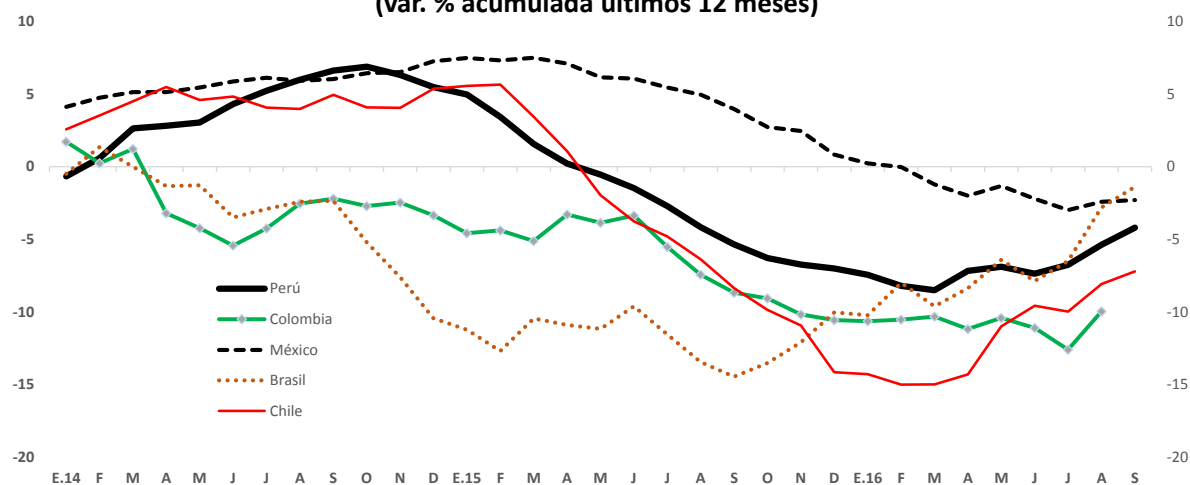


\* Comprende la variación acumulada a agosto.

<sup>1/</sup> Excluyen ventas de commodities.

**Gráfico 3**

**Exportaciones no tradicionales de América Latina**  
(var. % acumulada últimos 12 meses)



	S.15	O	N	D	E.16	F	M	A	M	J	J	A	S
<b>Perú</b>	-5,4	-6,3	-6,7	-7,0	-7,4	-8,2	-8,5	-7,2	-6,9	-7,4	-6,8	-5,4	-4,2
<b>Chile</b>	-8,4	-9,9	-10,9	-14,2	-14,3	-15,0	-15,0	-14,3	-11,0	-9,6	-10,0	-8,1	-7,2
<b>Colombia</b>	-8,7	-9,1	-10,2	-10,6	-10,6	-10,5	-10,3	-11,2	-10,4	-11,1	-12,6	-10,0	n.d.
<b>México</b>	4,0	2,7	2,5	0,8	0,2	0,0	-1,2	-2,0	-1,3	-2,2	-3,0	-2,4	-2,3
<b>Brasil</b>	-14,5	-13,5	-12,1	-10,0	-10,2	-8,0	-9,6	-8,4	-6,4	-7,9	-6,5	-2,8	-1,4

# NOTAS DE ESTUDIOS DEL BCRP

No.76 – 4 de noviembre de 2016

## Importaciones

14. En setiembre, el valor de las **importaciones** totalizó US\$ 3 174 millones, monto superior en US\$ 58 millones al del mismo mes del año 2015.

El **volumen** de importaciones creció 3,4 por ciento, principalmente por mayores compras de insumos. El índice de **precios** promedio de las importaciones disminuyó 1,5 por ciento, en línea con los menores precios de insumos.

**Cuadro 14**  
**IMPORTACIONES SEGÚN USO O DESTINO ECONÓMICO**  
(Millones de US\$)

	2015	2016		Setiembre		Enero - Setiembre		
	Set.	Ago.	Set.	Var. % mes anterior	Var. % 12 meses	2015	2016	Var. %
<b>TOTAL IMPORTACIONES</b>	<b>3 117</b>	<b>3 163</b>	<b>3 174</b>	<b>0,4</b>	<b>1,9</b>	<b>28 045</b>	<b>25 888</b>	<b>-7,7</b>
<b>1. BIENES DE CONSUMO</b>	<b>802</b>	<b>794</b>	<b>838</b>	<b>5,5</b>	<b>4,5</b>	<b>6 488</b>	<b>6 322</b>	<b>-2,6</b>
No duraderos	468	460	435	-5,3	-7,0	3 501	3 436	-1,9
Principales alimentos	52	62	34	-45,3	-35,0	367	373	1,7
Resto	416	398	401	1,0	-3,5	3 134	3 062	-2,3
Duraderos	334	334	402	20,4	20,6	2 986	2 886	-3,3
<b>2. INSUMOS</b>	<b>1 337</b>	<b>1 406</b>	<b>1 361</b>	<b>-3,2</b>	<b>1,8</b>	<b>12 151</b>	<b>11 122</b>	<b>-8,5</b>
Combustibles, lubricantes y conexos	291	308	371	20,4	27,3	2 793	2 632	-5,8
Materias primas para la agricultura	101	147	114	-22,5	12,0	950	875	-7,9
Materias primas para la industria	945	951	876	-7,9	-7,2	8 408	7 616	-9,4
<b>3. BIENES DE CAPITAL</b>	<b>970</b>	<b>947</b>	<b>948</b>	<b>0,1</b>	<b>-2,3</b>	<b>8 975</b>	<b>8 230</b>	<b>-8,3</b>
Materiales de construcción	128	90	81	-10,0	-36,4	1 089	858	-21,2
Para la agricultura	13	13	12	-13,2	-8,8	121	111	-8,4
Para la industria	600	592	612	3,4	1,9	5 831	5 375	-7,8
Equipos de transporte	229	251	243	-3,2	6,1	1 935	1 886	-2,5
<b>4. OTROS BIENES</b>	<b>7</b>	<b>16</b>	<b>27</b>	<b>71,2</b>	<b>280,1</b>	<b>432</b>	<b>213</b>	<b>-50,6</b>

Fuente: Sunat, ZofraTacna y MEF.

**Cuadro 15**  
**Importaciones - Setiembre 2016**  
(Variaciones Porcentuales)

	Volumen			Precio		
	mes anterior	últimos 12 meses	Acumulada	mes anterior	últimos 12 meses	Acumulada
<b>Importaciones Totales</b>	<b>0,3</b>	<b>3,4</b>	<b>-3,6</b>	<b>0,1</b>	<b>-1,5</b>	<b>-4,3</b>
<b>1. Bienes de Consumo</b>	<b>4,8</b>	<b>1,6</b>	<b>-3,9</b>	<b>0,7</b>	<b>2,9</b>	<b>1,4</b>
<i>No duraderos</i>	-6,2	-10,1	-2,8	0,9	3,4	1,0
Alimentos	-48,4	-44,1	9,4	6,0	16,4	-7,0
Arroz	-14,9	20,5	19,3	2,9	1,6	-10,0
Azúcar	-66,6	-61,2	14,2	7,1	55,4	8,1
Lácteos	-76,1	-90,8	10,0	10,5	3,3	-18,1
Carne	-20,5	-19,6	-13,5	2,0	-1,7	-16,0
Resto	0,6	-5,6	-4,0	0,4	2,2	1,8
<i>Duraderos</i>	19,9	17,9	-5,1	0,4	2,2	1,8
<b>2. Insumos</b>	<b>-2,6</b>	<b>9,1</b>	<b>3,9</b>	<b>-0,6</b>	<b>-6,7</b>	<b>-12,0</b>
<i>Alimentos</i>	0,6	20,7	5,8	-0,6	-1,8	-11,1
<i>Petróleo y derivados</i>	14,7	34,4	21,7	-3,7	-13,5	-25,5
<i>Insumos industriales</i>	-8,7	-0,7	-1,3	0,4	-5,2	-7,6
Plásticos	-2,8	21,9	1,7	-0,2	-13,4	-18,6
Hierro y acero	-44,4	-13,2	13,6	0,0	-5,6	-24,1
Textiles	-6,7	18,2	-0,4	0,5	-6,7	-7,5
Papeles	-6,4	-3,4	8,5	0,8	-5,7	-8,7
Productos químicos	-21,5	10,6	18,9	1,7	-12,7	-13,7
Químicos orgánicos	0,8	22,9	10,0	2,5	-12,5	-14,6
Resto	0,3	-8,9	-8,3	0,2	-0,8	-0,4
<b>3. Bienes de Capital</b>	<b>-0,3</b>	<b>-4,4</b>	<b>-9,9</b>	<b>0,4</b>	<b>2,2</b>	<b>1,8</b>
<i>Materiales de construcción</i>	-10,3	-37,8	-22,6	0,4	2,2	1,8
<i>Resto de bienes de capital</i>	0,8	0,7	-8,2	0,4	2,2	1,8

Fuente: Sunat, ZofraTacna y MEF.

15. En setiembre, las importaciones de **bienes de consumo no duradero -excluyendo los principales alimentos-** cayeron US\$ 14 millones con respecto al valor del mismo mes del año anterior, por las menores adquisiciones de productos de calzado y prendas de vestir.

Las compras de los **principales alimentos** cayeron US\$ 18 millones con respecto al valor de setiembre del año anterior, por menores adquisiciones de lácteos de Nueva Zelanda y azúcar, proveniente de Brasil.

En el caso de lácteos, el precio FOB de importación se incrementó entre agosto y setiembre 20,8 por ciento y 2,0 por ciento en los últimos doce meses; ello, en línea con la subida reciente de la cotización internacional ante expectativas de menor producción en Oceanía y la Unión Europea.

# NOTAS DE ESTUDIOS DEL BCRP

No.76 – 4 de noviembre de 2016

**Cuadro 16**

**PRINCIPALES BIENES IMPORTADOS DE CONSUMO NO DURADERO EXCLUYENDO PRINCIPALES ALIMENTOS**  
(Millones de US\$)

	2015	2016		Setiembre		Enero - Setiembre		
	Set.	Ago.	Set.	Var. % mes anterior	Var. % 12 meses	2015	2016	Var. %
<b>Total</b>	<b>416</b>	<b>398</b>	<b>401</b>	<b>1,0</b>	<b>-3,5</b>	<b>3 134</b>	<b>3 062</b>	<b>-2,3</b>
Medicamentos de uso humano	42	47	45	-5,9	6,2	349	366	4,7
Prendas de vestir	51	40	46	16,2	-9,6	390	359	-8,1
Calzado	39	34	33	-2,4	-15,1	276	249	-9,6
Perfumería y cosméticos	31	30	35	15,7	14,2	262	249	-5,0
Productos y preparados comestibles	21	26	23	-9,7	11,6	183	201	10,2
Juguetes	30	16	27	63,7	-10,8	106	100	-5,9
Artículos de papel o cartón	15	13	13	-1,1	-13,9	93	94	0,8
Productos de limpieza	11	20	16	-18,2	46,8	93	103	11,6
Impresos	6	6	5	-9,5	-2,6	70	62	-12,0
Artículos de materiales plásticos	11	7	9	29,8	-11,6	63	61	-4,1
Resto	160	158	148	-6,1	-7,2	1249	1220	-2,4

Fuente: Sunat.

**Cuadro 17**

**IMPORTACIONES DE PRINCIPALES ALIMENTOS: CONSUMO**

(Millones de US\$)

	2015	2016		Setiembre		Enero - Setiembre		
	Set.	Ago.	Set.	Var. % mes anterior	Var. % 12 meses	2015	2016	Var. %
<b>TOTAL</b>	<b>52</b>	<b>62</b>	<b>34</b>	<b>-45,3</b>	<b>-35,0</b>	<b>367</b>	<b>373</b>	<b>1,7</b>
<b>ARROZ</b>	<b>14</b>	<b>20</b>	<b>17</b>	<b>-12,4</b>	<b>22,5</b>	<b>102</b>	<b>110</b>	<b>8,2</b>
Volumen (miles tm)	26	37	31	-14,9	20,5	178	213	19,3
Precio (US\$/tm)	542	535	550	2,9	1,6	572	519	-9,3
<b>AZÚCAR</b>	<b>20</b>	<b>33</b>	<b>12</b>	<b>-64,3</b>	<b>-39,7</b>	<b>97</b>	<b>123</b>	<b>26,8</b>
Volumen (miles tm)	59	69	23	-66,6	-61,2	253	289	14,2
Precio (US\$/tm)	331	480	514	7,1	55,4	385	427	11,1
<b>LÁCTEOS</b>	<b>14</b>	<b>5</b>	<b>1</b>	<b>-73,6</b>	<b>-90,5</b>	<b>108</b>	<b>96</b>	<b>-11,1</b>
Volumen (miles tm)	5	2	0	-78,2	-90,7	36	41	14,7
Precio (US\$/tm)	2 919	2 464	2 978	20,8	2,0	3 003	2 328	-22,5
<b>CARNES</b>	<b>5</b>	<b>5</b>	<b>4</b>	<b>-19,0</b>	<b>-20,9</b>	<b>59</b>	<b>43</b>	<b>-27,5</b>
Volumen (miles tm)	2	2	2	-20,5	-19,6	21	18	-13,5
Precio (US\$/tm)	2 538	2 447	2 495	2,0	-1,7	2 811	2 355	-16,2

Fuente: Sunat.

16. Las importaciones de **bienes de consumo duradero** sumaron US\$ 402 millones en setiembre, superiores en US\$ 69 millones respecto a las de setiembre de 2015. Ello refleja principalmente las mayores compras de automóviles, televisores y motocicletas.



# NOTAS DE ESTUDIOS DEL BCRP

No.76 – 4 de noviembre de 2016

## Cuadro 18

### IMPORTACIONES DE PRINCIPALES BIENES DE CONSUMO DURADERO

(US\$ millones)

	2015	2016		Setiembre		Enero - Setiembre		
	Set.	Ago.	Set.	Var. %mes anterior	Var. %12 meses	2015	2016	Var. %
<b>Total</b>	<b>334</b>	<b>334</b>	<b>402</b>	<b>20,4</b>	<b>20,6</b>	<b>2 986</b>	<b>2 886</b>	<b>-3,3</b>
Automóviles	113	130	172	32,1	52,7	1 133	1 138	0,4
Televisores	37	43	48	11,0	29,1	354	357	0,8
Aparatos de uso doméstico	19	16	17	5,7	-9,7	176	155	-11,9
Muebles y accesorios de dormitorio	18	19	20	5,9	10,2	170	153	-9,9
Motocicletas	16	16	19	16,4	17,5	141	132	-6,4
Juegos y tragamonedas	26	10	25	157,5	-1,0	126	115	-8,7
Artículos de materiales plásticos	13	13	14	1,5	1,4	113	110	-2,5
Maletas, enseres y maletines	8	6	8	24,3	0,4	67	58	-13,4
Enseres domésticos	7	5	8	52,9	21,3	64	56	-12,1
Radio receptores	6	7	7	3,2	16,5	66	59	-10,6
Artículos de caucho	5	6	5	-11,8	6,9	41	41	-1,9
Grabadores o reproductores de sonido	4	5	4	-16,7	-8,0	40	29	-27,2
Artículos manufacturados diversos	5	6	5	-15,6	0,0	42	43	1,6
Artefactos y accesorios de alumbrado	5	7	6	-6,8	12,8	47	53	14,5
Máquinas y aparatos eléctricos	4	3	3	-11,1	-39,3	33	27	-19,0
Resto	48	43	43	-0,4	-11,5	373	360	-3,3

Fuente: Sunat.

17. En setiembre, el valor de las importaciones de **insumos** se incrementó 1,8 por ciento, por las mayores compras de combustibles y materias primas para la agricultura.

Las adquisiciones de insumos alimenticios totalizaron US\$ 185 millones, superiores en US\$ 29 millones con respecto a las registradas en setiembre de 2015; reflejo mayores volúmenes adquiridos de soya, proveniente de Estados Unidos, principalmente.

**Cuadro 19**  
**IMPORTACIONES DE PRINCIPALES ALIMENTOS: INSUMOS**  
(Millones de US\$)

	2015	2016		Setiembre		Enero - Setiembre		
	Set.	Ago.	Set.	Var. % mes anterior	Var. % 12 meses	2015	2016	Var. %
<b>TOTAL</b>	<b>156</b>	<b>185</b>	<b>185</b>	<b>0,0</b>	<b>18,6</b>	<b>1 395</b>	<b>1 318</b>	<b>-5,6</b>
<b>TRIGO</b>	<b>41</b>	<b>44</b>	<b>25</b>	<b>-44,7</b>	<b>-39,9</b>	<b>381</b>	<b>301</b>	<b>-21,2</b>
Volumen (miles tm)	170	209	111	-46,6	-34,7	1 431	1 351	-5,6
Precio (US\$/tm)	239	213	220	3,5	-8,0	267	222	-16,6
<b>MAÍZ Y/O SORGO</b>	<b>58</b>	<b>57</b>	<b>61</b>	<b>7,4</b>	<b>5,7</b>	<b>417</b>	<b>443</b>	<b>6,3</b>
Volumen (miles tm)	350	325	357	9,6	1,8	2 277	2 579	13,3
Precio (US\$/tm)	165	175	171	-2,0	3,8	183	172	-6,2
<b>TOTAL SOYA</b>	<b>57</b>	<b>83</b>	<b>99</b>	<b>18,8</b>	<b>73,3</b>	<b>597</b>	<b>574</b>	<b>-3,8</b>
Volumen (miles tm)	123	199	225	12,8	82,8	1 326	1 400	5,6
Precio (US\$/tm)	465	418	441	5,3	-5,2	450	410	-9,0
<b>Aceite de soya</b>	<b>17</b>	<b>8</b>	<b>29</b>	<b>255,3</b>	<b>64,7</b>	<b>187</b>	<b>176</b>	<b>-5,4</b>
Volumen (miles tm)	26	12	40	240,6	52,2	256	251	-1,9
Precio (US\$/tm)	667	692	722	4,3	8,2	729	702	-3,6
<b>Frijol de soya</b>	<b>14</b>	<b>12</b>	<b>21</b>	<b>75,6</b>	<b>48,0</b>	<b>101</b>	<b>80</b>	<b>-20,8</b>
Volumen (miles tm)	21	29	50	76,3	145,8	246	222	-9,8
Precio (US\$/tm)	682	412	410	-0,4	-39,8	412	362	-12,2
<b>Torta de soya</b>	<b>26</b>	<b>63</b>	<b>50</b>	<b>-21,8</b>	<b>93,0</b>	<b>309</b>	<b>317</b>	<b>2,7</b>
Volumen (miles tm)	76	159	135	-15,3	76,3	823	927	12,6
Precio (US\$/tm)	337	400	369	-7,7	9,4	375	343	-8,8

Fuente: Sunat.

18. El **valor** de las compras de **petróleo y derivados** ascendió a US\$ 335 millones en setiembre, superior en US\$ 47 millones respecto al similar mes de 2015. El resultado refleja una mayor importación de petróleo crudo (21,2 por ciento) y diésel (10,5 por ciento).

Los **volúmenes** importados se incrementaron 35,9 por ciento, tanto por mayores compras de petróleo crudo (41,9 por ciento) como de derivados (30,1 por ciento). Ello, refleja el descenso de la producción de petróleo nacional (26,8 por ciento en el acumulado anual), por las paralizaciones de la producción en los Lotes 8, 67 y 192.

# NOTAS DE ESTUDIOS DEL BCRP

No.76 – 4 de noviembre de 2016

**Cuadro 20**  
**IMPORTACIONES DE PETRÓLEO**  
(Millones de US\$)

	2015	2016		Setiembre		Enero - Setiembre		
	Set.	Ago.	Set.	Var. % mes anterior	Var. % 12 meses	2015	2016	Var. %
<b>IMPORTACIONES</b>	<b>289</b>	<b>303</b>	<b>335</b>	<b>10,5</b>	<b>16,2</b>	<b>2 711</b>	<b>2 463</b>	<b>-9,2</b>
Volumen (miles bls.)	4 972	5 867	6 756	15,1	35,9	42 539	51 649	21,4
Precio (US\$/bl)	58,1	51,7	49,6	-4,0	-14,5	64	47,7	-25,2
<b>CRUDO</b>	<b>119</b>	<b>141</b>	<b>144</b>	<b>2,5</b>	<b>21,2</b>	<b>1 252</b>	<b>1 060</b>	<b>-15,4</b>
Volumen (miles bls.)	2 438	2 955	3 459	17,1	41,9	22 438	25 904	15,4
Precio (US\$/bl)	48,7	47,6	41,6	-12,4	-14,6	56	41	-26,7
<b>DERIVADOS</b>	<b>170</b>	<b>163</b>	<b>191</b>	<b>17,4</b>	<b>12,6</b>	<b>1 459</b>	<b>1 403</b>	<b>-3,8</b>
Volumen (miles bls.)	2 534	2 912	3 297	13,2	30,1	20 101	25 745	28,1
Precio (US\$/bl)	67,0	55,9	58,0	3,7	-13,4	73	54	-24,9
<i>Del cual:</i>								
<b>Diesel</b>	<b>108</b>	<b>90</b>	<b>120</b>	<b>32,5</b>	<b>10,5</b>	<b>889</b>	<b>876</b>	<b>-1,5</b>
Volumen (miles bls.)	1 807	1 687	2 093	24,1	15,9	12 861	17 279	34,4
Precio (US\$/bl)	60,0	53,6	57,2	6,8	-4,6	69	51	-26,7
<b>Aceites Lubricantes</b>	<b>21</b>	<b>20</b>	<b>16</b>	<b>-17,2</b>	<b>-20,9</b>	<b>173</b>	<b>157</b>	<b>-9,1</b>
Volumen (miles bls.)	75	74	60	-19,0	-20,0	952	671	-29,5
Precio (US\$/bl)	275,9	266,6	272,5	2,2	-1,2	182	234	28,9
<b>Gasolina</b>	<b>30</b>	<b>35</b>	<b>33</b>	<b>-5,5</b>	<b>9,3</b>	<b>276</b>	<b>262</b>	<b>-5,2</b>
Volumen (miles bls.)	420	674	589	-12,6	40,3	3 780	4 876	29,0
Precio (US\$/bl)	71,8	51,7	55,9	8,2	-22,1	73	54	-26,5
<b>Turbo Jet</b>	<b>10</b>	<b>13</b>	<b>17</b>	<b>28,4</b>	<b>67,7</b>	<b>103</b>	<b>73</b>	<b>-29,0</b>
Volumen (miles bls.)	215	310	369	19,1	71,5	1 874	1 676	-10,6
Precio (US\$/bl)	47,5	43,1	46,5	7,8	-2,2	55	43	-20,7

Fuente: Sunat.

19. Las compras de **insumos industriales**<sup>2</sup> ascendieron a US\$ 823 millones en setiembre, inferiores en US\$ 43 millones con respecto a las de setiembre del año 2015, principalmente por menores compras de hierro y acero (18,1 por ciento).

<sup>2</sup> Esta categoría excluye a los alimentos y petróleo, crudo y derivados.

**Cuadro 21**  
**Importaciones Insumos Industriales**  
(Millones de US\$)

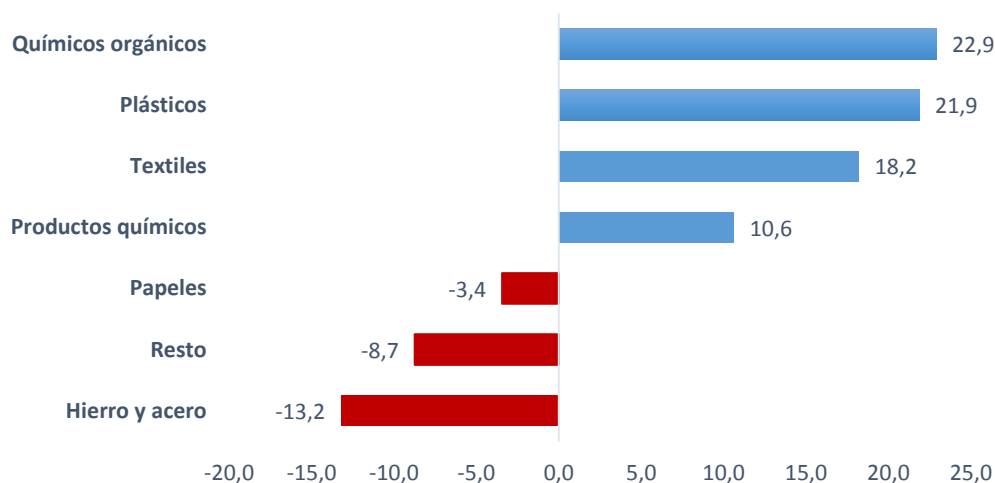
	2015	2016		Setiembre		Enero - Setiembre		
	Set.	Ago.	Set.	Var. % mes anterior	Var. % 12 meses	2015	2016	Var. %
<b>Total</b>	<b>866</b>	<b>908</b>	<b>823</b>	<b>-9,4</b>	<b>-5,0</b>	<b>7 785</b>	<b>7 171</b>	<b>-7,9</b>
Plásticos	91	99	96	-3,0	5,5	989	818	-17,3
Hierro y acero	78	115	64	-44,4	-18,1	744	637	-14,4
Textiles	74	87	82	-6,2	10,3	730	674	-7,7
Papeles	53	51	48	-5,6	-8,9	412	408	-0,9
Productos químicos	74	89	71	-20,1	-3,4	642	660	2,8
Químicos orgánicos	45	46	48	3,3	7,5	407	382	-6,0
Resto	451	420	413	-1,6	-8,4	3 861	3 592	-7,0

Fuente: Sunat.

20. El volumen adquirido de insumos industriales se redujo 0,5 por ciento respecto al de setiembre del año 2015, por las menores compras de hierro y acero (13,2 por ciento).

**Gráfico 4**  
**Volumen de Importaciones de Insumos Industriales**  
(Variación porcentual 12 meses)

Setiembre 2016: -0,5



# NOTAS DE ESTUDIOS DEL BCRP

No.76 – 4 de noviembre de 2016

21. En setiembre, las importaciones de **bienes de capital -excluyendo materiales de construcción-** ascendieron a US\$ 867 millones, superiores en US\$ 25 millones respecto a las de setiembre de 2015, por las mayores adquisiciones en los sectores hidrocarburos, transportes y manufactura.

**Cuadro 22**  
IMPORTACIÓN DE BIENES DE CAPITAL EXCLUYENDO MATERIALES DE CONSTRUCCIÓN  
POR SECTORES ECONÓMICOS  
(Millones de US\$)

Sector	2015	2016		Setiembre		Enero - Setiembre		
	Set.	Ago.	Set.	Var. %mes anterior	Var. %12 meses	2015	2016	Var. %
<b>Total</b>	<b>842</b>	<b>857</b>	<b>867</b>	<b>1,2</b>	<b>2,9</b>	<b>7 886</b>	<b>7 372</b>	<b>-6,5</b>
Hidrocarburos	16	36	37	3,6	137,1	153	372	143,2
Minería	82	40	63	59,4	-22,7	823	538	-34,6
Manufactura	53	62	74	19,5	39,7	505	583	15,4
Construcción	26	14	16	12,4	-37,1	165	162	-1,5
Electricidad	6	21	8	-63,7	22,0	398	184	-53,8
Transportes	104	161	160	-0,6	53,2	1 023	1 213	18,6
Telecomunicaciones	72	71	72	0,6	-1,3	815	672	-17,5
Del cual: Celulares	51	24	35	47,8	-31,0	595	439	-26,2
Comercializadoras de Bienes de Capital	246	261	263	0,9	6,9	2 148	2 258	5,2
Equipos de tecnología de la información	58	83	87	4,6	49,1	643	744	15,8
Maquinaria y equipos diversos	66	51	63	23,4	-5,1	480	456	-5,0
Instrumentos de medicina y cirugía	10	9	9	4,5	-6,7	83	80	-4,0
Equipos de oficina	7	8	14	68,0	95,5	91	79	-13,9
Servicios Financieros	21	29	23	-21,9	8,1	188	239	27,1
Resto de comercializadoras	84	81	68	-16,1	-19,0	663	661	-0,3
Resto	237	191	174	-7,8	-26,5	1 857	1 390	-25,1

Fuente: Sunat y ZofraTacna.

22. En setiembre, las mercancías compradas a China se incrementaron 2,3 por ciento respecto a similar periodo del año anterior, y las importadas de Estados Unidos crecieron 10,5 por ciento. Del total de mercancías adquiridas de China, el 43,7 por ciento correspondieron a bienes de capital, mientras que de las importaciones provenientes de Estados Unidos, los insumos representaron 70,2 por ciento.

# NOTAS DE ESTUDIOS DEL BCRP

No.76 – 4 de noviembre de 2016

**Cuadro 23**

## IMPORTACIONES SEGÚN LUGAR DE PROCEDENCIA

(Millones de US\$)

País	2015	2016		Setiembre		Enero - Setiembre		
	Set.	Ago.	Set.	Var. % mes anterior	Var. % 12 meses	2015	2016	Var. %
China	709	715	725	1,4	2,3	6 207	5 851	-5,7
Estados Unidos	579	548	639	16,7	10,5	5 641	4 973	-11,8
Brasil	183	225	187	-16,9	2,3	1 351	1 516	12,3
México	149	155	163	5,2	9,4	1 335	1 229	-8,0
Corea del Sur	105	105	140	33,3	33,4	964	915	-5,1
Chile	124	97	94	-3,3	-24,1	882	857	-2,8
Colombia	98	106	97	-8,2	-0,7	938	791	-15,6
Ecuador	87	48	167	245,8	93,1	753	762	1,3
Alemania	83	80	87	9,5	5,6	817	739	-9,6
Japón	82	102	74	-27,3	-9,1	749	737	-1,6
Resto	919	982	799	-18,6	-13,0	8 408	7 517	-10,6
<b>Total</b>	<b>3 117</b>	<b>3 163</b>	<b>3 174</b>	<b>0,4</b>	<b>1,9</b>	<b>28 045</b>	<b>25 888</b>	<b>-7,7</b>

**Nota:**

Asia	1 142	1 211	1 205	-0,5	5,5	10 445	9 834	-5,9
Norteamérica	787	749	842	12,4	6,9	7 509	6 684	-11,0
Unión Europea	369	362	343	-5,0	-6,9	3 233	3 004	-7,1
Países Andinos 1/	347	304	400	31,7	15,1	2 852	2 716	-4,8
Mercosur 2/	310	326	279	-14,5	-10,0	2 250	2 252	0,1

1/ Países Andinos: Bolivia, Chile, Colombia, Ecuador y Venezuela.

2/ Mercosur: Brasil, Argentina, Paraguay y Uruguay.

Fuente: Sunat y ZofraTacna

**Cuadro 24**

## DISTRIBUCIÓN DE LA IMPORTACIONES: PRINCIPALES LUGARES DE PROCEDENCIA

(Millones de US\$)

País	Enero-Setiembre			
	Total	Consumo	Insumos	Bienes de Capital
China	5 851	1 657	1 525	2 669
Estados Unidos	4 973	518	3 289	1 166
Brasil	1 516	286	595	635
México	1 229	571	231	428
Corea del Sur	915	370	291	254
Chile	857	259	460	138
Colombia	791	421	308	62
Ecuador	762	107	645	11
Alemania	739	139	232	368
Japón	737	182	190	365
Resto	7 517	1 813	3 355	2 349
<b>Total</b>	<b>25 888</b>	<b>6 322</b>	<b>11 122</b>	<b>8 444</b>

Nota: El total considera el rubro "otros".

Fuente: Sunat y ZofraTacna

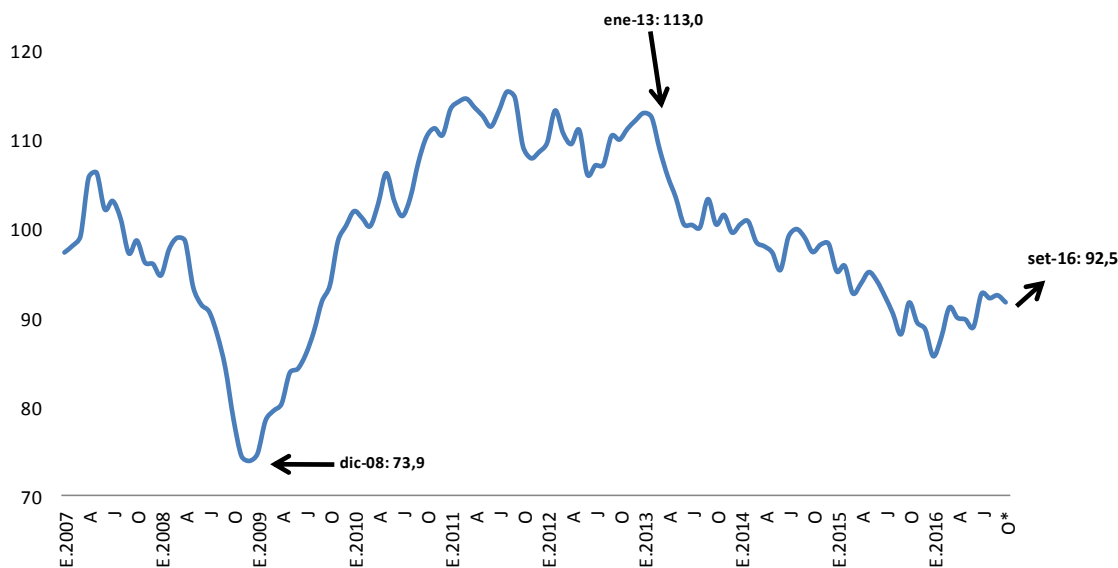
# NOTAS DE ESTUDIOS DEL BCRP

No.76 – 4 de noviembre de 2016

## Términos de Intercambio

23. Los términos de intercambio crecieron 5,0 por ciento, respecto a setiembre de 2015, por mayores precios de exportación de oro y zinc.

**Gráfico 5**  
**Términos de Intercambio 2007-2016**  
(2007=100)



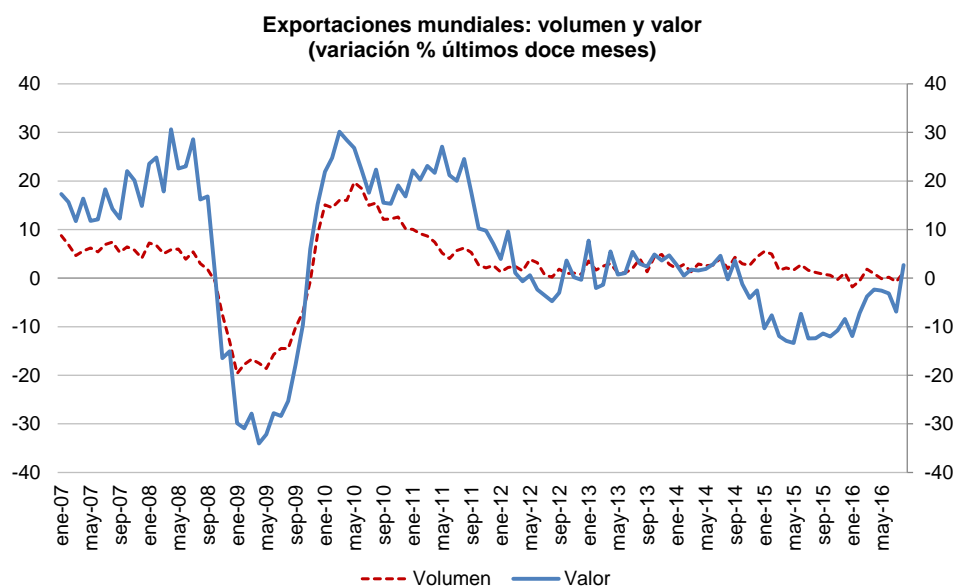
	E15	F	M	A	M	J	J	A	S	O	N	D	E.2016	F	M	A	M	J	J	A	S
<b>T I:</b> Índice (2007=100)	95,2	95,8	92,7	93,8	95,1	94,1	92,4	90,4	88,1	91,7	89,4	88,7	85,7	87,8	91,1	90,0	89,8	88,9	92,7	92,2	92,5
var.periodo anterior	-3,1	0,6	-3,2	1,2	1,4	-1,1	-1,8	-2,1	-2,5	4,0	-2,5	-0,8	-3,4	2,5	3,8	-1,3	-0,2	-1,0	4,2	-0,5	0,4
var.12 meses	-5,2	-5,0	-5,9	-4,3	-2,2	-1,3	-6,8	-9,5	-11,0	-5,8	-8,9	-9,8	-10,0	-8,4	-1,7	-4,1	-5,6	-5,5	0,3	1,9	5,0
<b>P X:</b> Índice (2007=100)	111,1	110,5	107,2	107,8	109,7	108,1	105,5	101,9	99,2	102,1	99,5	97,0	93,1	94,6	98,5	98,1	98,5	99,0	103,1	102,1	102,6
var.periodo anterior	-3,7	-0,5	-3,1	0,6	1,7	-1,5	-2,4	-3,4	-2,7	2,9	-2,5	-2,5	-4,0	1,6	4,1	-0,4	0,4	0,5	4,1	-0,9	0,4
var.12 meses	-12,2	-13,2	-14,8	-14,3	-11,7	-11,2	-16,8	-18,9	-19,7	-14,9	-15,7	-15,9	-16,2	-14,4	-8,1	-9,0	-10,2	-8,4	-2,3	0,2	3,4
<b>P M:</b> Índice (2007=100)	116,7	115,4	115,6	115,0	115,3	114,9	114,2	112,7	112,6	111,4	111,3	109,4	108,7	107,8	108,1	109,0	109,7	111,4	111,2	110,8	110,9
var.periodo anterior	-0,5	-1,1	0,2	-0,5	0,3	-0,4	-0,6	-1,3	-0,1	-1,1	-0,1	-1,7	-0,6	-0,9	0,2	0,9	0,6	1,5	-0,1	-0,4	0,1
var.12 meses	-7,3	-8,7	-9,5	-10,5	-9,7	-10,1	-10,8	-10,3	-9,7	-9,6	-7,4	-6,8	-6,8	-6,6	-6,5	-5,2	-4,9	-3,1	-2,6	-1,7	-1,5

T I: Términos de intercambio PX: Precios de exportaciones PM: Precios de importaciones

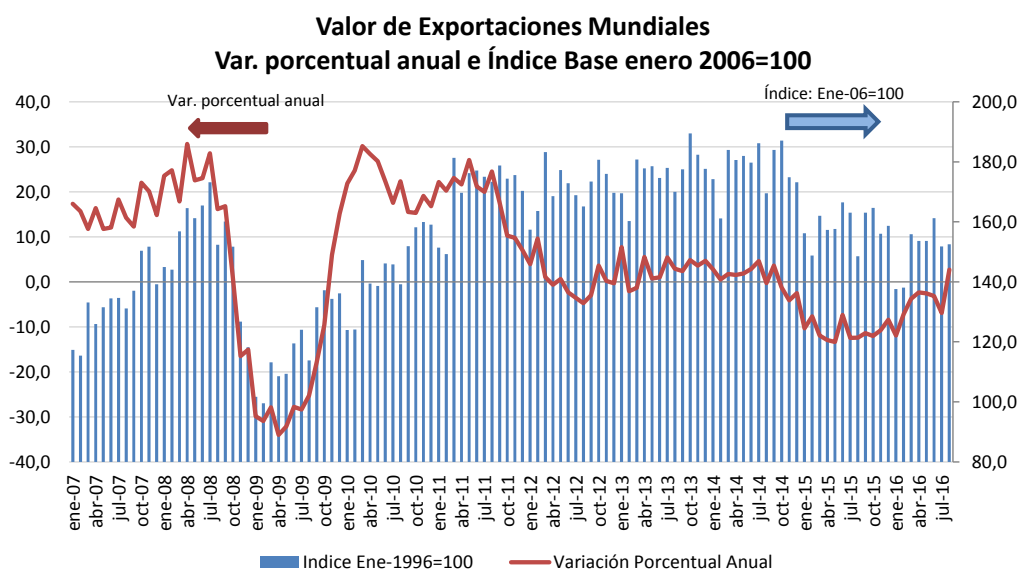
**Departamento de Estadísticas de Balanza de Pagos**  
**Subgerencia de Estadísticas Macroeconómicas**  
**Gerencia de Información y Análisis Económico**  
**Gerencia Central de Estudios Económicos**  
**04 de noviembre de 2016**

## ANEXO 1: COMERCIO MUNDIAL AGOSTO<sup>3</sup>

1. En agosto de 2016, el valor de las exportaciones mundiales<sup>4</sup> aumentó 2,7 por ciento respecto al registrado en el mes de agosto de 2015, mostrando crecimiento por primera vez desde setiembre de 2014.



Fuente: World Trade Monitor, OMC.



Fuente: OMC

2. El incremento del valor de las exportaciones mundiales estuvo asociado a mayores ventas de América Latina, Europa, Asia y Norteamérica.

<sup>3</sup> Nota elaborada por Jesús Ferreyra del Departamento de Economía Mundial.

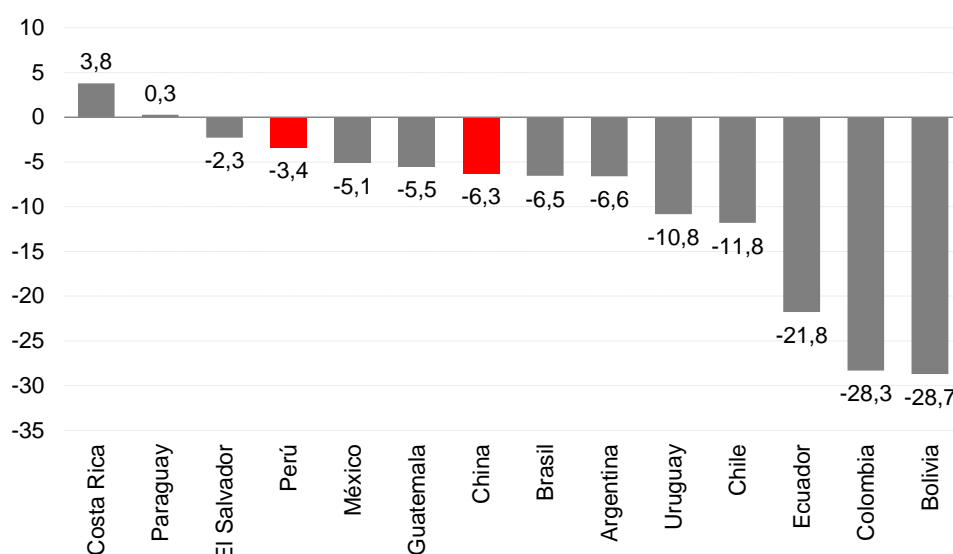
<sup>4</sup> Con datos mensuales provisionales de la OMC para una muestra de 70 países. Indicador adelantado con el 90 por ciento del comercio mundial.



- a. **América Latina** (incremento de 6,5 por ciento anual): aumento en valor de las exportaciones de Argentina (12,0 por ciento), Brasil (9,7 por ciento), Colombia (7,0 por ciento), Perú (4,7 por ciento) y Chile (1,5 por ciento); contrarrestado parcialmente por la caída de las exportaciones de Ecuador (9,7 por ciento).

Sin embargo, el valor de las exportaciones de los principales países de América Latina se redujo en términos acumulados (setiembre 2015-agosto 2016 versus setiembre 2014-agosto 2015), en Colombia (28,3 por ciento), Ecuador (21,8 por ciento), Chile (11,8 por ciento), Brasil (6,5 por ciento), Argentina (6,6 por ciento) y Perú (3,4 por ciento).

**Valor de Exportaciones en América Latina y China**  
variación porcentual anual  
setiembre 2014 - agosto 2015 respecto a setiembre 2015 - agosto 2016



Fuente: OMC

- b. **Europa** (aumentó 5,7 por ciento): incremento del valor de las exportaciones de Italia (12,1 por ciento), Alemania (10,6 por ciento), España (9,6 por ciento) y Francia (5,6 por ciento); contrarrestado parcialmente por la caída del valor de las exportaciones de Reino Unido (15,8 por ciento).
- c. **Asia** (incremento de 1,3 por ciento): aumento de ventas al exterior de Japón (10,0 por ciento), Tailandia (6,5 por ciento), Singapur (6,2 por ciento), Corea del Sur (2,6 por ciento), Malasia (2,3 por ciento), Hong Kong (2,1 por ciento) e Indonesia (0,2 por ciento). Este resultado estuvo parcialmente compensado por menores ventas de Filipinas (4,4 por ciento), China (3,0 por ciento) e India (0,3 por ciento).
- d. **Norteamérica** (incremento de 0,8 por ciento): por aumento de valor de las exportaciones de México (4,5 por ciento), Canadá (0,1 por ciento), y Estados Unidos (0,1 por ciento).

# NOTAS DE ESTUDIOS DEL BCRP

No.76 – 4 de noviembre de 2016

3. El incremento del valor de las exportaciones mundiales en agosto de 2016 respecto a similar periodo del año previo, reflejó las mayores exportaciones de las economías miembros del G7 (3,7 por ciento) y en menor medida de las economías emergentes (1,9 por ciento), las cuales se vieron afectadas por la caída del valor de las exportaciones de las economías del BRIC (2,4 por ciento).

## Exportaciones Mensuales

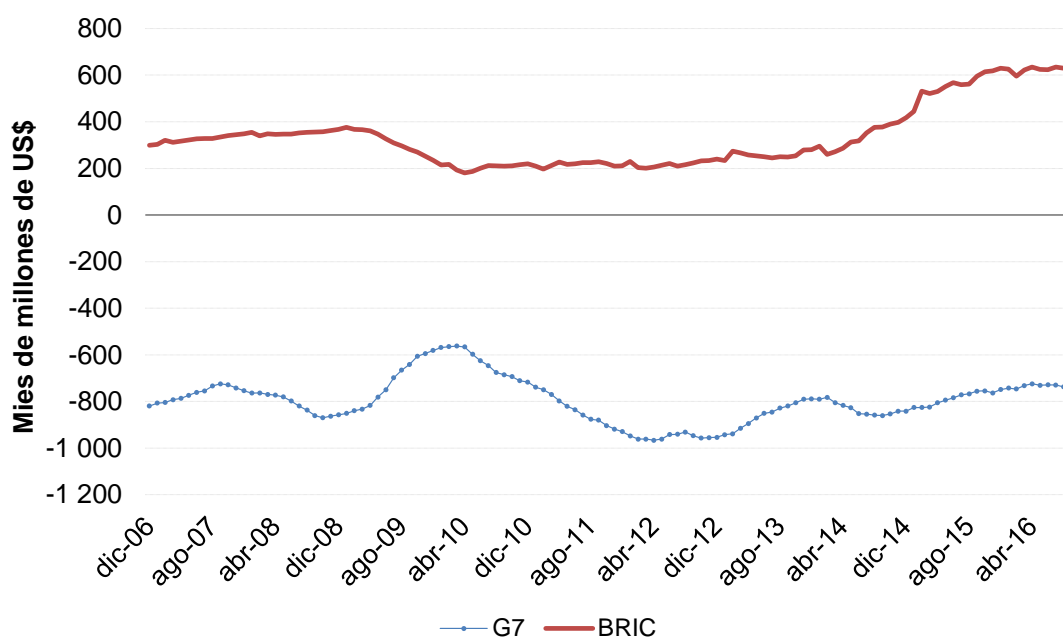
	Millones de US\$					Var. % anual				
	dic-12	dic-13	dic-14	dic-15	ago-16	dic-12	dic-13	dic-14	dic-15	ago-16
EUA	130 728	131 956	133 746	119 939	122 765	3,0	0,9	1,4	-10,3	0,1
Canadá	36 794	37 492	39 474	33 489	33 620	-4,8	1,9	5,3	-15,2	0,1
Alemania	102 510	111 589	109 932	100 296	108 425	-8,1	8,9	-1,5	-8,8	10,6
Reino Unido	37 654	42 841	39 050	40 636	30 569	-6,8	13,8	-8,8	4,1	-15,8
Francia	43 340	47 519	45 324	41 493	34 919	-7,4	9,6	-4,6	-8,5	5,6
Italia	39 289	42 981	41 161	37 536	30 379	-4,9	9,4	-4,2	-8,8	12,1
Japón	63 397	59 076	57 762	51 982	52 500	-12,2	-6,8	-2,2	-10,0	10,0
<b>TOTAL G7</b>	<b>453 712</b>	<b>473 454</b>	<b>466 449</b>	<b>425 370</b>	<b>413 178</b>	<b>-5,0</b>	<b>4,4</b>	<b>-1,5</b>	<b>-8,8</b>	<b>3,7</b>
Brasil	19 748	20 846	17 491	16 783	16 989	-10,8	5,6	-16,1	-4,0	9,7
Rusia	48 568	49 366	38 093	28 746	23 301	-5,4	1,6	-22,8	-24,5	-7,2
India	25 458	26 393	26 155	22 552	21 521	0,4	3,7	-0,9	-13,8	-0,3
China	199 112	207 367	227 430	223 136	190 265	14,0	4,1	9,7	-1,9	-3,0
<b>TOTAL BRIC</b>	<b>292 886</b>	<b>303 972</b>	<b>309 168</b>	<b>291 218</b>	<b>252 076</b>	<b>7,1</b>	<b>3,8</b>	<b>1,7</b>	<b>-5,8</b>	<b>-2,4</b>
<b>MUNDO 1/</b>	<b>1 356 371</b>	<b>1 420 233</b>	<b>1 384 496</b>	<b>1 268 212</b>	<b>1 219 625</b>	<b>-0,4</b>	<b>4,7</b>	<b>-2,5</b>	<b>-8,4</b>	<b>2,7</b>

Fuente: OMC

1/ Reporte mensual de OMC de las 70 principales economías.

4. Los superávits de cuenta corriente de las economías del BRIC continuaron elevados, aunque estables respecto a meses anteriores; mientras que los países miembros del G7 mantuvieron sus niveles de déficit comercial.

## Balanza Comercial Anual en miles de millones de US\$, últimos 12 meses



Fuente: OMC

# NOTAS DE ESTUDIOS DEL BCRP

No.76 – 4 de noviembre de 2016

5. En agosto, el volumen<sup>5</sup> de las exportaciones mundiales se incrementó 1,2 por ciento respecto a similar mes de 2015, favorecido por los mayores embarques de los países avanzados (1,5 por ciento) y en menor medida, por el crecimiento del volumen de las exportaciones de las economías emergentes (0,8 por ciento).

El mayor volumen exportado por las **economías avanzadas** se debió a mayores envíos de Japón (4,2 por ciento), la Eurozona (3,3 por ciento) y Estados Unidos (3,1 por ciento).

El incremento del volumen de las exportaciones de las **economías emergentes** estuvo asociado a mayores exportaciones de América Latina (5,8 por ciento), Europa Central y del Este (3,6 por ciento) y África y Medio Oriente (2,5 por ciento), que estuvieron contrarrestados parcialmente por la caída del volumen de las exportaciones de Asia emergente (0,9 por ciento).

**Volumen de Exportaciones Mundiales**  
(Variación porcentual últimos 12 meses)

	dic-11	dic-12	dic-13	dic-14	dic-15	ago-16
<b>Economías Avanzadas</b>	<b>2,9</b>	<b>-1,7</b>	<b>3,1</b>	<b>4,1</b>	<b>0,7</b>	<b>1,5</b>
Estados Unidos	5,6	2,7	2,2	3,6	-4,0	3,1
Japón	-5,1	-7,0	4,6	6,0	-2,2	4,2
Eurozona	3,4	-1,6	2,4	4,0	1,1	3,3
Otra economías avanzadas	3,2	-3,3	4,8	4,3	4,6	-4,8
<b>Economías Emergentes</b>	<b>2,3</b>	<b>4,0</b>	<b>2,6</b>	<b>4,7</b>	<b>1,6</b>	<b>0,8</b>
Asia Emergente	1,4	7,1	3,1	4,9	-0,4	-0,9
Europa Central y del Este	1,5	-2,4	2,2	-5,0	11,9	3,6
América Latina	3,7	0,0	0,8	12,6	6,0	5,8
África y Medio Oriente	5,9	-3,2	1,9	2,3	1,5	2,5
<b>Exportaciones Mundiales</b>	<b>2,6</b>	<b>0,8</b>	<b>2,9</b>	<b>4,4</b>	<b>1,1</b>	<b>1,2</b>

Fuente: World Trade Monitor

<sup>5</sup> Con datos mensuales del World Trade Monitor.