

Balanza Comercial – Agosto 2016¹

Balanza Comercial

- Las **exportaciones** ascendieron a US\$ 3 177 millones en agosto, superiores en 4,7 por ciento a las de agosto de 2015, con lo que se acumularon US\$ 22 469 millones en los ocho primeros meses del año. En el mes, las ventas al exterior de productos tradicionales fueron US\$ 2 298 millones y los envíos no tradicionales ascendieron a US\$ 870 millones.

Las **importaciones** fueron US\$ 3 152 millones en el mes y US\$ 22 686 millones en el acumulado del año. La mayor parte de las importaciones del mes correspondieron a insumos (US\$ 1 398 millones), seguido de bienes de capital (US\$ 947 millones) y de bienes de consumo (US\$ 790 millones).

En agosto el **saldo de la balanza comercial** fue positivo en US\$ 25 millones. En los ocho primeros meses del año se acumula un déficit de US\$ 217 millones, inferior al déficit de US\$ 2 606 millones registrado en similar periodo del año anterior.

Cuadro 1 BALANZA COMERCIAL

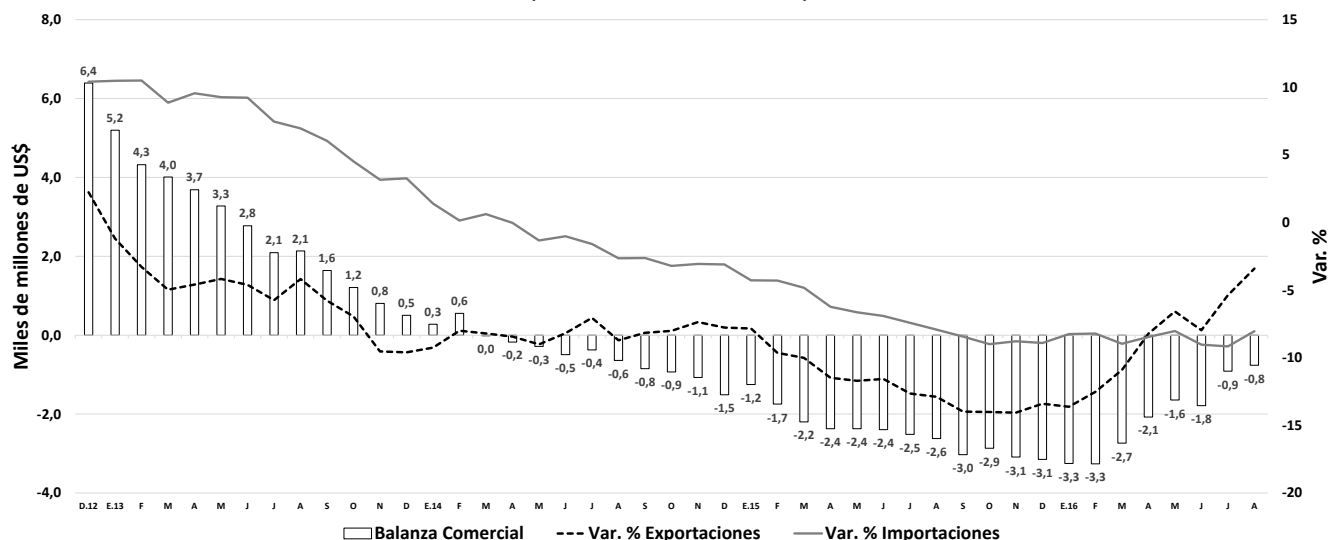
(Millones de US\$)

	2015	2016		Agosto		Enero - Agosto		
	Ago.	Jul.	Ago.	Var. % mes anterior	Var. % 12 meses	2015	2016	Var. %
1. EXPORTACIONES	3 034	3 312	3 177	-4,1	4,7	22 322	22 469	0,7
Productos tradicionales	2 176	2 428	2 298	-5,3	5,6	15 286	15 787	3,3
Productos no tradicionales	851	875	870	-0,6	2,3	6 978	6 621	-5,1
Otros	8	9	8	-9,0	2,9	58	60	4,2
2. IMPORTACIONES	3 161	2 756	3 152	14,3	-0,3	24 929	22 686	-9,0
Bienes de consumo	782	683	790	15,7	1,0	5 686	5 482	-3,6
Insumos	1 345	1 241	1 398	12,7	3,9	10 814	9 740	-9,9
Bienes de capital	1 014	822	947	15,2	-6,6	8 004	7 281	-9,0
Otros bienes	20	11	16	51,7	-19,3	425	183	-56,9
3. BALANZA COMERCIAL	-127	556	25			-2 606	-217	

Fuente: Sunat y BCRP

¹ Elaborado por César Vásquez.

Gráfico 1
Balanza Comercial
(Acumulado últimos 12 meses)



Exportaciones

- El valor de las exportaciones se incrementó 4,7 por ciento por mayores embarques de productos **tradicional** (US\$ 123 millones ó 5,6 por ciento), principalmente cobre (US\$ 128 millones), oro (US\$ 100 millones) y café (US\$ 37 millones). Las **exportaciones no tradicionales** se incrementaron US\$ 20 millones (2,3 por ciento).

En agosto, el volumen exportado fue mayor en 4,6 por ciento, por mayores embarques de cobre, café y productos no tradicionales agropecuarios y pesqueros. Los precios de exportación se incrementaron 0,1 por ciento, por mayores precios de productos tradicionales (1,8 por ciento).

Cuadro 2 EXPORTACIONES POR GRUPO DE PRODUCTOS

(Millones de US\$)

	2015		2016		Agosto		Enero - Agosto		
	Ago.	Jul.	Ago.	Var. % mes anterior	Var. % 12 meses	2015	2016	Var. %	
1. Productos tradicionales	2 176	2 428	2 298	-5,3	5,6	15 286	15 787	3,3	
Pesqueros	187	135	157	16,1	-16,5	973	928	-4,6	
Agrícolas	84	77	126	63,6	50,5	301	366	21,7	
Mineros	1 712	2 012	1 855	-7,8	8,4	12 368	13 316	7,7	
Petróleo y gas natural	193	204	161	-21,5	-16,7	1 644	1 177	-28,4	
2. Productos no tradicionales	851	875	870	-0,6	2,3	6 978	6 621	-5,1	
Agropecuarios	322	364	372	2,1	15,4	2 622	2 708	3,3	
Pesqueros	52	69	74	7,4	41,9	677	552	-18,5	
Textiles	113	103	102	-1,3	-9,9	902	791	-12,3	
Maderas y papeles, y sus manufacturas	34	28	26	-6,4	-22,3	244	198	-18,7	
Químicos	110	113	106	-6,3	-3,7	925	889	-4,0	
Minerales no metálicos	52	51	53	3,1	2,7	449	412	-8,4	
Sidero-metalúrgicos y joyería	107	91	95	4,1	-11,5	743	693	-6,7	
Metal-mecánicos	49	45	29	-34,6	-40,4	321	288	-10,4	
Otros 1/	11	10	13	25,8	15,8	95	90	-4,9	
3. Otros 2/	8	9	8	-9,0	2,9	58	60	4,2	
4. TOTAL EXPORTACIONES	3 034	3 312	3 177	-4,1	4,7	22 322	22 469	0,7	

1/ Incluye pieles y cueros y artesanías, principalmente.

2/ Comprende la venta de combustibles y alimentos a naves extranjeras y la reparación de bienes de capital.

Fuente: Sunat y BCRP

3. En agosto, el **volumen** exportado se incrementó 4,6 por ciento por los mayores embarques de:

- Cobre (20,3 por ciento): efecto positivo de la ampliación de Cerro Verde que se encuentra operativa desde inicios de 2016; y del inicio de operaciones de Las Bambas.
- Café (59,7 por ciento). El mayor volumen exportado estuvo en línea con la mayor producción, resultado de un buen desarrollo de los cultivos con clima favorable en la selva norte del Perú. A nivel de departamentos se observó un crecimiento en San Martín, Junín y Cajamarca. Cabe destacar que la ventana de exportación del café peruano comprende el periodo de julio a diciembre.
- Agropecuario no tradicional (16,3 por ciento). Se registraron mayores embarques de cebollas, paltas, tangelo y banano orgánico. La ventana de exportación de tangelos dura aproximadamente tres meses, de junio a agosto.
- Pesquero no tradicional (23,2 por ciento), mayores embarques de filetes de pescado congelado hacia Ecuador y Estados Unidos y pota con destino a España.

Los **precios** de exportación se incrementaron 0,1 por ciento por mayores precios de productos tradicionales (1,8 por ciento); las mayores alzas de precios se registraron en oro, zinc y harina de pescado.

Cuadro 3
Exportaciones - Agosto 2016
(Variaciones porcentuales)

	Volumen			Precio		
	mes anterior	últimos 12 meses	Acumulada	mes anterior	últimos 12 meses	Acumulada
Total	-3,2	4,6	9,9	-0,9	0,1	-8,7
Tradicionales	-3,8	3,8	15,4	-1,6	1,8	-11,2
Harina de pescado	5,1	-11,4	1,9	0,8	11,8	-10,2
Café	67,5	59,7	44,5	-2,0	-7,4	-21,1
Cobre	-12,2	20,3	47,0	-5,9	-13,9	-20,2
Oro	-6,9	-0,1	1,9	0,2	19,8	5,4
Zinc	74,1	5,4	-8,8	10,4	14,2	-10,9
Petróleo crudo y derivados	-21,9	-20,5	-2,5	-5,7	-9,2	-29,4
No tradicionales	-1,2	5,1	-2,0	0,6	-2,7	-3,2
Agropecuario	0,7	16,3	3,5	1,4	-0,8	-0,2
Textil	2,3	-3,1	-8,5	-3,5	-7,1	-4,1
Pesquero	4,8	23,2	-26,4	2,5	15,2	10,9
Químico	-8,3	2,5	7,3	2,2	-6,1	-10,5
Siderometalúrgico	5,3	-8,9	7,8	-1,1	-2,8	-13,8

Fuente: Sunat y BCRP

- El valor de las exportaciones tradicionales se incrementó 5,6 por ciento respecto al de agosto de 2015, por mayores embarques a Estados Unidos (oro, café y cobre refinado), Japón (cobre concentrado, zinc concentrado y harina de pescado) y Emiratos Árabes Unidos (oro).

El precio promedio de los productos tradicionales se incrementó 1,8 por ciento, mientras que el volumen embarcado creció 3,8 por ciento. Este último resultado se dio por mayores envíos de cobre (20,3), café (59,7 por ciento) y zinc (5,4 por ciento).

NOTAS DE ESTUDIOS DEL BCRP

No. 69 – 7 de octubre de 2016

Cuadro 4

PRINCIPALES DESTINOS: EXPORTACIONES TRADICIONALES

(Millones de US\$)

País	2015	2016		Agosto			Enero - Agosto		
	Ago.	Jul.	Ago.	Var. % mes anterior	(b)-(a)	Var. % 12 meses	2015	2016	Var. %
China	805	910	646	-29,1	-159	-19,8	4 369	4 891	12,0
Estados Unidos	179	364	302	-17,0	123	69,1	1 309	1 710	30,6
Suiza	201	246	197	-20,1	-4	-1,8	1 790	1 679	-6,2
Canadá	167	88	174	96,5	7	4,0	1 523	1 086	-28,7
Corea del Sur	72	174	71	-58,9	-1	-1,4	566	729	28,7
Japón	57	99	146	47,0	89	157,9	705	698	-1,0
Brasil	48	39	92	134,9	44	92,8	517	602	16,3
Bolivia	67	63	63	0,5	-4	-5,3	533	506	-5,0
India	39	12	65	446,6	25	64,6	217	389	79,4
Alemania	124	50	52	3,9	-72	-58,0	434	372	-14,3
Resto	417	382	491	28,6	73	17,6	3 324	3 127	-5,9
Total	2 176	2 428	2 298	-5,3	123	5,6	15 286	15 787	3,3
Nota:									
Asia	1 038	1 297	1 081	-16,6	43	4,2	6 142	7 497	22,0
Norteamérica	352	492	512	4,1	160	45,5	3 024	2 967	-1,9
Unión Europea	329	197	230	17,0	-99	-30,1	2 102	1 721	-18,1
Países Andinos ^{1/}	138	104	100	-3,5	-38	-27,4	1 065	851	-20,1
Mercosur ^{2/}	51	42	94	124,1	44	85,5	550	630	14,7

1/ Países Andinos: Bolivia, Chile, Colombia, Ecuador y Venezuela.

2/ Mercosur: Brasil, Argentina, Paraguay y Uruguay.

Fuente: Sunat.

5. En agosto, el volumen embarcado de cobre aumentó 23,8 por ciento (41 mil TM) por los mayores envíos de concentrado por parte de Cerro Verde, Las Bambas, Antapaccay, Constancia y Chinalco. En el primer caso, por la ampliación de planta que se encuentra operativa desde inicios de 2016; y en Las Bambas, por el inicio de operaciones a partir de este año.

Cuadro 5
Principales empresas exportadoras de cobre
(Miles de tm)

	2015	2016		Agosto		Enero - Agosto		
	Ago.	Jul.	Ago.	Var. % mes anterior	Var. % 12 meses	2015	2016	Var. %
Total	174	244	215	-12,0	23,8	1041	1548	48,7
Refinado	41	27	24	-8,1	-40,6	186	202	8,3
Southern	36	24	22	-8,0	-38,8	170	178	4,9
Resto	5	3	3	-9,1	-52,8	17	24	43,4
Concentrado	133	218	191	-12,5	43,7	855	1346	57,5
Cerro Verde	24	60	60	0,5	148,4	140	408	190,2
Antamina	41	36	32	-10,0	-21,6	239	286	19,6
Antapaccay	12	29	21	-30,1	73,4	101	132	30,3
Las Bambas	0	32	12	-62,7	n.a	0	108	-,-
Constancia	10	16	16	-1,0	67,0	39	104	168,4
Chinalco	11	7	18	149,8	62,6	90	92	1,7
Trafigura	15	12	12	-0,8	-20,8	83	64	-22,4
Louis Dreyfus	5	7	3	-55,7	-32,2	45	32	-28,0
Resto	16	19	17	-9,6	10,8	118	121	2,1

Fuente: Sunat

6. El volumen exportado de oro se redujo 0,1 por ciento en agosto respecto a similar mes de 2015, por menores embarques de Yanacocha, Barrick y Buenaventura.

Cuadro 6
Principales empresas exportadoras de oro
(miles de onzas troy)

	2015	2016		Agosto		Enero - Agosto		
	Ago.	Jul.	Ago.	Var. % mes anterior	Var. % 12 meses	2015	2016	Var. %
Total	452	485	452	-6,9	-0,1	3647	3715	1,9
Yanacocha	82	48	55	15,1	-32,8	621	439	-29,3
Barrick	46	55	29	-47,6	-36,5	415	355	-14,5
Buenaventura	31	28	20	-30,2	-36,6	240	198	-17,6
Minera Horizonte	23	15	14	-5,7	-40,5	150	124	-17,4
La Arena (Río Alto)	15	16	16	0,0	7,1	143	104	-27,5
Aurífera Retamas	14	17	14	-18,0	-3,1	112	117	3,8
Aruntani	12	11	5	-52,7	-56,1	111	72	-34,8
Comercializadoras	96	170	178	5,0	86,1	848	1277	50,5
Resto de mineras	133	125	121	-3,4	-9,3	1007	1030	2,3

Fuente: Sunat

NOTAS DE ESTUDIOS DEL BCRP

No. 69 – 7 de octubre de 2016

7. El valor de las exportaciones de **productos no tradicionales** aumentó 2,3 por ciento, por las mayores ventas de tangelo (Estados Unidos y Reino Unido), pota congelada (España y Japón), alimento para camarones (Ecuador), etanol (Países Bajos), productos de zinc (Estados Unidos y Sudáfrica) y arándanos (Estados Unidos y Reino Unido).

El volumen embarcado en agosto de envíos no tradicionales se incrementó 5,1 por ciento en términos anuales, por mayores envíos de productos agropecuarios, pesqueros y químicos. El precio promedio de estos productos disminuyó en 2,7 por ciento.

Cuadro 7
PRINCIPALES DESTINOS: EXPORTACIONES NO TRADICIONALES
(Millones de US\$)

País	2015	2016		Agosto		Enero - Agosto		
	Ago.	Jul.	Ago.	Var. % mes anterior	Var. % 12 meses	2015	2016	Var. %
Estados Unidos	246	241	238	-1,0	-3,1	1 819	1 809	-0,5
Países Bajos	66	77	65	-15,7	-0,8	457	532	16,3
Chile	62	54	51	-6,4	-17,7	467	413	-11,5
Colombia	47	41	56	36,7	19,4	427	382	-10,5
Ecuador	46	45	52	15,7	11,5	414	363	-12,3
España	33	46	45	-2,3	35,0	283	336	18,8
Bolivia	39	39	44	12,5	12,1	354	330	-6,7
Brasil	29	37	31	-15,9	5,1	247	223	-10,0
Reino Unido	28	35	31	-12,2	11,4	179	188	5,3
China	19	16	17	10,3	-10,1	246	159	-35,3
México	18	16	14	-7,9	-21,7	172	145	-15,3
Alemania	16	20	20	-1,5	29,9	143	141	-1,5
Resto	202	209	206	-1,3	2,3	1 771	1 599	-9,7
Total	851	875	870	-0,6	2,3	6 978	6 621	-5,1
Nota:								
Asia	61	65	70	6,8	14,9	708	589	-16,9
Norteamérica	279	271	270	-0,3	-3,1	2 117	2 070	-2,2
Unión Europea	198	233	219	-6,3	10,5	1 525	1 616	6,0
Países Andinos ^{1/}	212	188	212	12,5	-0,1	1 783	1 539	-13,7
Mercosur ^{2/}	39	49	42	-14,4	6,6	324	301	-7,1

1/ Países Andinos: Bolivia, Chile, Colombia, Ecuador y Venezuela.

2/ Mercosur: Brasil, Argentina, Paraguay y Uruguay.

Fuente: Sunat.

NOTAS DE ESTUDIOS DEL BCRP

No. 69 – 7 de octubre de 2016

Cuadro 8

PRINCIPALES PRODUCTOS: EXPORTACIONES NO TRADICIONALES

(Millones de US\$)

	2015	2016		Agosto		Enero - Agosto		
	Ago.	Jul.	Ago.	Var. % mes anterior	Var. % 12 meses	2015	2016	Var. %
TOTAL	851	875	870	-0,6	2,3	6978	6621	-5,1
<i>del cual:</i>								
Paltas frescas	35	73	39	-46,8	10,2	295	367	24,4
Espárragos frescos	42	38	44	16,2	5,0	226	221	-2,3
Uvas frescas	1	1	3	399,5	132,2	228	198	-13,0
Fosfatos de calcio	23	25	24	-4,1	5,2	211	197	-6,2
Productos de zinc	20	16	25	59,4	23,4	137	139	1,5
Plata aleada	12	20	11	-44,2	-10,3	83	117	40,1
Cacao en grano	27	26	28	7,9	3,7	117	113	-3,5
Pota congelada	11	17	19	16,1	81,9	151	108	-28,8
Banano orgánico	11	11	13	10,5	13,1	94	105	11,6
Alimento para camarones	8	13	16	22,1	101,7	96	98	2,0
Alambrón de cobre	17	9	11	13,9	-36,9	142	96	-32,3
Frutas congeladas	6	9	6	-35,6	-3,3	91	89	-2,1
Laminados flexibles	13	11	8	-30,0	-37,7	105	86	-17,7

Fuente: Sunat

8. El valor de las exportaciones de **productos agropecuarios** se incrementó 15,4 por ciento respecto a agosto de 2015, reflejo de mayores envíos de tangelo (US\$ 16 millones), alimento para camarones (US\$ 8 millones) y arándanos (US\$ 5 millones).

A nivel de países de destino, se registraron mayores ventas hacia Estados Unidos (tangelo, arándanos y manteca de cacao), España (quinua y paltas frescas) y Ecuador (alimento para camarones). Por bloques económicos, se incrementaron los embarques hacia Norteamérica, los Países Andinos y la Unión Europea.

NOTAS DE ESTUDIOS DEL BCRP

No. 69 – 7 de octubre de 2016

Cuadro 9

PRINCIPALES DESTINOS: EXPORTACIONES AGROPECUARIAS

(Millones de US\$)

País	2015	2016		Agosto		Enero - Agosto		
	Ago.	Jul.	Ago.	Var. % mes anterior	Var. % 12 meses	2015	2016	Var. %
Estados Unidos	105	101	122	21,1	16,7	764	758	-0,8
Países Bajos	63	69	58	-16,6	-7,6	424	470	10,7
España	19	29	27	-7,0	40,2	158	206	30,3
Reino Unido	23	31	27	-12,2	20,0	140	156	11,9
Ecuador	15	17	21	25,2	41,7	148	133	-10,4
Chile	11	15	12	-18,5	16,1	91	97	6,7
Colombia	6	6	11	82,9	75,0	54	77	42,2
China	3	5	3	-39,5	-1,4	81	61	-24,1
Alemania	8	8	7	-9,1	-10,7	72	61	-15,4
Canadá	8	8	8	-6,9	4,0	56	61	7,6
Resto	63	76	76	0,7	20,0	635	630	-0,7
Total	322	364	372	2,1	15,4	2 622	2 708	3,3
Nota:								
Asia	15	19	16	-19,6	6,5	254	224	-11,8
Norteamérica	115	112	133	18,6	15,5	849	855	0,7
Unión Europea	131	160	143	-10,6	9,1	948	1 054	11,3
Países Andinos ^{1/}	37	44	51	17,1	39,4	348	351	0,9
Mercosur ^{2/}	5	7	7	-3,9	28,2	50	46	-7,2

1/ Países Andinos: Bolivia, Chile, Colombia, Ecuador y Venezuela.

2/ Mercosur: Brasil, Argentina, Paraguay y Uruguay.

Fuente: Sunat.

9. Las exportaciones de **productos textiles** se redujeron US\$ 11 millones, monto inferior en 9,9 por ciento respecto al de agosto de 2015, por menores envíos hacia Estados Unidos, Brasil, Italia y Chile.

NOTAS DE ESTUDIOS DEL BCRP

No. 69 – 7 de octubre de 2016

Cuadro 10

PRINCIPALES DESTINOS: EXPORTACIONES TEXTILES

(Millones de US\$)

País	2015	2016		Agosto		Enero - Agosto		
	Ago.	Jul.	Ago.	Var. % mes anterior	Var. % 12 meses	2015	2016	Var. %
Estados Unidos	53	51	50	-2,0	-5,1	403	403	0,1
Colombia	7	4	7	53,5	-4,4	46	39	-14,9
Chile	5	5	4	-1,7	-11,5	39	34	-14,0
Ecuador	4	4	4	12,1	-1,5	52	33	-37,1
Brasil	8	3	6	109,2	-29,3	58	29	-49,1
Italia	4	3	2	-25,0	-45,1	35	24	-30,4
Alemania	3	5	3	-40,4	5,6	27	23	-13,4
Argentina	3	3	4	4,5	10,6	17	20	17,5
Bolivia	3	3	2	-5,7	-4,4	22	19	-13,2
México	2	2	2	-22,5	-10,2	17	17	-1,9
Venezuela	1	1	1	30,0	3,3	35	7	-78,5
Resto	20	20	16	-14,3	-18,4	152	142	-6,2
Total	113	103	102	-1,3	-9,9	902	791	-12,3
Nota:								
Asia	6	5	5	-7,6	-22,5	56	48	-13,7
Norteamérica	57	55	54	-2,7	-5,9	436	434	-0,4
Unión Europea	13	15	11	-23,9	-11,1	104	92	-11,2
Países Andinos ^{1/}	20	16	19	17,3	-5,1	194	132	-31,9
Mercosur ^{2/}	12	7	9	38,4	-20,3	77	51	-33,6

1/ Países Andinos: Bolivia, Chile, Colombia, Ecuador y Venezuela.

2/ Mercosur: Brasil, Argentina, Paraguay y Uruguay.

Fuente: Sunat.

NOTAS DE ESTUDIOS DEL BCRP

No. 69 – 7 de octubre de 2016

Cuadro 11
PRINCIPALES EMPRESAS: EXPORTACIONES TEXTILES
(Millones de US\$)

	2015	2016		Agosto		Enero - Agosto		
	Ago.	Jul.	Ago.	Var. % mes anterior	Var. % 12 meses	2015	2016	Var. %
TOTAL	113	103	102	-1,3	-9,9	902	791	-12,3
<i>del cual:</i>								
Devanlay	10	7	7	10,6	-25,7	51	52	0,6
Michell y Cia	4	6	7	12,3	70,8	52	49	-5,7
Nettalco	6	5	7	44,1	13,4	39	35	-10,1
Southern Textile	3	5	3	-32,3	-0,2	22	30	36,4
Textimax	3	4	3	-30,6	-27,9	29	30	3,2
Topy Top	3	3	2	-21,8	-27,8	30	29	-2,5
Camones	3	3	3	12,7	-4,6	31	24	-21,2
Inca Tops	3	3	2	-33,8	-30,3	33	24	-28,4
Textil del Pacífico	1	1	1	-0,6	57,3	12	21	72,8
Textil del Valle	2	3	2	-36,4	37,5	20	21	6,8
Sudamericana de fibras	3	2	3	40,1	-12,8	28	19	-31,2
Textile Sourcing Company	2	3	3	2,4	61,9	16	18	18,2
Garment Industries	3	2	2	-16,2	-26,9	14	18	32,0
Hilandería de algodón peruano	2	1	2	135,7	-30,3	27	16	-41,0
Perú Fashions	2	1	2	43,1	5,3	16	14	-9,6
Creditex	2	2	2	22,6	22,3	15	14	-8,8
Cotton Knit	2	1	1	-25,7	-59,2	15	13	-13,9

Fuente: Sunat

10. Las exportaciones de **productos pesqueros** totalizaron US\$ 74 millones en el mes, aumentando 41,9 por ciento respecto a las registradas en similar período del año 2015, principalmente por mayores ventas de pota congelada (US\$ 9 millones) hacia España; conchas de abanico congeladas (US\$ 5 millones) a Francia y pota en conserva (US\$ 4 millones) con destino a Corea del Sur y Japón.

Cuadro 12

PRINCIPALES DESTINOS: EXPORTACIONES PESQUERAS

(Millones de US\$)

País	2015	2016		Agosto		Enero - Agosto		
	Ago.	Jul.	Ago.	Var. % mes anterior	Var. % 12 meses	2015	2016	Var. %
Estados Unidos	9	9	11	20,9	20,3	158	144	-9,3
España	11	13	15	17,5	39,0	100	99	-0,8
Corea del Sur	4	13	10	-23,4	134,6	49	45	-8,9
Francia	3	4	7	54,9	146,2	47	32	-32,6
China	8	3	5	65,5	-32,2	98	28	-71,1
Italia	2	5	3	-37,0	69,7	35	28	-20,3
Japón	2	5	6	23,9	152,9	23	28	19,6
Ecuador	1	2	1	-54,9	-14,7	8	14	66,1
Tailandia	1	1	1	-18,6	-15,5	18	14	-26,0
Rusia	1	2	2	12,9	195,6	9	13	45,9
Resto	10	12	13	9,6	22,3	132	108	-17,7
Total	52	69	74	7,4	41,9	677	552	-18,5

Nota:

Asia	17	24	25	4,7	49,2	213	137	-35,5
Norteamérica	11	11	13	17,7	16,0	176	158	-10,1
Unión Europea	19	26	28	7,3	50,9	218	189	-13,2
Países Andinos ^{1/}	2	3	2	-31,3	1,4	26	24	-5,3
Mercosur ^{2/}	1	1	2	20,9	138,9	11	9	-17,0

1/ Países Andinos: Bolivia, Chile, Colombia, Ecuador y Venezuela.

2/ Mercosur: Brasil, Argentina, Paraguay y Uruguay.

Fuente: Sunat.

11. Se registraron exportaciones de **productos químicos** por US\$ 106 millones, monto inferior en 3,7 por ciento con respecto al de similar periodo del año anterior, reflejo de menores embarques de laminados flexibles (Guatemala y Chile), ácido sulfúrico (Chile), neumáticos para camiones (Brasil, México y Colombia) y láminas de polietileno (Venezuela y Ecuador).

Esta caída estuvo parcialmente compensada por los mayores embarques de etanol con destino a Países Bajos; de ácido carmínico a Alemania y de fosfato dicálcico hacia Venezuela.

NOTAS DE ESTUDIOS DEL BCRP

No. 69 – 7 de octubre de 2016

Cuadro 13
PRINCIPALES DESTINOS: EXPORTACIONES QUÍMICAS
(Millones de US\$)

País	2015	2016		Agosto		Enero - Agosto		
	Ago.	Jul.	Ago.	Var. % mes anterior	Var. % 12 meses	2015	2016	Var. %
Chile	20	13	14	6,7	-27,4	148	115	-22,1
Bolivia	12	13	15	12,0	18,7	115	109	-4,8
Colombia	12	14	10	-33,8	-20,5	128	98	-23,2
Ecuador	12	12	13	3,9	3,5	106	96	-9,0
Estados Unidos	10	9	10	7,9	3,9	69	71	2,3
Brasil	5	8	6	-25,8	20,2	44	54	24,2
Países Bajos	1	6	6	-4,4	643,4	13	44	232,8
México	4	5	4	-25,0	10,2	36	44	23,7
Dinamarca	1	2	1	-53,3	-32,4	10	18	84,9
Venezuela	4	5	4	-2,1	13,7	25	17	-31,9
Resto	29	24	23	-4,0	-20,4	233	222	-4,8
Total	110	113	106	-6,3	-3,7	925	889	-4,0
Nota:								
Asia	3	5	3	-27,7	-1,0	29	30	6,0
Norteamérica	13	15	14	-5,0	4,7	111	116	4,8
Unión Europea	10	15	14	-5,1	38,7	82	124	50,8
Países Andinos ^{1/}	60	58	56	-3,5	-7,7	521	436	-16,4
Mercosur ^{2/}	7	10	8	-19,1	7,5	57	71	25,4

1/ Países Andinos: Bolivia, Chile, Colombia, Ecuador y Venezuela.

2/ Mercosur: Brasil, Argentina, Paraguay y Uruguay.

Fuente: Sunat.

NOTAS DE ESTUDIOS DEL BCRP

No. 69 – 7 de octubre de 2016

Cuadro 14
PRINCIPALES EMPRESAS: EXPORTACIONES QUÍMICAS
(Millones de US\$)

	2015	2016		Agosto		Enero - Agosto		
	Ago.	Jul.	Ago.	Var. % mes anterior	Var. % 12 meses	2015	2016	Var. %
TOTAL	110	113	106	-6,3	-3,7	925	889	-4,0
<i>del cual:</i>								
Opp Film	10	10	8	-18,4	-24,0	89	77	-13,0
Quimpac	8	8	9	19,7	12,3	51	56	10,7
Goodyear	5	5	4	-14,4	-8,5	37	39	4,5
Peruplast	5	4	4	5,0	-24,3	36	32	-11,3
Sucroalcolera del Chira	0	6	5	-4,1	1906,5	8	32	305,1
Pronex	2	4	3	-21,6	52,8	16	31	94,3
Intradevco	3	3	3	-7,5	2,2	27	29	7,4
Emusa	3	3	3	-3,8	-17,6	29	25	-15,0
Unique	4	2	3	16,1	-29,5	31	24	-23,3
CHR Hansen	2	3	2	-46,8	-11,0	15	21	42,1
Southern	5	3	2	-38,3	-60,0	31	20	-35,5
IEQSA	2	2	2	1,6	5,0	21	18	-15,4
Zinsa	2	2	3	22,1	4,6	23	17	-27,3
San Miguel Industrias	2	1	1	-27,7	-51,5	20	16	-22,8
Inkabor	1	1	3	100,0	114,9	18	16	-11,0

Fuente: Sunat

12. En el mes de agosto los embarques de productos **sidero-metalúrgicos** se redujeron 11,5 por ciento, por menores ventas de alambión de cobre (US\$ 6 millones) hacia Venezuela y Colombia; y barras de hierro para construcción con destino a Estados Unidos y Brasil.

Cuadro 15

PRINCIPALES DESTINOS: EXPORTACIONES SIDERO-METALÚRGICAS

(Millones de US\$)

País	2015	2016		Agosto		Enero - Agosto		
	Ago.	Jul.	Ago.	Var. % mes anterior	Var. % 12 meses	2015	2016	Var. %
Estados Unidos	31	40	23	-43,9	-26,5	195	223	14,5
Colombia	15	8	21	164,0	43,1	128	103	-19,2
Bolivia	9	9	9	4,8	1,7	77	75	-1,9
Bélgica	11	6	7	29,3	-31,5	77	48	-37,6
Brasil	4	6	3	-52,2	-25,5	25	31	25,5
Canadá	3	2	6	165,0	91,5	31	26	-15,5
Alemania	1	3	6	128,2	-.	10	21	105,2
Chile	3	2	2	-1,4	-37,6	18	18	-1,0
Ecuador	4	2	3	24,4	-17,4	22	18	-18,7
Sudáfrica	1	1	4	379,1	556,9	16	18	8,6
Resto	28	13	12	-5,6	-56,8	145	112	-22,6
Total	107	91	95	4,1	-11,5	743	693	-6,7
Nota:								
Asia	5	4	4	-13,0	-23,4	42	32	-22,8
Norteamérica	35	43	29	-32,4	-16,3	243	260	7,1
Unión Europea	21	12	18	52,7	-13,4	131	109	-16,8
Países Andinos ^{1/}	38	22	35	58,7	-8,4	261	221	-15,4
Mercosur ^{2/}	5	7	4	-42,6	-21,2	30	37	22,4

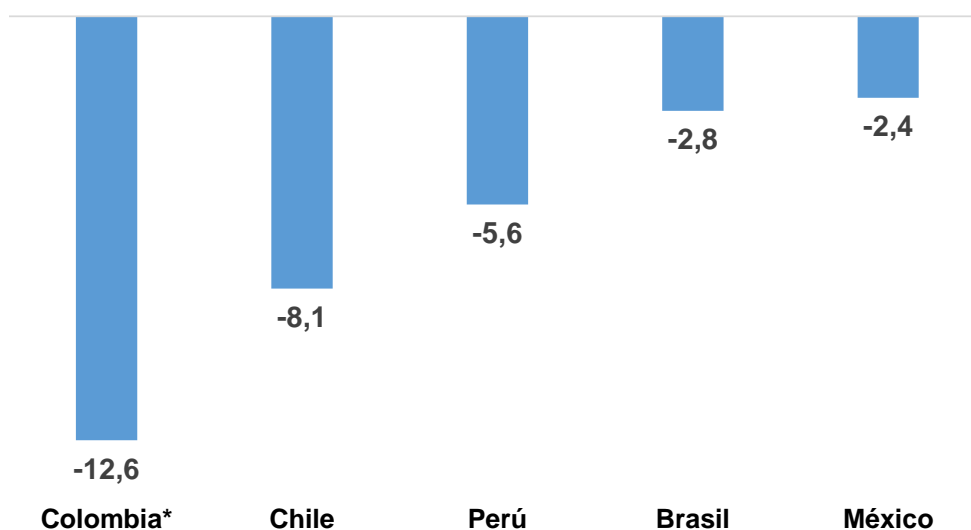
1/ Países Andinos: Bolivia, Chile, Colombia, Ecuador y Venezuela.

2/ Mercosur: Brasil, Argentina, Paraguay y Uruguay.

Fuente: Sunat.

13. El sector mineral no metálico aumentó sus embarques en US\$ 1 millón en el mes de agosto en relación a similar mes del año anterior.
14. Durante los últimos doce meses de 2016, se registraron caídas generalizadas de las exportaciones no tradicionales por parte de los principales países de la región.

Gráfico 2
Var.% Exportaciones No Tradicionales^{1/}: Agosto
(Var. % acumulada últimos 12 meses)

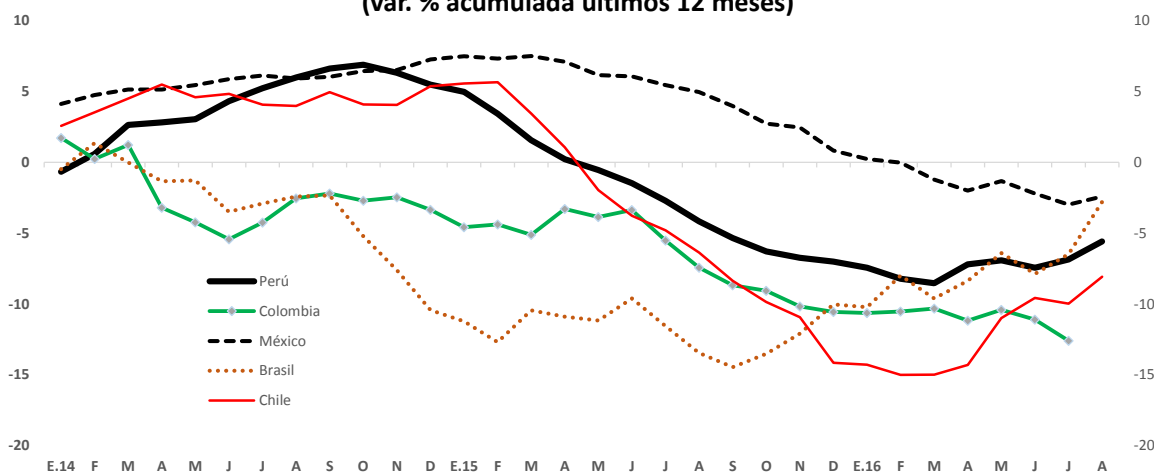


* Comprende la variación acumulada a julio.

1/ Se excluyen las exportaciones de *commodities* de cada uno de los otros países.

En términos acumulados de los últimos doce meses, se observa que en meses recientes la mayoría de países de la región vienen moderando la caída de sus exportaciones no tradicionales. Desde inicios de 2015, el Perú es el país con menor caída, después de México.

Gráfico 3
Exportaciones no tradicionales de América Latina
(var. % acumulada últimos 12 meses)



	E.14	F	M	A	M	J	J	A	S	O	N	D	E.15	F	M	A	M	J	J	A
Perú	5,0	3,4	1,6	0,2	-0,5	-1,5	-2,7	-4,2	-5,4	-6,3	-6,7	-7,0	-7,4	-8,2	-8,5	-7,2	-6,9	-7,4	-6,9	-5,6
Chile	5,6	5,7	3,4	1,1	-2,0	-3,8	-4,8	-6,4	-8,4	-9,9	-10,9	-14,2	-14,3	-15,0	-15,0	-14,3	-11,0	-9,6	-10,0	-8,1
Colombia	-4,6	-4,4	-5,1	-3,3	-3,9	-3,4	-5,5	-7,4	-8,7	-9,1	-10,2	-10,6	-10,6	-10,5	-10,3	-11,2	-10,4	-11,1	-12,6	n.d.
México	7,5	7,3	7,5	7,1	6,2	6,1	5,5	5,0	4,0	2,7	2,5	0,8	0,2	0,0	-1,2	-2,0	-1,3	-2,2	-3,0	-2,4
Brasil	-11,2	-12,7	-10,5	-10,9	-11,2	-9,6	-11,6	-13,5	-14,5	-13,5	-12,1	-10,0	-10,2	-8,0	-9,6	-8,4	-6,4	-7,9	-6,5	-2,8

NOTAS DE ESTUDIOS DEL BCRP

No. 69 – 7 de octubre de 2016

Importaciones

15. En agosto, el valor de las **importaciones** totalizó US\$ 3 152 millones, monto inferior en US\$ 10 millones al del mismo mes del año 2015.

El **volumen** de importaciones creció en 1,6 por ciento, principalmente por mayores compras de insumos. El índice de **precios** promedio de las importaciones disminuyó 1,9 por ciento, en línea con los menores precios de insumos.

Cuadro 16
IMPORTACIONES SEGÚN USO O DESTINO ECONÓMICO
(Millones de US\$)

	2015	2016		Agosto		Enero - Agosto		
	Ago.	Jul.	Ago.	Var. %mes anterior	Var. %12 meses	2015	2016	Var. %
TOTAL IMPORTACIONES	3 161	2 756	3 152	14,3	-0,3	24 929	22 686	-9,0
1. BIENES DE CONSUMO	782	683	790	15,7	1,0	5 686	5 482	-3,6
No duraderos	435	346	457	31,9	5,1	3 033	2 999	-1,1
Principales alimentos	45	29	62	116,5	37,8	315	339	7,7
Resto	389	318	395	24,3	1,3	2 718	2 660	-2,1
Duraderos	348	337	334	-1,0	-4,1	2 653	2 483	-6,4
2. INSUMOS	1 345	1 241	1 398	12,7	3,9	10 814	9 740	-9,9
Combustibles, lubricantes y conexos	313	330	303	-8,4	-3,2	2 502	2 255	-9,9
Materias primas para la agricultura	116	102	147	43,7	26,6	848	761	-10,3
Materias primas para la industria	917	809	949	17,4	3,5	7 464	6 724	-9,9
3. BIENES DE CAPITAL	1 014	822	947	15,2	-6,6	8 004	7 281	-9,0
Materiales de construcción	117	83	90	8,9	-22,6	960	776	-19,2
Para la agricultura	15	11	13	25,2	-8,2	108	99	-8,4
Para la industria	624	534	592	10,9	-5,1	5 231	4 763	-8,9
Equipos de transporte	258	194	251	29,1	-2,9	1 705	1 643	-3,7
4. OTROS BIENES	20	11	16	51,7	-19,3	425	183	-56,9

Fuente: Sunat, ZofraTacna y MEF.

Cuadro 17
Importaciones - Agosto 2016
(Variaciones Porcentuales)

	Volumen			Precio		
	mes anterior	últimos 12 meses	Acumulada	mes anterior	últimos 12 meses	Acumulada
Importaciones Totales	14,9	1,6	-4,5	-0,5	-1,9	-4,7
1. Bienes de Consumo	15,4	-0,5	-4,7	0,2	1,6	1,2
<i>No duraderos</i>	31,6	3,6	-1,7	0,2	1,5	0,6
Alimentos	115,5	36,7	19,5	0,4	0,8	-9,6
Resto	24,0	-0,3	-3,8	0,2	1,6	1,8
<i>Duraderos</i>	-1,2	-5,6	-8,0	0,2	1,6	1,8
2. Insumos	14,4	11,0	3,1	-1,5	-6,4	-12,8
Alimentos	20,5	43,7	3,8	-1,9	-1,0	-12,2
Petróleo y derivados	0,7	6,3	20,0	-5,5	-8,3	-27,0
Insumos industriales	18,8	7,5	-1,5	-0,1	-6,3	-8,0
Plásticos	23,4	4,8	-0,4	-1,8	-16,0	-19,2
Hierro y acero	92,7	145,3	17,1	3,7	-6,8	-26,2
Textiles	15,1	12,2	-2,4	-0,6	-9,2	-8,4
Papeles	22,4	11,4	10,3	0,8	-7,4	-9,1
Productos químicos	18,6	28,1	20,0	-2,3	-16,4	-13,8
Químicos orgánicos	16,7	18,8	8,4	-1,9	-12,7	-14,9
Resto	7,5	-10,6	-8,5	0,1	-1,1	-0,4
3. Bienes de Capital	15,0	-8,1	-10,6	0,2	1,6	1,8
Materiales de construcción	8,7	-23,9	-20,6	0,2	1,6	1,8
Resto de bienes de capital	15,7	-6,0	-9,3	0,2	1,6	1,8

Fuente: Sunat, ZofraTacna y MEF.

16. En agosto, las importaciones de **bienes de consumo no duradero -excluyendo los principales alimentos-** crecieron US\$ 5 millones con respecto al valor del mismo mes del año anterior, por las mayores adquisiciones de productos de limpieza; productos y preparados comestibles y medicamentos de uso humano.

Las compras de los **principales alimentos** crecieron US\$ 17 millones con respecto al valor de agosto del año anterior, por mayores adquisiciones de azúcar provenientes de Cuba, Colombia y Guatemala; y arroz desde Uruguay.

NOTAS DE ESTUDIOS DEL BCRP

No. 69 – 7 de octubre de 2016

Cuadro 18

PRINCIPALES BIENES IMPORTADOS DE CONSUMO NO DURADERO EXCLUYENDO PRINCIPALES ALIMENTOS (Millones de US\$)

	2015	2016		Agosto		Enero - Agosto		
	Ago.	Jul.	Ago.	Var. % mes anterior	Var. % 12 meses	2015	2016	Var. %
Total	389	318	395	24,3	1,3	2 718	2 660	-2,1
Medicamentos de uso humano	46	33	47	42,9	3,7	307	322	4,6
Prendas de vestir	46	38	40	3,3	-14,7	339	314	-7,5
Calzado	39	31	34	6,4	-14,8	237	217	-8,7
Perfumería y cosméticos	33	24	30	28,7	-9,5	231	214	-7,5
Productos y preparados comestibles	23	18	26	42,6	15,4	162	178	9,9
Juguetes	17	10	16	57,3	-3,2	76	72	-4,7
Artículos de papel o cartón	12	7	13	81,7	13,5	78	81	3,7
Productos de limpieza	11	11	20	87,8	83,2	82	87	6,8
Impresos	7	5	6	30,5	-9,0	64	56	-12,8
Artículos de materiales plásticos	7	6	7	18,1	-4,2	53	52	-2,7
Resto	149	134	156	16,1	4,6	1090	1069	-1,9

Fuente: Sunat.

Cuadro 19

IMPORTACIONES DE PRINCIPALES ALIMENTOS: CONSUMO (Millones de US\$)

	2015	2016		Agosto		Enero - Agosto		
	Ago.	Jul.	Ago.	Var. % mes anterior	Var. % 12 meses	2015	2016	Var. %
TOTAL	45	29	62	116,5	37,8	315	339	7,8
ARROZ	14	12	20	62,7	38,2	88	93	6,0
<i>Volumen (miles tm)</i>	26	23	37	56,9	40,2	152	182	19,1
<i>Precio (US\$/tm)</i>	542	516	535	3,7	-1,4	578	514	-11,1
AZÚCAR	14	7	33	374,9	137,4	78	112	43,4
<i>Volumen (miles tm)</i>	35	14	69	395,1	96,4	194	266	37,1
<i>Precio (US\$/tm)</i>	397	500	480	-4,1	20,9	401	420	4,6
LÁCTEOS	10	5	5	-4,8	-47,9	94	95	0,7
<i>Volumen (miles tm)</i>	3	2	2	-7,2	-27,0	31	41	30,9
<i>Precio (US\$/tm)</i>	3 449	2 401	2 464	2,6	-28,5	3 016	2 321	-23,0
CARNES	7	4	5	3,9	-37,5	54	39	-28,1
<i>Volumen (miles tm)</i>	3	2	2	0,2	-26,1	19	17	-12,9
<i>Precio (US\$/tm)</i>	2 895	2 361	2 447	3,6	-15,5	2 838	2 342	-17,5

Fuente: Sunat.

17. Las importaciones de **bienes de consumo duradero** sumaron US\$ 334 millones en agosto, inferiores en US\$ 14 millones respecto a las de agosto de 2015. Ello refleja principalmente las menores compras de automóviles y aparatos de uso doméstico.

Cuadro 20

IMPORTACIONES DE PRINCIPALES BIENES DE CONSUMO DURADERO

(Millones de US\$)

	2015	2016		Agosto		Enero - Agosto		
	Ago.	Jul.	Ago.	Var. % mes anterior	Var. % 12 meses	2015	2016	Var. %
Total	348	337	334	-1,0	-4,1	2 653	2 483	-6,4
Automóviles	138	153	130	-15,0	-5,4	1 021	966	-5,4
Televisores	33	37	43	14,6	31,6	317	309	-2,5
Aparatos de uso doméstico	19	14	16	10,0	-17,1	158	138	-12,2
Muebles y accesorios de dormitorio	20	16	19	16,0	-4,6	152	133	-12,3
Motocicletas	17	17	16	-4,3	-1,9	125	113	-9,6
Juegos y tragamonedas	12	7	10	38,4	-16,0	100	89	-10,7
Artículos de materiales plásticos	15	11	13	19,1	-10,5	100	97	-3,1
Maletas, enseres y maletines	10	7	6	-9,1	-35,7	59	50	-15,2
Enseres domésticos	7	5	5	10,4	-28,3	57	48	-16,0
Radio receptores	7	5	6	22,3	-12,1	60	52	-13,2
Artículos de caucho	6	4	6	35,2	6,6	36	35	-3,1
Grabadores o reproductores de sonido	6	2	5	84,6	-17,1	36	26	-29,5
Artículos manufacturados diversos	6	4	6	53,1	4,3	37	38	1,7
Artefactos y accesorios de alumbrado	6	5	7	27,5	4,3	41	47	14,6
Máquinas y aparatos eléctricos	4	3	3	14,0	-16,1	29	24	-15,9
Resto	45	45	43	-5,7	-4,7	324	317	-2,2

Fuente: Sunat.

18. En agosto, el valor de las importaciones de **insumos** se incrementó 3,9 por ciento, por las mayores compras de materias primas para la industria y agricultura.

Las adquisiciones de insumos alimenticios totalizaron US\$ 185 millones, superiores en US\$ 55 millones con respecto a las registradas en agosto de 2015; reflejo mayores volúmenes adquiridos de maíz, proveniente de Estados Unidos, principalmente.

Cuadro 21
IMPORTACIONES DE PRINCIPALES ALIMENTOS: INSUMOS
(Millones de US\$)

	2015	2016		Agosto		Enero - Agosto		
	Ago.	Jul.	Ago.	Var. % mes anterior	Var. % 12 meses	2015	2016	Var. %
TOTAL	130	156	185	18,2	42,2	1 240	1 133	-8,6
TRIGO	37	29	44	51,8	18,5	341	276	-19,0
<i>Volumen (miles tm)</i>	158	137	209	52,7	32,3	1 261	1 240	-1,6
<i>Precio (US\$/tm)</i>	237	214	213	-0,6	-10,4	270	223	-17,6
MAÍZ Y/O SORGO	28	45	57	26,5	102,0	359	382	6,4
<i>Volumen (miles tm)</i>	160	257	326	26,6	103,6	1 926	2 222	15,4
<i>Precio (US\$/tm)</i>	176	175	175	-0,1	-0,8	186	172	-7,8
TOTAL SOYA	64	82	83	1,7	29,8	540	475	-12,0
<i>Volumen (miles tm)</i>	149	160	199	24,1	33,8	1 203	1 175	-2,3
<i>Precio (US\$/tm)</i>	431	510	418	-18,0	-3,0	449	404	-10,0
Aceite de soya	23	36	8	-77,6	-64,7	169	148	-12,6
<i>Volumen (miles tm)</i>	32	50	12	-76,7	-64,1	230	211	-8,0
<i>Precio (US\$/tm)</i>	704	719	692	-3,8	-1,7	736	699	-5,0
Frijol de soya	1	7	12	70,8	-	87	60	-31,9
<i>Volumen (miles tm)</i>	2	16	29	75,5	-	226	172	-24,0
<i>Precio (US\$/tm)</i>	441	424	412	-2,7	-6,6	387	347	-10,4
Torta de soya	41	39	63	62,9	56,3	283	268	-5,5
<i>Volumen (miles tm)</i>	115	94	159	68,9	38,4	747	792	6,0
<i>Precio (US\$/tm)</i>	354	414	400	-3,5	12,9	379	338	-10,9

Fuente: Sunat.

19. El valor de las compras de **petróleo y derivados** ascendió a US\$ 298 millones en agosto, inferior en US\$ 8 millones respecto al similar mes de 2015. El resultado refleja una menor importación de crudo (-5,8 por ciento) y diésel (-15,5 por ciento).

NOTAS DE ESTUDIOS DEL BCRP

No. 69 – 7 de octubre de 2016

Cuadro 22 IMPORTACIONES DE PETRÓLEO

(Millones de US\$)

	2015	2016		Agosto		Enero-Agosto		
	Ago.	Jul.	Ago.	Var. % mes anterior	Var. % 12 meses	2015	2016	Var %
IMPORTACIONES	306	313	298	-4,7	-2,5	2 422	2 121	-12,4
<i>Volumen (miles bls.)</i>	5 610	5 861	5 871	0,2	4,6	37 567	44 909	19,5
<i>Precio (US\$/bl)</i>	54,5	53,4	50,7	-4,9	-6,9	64	47,2	-26,7
CRUDO	144	143	136	-5,1	-5,8	1 133	911	-19,7
<i>Volumen (miles bls.)</i>	3 168	3 071	2 955	-3,8	-6,7	20 000	22 451	12,3
<i>Precio (US\$/bl)</i>	45,4	46,5	45,9	-1,4	1,0	57	41	-28,4
DERIVADOS	162	170	162	-4,4	0,3	1 289	1 211	-6,0
<i>Volumen (miles bls.)</i>	2 442	2 790	2 915	4,5	19,4	17 567	22 459	27,8
<i>Precio (US\$/bl)</i>	66,3	60,9	55,7	-8,5	-15,9	73	54	-26,5
<i>Del cual:</i>								
Diesel	106	115	90	-21,4	-15,5	781	756	-3,2
<i>Volumen (miles bls.)</i>	1 698	1 993	1 689	-15,2	-0,5	11 054	15 189	37,4
<i>Precio (US\$/bl)</i>	62,7	57,5	53,3	-7,3	-15,1	71	50	-29,6
Aceites Lubricantes	15	18	20	11,5	32,2	152	141	-7,5
<i>Volumen (miles bls.)</i>	64	78	74	-5,4	15,0	877	612	-30,3
<i>Precio (US\$/bl)</i>	231,8	226,1	266,4	17,8	15,0	173	230	32,7
Gasolina	28	23	35	52,8	26,1	246	229	-6,9
<i>Volumen (miles bls.)</i>	355	384	675	75,8	89,9	3 360	4 288	27,6
<i>Precio (US\$/bl)</i>	77,9	59,5	51,7	-13,1	-33,6	73	53	-27,1
Turbo Jet	10	13	13	1,6	38,2	92	56	-39,8
<i>Volumen (miles bls.)</i>	194	284	310	9,3	60,3	1 659	1 314	-20,8
<i>Precio (US\$/bl)</i>	49,2	45,7	42,5	-7,1	-13,8	56	42	-24,0

Fuente: Sunat.

20. Las adquisiciones de **insumos industriales**² ascendieron a US\$ 906 millones en agosto, superiores en US\$ 28 millones con respecto a las de agosto del año 2015, principalmente por mayores compras de hierro y acero (US\$ 65 millones).

² Esta categoría excluye a los alimentos y petróleo, crudo y derivados.

Cuadro 23
Importaciones Insumos Industriales

(Millones de US\$)

	2015	2016		Agosto		Enero - Agosto		
	Ago.	Jul.	Ago.	Var. % mes anterior	Var. % 12 meses	2015	2016	Var. %
Total	878	757	906	19,6	3,2	6 920	6 333	-8,5
Plásticos	113	82	99	21,1	-11,9	898	722	-19,6
Hierro y acero	50	57	115	99,8	128,5	666	573	-14,0
Textiles	84	75	86	14,4	2,0	656	587	-10,5
Papeles	49	41	51	23,4	3,2	359	360	0,3
Productos químicos	83	77	89	15,9	7,1	569	589	3,6
Químicos orgánicos	45	41	46	14,5	3,7	362	334	-7,7
Resto	453	384	419	9,2	-7,4	3 410	3 168	-7,1

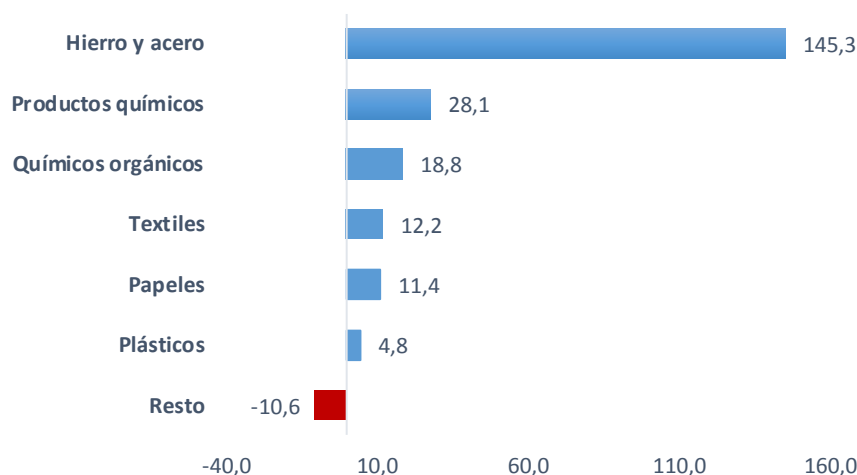
Fuente: Sunat.

21. El volumen de adquisiciones de insumos industriales se incrementó 7,5 por ciento respecto al de agosto del año 2015, por las mayores compras de hierro y acero (145,3 por ciento), productos químicos (28,1 por ciento) y químicos orgánicos (18,8 por ciento).

Gráfico 4
Volumen de Importaciones de Insumos Industriales

(Variación porcentual 12 meses)

Agosto 2016: 7,5



22. En agosto, las importaciones de **bienes de capital -excluyendo materiales de construcción-** ascendieron a US\$ 856 millones, inferiores en US\$ 41 millones respecto a las de agosto de 2015, por las menores adquisiciones del sector minería y construcción. En el primer caso se redujeron las compras de Las Bambas y Cerro Verde.

NOTAS DE ESTUDIOS DEL BCRP

No. 69 – 7 de octubre de 2016

Cuadro 24
IMPORTACIÓN DE BIENES DE CAPITAL EXCLUYENDO MATERIALES DE CONSTRUCCIÓN
POR SECTORES ECONÓMICOS
(Millones de US\$)

Sector	2015	2016		Agosto		Enero - Agosto		
	Ago.	Jul.	Ago.	Var. % mes anterior	Var. % 12 meses	2015	2016	Var. %
Total	897	739	856	15,9	-4,5	7 044	6 505	-7,7
Agricultura	6	4	4	1,5	-40,8	30	31	2,4
Pesca	0	0	1	-,-	-,-	1	2	122,2
Hidrocarburos	13	47	36	-23,3	181,4	137	335	143,8
Minería	84	42	40	-5,8	-53,0	741	475	-36,0
Manufactura	63	52	62	17,6	-2,7	452	509	12,5
Construcción	26	16	14	-11,5	-44,0	139	146	5,2
Electricidad	10	20	21	7,0	106,7	392	176	-55,1
Transportes	126	118	161	35,8	27,3	919	1 053	14,6
Telecomunicaciones	50	57	71	24,6	42,7	742	600	-19,1
Del cual: Celulares	32	32	24	-26,3	-25,4	544	404	-25,7
Comercializadoras de Bienes de Capital	265	241	261	8,3	-1,6	1 901	1 995	4,9
<i>Equipos de tecnología de la información</i>	61	74	83	12,0	34,6	585	658	12,5
<i>Maquinaria y equipos diversos</i>	60	61	51	-16,5	-14,5	413	393	-5,0
<i>Instrumentos de medicina y cirugía</i>	8	8	9	14,5	15,7	73	70	-3,6
<i>Equipos de oficina</i>	11	9	8	-7,6	-23,6	84	65	-22,9
<i>Servicios Financieros</i>	45	23	29	23,7	-35,8	167	216	29,4
<i>Resto de comercializadoras</i>	81	66	81	22,9	0,4	579	593	2,4
Resto	253	141	186	31,9	-26,5	1 589	1 183	-25,6

Fuente: Sunat y ZofraTacna.

23. En agosto, las mercancías compradas a China fueron mayores en US\$ 7 millones respecto a agosto de 2015; mientras que las adquiridas a Estados Unidos fueron inferiores en US\$ 53 millones. Los bienes de capital provinieron mayormente de China (33,3 por ciento del total) y los insumos, de Estados Unidos (27 por ciento).

NOTAS DE ESTUDIOS DEL BCRP

No. 69 – 7 de octubre de 2016

Cuadro 25
IMPORTACIONES SEGÚN LUGAR DE PROCEDENCIA
(Millones de US\$)

País	2015	2016		Agosto		Enero - Agosto		
	Ago.	Jul.	Ago.	Var. % mes anterior	Var. % 12 meses	2015	2016	Var. %
China	705	631	712	12,9	1,0	5 498	5 121	-6,8
Estados Unidos	601	505	548	8,6	-8,8	5 063	4 334	-14,4
Brasil	155	161	223	38,3	43,8	1 168	1 327	13,6
México	144	109	154	41,3	7,0	1 186	1 066	-10,2
Corea del Sur	98	128	105	-18,2	7,2	859	776	-9,8
Chile	95	94	97	3,2	2,9	758	753	-0,7
Colombia	106	56	105	88,6	-0,8	840	693	-17,4
Japón	70	81	102	26,7	45,5	667	662	-0,8
Alemania	92	75	80	6,4	-13,1	735	652	-11,3
Ecuador	114	92	45	-50,4	-60,3	666	591	-11,2
Resto	982	825	980	18,7	-0,2	7 489	6 712	-10,4
Total	3 161	2 756	3 152	14,3	-0,3	24 929	22 686	-9,0

Nota:

Asia	1 169	1 109	1 208	8,9	3,3	9 303	8 623	-7,3
Norteamérica	798	665	749	12,7	-6,1	6 721	5 842	-13,1
Unión Europea	409	317	361	14,0	-11,6	2 864	2 660	-7,1
Países Andinos 1/	357	280	300	7,2	-16,0	2 505	2 302	-8,1
Mercosur 2/	261	252	324	28,5	24,0	1 940	1 972	1,6

1/ Países Andinos: Bolivia, Chile, Colombia, Ecuador y Venezuela.

2/ Mercosur: Brasil, Argentina, Paraguay y Uruguay.

Fuente: Sunat y ZofraTacna

Cuadro 26
DISTRIBUCIÓN DE LA IMPORTACIONES: PRINCIPALES LUGARES DE PROCEDENCIA
(Millones de US\$)

País	Agosto			
	Total	Consumo	Insumos	Bienes de Capital
China	712	205	191	316
Estados Unidos	548	58	378	113
Brasil	223	31	105	86
México	154	65	30	59
Corea del Sur	105	35	42	28
Chile	97	35	47	15
Colombia	105	67	29	8
Japón	102	26	29	47
Alemania	80	18	32	29
Ecuador	45	8	36	1
Resto	980	240	480	244
Total	3 152	790	1 398	947

Nota: El total considera el rubro "otros".

Fuente: Sunat y ZofraTacna

NOTAS DE ESTUDIOS DEL BCRP

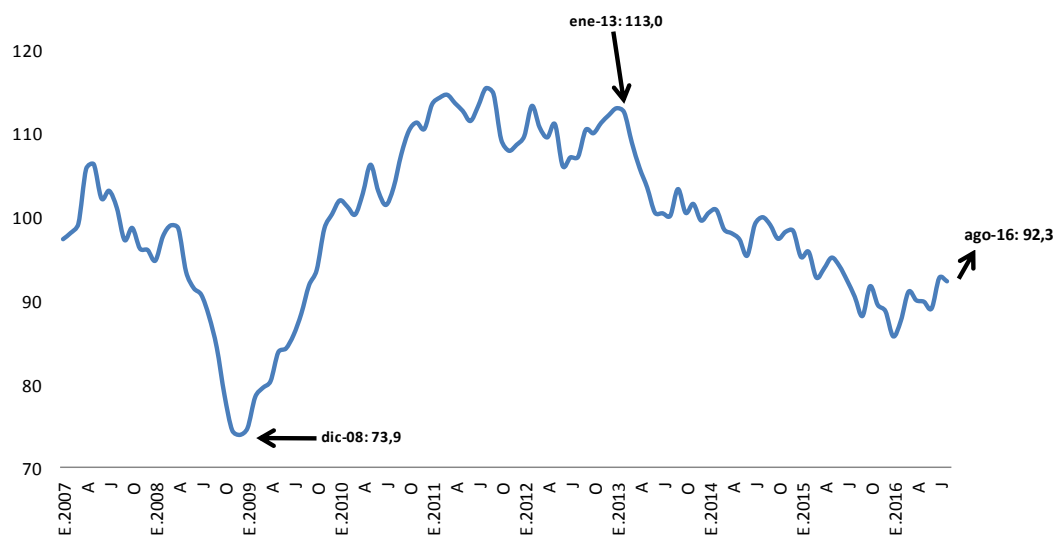
No. 69 – 7 de octubre de 2016

Términos de Intercambio

24. Los términos de intercambio crecieron 2,0 por ciento, respecto a agosto de 2015, por menores precios de importación de insumos, principalmente derivados de petróleo y trigo.

Gráfico 5

Términos de Intercambio 2007-2016
(2007=100)



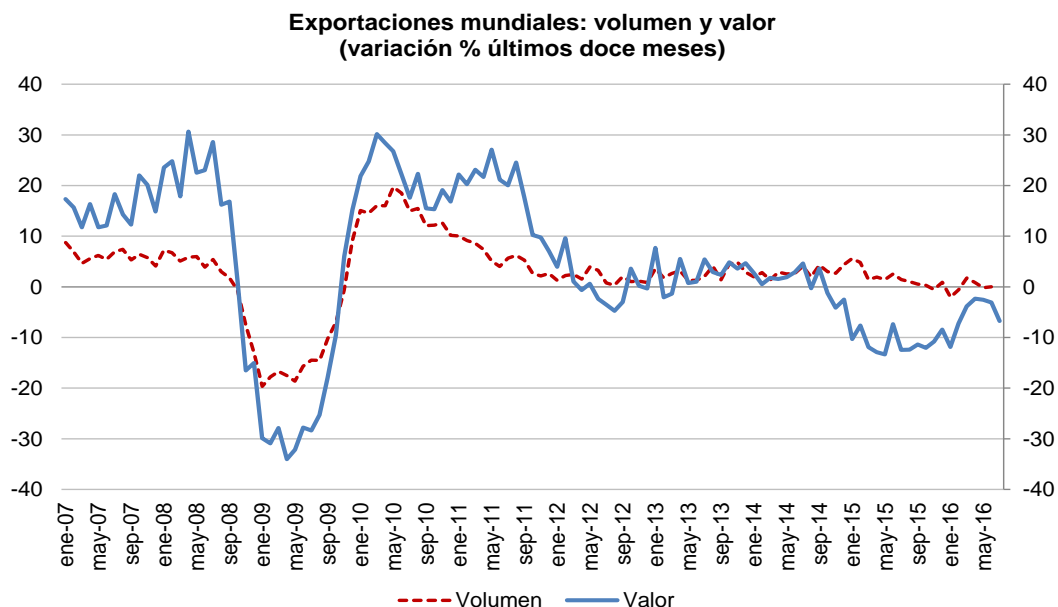
	E.15	F	M	A	M	J	J	A	S	O	N	D	E.2016	F	M	A	M	J	J	A
T I: Índice (2007=100)	95,2	95,8	92,7	93,8	95,1	94,1	92,4	90,4	88,1	91,7	89,4	88,7	85,7	87,6	91,0	90,0	89,8	89,0	92,7	92,3
var.periodo anterior	-3,1	0,6	-3,2	1,2	1,4	-1,1	-1,8	-2,1	-2,5	4,0	-2,5	-0,8	-3,4	2,2	4,0	-1,1	-0,2	-0,9	4,1	-0,5
var.12 meses	-5,2	-5,0	-5,9	-4,3	-2,2	-1,3	-6,8	-9,5	-11,0	-5,8	-8,9	-9,8	-10,0	-8,6	-1,8	-4,0	-5,6	-5,4	0,3	2,0
P X: Índice (2007=100)	111,1	110,5	107,2	107,8	109,7	108,1	105,5	101,9	99,2	102,1	99,5	97,0	93,2	94,4	98,4	98,1	98,5	99,1	103,0	102,1
var.periodo anterior	-3,7	-0,5	-3,1	0,6	1,7	-1,5	-2,4	-3,4	-2,7	2,9	-2,5	-2,5	-3,9	1,3	4,2	-0,3	0,4	0,6	4,0	-0,9
var.12 meses	-12,2	-13,2	-14,8	-14,3	-11,7	-11,2	-16,8	-18,9	-19,7	-14,9	-15,7	-15,9	-16,1	-14,6	-8,2	-9,0	-10,2	-8,3	-2,3	0,1
P M: Índice (2007=100)	116,7	115,4	115,6	115,0	115,3	114,9	114,2	112,7	112,6	111,4	111,3	109,4	108,7	107,8	108,1	109,0	109,7	111,3	111,1	110,6
var.periodo anterior	-0,5	-1,1	0,2	-0,5	0,3	-0,4	-0,6	-1,3	-0,1	-1,1	-0,1	-1,7	-0,6	-0,9	0,3	0,9	0,6	1,5	-0,1	-0,5
var.12 meses	-7,3	-8,7	-9,5	-10,5	-9,7	-10,1	-10,8	-10,3	-9,7	-9,6	-7,4	-6,8	-6,8	-6,6	-6,5	-5,2	-4,9	-3,1	-2,7	-1,9

T I: Términos de intercambio PX: Precios de exportaciones PM: Precios de importaciones

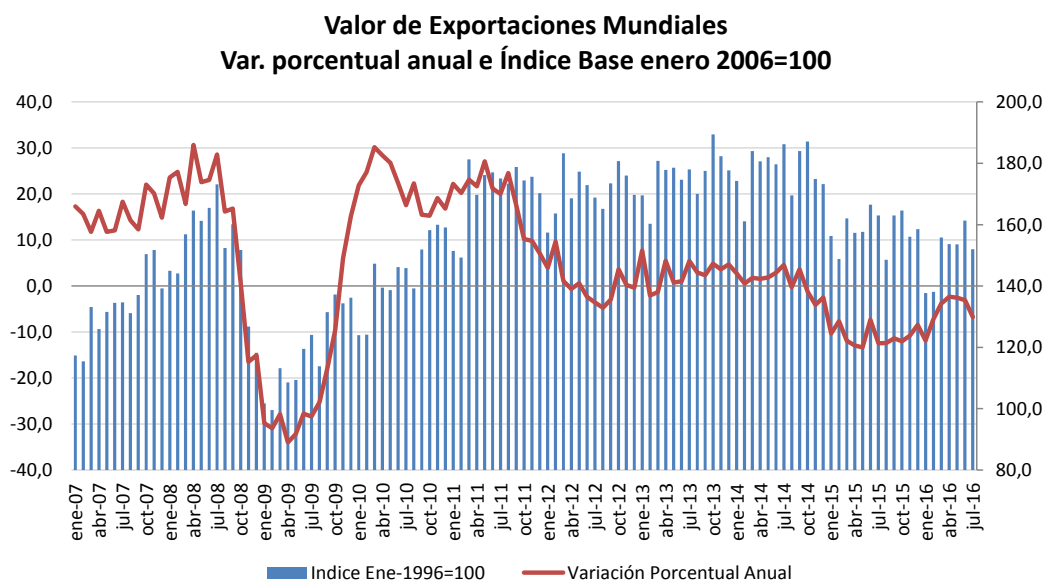
Departamento de Estadísticas de Balanza de Pagos
Subgerencia de Estadísticas Macroeconómicas
Gerencia de Información y Análisis Económico
Gerencia Central de Estudios Económicos
7 de octubre de 2016

ANEXO 1: COMERCIO MUNDIAL JULIO³

1. En julio de 2016, el valor de las exportaciones mundiales⁴ disminuyó 6,8 por ciento respecto al registrado en julio de 2015, principalmente por los menores precios internacionales de los *commodities*. Esta caída se inició en noviembre de 2014, influenciada principalmente por la disminución del precio del petróleo que, a su vez, afectó las cotizaciones de otros *commodities*.



Fuente: World Trade Monitor, OMC.



Fuente: OMC

³ Nota elaborada por Jesús Ferreyra del Departamento de Economía Mundial.

⁴ Con datos mensuales provisionales de la OMC para una muestra de 70 países. Indicador adelantado con el 90 por ciento del comercio mundial.

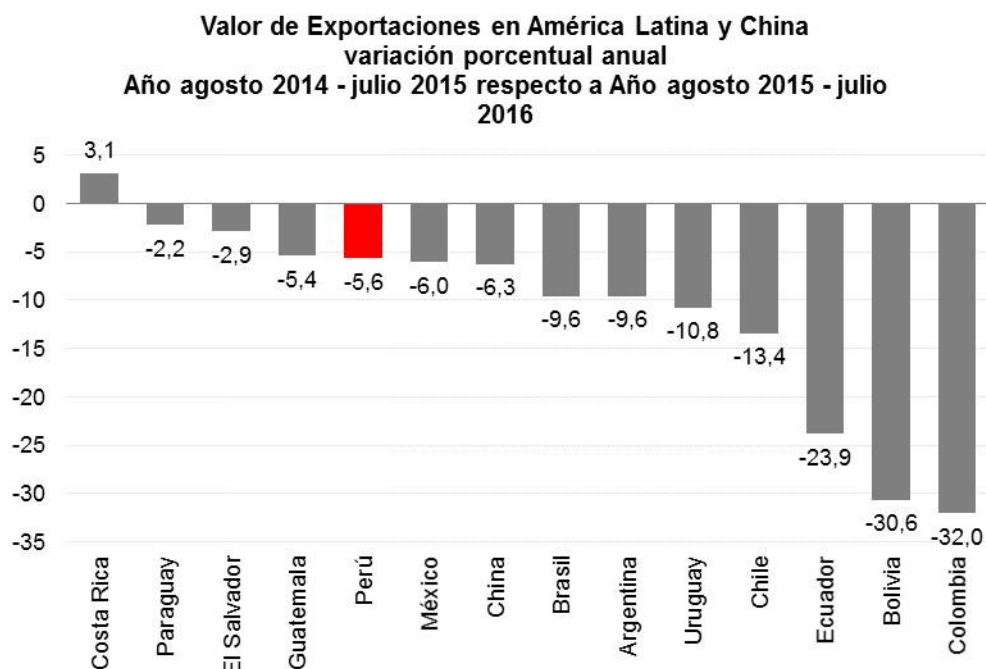
NOTAS DE ESTUDIOS DEL BCRP

No. 69 – 7 de octubre de 2016

2. La caída del valor de las exportaciones mundiales estuvo asociada principalmente a menores ventas de América Latina, Norteamérica y Asia.

- a. **América Latina** (caída de 9,6 por ciento anual): caída del valor de las exportaciones de Colombia (27,3 por ciento), Brasil (11,9 por ciento), Argentina (10,8 por ciento), Chile (9,1 por ciento), y Ecuador (5,9 por ciento); contrarrestado parcialmente por el aumento de las exportaciones de Perú (13,9 por ciento).

El valor de las exportaciones de los principales países de América Latina se redujo en términos acumulados (agosto 2015-julio 2016 versus agosto 2014-julio 2015), por Colombia (32,0 por ciento), Ecuador (23,9 por ciento), Chile (13,4 por ciento), Brasil (9,6 por ciento), Argentina (9,6 por ciento) y Perú (5,6 por ciento).



Fuente: OMC

- b. **Norteamérica** (caída de 7,8 por ciento): reducción de las exportaciones de Canadá (11,3 por ciento), México (8,9 por ciento) y Estados Unidos (6,5 por ciento).
- c. **Asia** (disminución de 4,1 por ciento): caída de ventas al exterior de Filipinas (12,3 por ciento), Malasia (10,5 por ciento), China (4,4 por ciento), Singapur (9,9 por ciento), Indonesia (16,9 por ciento), Corea del Sur (10,4 por ciento), India (6,8 por ciento) y Tailandia (6,4 por ciento). Este resultado estuvo parcialmente compensado por mayores ventas de Japón (1,9 por ciento) y Hong Kong (1,9 por ciento).

NOTAS DE ESTUDIOS DEL BCRP

No. 69 – 7 de octubre de 2016

3. La reducción del valor de las exportaciones mundiales en julio de 2016 respecto a julio de 2015, reflejó las menores exportaciones de las economías miembros del G7 (7,7 por ciento) y las economías emergentes (5,9 por ciento), principalmente de las economías del BRIC.

Exportaciones Mensuales

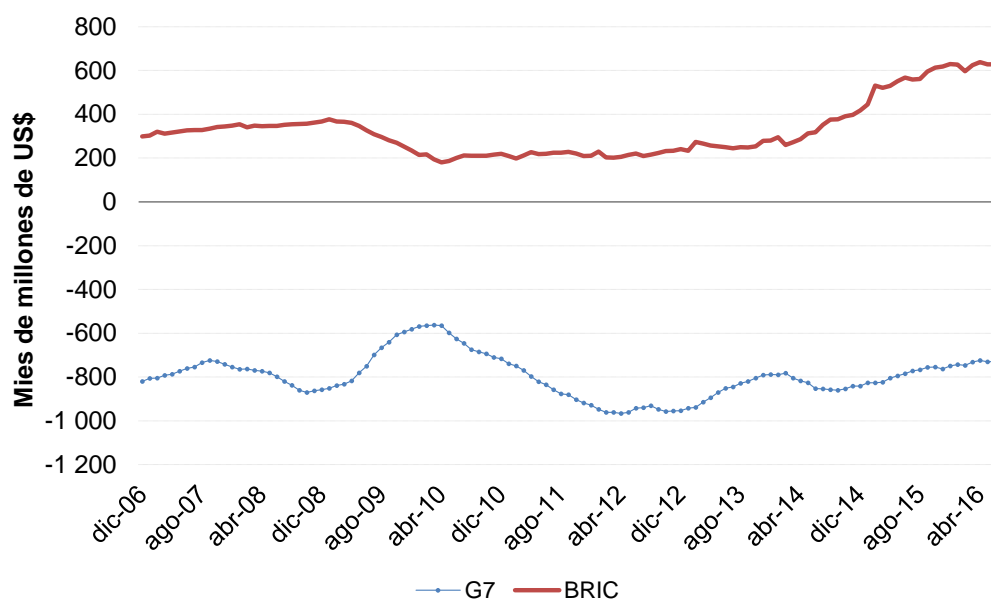
	Millones de US\$					Var. % anual				
	dic-12	dic-13	dic-14	dic-15	jul-16	dic-12	dic-13	dic-14	dic-15	jul-16
EUA	130 728	131 956	133 746	119 939	116 148	3,0	0,9	1,4	-10,3	-6,5
Canadá	36 794	37 492	39 474	33 489	30 135	-4,8	1,9	5,3	-15,2	-11,3
Alemania	102 510	111 589	109 932	100 296	106 889	-8,1	8,9	-1,5	-8,8	-9,3
Reino Unido	37 654	42 841	39 050	40 636	31 404	-6,8	13,8	-8,8	4,1	-17,3
Francia	43 340	47 519	45 324	41 493	39 902	-7,4	9,6	-4,6	-8,5	-8,9
Italia	39 289	42 981	41 161	37 536	42 108	-4,9	9,4	-4,2	-8,8	-6,7
Japón	63 397	59 076	57 762	51 982	55 103	-12,2	-6,8	-2,2	-10,0	1,9
TOTAL G7	453 712	473 454	466 449	425 371	421 690	-5,0	4,4	-1,5	-8,8	-7,7
Brasil	19 748	20 846	17 491	16 783	16 331	-10,8	5,6	-16,1	-4,0	-11,9
Rusia	48 568	49 366	38 093	28 746	22 525	-5,4	1,6	-22,8	-24,5	-17,5
India	25 458	26 393	26 155	22 552	21 690	0,4	3,7	-0,9	-13,8	-6,8
China	199 112	207 367	227 430	223 136	184 733	14,0	4,1	9,7	-1,9	-4,4
TOTAL BRIC	292 886	303 972	309 168	291 218	245 278	7,1	3,8	1,7	-5,8	-6,5
MUNDO 1/	1 356 371	1 420 233	1 384 496	1 267 382	1 215 277	-0,4	4,7	-2,5	-8,5	-6,8

Fuente: OMC

1/ Reporte mensual de OMC de las 70 principales economías.

4. Los superávits de cuenta corriente de las economías del BRIC continuaron elevados, aunque desaceleraron su incremento; mientras que los países miembros del G7 vienen mantenido sus déficits comerciales relativamente estables, a pesar de la contracción en sus exportaciones.

Balanza Comercial Anual en miles de millones de US\$, últimos 12 meses



Fuente: OMC

NOTAS DE ESTUDIOS DEL BCRP

No. 69 – 7 de octubre de 2016

5. En julio, el volumen⁵ de las exportaciones mundiales se redujo 0,9 por ciento respecto a similar mes de 2015, afectado por los menores embarques de los países avanzados (-0,7 por ciento). A diferencia del mes anterior, las economías emergentes también registraron una contracción en sus volúmenes (-1,2 por ciento).

El menor volumen exportado por las **economías avanzadas** se debió a menores envíos de Eurozona (-1,0 por ciento) y otras economías avanzadas (-2,2 por ciento) que, al igual que en el mes de junio, fueron parcialmente atenuados por mayores volúmenes embarcados de Japón (2,4 por ciento) y de Estados Unidos (0,4 por ciento). La caída del volumen de las exportaciones de las **economías emergentes** estuvo asociado a Asia Emergente (-2,4 por ciento) y América Latina (2,2 por ciento).

Volumen de Exportaciones Mundiales (Variación porcentual últimos 12 meses)

	dic-11	dic-12	dic-13	dic-14	dic-15	jul-16
Economías Avanzadas	2,9	-1,7	3,1	4,1	0,7	-0,7
Estados Unidos	5,6	2,7	2,2	3,6	-4,0	0,4
Japón	-5,1	-7,0	4,6	6,0	-2,2	2,4
Eurozona	3,4	-1,6	2,4	4,0	1,2	-1,0
Otra economías avanzadas	3,3	-3,3	4,8	4,3	4,6	-2,2
Economías Emergentes	2,4	4,1	2,8	4,7	1,1	-1,2
Asia Emergente	1,5	7,3	3,3	4,9	-1,1	-2,4
Europa Central y del Este	1,4	-2,4	2,2	-5,0	11,9	3,3
América Latina	3,8	0,0	0,9	12,5	6,0	-2,2
África y Medio Oriente	5,9	-3,2	1,9	2,3	1,6	3,6
Exportaciones Mundiales	2,7	0,9	2,9	4,4	0,9	-0,9

Fuente: World Trade Monitor

⁵ Con datos mensuales del World Trade Monitor.