

Actividad Económica¹: Julio 2016

PBI sectorial

1. El PBI registró una expansión de 3,8 por ciento en julio de 2016, acumulando un crecimiento de 4,0 por ciento en los siete primeros meses del año. El resultado del mes reflejó el efecto de la primera temporada de pesca sobre el resultado de los sectores primarios (12,6 por ciento en julio versus 8,4 por ciento en junio) y la moderación de los sectores no primarios (1,4 por ciento en julio versus 2,2 por ciento en junio).

PRODUCTO BRUTO INTERNO

(Variación porcentual respecto a similar período del año anterior)

	Estructura porcentual del PBI 2015 ^{1/}	2015	2016				
			I Trim.	II Trim.	Jun	Jul	Ene-Jul
Agropecuario	5,3	3,3	1,5	0,6	-0,8	-2,1	0,5
Agrícola	3,2	1,8	1,8	-0,7	-3,1	-7,1	-0,8
Pecuario	1,4	5,5	1,1	3,6	4,4	6,1	2,9
Pesca	0,4	15,9	1,8	-59,6	-0,4	103,2	-29,7
Minería e hidrocarburos	12,4	9,5	15,8	23,6	15,8	14,1	18,9
Minería metálica	8,3	15,5	25,0	28,7	22,3	16,0	25,1
Hidrocarburos	1,7	-11,5	-18,5	1,6	-12,2	5,2	-7,0
Manufactura	13,4	-1,7	-2,7	-7,9	-0,9	1,2	-4,4
Primaria	2,9	1,7	1,7	-26,2	-0,4	26,5	-9,3
No primaria	10,5	-2,7	-4,0	0,4	-1,1	-5,9	-2,4
Electricidad y agua	1,8	6,1	10,3	7,5	6,3	6,6	8,6
Construcción	6,2	-5,8	2,1	0,9	-3,8	-7,5	0,0
Comercio	11,2	3,9	2,8	2,3	1,5	1,2	2,3
Total Servicios	49,2	4,2	4,5	4,1	3,6	3,8	4,3
<u>PBI Global</u>	<u>100,0</u>	<u>3,3</u>	<u>4,5</u>	<u>3,7</u>	<u>3,6</u>	<u>3,8</u>	<u>4,0</u>
PBI Primario	21,0	6,8	10,1	6,3	8,4	12,6	8,7
PBI No Primario	79,0	2,4	3,0	2,9	2,2	1,4	2,8

1/ Ponderación implícita del año 2015 a precios de 2007.

2/ Incluye el sector silvícola.

3/ Incluye minería no metálica y servicios conexos.

¹ En la elaboración de este informe participaron (en orden alfabético): Alex Contreras, Pablo del Águila, Nelly Espejo, Martín Martínez, Fernando Mundaca, Fernando Regalado, Lucy Vallejos, Ketty Vasquez y César Virreira.

Cuadro 1
PRODUCTO BRUTO INTERNO
(contribución al crecimiento)

	Estructura porcentual del PBI 2015 ^{1/}	2015	2016				
		Año	I Trim.	II Trim.	Jun	Jul	Ene-Jul
Agropecuario ^{2/}	5,3	3,3	0,1	0,0	-0,1	-0,1	0,0
Agrícola	3,2	1,8	0,0	0,0	-0,1	-0,2	0,0
Pecuario	1,4	5,5	0,0	0,1	0,1	0,1	0,0
Pesca	0,4	15,9	0,0	-0,4	0,0	0,3	-0,1
Minería e hidrocarburos ^{3/}	12,4	9,5	1,9	2,8	2,0	1,8	2,3
Minería metálica	8,3	15,5	2,0	2,3	1,9	1,4	2,0
Hidrocarburos	1,7	-11,5	-0,4	0,0	-0,2	0,1	-0,1
Manufactura	13,4	-1,7	-0,4	-1,1	-0,1	0,1	-0,6
Primaria	2,9	1,7	0,0	-0,9	0,0	0,7	-0,3
No primaria ^{4/}	10,5	-2,7	-0,4	0,0	-0,1	-0,6	-0,3
Electricidad y agua	1,8	6,1	0,2	0,1	0,1	0,1	0,2
Construcción	6,2	-5,8	0,1	0,1	-0,2	-0,5	0,0
Comercio	11,2	3,9	0,3	0,3	0,2	0,1	0,3
Total Servicios ^{5/}	49,2	4,2	2,2	2,0	1,7	1,9	2,1
Resto de Servicios	40,8	5,0	2,1	1,8	1,7	1,8	1,9
Impuestos ^{5/}	8,4	0,3	0,1	0,2	0,1	0,1	0,1
<u>PBI Global</u>	<u>100,0</u>	<u>3,3</u>	<u>4,5</u>	<u>3,7</u>	<u>3,6</u>	<u>3,8</u>	<u>4,0</u>
PBI Primario	21,0	6,8	2,1	1,5	1,9	2,7	1,9
PBI No Primario	79,0	2,4	2,4	2,3	1,7	1,1	2,2

1/ Ponderación implícita del año 2015 a precios de 2007.

2/ Incluye el sector silvícola.

3/ Incluye minería no metálica y servicios conexos.

4/ Excluye arroz.

5/ Incluye derechos de importación e impuestos a los productos

Fuente: INEI, BCRP

2. La variación desestacionalizada trimestral anualizada del PBI fue 4,1 por ciento en julio, en tanto que la del PBI no primario desestacionalizado mostró un crecimiento de 0,9 por ciento.

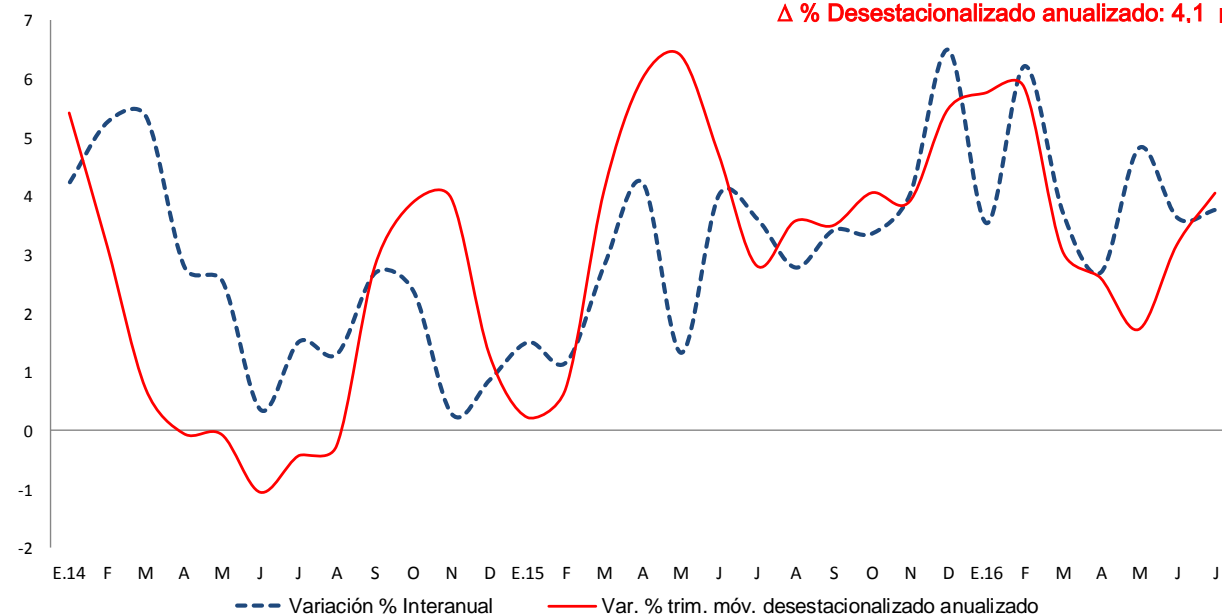
Gráfico 1

PBI

(Variación porcentual)

Δ % 12 meses: 3,8 por ciento

Δ % Desestacionalizado anualizado: 4,1 por ciento



Fuente: INEI y BCRP

	E.15	F	M	A	M	J	J	A	S	O	N	D	E.16	F	M	A	M	J	J
Var. % interanual	1,5	1,2	2,8	4,2	1,3	4,0	3,6	2,8	3,4	3,4	4,0	6,5	3,5	6,2	3,7	2,7	4,8	3,6	3,8
Var. % trim. móvil desestacionalizada anualizada	0,2	0,7	4,1	6,0	6,4	4,7	2,8	3,6	3,5	4,1	3,9	5,5	5,8	5,9	3,1	2,6	1,7	3,2	4,1

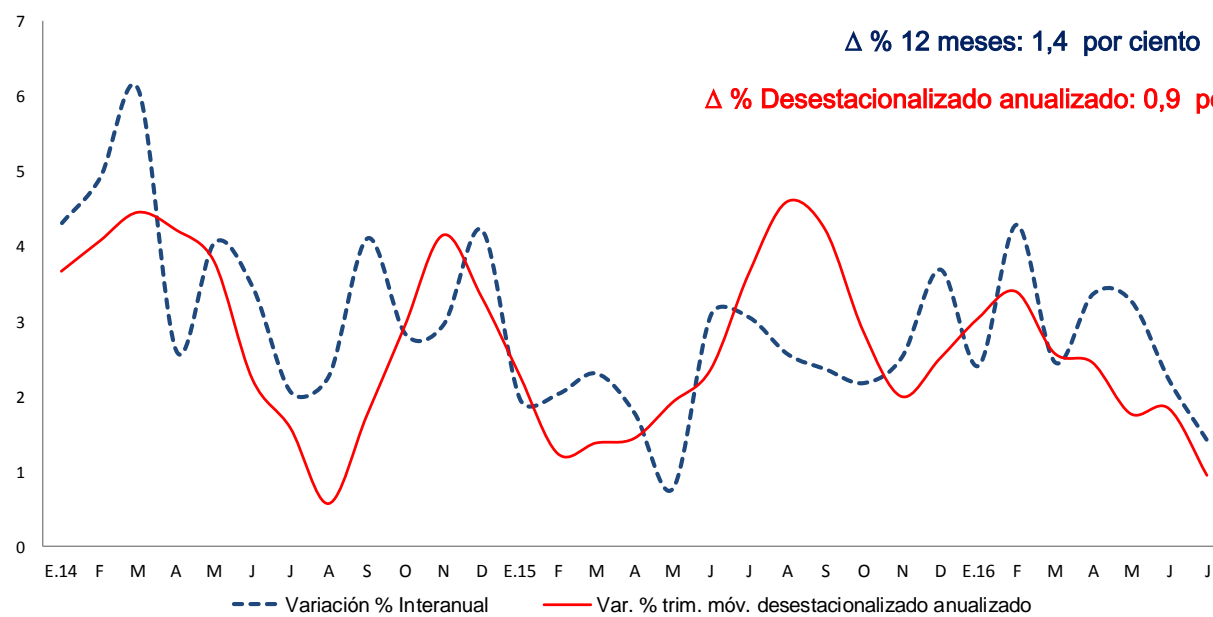
Gráfico 2

PBI no primario

(Variación porcentual)

Δ % 12 meses: 1,4 por ciento

Δ % Desestacionalizado anualizado: 0,9 por ciento



Fuente: INEI y BCRP

	E.15	F	M	A	M	J	J	A	S	O	N	D	E.16	F	M	A	M	J	J
Var. % interanual	2,0	2,0	2,3	1,8	0,8	3,1	3,1	2,6	2,4	2,2	2,5	3,7	2,4	4,3	2,5	3,4	3,3	2,2	1,4
Var. % trim. móvil desestacionalizada anualizada	2,3	1,2	1,4	1,4	1,9	2,3	3,6	4,6	4,2	2,9	2,0	2,5	3,0	3,4	2,6	2,4	1,8	1,8	0,9

Sector Agropecuario

3. En julio, la producción del **sector agropecuario** disminuyó 2,1 por ciento, por una menor producción de arroz, papa, maíz amiláceo y trigo; atenuada por una mayor producción de café, cacao y carne de ave. Durante los primeros siete meses del año el sector acumuló un crecimiento de 0,5 por ciento.

Cuadro 2
SECTOR AGROPECUARIO
(Miles de Toneladas)

	Estructura Porcentual 2015 ^{1/}	Julio			Enero-julio		
		2015	2016	Var. %	Contribución	Var. %	Contribución
AGRÍCOLA	60,4			-7,1	-4,2	-0,8	-0,4
Mercado Interno	38,9			-13,9	-5,8	-3,2	-1,3
Papa	6,7	238	220	-7,2	-0,3	-4,6	-0,4
Arroz Cáscara	8,1	415	285	-31,4	-3,7	-2,5	-0,2
Mandarina	0,8	42	62	46,0	0,5	11,4	0,1
Maíz Amiláceo	1,2	59	42	-28,8	-0,7	-11,7	-0,2
Trigo	0,6	74	65	-12,6	-0,3	-9,3	0,0
Maíz Choclo	0,7	16	12	-22,1	-0,1	-6,1	0,0
Cebada Grano	0,4	70	62	-11,6	-0,2	-11,2	-0,1
Arveja Grano Verde	0,4	12	10	-18,2	-0,1	-7,9	0,0
Arveja Grano Seco	0,2	10	8	-20,6	-0,1	-10,5	0,0
Haba Grano Seco	0,3	16	13	-21,4	-0,1	-7,8	0,0
Agroexportación e Industrial	21,5			8,0	1,6	3,9	0,8
Café	3,8	34	40	16,6	1,0	12,3	0,7
Caña de azúcar	1,9	739	994	34,6	0,6	-3,4	-0,1
Maíz amarillo duro	3,0	131	138	4,9	0,1	-8,6	-0,2
Uva	2,7	8	7	-16,9	-0,1	5,0	0,1
Aceituna	0,3	3	3	-20,1	-0,1	48,3	0,2
Cacao	1,4	9	12	30,9	0,5	20,9	0,3
Quinua	0,4	6	5	-21,9	-0,1	-21,2	-0,1
PECUARIO	39,6			6,1	2,5	2,9	1,2
Ave	20,6	150	166	10,4	2,2	4,6	0,9
Huevo	3,8	32	34	4,3	0,2	3,1	0,1
SECTOR AGROPECUARIO	100,0			-2,1	-2,1	0,5	0,5

^{1/} A precios de 2007.

Fuente: Ministerio de Agricultura y Riego, INEI

La producción agrícola orientada al mercado interno disminuyó 13,9 por ciento. En un contexto de deficiencia de lluvias que influyó en menores niveles de agua en los reservorios en el norte, que sustentan la producción de arroz en la costa norte y también afectó la producción de papa, maíz amiláceo, choclo, trigo, cebada, arveja y haba en la sierra. Atenuó este resultado las mayores cosechas de mandarina en Lima e Ica.

4. La baja producción de arroz se explica por menores cosechas (-25,7 por ciento), que a su vez reflejan una disminución de las áreas sembradas en enero y febrero (-14,7 por ciento), y por menores rendimientos en el mes (-5,7 por ciento); en un contexto de deficiencia de lluvias que caracterizó la presente campaña agrícola respecto a la anterior.

Cabe precisar, que en el Perú el arroz se cultiva en la costa y la selva, regiones que satisfacen los requerimientos hídricos y térmicos que demanda su cultivo.

En 2015, la costa norte aportó 45 por ciento de la producción total de arroz, principalmente en Piura y Lambayeque; la selva norte representó 43 por ciento, principalmente en San Martín y Amazonas; y Arequipa contribuyó con 8 por ciento de la producción, en valles costeros con ríos de régimen regular como Ocoña y Camaná.

En dicho año, Piura y Lambayeque fueron las principales zonas arroceras con una participación de 35 y 31 por ciento en la producción de la costa norte. Estas zonas determinan la variabilidad de la producción en función con la disponibilidad de agua en los reservorios de la zona durante los meses de siembras (diciembre a marzo) y con los impactos de los eventos océano atmosféricos “El Niño” y “La Niña”, usualmente asociados con anomalías térmicas cálidas y frías, respectivamente, que pueden favorecer o no el ciclo productivo del cereal.

- La menor producción de papa en julio (-7,2 por ciento) se debe tanto a menores cosechas (-5,4 por ciento) como a menores rendimientos (-1,8 por ciento). Ambos casos reflejan el deterioro de las condiciones hídricas, respecto a la campaña anterior.

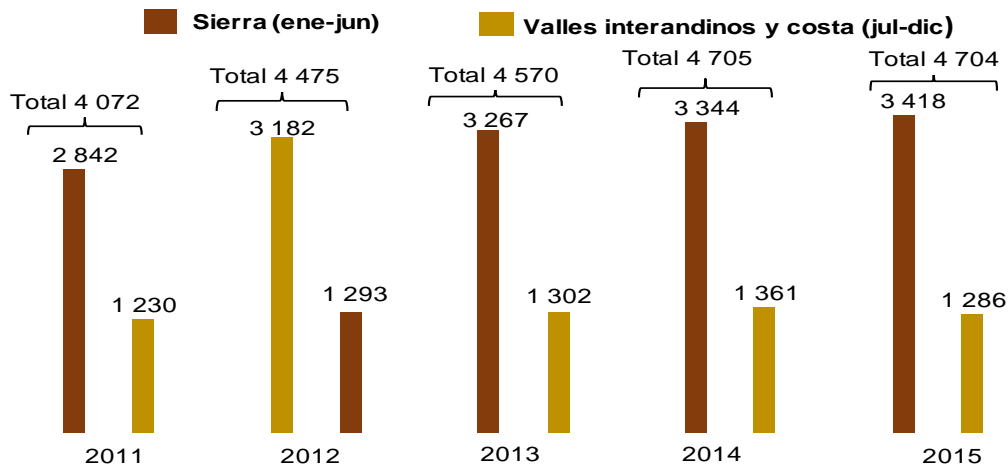
La **papa** en el Perú se cultiva en la zona andina o sierra región con un clima generalmente frío que favorece la tuberización del cultivo y en la costa donde se ha adaptado el cultivo con variedades específicas. La campaña grande de papa se realiza en la región sierra durante enero-junio y representó 72,7 por ciento en 2015, mientras la campaña chica se lleva a cabo en los valles interandinos y en la costa y representó 27,3 por ciento de la producción anual. La producción de la costa en el segundo semestre representó 20,5 por ciento en dicho período.

Gráfico 3

Producción de papa - Zonas de procedencia

(Miles de TM.)

En la



Fuente: Ministerio de Agricultura y Riego

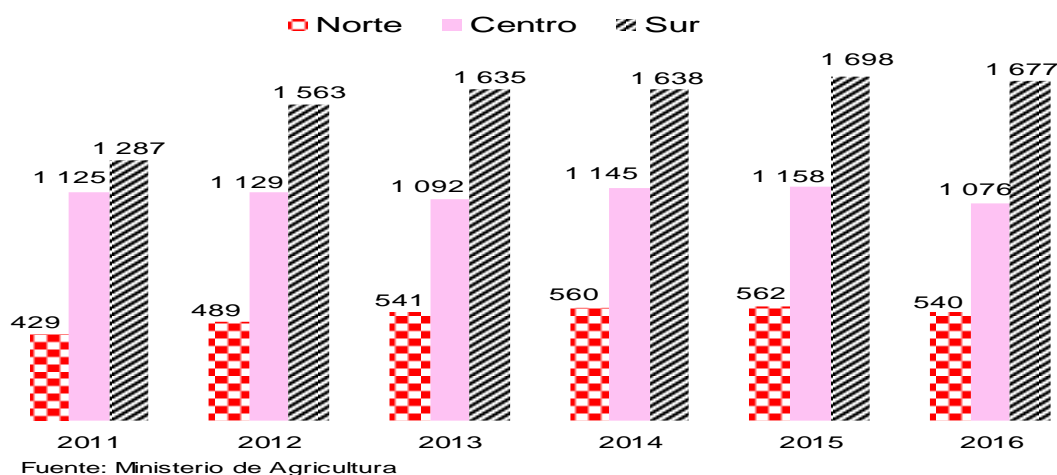
región sierra los terrenos son mayoritariamente de secano dependiendo del comportamiento del clima (lluvias, heladas, sequías) y de los eventos océano atmosféricos que alteran el ciclo de lluvias y las anomalías térmicas, lo que impacta directamente en la producción de los cultivos.

En la sierra sur (Ayacucho, Apurímac, Arequipa, Cusco, Moquegua, Tacna y Puno) Puno es el primer productor de papa a nivel nacional (14,8 por ciento del total), marcando el ritmo de producción debido a la alta inestabilidad climática en el altiplano². La sierra

² En esta región, en 2012 se incrementó la producción en Ayacucho con la Irrigación Río Cachi.

central (Junín, Pasco, Huancavelica, Ancash, Lima y Huánuco), tiene una producción menos inestable pues comprende zonas con mayor humedad en Huánuco y de menor variabilidad climática en valles interandinos, aun cuando su clima también está influenciado por los eventos océano atmosféricos.

Gráfico 4
Papa producción de la región sierra - Campaña grande (ene-jun)
 (Miles de TM)



- La producción orientada a la exportación y a la agroindustria aumentó 8,0 por ciento por mayor producción de café, recuperándose de la plaga de la roya amarilla del año 2013; de cacao, con mayores áreas cosechadas y, caña de azúcar en los ingenios de Casa Grande y Cartavio en La Libertad, con más días trabajados respecto a igual mes del año anterior (10 y 18 días, respectivamente cuando realizaron paradas técnicas).
- El desarrollo de la actividad agrícola del sector en 2016, está marcado por déficit de lluvias. En la costa, por el bajo impacto de las Ondas Kelvin asociadas a El Niño (ICEN) 2015-16³. En la sierra y selva, por la correlación inversa entre el calentamiento en el Pacífico Central (Niño 3.4), de alto impacto durante 2015-16 y el comportamiento de las precipitaciones⁴.

Las lluvias ocurrieron a partir de la segunda semana de febrero, con deficiencias en la sierra norte y central⁵. En marzo de 2016, las deficiencias más severas se concentraron en la sierra sur. La sierra central (Huancavelica, Junín, Lima y Ancash) y zonas altas de la sierra norte (Lambayeque, La Libertad y sur de Cajamarca) reportaron anomalías de alrededor de 50 por ciento.

La situación descrita conllevó por un lado a una reducción de 4,2 por ciento del área sembrada en el periodo de agosto 2015 a julio 2016 respecto a similar periodo del año previo y por otro lado disminuyeron los rendimientos de los cultivos instalados. El déficit hídrico se observa en las anomalías de lluvias y bajos niveles de agua almacenada en los reservorios.

³ http://www.met.igp.gob.pe/publicaciones/Divulgacion_PPR_EI_Nino_IGP_201603.pdf

⁴ http://www.met.igp.gob.pe/publicaciones/Divulgacion_PPR_EI_Nino_IGP_201403.pdf

⁵ <http://www.senamhi.gob.pe/load/file/02215SENA-33.pdf>

Cuadro 3

Campaña Agrícola - Área sembrada agosto - julio

	Miles de Hectáreas		Var. Porcentual
	2014-2015	2015-2016	
Total	2 293	2 197	-4,2
Sierra			
Papa	320	318	-0,6
Maíz amiláceo	262	249	-5,0
Cebada	146	136	-6,8
Haba	74	70	-5,4
Quinua	73	66	-9,6
Trigo	139	127	-8,6
Costa			
Arroz	407	416	2,2
Maíz A. duro	300	273	-9,0
Frijol seco	85	76	-10,6

Rendimientos agrícolas - Enero-julio 2016

	TM/Ha.		Var. Porcentual	
	2015	2016	2015/2014	2016/2015
Sierra				
Papa	14,2	13,5	1,7	-4,5
Trigo	1,5	1,5	0,1	-0,8
Maíz amiláceo	1,5	1,4	0,6	-3,7
Cebada	1,5	1,5	3,0	-4,7
Arveja verde	3,9	3,6	0,7	-8,2
Quinua	1,4	1,2	-0,5	-16,2
Olluco	6,8	6,7	1,3	-1,4
Haba seco	1,4	1,4	2,0	-3,3
Arveja seco	1,2	1,2	2,0	-0,7
Costa				
Arroz	8,4	8,1	3,9	-4,3
Ajo	8,5	8,2	-0,5	-4,0

Fuente: Ministerio de Agricultura y Riego.

Cuadro 4

Volumen de agua principales reservorios 1/
(Millones de metros cúbicos)

	Promedio Setiembre 2/	2015	2016	Variación porcentual	
				2016/2015	2016/ Prom.
Poechos - Piura	352	396	335	-15,4	-4,8
Tinajones - Lambayeque	220	237	58	-75,5	-73,6
Presa Limón - Olmos	33	33	31	-8,1	-7,0
Gallito Ciego - La Libertad	271	296	209	-29,4	-22,7
El Chili-Arequipa	178	206	178	-13,7	-0,2

1/ Al 09 de setiembre de 2016

2/ Últimos cuatro años

Fuente: Ministerio de Agricultura y Riego.

Sector Pesca

8. En julio, la **actividad pesquera** registró un aumento de 103,2 por ciento, por la mayor extracción de anchoveta correspondiente a la primera temporada de pesca en la Zona Norte-Centro. La pesca para el consumo humano directo registró un aumento de 3,9 por ciento en julio respecto a similar periodo en 2015 debido a la mayor extracción de otras especies para fresco y seco salado.

Cuadro 5

SECTOR PESCA

(Variación porcentual respecto a similar periodo del año anterior)

	Estructura porcentual 2015 ^{1/}	2015		2016		
		Año	Julio	Enero-Julio		
		Var. %	Var. %	Contribución	Var. %	Contribución
PESCA MARITIMA	94,6	16,7	112,0	102,9	-31,7	-30,2
Consumo humano	52,2	-4,4	3,9	2,5	-10,7	-5,1
Conservas	1,3	-3,4	23,5	0,4	3,2	0,0
Fresco	27,6	12,4	7,1	2,6	5,2	1,3
Congelado	23,0	-19,0	-5,3	-1,4	-30,9	-6,7
Seco salado	0,3	1,2	341,8	0,9	128,0	0,3
Consumo industrial^{2/}	42,4	60,3	376,6	100,3	-52,1	-25,2
Anchoveta	42,4	60,3	376,6	100,3	-52,1	-25,2
Otras especies	0,0	n.a.	n.a.	n.a.	n.a.	n.a.
PESCA CONTINENTAL	5,4	3,0	4,2	0,3	11,8	0,5
Fresco	3,5	9,2	10,8	0,6	14,5	0,5
Seco salado	1,6	-8,1	-15,4	-0,3	-3,5	0,0
Congelado	0,3	0,1	17,1	0,1	45,8	0,1
SECTOR PESCA	100,0	15,9	103,2	103,2	-29,7	-29,7

1/ A precios de 2007.

2/ Anchoveta representa el 99,9 por ciento del consumo industrial.

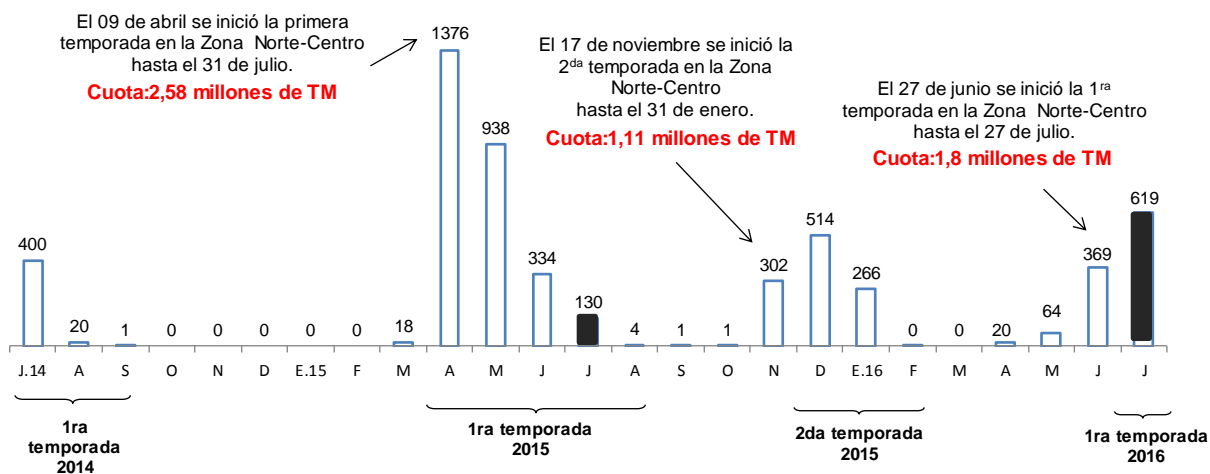
Fuente: Ministerio de la Producción.

9. En el mes de julio, el volumen desembarcado de anchoveta para consumo industrial fue 619 mil toneladas métricas, con lo que se acumuló 917 mil TM en la temporada (51 por ciento de la cuota que finalizó en julio).

Gráfico 5

EXTRACCIÓN DE ANCHOVETA PARA CONSUMO INDUSTRIAL

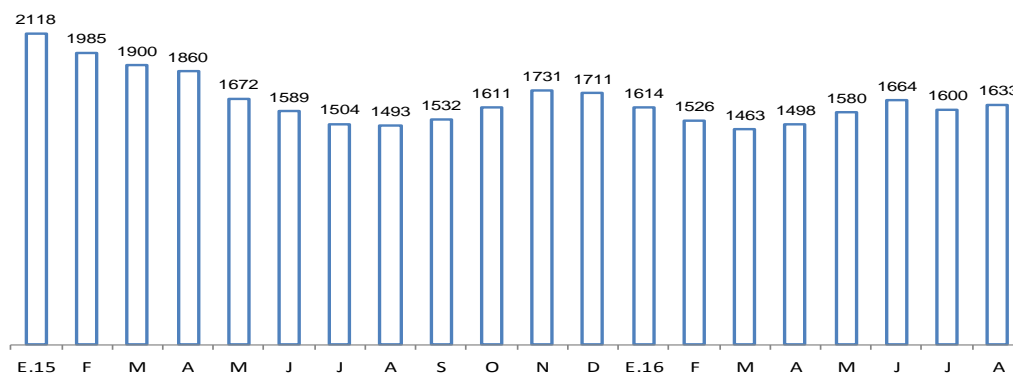
(Miles de toneladas)



10. Durante agosto, el precio promedio de la harina de pescado fue US\$ 1 633 por TM, registrando un aumento de 2,0 por ciento respecto al mes previo y un aumento de 9,4 por ciento con respecto al mismo periodo el año anterior.

Gráfico 6

COTIZACIÓN DE HARINA DE PESCADO
(US\$/Tonelada)



Fuente: Reuters y Bloomberg

Sector Minería e Hidrocarburos

11. La producción del **sector minería e hidrocarburos** aumentó **14,1 por ciento** en julio acumulando un crecimiento de **18,9 por ciento** en el periodo enero-julio. El resultado del mes es reflejo de la mayor producción de cobre, que por décimo séptimo mes consecutivo es el principal contribuyente al crecimiento del sector.

Cuadro 6

SECTOR MINERÍA E HIDROCARBUROS

(Variación porcentual respecto a similar período del año anterior)

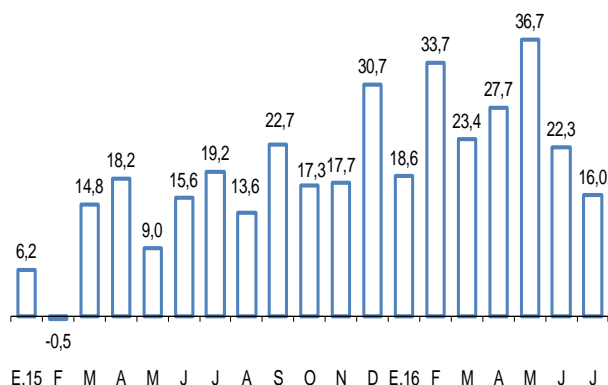
	Estructura porcentual 2015 ^{1/}	2015	2016			
		Año	Julio		Enero - Julio	
		Var.%	Var.%	Contribución	Var.%	Contribución
Minería metálica	81,6	15,5	16,0	13,2	25,1	20,3
Oro	14,0	3,7	-0,4	-0,1	6,2	0,9
Cobre	38,6	25,8	31,4	12,7	50,1	18,2
Zinc	12,1	8,1	-15,9	-2,0	-9,3	-1,2
Plata	6,9	8,9	-2,3	-0,2	12,8	0,9
Plomo	2,4	13,9	0,5	0,0	2,5	0,1
Estaño	0,3	-15,6	10,1	0,0	-4,7	0,0
Hierro	2,0	1,8	1,0	0,0	-0,3	0,0
Molibdeno	5,2	18,4	56,9	2,6	26,4	1,4
Hidrocarburos	18,4	-11,5	5,2	0,8	-7,0	-1,4
Petróleo	6,0	-16,3	-23,7	-1,3	-26,1	-1,6
Líquidos de gas natural	8,4	-11,6	16,1	1,2	-0,2	0,0
Gas natural	4,1	-3,3	23,4	0,9	6,3	0,3
MINERÍA E HIDROCARBUROS	100,0	9,5	14,1	14,1	18,9	18,9

^{1/} A precios de 2007.

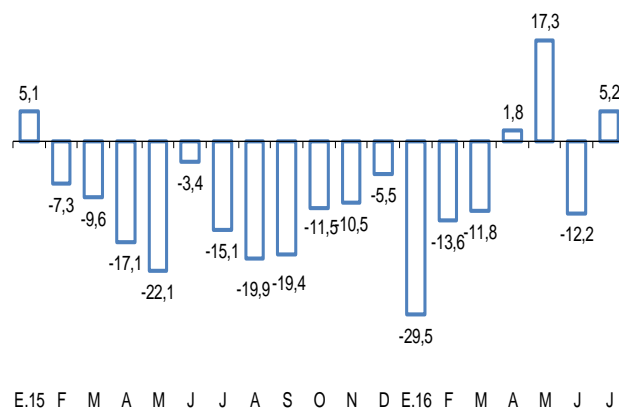
Fuente: INEI, Ministerio de Energía y Minas y Perupetro.

Gráfico 7

PRODUCCIÓN DEL SUB SECTOR MINERÍA METÁLICA
(Variación porcentual respecto a similar período del año anterior)



PRODUCCIÓN DEL SUB SECTOR HIDROCARBUROS
(Variación porcentual respecto a similar período del año anterior)



Fuente: INEI, Ministerio de Energía y Minas y Perupetro.

12. La producción de **cobre** aumentó 31,4 por ciento principalmente por Las Bambas, que tuvo un nivel de producción de 34 mil TMF (contribuyó con 22,7 puntos porcentuales) y de Cerro Verde, que produjo 38 mil TMF producto de su ampliación (contribuyó con 16,1 puntos porcentuales).

Cuadro 7

PRODUCCIÓN DE COBRE^{1/}
(En miles de toneladas métricas finas)

	Julio			Enero-Julio		
	2015	2016	Var %	2015	2016	Var %
Antamina	41	38	-7,2	220	272	23,7
Cerro Verde	14	38	169,1	89	274	206,8
Las Bambas	0	34	n.a.	0	152	n.a.
Southern Peru	25	25	0,2	174	169	-3,3
Antapaccay	22	20	-9,9	109	127	15,7
Constancia	10	12	18,6	41	76	85,3
Toromocho	17	11	-35,1	100	85	-14,7
El Brocal	3	4	8,0	17	27	58,9
Milpo	4	3	-17,4	24	25	6,1
Gold Fields La Cima	2	3	7,9	17	18	1,9
Otros	9	7	-17,8	62	57	-7,1
TOTAL	149	196	31,4	854	1 282	50,1

1/ Corresponde a la producción de concentrados de cobre por flotación.

Fuente: Ministerio de Energía y Minas.

13. La producción de **oro** disminuyó 0,4 por ciento en julio debido a la menor producción de Yanacocha (que restó 10,8 puntos porcentuales al crecimiento). Ello se vio atenuado parcialmente por la mayor producción de los productores artesanales, de Madre de Dios, Puno, Arequipa y Piura (los cuales contribuyeron con 8,4 puntos porcentuales), el proyecto Inmaculada (contribuyó 3,8 por ciento) y la producción de Barrick (contribuyó 2,2 por ciento).

Cuadro 8
PRODUCCIÓN DE ORO
(En miles de onzas troy finas)

	Julio			Enero-Julio		
	2015	2016	Var %	2015	2016	Var %
Barrick Misquichilca	36	45	24,6	379	325	-14,2
Yanacocha	87	44	-49,6	551	393	-28,8
Consorcio Minero Horizonte	25	21	-18,0	151	138	-8,5
Buenaventura	19	17	-9,5	131	109	-17,2
Minera Aurífera Retamas	17	17	3,2	98	111	14,0
La Arena	20	16	-20,6	139	114	-17,9
Poderosa	15	16	3,4	95	119	25,8
Inmaculada	0	15	n.a.	0	94	n.a.
Tantahuatay	12	13	10,3	74	84	13,7
La Zanja	11	13	17,2	78	82	6,0
Gold Fields La Cima	14	12	-13,8	95	85	-10,3
Aruntani	13	11	-16,1	91	70	-23,0
Pucamarca	11	9	-18,8	69	70	1,2
Productores Artesanales ^{1/}	31	65	108	228	484	113
Madre de Dios	31	42	35,7	228	344	51,4
Puno	0	15	n.a.	0	105	n.a.
Arequipa	0	5	n.a.	0	26	n.a.
Piura	0	2	n.a.	0	9	n.a.
Otros	86	83	-4,3	514	579	12,5
TOTAL	397	396	-0,4	2 692	2 858	6,2

^{1/} Corresponde a la producción informal de oro que el Ministerio de Energía y Minas estima para esta Fuente: Ministerio de Energía y Minas.

14. La producción de **zinc** disminuyó 15,9 por ciento en julio por la menor producción de Antamina por menores leyes respecto al año previo (restó 11,7 puntos porcentuales) y Los Quenuales por el cierre de operaciones de la mina Iscaycruz (restó 6,0 puntos porcentuales).

Cuadro 9
PRODUCCIÓN DE ZINC
(En miles de toneladas métricas finas)

	Julio			Enero-Julio		
	2015	2016	Var %	2015	2016	Var %
Volcan ^{1/}	25	23	-8,3	166	168	0,9
Milpo	21	23	9,9	146	144	-1,5
Antamina	31	17	-47,3	167	113	-32,3
El Brocal	4	4	2,9	31	28	-8,7
Santander	3	3	7,9	17	19	8,4
Los Quenuales	10	2	-75,6	66	16	-75,7
Atacocha	3	2	-43,8	20	15	-27,0
Otros	30	33	11,2	198	234	18,3
TOTAL	127	107	-15,9	812	737	-9,3

^{1/} Incluye la producción de las subsidiarias Compañía Minera Chungar y Administradora Cerro. Fuente: Ministerio de Energía y Minas.

15. La producción de **molibdeno** aumentó 56,9 por ciento por la mayor extracción en Antamina y Cerro Verde.

Cuadro 10
PRODUCCIÓN DE MOLIBDENO
(En toneladas métricas finas)

	Julio			Enero-Julio		
	2015	2016	Var %	2015	2016	Var %
Southern Copper	1 138	900	-20,9	7 324	6 108	-20,2
Antamina	91	752	724,2	1 150	3 091	172,4
Cerro Verde	148	741	399,0	1 838	4 969	228,0
Toromocho	194	72	-63,0	1 364	586	-65,0
TOTAL	1 572	2 466	56,9	11 676	14 754	26,4

Fuente: Ministerio de Energía y Minas

16. La producción de **plomo** registró un aumento de 0,5 debido a la mayor extracción de Milpo. La producción de **plata** registró una disminución de 2,3 por ciento, debido a la menor extracción de Antamina y Volcan. La producción de **estaño** creció 10,1 por ciento y **hierro** 1,0 por ciento.
17. La producción de **petróleo** disminuyó 23,7 por ciento asociado a la nula explotación en el Lote 192 de Pacific Stratus por la rotura del oleoducto. Por el contrario, la producción de **líquidos de gas natural** creció 16,1 por ciento respecto al año anterior por la mayor producción en los lotes de Repsol y Pluspetrol, por un efecto base vinculado al mantenimiento del gasoducto en similar mes del año pasado.

La producción de **gas natural** creció 23,5 por ciento en julio debido a la mayor extracción en el Lote 57 de Repsol y en los Lotes 56 y 88 de Pluspetrol, también afectada por el efecto base del mantenimiento al gasoducto.

Cuadro 11
PRODUCCIÓN DE HIDROCARBUROS LÍQUIDOS
(En miles de barriles diarios)

	Julio			Enero-Julio		
	2015	2016	Var %	2015	2016	Var %
Petróleo	56	42	-23,7	58	43	-26,6
Petrobras - Lote X	11	11	-1,3	10	11	3,1
Savia Perú - Lote Z - 2B	9	8	-16,0	10	8	-15,9
Pacific Stratus - Lote 192	9	0	-100,0	10	2	-80,4
Pluspetrol - Lote 8	8	6	-24,1	8	6	-24,9
BPZ - Lote Z - 1	2	5	101,6	4	3	-17,9
Perenco - Lote 67	1	0	-100,0	2	1	-61,2
Otros	15	13	-13,7	15	12	-17,8
Líquidos de Gas Natural	87	101	16,1	92	92	-5,6
Pluspetrol	79	87	10,2	84	82	-2,8
Lote 88	48	53	9,9	50	50	-0,1
Lote 56	31	34	10,7	34	32	-6,8
Repsol - Lote 57	4	12	172,8	5	8	48,7
Otros	3	2	-44,6	3	3	-22,7

Fuente: Perupetro.

Cuadro 12
PRODUCCIÓN DE GAS NATURAL
(En millones de pies cúbicos diarios)

	Julio			Enero-Julio		
	2015	2016	Var %	2015	2016	Var %
CAMISEA						
Pluspetrol	1 105	1 272	15,2	1 077	1 103	2,4
<i>Lote 88</i>	691	792	14,6	627	684	9,1
<i>Lote 56</i>	414	480	16,0	450	419	-7,0
Repsol - Lote 57	66	183	175,2	76	116	53,5
RESTO						
CPNC - Lote X	11	16	42,6	13	14	9,8
Savia Perú - Lote Z- 2B	6	8	38,2	6	7	25,6
Sapet - Lote VI - VII	3	3	-0,7	3	3	-0,8
Aguaytía - Lote 31 - C	12	9	-25,5	14	18	25,7
Otros	22	21	-2,2	21	20	-5,1
TOTAL DIARIO	1 225	1 512	23,5	1 210	1 281	5,9
TOTAL MENSUAL	37 975	46 884	23,5	256 553	272 942	6,4

Fuente: Perupetro.

Sector Manufactura

18. En julio, el **sector manufactura** registró un aumento de **1,2 por ciento** debido a la mayor producción de la manufactura primaria, en particular harina y aceite de pescado; en tanto la manufactura no primaria registró una disminución de 5,9 por ciento, principalmente de bienes orientados a la inversión e insumos.

Cuadro 13
SECTOR MANUFACTURA
(Variaciones porcentuales respecto a similar período del año anterior)

	Estructura porcentual 2015 ^{1/}	2015	2016			
		Año	Julio		Enero - Julio	
		Var. %	Var. %	Contribución	Var. %	Contribución
<u>MANUFACTURA PRIMARIA</u>	<u>21.6</u>	<u>1.7</u>	<u>26.5</u>	<u>5.9</u>	<u>-9.3</u>	<u>-2.5</u>
Arroz pilado	1,3	8,3	-31,4	-0,5	-2,5	0,0
Azúcar	0,9	-9,6	64,3	0,6	8,5	0,1
Productos cárnicos	3,3	5,8	6,6	0,2	2,9	0,1
Harina y aceite de pescado	1,8	53,0	405,8	5,2	-48,4	-2,3
Conservas y productos congelados de pescado	1,1	-17,4	7,5	0,1	-38,9	-0,4
Refinación de mateles no ferrosos	8,0	-5,5	-2,3	-0,2	-0,4	0,0
Refinación de petróleo	5,1	0,4	8,0	0,4	2,2	0,1
<u>MANUFACTURA NO PRIMARIA</u>	<u>78.3</u>	<u>-2.7</u>	<u>-5.9</u>	<u>-4.7</u>	<u>-2.4</u>	<u>-1.9</u>
<u>TOTAL</u>	<u>100.0</u>	<u>-1.7</u>	<u>1.2</u>	<u>1.2</u>	<u>-4.4</u>	<u>-4.4</u>

1/ A precios de 2007

Fuente: Ministerio de la Producción.

19. La **manufactura de recursos primarios** aumentó 26,5 por ciento en julio. Este resultado refleja la mayor producción de harina y aceite de pescado por la mayor disponibilidad de anchoveta; de azúcar por importación de azúcar en bruto de Brasil; y, de la refinación de petróleo por la mayor producción de diésel por la Refinería La Pampilla y de gasolina natural por Pluspetrol. En contraste, disminuyó la producción de

NOTAS DE ESTUDIOS DEL BCRP

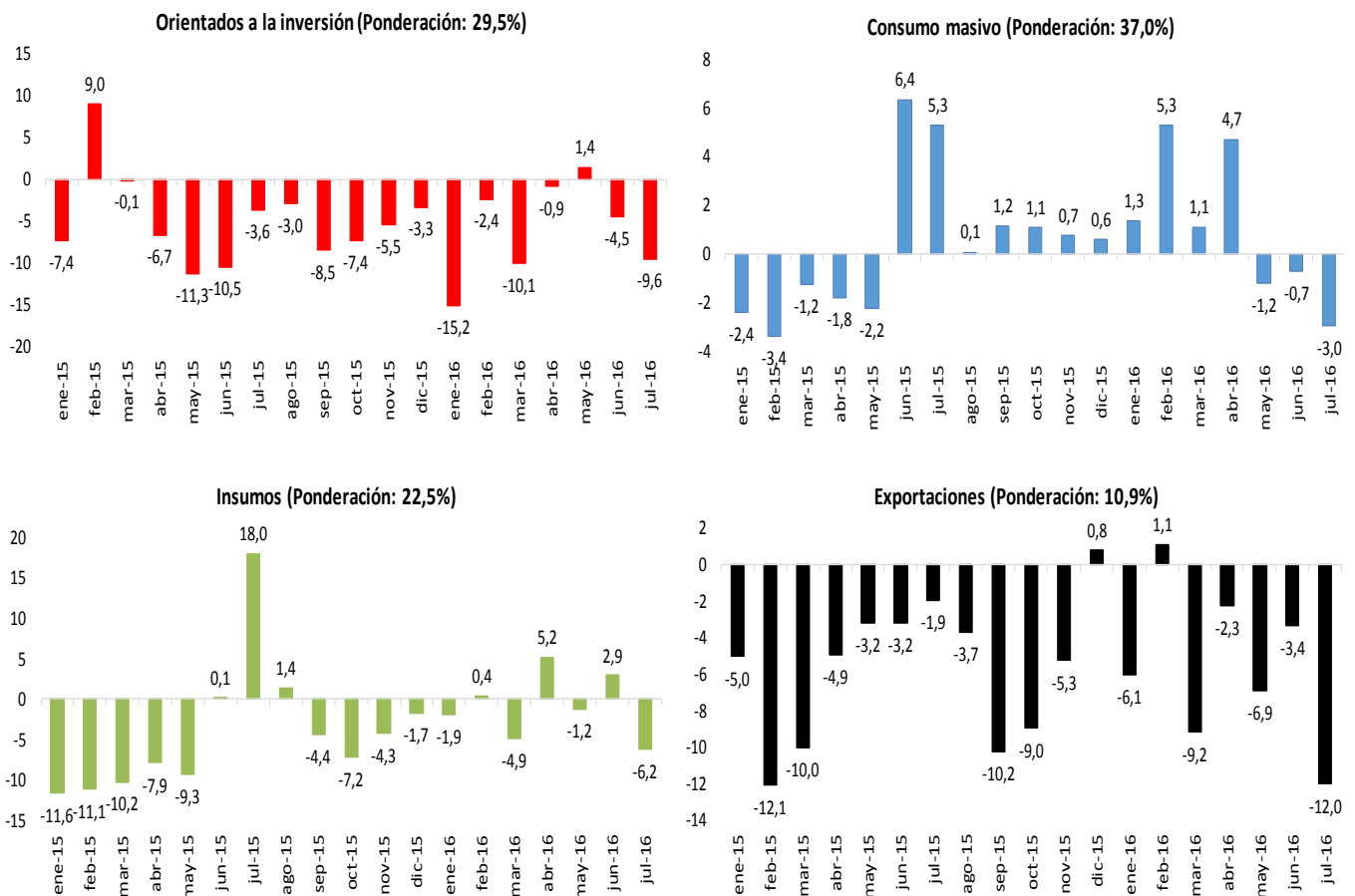
No. 66 – 22 de setiembre de 2016

arroz pilado y la refinación de metales no ferrosos por la menor producción de cátodos de cobre de Cerro Verde.

20. En julio, la **manufactura no primaria** disminuyó 5,9 por ciento. Las ramas orientadas al consumo masivo disminuyeron 3,0 por ciento, por la menor producción de prendas de vestir, otros artículos de papel y cartón, manufacturas diversas y productos lácteos. Las ramas orientadas a la inversión registraron una disminución 9,6 por ciento; por la menor producción de productos metálicos, pinturas, barnices y lacas y materiales para la construcción. Asimismo, disminuyó la producción de las ramas orientadas a las exportaciones en 12,0 por ciento, por la menor producción de la industria textil. Las ramas orientadas a los insumos disminuyeron 6,2 por ciento, principalmente por la menor producción de plaguicidas y abonos, plásticos y madera.

Con este resultado, la manufactura no primaria disminuyó 2,4 por ciento en el período enero – julio; en términos desestacionalizados, registró una disminución de 6,8 por ciento.

Gráfico 8
Manufactura no primaria por tipo de bienes (var % 12 meses)



Cuadro 14

MANUFACTURA NO PRIMARIA

(Variaciones porcentuales)

	Ponderación 2015	Julio 2016		Enero - Julio 2016	
		Var. %	Contribución porcentual	Var. %	Contribución porcentual
Orientados a la inversión	29,5	-9,6	-2,7	-6,0	-1,8
Del cual:					
Productos metálicos	7,5	-14,3	-0,9	-8,9	-0,7
Pinturas, barnices y lacas	2,4	-28,3	-0,8	-13,0	-0,3
Materiales para la construcción	4,5	-16,0	-0,7	-4,0	-0,2
Material de transporte	2,5	-21,9	-0,5	-22,2	-0,5
Maquinaria y equipo	0,8	-30,7	-0,3	-29,8	-0,3
Industria del hierro y acero	2,0	-11,8	-0,2	5,4	0,1
Consumo masivo	37,0	-3,0	-1,1	1,0	0,4
Del cual:					
Prendas de vestir	2,9	-19,8	-0,6	-2,6	-0,1
Otros artículos de papel y cartón	3,2	-15,2	-0,5	-9,5	-0,3
Manufacturas diversas	1,9	-13,8	-0,3	-16,9	-0,3
Productos lácteos	2,8	-8,5	-0,2	0,9	0,0
Bebidas gaseosas	2,2	-8,6	-0,2	12,2	0,3
Calzado	2,0	-6,8	-0,1	-6,1	-0,1
Productos farmacéuticos	1,6	14,5	0,3	15,3	0,2
Productos de tocador y limpieza	4,1	10,7	0,4	13,3	0,5
Insumos	22,5	-6,2	-1,6	-1,0	-0,2
Del cual:					
Plaguicidas, abonos, compuestos plásticos	0,7	-42,1	-0,7	-20,3	-0,2
Plásticos	5,0	-6,3	-0,3	-2,7	-0,1
Madera	2,1	-3,5	-0,2	-4,6	-0,1
Actividades de impresión	4,0	3,0	0,1	4,4	0,2
Exportaciones	10,9	-12,0	-1,4	-2,0	-0,6
Del cual:					
Prendas de vestir	2,9	-19,8	-0,6	-2,6	-0,1
Hilados, tejidos y acabados	3,1	-15,8	-0,5	-8,8	0,0
Tejidos y artículos de punto	1,4	-5,1	-0,1	-13,2	-0,3
Conservas de alimentos, chocolatería y bebidas alcohólicas	3,3	-3,5	-0,1	-2,0	-0,1
Otros			0,8		-0,1
Total	100,0	-5,9	-5,9	-2,4	-2,4

Fuente: Ministerio de la Producción.

Cuadro 15

MANUFACTURA NO PRIMARIA

(Variación porcentual respecto a similar período del año anterior)

	Estructura porcentual 2015 ^{1/}	2016			
		Julio		Enero - Julio	
		Var. %	Contribución	Var. %	Contribución
Alimentos y bebidas	21,7	-2,3	-0,5	0,8	0,2
Productos lácteos	2,8	-8,5	-0,2	0,9	0,0
Molinería	1,7	-4,1	-0,1	-1,5	0,0
Panadería	2,9	2,7	0,1	1,0	0,0
Fideos	0,8	0,0	0,0	2,2	0,0
Aceites y grasas	2,2	-0,9	0,0	2,3	0,1
Alimentos para animales	0,9	2,2	0,0	-5,1	-0,1
Productos alimenticios diversos	2,0	1,2	0,0	-5,2	-0,1
Bebidas gaseosas	2,2	-8,6	-0,2	12,2	0,3
Conservas de alimentos, chocolatería y bebidas alcohólicas	3,3	-3,5	-0,1	-2,0	-0,1
Textil, cuero y calzado	14,0	-15,7	-2,3	-5,1	-0,8
Hilados, tejidos y acabados	3,1	-15,8	-0,5	-8,8	-0,3
Tejidos y artículos de punto	1,4	-5,1	-0,1	-13,2	-0,2
Prendas de vestir	5,9	-19,8	-1,4	-2,6	-0,2
Calzado	2,0	-6,8	-0,1	-6,1	-0,1
Madera y muebles	7,7	-1,0	-0,1	0,1	0,0
Madera	2,1	-3,5	-0,2	-4,6	-0,1
Muebles	5,6	0,9	0,1	1,9	0,1
Industria del papel e imprenta	8,7	-4,2	-0,3	-1,7	-0,1
Papel y cartón	0,2	0,8	0,0	-19,6	0,0
Envases de papel y cartón	1,2	5,3	0,1	2,7	0,0
Otros artículos de papel y cartón	3,2	-15,2	-0,5	-9,5	-0,3
Actividades de impresión	4,0	3,0	0,1	4,4	0,2
Productos químicos, caucho y plásticos	17,4	-6,9	-1,3	0,5	0,1
Sustancias químicas básicas	1,0	-7,9	-0,1	-5,5	-0,1
Fibras sintéticas	0,2	8,1	0,0	-7,7	0,0
Productos farmacéuticos	1,6	14,5	0,3	15,3	0,2
Pinturas, barnices y lacas	2,4	-28,3	-0,8	-13,0	-0,3
Productos de tocador y limpieza	4,1	10,7	0,4	13,3	0,5
Explosivos, esencias naturales y químicas	1,7	1,9	0,0	5,0	0,1
Caucho	0,6	-21,2	-0,1	-11,7	-0,1
Plásticos	5,0	-6,3	-0,3	-2,7	-0,1
Minerales no metálicos	12,1	-2,4	-0,3	2,9	0,3
Vidrio	1,6	-3,1	0,0	8,9	0,1
Cemento	5,9	7,9	0,4	7,2	0,4
Materiales para la construcción	4,5	-16,0	-0,7	-4,0	-0,2
Industria del hierro y acero	2,0	-11,8	-0,2	5,4	0,1
Productos metálicos, maquinaria y equipo	11,9	-17,1	-1,7	-12,7	-1,5
Productos metálicos	7,5	-14,3	-0,9	-8,9	-0,7
Maquinaria y equipo	0,8	-30,7	-0,3	-29,8	-0,3
Material de transporte	2,5	-21,9	-0,5	-22,2	-0,5
Manufacturas diversas^{2/}	1,9	-13,8	-0,3	-16,9	-0,3
Servicios industriales	2,7	9,6	0,3	-8,1	-0,3
Otros			0,8		-0,1
MANUFACTURA NO PRIMARIA	100,0	-5,9	-5,9	-2,4	-2,4

1/ A precios de 2007

2/ Incluye joyería, bisutería y artículos de oficina.

Fuente: Ministerio de la Producción.

Sector Construcción

21. En julio, el sector construcción disminuyó 7,5 por ciento debido al menor avance de obras del sector público (17,5 por ciento) y la caída del consumo interno de cemento de 3,8 por ciento, debido a la menor inversión privada (proyectos inmobiliarios, centros comerciales y empresariales). En julio continuó observándose un comportamiento diferenciado con una menor demanda en Lima y en la zona centro y tasas positivas en las zonas norte y sur.

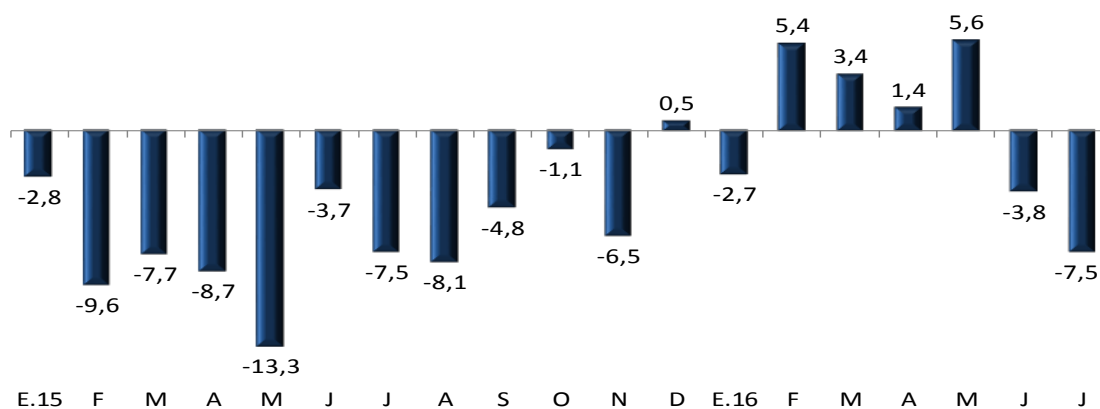
Gráfico 9
SECTOR CONSTRUCCIÓN
(Var. % respecto a igual periodo del año anterior)

	Consumo interno de cemento	Avance de obras ^{1/}	Sector construcción
jul-2015	-4,3	-12,8	-7,5
Ago	-1,0	-27,2	-8,1
Set	-0,9	-16,4	-4,8
Oct	1,6	-7,9	-1,1
Nov	-3,6	-14,1	-6,5
Dic	0,2	-0,1	0,5
2015	-2,0	-18,9	-5,9
Ene-2016	1,3	-42,8	-2,7
Feb	4,5	10,1	5,4
Mar	-1,1	24,1	3,4
Abr	3,9	-5,6	1,4
May	2,4	21,9	5,6
Jun	-3,8	-4,2	-3,8
Jul	-3,8	-17,5	-7,5

^{1/} Gasto devengado del SIAF en construcción de edificios y estructuras deflactado con el índice de precios de materiales de construcción.

Gráfico 10
Construcción

(Var. % respecto a similar mes del año anterior)



Fuente: INEI y BCRP

Subgerencia de Estadísticas Macroeconómicas
Gerencia de Información y Análisis Económico
Gerencia Central de Estudios Económicos
22 de setiembre de 2016