

Balanza Comercial – Julio 2016¹

Balanza Comercial

- Las **exportaciones** totales ascendieron a US\$ 3 245 millones en julio, superiores en 13,9 por ciento a las de julio de 2015, con lo que se acumularon US\$ 19 195 millones en los siete primeros meses del año. En el mes, las ventas al exterior de productos tradicionales fueron US\$ 2 371 millones y los envíos no tradicionales ascendieron a US\$ 864 millones.

Las **importaciones** fueron US\$ 2 760 millones en el mes y US\$ 19 537 millones en el acumulado del año. La mayor parte de las importaciones del mes correspondieron a insumos (US\$ 1 248 millones), seguido de bienes de capital (US\$ 821 millones) y de bienes de consumo (US\$ 680 millones).

En julio el **saldo de la balanza comercial** fue positivo en US\$ 484 millones. En los siete primeros meses del año se acumula un déficit de US\$ 342 millones, lo cual es inferior al déficit de US\$ 2 479 millones registrado en similar periodo del año anterior.

Cuadro 1
BALANZA COMERCIAL

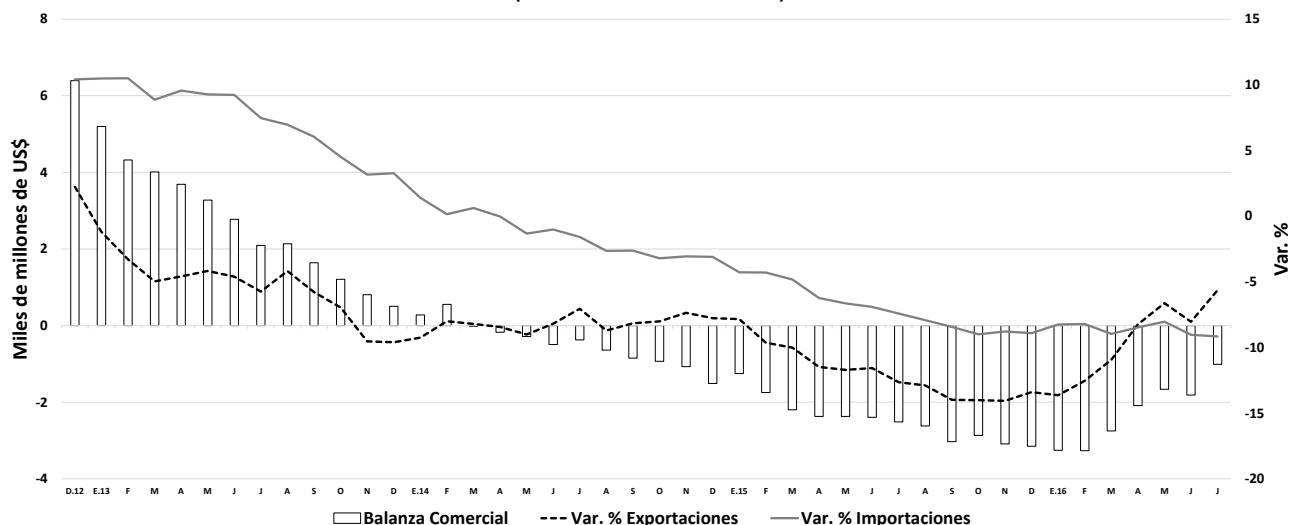
(Millones de US\$)

	2015		2016		Julio		Enero - Julio		
	Jul.		Jun.	Jul.	Var. %mes anterior	Var. %12 meses	2015	2016	Var. %
1. EXPORTACIONES	2 850		2 642	3 245	22,8	13,9	19 288	19 195	-0,5
Productos tradicionales	1 953		1 850	2 371	28,1	21,4	13 110	13 416	2,3
Productos no tradicionales	888		784	864	10,3	-2,7	6 128	5 727	-6,5
Otros	8		8	9	13,7	12,3	50	52	4,4
2. IMPORTACIONES	3 167		2 886	2 760	-4,3	-12,8	21 767	19 537	-10,2
Bienes de consumo	759		675	680	0,7	-10,4	4 904	4 689	-4,4
Insumos	1 359		1 328	1 248	-6,1	-8,2	9 468	8 348	-11,8
Bienes de capital	1 023		874	821	-6,1	-19,7	6 991	6 333	-9,4
Otros bienes	25		7	11	43,2	-58,3	405	167	-58,7
3. BALANZA COMERCIAL	-317		-244	484			-2 479	-342	

Fuente: Sunat y BCRP

¹ Elaborado por César Vásquez y Donita Rodríguez.

Gráfico 1
Balanza Comercial
(Acumulado últimos 12 meses)



Exportaciones

- El valor de las exportaciones aumentó 13,9 por ciento por mayores embarques de productos **tradicionales** (US\$ 471 millones), principalmente de cobre concentrado (US\$ 333 millones). Las **exportaciones no tradicionales** se redujeron US\$ 24 millones.

En julio, el volumen exportado se incrementó 16,5 por ciento, por mayores embarques de cobre, café, derivados de petróleos y productos no tradicionales agropecuarios y químicos. Los precios de exportación disminuyeron 2,3 por ciento, por menores precios de productos no tradicionales (4,4 por ciento).

Cuadro 2 EXPORTACIONES POR GRUPO DE PRODUCTOS

(Millones de US\$)

	2015		2016		Julio		Enero - Julio		
	Jul.	Jun.	Jul.	Var. % mes anterior	Var. % 12 meses	2015	2016	Var. %	
1. Productos tradicionales	1 953	1 850	2 371	28,1	21,4	13 110	13 416	2,3	
Pesqueros	171	53	118	124,0	-31,1	786	749	-4,6	
Agrícolas	85	34	76	120,2	-10,6	217	236	8,7	
Mineros	1 515	1 618	1 975	22,1	30,4	10 656	11 416	7,1	
Petróleo y gas natural	183	146	203	39,0	10,8	1 452	1 015	-30,1	
2. Productos no tradicionales	888	784	864	10,3	-2,7	6 128	5 727	-6,5	
Agropecuarios	361	314	359	14,5	-0,5	2 300	2 320	0,9	
Pesqueros	76	57	68	20,4	-10,0	625	478	-23,6	
Textiles	115	99	103	4,0	-11,1	789	688	-12,8	
Maderas y papeles, y sus manufacturas	29	23	28	20,9	-2,4	210	172	-18,1	
Químicos	113	116	112	-3,7	-0,9	815	781	-4,2	
Minerales no metálicos	54	46	51	12,5	-6,0	398	358	-9,9	
Sidero-metalúrgicos y joyería	81	87	88	1,2	8,7	636	596	-6,4	
Metal-mecánicos	47	33	45	33,5	-5,0	272	257	-5,3	
Otros 1/	12	9	10	15,0	-14,4	84	77	-8,2	
3. Otros 2/	8	8	9	13,7	12,3	50	52	4,4	
4. TOTAL EXPORTACIONES	2 850	2 642	3 245	22,8	13,9	19 288	19 195	-0,5	

1/ Incluye pieles y cueros y artesanías, principalmente.

2/ Comprende la venta de combustibles y alimentos a naves extranjeras y la reparación de bienes de capital.

Fuente: Sunat y BCRP

3. En julio, el volumen exportado se incrementó 16,5 por ciento, lo que se explica principalmente por los mayores embarques de:

- Cobre (80,5 por ciento): Efecto positivo de la ampliación de Cerro Verde que se encuentra operativa desde inicios de 2016; del inicio de operaciones de las Bambas y las mayores leyes de concentrado de Antamina.
- Café (9,2 por ciento). El mayor volumen exportado estuvo en línea con la mayor producción, resultado de un buen desarrollo de los cultivos con clima favorable en la selva norte del Perú. A nivel de departamentos se observó un crecimiento en San Martín, Junín y Cajamarca. Cabe destacar que la ventana de exportación del café peruano comprende el periodo de julio a diciembre.
- Derivados de petróleo (21,2 por ciento). Se registraron mayores envíos de nafta virgen, demás aceites de petróleo y residual 6.
- Agropecuario no tradicional (2,2 por ciento). Se registraron mayores embarques de tangelo, cebollas frescas y leche evaporada. La ventana de exportación de tangelos dura aproximadamente tres meses, de junio a agosto.
- Químico no tradicional (8,3 por ciento), mayores embarques de ácido sulfúrico con destino a Chile y de etanol con destino a Colombia.

Los precios de exportación disminuyeron 2,3 por ciento por menores precios tanto de productos tradicionales (1,2 por ciento) como de no tradicionales (4,4 por ciento).

Cuadro 3 Exportaciones - Julio 2016

(Variaciones porcentuales)

	Volumen			Precio		
	mes anterior	últimos 12 meses	Acumulada	mes anterior	últimos 12 meses	Acumulada
Total	17,8	16,5	10,3	4,2	-2,3	-9,9
Tradicional	21,1	22,9	16,9	5,8	-1,2	-12,9
Harina de pescado	215,9	-24,4	1,6	-0,6	7,4	-12,7
Café	119,8	9,2	36,3	5,5	-5,8	-23,5
Cobre	38,9	80,5	51,7	11,0	-16,8	-20,9
Oro	-8,4	0,2	1,7	4,8	18,3	3,5
Zinc	-13,8	-35,8	-11,2	0,2	-3,7	-14,3
Petróleo crudo y derivados	36,6	27,2	0,5	-2,9	-18,8	-31,8
No tradicional	9,4	1,8	-3,2	0,8	-4,4	-3,4
Agropecuario	12,3	2,2	1,4	1,9	-2,6	-0,5
Textil	2,3	-8,9	-9,0	1,6	-2,4	-4,1
Pesquero	20,3	-15,3	-30,8	0,1	6,1	10,4
Químico	-4,5	8,3	7,3	0,9	-8,5	-10,6
Siderometalúrgico	-1,6	16,2	10,3	2,8	-6,4	-15,2

Fuente: Sunat y BCRP

- El valor de las exportaciones tradicionales se incrementó 21,4 por ciento respecto al de julio de 2015, por mayores embarques a China (cobre concentrado, cobre refinado, gas y hierro), Estados Unidos (oro, cobre refinado, nafta virgen y aceites de petróleo) y Corea del Sur (plomo, nafta virgen, zinc, cobre concentrado).

El precio promedio de los productos tradicionales se redujo 1,2 por ciento, mientras que el volumen promedio embarcado creció 22,9 por ciento. Este último resultado se dio por mayores envíos de cobre (80,5 por ciento), café (9,2 por ciento) y petróleo crudo y derivados (27,2 por ciento).

Cuadro 4

PRINCIPALES DESTINOS: EXPORTACIONES TRADICIONALES

(Millones de US\$)

País	2015	2016		Julio		Enero - Julio		
	Jul.	Jun.	Jul.	Var. % mes anterior	Var. % 12 meses	2015	2016	Var. %
China	551	463	891	92,7	61,8	3 563	4 222	18,5
Suiza	241	249	246	-0,9	2,2	1 589	1 482	-6,8
Estados Unidos	162	290	336	15,9	107,2	1 130	1 377	21,8
Canadá	177	93	103	10,8	-41,6	1 356	927	-31,7
Corea del Sur	59	54	174	219,8	195,6	494	657	33,1
Japón	148	60	98	62,8	-34,1	648	550	-15,1
Brasil	78	92	39	-57,6	-50,0	470	510	8,6
Bolivia	51	63	63	0,1	24,0	466	442	-5,1
España	25	17	41	136,7	62,3	477	319	-33,1
Alemania	38	53	50	-5,0	32,8	309	319	3,1
Resto	423	417	330	-21,0	-22,1	2 607	2 611	0,1
Total	1 953	1 850	2 371	28,1	21,4	13 110	13 416	2,3
Nota:								
Asia	834	725	1 264	74,4	51,6	5 105	6 377	24,9
Norteamérica	361	406	479	17,9	32,5	2 672	2 437	-8,8
Unión Europea	217	231	202	-12,4	-6,7	1 773	1 492	-15,8
Países Andinos ^{1/}	128	94	102	8,7	-20,6	928	749	-19,3
Mercosur ^{2/}	81	95	42	-55,8	-48,3	499	536	7,5

1/ Países Andinos: Bolivia, Chile, Colombia, Ecuador y Venezuela.

2/ Mercosur: Brasil, Argentina, Paraguay y Uruguay.

Fuente: Sunat.

- En julio, el volumen embarcado de cobre aumentó 81,6 por ciento (107 mil TM) por los mayores envíos de cobre concentrado de Cerro Verde, Las Bambas, Antapaccay, Constancia y Antamina. En el primer caso, por ampliación de planta que se encuentra operativa desde inicios de 2016; en el segundo por inicio de operaciones a partir de este año, y en el caso de Antamina, por las mayores leyes del concentrado extraído.

Cuadro 5
Principales empresas exportadoras de cobre
(Miles de tm)

	2015		2016		Julio		Enero - Julio		
	Jul.	Jun.	Jul.	Var. %mes anterior	Var. %12 meses	2015	2016	Var. %	
Total	131	172	238	38,6	81,6	868	1327	53,0	
Refinado	16	20	27	30,8	66,5	145	177	22,1	
Southern	13	17	24	37,6	77,0	134	156	16,6	
Resto	2	3	3	-8,3	10,1	11	21	87,5	
Concentrado	115	152	212	39,6	83,7	722	1150	59,2	
Cerro Verde	15	37	60	59,4	295,3	116	348	198,9	
Antamina	27	37	36	-2,9	35,0	198	253	28,2	
Antapaccay	14	7	29	329,5	114,1	89	111	24,6	
Las Bambas	0	9	32	257,1	-.-	0	96	-.-	
Constancia	7	10	16	66,7	150,0	29	88	202,1	
Chinalco	14	18	7	-60,0	-50,3	79	74	-6,7	
Trafigura	6	9	12	32,3	99,1	68	53	-22,7	
Glencore Perú	3	3	3	9,1	-8,3	21	26	21,3	
Resto	30	22	17	-24,0	-43,0	122	101	-17,0	

Fuente: Sunat

6. El volumen exportado de oro se incrementó 0,2 por ciento en julio respecto a similar mes de 2015, por mayores embarques de empresas comercializadoras y de Buenaventura.

Cuadro 6
Principales empresas exportadoras de oro
(miles de onzas troy)

	2015		2016		Julio		Enero - Julio		
	Jul.	Jun.	Jul.	Var. %mes anterior	Var. %12 meses	2015	2016	Var. %	
Total	475	520	476	-8,4	0,2	3194	3249	1,7	
Yanacocha	93	58	43	-25,8	-53,7	540	375	-30,5	
Barrick	57	62	56	-10,1	-1,9	369	321	-13,1	
Buenaventura	24	32	29	-11,1	19,9	209	178	-14,8	
Minera Horizonte	18	17	10	-40,5	-45,0	127	105	-17,5	
La Arena (Río Alto)	18	8	16	100,8	-9,9	128	120	-6,2	
Aurífera Retamas	18	15	17	12,2	-4,5	98	103	4,7	
Aruntani	13	12	8	-30,6	-35,0	99	64	-35,3	
Comercializadoras	102	180	170	-5,3	67,0	752	1082	43,9	
Resto de mineras	132	135	126	-6,6	-4,5	874	902	3,3	

Fuente: Sunat

NOTAS DE ESTUDIOS DEL BCRP

No. 63 – 9 de setiembre de 2016

7. El valor de las exportaciones de **productos no tradicionales** bajó 2,7 por ciento, por las menores ventas de alambcón de cobre (Colombia), mandarinas frescas (Reino Unido), cacao en grano (Países Bajos), quinua (Estados Unidos), pota en conserva (China) y fosfatos de calcio (India, México y Australia).

Las exportaciones de fosfatos de calcio continuaron afectadas por los menores precios internacionales, resultado de la mayor oferta de Argelia, Brasil, China, Israel y Jordania.

Por el contrario, se registraron mayores ventas de tangelo (Reino Unido y Estados Unidos), barras de hierro para construcción (Estados Unidos) y etanol (Colombia y Países Bajos).

El volumen embarcado en julio de envíos no tradicionales se incrementó 1,8 por ciento en términos anuales, por mayores envíos de productos agropecuarios, químicos y siderometalúrgicos. El precio promedio de estos productos disminuyó en 4,4 por ciento.

Cuadro 7
PRINCIPALES DESTINOS: EXPORTACIONES NO TRADICIONALES
(Millones de US\$)

País	2015	2016		Julio		Enero - Julio		
	Jul.	Jun.	Jul.	Var. % mes anterior	Var. % 12 meses	2015	2016	Var. %
Estados Unidos	238	204	239	17,0	0,7	1 573	1 565	-0,5
Países Bajos	73	65	76	17,3	3,9	391	463	18,3
Chile	60	53	54	2,1	-9,5	405	361	-10,8
Colombia	46	44	41	-6,3	-9,6	380	325	-14,4
Ecuador	48	44	44	1,2	-7,5	368	311	-15,4
España	39	45	45	-0,9	14,4	250	290	15,7
Bolivia	46	39	39	-0,5	-14,8	315	286	-9,0
Brasil	30	24	37	53,3	23,2	218	192	-12,0
Reino Unido	32	27	35	32,9	9,9	151	158	4,3
China	23	17	16	-9,5	-31,5	227	141	-37,9
México	23	19	16	-19,7	-33,3	153	131	-14,6
Alemania	18	16	20	23,4	10,6	128	121	-5,4
Resto	214	186	203	8,9	-5,1	1 570	1 384	-11,8
Total	888	784	864	10,3	-2,7	6 128	5 727	-6,5
Nota:								
Asia	77	66	64	-3,0	-16,4	648	515	-20,4
Norteamérica	277	238	267	12,2	-3,7	1 838	1 791	-2,5
Unión Europea	219	202	230	13,9	5,1	1 327	1 390	4,7
Países Andinos ^{1/}	210	185	188	1,7	-10,7	1 571	1 325	-15,6
Mercosur ^{2/}	40	32	48	49,9	20,5	285	258	-9,5

1/ Países Andinos: Bolivia, Chile, Colombia, Ecuador y Venezuela.

2/ Mercosur: Brasil, Argentina, Paraguay y Uruguay.

Fuente: Sunat.

NOTAS DE ESTUDIOS DEL BCRP

No. 63 – 9 de setiembre de 2016

Cuadro 8

PRINCIPALES PRODUCTOS: EXPORTACIONES NO TRADICIONALES

(Millones de US\$)

	2015	2016		Julio		Enero - Julio		
	Jul.	Jun.	Jul.	Var. % mes anterior	Var. % 12 meses	2015	2016	Var. %
TOTAL	888	784	864	10,3	-2,7	6128	5727	-6,5
<i>del cual:</i>								
Alambrón de cobre	16	9	9	7,0	-41,6	125	86	-31,6
Mandarinas frescas	14	10	8	-25,0	-44,6	46	41	-12,1
Fosfatos de calcio	30	21	25	15,7	-17,7	188	174	-7,6
Quinua	14	8	9	12,2	-32,2	84	57	-32,6
Pota en conserva	18	6	14	133,3	-20,5	116	52	-55,3
Cacao en grano	28	14	25	80,4	-11,1	90	84	-7,1
Aceites esenciales de limón	3	5	1	-87,2	-78,3	13	14	9,2
Aceite crudo de palma	2	0	0	n.a.	-100,0	7	8	16,3
Otras semillas de plantas herbáceas	3	3	1	-62,9	-68,3	9	12	28,6
Alcachofas en conserva	4	2	2	-26,0	-52,1	32	27	-15,6
Maca	3	1	1	2,7	-58,1	14	10	-30,0
Harina de pota	2	1	1	53,9	-62,6	19	8	-59,6
Colas de langostinos congeladas	3	3	2	-33,9	-43,6	18	20	10,4
Espárragos frescos	39	24	38	55,9	-3,7	184	176	-4,3

Fuente: Sunat

8. El valor de las exportaciones de **productos agropecuarios** se redujo 0,5 por ciento respecto a julio de 2015, reflejo de menores envíos de mandarinas frescas (US\$ 6 millones), cacao en grano (US\$ 6 millones) y quinua (US\$ 3 millones), reducciones que estuvieron parcialmente compensadas por las mayores ventas de tangelo (US\$ 12 millones).

A nivel de países de destino, se registraron menores ventas hacia Estados Unidos (paltas, espárragos frescos, quinua y cacao en grano). Por bloques económicos, se redujeron los embarques hacia Norteamérica y los Países Andinos.

Cuadro 9

PRINCIPALES DESTINOS: EXPORTACIONES AGROPECUARIAS

(Millones de US\$)

País	2015	2016		Julio		Enero - Julio		
	Jul.	Jun.	Jul.	Var. % mes anterior	Var. % 12 meses	2015	2016	Var. %
Estados Unidos	116	87	100	14,9	-14,3	659	630	-4,3
Países Bajos	64	53	68	27,6	5,0	361	408	12,9
España	24	28	29	2,4	19,2	139	178	28,2
Reino Unido	26	21	31	51,4	19,0	117	129	10,5
Ecuador	16	17	17	-5,0	0,1	133	112	-16,2
Chile	13	16	15	-8,1	13,0	80	84	4,4
Colombia	9	8	6	-27,6	-31,2	48	65	37,2
China	3	5	5	-17,4	32,8	78	58	-26,0
Alemania	8	6	8	25,1	0,7	64	54	-15,9
Hong Kong	4	4	4	-0,6	8,0	69	53	-23,6
Resto	76	68	78	15,4	2,1	551	549	-0,3
Total	361	314	359	14,5	-0,5	2 300	2 320	0,9

Nota:

Asia	17	20	18	-5,5	7,3	239	205	-14,3
Norteamérica	127	97	111	14,0	-12,5	734	717	-2,3
Unión Europea	146	126	157	25,0	8,2	817	906	10,9
Países Andinos ^{1/}	46	47	43	-7,5	-5,5	311	299	-4,0
Mercosur ^{2/}	6	5	7	36,8	21,4	45	40	-11,6

1/ Países Andinos: Bolivia, Chile, Colombia, Ecuador y Venezuela.

2/ Mercosur: Brasil, Argentina, Paraguay y Uruguay.

Fuente: Sunat.

9. Las exportaciones de **productos textiles** se redujeron US\$ 13 millones, monto inferior en 11,1 por ciento respecto al de julio de 2015, por menores envíos hacia Brasil, Venezuela, Ecuador y México.

Cuadro 10

PRINCIPALES DESTINOS: EXPORTACIONES TEXTILES

(Millones de US\$)

País	2015	2016		Julio		Enero - Julio		
	Jul.	Jun.	Jul.	Var. % mes anterior	Var. % 12 meses	2015	2016	Var. %
Estados Unidos	50	49	51	4,9	2,2	350	352	0,6
Colombia	5	5	4	-7,7	-16,6	39	32	-16,8
Chile	6	4	5	30,7	-1,7	34	30	-12,0
Ecuador	6	4	4	12,1	-37,1	48	28	-40,5
Brasil	8	2	3	32,0	-63,5	50	24	-52,4
Italia	3	3	3	2,5	-14,4	31	22	-28,8
Alemania	6	4	5	20,0	-19,6	24	20	-15,5
Bolivia	2	2	3	23,3	19,2	20	17	-14,3
Argentina	2	2	3	30,5	7,0	14	15	12,5
México	4	3	2	-9,1	-32,2	15	15	-0,8
Venezuela	4	1	1	-24,8	-76,3	34	6	-81,3
Resto	20	21	19	-8,6	-3,8	132	126	-4,5
Total	115	99	103	4,0	-11,1	789	688	-12,8
Nota:								
Asia	6	7	5	-28,1	-18,9	50	43	-12,7
Norteamérica	55	53	55	3,2	-0,5	379	379	0,1
Unión Europea	15	13	15	9,3	-4,8	91	81	-11,2
Países Andinos ^{1/}	23	16	17	9,9	-25,0	174	114	-34,5
Mercosur ^{2/}	10	4	6	40,1	-41,7	65	41	-37,4

1/ Países Andinos: Bolivia, Chile, Colombia, Ecuador y Venezuela.

2/ Mercosur: Brasil, Argentina, Paraguay y Uruguay.

Fuente: Sunat.

NOTAS DE ESTUDIOS DEL BCRP

No. 63 – 9 de setiembre de 2016

Cuadro 11
PRINCIPALES EMPRESAS: EXPORTACIONES TEXTILES
(Millones de US\$)

	2015	2016		Julio		Enero - Julio		
	Jul.	Jun.	Jul.	Var. % mes anterior	Var. % 12 meses	2015	2016	Var. %
TOTAL	115	99	103	4,0	-11,1	789	688	-12,8
<i>del cual:</i>								
Devanlay	8	6	7	4,4	-22,4	41	44	6,7
Michell y Cia	5	7	6	-10,7	20,0	48	43	-11,9
Nettalco	7	4	5	31,4	-34,6	33	28	-14,3
Textimax	3	4	4	-8,2	20,1	26	28	7,3
Southern Textile	2	3	5	66,4	146,9	19	27	43,0
Topy Top	4	5	3	-40,4	-29,8	27	27	0,4
Inca Tops	3	3	3	20,5	-4,6	30	22	-28,2
Camones	3	3	3	-11,0	-10,8	28	21	-23,0
Textil del Pacífico	1	2	1	-19,9	15,4	11	20	74,0
Textil del Valle	1	2	3	46,4	150,8	18	18	-0,6
Sudamericana de fibras	3	3	2	-40,2	-28,7	25	17	-33,3
Garment Industries	2	2	2	-6,8	20,8	11	16	45,7
Textile Sourcing Company	2	2	3	44,8	41,7	14	15	10,2
Hilandería de algodón peruano	3	3	1	-77,0	-75,7	24	14	-42,1
Perú Fashions	2	2	1	-35,8	-36,0	14	12	-11,3
Cotton Knit	1	1	1	-6,6	26,7	13	12	-7,9
Creditex	2	2	2	-16,4	-16,6	13	12	-12,9

Fuente: Sunat

10. Las exportaciones de **productos pesqueros** totalizaron US\$ 68 millones en el mes, reduciéndose 10,0 por ciento respecto a las registradas en similar período del año 2015, principalmente por menores ventas de pota en conserva (US\$ 4 millones) hacia China; harina de pota (US\$ 1 millón) a Chile y langostinos (US\$ 4 millones) con destino a Estados Unidos y Francia. Esta evolución estuvo en línea con la menor disponibilidad de recursos hídricos, particularmente la pota, por la demora de la normalización de las condiciones térmicas del mar luego del Fenómeno El Niño.

Cuadro 12
PRINCIPALES DESTINOS: EXPORTACIONES PESQUERAS
(Millones de US\$)

País	2015	2016		Julio		Enero - Julio		
	Jul.	Jun.	Jul.	Var. % mes anterior	Var. % 12 meses	2015	2016	Var. %
Estados Unidos	13	10	9	-10,5	-26,2	149	133	-10,7
España	13	13	12	-3,5	-2,3	89	83	-6,3
Corea del Sur	7	4	13	189,8	83,4	45	35	-22,2
Francia	6	3	4	44,2	-33,9	44	25	-43,5
Italia	3	5	5	12,8	79,2	33	25	-25,5
China	12	3	3	4,3	-73,0	90	23	-74,4
Japón	3	3	5	76,7	91,5	21	21	3,8
Ecuador	1	1	2	57,0	153,4	7	13	75,4
Tailandia	2	1	1	7,6	-53,0	17	13	-27,0
Rusia	2	1	2	70,2	7,8	8	11	30,9
Resto	15	13	12	-7,9	-24,3	121	96	-21,0
Total	76	57	68	20,4	-10,0	625	478	-23,6
Nota:								
Asia	27	14	24	65,9	-11,2	196	112	-42,8
Norteamérica	14	12	11	-6,3	-19,3	164	145	-11,5
Unión Europea	27	23	26	12,2	-3,9	199	160	-19,6
Países Andinos ^{1/}	3	2	3	34,9	-9,5	24	22	-5,9
Mercosur ^{2/}	1	1	1	9,5	32,7	10	8	-26,8

1/ Países Andinos: Bolivia, Chile, Colombia, Ecuador y Venezuela.

2/ Mercosur: Brasil, Argentina, Paraguay y Uruguay.

Fuente: Sunat.

11. Se registraron exportaciones de **productos químicos** por US\$ 112 millones, monto inferior en 0,9 por ciento con respecto al de similar periodo del año anterior, reflejo de menores embarques de aceites esenciales de limón (Estados Unidos), iniciadores de alta presión para detonación (Sudáfrica), preparaciones para el lavado (Chile) y ácido sulfúrico (Chile).

Esta caída estuvo parcialmente compensada por los mayores embarques de etanol con destino a Colombia y Países Bajos; de lacas carmín a Brasil y de ácido carmínico hacia Dinamarca y China.

NOTAS DE ESTUDIOS DEL BCRP

No. 63 – 9 de setiembre de 2016

Cuadro 13

PRINCIPALES DESTINOS: EXPORTACIONES QUÍMICAS

(Millones de US\$)

País	2015	2016		Julio		Enero - Julio		
	Jul.	Jun.	Jul.	Var. % mes anterior	Var. % 12 meses	2015	2016	Var. %
Chile	17	13	13	2,0	-24,5	128	100	-21,8
Bolivia	15	13	13	-1,9	-12,7	103	94	-8,0
Colombia	11	13	14	12,3	32,3	116	88	-23,6
Ecuador	11	13	12	-5,2	6,9	93	83	-10,7
Estados Unidos	9	9	9	-1,9	-1,0	60	61	2,1
Brasil	4	7	8	7,8	90,5	39	48	24,7
México	5	7	5	-20,0	12,3	32	40	25,2
Países Bajos	5	9	6	-31,2	30,8	13	38	206,1
Dinamarca	1	2	2	-2,2	46,0	8	17	105,0
Guatemala	3	1	2	15,3	-42,1	18	13	-28,1
Resto	31	28	27	-5,2	-14,6	207	198	-4,4
Total	113	116	112	-3,7	-0,9	815	781	-4,2
Nota:								
Asia	4	4	5	31,6	19,4	25	27	6,9
Norteamérica	15	16	15	-9,1	-1,3	97	102	4,8
Unión Europea	14	20	15	-27,7	5,8	72	110	52,4
Países Andinos ^{1/}	57	52	57	8,5	0,1	461	379	-17,8
Mercosur ^{2/}	6	10	10	-3,2	60,2	50	63	27,7

1/ Países Andinos: Bolivia, Chile, Colombia, Ecuador y Venezuela.

2/ Mercosur: Brasil, Argentina, Paraguay y Uruguay.

Fuente: Sunat.

NOTAS DE ESTUDIOS DEL BCRP

No. 63 – 9 de setiembre de 2016

Cuadro 14
PRINCIPALES EMPRESAS: EXPORTACIONES QUÍMICAS
(Millones de US\$)

	2015	2016		Julio		Enero - Julio		
	Jul.	Jun.	Jul.	Var. % mes anterior	Var. % 12 meses	2015	2016	Var. %
TOTAL	113	116	112	-3,7	-0,9	815	781	-4,2
<i>del cual:</i>								
Opp Film	8	6	9	46,3	17,1	78	69	-11,6
Quimpac	8	9	8	-13,7	-2,2	42	47	10,4
Goodyear	4	6	5	-16,0	24,3	32	34	6,2
Peruplast	4	4	4	4,9	-15,1	31	28	-9,1
Pronex	2	4	4	0,0	94,6	14	27	100,4
Sucroalcolera del Chira	4	6	6	-8,0	26,1	8	26	248,1
Intradevco	3	5	3	-24,6	8,6	24	26	8,0
Emusa	4	3	3	-8,2	-18,8	26	22	-14,7
Unique	3	3	2	-21,5	-5,6	27	21	-23,0
CHR Hansen	2	2	3	55,1	90,6	13	19	49,3
Southern	3	1	3	149,1	18,4	26	18	-30,9
IEQSA	3	3	2	-7,2	-16,7	19	15	-17,9
San Miguel Industrias	3	3	1	-47,0	-46,1	18	15	-19,5
Zinsa	3	2	2	7,9	-18,0	20	14	-31,1
Inkabor	2	2	1	-20,9	-42,0	16	13	-21,1

Fuente: Sunat

12. En el mes de julio los embarques de productos **sidero-metalúrgicos** se incrementaron 8,7 por ciento, por mayores ventas de barras de hierro para la construcción (US\$ 10 millones) hacia Estados Unidos; y zinc con destino a Estados Unidos y Alemania.

Cuadro 15

PRINCIPALES DESTINOS: EXPORTACIONES SIDERO-METALÚRGICAS

(Millones de US\$)

País	2015	2016		Julio		Enero - Julio		
	Jul.	Jun.	Jul.	Var. % mes anterior	Var. % 12 meses	2015	2016	Var. %
Estados Unidos	23	26	40	54,1	78,0	164	200	22,2
Colombia	12	11	8	-27,7	-33,8	113	82	-27,2
Bolivia	10	9	9	-3,9	-10,8	68	66	-2,4
Bélgica	7	6	5	-17,0	-22,8	66	40	-39,2
Brasil	4	6	6	10,0	57,5	21	28	35,2
Canadá	5	4	0	-94,5	-95,7	28	19	-33,4
Chile	2	2	2	-15,7	-29,6	15	16	4,9
Alemania	1	2	3	15,3	89,4	10	15	54,0
Ecuador	2	2	2	31,8	-4,7	18	15	-19,0
Sudáfrica	1	5	1	-83,2	6,1	16	14	-11,7
Resto	15	15	13	-15,6	-13,4	117	99	-14,8
Total	81	87	88	1,2	8,7	636	596	-6,4
Nota:								
Asia	5	5	4	-13,3	-19,8	37	28	-23,0
Norteamérica	29	31	41	31,7	44,0	208	229	10,1
Unión Europea	12	14	11	-16,4	-4,8	110	90	-18,3
Países Andinos ^{1/}	28	25	22	-11,8	-22,4	223	186	-16,6
Mercosur ^{2/}	5	6	7	4,2	46,1	25	33	30,7

1/ Países Andinos: Bolivia, Chile, Colombia, Ecuador y Venezuela.

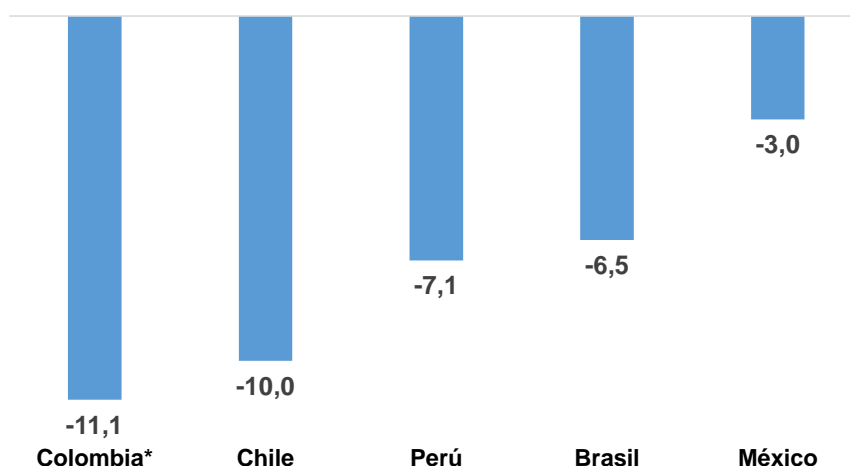
2/ Mercosur: Brasil, Argentina, Paraguay y Uruguay.

Fuente: Sunat.

13. El sector mineral no metálico redujo sus embarques en US\$ 3 millones en el mes de julio en relación a similar mes del año anterior, por menores exportaciones de fosfatos de calcio de Miski Mayo (US\$ 5 millones).
14. Durante los últimos doce meses del 2016, se registraron caídas generalizadas de las exportaciones no tradicionales por parte de los principales países de la región.

Gráfico 2

Var.% Exportaciones No Tradicionales: Julio
(Var. % acumulada últimos 12 meses)

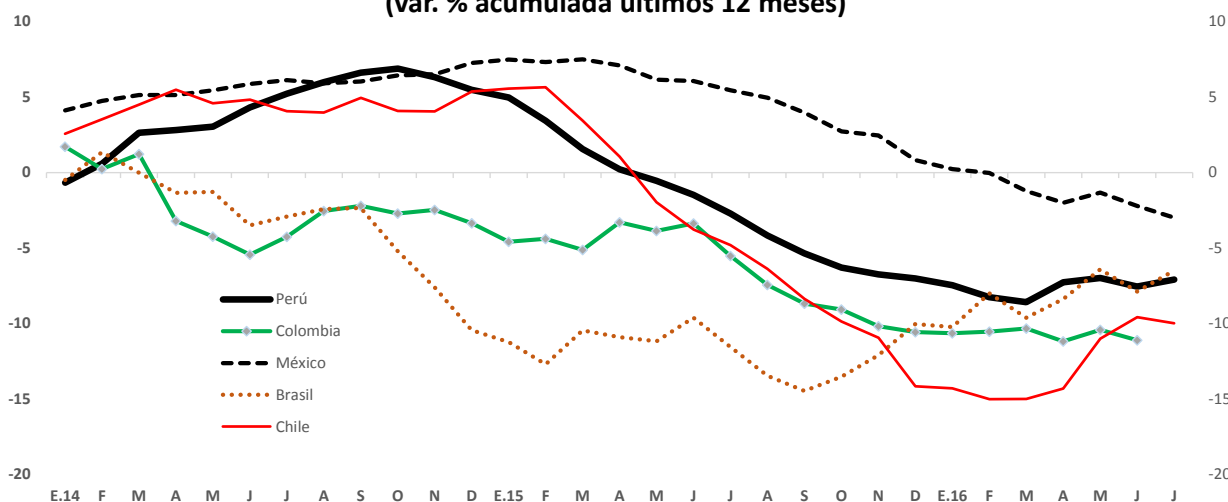


* Comprende la variación acumulada a junio.

En términos acumulados de los últimos doce meses, se observa que en meses recientes la mayoría de países de la región vienen moderando la caída de sus exportaciones no tradicionales. Desde inicios de 2015, el Perú es el país con menor caída en sus exportaciones no tradicionales, después de México.

Gráfico 3

Exportaciones no tradicionales de América Latina
(var. % acumulada últimos 12 meses)



	E.14	F	M	A	M	J	J	A	S	O	N	D	E.15	F	M	A	M	J	J
Perú	5,0	3,4	1,6	0,2	-0,5	-1,5	-2,7	-4,2	-5,4	-6,3	-6,7	-7,0	-7,5	-8,3	-8,6	-7,3	-7,0	-7,6	-7,1
Chile	5,6	5,7	3,4	1,1	-2,0	-3,8	-4,8	-6,4	-8,4	-9,9	-10,9	-14,2	-14,3	-15,0	-15,0	-14,3	-11,0	-9,6	-10,0
Colombia	-4,6	-4,4	-5,1	-3,3	-3,9	-3,4	-5,5	-7,4	-8,7	-9,1	-10,2	-10,6	-10,6	-10,5	-10,3	-11,2	-10,4	-11,1	n.d.
México	7,5	7,3	7,5	7,1	6,2	6,1	5,5	5,0	4,0	2,7	2,5	0,8	0,2	0,0	-1,2	-2,0	-1,3	-2,2	-3,0
Brasil	-11,2	-12,7	-10,5	-10,9	-11,2	-9,6	-11,6	-13,5	-14,5	-13,5	-12,1	-10,0	-10,2	-8,0	-9,6	-8,4	-6,4	-7,9	-6,5

NOTAS DE ESTUDIOS DEL BCRP

No. 63 – 9 de setiembre de 2016

Importaciones

15. En julio, el valor de las **importaciones** totalizó US\$ 2 760 millones, inferior en 12,8 por ciento al de similar mes del año 2015.

El volumen de importaciones se redujo 10,6 por ciento, principalmente por menores adquisiciones de bienes de consumo y de capital. El índice de precios promedio de las importaciones disminuyó 2,5 por ciento, en línea con los menores precios de insumos.

Cuadro 16
IMPORTACIONES SEGÚN USO O DESTINO ECONÓMICO
(Millones de US\$)

	2015		2016		Julio		Enero - Julio		
	Jul.	Jul.	Jun.	Jul.	Var. % mes anterior	Var. % 12 meses	2015	2016	Var. %
TOTAL IMPORTACIONES	3 167	2 886	2 760		-4,3	-12,8	21 767	19 537	-10,2
1. BIENES DE CONSUMO	759	675	680		0,7	-10,4	4 904	4 689	-4,4
No duraderos	414	344	350		1,7	-15,5	2 599	2 546	-2,0
Principales alimentos	45	29	29		-2,4	-36,7	270	277	2,7
Resto	369	315	321		2,1	-12,9	2 329	2 269	-2,6
Duraderos	345	331	330		-0,3	-4,3	2 305	2 143	-7,0
2. INSUMOS	1 359	1 328	1 248		-6,1	-8,2	9 468	8 348	-11,8
Combustibles, lubricantes y conexos	315	375	337		-10,0	7,2	2 189	1 961	-10,4
Materias primas para la agricultura	99	100	102		1,6	2,9	733	615	-16,1
Materias primas para la industria	946	853	809		-5,2	-14,5	6 546	5 772	-11,8
3. BIENES DE CAPITAL	1 023	874	821		-6,1	-19,7	6 991	6 333	-9,4
Materiales de construcción	119	84	83		-1,1	-30,4	843	686	-18,7
Para la agricultura	13	11	11		-6,7	-16,4	93	85	-8,4
Para la industria	641	574	533		-7,1	-16,8	4 607	4 172	-9,5
Equipos de transporte	249	204	194		-5,0	-22,1	1 447	1 391	-3,9
4. OTROS BIENES	25	7	11		43,2	-58,3	405	167	-58,7

Fuente: Sunat, ZofraTacna y MEF.

Cuadro 17
Importaciones - Julio 2016
(Variaciones Porcentuales)

	Volumen			Precio		
	mes anterior	últimos 12 meses	Acumulada	mes anterior	últimos 12 meses	Acumulada
Importaciones Totales	-4,4	-10,6	-5,4	0,0	-2,5	-5,1
1. Bienes de Consumo	0,6	-11,5	-5,4	0,1	1,2	1,1
<i>No duraderos</i>	1,3	-16,4	-2,5	0,4	1,1	0,5
Alimentos	-7,9	-35,6	16,5	6,0	-1,8	-11,0
Resto	2,3	-14,1	-4,3	-0,2	1,4	1,8
<i>Duraderos</i>	-0,1	-5,7	-8,6	-0,2	1,4	1,8
2. Insumos	-6,2	-0,8	1,9	0,1	-7,5	-13,6
Alimentos	-0,5	-4,6	-1,3	1,0	-0,6	-13,7
Petróleo y derivados	-2,6	21,2	22,4	-2,3	-13,8	-29,0
Insumos industriales	-8,5	-7,0	-2,8	0,8	-6,5	-8,2
Plásticos	-6,0	-10,3	-1,3	0,3	-15,2	-19,6
Hierro y acero	-39,3	-4,6	5,3	16,8	-11,8	-28,7
Textiles	3,6	-4,5	-4,8	0,1	-7,9	-8,6
Papeles	-10,8	7,1	10,3	-1,1	-10,9	-9,4
Productos químicos	7,8	22,3	18,8	-2,4	-13,1	-13,4
Químicos orgánicos	-9,3	-10,8	6,9	0,4	-10,7	-15,1
Resto	-7,4	-12,2	-8,2	-0,3	-1,4	-0,2
3. Bienes de Capital	-5,9	-20,8	-11,0	-0,2	1,4	1,8
Materiales de construcción	-1,0	-31,3	-20,1	-0,2	1,4	1,8
Resto de bienes de capital	-6,4	-19,4	-9,8	-0,2	1,4	1,8

Fuente: Sunat, ZofraTacna y MEF.

16. En julio, las importaciones de **bienes de consumo no duradero -excluyendo los principales alimentos-** se redujeron 12,9 por ciento en los últimos doce meses, por las menores adquisiciones de medicamentos de uso humano, productos y preparados comestibles y juguetes.

Las compras de los **principales alimentos** disminuyeron 36,7 por ciento, por menores adquisiciones de azúcar provenientes de Guatemala y Colombia; y carnes provenientes de Argentina, Estados Unidos y Paraguay.

NOTAS DE ESTUDIOS DEL BCRP

No. 63 – 9 de setiembre de 2016

Cuadro 18

PRINCIPALES BIENES IMPORTADOS DE CONSUMO NO DURADERO EXCLUYENDO PRINCIPALES ALIMENTOS
(Millones de US\$)

	2015	2016		Julio		Enero - Julio		
	Jul.	Jun.	Jul.	Var. % mes anterior	Var. % 12 meses	2015	2016	Var. %
Total	369	315	321	2,1	-12,9	2 329	2 269	-2,6
Prendas de vestir	36	43	38	-11,2	5,4	293	274	-6,4
Medicamentos de uso humano	41	38	33	-13,5	-18,1	262	274	4,8
Calzado	32	24	31	33,7	-1,1	198	183	-7,5
Perfumería y cosméticos	26	27	24	-11,7	-9,7	197	183	-7,2
Productos y preparados comestibles	25	18	18	2,4	-25,8	139	152	9,1
Juguetes	14	10	10	2,2	-28,7	59	56	-5,2
Artículos de papel o cartón	10	10	7	-27,6	-26,6	66	67	2,0
Productos de limpieza	11	10	11	10,2	-2,1	71	68	-4,8
Impresos	9	4	5	3,0	-45,9	58	50	-13,2
Artículos de materiales plásticos	7	6	12	107,4	64,3	45	51	11,2
Resto	158	125	132	5,2	-16,9	941	911	-3,2

Fuente: Sunat.

Cuadro 19

IMPORTACIONES DE PRINCIPALES ALIMENTOS: CONSUMO
(Millones de US\$)

	2015	2016		Julio		Enero - Julio		
	Jul.	Jun.	Jul.	Var. % mes anterior	Var. % 12 meses	2015	2016	Var. %
TOTAL	45	29	29	-2,4	-36,7	270	277	2,7
ARROZ	12	12	12	-2,0	1,2	74	74	-0,2
<i>Volumen (miles tm)</i>	22	24	23	-4,5	6,6	126	145	14,8
<i>Precio (US\$/tm)</i>	543	502	516	2,7	-5,1	585	508	-13,1
AZÚCAR	17	8	7	-17,9	-58,6	64	79	23,1
<i>Volumen (miles tm)</i>	43	19	14	-27,7	-67,8	159	197	24,1
<i>Precio (US\$/tm)</i>	389	441	500	13,5	28,6	402	399	-0,8
LÁCTEOS	7	3	5	105,6	-26,8	85	90	6,3
<i>Volumen (miles tm)</i>	2	1	2	97,9	-1,4	29	39	36,6
<i>Precio (US\$/tm)</i>	3 234	2 312	2 401	3,9	-25,8	2 973	2 314	-22,2
CARNES	10	6	4	-27,1	-53,2	47	35	-26,6
<i>Volumen (miles tm)</i>	3	2	2	-24,1	-40,9	17	15	-10,8
<i>Precio (US\$/tm)</i>	2 981	2 460	2 361	-4,0	-20,8	2 829	2 329	-17,7

Fuente: Sunat.

17. Las importaciones de **bienes de consumo duradero** sumaron US\$ 330 millones en julio, inferiores en 4,3 por ciento respecto a las de julio de 2015. Ello refleja principalmente las menores compras de artículos de juegos y tragamonedas y productos plásticos.

NOTAS DE ESTUDIOS DEL BCRP

No. 63 – 9 de setiembre de 2016

Cuadro 20

IMPORTACIONES DE PRINCIPALES BIENES DE CONSUMO DURADERO

(Millones de US\$)

	2015	2016		Julio		Enero - Julio		
	Jul.	Jun.	Jul.	Var. % mes anterior	Var. % 12 meses	2015	2016	Var. %
Total	345	331	330	-0,3	-4,3	2 305	2 143	-7,0
Automóviles	140	130	153	17,7	9,2	883	836	-5,4
Televisores	35	43	37	-13,4	6,7	285	266	-6,5
Aparatos de uso doméstico	18	17	14	-16,1	-20,9	138	123	-11,5
Muebles y accesorios de dormitorio	21	15	16	9,6	-21,8	132	114	-13,5
Motocicletas	19	16	17	8,1	-8,6	109	97	-10,7
Juegos y tragamonedas	16	18	7	-62,3	-55,9	88	80	-10,1
Artículos de materiales plásticos	13	12	5	-57,2	-62,2	85	77	-9,1
Maletas, enseres y maletines	8	5	7	30,2	-13,2	49	44	-11,4
Enseres domésticos	5	6	5	-19,4	-11,4	50	43	-14,2
Radio receptores	7	8	5	-33,2	-19,9	53	46	-13,4
Artículos de caucho	5	4	4	16,0	-2,6	31	29	-4,9
Grabadores o reproductores de sonido	4	3	2	-21,8	-43,4	31	21	-31,7
Artículos manufacturados diversos	5	5	4	-17,4	-24,3	31	32	1,2
Artefactos y accesorios de alumbrado	7	6	5	-17,7	-23,6	35	41	16,4
Máquinas y aparatos eléctricos	4	3	3	-0,4	-36,8	25	21	-15,9
Resto	39	41	45	10,1	15,2	280	275	-1,9

Fuente: Sunat.

18. En julio, el valor de las importaciones de **insumos** disminuyó 8,2 por ciento, por las menores compras de materias primas para la industria.

Las adquisiciones de insumos alimenticios totalizaron US\$ 156 millones, inferiores en 5,2 por ciento con respecto a las registradas en julio de 2015; reflejo de menores volúmenes adquiridos de trigo y frijol de soya.

Cuadro 21
IMPORTACIONES DE PRINCIPALES ALIMENTOS: INSUMOS
(Millones de US\$)

	2015	2016		Julio		Enero - Julio		
	Jul.	Jun.	Jul.	Var. % mes anterior	Var. % 12 meses	2015	2016	Var. %
TOTAL	165	155	156	0,5	-5,2	1 110	949	-14,5
TRIGO	53	67	29	-56,5	-45,1	303	232	-23,6
<i>Volumen (miles tm)</i>	210	298	137	-54,2	-34,9	1 103	1 031	-6,5
<i>Precio (US\$/tm)</i>	254	225	214	-5,1	-15,7	275	225	-18,3
MAÍZ Y/O SORGO	37	37	45	22,8	21,1	331	325	-1,8
<i>Volumen (miles tm)</i>	207	206	257	24,9	24,5	1 766	1 897	7,4
<i>Precio (US\$/tm)</i>	180	178	175	-1,7	-2,8	187	171	-8,5
TOTAL SOYA	74	52	82	58,9	10,2	476	392	-17,6
<i>Volumen (miles tm)</i>	178	118	161	36,0	-10,0	1 054	976	-7,4
<i>Precio (US\$/tm)</i>	417	437	510	16,9	22,4	452	401	-11,1
Aceite de soya	19	15	36	138,4	85,8	146	140	-4,4
<i>Volumen (miles tm)</i>	27	21	50	144,5	82,9	197	200	1,3
<i>Precio (US\$/tm)</i>	708	737	719	-2,5	1,6	741	699	-5,6
Frijol de soya	24	6	7	21,3	-70,8	87	48	-44,9
<i>Volumen (miles tm)</i>	62	15	16	8,5	-73,6	224	143	-36,2
<i>Precio (US\$/tm)</i>	384	379	424	11,8	10,5	387	334	-13,6
Torta de soya	31	31	39	26,7	24,3	243	204	-15,8
<i>Volumen (miles tm)</i>	89	82	94	14,0	5,3	632	633	0,2
<i>Precio (US\$/tm)</i>	351	373	414	11,2	18,0	384	323	-16,0

Fuente: Sunat.

19. El **valor** de las compras de **petróleo y derivados** ascendió a US\$ 320 millones en julio, superior en 4,4 por ciento respecto a similar mes de 2015. El resultado refleja por una mayor importación de petróleo crudo (20,6 por ciento). El volumen importado se incrementó 23,1 por ciento, tanto por mayores volúmenes de crudo (39,7 por ciento), como de derivados (8,9 por ciento).

NOTAS DE ESTUDIOS DEL BCRP

No. 63 – 9 de setiembre de 2016

Cuadro 22 IMPORTACIONES DE PETRÓLEO

(Millones de US\$)

	2015	2016		Julio		Enero-Julio		
	Jul.	Jun.	Jul.	Var. % mes anterior	Var. % 12 meses	2015	2016	Var %
IMPORTACIONES	306	336	320	-4,8	4,4	2 117	1 832	-13,5
<i>Volumen (miles bls.)</i>	4 769	6 030	5 871	-2,6	23,1	31 957	39 048	22,2
<i>Precio (US\$/bl)</i>	64,2	55,7	54,5	-2,3	-15,2	66	46,9	-29,2
CRUDO	122	155	147	-4,9	20,6	990	780	-21,2
<i>Volumen (miles bls.)</i>	2 199	3 169	3 072	-3,1	39,7	16 832	19 495	15,8
<i>Precio (US\$/bl)</i>	55,4	48,8	47,8	-1,9	-13,7	59	40	-31,9
DERIVADOS	184	182	173	-4,7	-6,2	1 127	1 052	-6,7
<i>Volumen (miles bls.)</i>	2 570	2 861	2 800	-2,1	8,9	15 125	19 553	29,3
<i>Precio (US\$/bl)</i>	71,8	63,5	61,8	-2,6	-13,9	75	54	-27,8
<i>Del cual:</i>								
Diesel	110	119	118	-1,5	7,2	674	669	-0,8
<i>Volumen (miles bls.)</i>	1 572	1 989	2 001	0,6	27,3	9 357	13 507	44,4
<i>Precio (US\$/bl)</i>	69,7	60,0	58,8	-2,1	-15,8	72	50	-31,3
Aceites Lubricantes	26	18	18	-1,1	-31,8	137	121	-11,8
<i>Volumen (miles bls.)</i>	179	99	78	-21,1	-56,4	813	538	-33,8
<i>Precio (US\$/bl)</i>	144,5	180,3	226,1	25,4	56,5	169	225	33,3
Gasolina	32	33	23	-30,3	-28,2	218	194	-11,1
<i>Volumen (miles bls.)</i>	378	516	386	-25,2	2,0	3 005	3 615	20,3
<i>Precio (US\$/bl)</i>	84,4	63,7	59,3	-6,8	-29,7	73	54	-26,1
Turbo Jet	11	10	13	34,7	13,6	83	42	-48,8
<i>Volumen (miles bls.)</i>	206	205	284	38,2	37,4	1 465	1 003	-31,5
<i>Precio (US\$/bl)</i>	55,3	46,9	45,7	-2,6	-17,4	56	42	-25,2

Fuente: Sunat.

20. Las adquisiciones de **insumos industriales**² ascendieron a US\$ 757 millones en julio, inferiores en 12,5 por ciento con respecto a similar mes del año 2015, principalmente por menores compras de plásticos (23,9 por ciento), hierro y acero (15,8 por ciento) y químicos orgánicos (20,3 por ciento).

² Esta categoría excluye a los alimentos y petróleo, crudo y derivados.

Cuadro 23
Importaciones Insumos Industriales

(Millones de US\$)

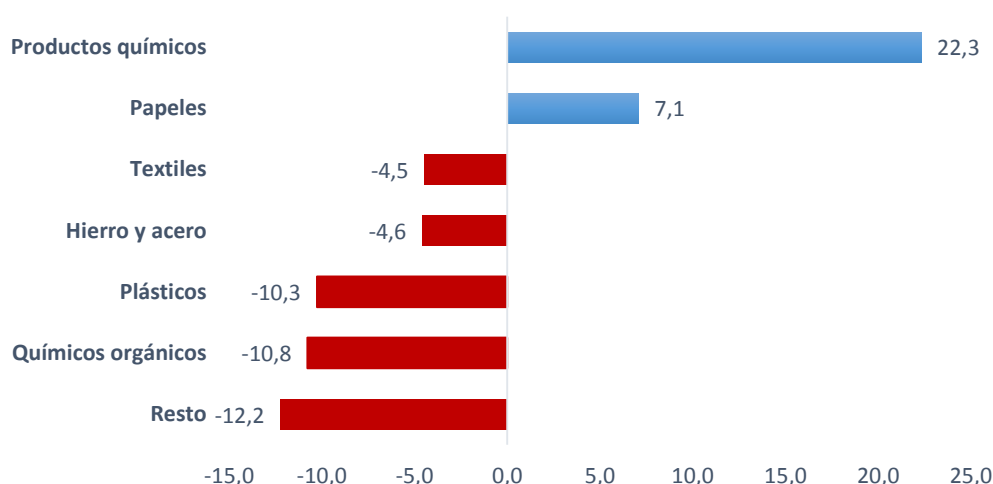
	2015	2016		Julio		Enero - Julio		
	Jul.	Jun.	Jul.	Var. % mes anterior	Var. % 12 meses	2015	2016	Var. %
Total	866	811	757	-6,6	-12,5	6 042	5 425	-10,2
Plásticos	108	87	82	-5,6	-23,9	785	622	-20,7
Hierro y acero	68	81	57	-29,1	-15,8	616	458	-25,7
Textiles	84	72	74	3,7	-12,0	571	498	-12,8
Papeles	43	47	41	-11,8	-4,6	310	309	-0,2
Productos químicos	73	74	77	5,2	6,3	486	501	3,1
Químicos orgánicos	51	45	41	-9,0	-20,3	317	288	-9,2
Resto	438	406	384	-5,5	-12,3	2 957	2 749	-7,0

Fuente: Sunat.

21. El volumen de adquisiciones de insumos industriales se redujo 7,0 por ciento respecto al de julio del año 2015, por las menores compras de plásticos y químicos orgánicos (10,3 por ciento y 10,8 por ciento, respectivamente), que estuvieron parcialmente compensadas por mayores adquisiciones de productos químicos (22,3 por ciento); principalmente de insumos para detergentes, almidones, insulina y gluten de trigo; herbicidas y fungicidas; y otros productos preparados químicos.

Gráfico 4
Volumen de Importaciones de Insumos Industriales
(Variación porcentual 12 meses)

Julio 2016: -7,0



NOTAS DE ESTUDIOS DEL BCRP

No. 63 – 9 de setiembre de 2016

22. En julio, las importaciones de **bienes de capital -excluyendo materiales de construcción-** ascendieron a US\$ 738 millones, inferiores en 18,3 por ciento respecto a las de julio de 2015, por las menores adquisiciones del sector minería y transportes. En el primer caso se redujeron las compras de Cerro Verde (pala eléctrica y equipos mineros) y Shougang (fajas transportadoras), mientras que en el segundo caso hubo menores adquisiciones por parte de Diveimport y Scania (autobuses).

Cuadro 24
IMPORTACIÓN DE BIENES DE CAPITAL EXCLUYENDO MATERIALES DE CONSTRUCCIÓN
POR SECTORES ECONÓMICOS
(Millones de US\$)

Sector	2015		2016		Julio		Enero - Julio		
	Jul.	Jun.	Jul.	Var. % mes anterior	Var. % 12 meses	2015	2016	Var. %	
Total	904	790	738	-6,6	-18,3	6 147	5 648	-8,1	
Agricultura	3	6	3	-47,5	10,9	24	23	-4,5	
Pesca	0	0	0	-.-	-28,7	1	1	19,0	
Hidrocarburos	16	63	10	-83,7	-34,2	124	225	80,5	
Minería	105	63	43	-31,6	-59,1	657	424	-35,4	
Manufactura	56	45	78	71,7	39,7	389	444	14,2	
Construcción	16	15	15	1,9	-3,4	113	111	-1,5	
Electricidad	18	9	6	-40,2	-67,6	382	121	-68,3	
Transportes	159	110	105	-4,4	-34,0	792	830	4,8	
Telecomunicaciones	86	69	57	-17,4	-34,2	692	528	-23,7	
Del cual: Celulares	62	39	32	-16,7	-47,6	512	380	-25,7	
Comercializadoras de Bienes de Capital	229	228	224	-1,9	-2,4	1 636	1 607	-1,8	
<i>Equipos de tecnología de la información</i>	72	79	63	-19,2	-12,4	523	521	-0,4	
<i>Maquinaria y equipos diversos</i>	46	45	61	35,2	31,4	354	338	-4,5	
<i>Instrumentos de medicina y cirugía</i>	8	9	7	-21,5	-12,3	65	58	-11,1	
<i>Equipos de oficina</i>	8	8	9	4,6	5,5	74	57	-22,8	
<i>Servicios Financieros</i>	17	28	23	-17,8	39,5	122	187	53,4	
<i>Resto de comercializadoras</i>	77	59	60	2,8	-22,1	498	446	-10,5	
No clasificadas	217	182	198	8,6	-8,8	1 336	1 333	-0,3	

Fuente: Sunat y ZofraTacna.

23. En julio, las mercancías compradas a China fueron menores en 9,7 por ciento respecto a julio de 2015; mientras que las adquiridas a Estados Unidos fueron inferiores en 19,3 por ciento. Los bienes de capital provinieron mayormente de China (44,5 por ciento del total) y los insumos, de Estados Unidos (69,2 por ciento).

NOTAS DE ESTUDIOS DEL BCRP

No. 63 – 9 de setiembre de 2016

Cuadro 25
IMPORTACIONES SEGÚN LUGAR DE PROCEDENCIA
(Millones de US\$)

País	2015	2016		Julio		Enero - Julio		
	Jul.	Jun.	Jul.	Var. % mes anterior	Var. % 12 meses	2015	2016	Var. %
China	699	636	631	-0,7	-9,7	4 793	4 418	-7,8
Estados Unidos	634	599	512	-14,6	-19,3	4 462	3 817	-14,4
Brasil	184	171	161	-5,5	-12,3	1 013	1 106	9,2
México	138	131	109	-16,4	-20,5	1 042	913	-12,4
Corea del Sur	103	117	128	10,0	24,3	762	672	-11,8
Chile	100	89	94	5,6	-6,1	663	657	-0,9
Colombia	108	90	56	-37,7	-48,0	733	592	-19,4
Alemania	92	67	75	12,9	-17,7	643	576	-10,4
Japón	92	84	81	-3,9	-12,2	597	563	-5,7
Ecuador	102	105	92	-11,7	-9,1	551	547	-0,8
Resto	915	797	819	2,7	-10,5	6 508	5 676	-12,8
Total	3 167	2 886	2 760	-4,3	-12,8	21 767	19 537	-10,2
Nota:								
Asia	1 156	1 087	1 111	2,1	-3,9	8 133	7 434	-8,6
Norteamérica	832	796	672	-15,5	-19,2	5 924	5 127	-13,4
Unión Europea	369	304	319	5,0	-13,5	2 455	2 317	-5,6
Países Andinos 1/	351	328	281	-14,3	-19,8	2 148	2 013	-6,3
Mercosur 2/	299	238	253	6,5	-15,2	1 679	1 651	-1,7

1/ Países Andinos: Bolivia, Chile, Colombia, Ecuador y Venezuela.

2/ Mercosur: Brasil, Argentina, Paraguay y Uruguay.

Fuente: Sunat y ZofraTacna

Cuadro 26

DISTRIBUCIÓN DE LA IMPORTACIONES: PRINCIPALES LUGARES DE PROCEDENCIA
(Millones de US\$)

País	Julio			
	Total	Consumo	Insumos	Bienes de Capital
China	631	179	171	281
Estados Unidos	512	58	354	100
Brasil	161	32	61	68
México	109	55	19	36
Corea del Sur	128	62	42	25
Chile	94	31	49	15
Colombia	56	30	22	4
Alemania	75	14	24	38
Japón	81	22	17	42
Ecuador	92	10	81	1
Resto	819	187	409	212
Total	2 760	680	1 248	821

Nota: El total considera el rubro "otros".

Fuente: Sunat y ZofraTacna

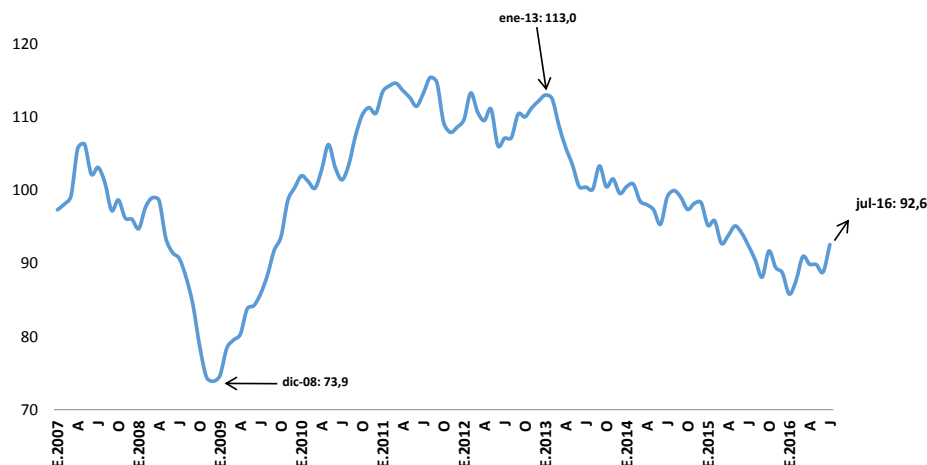
NOTAS DE ESTUDIOS DEL BCRP

No. 63 – 9 de setiembre de 2016

Términos de Intercambio

24. Los términos de intercambio crecieron 0,2 por ciento, respecto a julio de 2015, por menores precios de importación de insumos, principalmente alimentos.

Gráfico 5
Términos de Intercambio 2007-2016
(2007=100)



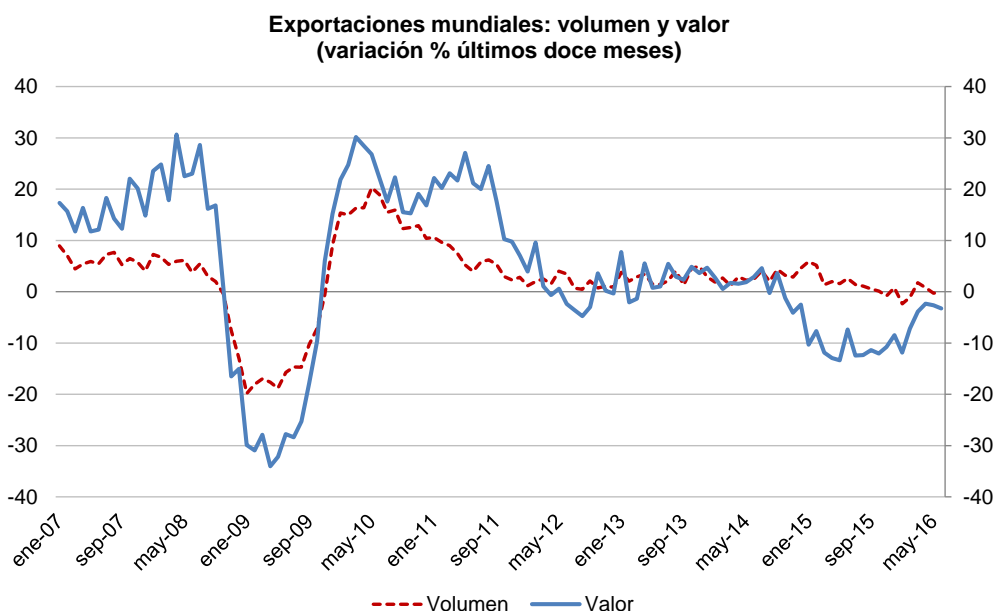
	E.2007	A	J	O	E.2008	A	M	A	M	J	J	A	S	O	N	D	E.2016	F	M	A	M	J	J
T I: Índice (2007=100)	95,2	95,8	92,7	93,8	95,1	94,1	92,4	90,4	88,1	91,7	89,4	88,7	85,8	87,6	90,9	89,9	89,8	88,8	92,6				
var.periodo anterior	-3,1	0,6	-3,2	1,2	1,4	-1,1	-1,8	-2,1	-2,5	4,0	-2,5	-0,8	-3,2	2,1	3,8	-1,1	-0,1	-1,1	4,2				
var.12 meses	-5,2	-5,0	-5,9	-4,3	-2,2	-1,3	-6,8	-9,5	-11,0	-5,8	-8,9	-9,8	-9,9	-8,5	-1,9	-4,2	-5,6	-5,6	0,2				
P X: Índice (2007=100)	111,1	110,5	107,2	107,8	109,7	108,1	105,5	101,9	99,2	102,1	99,5	97,0	93,3	94,5	98,2	98,0	98,5	98,9	103,1				
var.periodo anterior	-3,7	-0,5	-3,1	0,6	1,7	-1,5	-2,4	-3,4	-2,7	2,9	-2,5	-2,5	-3,8	1,2	4,0	-0,3	0,5	0,3	4,2				
var.12 meses	-12,2	-13,2	-14,8	-14,3	-11,7	-11,2	-16,8	-18,9	-19,7	-14,9	-15,7	-15,9	-16,0	-14,6	-8,3	-9,1	-10,2	-8,5	-2,3				
P M: Índice (2007=100)	116,7	115,4	115,6	115,0	115,3	114,9	114,2	112,7	112,6	111,4	111,3	109,4	108,7	107,8	108,1	109,0	109,7	111,3	111,3				
var.periodo anterior	-0,5	-1,1	0,2	-0,5	0,3	-0,4	-0,6	-1,3	-0,1	-1,1	-0,1	-1,7	-0,6	-0,9	0,2	0,9	0,6	1,5	0,0				
var.12 meses	-7,3	-8,7	-9,5	-10,5	-9,7	-10,1	-10,8	-10,3	-9,7	-9,6	-7,4	-6,8	-6,8	-6,6	-6,5	-5,2	-4,9	-3,1	-2,5				

T I: Términos de intercambio PX: Precios de exportaciones PM: Precios de importaciones

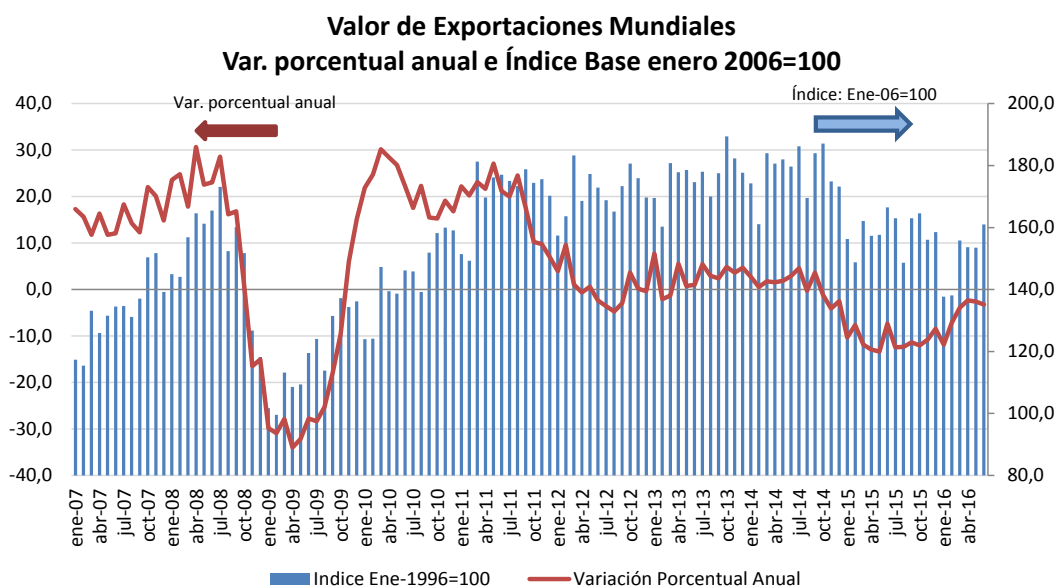
Departamento de Estadísticas de Balanza de Pagos
Subgerencia de Estadísticas Macroeconómicas
Gerencia de Información y Análisis Económico
Gerencia Central de Estudios Económicos
09 de setiembre de 2016

ANEXO 1: COMERCIO MUNDIAL JUNIO³

1. En junio de 2016, el **valor** de las exportaciones mundiales⁴ disminuyó 3,3 por ciento respecto al registrado en el mes de junio de 2015, principalmente por los menores precios internacionales de los *commodities*. Esta caída se inició en noviembre de 2014, influenciada principalmente por la disminución del precio del petróleo.



Fuente: World Trade Monitor, OMC.



Fuente: OMC

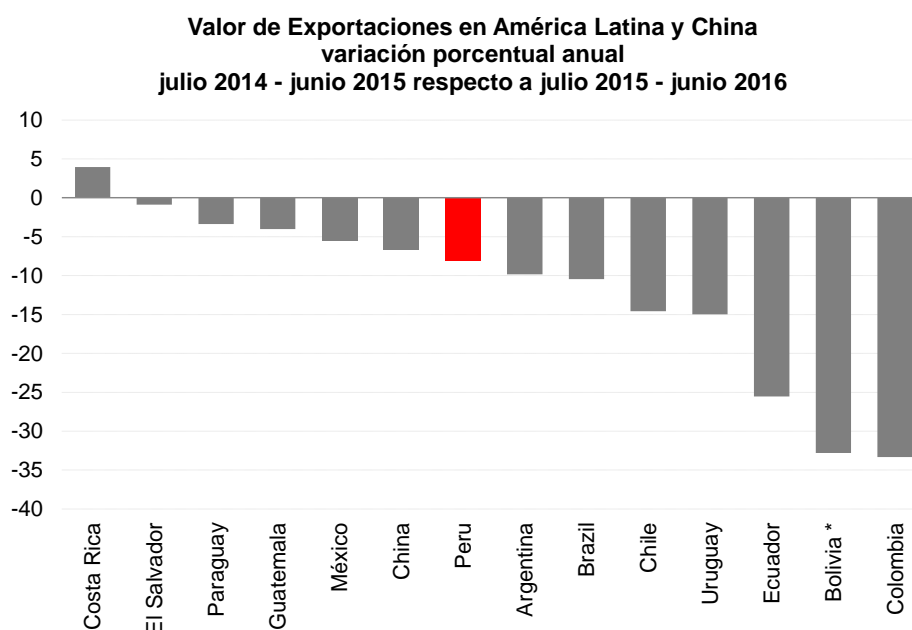
³ Nota elaborada por Jesús Ferreyra.

⁴ Con datos mensuales provisionales de la OMC para una muestra de 70 países. Indicador adelantado con el 90 por ciento del comercio mundial.

2. La caída del **valor** de las exportaciones mundiales en junio estuvo asociada a menores ventas de América Latina, Norteamérica, Europa y Asia.

- a. **América Latina** (caída de 12,7 por ciento): menor valor de las exportaciones de Perú (18,7 por ciento), Colombia (15,4 por ciento), Brasil (14,7 por ciento), Argentina (13,0 por ciento), Chile (13,6 por ciento) y Ecuador (7,8 por ciento).

El valor de las exportaciones de los principales países de América Latina se redujo en términos acumulados (julio 2015-junio 2016 versus julio 2014-junio 2015), por Colombia (33,3 por ciento), Ecuador (25,5 por ciento), Chile (14,6 por ciento), Brasil (10,4 por ciento), Argentina (9,8 por ciento) y Perú (8,1 por ciento).



* Datos corresponden al periodo entre julio de 2015 y mayo de 2016. Fuente: OMC

- b. **Norteamérica** (caída de 5,8 por ciento): reducción de las exportaciones de Canadá (11,0 por ciento), México (5,4 por ciento) y Estados Unidos (4,5 por ciento).
- c. **Asia** (disminución de 1,6 por ciento): caída de ventas al exterior de Filipinas (11,4 por ciento), Malasia (5,4 por ciento), China (4,9 por ciento), Singapur (4,4 por ciento), Indonesia (4,0 por ciento), Corea del Sur (2,9 por ciento) y Tailandia (0,1 por ciento). Este resultado estuvo parcialmente compensado por mayores ventas de Japón (8,7 por ciento), Hong Kong (6,5 por ciento), e India (1,3 por ciento).
- d. **Europa** (caída de 1,6 por ciento): reducción del valor de las exportaciones de Reino Unido (11,9 por ciento), Francia (7,1 por ciento) e Italia (0,4 por ciento); contrarrestado parcialmente por el incremento del valor de las exportaciones de España (4,4 por ciento) y Alemania (3,1 por ciento).
3. La reducción del valor de las exportaciones mundiales en junio de 2016 reflejó las menores exportaciones de las economías miembros del G7 (2,6 por ciento) y las economías emergentes (3,2 por ciento), principalmente de las economías del BRIC.

NOTAS DE ESTUDIOS DEL BCRP

No. 63 – 9 de setiembre de 2016

Exportaciones Mensuales

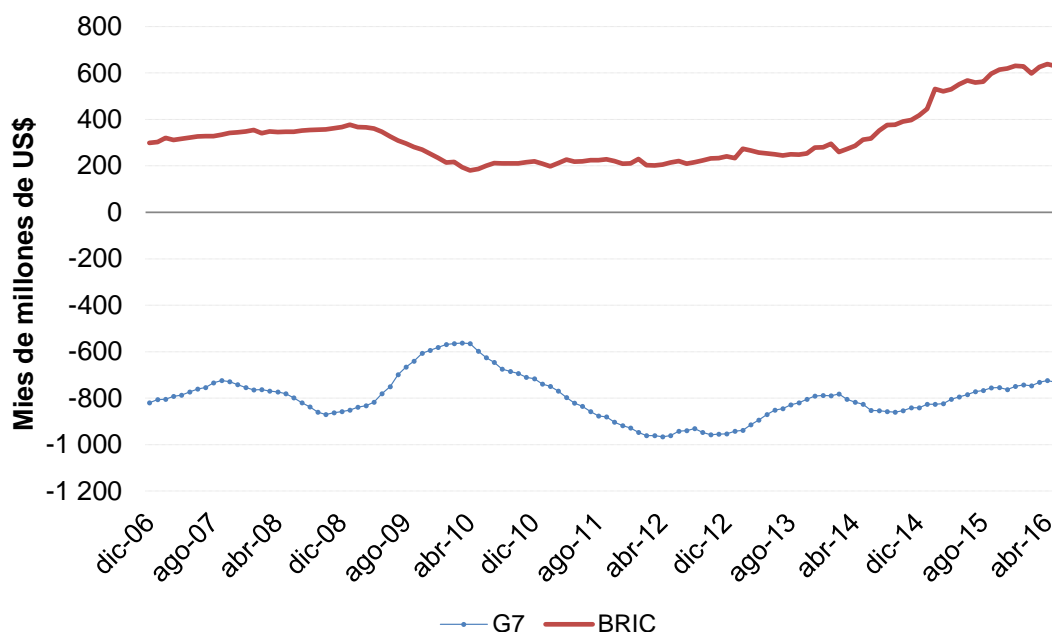
	Millones de US\$					Var. % anual				
	dic-12	dic-13	dic-14	dic-15	jun-16	dic-12	dic-13	dic-14	dic-15	jun-16
EUA	130 728	131 956	133 746	119 939	125 024	3,0	0,9	1,4	-10,3	-4,5
Canadá	36 794	37 492	39 474	33 489	33 107	-4,8	1,9	5,3	-15,2	-11,0
Alemania	102 510	111 589	109 932	100 296	120 125	-8,1	8,9	-1,5	-8,8	1,2
Reino Unido	37 654	42 841	39 050	40 511	35 417	-6,8	13,8	-8,8	3,7	-11,9
Francia	43 340	47 519	45 324	41 493	45 200	-7,4	9,6	-4,6	-8,5	-7,1
Italia	39 289	42 981	41 161	37 536	41 034	-4,9	9,4	-4,2	-8,8	-0,4
Japón	63 397	59 076	57 762	51 982	57 121	-12,2	-6,8	-2,2	-10,0	8,7
TOTAL G7	453 712	473 454	466 449	425 246	457 029	-5,0	4,4	-1,5	-8,8	-2,6
Brasil	19 748	20 846	17 491	16 783	16 743	-10,8	5,6	-16,1	-4,0	-14,7
Rusia	48 568	49 366	38 093	28 746	24 110	-5,4	1,6	-22,8	-24,5	-19,8
India	25 458	26 393	26 155	22 552	22 572	0,4	3,7	-0,9	-13,8	1,3
China	199 112	207 367	227 430	223 136	180 184	14,0	4,1	9,7	-1,9	-4,9
TOTAL BRIC	292 886	303 972	309 168	291 218	243 610	7,1	3,8	1,7	-5,8	-6,9
MUNDO 1/	1 356 371	1 420 232	1 384 448	1 267 291	1 287 416	-0,4	4,7	-2,5	-8,5	-3,3

Fuente: OMC

1/ Reporte mensual de OMC de las 70 principales economías.

4. Los superávits de cuenta corriente de las economías del BRIC continuaron elevados, aunque desaceleraron su incremento; mientras que los países miembros del G7 vienen manteniendo sus déficits comerciales relativamente estables, a pesar de la contracción en sus exportaciones.

Balanza Comercial Anual en miles de millones de US\$, últimos 12 meses



Fuente: OMC

5. En junio, el **volumen**⁵ de las exportaciones mundiales se redujo 0,1 por ciento respecto a similar mes de 2015, por los menores embarques de los países

⁵ Con datos mensuales del World Trade Monitor.

NOTAS DE ESTUDIOS DEL BCRP

No. 63 – 9 de setiembre de 2016

avanzados (0,4 por ciento), parcialmente compensados por el crecimiento del volumen de los envíos de las economías emergentes (0,1 por ciento).

El menor volumen exportado por las **economías avanzadas** se debió a menores envíos de Estados Unidos (1,9 por ciento), que fueron parcialmente atenuados por mayores volúmenes embarcados de Japón (6,4 por ciento). El volumen de las exportaciones de la Eurozona alcanzó niveles similares a junio del año 2015.

El incremento del volumen de las exportaciones de las **economías emergentes** estuvo asociado a mayores exportaciones de Europa Central y del Este (3,5 por ciento) y Asia emergente (0,6 por ciento), que estuvieron contrarrestadas parcialmente por la caída del volumen de las exportaciones de África y Medio Oriente (2,5 por ciento) y América Latina (0,3 por ciento).

Volumen de Exportaciones Mundiales (Variación porcentual últimos 12 meses)

	dic-11	dic-12	dic-13	dic-14	dic-15	jun-16
Economías Avanzadas	2,8	-1,8	3,1	4,1	0,8	-0,4
Estados Unidos	5,6	2,7	2,2	3,6	-4,0	-1,9
Japón	-5,1	-7,0	4,6	6,0	-2,2	6,4
Eurozona	3,3	-1,7	2,5	4,0	1,1	0,0
Otra economías avanzadas	3,3	-3,4	4,7	4,0	5,2	-2,9
Economías Emergentes	2,8	4,4	2,7	5,2	0,8	0,1
Asia Emergente	2,3	7,0	3,1	5,3	-1,1	-0,6
Europa Central y del Este	2,0	-2,9	2,1	-5,6	11,6	3,5
América Latina	3,7	0,4	0,9	13,4	6,1	0,3
África y Medio Oriente	6,0	-3,2	1,9	2,2	1,6	2,5
Exportaciones Mundiales	2,8	0,9	2,9	4,6	0,8	-0,1

Fuente: World Trade Monitor

Departamento de Economía Mundial
31 de agosto de 2016