

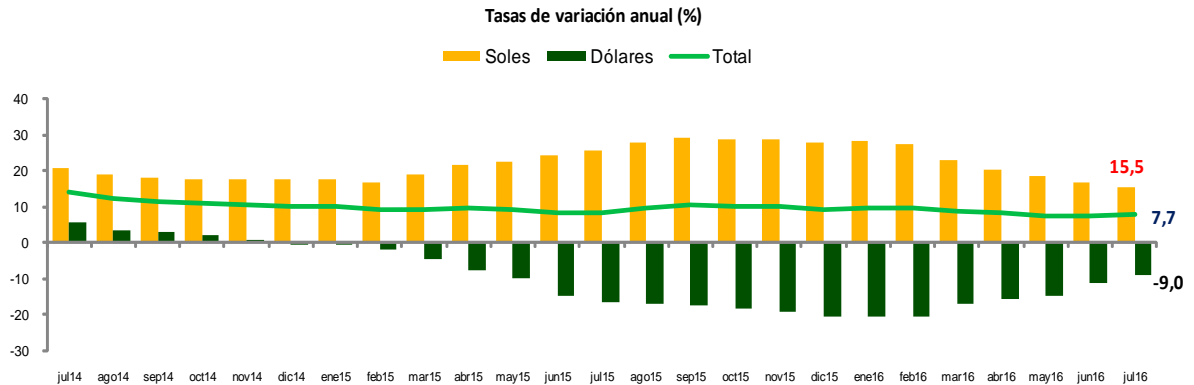


CRÉDITO Y LIQUIDEZ: JULIO DE 2016¹

CRÉDITO AL SECTOR PRIVADO²

En julio el saldo de crédito al sector privado se incrementó 0,8 por ciento mientras que en los últimos doce meses su tasa de crecimiento se mantuvo en 7,7 por ciento³.

CRÉDITO AL SECTOR PRIVADO POR MONEDAS



	jul-15	ago-15	sep-15	oct-15	nov-15	dic-15	ene-16	feb-16	mar-16	abr-16	may-16	jun-16	jul-16
Saldos	235 901	239 374	242 712	244 042	246 743	246 167	246 665	246 999	248 077	250 033	250 726	252 108	254 108
MN (Millones de soles)	161 082	165 801	170 207	172 791	176 780	177 988	179 056	180 256	180 864	182 991	183 927	184 705	185 992
ME (Millones de US\$)	25 107	24 689	24 330	23 910	23 477	22 879	22 688	22 397	22 555	22 498	22 416	22 618	22 858
Tasas de variación mensual (%)	0,8	1,5	1,4	0,5	1,1	-0,2	0,2	0,1	0,4	0,8	0,3	0,6	0,8
MN	1,8	2,9	2,7	1,5	2,3	0,7	0,6	0,7	0,3	1,2	0,5	0,4	0,7
ME	-1,5	-1,7	-1,5	-1,7	-1,8	-2,5	-0,8	-1,3	0,7	-0,3	-0,4	0,9	1,1
Tasas de variación anual (%)	8,3	9,5	10,6	10,3	10,1	9,4	9,7	9,7	8,8	8,2	7,3	7,7	7,7
MN	25,8	27,8	29,5	28,9	28,7	28,0	28,3	27,5	23,1	20,6	18,5	16,7	15,5
ME	-16,7	-17,2	-17,6	-18,3	-19,4	-20,7	-20,6	-20,4	-17,1	-15,5	-15,0	-11,2	-9,0

CRÉDITO AL SECTOR PRIVADO TOTAL, POR TIPO DE COLOCACIÓN

	Saldos en millones de Soles			Tasas de crecimiento (%)			
	jul-15	jun-16	jul-16	dic-15/ dic-14	jun-16/ jun-15	jul-16/ jul-15	jul-16/ jun-16
Crédito a empresas	150 178	157 929	159 909	7,9	6,3	6,5	1,3
Corporativo y gran empresa	79 216	82 942	84 609	15,0	7,6	6,8	2,0
Medianas empresas	37 863	39 976	40 205	-0,8	4,3	6,2	0,6
Pequeña y microempresa	33 099	35 011	35 095	3,2	5,9	6,0	0,2
Crédito a personas	85 723	94 179	94 199	12,2	10,0	9,9	0,0
Consumo	49 642	55 117	55 032	14,8	10,9	10,9	-0,2
Vehiculares	2 392	2 283	2 247	-5,0	-5,6	-6,1	-1,6
Tarjetas de crédito	17 184	19 787	19 632	23,9	15,5	14,2	-0,8
Resto	30 066	33 047	33 154	11,7	9,7	10,3	0,3
Hipotecario	36 082	39 062	39 167	8,6	8,6	8,6	0,3
TOTAL	235 901	252 108	254 108	9,4	7,7	7,7	0,8

¹ Participaron en la elaboración de este informe Guillermo Guevara, Milagros Cabrera, Luis Delgado, Jorge Pérez, Isai Quispe, Renato Campos, Robert Urbina.

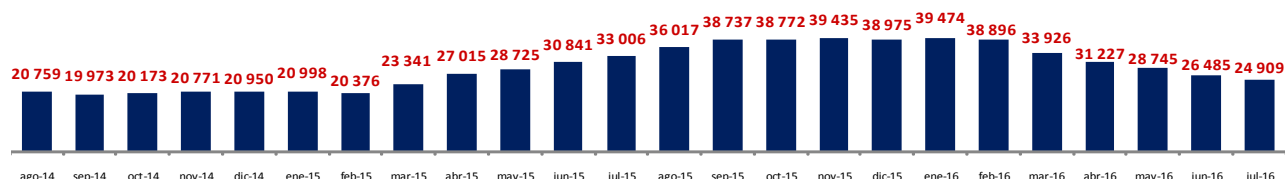
² El crédito al sector privado comprende el total de colocaciones e inversiones de las instituciones creadoras de liquidez hacia las empresas no financieras y hogares domiciliados en el país.

³ En los cuadros y gráficos de este informe, a menos que se especifique lo contrario, los saldos en moneda extranjera se valúan al tipo de cambio constante de diciembre de 2014 (S/ 2,98 por US dólar), para poder aislar el efecto de la valuación cambiaria sobre los saldos en moneda extranjera.

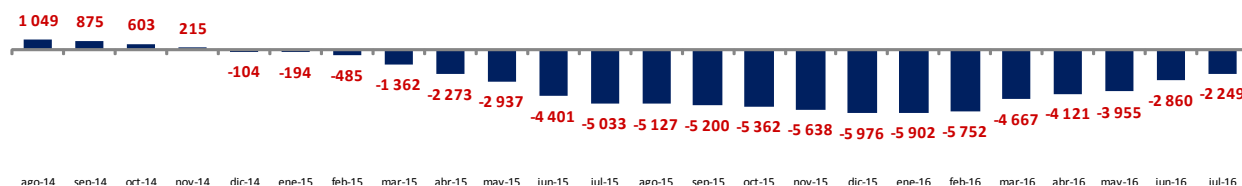
Crédito al sector privado por monedas

El flujo anual del crédito al sector privado en soles ascendió a S/ 24 909 millones en julio (S/ 26 485 millones en junio). Por su parte, el flujo anual de créditos en dólares se hizo menos negativo, pasando de una disminución anual de US\$ 2 860 millones en junio a una caída anual de US\$ 2 249 millones en julio.

CRÉDITO EN MONEDA NACIONAL
Flujos anuales en millones de Soles



CRÉDITO EN MONEDA EXTRANJERA
Flujos anuales en millones de US Dólares



Por monedas, el **crédito al sector privado en soles** aumentó 0,7 por ciento en julio (S/ 1 287 millones) y su tasa de crecimiento anual pasó de 16,7 por ciento en junio a 15,5 por ciento en julio. Por tipo de deudor, el crédito en soles a empresas registró un crecimiento anual de 16,0 por ciento (17,9 por ciento en junio) mientras que el crédito destinado a personas y hogares creció 14,8 por ciento (15,4 por ciento en junio).

CRÉDITO AL SECTOR PRIVADO EN MONEDA NACIONAL, POR TIPO DE COLOCACIÓN

	Saldos en millones de Soles			Tasas de crecimiento (%)			
	jul-15	jun-16	jul-16	dic-15/ dic-14	jun-16/ jun-15	jul-16/ jul-15	jul-16/ jun-16
Crédito a empresas	89 343	102 477	103 671	34,7	17,9	16,0	1,2
Corporativo y gran empresa	40 053	46 709	47 357	62,4	23,0	18,2	1,4
Medianas empresas	19 137	23 089	23 459	35,9	21,7	22,6	1,6
Pequeña y microempresa	30 153	32 680	32 855	7,5	8,9	9,0	0,5
Crédito a personas	71 739	82 228	82 321	20,3	15,4	14,8	0,1
Consumo	45 699	51 675	51 594	18,0	13,3	12,9	-0,2
Vehiculares	1 110	1 566	1 568	79,1	46,4	41,3	0,2
Tarjetas de crédito	16 120	18 666	18 508	25,1	16,1	14,8	-0,8
Resto	28 469	31 443	31 518	12,5	10,5	10,7	0,2
Hipotecario	26 041	30 553	30 727	24,6	19,0	18,0	0,6
TOTAL	161 082	184 705	185 992	28,0	16,7	15,5	0,7



NOTAS DE ESTUDIOS DEL BCRP

No. 58 – 18 de agosto de 2016

El **crédito en dólares**, por su parte, creció 1,1 por ciento en el mes (US\$ 240 millones), con lo que su tasa de crecimiento anual se hizo menos negativa, de negativo 11,2 por ciento a junio a negativo 9,0 por ciento a julio. El mayor crédito en moneda extranjera en el mes reflejó en parte un aumento del crédito por comercio exterior de US\$ 374 millones, mayormente del segmento corporativo.

CRÉDITO AL SECTOR PRIVADO EN MONEDA EXTRANJERA, POR TIPO DE COLOCACIÓN

	Saldos en millones de US Dólares			Tasas de crecimiento (%)			
	jul-15	jun-16	jul-16	dic-15/ dic-14	jun-16/ jun-15	jul-16/ jul-15	jul-16/ jun-16
Crédito a empresas	20 414	18 608	18 872	-20,7	-9,9	-7,6	1,4
Corporativo y gran empresa	13 142	12 159	12 501	-17,0	-7,3	-4,9	2,8
Medianas empresas	6 284	5 667	5 620	-25,9	-12,8	-10,6	-0,8
Pequeña y microempresa	989	782	752	-30,3	-24,2	-24,0	-3,9
Crédito a personas	4 693	4 010	3 986	-20,6	-16,9	-15,1	-0,6
Consumo	1 323	1 155	1 154	-15,5	-15,9	-12,8	-0,1
Vehiculares	430	241	228	-43,0	-46,8	-47,1	-5,4
Tarjetas de crédito	357	376	377	6,0	6,5	5,6	0,3
Resto	536	538	549	-0,7	-5,2	2,4	2,0
Hipotecario	3 370	2 855	2 832	-22,4	-17,2	-15,9	-0,8
TOTAL	25 107	22 618	22 858	-20,7	-11,2	-9,0	1,1

El **coeficiente de dolarización del crédito** al sector privado pasó de 28,7 por ciento en junio a 29,2 por ciento en julio. Aislado el efecto de la depreciación cambiaria de julio el aumento fue de 0,1 puntos porcentuales (de 26,7 a 26,8 por ciento).

COEFICIENTES DE DOLARIZACIÓN DEL CRÉDITO AL SECTOR PRIVADO

	Porcentajes						
	dic-11	dic-12	dic-13	dic-14	dic-15	jun-16	jul-16
Crédito a empresas	55,0	53,8	51,1	48,4	38,7	37,4	38,0
Corporativo y gran empresa	70,6	72,4	65,7	59,8	46,5	46,1	47,0
Medianas empresas	68,0	65,9	62,3	59,3	47,6	44,7	44,6
Pequeña y microempresa	16,6	14,6	12,3	11,5	8,8	7,3	7,1
Crédito a personas	25,1	23,9	22,0	20,0	15,9	13,8	14,0
Consumo	9,8	9,7	9,9	9,5	7,9	6,9	7,0
Vehiculares	69,7	76,5	74,8	68,9	44,6	33,6	32,8
Tarjetas de crédito	6,3	6,4	6,8	6,6	6,4	6,2	6,4
Resto	7,2	6,1	5,9	5,9	6,0	5,3	5,5
Hipotecario	49,2	44,8	38,5	33,9	26,8	23,5	23,6
TOTAL	44,7	43,0	40,7	38,2	30,5	28,7	29,2
<i>A tipo de cambio constante</i>	<i>47,1</i>	<i>46,8</i>	<i>42,2</i>	<i>38,2</i>	<i>27,7</i>	<i>26,7</i>	<i>26,8</i>

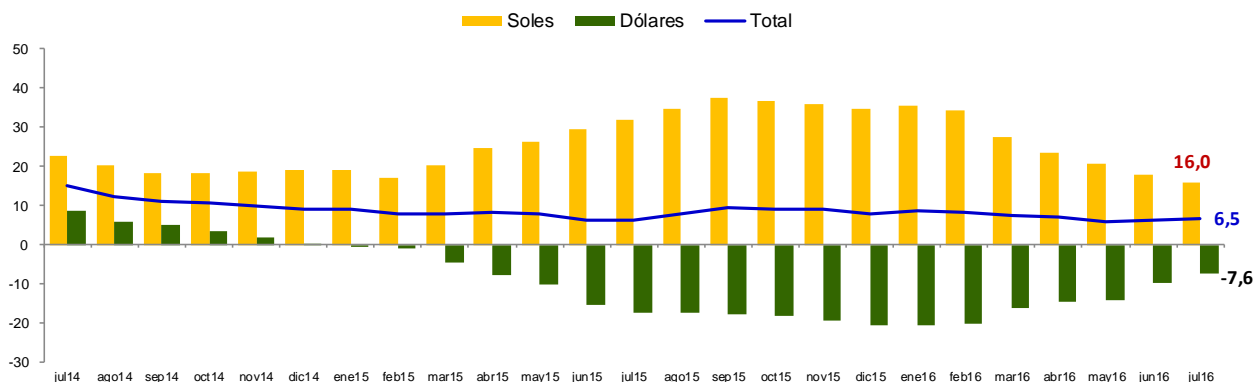


Crédito otorgado a empresas

La tasa de crecimiento anual del **crédito a las empresas** subió de 6,3 a 6,5 por ciento entre junio y julio.

CRÉDITO A EMPRESAS

Tasas de variación anual (%)

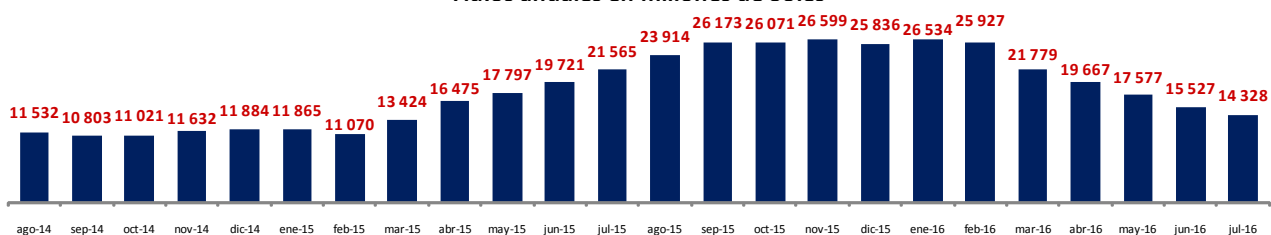


	jul-15	ago-15	sep-15	oct-15	nov-15	dic-15	ene-16	feb-16	mar-16	abr-16	may-16	jun-16	jul-16
Saldos	150 178	152 649	154 949	155 475	157 203	155 627	155 934	155 500	156 221	157 682	157 411	157 929	159 909
MN (Millones de soles)	89 343	92 787	95 828	97 395	100 241	100 260	100 923	101 186	101 193	102 679	102 603	102 477	103 671
ME (Millones de US\$)	20 414	20 088	19 839	19 490	19 115	18 580	18 460	18 226	18 466	18 457	18 392	18 608	18 872
Tasas de variación mensual (%)	1,1	1,6	1,5	0,3	1,1	-1,0	0,2	-0,3	0,5	0,9	-0,2	0,3	1,3
MN	2,8	3,9	3,3	1,6	2,9	0,0	0,7	0,3	0,0	1,5	-0,1	-0,1	1,2
ME	-1,2	-1,6	-1,2	-1,8	-1,9	-2,8	-0,6	-1,3	1,3	-0,0	-0,4	1,2	1,4
Tasas de variación anual (%)	6,2	7,9	9,5	9,2	9,0	7,9	8,6	8,4	7,6	7,0	5,7	6,3	6,5
MN	31,8	34,7	37,6	36,6	36,1	34,7	35,7	34,5	27,4	23,7	20,7	17,9	16,0
ME	-17,3	-17,6	-17,7	-18,3	-19,3	-20,7	-20,6	-20,3	-16,3	-14,5	-14,2	-9,9	-7,6

El **flujo anual del crédito a empresas** en soles ascendió a S/ 14 328 millones en julio, disminuyendo en comparación al flujo anual de junio (S/ 15 527 millones). El flujo anual de créditos en dólares pasó de negativo US\$ 2 046 millones en junio a negativo US\$ 1 543 millones en julio. Se reafirma el hecho que las empresas han incrementado en términos relativos su demanda por créditos en moneda extranjera desde inicios de año.

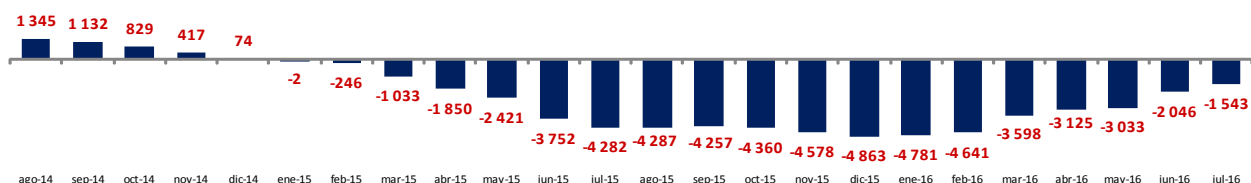
CRÉDITO A EMPRESAS EN MONEDA NACIONAL

Flujos anuales en millones de Soles



CRÉDITO A EMPRESAS EN MONEDA EXTRANJERA

Flujos anuales en millones de US Dólares





NOTAS DE ESTUDIOS DEL BCRP

No. 58 – 18 de agosto de 2016

Por **tamaño de empresas**, en julio se produjo un aumento de los saldos de créditos en todos los segmentos. Ello elevó las tasas anuales de crecimiento de los saldos en todos los segmentos excepto el de las empresas grandes y corporativas, cuya tasa anual se moderó de 7,6 a 6,8 por ciento. En este segmento se observó un incremento mayor del crédito en moneda extranjera, explicado en parte por el mayor financiamiento por comercio exterior. En el resto de segmentos el crecimiento estuvo en el crédito en moneda nacional.

CRÉDITO AL SEGMENTO DE EMPRESAS, SEGÚN MONEDA Y TAMAÑO DE EMPRESA

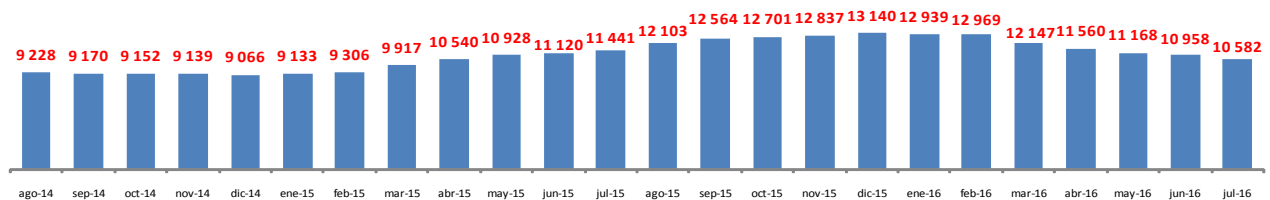
	Saldos en millones de Soles			Tasas de crecimiento (%)			
	jul-15	jun-16	jul-16	dic-15/ dic-14	jun-16/ jun-15	jul-16/ jul-15	jul-16/ jun-16
Corporativo y gran empresa	79 216	82 942	84 609	15,0	7,6	6,8	2,0
M.N.	40 053	46 709	47 357	62,4	23,0	18,2	1,4
M.E. (US\$ Millones)	13 142	12 159	12 501	-17,0	-7,3	-4,9	2,8
Dolarización (%)	51,1	46,1	47,0				
Medianas empresas	37 863	39 976	40 205	-0,8	4,3	6,2	0,6
M.N.	19 137	23 089	23 459	35,9	21,7	22,6	1,6
M.E. (US\$ Millones)	6 284	5 667	5 620	-25,9	-12,8	-10,6	-0,8
Dolarización (%)	51,2	44,7	44,6				
Pequeña y micro empresa	33 099	35 011	35 095	3,2	5,9	6,0	0,2
M.N.	30 153	32 680	32 855	7,5	8,9	9,0	0,5
M.E. (US\$ Millones)	989	782	752	-30,3	-24,2	-24,0	-3,9
Dolarización (%)	9,5	7,3	7,1				
TOTAL	150 178	157 929	159 909	7,9	6,3	6,5	1,3

Crédito otorgado a personas naturales

El flujo acumulado de **créditos a hogares** a julio en soles fue S/ 10 582 millones, menor que el flujo acumulado a junio (S/ 10 958 millones). Por su parte el flujo anual de créditos en moneda extranjera aumentó en julio, pasando de negativo US\$ 814 millones en junio a negativo US\$ 707 millones en el mes.

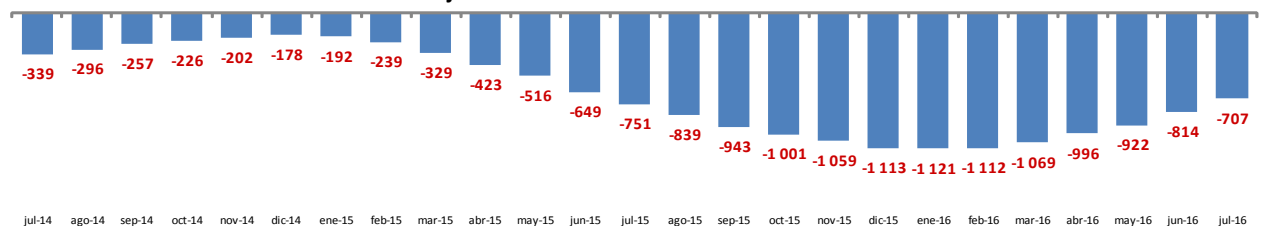
CRÉDITO A PERSONAS EN MONEDA NACIONAL

Flujos anuales en millones de Soles



CRÉDITO A PERSONAS EN MONEDA EXTRANJERA

Flujos anuales en millones de US Dólares





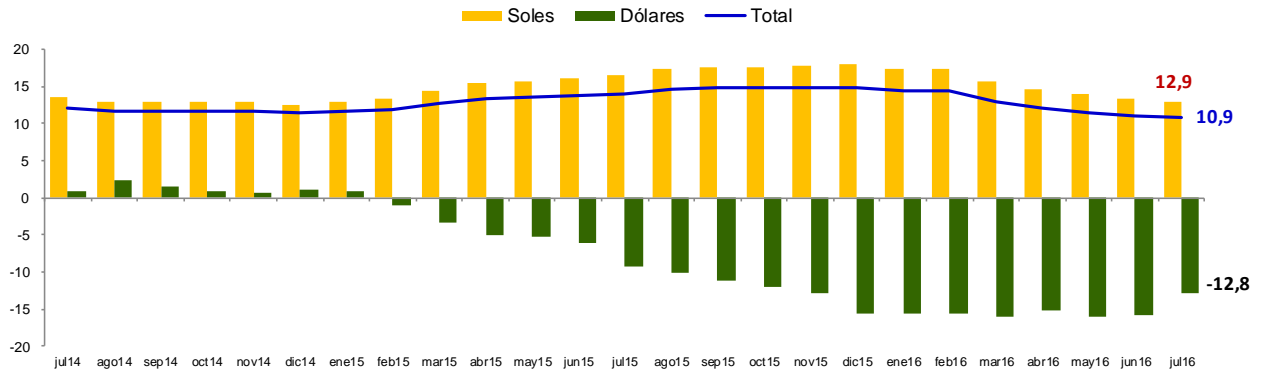
NOTAS DE ESTUDIOS DEL BCRP

No. 58 – 18 de agosto de 2016

El crecimiento anual del **crédito de consumo** fue 10,9 por ciento en julio, similar a la tasa registrada en junio. No se altera la tendencia a moderación que viene mostrando el crédito de consumo de este segmento a lo largo de los últimos doce meses.

CRÉDITO DE CONSUMO

Tasas de variación anual (%)

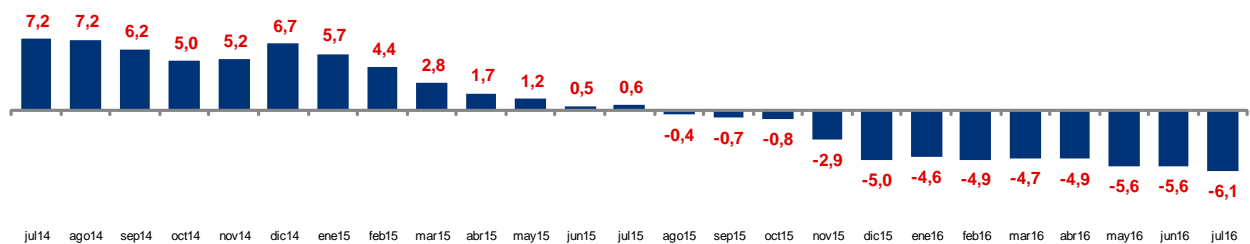


	Jul-15	Ago-15	Sep-15	Oct-15	Nov-15	Dic-15	Ene-16	Feb-16	Mar-16	Abr-16	May-16	Jun-16	Jul-16
Saldos	49 642	50 299	50 939	51 533	52 219	52 952	53 019	53 584	53 644	53 948	54 624	55 117	55 032
MN (Millones de soles)	45 699	46 394	47 106	47 733	48 447	49 239	49 366	49 974	50 152	50 478	51 162	51 675	51 594
ME (Millones de US\$)	1 323	1 310	1 286	1 275	1 266	1 246	1 226	1 211	1 172	1 164	1 162	1 155	1 154
Tasas de variación mensual (%)	-0,1	1,3	1,3	1,2	1,3	1,4	0,1	1,1	0,1	0,6	1,3	0,9	-0,2
MN	0,2	1,5	1,5	1,3	1,5	1,6	0,3	1,2	0,4	0,6	1,4	1,0	-0,2
ME	-3,7	-1,0	-1,9	-0,8	-0,8	-1,6	-1,6	-1,2	-3,3	-0,6	-0,2	-0,6	-0,1
Tasas de variación anual (%)	13,9	14,6	14,8	14,8	14,8	14,8	14,3	14,4	13,0	12,1	11,5	10,9	10,9
MN	16,5	17,3	17,6	17,7	17,7	18,0	17,4	17,5	15,7	14,6	14,0	13,3	12,9
ME	-9,2	-10,1	-11,1	-12,1	-12,9	-15,5	-15,7	-15,7	-16,0	-15,2	-16,0	-15,9	-12,8

La tasa de crecimiento anual del **crédito vehicular** fue negativa en 6,1 por ciento. El coeficiente de dolarización de este segmento crediticio cayó de 33,6 por ciento en junio a 32,8 por ciento en julio. La tasa de morosidad aumentó de 5,17 a 5,41 por ciento entre ambos periodos.

CRÉDITO VEHICULAR

Tasas de variación anual (%)



	Jul-15	Ago-15	Sep-15	Oct-15	Nov-15	Dic-15	Ene-16	Feb-16	Mar-16	Abr-16	May-16	Jun-16	Jul-16
Saldos en millones de S/	2 392	2 380	2 373	2 369	2 357	2 350	2 345	2 329	2 315	2 305	2 291	2 283	2 247
Flujos mensuales en millones de S/	-25	-12	-7	-4	-12	-7	-6	-16	-14	-10	-14	-9	-36
Variaciones (%) mensuales	-1,0	-0,5	-0,3	-0,2	-0,5	-0,3	-0,2	-0,7	-0,6	-0,4	-0,6	-0,4	-1,6

La tasa de crecimiento anual de las **colocaciones por tarjetas de crédito** se ubicó en 14,2 por ciento en julio (15,5 por ciento en junio), continuando la desaceleración que se observa desde hace aproximadamente 10 meses. La morosidad de estos créditos bajó de 5,02 por ciento en junio a 4,94 por ciento en julio.

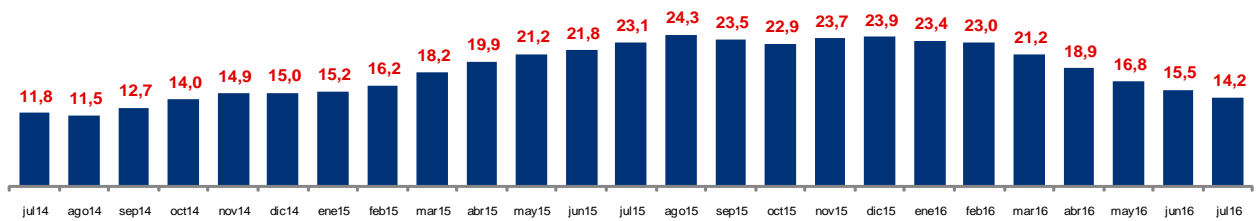


NOTAS DE ESTUDIOS DEL BCRP

No. 58 – 18 de agosto de 2016

COLOCACIONES POR TARJETAS DE CRÉDITO

Tasas de variación anual (%)

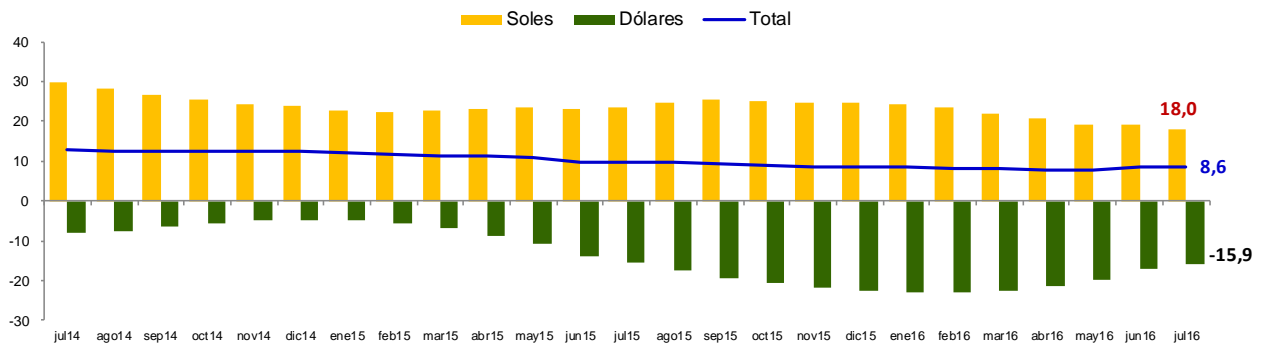


	Jul-15	Ago-15	Sep-15	Oct-15	Nov-15	Dic-15	Ene-16	Feb-16	Mar-16	Abr-16	May-16	Jun-16	Jul-16
Saldos en millones de S/	17 184	17 483	17 682	18 004	18 498	18 963	18 892	19 068	19 129	19 200	19 509	19 787	19 632
Flujos mensuales en millones de S/	57	299	199	322	494	465	-71	176	61	71	310	278	-155
Variaciones (%) mensuales	0,3	1,7	1,1	1,8	2,7	2,5	-0,4	0,9	0,3	0,4	1,6	1,4	-0,8

Las tasas de crecimiento de los **créditos hipotecarios** se han mantenido estables en 8,6 por ciento interanual entre junio y julio. La tasa de dolarización de estos créditos subió marginalmente de 23,5 por ciento en junio a 23,6 por ciento en julio, por efecto de la depreciación cambiaria en este mes.

CRÉDITO HIPOTECARIO

Tasas de variación anual (%)



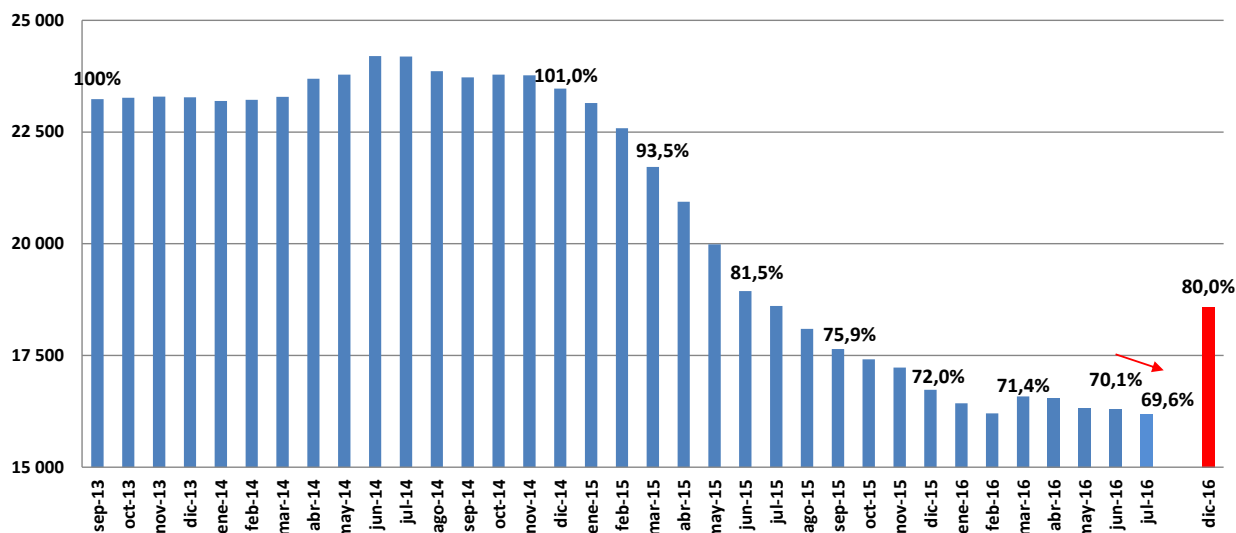
	Jul-15	Ago-15	Sep-15	Oct-15	Nov-15	Dic-15	Ene-16	Feb-16	Mar-16	Abr-16	May-16	Jun-16	Jul-16
Saldos	36 082	36 425	36 824	37 033	37 321	37 588	37 712	37 915	38 212	38 404	38 690	39 062	39 167
MN (Millones de soles)	26 041	26 620	27 273	27 664	28 092	28 489	28 767	29 096	29 519	29 834	30 162	30 553	30 727
ME (Millones de US\$)	3 370	3 290	3 205	3 144	3 097	3 053	3 002	2 959	2 917	2 876	2 862	2 855	2 832
Tasas de variación mensual (%)	0,3	1,0	1,1	0,6	0,8	0,7	0,3	0,5	0,8	0,5	0,7	1,0	0,3
MN	1,4	2,2	2,5	1,4	1,5	1,4	1,0	1,1	1,5	1,1	1,1	1,3	0,6
ME	-2,3	-2,4	-2,6	-1,9	-1,5	-1,4	-1,7	-1,4	-1,4	-1,4	-0,5	-0,2	-0,8
Tasas de variación anual (%)	9,5	9,6	9,5	9,0	8,5	8,6	8,5	8,3	7,9	7,8	7,8	8,6	8,6
MN	23,7	24,6	25,4	25,0	24,5	24,6	24,3	23,5	22,1	20,7	19,3	19,0	18,0
ME	-15,5	-17,4	-19,6	-20,8	-22,0	-22,4	-22,9	-23,0	-22,5	-21,5	-19,7	-17,2	-15,9

Efecto de las medidas de encaje sobre el crédito en dólares

El crédito al sector privado en dólares de las empresas bancarias en julio, excluyendo al financiamiento al comercio exterior, fue 69,6 por ciento con respecto al saldo de setiembre de 2013 (70,1 por ciento en junio).

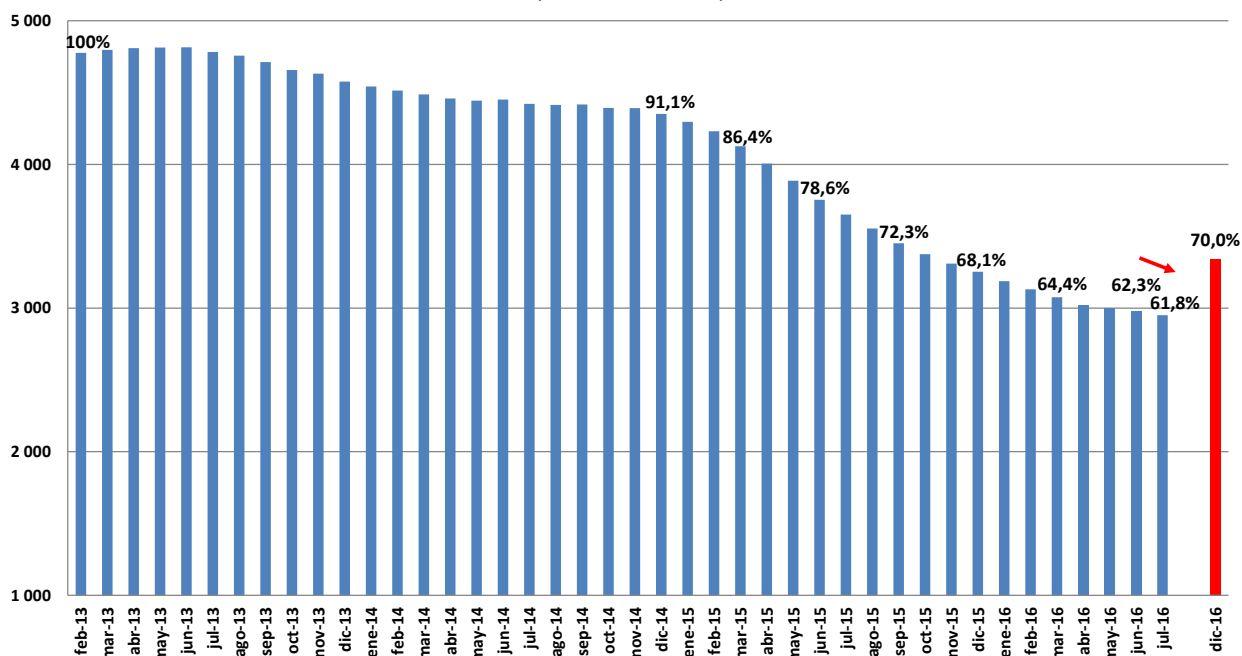


**Crédito total en moneda extranjera excluyendo Comercio Exterior
 de las Empresas Bancarias**
 (Millones de US\$)



A su vez, el saldo agregado del crédito hipotecario y vehicular en dólares, otorgado por la banca en julio fue 61,8 por ciento con respecto al saldo de febrero de 2013.

**Crédito Hipotecario y Vehicular en moneda extranjera
 de las Empresas Bancarias**
 (Millones de US\$)





NOTAS DE ESTUDIOS DEL BCRP

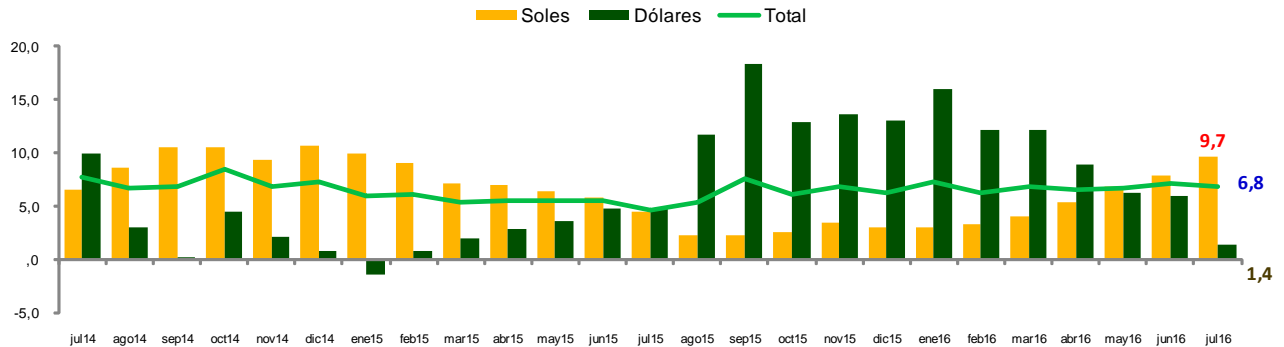
No. 58 – 18 de agosto de 2016

LIQUIDEZ

La **liquidez del sector privado** aumentó 0,7 por ciento en julio, con lo cual su tasa de crecimiento anual pasó de 7,2 por ciento en junio a 6,8 por ciento en julio.

LIQUIDEZ DEL SECTOR PRIVADO POR MONEDAS

Tasas de variación anual (%)



	jul-15	ago-15	sep-15	oct-15	nov-15	dic-15	ene-16	feb-16	mar-16	abr-16	may-16	jun-16	jul-16
Saldos	223 669	224 378	228 731	229 108	230 545	237 644	237 548	237 133	236 920	235 339	235 528	237 326	238 968
MN (Millones de soles)	147 345	145 180	145 095	146 367	148 132	156 170	153 332	152 969	151 707	152 686	154 805	156 264	161 611
ME (Millones de US\$)	25 612	26 576	28 066	27 765	27 655	27 340	28 260	28 243	28 595	27 736	27 088	27 202	25 959
Tasas de variación mensual (%)	1,0	0,3	1,9	0,2	0,6	3,1	-0,0	-0,2	-0,1	-0,7	0,1	0,8	0,7
MN	1,7	-1,5	-0,1	0,9	1,2	5,4	-1,8	-0,2	-0,8	0,6	1,4	0,9	3,4
ME	-0,2	3,8	5,6	-1,1	-0,4	-1,1	3,4	-0,1	1,2	-3,0	-2,3	0,4	-4,6
Tasas de variación anual (%)	4,6	5,4	7,7	6,1	6,9	6,3	7,3	6,3	6,8	6,6	6,7	7,2	6,8
MN	4,5	2,3	2,3	2,6	3,4	3,0	3,0	3,3	4,1	5,4	6,8	7,9	9,7
ME	4,8	11,8	18,3	12,9	13,7	13,0	16,0	12,1	12,2	9,0	6,4	6,0	1,4

Por tipo de instrumento, el incremento de la liquidez en julio reflejó una mayor demanda estacional por circulante por Fiestas Patrias (7,7 por ciento) y de depósitos de ahorro en soles (3,4 por ciento), asociado en parte al abono de gratificaciones a trabajadores. En compensación hubo menores depósitos a la vista (-2,6 por ciento) y a plazo (-2,0 por ciento).

LIQUIDEZ TOTAL DEL SECTOR PRIVADO, POR TIPO DE PASIVO

	Saldos en millones de Soles			Tasas de crecimiento (%)			
	jul-15	jun-16	jul-16	dic-15/ dic-14	jun-16/ jun-15	jul-16/ jul-15	jul-16/ jun-16
Circulante	38 371	38 647	41 642	3,8	4,9	8,5	7,7
Depósitos	180 905	192 866	191 962	6,9	7,2	6,1	-0,5
Depósitos a la vista	53 115	57 129	55 670	5,0	6,0	4,8	-2,6
Depósitos de ahorro	57 957	60 876	62 917	6,4	9,2	8,6	3,4
Depósitos a plazo	69 833	74 861	73 376	8,7	6,5	5,1	-2,0
Depósitos C.T.S.	16 207	17 350	17 066	6,3	3,0	5,3	-1,6
Valores y otros 1/	4 393	5 813	5 364	3,2	27,3	22,1	-7,7
TOTAL	223 669	237 326	238 968	6,3	7,2	6,8	0,7

1/ Incluye valores de deuda y obligaciones en circulación emitidas por sociedades de depósito y en poder del sector privado no financiero.



NOTAS DE ESTUDIOS DEL BCRP

No. 58 – 18 de agosto de 2016

Liquidez por monedas

La **liquidez en soles** creció 3,4 por ciento en julio por motivos estacionales. Así, aumentó la demanda por circulante en 7,7 por ciento, en tanto que se registró mayores depósitos de ahorro (6,1 por ciento), por efecto de los abonos de gratificaciones en julio.

LIQUIDEZ DEL SECTOR PRIVADO EN MONEDA NACIONAL, POR TIPO DE PASIVO

	Saldos en millones de Soles			Tasas de crecimiento (%)			
	jul-15	jun-16	jul-16	dic-15/ dic-14	jun-16/ jun-15	jul-16/ jul-15	jul-16/ jun-16
Circulante	38 371	38 647	41 642	3,8	4,9	8,5	7,7
<u>Depósitos</u>	<u>104 861</u>	<u>112 424</u>	<u>114 774</u>	<u>2,6</u>	<u>8,3</u>	<u>9,5</u>	<u>2,1</u>
Depósitos a la vista	26 935	27 857	28 005	5,0	3,6	4,0	0,5
Depósitos de ahorro	35 605	36 094	38 307	3,3	7,0	7,6	6,1
Depósitos a plazo	42 321	48 473	48 463	0,5	12,3	14,5	-0,0
Depósitos C.T.S.	10 899	12 229	12 028	11,5	8,2	10,4	-1,6
Valores y otros 1/	4 113	5 193	5 194	8,2	22,6	26,3	0,0
TOTAL	147 345	156 264	161 611	3,0	7,9	9,7	3,4

1/ Incluye valores de deuda y obligaciones en circulación emitidas por sociedades de depósito y en poder del sector privado no financiero.

La **liquidez en dólares** por su parte disminuyó 4,6 por ciento en julio (flujo negativo de US\$ 1 243 millones), con lo que su tasa de variación anual pasó de 6,0 por ciento en junio a 1,4 por ciento en julio. Esta disminución correspondió a menores depósitos a la vista (-5,5 por ciento) y a plazo (-5,6 por ciento).

LIQUIDEZ DEL SECTOR PRIVADO EN MONEDA EXTRANJERA, POR TIPO DE PASIVO

	Saldos en millones de US Dólares			Tasas de crecimiento (%)			
	jul-15	jun-16	jul-16	dic-15/ dic-14	jun-16/ jun-15	jul-16/ jul-15	jul-16/ jun-16
<u>Depósitos</u>	<u>25 518</u>	<u>26 994</u>	<u>25 902</u>	<u>13,4</u>	<u>5,6</u>	<u>1,5</u>	<u>-4,0</u>
Depósitos a la vista	8 785	9 823	9 283	5,0	8,3	5,7	-5,5
Depósitos de ahorro	7 501	8 316	8 258	11,9	12,4	10,1	-0,7
Depósitos a plazo	9 232	8 855	8 360	23,3	-2,7	-9,5	-5,6
Depósitos C.T.S.	1 781	1 718	1 691	-3,8	-7,6	-5,1	-1,6
Valores y otros 1/	94	208	57	-52,5	87,0	-39,2	-72,6
TOTAL	25 612	27 202	25 959	13,0	6,0	1,4	-4,6

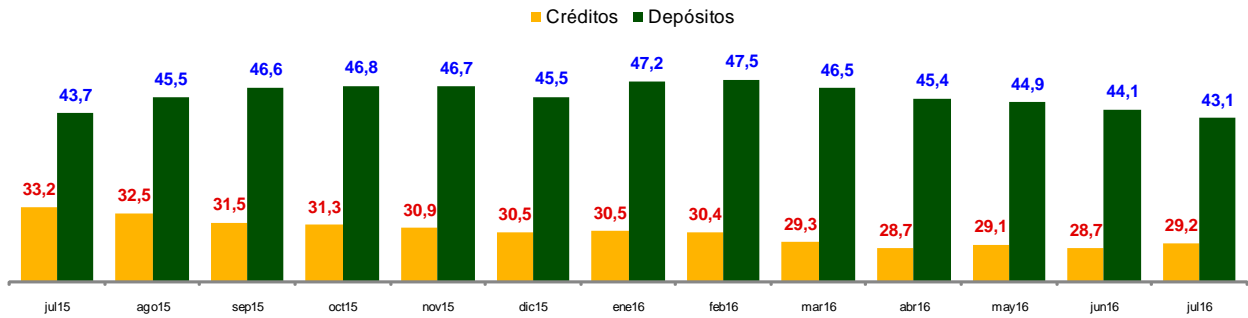
1/ Incluye valores de deuda y obligaciones en circulación emitidas por sociedades de depósito y en poder del sector privado no financiero.

El **coeficiente de dolarización** de los depósitos disminuyó de 44,1 a 43,1 por ciento entre junio y julio (1,0 puntos porcentuales), mientras que el ratio de dolarización de la liquidez total lo hizo de 36,4 a 35,1 por ciento (1,3 puntos porcentuales), reflejando en parte el efecto de depreciación cambiaria de julio. A tipo de cambio constante la dolarización de los depósitos se redujo de 41,7 a 40,2 por ciento y la dolarización de la liquidez de 34,2 a 32,4 por ciento.



DOLARIZACIÓN DE LOS CRÉDITOS Y LOS DEPÓSITOS

Porcentajes



	jul-15	ago-15	sep-15	oct-15	nov-15	dic-15	ene-16	feb-16	mar-16	abr-16	may-16	jun-16	jul-16
Crédito	33,2	32,5	31,5	31,3	30,9	30,5	30,5	30,4	29,3	28,7	29,1	28,7	29,2
Liquidez	35,7	37,2	38,4	38,4	38,6	37,4	39,0	39,4	38,6	37,3	37,1	36,4	35,1
Depósitos	43,7	45,5	46,6	46,8	46,7	45,5	47,2	47,5	46,5	45,4	44,9	44,1	43,1

A Tipo de cambio constante (Dic 2014)

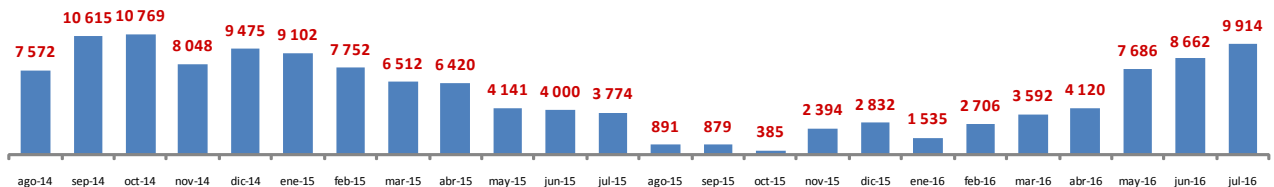
	jul-15	ago-15	sep-15	oct-15	nov-15	dic-15	ene-16	feb-16	mar-16	abr-16	may-16	jun-16	jul-16
Crédito	31,7	30,7	29,9	29,2	28,4	27,7	27,4	27,0	27,1	26,8	26,6	26,7	26,8
Liquidez	34,1	35,3	36,6	36,1	35,7	34,3	35,5	35,5	36,0	35,1	34,3	34,2	32,4
Depósitos	42,0	43,4	44,7	44,3	43,7	42,2	43,5	43,3	43,7	43,0	41,9	41,7	40,2

Depósitos por tipo de depositante

El flujo anual de **depósitos** en soles en julio ascendió a S/ 9 914 millones (S/ 8 662 millones en junio), en tanto que el flujo anual de depósitos en moneda extranjera fue de US\$ 384 millones en julio (US\$ 1 431 millones en junio).

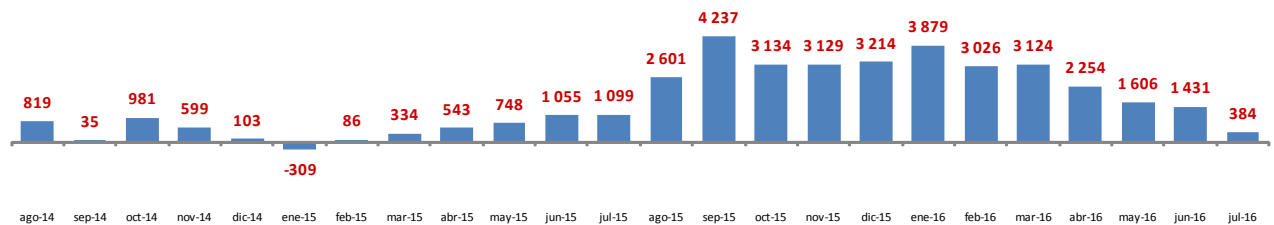
DEPÓSITOS EN MONEDA NACIONAL

Flujos anuales en millones de Soles



DEPÓSITOS EN MONEDA EXTRANJERA

Flujos anuales en millones de US Dólares



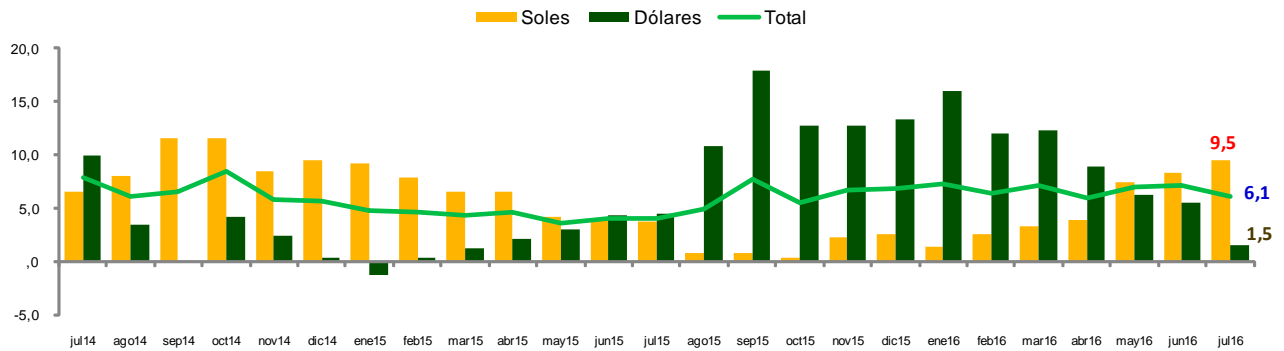


NOTAS DE ESTUDIOS DEL BCRP

No. 58 – 18 de agosto de 2016

DEPÓSITOS DEL SECTOR PRIVADO POR MONEDAS

Tasas de variación anual (%)



	Jul-15	Ago-15	Sep-15	Oct-15	Nov-15	Dic-15	Ene-16	Feb-16	Mar-16	Abr-16	May-16	Jun-16	Jul-16
Saldos	180 905	182 048	186 545	185 854	187 764	192 631	192 580	193 122	193 652	190 813	191 423	192 866	191 962
MN (Millones de soles)	104 861	103 063	103 247	103 522	105 757	111 323	108 862	109 442	108 952	108 786	111 176	112 424	114 774
ME (Millones de US\$)	25 518	26 505	27 952	27 628	27 519	27 285	28 093	28 081	28 423	27 526	26 928	26 994	25 902
Tasas de variación mensual (%)	0,5	0,6	2,5	-0,4	1,0	2,6	-0,0	0,3	0,3	-1,5	0,3	0,8	-0,5
MN	1,1	-1,7	0,2	0,3	2,2	5,3	-2,2	0,5	-0,4	-0,2	2,2	1,1	2,1
ME	-0,2	3,9	5,5	-1,2	-0,4	-0,9	3,0	-0,0	1,2	-3,2	-2,2	0,2	-4,0
Tasas de variación anual (%)	4,1	5,0	7,8	5,5	6,7	6,9	7,3	6,5	7,1	6,0	7,0	7,2	6,1
MN	3,7	0,9	0,9	0,4	2,3	2,6	1,4	2,5	3,4	3,9	7,4	8,3	9,5
ME	4,5	10,9	17,9	12,8	12,8	13,4	16,0	12,1	12,3	8,9	6,3	5,6	1,5

Los depósitos del sector privado cayeron 0,5 por ciento en julio. Los depósitos de las personas crecieron 2,3 por ciento en el mes, asociado a mayores depósitos de ahorro (3,7 por ciento) y a plazo (1,2 por ciento). Los depósitos de las empresas disminuyeron 5,6 por ciento, principalmente a plazo (-15,9 por ciento).

DEPÓSITOS POR TIPO DE DEPOSITANTE EN AMBAS MONEDAS

	Saldos en millones de Soles			Tasas de crecimiento (%)			
	Jul-15	Jun-16	Jul-16	Dic-15/ Dic-14	Jun-16/ Jun-15	Jul-16/ Jul-15	Jul-16/ Jun-16
Depósitos de personas	119 843	126 081	128 920	9,8	7,3	7,6	2,3
Vista	6 848	7 228	7 159	27,5	5,1	4,5	-0,9
Ahorro	54 619	58 082	60 234	8,2	10,4	10,3	3,7
Plazo	58 376	60 771	61 527	9,4	4,8	5,4	1,2
de los cuales: CTS	16 207	17 350	17 066	6,3	3,0	5,3	-1,6
Depósitos de empresas	61 062	66 784	63 042	1,7	6,9	3,2	-5,6
Vista	46 267	49 901	48 510	2,2	6,1	4,8	-2,8
Ahorro	3 337	2 794	2 683	-21,3	-10,7	-19,6	-4,0
Plazo	11 457	14 089	11 849	5,8	14,6	3,4	-15,9
TOTAL	180 905	192 866	191 962	6,9	7,2	6,1	-0,5

En ambos segmentos el incremento porcentual de los depósitos en soles fue mayor que el de los depósitos en dólares, lo que se tradujo como un menor ratio de dolarización a tipo de cambio constante, tanto en personas como en empresas.



NOTAS DE ESTUDIOS DEL BCRP

No. 58 – 18 de agosto de 2016

DEPÓSITOS POR TIPO DE DEPOSITANTE: DOLARIZACIÓN

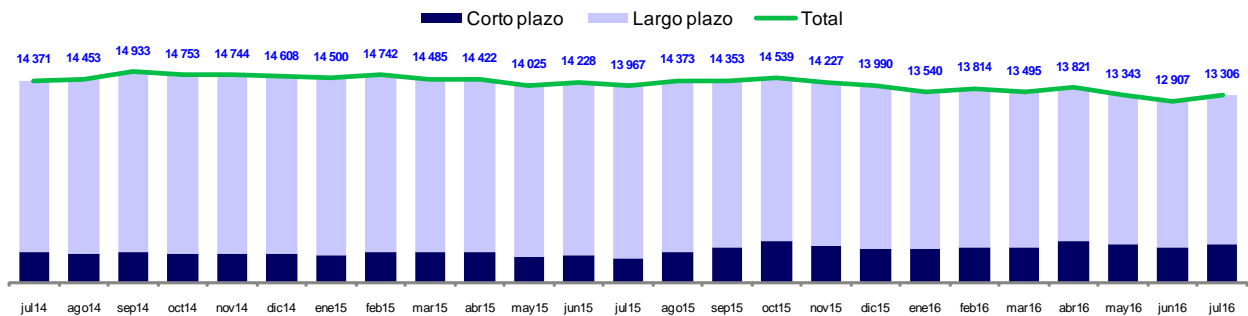
	Saldos en millones de Soles						
	dic-12	dic-13	dic-14	dic-15	may-16	jun-16	jul-16
Depósitos de personas	32,1	33,9	33,7	40,3	38,9	38,0	37,9
<i>A tipo de cambio constante</i>	<i>35,5</i>	<i>35,3</i>	<i>33,7</i>	<i>37,1</i>	<i>36,1</i>	<i>35,7</i>	<i>35,1</i>
Vista	43,3	47,1	48,0	50,6	54,8	53,7	52,7
Ahorro	33,4	34,1	35,2	40,7	42,6	42,1	41,0
Plazo	29,6	32,0	30,8	38,5	33,2	32,3	33,0
de los cuales: CTS	42,2	38,2	33,9	33,6	32,1	31,6	32,1
Depósitos de empresas	49,1	51,5	50,7	55,5	56,2	55,4	53,7
<i>A tipo de cambio constante</i>	<i>53,0</i>	<i>53,0</i>	<i>50,7</i>	<i>52,2</i>	<i>53,1</i>	<i>53,0</i>	<i>50,7</i>
Vista	43,6	46,8	47,1	50,6	54,8	53,7	52,7
Ahorro	39,1	43,3	63,6	68,9	60,5	64,5	64,4
Plazo	69,5	66,4	61,8	71,7	60,3	59,7	55,3
TOTAL	38,4	40,4	39,8	45,5	44,9	44,1	43,1
<i>A tipo de cambio constante</i>	<i>42,1</i>	<i>41,9</i>	<i>39,8</i>	<i>42,2</i>	<i>41,9</i>	<i>41,7</i>	<i>40,2</i>

Pasivos externos de la banca

En julio los pasivos externos de la banca aumentaron US\$ 399 millones, con lo que el saldo de obligaciones externas al cierre de mes llegó a US\$ 13 306 millones. Los pasivos de corto plazo crecieron US\$ 294 millones, en tanto que los de mediano y largo plazo aumentaron US\$ 105 millones.

PASIVOS EXTERNOS DE LA BANCA, EN MONEDA EXTRANJERA

Saldos en millones de US Dólares



	Jul-15	Ago-15	Sep-15	Oct-15	Nov-15	Dic-15	Ene-16	Feb-16	Mar-16	Abr-16	May-16	Jun-16	Jul-16
Saldos (US\$ millones)	13 967	14 373	14 353	14 539	14 227	13 990	13 540	13 814	13 495	13 821	13 343	12 907	13 306
Corto plazo	1 750	2 157	2 487	2 899	2 644	2 422	2 339	2 517	2 526	2 885	2 703	2 450	2 744
Largo plazo	12 217	12 216	11 865	11 641	11 583	11 568	11 200	11 297	10 969	10 935	10 640	10 457	10 562
Liquidez ME	23 867	24 813	26 252	25 935	25 812	25 421	26 314	26 288	26 664	25 761	25 131	25 246	24 009
Depósitos de AFPs y fondos mutuos	4 506	5 257	5 497	5 600	5 365	5 563	4 964	4 889	5 144	5 096	4 923	4 001	3 321
Flujos mensuales (US\$ millones)	-261	405	-20	187	-312	-237	-450	274	-319	326	-478	-436	399
Corto plazo	-221	407	331	411	-255	-222	-82	178	9	359	-183	-253	294
Largo plazo	-40	-1	-351	-225	-57	-15	-368	96	-328	-33	-295	-183	105
Liquidez ME	-32	946	1 439	-317	-124	-391	893	-26	376	-903	-630	115	-1 237
Depósitos de AFPs y fondos mutuos	10	752	240	103	-235	198	-599	-76	256	-49	-173	-922	-680

NOTAS DE ESTUDIOS DEL BCRP

No. 58 – 18 de agosto de 2016

AHORRO DEL SISTEMA FINANCIERO

El saldo de ahorro del sistema financiero se incrementó 1,3 por ciento en julio. Este indicador comprende, entre otros conceptos, la valorización de los saldos aportados a las AFP (que creció 3,8 por ciento) y el valor de los aportes del sector privado en los fondos mutuos (que aumentó 4,5 por ciento).

COMPONENTES DEL AHORRO DEL SISTEMA FINANCIERO

	SalDOS en millones de Soles			Tasas de crecimiento (%)			
	jul-15	jun-16	jul-16	dic-15/ dic-14	jun-16/ jun-15	jul-16/ jul-15	jul-16/ jun-16
Depósitos	180 905	192 866	191 962	6,9	7,2	6,1	-0,5
AFPs	121 388	128 502	133 437	8,4	6,2	9,9	3,8
Fondos mutuos	17 989	19 383	20 256	4,1	10,4	12,6	4,5
Resto	8 015	9 837	9 339	7,6	20,8	16,5	-5,1
TOTAL	328 296	350 588	354 995	7,3	7,3	8,1	1,3

En cuanto a la **composición de las inversiones de las AFP**, la participación de las inversiones externas se elevó desde 39,3 por ciento hasta 40,0 por ciento, ubicándose a 2 puntos porcentuales respecto al límite legal (42 por ciento). El coeficiente de dolarización de la cartera de inversiones disminuyó de 62,2 a 60,3 por ciento (1,9 puntos porcentuales). Esta menor dolarización fue consecuencia de una conversión de depósitos en dólares a soles, la adquisición de certificados de BCRP y el crecimiento del valor de la cartera de acciones locales (en soles).

PORTAFOLIO DE INVERSIONES DE LAS AFP

	Porcentajes						
	dic-11	dic-12	dic-13	dic-14	dic-15	jun-16	jul-16
<u>Inversiones domésticas</u>	<u>71,4</u>	<u>70,6</u>	<u>64,8</u>	<u>59,3</u>	<u>59,8</u>	<u>60,7</u>	<u>60,0</u>
Depósitos en el sistema	4,5	3,9	12,9	6,6	11,4	8,1	6,9
<u>Valores de renta fija</u>	<u>31,3</u>	<u>31,6</u>	<u>26,1</u>	<u>30,3</u>	<u>31,1</u>	<u>34,0</u>	<u>33,9</u>
Bonos soberanos	15,9	14,6	11,3	17,3	17,8	20,8	19,9
Valores del BCRP	1,1	2,9	2,1	0,4	-	0,0	0,7
Otros valores de renta fija	14,3	14,1	12,6	12,6	13,4	13,2	13,3
<u>Valores de renta variable</u>	<u>35,6</u>	<u>35,0</u>	<u>25,9</u>	<u>22,4</u>	<u>17,3</u>	<u>18,6</u>	<u>19,1</u>
Fondos de inversión	8,2	9,0	9,6	9,8	9,9	9,3	9,1
Acciones	27,4	25,9	16,3	12,6	7,4	9,3	10,0
<u>Inversiones en el exterior</u>	<u>28,6</u>	<u>29,4</u>	<u>35,2</u>	<u>40,7</u>	<u>40,2</u>	<u>39,3</u>	<u>40,0</u>
TOTAL	<u>100,0</u>	<u>100,0</u>	<u>100,0</u>	<u>100,0</u>	<u>100,0</u>	<u>100,0</u>	<u>100,0</u>
(Millones de Soles)	81 881	96 833	102 077	114 670	124 192	129 554	134 732
<i>(Dolarización)</i>	<i>48,6</i>	<i>51,7</i>	<i>62,8</i>	<i>62,0</i>	<i>68,3</i>	<i>62,2</i>	<i>60,3</i>

MERCADO DE CAPITALES

En julio se realizaron diez emisiones de deuda por oferta pública en el mercado doméstico por un equivalente a S/ 768 millones. Este monto comprende emisiones efectuadas por entidades pertenecientes al sistema financiero como el Fondo Mivivienda (S/ 310 millones) y Leasing Total (US\$ 3,8 millones). La mayor parte, sin embargo, fueron entidades privadas no financieras como Edelnor (S/ 100 millones), Luz del Sur (S/ 164 millones) y Administradora Jockey Plaza (S/ 100 millones).



NOTAS DE ESTUDIOS DEL BCRP

No. 58 – 18 de agosto de 2016

Valores Colocados en julio de 2016

Fecha	Emisor u Originador	Monto colocado			Tasa de interés	Plazo Años
		S/ Mills	US\$ Mills	Total S/M		
MERCADO INTERNO		753,7	4,3	768,3		
05-jul-16	Edelnor	100,0	-	100,0	6,09%	7,0
07-jul-16	Agrícola y Ganadera Chavín de Huantar	-	0,5	1,7	5,47%	0,7
12-jul-16	Fondo Mivivienda	310,0	-	310,0	6,72%	10,0
13-jul-16	Luz del Sur	164,1	-	164,1	6,50%	9,0
18-jul-16	Viaconsumo	4,0	-	4,0	8,63%	0,5
19-jul-16	Saga Falabella	72,0	-	72,0	6,25%	7,0
20-jul-16	Electrovia	2,0	-	2,0	8,50%	0,5
21-jul-16	Leasing Total	-	3,8	12,9	4,63%	3,0
21-jul-16	Factoring Total	1,6	-	1,6	7,38%	0,5
21-jul-16	Administradora Jockey Plaza Shopping Center	100,0	-	100,0	7,75%	15,0
TOTAL		753,7	4,3	768,3		

El monto de valores amortizados en julio llegó a S/ 280 millones, de los cuales S/ 38 millones fueron valores en soles y US\$ 72 millones valores en dólares.

AMORTIZACIÓN DE VALORES POR EMISOR

julio de 2016

EMISOR U ORIGINADOR	Monto redimido en millones		
	Soles	Dólares	Total
Patrimonio Fideicometido Redesur-Transur	-	1,0	3,3
Banco Continental BBVA	-	54,1	181,4
Centro Comercial Atocongo Open Plaza	0,2	-	0,2
Centro Comercial La Marina 2007	0,4	-	0,4
Centro Comercial Mall Aventura Plaza Bellavista	0,4	-	0,4
COFIDE	33,9	-	33,9
Edegel	-	10,0	33,6
Pluspetrol Camisea	-	2,4	8,2
Red de Energía del Perú	-	1,7	5,6
Saga Falabella	3,0	-	3,0
Titulizadora Peruana	-	0,2	0,5
UNACEM-Cementos Andino	-	2,8	9,4
TOTAL	38,0	72,1	279,9

Departamento de Estadísticas Monetarias
 Subgerencia de Estadísticas Macroeconómicas
 Gerencia de Información y Análisis Económico
 Gerencia Central de Estudios Económicos
 18 de agosto de 2016