

## Actividad Económica<sup>1</sup>: Abril 2016

### PBI sectorial

1. El PBI registró una expansión de 2,5 por ciento en abril 2016 y de 3,9 por ciento en el periodo enero - abril. El resultado del mes reflejó el crecimiento de las actividades no primarias (3,3 por ciento), principalmente servicios. El PBI primario registró una ligera disminución de 0,1 por ciento, por la menor actividad de pesca y manufactura primaria atenuada por mayor producción de la minería metálica.

**Cuadro 1**  
**PRODUCTO BRUTO INTERNO**

(Variación porcentual respecto a similar período del año anterior)

	Estructura porcentual del PBI 2015 <sup>1/</sup>	2015 Var. %	2016			
			Marzo	I Trim.	Abril	Ene-Abr
			Var. %	Var. %	Var. %	Var. %
<b>Agropecuario</b> <sup>2/</sup>	<b>5,3</b>	<b>2,8</b>	<b>-0,6</b>	<b>1,6</b>	<b>2,7</b>	<b>1,9</b>
Agrícola	3,2	1,3	-0,4	1,7	2,8	2,1
Pecuario	1,4	5,3	-0,7	1,4	2,5	1,7
<b>Pesca</b>	<b>0,4</b>	<b>15,9</b>	<b>-19,0</b>	<b>1,8</b>	<b>-77,1</b>	<b>-40,8</b>
<b>Minería e hidrocarburos</b>	<b>12,4</b>	<b>9,3</b>	<b>16,2</b>	<b>15,7</b>	<b>22,8</b>	<b>17,5</b>
Minería metálica	8,3	15,5	23,4	25,0	27,8	25,7
Hidrocarburos	1,7	-11,5	-11,8	-18,5	1,4	-14,0
<b>Manufactura</b>	<b>13,5</b>	<b>-1,7</b>	<b>-4,6</b>	<b>-3,0</b>	<b>-13,8</b>	<b>-6,0</b>
Primaria	2,9	1,7	-6,1	0,9	-44,1	-15,5
No primaria <sup>4/</sup>	10,5	-2,7	-4,0	-4,0	2,7	-2,4
<b>Electricidad y agua</b>	<b>1,8</b>	<b>6,2</b>	<b>8,9</b>	<b>10,6</b>	<b>9,2</b>	<b>10,3</b>
<b>Construcción</b>	<b>6,2</b>	<b>-5,9</b>	<b>3,4</b>	<b>2,1</b>	<b>1,4</b>	<b>1,9</b>
<b>Comercio</b>	<b>11,2</b>	<b>3,9</b>	<b>2,4</b>	<b>2,8</b>	<b>3,1</b>	<b>2,9</b>
<b>Total Servicios</b>	<b>49,2</b>	<b>4,2</b>	<b>3,7</b>	<b>4,4</b>	<b>4,1</b>	<b>4,3</b>
<b><u>PBI Global</u></b>	<b><u>100,0</u></b>	<b><u>3,3</u></b>	<b><u>3,7</u></b>	<b><u>4,4</u></b>	<b><u>2,5</u></b>	<b><u>3,9</u></b>
<b>PBI Primario</b>	<b>21,0</b>	<b>6,6</b>	<b>8,5</b>	<b>10,0</b>	<b>-0,1</b>	<b>7,0</b>
<b>PBI No Primario</b>	<b>79,0</b>	<b>2,4</b>	<b>2,5</b>	<b>3,0</b>	<b>3,3</b>	<b>3,1</b>

1/ Ponderación implícita del año 2015 a precios de 2007.

2/ Incluye el sector silvícola.

3/ Incluye minería no metálica y servicios conexos.

4/ Excluye arroz.

Fuente: INEI, BCRP

<sup>1</sup> En la elaboración de este informe participaron (en orden alfabético): Alex Contreras, Pablo del Águila, Nelly Espejo, Martín Martínez, Ricardo Quineche, Fernando Regalado, Ketty Vasquez y César Virreira.

### Sector Agropecuario

2. En abril, la producción del sector agropecuario creció 2,7 por ciento por la recuperación de la producción de arroz, aceituna, café y carne de ave. En la campaña agrícola anterior se retrasó la campaña de arroz y los rendimientos de la aceituna y del café fueron bajos.

**Cuadro 2**  
**SECTOR AGROPECUARIO**  
(Miles de Toneladas)

	Estructura Porcentual 2015 <sup>1/</sup>	Abril			Enero - abril		
		2015	2016	Var. %	Contribución	Var. %	Contribución
<b>AGRICOLA</b>	<b>60,4</b>			<b>2,8</b>	<b>2,1</b>	<b>2,1</b>	<b>1,4</b>
<b>Mercado Interno</b>	<b>39,0</b>			<b>3,4</b>	<b>1,7</b>	<b>1,7</b>	<b>0,8</b>
Papa	6,7	918	888	-3,3	-0,4	-3,0	-0,2
Arroz Cáscara	8,1	273	357	31,0	2,2	19,0	1,3
Cebolla	1,3	42	35	-15,7	-0,1	2,0	0,0
Naranja	0,6	30	36	19,9	0,1	10,8	0,0
Maíz Amiláceo	1,2	22	24	11,3	0,1	8,9	0,0
<b>Agroexportación e Industrial</b>	<b>21,4</b>			<b>1,6</b>	<b>0,4</b>	<b>2,8</b>	<b>0,6</b>
Café	3,6	38	44	13,8	0,8	10,4	0,3
Caña de azúcar	1,9	690	543	-21,3	-0,2	-14,1	-0,3
Maíz amarillo duro	3,0	97	81	-16,7	-0,3	-5,3	-0,1
Aceituna	0,3	7	19	198,6	0,9	202,8	0,3
Cacao	1,4	8	10	24,3	0,3	9,1	0,1
Quinua	0,4	34	28	-16,6	-0,2	-27,0	-0,2
Algodón Rama	0,6	20	11	-48,6	-0,8	-31,3	-0,2
<b>PECUARIO</b>	<b>39,6</b>			<b>2,5</b>	<b>1,0</b>	<b>1,7</b>	<b>0,8</b>
Ave	20,7	140	145	3,3	0,7	1,9	0,4
Huevo	3,8	32	33	1,9	0,1	2,6	0,1
Porcino	2,1	15	16	4,5	0,1	3,4	0,1
Leche	5,0	171	174	2,0	0,1	1,8	0,1
<b>SECTOR AGROPECUARIO</b>	<b>100,0</b>			<b>2,7</b>	<b>2,7</b>	<b>1,9</b>	<b>1,9</b>

<sup>1/</sup> A precios de 2007.

Fuente: Ministerio de Agricultura y Riego, INEI

La producción agrícola orientada al mercado interno aumentó 3,4 por ciento por la mayor producción de arroz, en La Libertad; de naranja, en San Martín y Junín y, de maíz amiláceo, en Apurímac. Por el contrario, las sequías en la sierra redujeron la producción de papa en los departamentos de Huánuco, Cusco y Junín.

La producción orientada a la exportación y a la agroindustria aumentó 1,6 por ciento por la mayor producción de aceituna, por las mejores condiciones climáticas respecto a la campaña anterior que se vió afectada por anomalías térmicas para la floración del olivo en Arequipa y Tacna; de café en San Martín con un mejor manejo integrado del cultivo y cacao en Ucayali, San Martín y Junín con mayor incorporación de áreas cosechadas. Por el contrario, la producción de algodón disminuyó en Lambayeque, Ica y Ancash por una menor demanda del sector textil; de maíz amarillo duro en Lambayeque por menores siembras; de caña de azúcar por menos días trabajados en Casa Grande por problemas laborales y de quinua principalmente en Puno y Arequipa, desincentivada por menores precios en chacra con respecto a la campaña anterior.

### Desarrollo de la campaña agrícola: agosto 2015 - julio 2016

3. El área sembrada durante agosto – abril 2016 disminuyó 5,3 por ciento respecto a la de igual período del año previo, en productos como maíz amiláceo, cebada, trigo, haba, quinua y papa debido al retraso de lluvias en la sierra y en menor proporción de arroz y frijol en la costa.

**Cuadro 3**  
**Área sembrada agosto 2015- abril 2016**

	Campaña agrícola (Miles de hectáreas)			Variación		Avance %
	Promedio 1/	2014-2015	2015-2016	Absoluta	Porcentual	
Total Nacional	1 998	2 030	1 922	-108	-5,3	91,2
Papa	269	270	265	-5	-1,9	86,0
Maíz amiláceo	248	253	233	-19	-7,6	97,7
Arroz	338	348	346	-2	-0,5	85,1
Maíz amarillo duro	239	226	239	13	5,7	82,5
Cebada	148	146	132	-14	-9,5	99,8
Haba	71	73	67	-6	-8,1	98,0
Yuca	81	83	80	-3	-3,1	77,8
Trigo	140	136	123	-13	-9,5	96,6
Frijol seco	63	65	57	-8	-12,8	81,8
Quinua	57	70	64	-6	-8,8	100,0
Cebolla	14	14	15	1	4,2	76,6

1/ Promedio últimas cinco campañas.

Fuente: Ministerio de Agricultura y Riego

### Sector Pesca

4. En abril, la actividad pesquera registró una caída de 77,1 por ciento debido la menor extracción de anchoveta destinada a consumo industrial.

**Cuadro 4**  
**SECTOR PESCA**

(Variación porcentual respecto a similar periodo del año anterior)

	Estructura porcentual 2015 <sup>1/</sup>	2015		2016		
		Año	Var. %	Abril		Enero-Abril
		Var. %	Var. %	Contribución	Var. %	Contribución
<b>PESCA MARITIMA</b>	<b>94,6</b>	<b>16,7</b>	<b>-79,0</b>	<b>-77,2</b>	<b>-43,4</b>	<b>-41,5</b>
<b>Consumo humano</b>	<b>52,2</b>	<b>-4,4</b>	<b>-8,3</b>	<b>-1,8</b>	<b>-15,4</b>	<b>-8,3</b>
Conservas	1,3	-3,4	-35,2	-0,3	-13,2	-0,2
Fresco	27,6	12,4	-2,6	-0,3	0,8	0,2
Congelado	23,0	-19,0	-15,1	-1,2	-32,9	-8,4
Seco salado	0,3	1,2	61,4	0,1	50,6	0,2
<b>Consumo industrial<sup>2/</sup></b>	<b>42,4</b>	<b>60,3</b>	<b>-98,6</b>	<b>-75,5</b>	<b>-79,4</b>	<b>-33,3</b>
Anchoveta	42,4	60,3	-98,6	-75,5	-79,5	-33,3
Otras especies	0,0	n.a.	n.a.	n.a.	n.a.	n.a.
<b>PESCA CONTINENTAL</b>	<b>5,4</b>	<b>3,0</b>	<b>6,7</b>	<b>0,1</b>	<b>16,5</b>	<b>0,7</b>
Fresco	3,5	9,2	7,7	0,1	17,5	0,5
Seco salado	1,6	-8,1	-8,3	0,0	2,2	0,0
Congelado	0,3	0,1	69,7	0,1	71,2	0,2
<b>SECTOR PESCA</b>	<b>100,0</b>	<b>15,9</b>	<b>-77,1</b>	<b>-77,1</b>	<b>-40,8</b>	<b>-40,8</b>

1/ A precios de 2007.

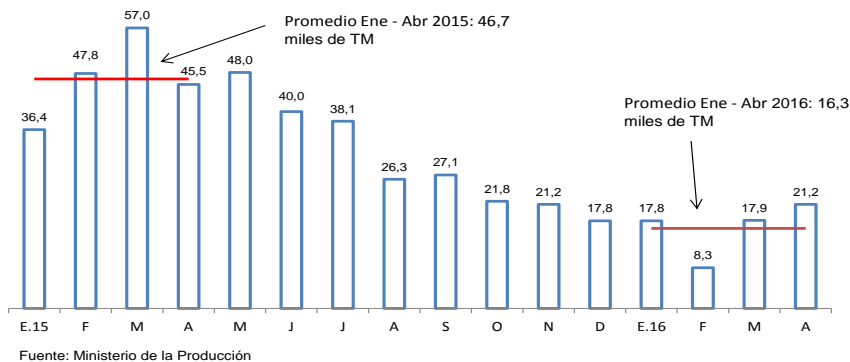
2/ Anchoveta representa el 99,9 por ciento del consumo industrial.

Fuente: Ministerio de la Producción.

5. La pesca para el consumo humano registró una caída de 8,3 por ciento en abril respecto a similar periodo en 2015 debido a la menor extracción de conchas de abanico y pota para congelado.

### Gráfico 1

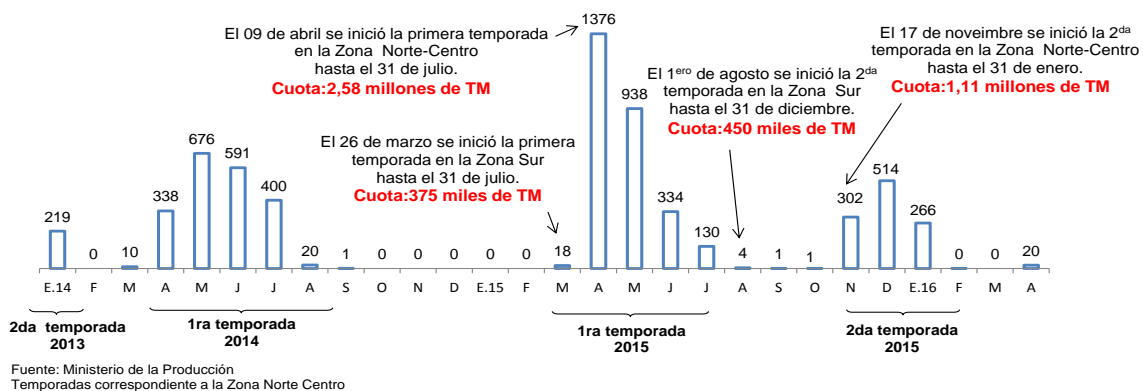
#### EXTRACCIÓN DE POTA PARA CONGELADO (Miles de toneladas)



6. En abril, el volumen desembarcado de anchoveta para consumo industrial fue 20 mil toneladas métricas. .

### Gráfico 2

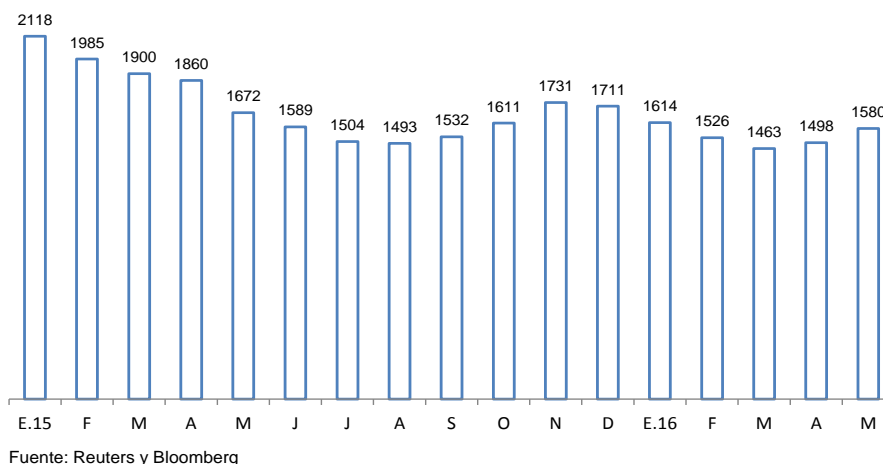
#### EXTRACCIÓN DE ANCHOVETA PARA CONSUMO INDUSTRIAL (Miles de toneladas)



7. Durante mayo, el precio promedio de la harina de pescado fue US\$ 1 580 por toneladas métricas (TM), registrando un aumento de 5,5 por ciento respecto al mes previo y una caída de 19,5 por ciento con respecto el mismo periodo el año anterior.

### Gráfico 3

#### COTIZACIÓN DE HARINA DE PESCADO (US\$/Tonelada)



### Sector Minería e Hidrocarburos

8. La producción del sector minería e hidrocarburos registró un aumento de 22,8 por ciento y de 17,5 por ciento en el acumulado enero-abril. El resultado del mes es reflejo de la mayor producción de cobre, que por décimo cuarto mes consecutivo es el principal contribuyente al crecimiento del sector.

**Cuadro 5**

**SECTOR MINERÍA E HIDROCARBUROS**

(Variación porcentual respecto a similar período del año anterior)

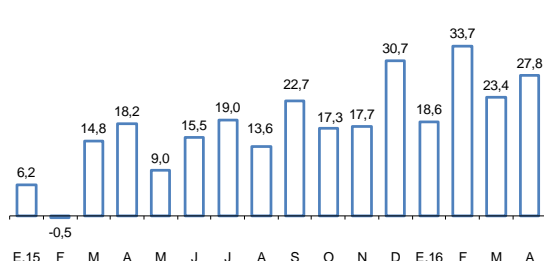
	Estructura porcentual 2015 <sup>1/</sup>	2015		2016		
		Año	Var. %	Abril		Enero -Abril
				Var. %	Contribución	Var. %
<b>Minería metálica</b>	<b>81,6</b>	<b>15,5</b>	<b>27,8</b>	<b>22,5</b>	<b>25,7</b>	<b>20,4</b>
Oro	14,0	3,5	5,7	0,8	6,9	1,0
Cobre	38,6	25,8	55,6	20,1	54,6	18,5
Zinc	12,1	8,1	-15,3	-2,0	-9,1	-1,2
Plata	6,9	8,9	17,6	1,1	14,8	1,0
Plomo	2,4	13,9	4,1	0,1	2,3	0,1
Estaño	0,3	-15,6	-12,9	0,0	-8,3	0,0
Hierro	2,0	1,8	-1,0	0,0	-6,6	-0,2
Molibdeno	5,2	18,4	43,1	2,4	21,6	1,2
<b>Hidrocarburos</b>	<b>18,4</b>	<b>-11,5</b>	<b>1,8</b>	<b>0,3</b>	<b>-14,0</b>	<b>-2,9</b>
Petróleo	6,0	-16,3	-30,6	-2,0	-24,9	-1,6
Líquidos de gas natural	8,4	-11,6	20,7	1,7	-11,5	-1,1
Gas natural	4,1	-3,3	13,8	0,6	-3,3	-0,1
<b>MINERÍA E HIDROCARBUROS</b>	<b>100,0</b>	<b>9,3</b>	<b>22,8</b>	<b>22,8</b>	<b>17,5</b>	<b>17,5</b>

1/ A precios de 2007.

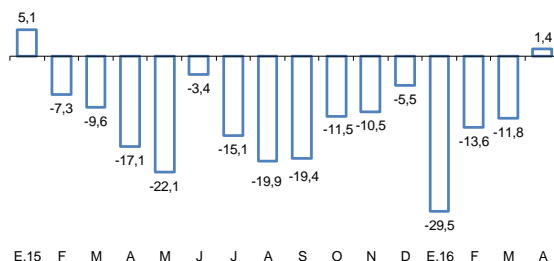
Fuente: INEI, Ministerio de Energía y Minas y Perupetro.

**Gráfico 4**

**PRODUCCIÓN DEL SUB SECTOR MINERÍA METÁLICA**  
(Variación porcentual respecto a similar período del año anterior)



**PRODUCCIÓN DEL SUB SECTOR HIDROCARBUROS**  
(Variación porcentual respecto a similar período del año anterior)



Fuente: INEI, Ministerio de Energía y Minas y Perupetro.

9. La producción de cobre aumentó 55,6 por ciento principalmente por la mayor actividad de Cerro Verde, que tuvo un nivel de producción mensual de 38 mil toneladas métrica finas(TMF) producto de su ampliación (lo cual contribuyó con 24,3 puntos porcentuales) y de Las Bambas, que produjo 22 mil TMF (lo cual contribuyó con 18,8 puntos porcentuales).

**Cuadro 6**  
**PRODUCCIÓN DE COBRE <sup>1/</sup>**  
(Miles de toneladas métricas finas)

	Abril			Enero-Abril		
	2015	2016	Var %	2015	2016	Var %
Cerro Verde	10	38	279,5	48	154	224,7
Antamina	28	36	26,1	115	148	28,6
Southern Peru	25	24	-4,9	99	96	-2,6
Las Bambas	0	22	n.a.	0	53	n.a.
Antapaccay	13	17	31,2	51	66	28,9
Constancia	8	14	83,2	12	44	270,7
Toromocho	13	13	-4,7	50	44	-11,3
Milpo	4	3	-17,4	13	14	6,1
El Brocal	3	3	-4,7	7	14	107,6
Gold Fields La Cima	3	3	-2,6	10	10	2,7
Otros	9	8	-7,7	34	34	-2,3
<b>TOTAL</b>	<b>117</b>	<b>182</b>	<b>55,6</b>	<b>439</b>	<b>678</b>	<b>54,6</b>

1/ Corresponde a la producción de concentrados de cobre por flotación.

Fuente: Ministerio de Energía y Minas.

10. La producción de oro aumentó 5,7 por ciento en abril debido a la mayor producción de los productores artesanales, lo cual incluye Madre de Dios, Puno, Arequipa y Piura (los cuales contribuyeron con 8,2 puntos porcentuales), ello se vio atenuado parcialmente por la menor producción de Yanacocha (que restó 7,5 puntos porcentuales al crecimiento).

**Cuadro 7**  
**PRODUCCIÓN DE ORO**  
(Miles de onzas troy finas)

	Abril			Enero-Abril		
	2015	2016	Var %	2015	2016	Var %
Yanacocha	80	52	-35,6	335	245	-26,8
Barrick Misquichilca	52	44	-15,0	233	164	-29,5
Madre de Dios <sup>1/</sup>	38	44	15,9	130	221	69,9
Poderosa	10	19	87,2	52	66	26,8
Consorcio Minero Horizonte	20	19	-4,8	82	76	-7,4
Puno	-	19	n.a.	-	58	n.a.
La Arena	20	18	-12,2	78	65	-17,3
Buenaventura	18	16	-12,7	75	60	-19,0
Minera Aurífera Retamas	15	15	0,7	56	62	11,2
Inmaculada	0	13	n.a.	0	47	n.a.
Gold Fields La Cima	14	12	-16,6	50	48	-3,5
La Zanja	12	11	-8,4	42	45	6,5
Tantahuatay	9	10	4,6	40	44	12,1
Aruntani	13	10	-22,9	52	38	-26,4
Pucamarca	11	9	-14,3	37	43	13,9
Arequipa	-	4	n.a.	-	13	n.a.
Otros	67	85	26,1	261	329	26,3
<b>TOTAL</b>	<b>381</b>	<b>400</b>	<b>5,7</b>	<b>1 522</b>	<b>1 625</b>	<b>6,8</b>

1/ Corresponde a la producción informal de oro que el Ministerio de Energía y Minas estima para esta región.

Fuente: Ministerio de Energía y Minas.

11. La producción de zinc disminuyó 15,3 por ciento en abril por menores leyes en Antamina respecto al año previo (lo cual restó 14,3 puntos porcentuales) y Los Quenuales por el cierre de operaciones de la mina Iscaycruz (lo cual restó 5,7 puntos porcentuales).

**Cuadro 8**  
**PRODUCCIÓN DE ZINC**  
(Miles de toneladas métricas finas)

	Abril			Enero-Abril		
	2015	2016	Var %	2015	2016	Var %
Volcan <sup>1/</sup>	22	24	9,4	90	94	4,9
Milpo	20	21	6,5	88	83	-5,4
Antamina	24	8	-68,5	87	65	-25,4
Santander	2	3	24,8	9	10	12,6
El Brocal	5	3	-40,7	20	13	-33,9
Los Quenuales	9	2	-73,1	37	9	-75,2
Atacocha	3	2	-38,4	13	9	-29,3
Otros	29	33	15,9	115	133	15,5
<b>TOTAL</b>	<b>114</b>	<b>97</b>	<b>-15,3</b>	<b>459</b>	<b>417</b>	<b>-9,1</b>

1/ Incluye la producción de las subsidiarias Administradora Chungar y Administradora Cerro.

Fuente: Ministerio de Energía y Minas.

12. La producción de molibdeno aumentó 43,1 por ciento por la mayor extracción en Cerro Verde y Antamina.

**Cuadro 9**  
**PRODUCCIÓN DE MOLIBDENO**  
(Toneladas métricas finas)

	Abril			Enero-Abril		
	2015	2016	Var %	2015	2016	Var %
Southern Copper	1 089	1 000	-8,2	4 204	3 757	-11,5
Cerro Verde	232	665	186,4	1 289	2 816	103,7
Antamina	149	600	303,5	596	1 274	50,6
Toromocho	162	70	-56,5	646	344	-43,5
<b>TOTAL</b>	<b>1 632</b>	<b>2 335</b>	<b>43,1</b>	<b>6 735</b>	<b>8 191</b>	<b>21,6</b>

Fuente: Ministerio de Energía y Minas

13. La producción de plata y plomo registraron un aumento de 17,6 y 4,1 por ciento, respectivamente, debido a la mayor extracción de estos metales por Buenaventura. Por el contrario, mostraron una caída en la producción de estaño (12,9 por ciento) y de hierro (1,0 por ciento).
14. La producción de petróleo disminuyó 30,6 por ciento asociado a la nula explotación en el Lote 192 de Pacific Stratus por la ruptura del oleoducto norperuano. Por el contrario, la producción de líquidos de gas natural aumentó 20,7 por ciento respecto al año anterior por la mayor producción en el Lote 88 de Pluspetrol debido a un efecto base ante una disminución en la producción de abril y mayo de 2015.
15. La producción de gas natural aumentó 13,8 por ciento en abril debido a la mayor extracción en el Lote 56 de Pluspetrol.

**Cuadro 10**  
**PRODUCCIÓN DE HIDROCARBUROS LÍQUIDOS**  
(En miles de barriles diarios)

	Abril			Enero-Abril		
	2015	2016	Var %	2014	2015	Var %
<b>Petróleo</b>	<b>58</b>	<b>40</b>	<b>-30,6</b>	<b>60</b>	<b>44</b>	<b>-25,5</b>
Petrobras - Lote X	11	11	2,7	10	11	4,4
Savia Perú - Lote Z - 2B	10	8	-19,8	10	8	-15,8
Pacific Stratus - Lote 192	10	0	-100,0	10	3	-65,6
Pluspetrol - Lote 8	9	5	-40,4	8	6	-21,0
BPZ - Lote Z - 1	4	3	-6,9	5	3	-30,3
Perenco - Lote 67	1	0	-32,2	2	1	-73,4
Otros	14	12	-13,8	14	12	-19,5
<b>Líquidos de Gas Natural</b>	<b>84</b>	<b>102</b>	<b>20,7</b>	<b>98</b>	<b>86</b>	<b>-5,6</b>
Pluspetrol	77	91	18,9	89	78	-12,5
<i>Lote 88</i>	43	54	25,1	52	47	-9,6
<i>Lote 56</i>	33	37	10,8	37	31	-16,4
Repsol - Lote 57	4	8	83,7	5	5	-9,0
Otros	4	3	-13,7	3	3	-10,5

Fuente: Perupetro.

**Cuadro 11**  
**PRODUCCIÓN DE GAS NATURAL**  
(En millones de pies cúbicos diarios)

	Abril			Enero-Abril		
	2015	2016	Var %	2014	2015	Var %
<b>CAMISEA</b>						
Pluspetrol	1 033	1 138	10,2	1 082	1 030	-4,8
<i>Lote 88</i>	594	627	5,5	593	618	4,3
<i>Lote 56</i>	439	512	16,5	489	411	-15,9
Repsol - Lote 57	64	116	82,3	80	76	-4,7
<b>RESTO</b>						
CPNC - Lote X	12	14	13,1	13	13	0,7
Savia Perú - Lote Z- 2B	5	7	42,3	5	7	40,5
Sapet - Lote VI - VII	3	3	-1,8	3	3	-0,8
Aguaytía - Lote 31 - C	15	15	4,0	14	19	37,5
Otros	22	20	-7,2	21	20	-6,0
<b>TOTAL DIARIO</b>	<b>1 153</b>	<b>1 314</b>	<b>13,8</b>	<b>1 219</b>	<b>1 169</b>	<b>-4,1</b>
<b>TOTAL MENSUAL</b>	<b>34 605</b>	<b>39 408</b>	<b>13,8</b>	<b>146 253</b>	<b>141 433</b>	<b>-3,3</b>

Fuente: Perupetro.

## Sector Manufactura

### Manufactura primaria

16. La manufactura de recursos primarios disminuyó 44,1 por ciento en abril. Este resultado refleja la menor producción de la industria pesquera, por la menor disponibilidad de anchoveta para harina y aceite de pescado y conchas de abanico para congelado. Asimismo, disminuyó la producción de ánodos de cobre por parte de Southern por problemas técnicos; la producción de azúcar por problemas laborales en Casa Grande y la refinación de petróleo. Este resultado fue atenuado por la mayor producción de arroz pilado.



## Manufactura no primaria

17. En abril, la manufactura no primaria aumentó 2,7 por ciento debido principalmente a la mayor producción de las ramas industriales orientadas al consumo masivo (bebidas gaseosas, productos de tocador y limpieza y productos farmacéuticos) y de insumos (productos de vidrio y de plásticos). En contraste, disminuyó la producción de las ramas industriales orientadas al mercado externo (fibras sintéticas y tejidos y artículos de punto) y a la inversión.

## Análisis a nivel de grupos industriales

18. En abril la manufactura no primaria aumentó en 28 de los 43 grupos industriales, siendo los siguientes grupos los que registraron mayores aumentos:
- **Industria del hierro y acero (33,4 por ciento)**, por efecto base, ya que en abril de 2015 hubo labores de mantenimiento en una de las principales empresas de la rama.
  - **Vidrio y productos de vidrio (32,4 por ciento)**, por mayor demanda de envases de vidrios industriales para la industria de bebidas y farmacéuticas.
  - **Productos farmacéuticos (30,5 por ciento)**, por efecto base, por mantenimiento en líneas de producción de una de las principales empresas del sector en abril de 2015.
  - **Bebidas gaseosas y agua de mesa (26,7 por ciento)**, por mayor demanda interna ante mayores temperaturas.
  - **Cemento, cal y yeso (20,7 por ciento)**, por mayor demanda interna principalmente de cal y yeso.
  - **Productos de tocador y limpieza (13,2 por ciento)**, por mayor demanda de productos de limpieza.
  - **Cerveza y malta (7,9 por ciento)**, por mayor demanda interna ante mayores temperaturas.
  - **Productos lácteos (7,3 por ciento)**, por mayor demanda de helados y yogurt.

### Cuadro 12

#### MANUFACTURA NO PRIMARIA

(Variación porcentual respecto a similar período del año anterior)

	Estructura porcentual 2015 <sup>1/</sup>	2016			
		Abril		Enero - Abril	
		Var. %	Contribución	Var. %	Contribución
<b>Alimentos y bebidas</b>	<b>21,7</b>	<b>5,0</b>	<b>1,1</b>	<b>2,8</b>	<b>0,6</b>
Productos lácteos	2,8	7,3	0,2	5,5	0,1
Molinería	1,7	14,5	0,2	-2,6	0,0
Panadería	2,9	-3,8	-0,1	2,8	0,1
Fideos	0,8	7,2	0,1	0,4	0,0
Aceites y grasas	2,2	-0,8	0,0	4,4	0,1
Alimentos para animales	0,9	4,4	0,0	-12,4	-0,1
Productos alimenticios diversos	2,0	-10,2	-0,2	-6,3	-0,1
Cerveza y malta	2,8	7,9	0,2	3,5	0,1
Bebidas gaseosas	2,2	26,7	0,7	22,6	0,6
Conservas de alimentos, chocolatería y bebidas alcohólicas	3,3	-0,5	0,0	-3,6	-0,1
<b>Textil, cuero y calzado</b>	<b>14,0</b>	<b>2,5</b>	<b>0,4</b>	<b>-3,1</b>	<b>-0,4</b>
Hilados, tejidos y acabados	3,1	-1,7	-0,1	-8,4	-0,3
Tejidos y artículos de punto	1,4	-10,1	-0,1	-12,2	-0,1
Prendas de vestir	5,9	1,8	0,1	0,2	0,0
Calzado	2,0	6,4	0,1	-8,6	-0,1
<b>Madera y muebles</b>	<b>7,7</b>	<b>-3,8</b>	<b>-0,3</b>	<b>2,9</b>	<b>0,2</b>
Madera	2,1	-24,2	-0,3	-9,6	-0,2
Muebles	5,6	1,1	0,1	6,7	0,4
<b>Industria del papel e imprenta</b>	<b>8,7</b>	<b>-4,8</b>	<b>-0,5</b>	<b>-4,9</b>	<b>-0,5</b>
Papel y cartón	0,2	-42,9	-0,1	-15,2	0,0
Envases de papel y cartón	1,2	6,5	0,1	1,7	0,0
Otros artículos de papel y cartón	3,2	-15,7	-0,5	-16,5	-0,5
Actividades de impresión	4,0	2,3	0,1	1,6	0,1
<b>Productos químicos, caucho y plásticos</b>	<b>17,4</b>	<b>8,7</b>	<b>1,5</b>	<b>0,6</b>	<b>0,1</b>
Sustancias químicas básicas	1,0	-0,2	0,0	-6,7	-0,1
Fibras sintéticas	0,2	-35,1	-0,1	-18,0	0,0
Productos farmacéuticos	1,6	30,5	0,5	16,9	0,2
Pinturas, barnices y lacas	2,4	3,7	0,1	-11,1	-0,3
Productos de tocador y limpieza	4,1	13,2	0,6	8,6	0,3
Explosivos, esencias naturales y químicas	1,7	6,6	0,1	6,5	0,1
Caucho	0,6	1,2	0,0	-9,5	-0,1
Plásticos	5,0	4,3	0,2	-1,1	-0,1
<b>Minerales no metálicos</b>	<b>12,1</b>	<b>13,4</b>	<b>1,6</b>	<b>3,1</b>	<b>0,4</b>
Vidrio	1,6	32,4	0,5	10,0	0,2
Cemento	5,9	20,7	1,1	6,3	0,4
Materiales para la construcción	4,5	0,0	0,0	-2,6	-0,1
<b>Industria del hierro y acero</b>	<b>2,0</b>	<b>33,4</b>	<b>0,6</b>	<b>2,9</b>	<b>0,1</b>
<b>Productos metálicos, maquinaria y equipo</b>	<b>11,9</b>	<b>-6,9</b>	<b>-0,8</b>	<b>-14,5</b>	<b>-1,9</b>
Productos metálicos	7,5	1,4	0,1	-7,4	-0,6
Maquinaria y equipo	0,8	-17,7	-0,2	-31,6	-0,3
Maquinaria eléctrica	1,1	2,0	0,0	-16,1	-0,2
Material de transporte	2,5	-28,9	-0,7	-30,5	-0,7
<b>Manufacturas diversas <sup>2/</sup></b>	<b>1,9</b>	<b>4,2</b>	<b>0,1</b>	<b>-18,1</b>	<b>-0,3</b>
<b>Servicios industriales</b>	<b>2,7</b>	<b>-25,8</b>	<b>-0,9</b>	<b>-23,2</b>	<b>-0,6</b>
<b>MANUFACTURA NO PRIMARIA</b>	<b>100,0</b>	<b>2,7</b>	<b>2,7</b>	<b>-2,4</b>	<b>-2,4</b>

1/ A precios de 2007

2/ Incluye joyería, bisutería y artículos de oficina.

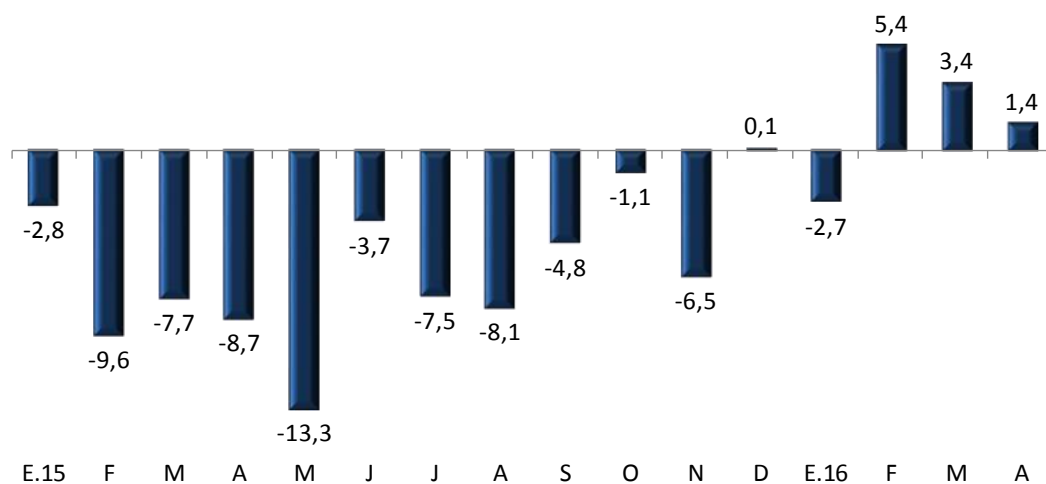
Fuente: Ministerio de la Producción.

## Sector Construcción

19. En abril, el sector construcción aumentó 1,4 por ciento debido al mayor consumo interno de cemento en el sur y norte del país. Se registró un menor avance de obras del sector público.

**Gráfico 5**  
**Construcción**

(Var. % respecto a similar mes del año anterior)



Fuente: INEI

**Departamento de Indicadores de Actividad Económica**  
**Subgerencia de Estadísticas Macroeconómicas**  
**Gerencia de Información y Análisis Económico**  
**Gerencia Central de Estudios Económicos**  
**17 de junio de 2016**