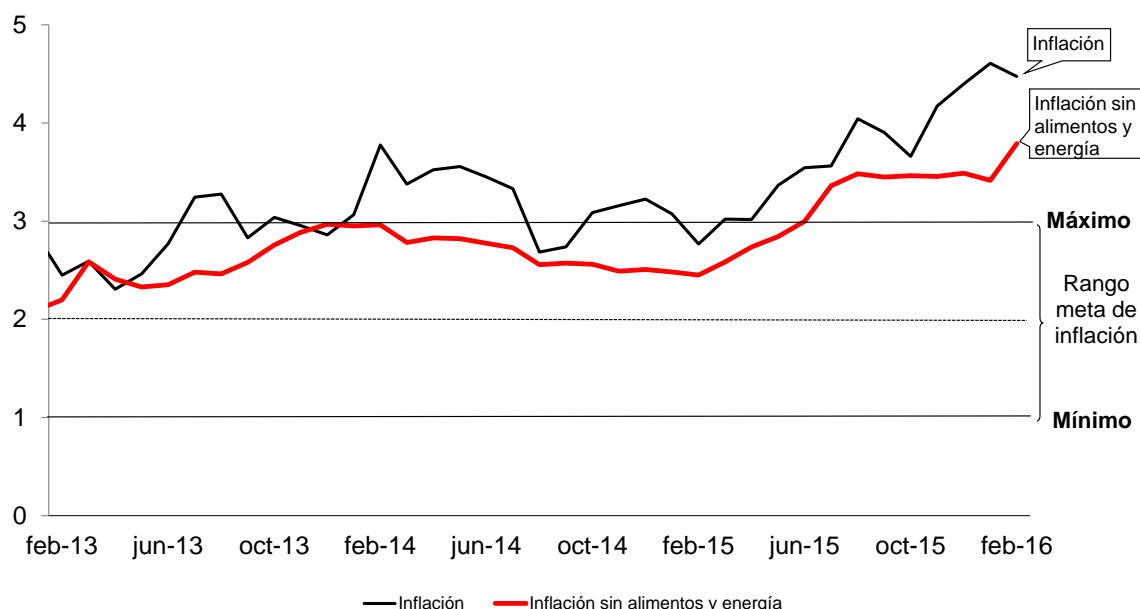


Inflación de Febrero 2016¹

- En febrero el IPC de Lima Metropolitana aumentó 0,17 por ciento, acumulando un incremento de 4,47 por ciento en los últimos 12 meses (4,61 por ciento en enero). La inflación sin alimentos y energía fue 0,52 por ciento en febrero y 3,79 por ciento en los últimos 12 meses. Si bien, el componente de alimentos y energía se moderó en febrero, la inflación sin alimentos y energía (SAE) se elevó en un contexto de mayores expectativas inflacionarias y aumento del tipo de cambio en febrero. Los componentes de bienes y servicios variaron en 0,43 y 0,58 por ciento, respectivamente. Dentro de los servicios destaca el alza en matrícula y pensión de enseñanza (1,4 por ciento), mientras que dentro de bienes destaca compra de vehículos (1,2 por ciento) y artículos de cuidado personal (0,4 por ciento).

INFLACIÓN
(Variación porcentual últimos 12 meses)



	feb-15	mar-15	abr-15	may-15	jun-15	jul-15	ago-15	sep-15	oct-15	nov-15	dic-15	ene-16	feb-16
<u>Inflación total</u>													
Mensual	0,30	0,76	0,39	0,56	0,33	0,45	0,38	0,03	0,14	0,34	0,45	0,37	0,17
12 meses	2,77	3,02	3,02	3,37	3,54	3,56	4,04	3,90	3,66	4,17	4,40	4,61	4,47
<u>Inflación sin alimentos y energía</u>													
Mensual	0,16	0,91	0,34	0,25	0,26	0,59	0,09	0,06	0,14	0,12	0,53	-0,07	0,52
12 meses	2,45	2,58	2,74	2,84	3,00	3,36	3,48	3,45	3,46	3,46	3,49	3,42	3,79
<u>Tipo de cambio</u>													
Mensual	2,43	0,42	0,92	0,97	0,34	0,65	1,79	-0,60	0,93	2,71	1,39	1,59	2,00
12 meses	9,48	10,19	11,67	13,05	13,14	14,20	15,08	12,41	11,80	14,09	14,24	14,36	13,88

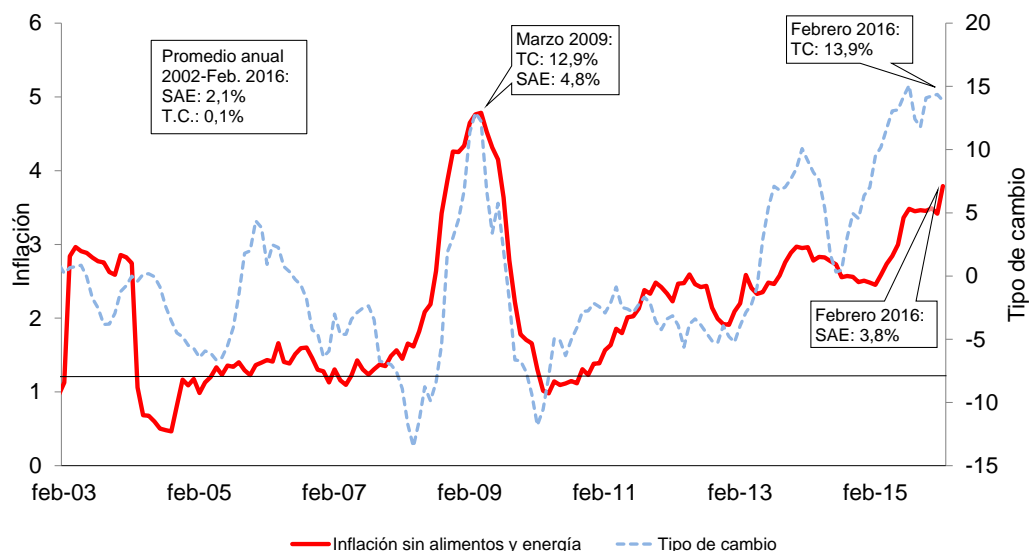
Fuente: INEI
Elaboración: BCRP

¹ En la elaboración de este documento participaron Milagros de la Lama y Luis Valdivia,

Tipo de cambio e inflación

- Desde el 2013 se observa una aceleración del IPC SAE asociada en parte al aumento del tipo de cambio. La variación porcentual de este indicador pasó de 2,1 por ciento en enero 2013 a 3,8 por ciento en febrero 2016, mientras que el tipo de cambio pasó de -5,2 a 13,9 por ciento en el mismo periodo.

INFLACIÓN SAE Y TIPO DE CAMBIO
(Variación porcentual últimos 12 meses)



Contribución ponderada a la inflación de febrero

- Entre los rubros con mayor contribución ponderada al alza se encuentran matrícula y pensión de enseñanza, comidas fuera del hogar, otras hortalizas, zanahoria y compra de vehículos. Por el contrario, dentro de los rubros con contribución ponderada a la baja destacan papa, gasolina, legumbres, pescado y choclo.

CONTRIBUCIÓN PONDERADA A LA INFLACIÓN: FEBRERO 2016

Positiva	Peso	Var.%	Contribución	Negativa	Peso	Var.%	Contribución
Matrícula y pensión de enseñanza	8,8	1,4	0,14	Papa	0,9	-8,0	-0,11
Comidas fuera del hogar	11,7	0,8	0,10	Gasolina y lubricantes	1,3	-6,1	-0,07
Otras hortalizas	0,4	4,2	0,02	Legumbres frescas	0,2	-9,5	-0,03
Zanahoria	0,1	12,9	0,02	Pescado fresco y congelado	0,7	-3,9	-0,03
Compra de vehículos	1,6	1,2	0,02	Choclo	0,1	-13,8	-0,02
Artículos del cuidado personal	4,9	0,4	0,02	Palta	0,1	-10,0	-0,02
Textos y útiles escolares	0,7	2,0	0,01	Electricidad	2,9	-0,4	-0,01
Bebidas gaseosas	1,3	0,8	0,01	Olluco y similares	0,1	-9,6	-0,01
Alquiler de vivienda	2,4	0,5	0,01	Carne de pollo	3,0	-0,3	-0,01
Otras frutas frescas	0,4	2,6	0,01	Huevos	0,6	-2,1	-0,01
Total			0,36	Total			-0,32

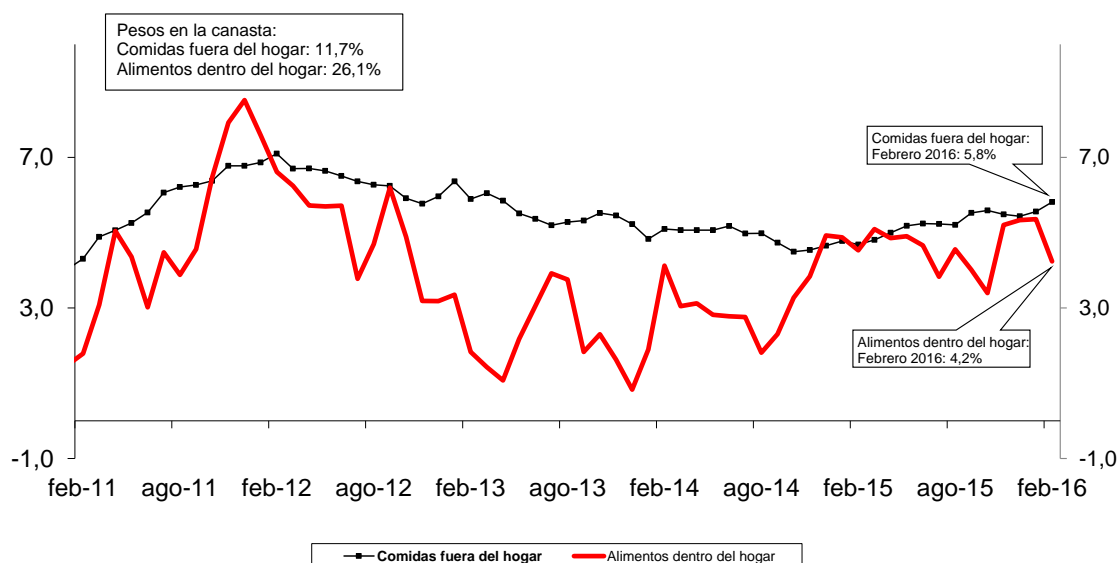
Fuente: INEI
Elaboración: BCRP

3a) Aumentos de precios del mes

Matrículas y pensiones de enseñanza (1,4 por ciento): Se registraron alzas en las matrículas correspondientes al inicio del año escolar. En los colegios estatales el incremento de las matrículas fue 14 por ciento para la educación primaria, 11,0 por ciento para secundaria y 8,2 por ciento para la inicial. En los colegios privados la mayor alza se observó en la matrícula para la educación inicial y secundaria (7,9 por ciento cada una) y 6,8 por ciento en la primaria. Asimismo se registraron incrementos en los cobros de la educación superior tanto en universidades privadas (0,5 por ciento la matrícula y 2,6 por ciento la pensión de enseñanza) como en institutos de educación superior particular (2,6 por ciento la matrícula y 1,0 por ciento la pensión de enseñanza).

Comidas fuera del hogar (0,8 por ciento): Las mayores alzas se registraron en salchipapa (2,0 por ciento), arroz chaufa (1,3 por ciento) y pollo a la brasa (1,1 por ciento), mientras que el menú en restaurante aumentó 0,9 por ciento. La variación de los últimos doce meses fue 5,8 por ciento, mayor al de los alimentos dentro del hogar (4,2 por ciento).

ALIMENTOS DENTRO Y FUERA DEL HOGAR (Variación porcentual últimos 12 meses)



Otras hortalizas (4,2 por ciento): Se incrementó el precio de la lechuga (35,6 por ciento) relacionado a una caída del abastecimiento (-17 por ciento con respecto a enero y -26 por ciento con respecto a febrero 2015). Este producto procede principalmente de los valles de Lima, donde se registraron condiciones más cálidas durante la presente campaña. A ello se añadió el aumento de las mermas en la comercialización, propias del verano.

Zanahoria (12,9 por ciento): En esta época del año el abastecimiento proviene principalmente de Junín, donde las siembras estuvieron afectadas por el retraso de lluvias (-8,0 por ciento en el período agosto-diciembre con respecto a la campaña anterior). A ello se añade que el cultivo es susceptible a plagas y enfermedades, como la enfermedad "royal" en Junín, cuyo tratamiento eleva los

costos de producción.

Compra de vehículos (1,2 por ciento): Aumento asociado al tipo de cambio (2,0 por ciento). En los últimos 12 meses el precio de los vehículos se ha incrementado en 9,2 por ciento versus un alza de 13,9 por ciento del tipo de cambio.

Artículos de cuidado personal (0,4 por ciento): Los aumentos se dieron principalmente en los precios de los productos asociados al tipo de cambio por ejemplo: pasta dental (0,7 por ciento), protector solar (0,7 por ciento) y pañales desechables (0,6 por ciento).

Textos y útiles escolares (2,0 por ciento): Por el inicio del año escolar, aumentaron 5,2 por ciento los precios de los textos escolares: 6,6 por ciento los de primaria y 5,8 por ciento los de secundaria. Los precios de los textos de inicial aumentaron 0,4 por ciento.

Bebidas gaseosas (0,8 por ciento): Refleja el aumento de la demanda propio de la estación.

Alquiler de vivienda (0,5 por ciento): Los alquileres de departamentos y casas aumentaron 0,8 y 0,4 por ciento, respectivamente, por el mayor tipo de cambio.

Otras frutas frescas (2,6 por ciento): Se registraron alzas en los precios de la fresa (27,9 por ciento) y del mango (5,3 por ciento). En ambos casos se registró una menor oferta con respecto a enero. En el caso de la fresa el abastecimiento procede de los valles de Lima y pasó de 63 TM diarias en enero a 49 TM diarias en febrero, acorde a su evolución estacional. En el caso del mango la cosecha habría alcanzado su pico en diciembre (las altas temperaturas en Piura habrían dado lugar a un adelanto de cosechas), declinando en los meses siguientes. Así, el abastecimiento pasó de 232 TM diarias en diciembre a 225 TM diarias en enero y a 148 TM diarias en febrero.

3b) Disminuciones de precios del mes

Papa (-8,0 por ciento): Se registraron caídas en los precios de la variedad blanca (-8,6 por ciento) y amarilla (-7,3 por ciento). Ello por un mayor abastecimiento (3,8 por ciento con respecto a enero y 2,6 por ciento con respecto a febrero 2015) por el adelanto de cosechas en algunas zonas de Huánuco. Adicionalmente, la ocurrencia de lluvias en los meses de noviembre y diciembre en Junín, contribuyó a cubrir los requerimientos hídricos del cultivo.

Gasolina y lubricantes (-6,1 por ciento): Resultado asociado al menor precio del petróleo en el mercado internacional. La cotización WTI pasó de US\$ 37,2 dólares el barril en diciembre a US\$ 30,4 en febrero (US\$ 50,7 dólares el barril en febrero 2015). Los precios de los gasoholes en promedio cayeron 7,3 por ciento, reflejando los menores precios ex planta. También se redujeron los precios de diésel (-2,8 por ciento) y GLP vehicular (-1,4 por ciento).

Legumbres frescas (-9,5 por ciento): Aumento de la oferta de arveja (pasó de 94 a 144 TM diarias) en lo que influyó el aumento de las lluvias en la región Junín, lo que benefició al cultivo. El precio de la arveja verde criolla disminuyó 13,4 por ciento y el de la americana 6,6 por ciento.

NOTAS DE ESTUDIOS DEL BCRP

No. 18 - 4 de Marzo de 2016

Pescado fresco y congelado (- 3,9 por ciento): Disminuyeron los precios de bonito (-11,5 por ciento), cabrilla (-11,3 por ciento) y tollo (-7,6 por ciento), especies de aguas cálidas o templadas, principalmente por un aumento del abastecimiento a partir de la tercera semana del mes.

Choclo (-13,8 por ciento): En esta época Junín se constituye en la principal zona abastecedora. En esa región las siembras del período agosto-noviembre fueron mayores en 3 por ciento a las de la campaña anterior. El abastecimiento pasó de 294 TM diarias en enero a 357 TM diarias en febrero (316 TM en febrero 2015).

Electricidad (-0,4 por ciento): Refleja principalmente la actualización del Precio a Nivel de Generación, como resultado de la liquidación trimestral del mecanismo de compensación a los usuarios regulados frente a contratos entre empresas distribuidoras y generadoras. Se habría considerado el menor precio del petróleo.

Indicadores de inflación tendencial

4. Los indicadores tendenciales mensuales aumentaron en febrero con respecto a enero.

INDICADORES TENDENCIALES MENSUALES DE INFLACIÓN

	Variación porcentual mensual							
	IPC	IPC sin alimentos y energía	IPC sin alim.dentro del hogar y energía	Subyacente	Media acotada	Percentil 63	Reponderada	Kernel
ene-14	0,32	0,03	0,13	0,30	0,31	0,31	0,30	0,26
feb-14	0,60	0,19	0,27	0,27	0,37	0,33	0,39	0,29
mar-14	0,52	0,78	0,72	0,80	0,40	0,44	0,51	0,31
abr-14	0,39	0,20	0,21	0,23	0,19	0,19	0,25	0,32
may-14	0,23	0,14	0,17	0,23	0,28	0,31	0,26	0,31
jun-14	0,16	0,11	0,16	0,18	0,16	0,17	0,21	0,28
jul-14	0,43	0,24	0,24	0,20	0,21	0,23	0,21	0,23
ago-14	-0,09	-0,03	0,06	0,17	0,17	0,20	0,13	0,19
sep-14	0,16	0,09	0,13	0,18	0,15	0,18	0,17	0,17
oct-14	0,38	0,12	0,14	0,20	0,18	0,15	0,21	0,18
nov-14	-0,15	0,13	0,18	0,21	0,18	0,18	0,17	0,21
dic-14	0,23	0,49	0,48	0,28	0,35	0,38	0,30	0,24
ene-15	0,17	0,00	0,14	0,32	0,29	0,35	0,28	0,29
feb-15	0,30	0,16	0,23	0,34	0,31	0,39	0,29	0,34
mar-15	0,76	0,91	0,85	0,90	0,43	0,39	0,60	0,37
abr-15	0,39	0,34	0,37	0,38	0,34	0,38	0,34	0,40
may-15	0,56	0,25	0,29	0,30	0,42	0,46	0,42	0,40
jun-15	0,33	0,26	0,29	0,26	0,24	0,27	0,32	0,38
jul-15	0,45	0,59	0,52	0,29	0,32	0,29	0,34	0,36
ago-15	0,38	0,09	0,15	0,28	0,26	0,29	0,27	0,33
sep-15	0,03	0,06	0,16	0,28	0,30	0,38	0,28	0,31
oct-15	0,14	0,14	0,17	0,21	0,18	0,24	0,20	0,30
nov-15	0,34	0,12	0,15	0,24	0,19	0,22	0,23	0,28
dic-15	0,45	0,53	0,50	0,26	0,37	0,39	0,33	0,28
ene-16	0,37	-0,07	0,11	0,29	0,31	0,26	0,36	0,28
feb-16	0,17	0,52	0,57	0,62	0,45	0,48	0,44	0,29

Media acotada: Promedio ponderado de las variaciones porcentuales de precios ubicadas entre los percentiles 34 y 84

Percentil 63: Corresponde a la variación porcentual del rubro ubicado en el percentil 63

Reponderada: Reduce el peso de los rubros con mayor volatilidad, dividiendo las ponderaciones originales de cada rubro entre la desviación estándar de sus variaciones porcentuales mensuales

Kernel: IPC construido como promedio móvil ponderado

Fuente: INEI

Elaboración: BCRP

NOTAS DE ESTUDIOS DEL BCRP

No. 18 - 4 de Marzo de 2016

5. Con relación a las variaciones de los últimos doce meses, los indicadores tendenciales aumentaron en febrero, a excepción del Kernel.

INDICADORES TENDENCIALES ANUALES DE INFLACIÓN

	Variación porcentual 12 meses							
	IPC	IPC sin alimentos y energía	IPC sin alim.dentro del hogar y energía	Subyacente	Media acotada	Percentil 63	Reponderada	Kernel
Promedio 2001-2014	2,58	1,99	2,28	2,43	2,54	2,54	2,45	2,63
dic-11	4,74	2,42	3,19	3,65	4,14	4,15	4,15	4,20
dic-12	2,65	1,91	2,65	3,27	2,94	3,20	3,21	2,87
dic-13	2,86	2,97	3,40	3,74	3,24	3,57	3,39	3,17
ene-14	3,07	2,95	3,31	3,75	3,36	3,68	3,37	3,23
feb-14	3,78	2,96	3,37	3,82	3,51	3,72	3,58	3,30
mar-14	3,38	2,78	3,22	3,75	3,37	3,69	3,49	3,35
abr-14	3,52	2,83	3,25	3,68	3,32	3,54	3,52	3,35
may-14	3,56	2,82	3,25	3,66	3,40	3,59	3,61	3,33
jun-14	3,45	2,77	3,23	3,57	3,37	3,54	3,59	3,28
jul-14	3,33	2,73	3,16	3,44	3,31	3,47	3,47	3,22
ago-14	2,69	2,56	3,02	3,30	3,15	3,33	3,25	3,16
sep-14	2,74	2,57	2,99	3,25	3,01	3,16	3,15	3,11
oct-14	3,09	2,56	2,93	3,23	3,00	3,18	3,14	3,06
nov-14	3,16	2,49	2,89	3,24	2,93	3,05	3,14	3,02
dic-14	3,22	2,51	2,92	3,30	3,00	3,11	3,16	3,02
ene-15	3,07	2,48	2,93	3,32	2,99	3,15	3,14	3,05
feb-15	2,77	2,45	2,88	3,39	2,92	3,22	3,04	3,10
mar-15	3,02	2,58	3,01	3,49	2,95	3,17	3,13	3,16
abr-15	3,02	2,74	3,17	3,65	3,10	3,37	3,23	3,24
may-15	3,37	2,84	3,30	3,72	3,24	3,52	3,40	3,34
jun-15	3,54	3,00	3,43	3,80	3,32	3,62	3,51	3,45
jul-15	3,56	3,36	3,72	3,90	3,44	3,69	3,65	3,59
ago-15	4,04	3,48	3,82	4,01	3,52	3,78	3,80	3,74
sep-15	3,90	3,45	3,85	4,12	3,67	3,99	3,92	3,88
oct-15	3,66	3,46	3,88	4,13	3,67	4,07	3,91	4,01
nov-15	4,17	3,46	3,85	4,15	3,68	4,11	3,97	4,09
dic-15	4,40	3,49	3,87	4,13	3,70	4,12	4,00	4,12
ene-16	4,61	3,42	3,84	4,09	3,72	4,02	4,08	4,11
feb-16	4,47	3,79	4,19	4,38	3,87	4,11	4,23	4,07

Media acotada: Promedio ponderado de las variaciones porcentuales de precios ubicadas entre los percentiles 34 y 84

Percentil 63: Corresponde a la variación porcentual del rubro ubicado en el percentil 63

Reponderada: Reduce el peso de los rubros con mayor volatilidad, dividiendo las ponderaciones originales de cada rubro entre la desviación estándar de sus variaciones porcentuales mensuales

Kernel: IPC construido como promedio móvil ponderado

Fuente: INEI

Elaboración: BCRP

Índice del número de rubros con variación anual positiva mayor al 3 por ciento

6. Este indicador que muestra la diferencia entre el número de rubros del IPC con variaciones últimos doce meses mayores a 3 por ciento y rubros con variaciones de precios últimos doce meses menores o iguales a 3 por ciento, aumentó de 49 en enero a 52 en febrero.

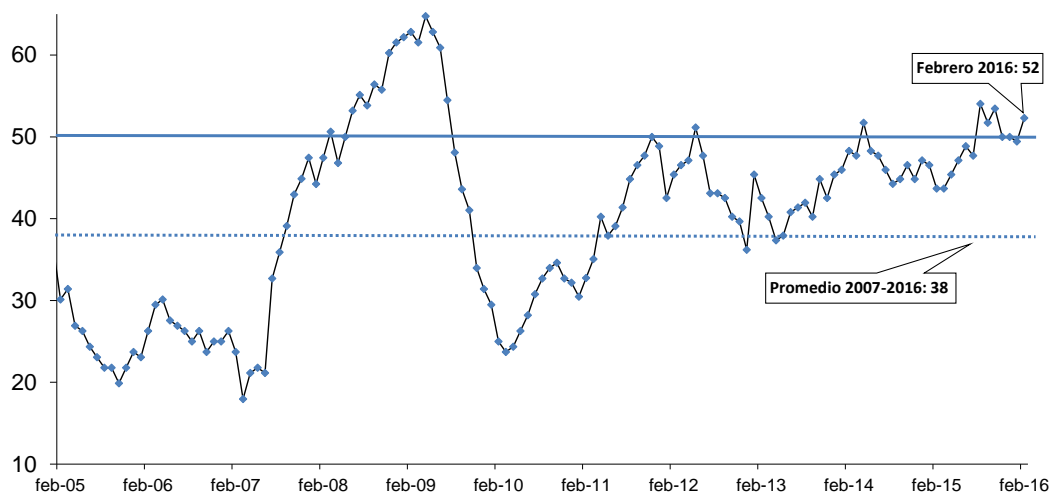
El indicador promedio enero 2007 – febrero 2016 es 43,3 y para los meses en que la inflación se ubica dentro del rango meta es 37,7 por ciento.

Al excluirse alimentos y energía, el indicador promedio enero 2007 – febrero 2016 es 33,5 y para los meses en que la inflación SAE se ubica dentro del rango meta es 29,8 por ciento.

NOTAS DE ESTUDIOS DEL BCRP

No. 18 - 4 de Marzo de 2016

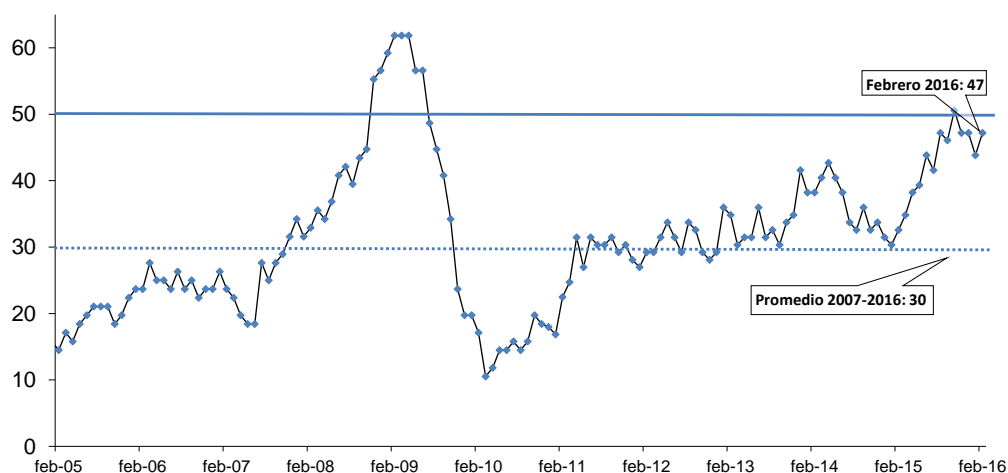
Índice de número de rubros con variación últimos 12 meses mayor a 3% 1/ IPC total



1/Para estimar el indicador se considera la diferencia entre la proporción de aquéllos rubros con aumentos de precio mayores a 3 por ciento y de aquéllos con variaciones de precio menores o iguales a 3 por ciento, sumándole 1 y multiplicándolo por 50.

	feb-15	mar-15	abr-15	may-15	jun-15	jul-15	ago-15	sep-15	oct-15	nov-15	dic-15	ene-16	feb-16
Índice	44	44	45	47	49	48	54	52	53	50	50	49	52
Número de rubros:													
Rubros con variación mayor a 3%	76	76	79	82	85	83	94	90	93	87	87	86	91
Rubros con variación menor a 3%	98	98	95	92	89	91	80	84	81	87	87	88	83

Índice de número de rubros con variación últimos 12 meses mayor a 3% 1/ Inflación sin alimentos y energía



1/Para estimar el indicador se considera la diferencia entre la proporción de aquéllos rubros con aumentos de precio mayores a 3 por ciento y de aquéllos con variaciones de precio menores o iguales a 3 por ciento, sumándole 1 y multiplicándolo por 50.

	feb-15	mar-15	abr-15	may-15	jun-15	jul-15	ago-15	sep-15	oct-15	nov-15	dic-15	ene-16	feb-16
Índice	33	35	38	39	44	42	47	46	51	47	47	44	47
Número de rubros:													
Rubros sin alimentos y energía con variación mayor a 3%	29	31	34	35	39	37	42	41	45	42	42	39	42
Rubros sin alimentos y energía con variación menor a 3%	60	58	55	54	50	52	47	48	44	47	47	50	47

Inflación nacional y por ciudades

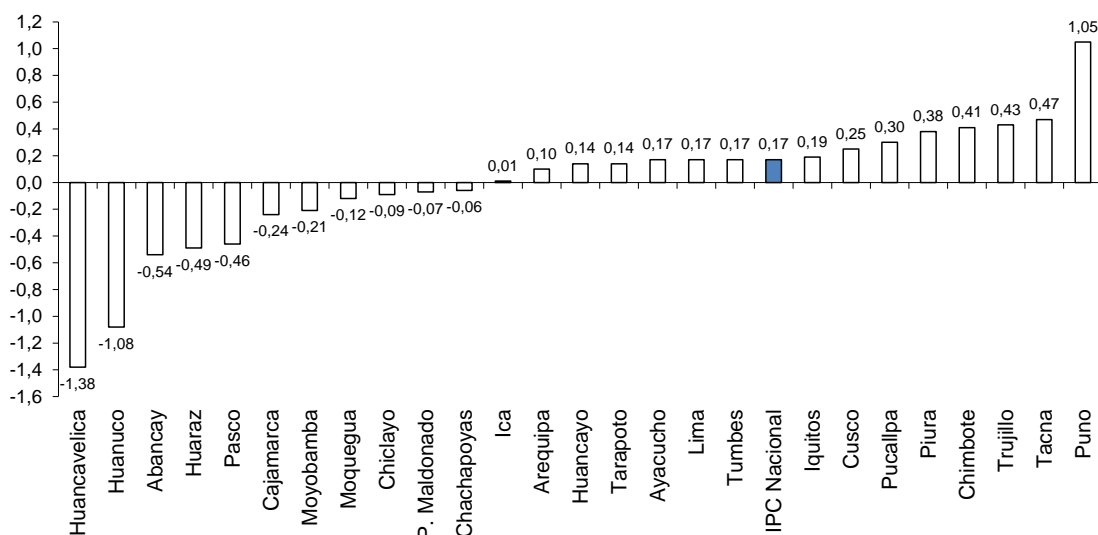
- La inflación nacional fue 0,17 por ciento, la que se explicó principalmente por los incrementos de precios en matrícula y pensión de enseñanza, comidas fuera del hogar, zanahoria, hortalizas y compra de vehículos los que en conjunto aportaron con 0,27 puntos porcentuales a la inflación. Por el contrario, disminuyeron los precios de papa, gasolina, legumbres, pescado y choclo.

NOTAS DE ESTUDIOS DEL BCRP

No. 18 - 4 de Marzo de 2016

8. En Puno, los mayores incrementos se registraron en bebidas gaseosas (5,8 por ciento), transporte nacional (8,1 por ciento) y papa (7,7 por ciento). En Tacna aumentaron los precios de pollo (7,4 por ciento), pescado (7,5 por ciento), comidas fuera del hogar (11,8 por ciento), comidas fuera del hogar (1,0 por ciento) y zanahoria (23,2 por ciento). Por el contrario, en Huancavelica cayeron los precios de papa (-18,2 por ciento), transporte nacional (-13,8 por ciento) y legumbres (-28,3 por ciento).

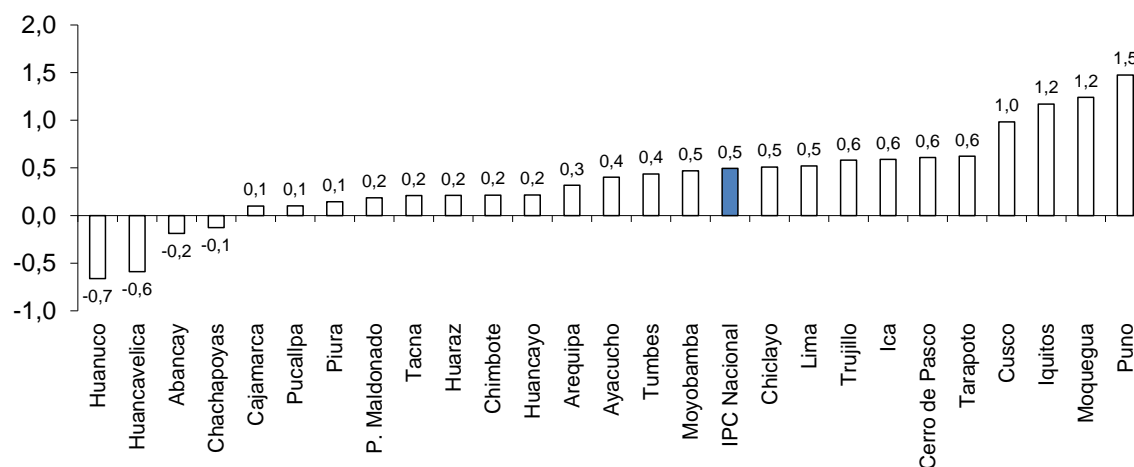
INFLACIÓN DE FEBRERO 2016 POR CIUDADES
(Variación porcentual mensual)



Fuente: INEI
Elaboración: BCRP

9. Excluyendo el efecto de los precios de alimentos y energía, se observa que Puno, Moquegua e Iquitos mostraron la mayor variación.

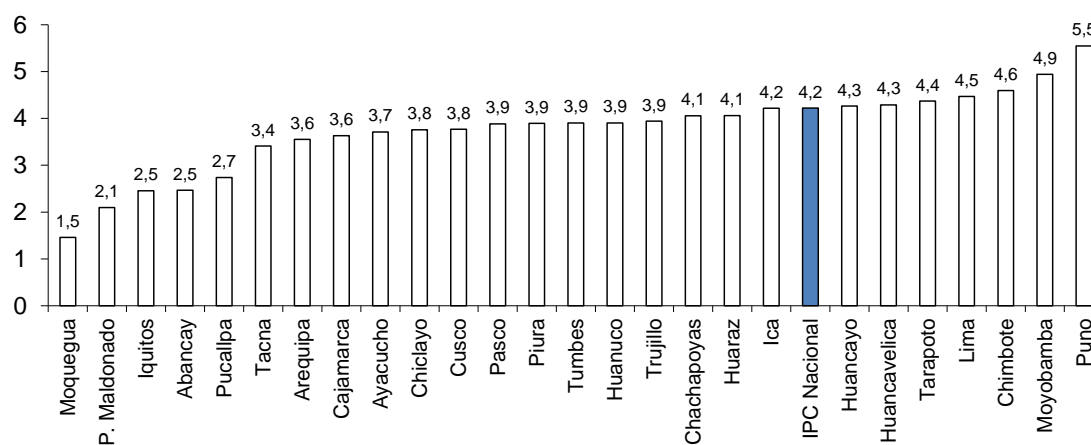
INFLACIÓN SIN ALIMENTOS Y ENERGÍA POR CIUDADES FEBRERO 2015 (Variación porcentual mensual)



Fuente: INEI
Elaboración: BCRP

10. Las ciudades con mayor inflación en los últimos 12 meses fueron Puno, Moyobamba y Chimbote. En Puno se registraron incrementos en comidas fuera del hogar, matrícula y pensión de enseñanza, bebidas gaseosas, papa y electricidad. En Moyobamba destacó el aumento en comidas fuera del hogar, pasaje urbano, electricidad y papa, mientras que en Chimbote se incrementaron los precios de papa, comidas fuera del hogar, electricidad y pollo.

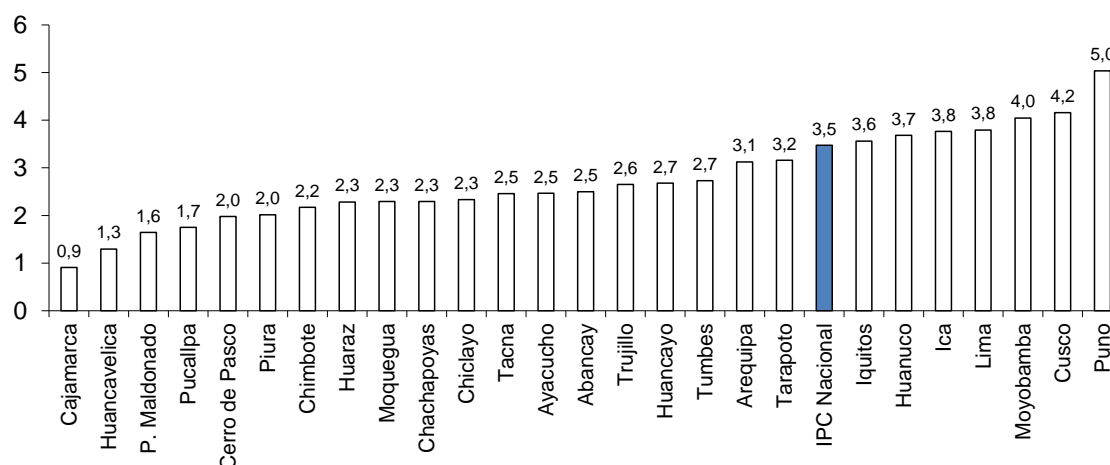
INFLACIÓN POR CIUDADES FEBRERO 2016 (Variación porcentual últimos doce meses)



Fuente: INEI
Elaboración: BCRP

11. Considerando las variaciones de los últimos doce meses del IPC sin alimentos y energía, se observa que tres ciudades registraron una variación mayor a la de Lima, mientras que 22 ciudades registraron una variación menor.

INFLACIÓN SIN ALIMENTOS Y ENERGÍA POR CIUDADES FEBRERO 2015 (Variación porcentual últimos doce meses)



Fuente: INEI
Elaboración: BCRP

Expectativas de inflación

12. Las expectativas de inflación en febrero se ubicaron en 3,5 por ciento para el año 2016. En tanto que se elevaron a un rango entre 3,0 y 3,5 para 2017. Las expectativas de los analistas económicos se mantuvieron respecto a la encuesta anterior.

ENCUESTA DE EXPECTATIVAS MACROECONÓMICAS: INFLACIÓN (%)

	Encuesta realizada al:			
	31 de Dic.	31 de Ene.	29 de Feb.	
ANALISTAS ECONÓMICOS 1/				
2016	3,4	3,5	3,5	=
2017	3,0	3,0	3,0	=
2018			2,9	
SISTEMA FINANCIERO 2/				
2016	3,5	3,5	3,5	=
2017	3,0	3,0	3,2	↑
2018	2,8	3,0	3,0	=
EMPRESAS NO FINANCIERAS 3/				
2016	3,3	3,5	3,5	=
2017	3,0	3,3	3,5	↑
2018			3,0	

^{1/} 22 analistas en diciembre, 21 en enero y 21 en febrero de 2016.

^{2/} 20 empresas financieras en diciembre, 22 en enero y 20 en febrero de 2016.

^{3/} 372 empresas no financieras en diciembre, 368 en enero y 367 en febrero de 2016.