

### OPERACIONES DEL SECTOR PÚBLICO NO FINANCIERO: SETIEMBRE 2015<sup>1/</sup>

1. El sector público no financiero registró un déficit de S/. 1 731 millones en setiembre, en contraste con el superávit obtenido en el mismo mes del 2014, explicado por la disminución de los ingresos corrientes del gobierno general y el incremento de los gastos no financieros, principalmente por el componente corriente. El resultado económico para el periodo enero-setiembre ascendió a S/. 3 334 millones.

Cuadro N° 1

#### OPERACIONES DEL SECTOR PÚBLICO NO FINANCIERO <sup>1/</sup>

(Millones de nuevos soles)

	SETIEMBRE			ENERO - SETIEMBRE		
	2014	2015	Var. % real	2014	2015	Var. % real
<b>1. Ingresos corrientes del gobierno general</b>	<b>10 180</b>	<b>9 364</b>	<b>-11,5</b>	<b>95 621</b>	<b>91 118</b>	<b>-7,8</b>
a. Ingresos tributarios	7 759	7 005	-13,1	72 648	68 642	-8,6
b. Ingresos no tributarios	2 420	2 359	-6,2	22 973	22 475	-5,4
<b>2. Gastos no financieros del gobierno general</b>	<b>9 632</b>	<b>10 529</b>	<b>5,2</b>	<b>81 470</b>	<b>83 663</b>	<b>-0,7</b>
a. Corriente	6 751	7 575	8,0	60 460	64 560	3,3
b. Capital	2 881	2 954	-1,3	21 010	19 102	-12,1
<i>Formación Bruta de Capital</i>	2 472	2 312	-10,0	18 971	16 076	-18,1
<i>Gobierno Nacional</i>	820	990	16,2	6 035	6 913	10,8
<i>Gobiernos Regionales</i>	441	468	2,1	4 360	3 262	-27,7
<i>Gobiernos Locales</i>	1 211	854	-32,1	8 576	5 900	-33,6
<i>Otros gastos de capital</i>	409	642	51,0	2 039	3 027	44,0
<b>3. Otros <sup>2/</sup></b>	<b>81</b>	<b>-118</b>		<b>278</b>	<b>1 221</b>	
<b>4. Resultado Primario (=1-2+3)</b>	<b>628</b>	<b>-1 284</b>		<b>14 428</b>	<b>8 676</b>	
<b>5. Intereses</b>	<b>398</b>	<b>447</b>	<b>8,1</b>	<b>4 791</b>	<b>5 341</b>	<b>7,8</b>
<b>6. Resultado Económico (=4-5)</b>	<b>230</b>	<b>-1 731</b>		<b>9 638</b>	<b>3 334</b>	

1/ Preliminar.

2/ Incluye ingresos de capital del Gobierno General y resultado primario de empresas estatales.

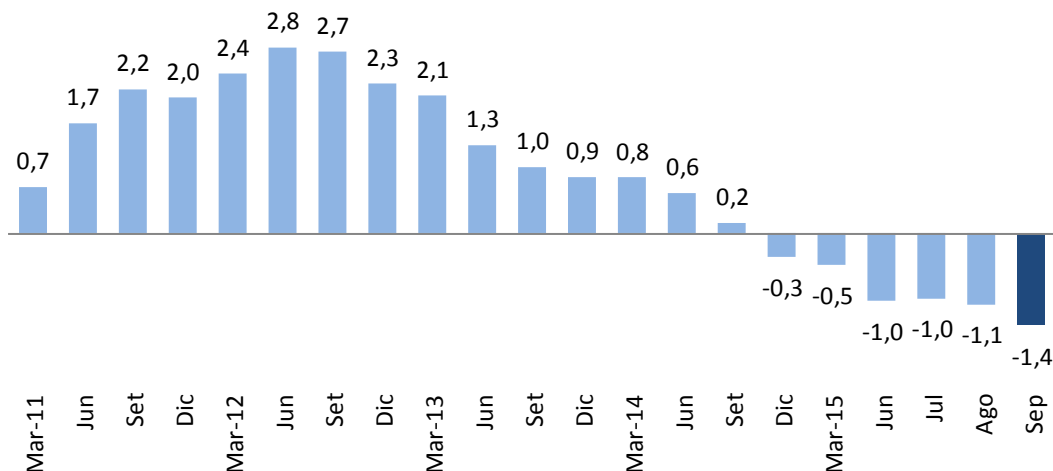
Fuente: MEF, BN, Sunat, EsSalud, sociedades de beneficencia pública y empresas estatales.

2. El resultado económico del sector público no financiero acumulado en los últimos 12 meses a setiembre sería deficitario y equivalente a 1,4 por ciento del PBI, mayor en 0,3 puntos porcentuales al registrado en el acumulado del mes anterior. Los ingresos corrientes pasaron de 20,8 a 20,6 por ciento del PBI, en tanto que los gastos no financieros se mantuvieron en 21,0 por ciento del PBI.

<sup>1/</sup> Informe elaborado por Jhordano Aguilar, Soyer Hilario, Rafael Herrada, Alberto Palacios, Jesús Robles y Jorge Zavala del Departamento de Estadísticas Fiscales.

Gráfico N° 1

## Resultado económico del sector público no financiero (Acumulado últimos 12 meses- Porcentaje del PBI)



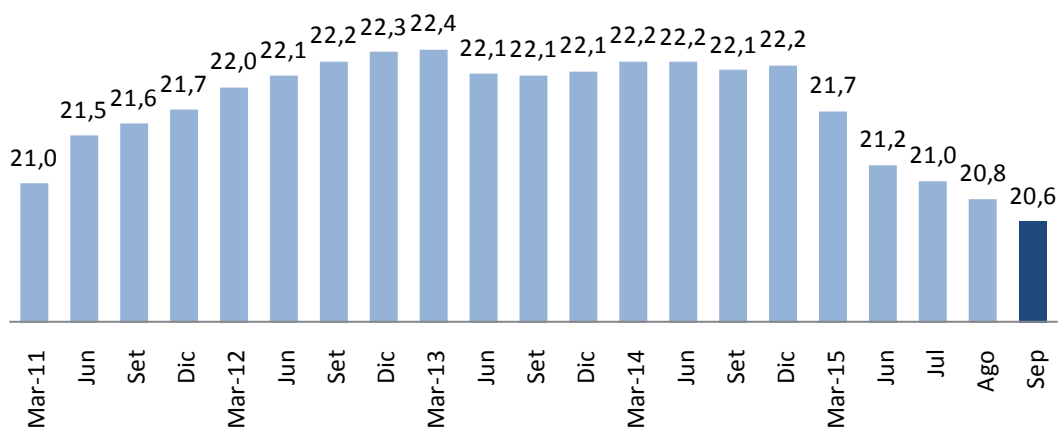
## II. INGRESOS

- Los ingresos corrientes del gobierno general sumaron S/. 9 364 millones en setiembre, inferiores en 11,5 por ciento respecto a los de setiembre de 2014, principalmente por los menores ingresos tributarios (13,1 por ciento).

En el acumulado a setiembre, los ingresos corrientes disminuyeron 7,8 por ciento.

Gráfico N° 2

## Ingresos corrientes del gobierno general (Acumulado últimos 12 meses- Porcentaje del PBI)



# NOTAS DE ESTUDIOS DEL BCRP

No. 63 –16 de octubre de 2015

**Cuadro N° 2**  
**INGRESOS CORRIENTES DEL GOBIERNO GENERAL**  
(Millones de nuevos soles)

	SETIEMBRE				ENERO - SETIEMBRE			
	2014	2015	Var.%real	Contrib. %	2014	2015	Var.%real	Contrib. %
<b>INGRESOS CORRIENTES (a+b)</b>	<b>10 180</b>	<b>9 364</b>	<b>-11,5</b>	<b>-11,5</b>	<b>95 621</b>	<b>91 118</b>	<b>-7,8</b>	<b>-7,8</b>
<b>a. TRIBUTARIOS</b>	<b>7 759</b>	<b>7 005</b>	<b>-13,1</b>	<b>-10,0</b>	<b>72 648</b>	<b>68 642</b>	<b>-8,6</b>	<b>-6,5</b>
- GOBIERNO NACIONAL	7 613	6 848	-13,4	-10,0	70 812	66 660	-8,9	-6,6
1. Renta	2 704	2 456	-12,6	-3,3	30 453	27 029	-14,0	-4,5
- Personas Naturales	788	740	-9,6	-0,7	8 390	8 141	-6,0	-0,5
- Personas Jurídicas	1 833	1 615	-15,2	-2,7	18 282	15 498	-17,9	-3,4
Domiciliados	1 467	1 387	-9,0	-1,3	14 230	12 997	-11,6	-1,7
No domiciliados	366	228	-40,1	-1,4	4 052	2 501	-40,2	-1,7
- Regularización	83	101	17,5	0,1	3 781	3 391	-13,0	-0,5
2. Importaciones	163	168	-0,4	0,0	1 311	1 291	-4,7	-0,1
3. IGV	4 207	4 293	-1,8	-0,7	37 590	38 356	-1,3	-0,5
- Interno	2 353	2 432	-0,5	-0,1	21 406	22 729	2,7	0,6
- Importaciones	1 854	1 861	-3,4	-0,6	16 184	15 627	-6,6	-1,1
4. ISC	427	452	1,7	0,1	3 852	4 058	1,9	0,1
- Combustibles	181	172	-8,1	-0,1	1 546	1 592	-0,4	0,0
- Otros	247	279	8,9	0,2	2 306	2 466	3,5	0,1
5. Otros	867	783	-13,0	-1,1	6 010	5 531	-11,1	-0,7
- ITAN	357	370	-0,4	0,0	2 494	2 616	1,3	0,0
- Traslado detracciones	213	129	-41,7	-0,9	1 140	768	-35,1	-0,4
- Multas	81	56	-33,5	-0,3	618	508	-20,5	-0,1
- Otros 1/	170	194	9,9	0,2	1 496	1 472	-4,9	-0,1
6. Devoluciones (-)	754	1 305	66,5	-4,9	8 402	9 605	10,5	0,9
- GOBIERNOS LOCALES 2/	146	156	3,1	0,0	1 836	1 982	4,5	0,1
<b>b. NO TRIBUTARIOS</b>	<b>2 420</b>	<b>2 359</b>	<b>-6,2</b>	<b>-1,5</b>	<b>22 973</b>	<b>22 475</b>	<b>-5,4</b>	<b>-1,3</b>
- Gobierno Nacional	2 162	2 081	-7,4	-1,6	20 289	19 738	-5,9	-1,2
- Gobiernos Regionales	60	65	3,7	0,0	583	625	3,7	0,0
- Gobiernos Locales	198	214	3,9	0,1	2 101	2 113	-2,8	-0,1
- Nota <sup>3/</sup>								
Tributos internos	6 211	5 973	-7,4	-4,5	60 523	58 187	-6,9	-4,4
Tributos externos	2 157	2 181	-2,7	-0,6	18 691	18 078	-6,5	-1,3

1/ ITF, fraccionamientos, RUS, rodaje, casinos y tragamonedas y otros.

2/ Predial, alcabala, impuesto al patrimonio vehicular, impuesto a las máquinas tragamonedas y otros.

Fuente: Sunat, Banco de la Nación, MEF, EsSalud, SBS, Beneficiencias Públicas.

4. Los ingresos tributarios del gobierno nacional de setiembre disminuyeron 13,4 por ciento en setiembre.

La menor recaudación se explica principalmente por los menores pagos del impuesto a la renta (12,6 por ciento), afectadas en parte por un efecto base; y por las mayores devoluciones de impuestos (66,5 por ciento).

Gráfico N° 3

### Ingresos tributarios del gobierno nacional

(Variación porcentual real 12 meses)

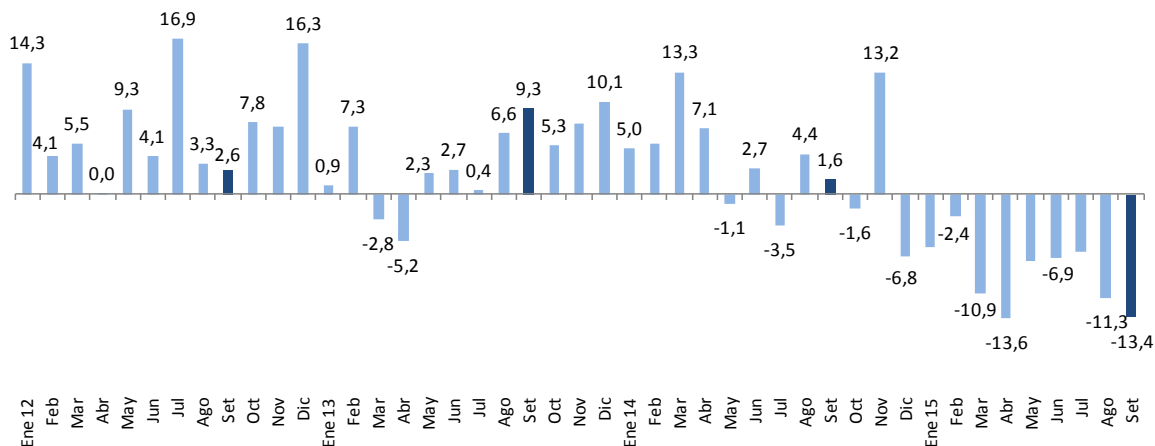
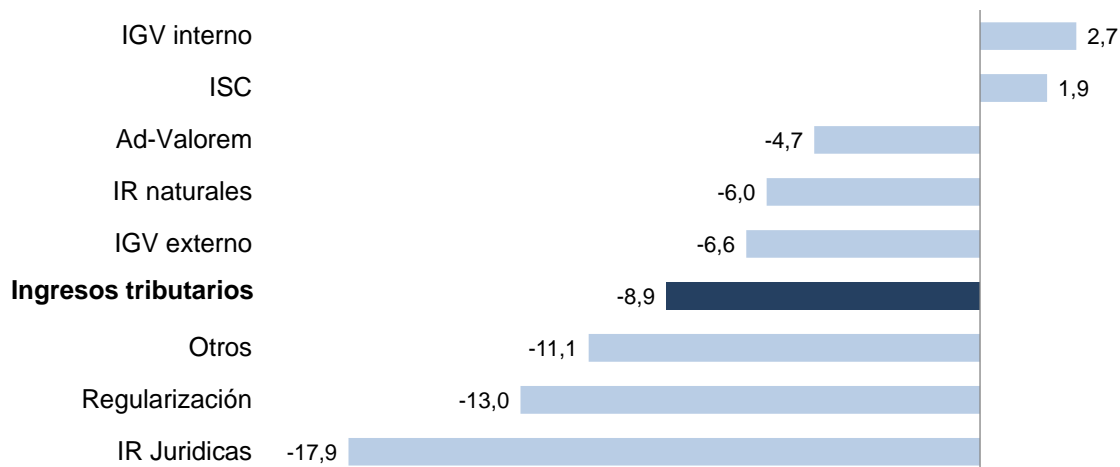


Gráfico N° 4

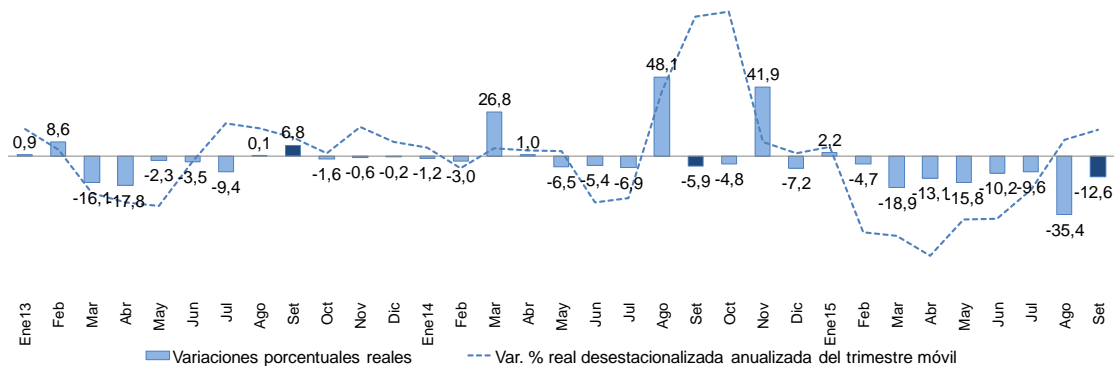
### Ingresos tributarios del gobierno nacional: Ene. - Set. 2015

(Variaciones porcentuales reales)



5. **La recaudación del impuesto a la renta de setiembre** disminuyó 12,6 por ciento. Se registraron menores ingresos tanto para las rentas de personas naturales (9,6 por ciento), como de las personas jurídicas (15,2 por ciento). En cuanto a este último componente, parte de la caída obedece a un efecto base asociado a pagos excepcionales de no domiciliados, derivados de la venta indirecta de acciones de una empresa del sector eléctrico en setiembre de 2014, por S/. 135 millones.

Gráfico N° 5  
Impuesto a la renta



6. Las categorías de tercera, cuarta y quinta (sujetas a menores tasas este año) registraron tasas de variación negativas de 9,1 por ciento, 14,4 por ciento y 12,3 por ciento respectivamente. Asimismo disminuyó el pago por rentas de no domiciliados (40,1 por ciento). Por el contrario, se tuvieron mayores ingresos por rentas de primera categoría (17,5 por ciento), segunda categoría (7,2 por ciento) y por regularización (17,5 por ciento).

Cuadro N° 3

### IMPUESTO A LA RENTA POR CATEGORÍAS (Millones de nuevos soles)

	SETIEMBRE			ENERO - SETIEMBRE		
	2014	2015	Var.%real	2014	2015	Var.%real
<b>TOTAL</b>	<b>2 704</b>	<b>2 456</b>	<b>-12,6</b>	<b>30 453</b>	<b>27 029</b>	<b>-14,0</b>
Primera Categoría	31	38	17,5	274	325	14,7
Segunda Categoría	68	75	7,2	980	1 008	-0,3
Tercera Categoría	1 427	1 349	-9,1	13 884	12 643	-11,8
Cuarta Categoría	69	62	-14,4	624	579	-10,2
Quinta Categoría	620	566	-12,3	6 512	6 229	-7,4
No Domiciliados	366	228	-40,1	4 052	2 501	-40,2
Regularización	83	101	17,5	3 781	3 391	-13,0
Otros	40	39	-7,1	346	354	-0,9

Fuente: Sunat

# NOTAS DE ESTUDIOS DEL BCRP

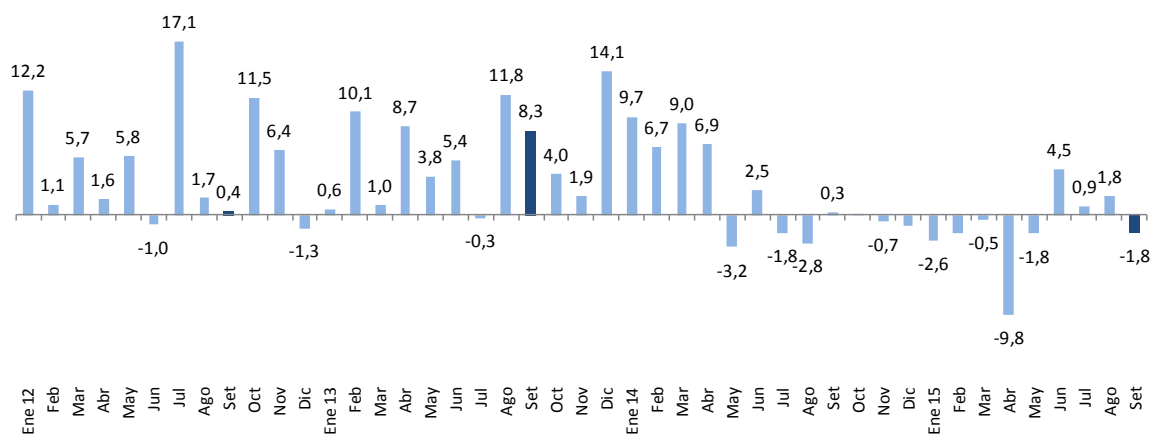
No. 63 –16 de octubre de 2015

7. **La reducción del impuesto general a las ventas en setiembre** ascendió a S/. 4 293 millones, monto inferior a lo obtenido en similar mes del año anterior en 1,8 por ciento. Este resultado se descompone en una caída del IGV interno de 0,5 por ciento y una reducción del IGV importaciones de 3,4 por ciento.

Gráfico N° 6

## Impuesto General a las Ventas

(Variación porcentual real 12 meses)



IGV (Variación porcentual real 12 meses)

	Ene14	Feb	Mar	Abr	May	Jun	Jul	Ago	Set	Oct	Nov	Dic	Ene15	Feb	Mar	Abr	May	Jun	Jul	Ago	Set
<b>TOTAL</b>	<b>9,7</b>	<b>6,7</b>	<b>9,0</b>	<b>6,9</b>	<b>-3,2</b>	<b>2,5</b>	<b>-1,8</b>	<b>-2,8</b>	<b>0,3</b>	<b>0,0</b>	<b>-0,7</b>	<b>-1,1</b>	<b>-2,6</b>	<b>-1,7</b>	<b>-0,5</b>	<b>-9,8</b>	<b>-1,8</b>	<b>4,5</b>	<b>0,9</b>	<b>1,8</b>	<b>-1,8</b>
INTERNO	7,3	12,3	8,1	3,5	-1,9	1,1	-4,5	3,3	2,6	4,5	0,3	-5,4	6,9	-1,8	1,9	-3,4	1,6	7,2	7,5	4,4	-0,5
EXTERNO	13,5	-0,8	10,1	11,6	-4,8	4,4	1,6	-9,7	-2,6	-5,1	-1,9	5,9	-17,2	-1,6	-3,6	-17,7	-6,3	1,1	-7,0	-1,5	-3,4

8. **Los ingresos por ISC** en setiembre sumaron S/. 452 millones, cifra mayor en 1,7 por ciento respecto a lo recaudado en el mismo mes del año anterior. Estos mayores ingresos se dieron tanto en el caso del ISC proveniente de la actividad interna (1,2 por ciento), como del ISC recaudado del comercio internacional (2,9 por ciento).

En el periodo enero-setiembre la recaudación del ISC registró una variación positiva de 1,9 por ciento, liderado por los mayores ingresos del ISC distintos de combustibles (3,5 por ciento), destacando el incremento del ISC aplicado a las cervezas (2,5 por ciento) así como de los bienes importados (11 por ciento).

Cuadro N° 4

### IMPUESTO SELECTIVO AL CONSUMO

(Millones de nuevos soles)

	SETIEMBRE			ENERO - SETIEMBRE		
	2014	2015	Var.%real	2014	2015	Var.%real
<b>ISC TOTAL</b>	<b>427</b>	<b>452</b>	<b>1,7</b>	<b>3 852</b>	<b>4 058</b>	<b>1,9</b>
<b>Combustibles</b>	<b>181</b>	<b>172</b>	<b>-8,1</b>	<b>1546</b>	<b>1592</b>	<b>-0,4</b>
Interno	81	101	19,8	805	912	9,7
Importado	100	72	-30,8	741	680	-11,4
<b>Otros</b>	<b>247</b>	<b>279</b>	<b>8,9</b>	<b>2306</b>	<b>2466</b>	<b>3,5</b>
Cervezas	164	163	-4,3	1504	1594	2,5
Gaseosas y agua mineral	34	36	-0,3	339	361	3,2
Bienes importados	29	66	118,1	292	335	11,0
Otros 1/	19	14	-28,1	171	176	-0,4

#### NOTA

<b>Internos</b>	299	314	1,2	2819	3043	4,5
<b>Externos</b>	129	138	2,9	1032	1015	-5,1

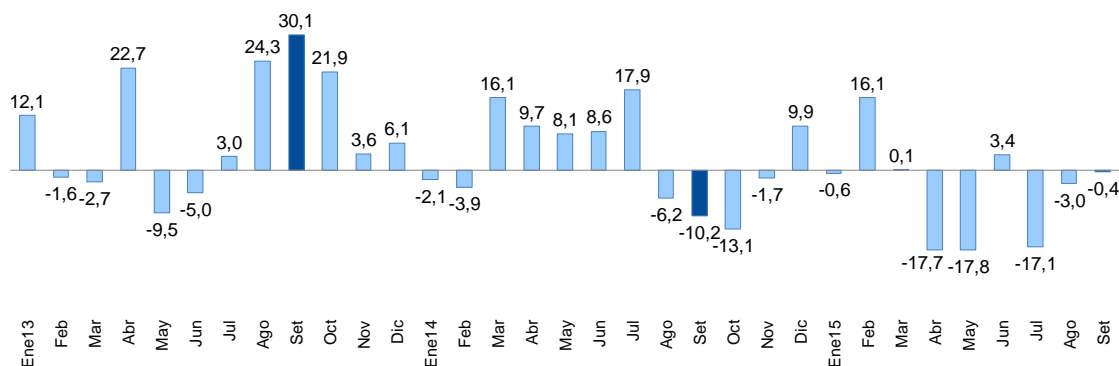
1/ Licores, cigarrillos, vehículos, casinos de juego, juegos de azar y apuestas, loterías, bingos, rifas y eventos hípicas.

Fuente: Sunat.

9. Los **aranceles a las importaciones** sumaron S/. 168 millones en setiembre lo que implicó una reducción de 0,4 por ciento, mostrando una ligera recuperación con respecto a lo obtenido en meses previos. El resultado del mes fue favorecido por los mayores ingresos por sobretasas arancelarias de los productos sujetos a franja de precios, los cuales pasaron de S/. 12 millones en setiembre de 2014 a S/. 26 millones para el mismo mes del presente año.

Gráfico N° 7

### Impuesto a las importaciones (Variación porcentual real 12 meses)



10. Los **otros ingresos tributarios** registraron una caída de 13,0 por ciento en el mes de setiembre, producto de la menor recaudación de multas (33,5 por ciento) y traslado de deducciones (41,7 por ciento). En el caso de este último el resultado obedece en parte

# NOTAS DE ESTUDIOS DEL BCRP

No. 63 –16 de octubre de 2015

a un efecto base, puesto que en setiembre de 2014 los montos acreditados correspondieron a ingresos tanto del mes de agosto como de setiembre de dicho año. Por el contrario, se tuvieron mayores ingresos por regularización (25 por ciento).

Cuadro N° 5

## OTROS INGRESOS TRIBUTARIOS

(Millones de nuevos soles)

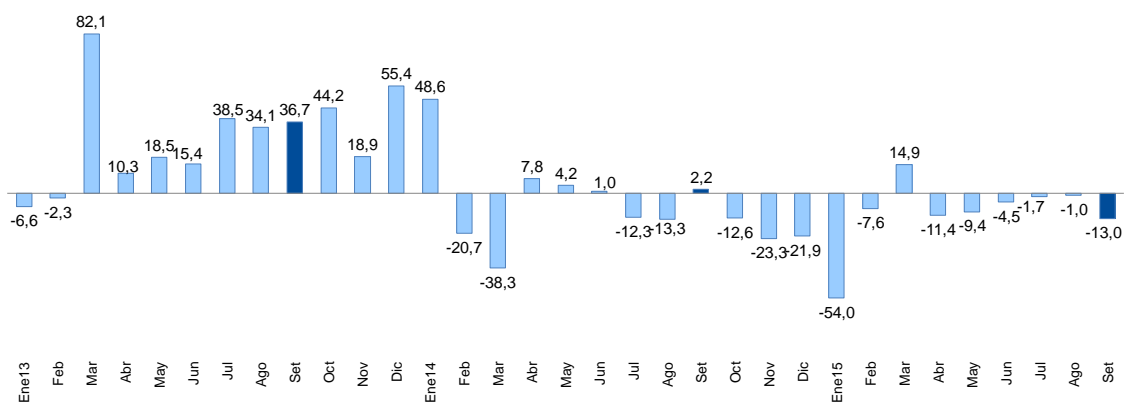
	SETIEMBRE			ENERO - SETIEMBRE		
	2014	2015	Var.%real	2014	2015	Var.%real
<b>TOTAL</b>	<b>867</b>	<b>783</b>	<b>-13,0</b>	<b>6 010</b>	<b>5 531</b>	<b>-11,1</b>
ITAN	357	370	-0,4	2 494	2 616	1,3
Traslado de deducciones	213	129	-41,7	1 140	768	-35,1
Amnistía y regularización	71	92	25,0	593	617	0,5
Multas	81	56	-33,5	618	508	-20,5
Impuesto al Rodaje	32	30	-9,5	285	247	-16,0
Impuesto Especial a la Minería	46	35	-26,5	262	168	-37,8
Casinos y tragamonedas	23	24	-3,1	209	209	-3,4
RUS	13	15	9,4	116	133	11,6
ITF	12	14	11,8	112	120	3,0
Otros	18	19	1,0	180	145	-22,2

Fuente: Sunat

Gráfico N° 8

## Otros ingresos

(Variación porcentual real 12 meses)



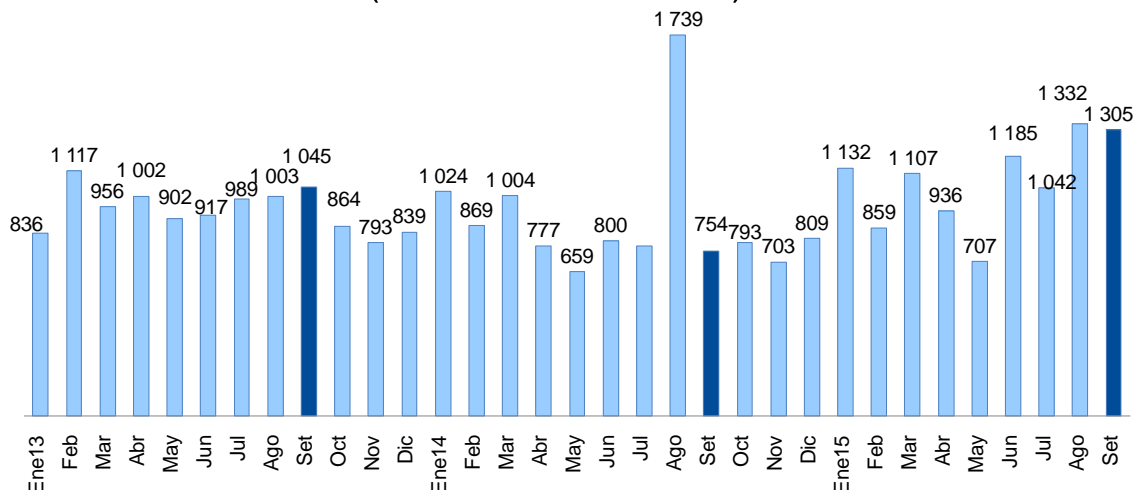
11. Las devoluciones de impuestos de setiembre sumaron S/.1 305 millones, mayores en 66,5 por ciento respecto a lo obtenido en el mismo periodo del año anterior.

Las devoluciones entre enero y setiembre sumaron S/. 9 605 millones, con lo que en comparación con lo obtenido en el mismo periodo se tiene un crecimiento de 10,5 por ciento.



Gráfico N° 9

### Devoluciones (Millones de nuevos soles)



12. **Los ingresos no tributarios del gobierno nacional** de setiembre fueron inferiores en 7,4 por ciento. Este resultado es consecuencia de los menores ingresos por canon (54,9 por ciento) y regalías (60,7 por ciento), ambas provenientes del sector petrolero y gasífero, así como del Gravamen Especial a la Minería (24,9 por ciento), correspondientes a las obligaciones del segundo trimestre.

Cuadro N° 6

### INGRESOS NO TRIBUTARIOS DEL GOBIERNO NACIONAL

(Millones de nuevos soles)

	SETIEMBRE			ENERO - SETIEMBRE		
	2014	2015	Var.%real	2014	2015	Var.%real
<b>INGRESOS NO TRIBUTARIOS</b>	<b>2 162</b>	<b>2 081</b>	<b>-7,4</b>	<b>20 289</b>	<b>19 738</b>	<b>-5,9</b>
Contribuciones Sociales	1 105	1 145	-0,3	9 237	9 995	4,7
Recursos Propios y Transferencias	420	443	1,5	4 305	4 178	-6,1
Canon Petrolero y Gasífero 1/	231	108	-54,9	2 243	1 276	-45,0
Regalías Petroleras y Gasíferas	160	65	-60,7	1 584	867	-47,1
Gravamen Especial a la Minería	81	63	-24,9	421	284	-34,6
Regalías Mineras	87	95	5,6	458	421	-11,2
Otros	79	161	95,9	2 041	2 718	28,9

1/ Porcentaje del valor de la producción por el derecho a explotar recursos naturales redistribuidos a las regiones.

Fuente: Sunat, Perupetro, EsSalud, ONP y MEF

13. **Los ingresos de los gobiernos regionales (S/. 1 886 millones)** registraron un incremento de 2,6 por ciento en términos reales, principalmente por las mayores transferencias de capital por Recursos Ordinarios (S/. 57 millones), destinadas a financiar proyectos de inversión pública.

# NOTAS DE ESTUDIOS DEL BCRP

No. 63 –16 de octubre de 2015

Al mes de setiembre, los gobiernos regionales acumularon ingresos por S/. 17 539 millones, lo que constituye una disminución real de 6,3 por ciento para el periodo.

Cuadro N° 7  
INGRESOS DE LOS GOBIERNOS REGIONALES  
(Millones de nuevos soles)

	SETIEMBRE			ENERO - SETIEMBRE		
	2014	2015	Var. % real	2014	2015	Var. % real
<b>INGRESOS TOTALES (a+b)</b>	<b>1 768</b>	<b>1 886</b>	<b>2,6</b>	<b>18 116</b>	<b>17 539</b>	<b>-6,3</b>
<b>a. INGRESOS CORRIENTES</b>	<b>1 508</b>	<b>1 596</b>	<b>1,9</b>	<b>14 824</b>	<b>14 880</b>	<b>-2,9</b>
1. No tributarios	60	65	3,7	583	625	3,7
2. Transferencias	1 448	1 532	1,8	14 242	14 255	-3,2
- Recursos ordinarios	1 241	1 347	4,5	10 928	11 325	0,3
- Canon minero	0	0	n.a.	745	565	-26,6
- Canon gasífero	49	28	-44,8	445	336	-26,8
- Canon y sobrecanon petrolero	44	18	-61,1	392	203	-49,9
- Renta de aduanas	18	19	0,4	155	153	-4,0
- Otros	96	120	19,9	1 578	1 672	2,5
<b>b. INGRESOS DE CAPITAL</b>	<b>260</b>	<b>289</b>	<b>7,0</b>	<b>3 291</b>	<b>2 659</b>	<b>-21,9</b>
<i>Del cual:</i>						
- Recursos ordinarios	218	275	21,3	2 576	2 187	-17,9
- Bonos	39	1	-97,3	592	327	-46,6
- Participación Foniprel	0	13	n.a.	23	12	-48,7
- Fideicomiso regional	2	0	n.a.	62	0	n.a.
- Participaciones FED <sup>1/</sup>	0	0	n.a.	14	70	373,1
- Fondo APP <sup>2/</sup>	0	0	n.a.	0	54	n.a.

1/ Fondo de Estímulo al Desempeño y Logro de Resultados Sociales (FED).

2/ Fondo de Apoyo a las Asociaciones Público Privadas Cofinanciadas.

Fuente: MEF

14. **Los ingresos de los gobiernos locales (S/. 1 150 millones) disminuyeron 22,2 por ciento**, por las menores transferencias de capital, principalmente por Recursos Ordinarios (S/. 321 millones), destinadas a la ejecución de proyectos de inversión pública. Asimismo contribuyeron a esta caída las menores transferencias por canon petrolero y gasífero por S/. 100 millones.

En el periodo enero-setiembre, los ingresos de los gobiernos locales disminuyeron en 8,7 por ciento, principalmente por las menores transferencias corrientes (15,2 por ciento).

# NOTAS DE ESTUDIOS DEL BCRP

No. 63 –16 de octubre de 2015

Cuadro N° 8  
INGRESOS DE LOS GOBIERNOS LOCALES  
(Millones de nuevos soles)

	SETIEMBRE			ENERO - SETIEMBRE		
	2014	2015	Var. % real	2014	2015	Var. % real
<b>INGRESOS TOTALES (a+b)</b>	<b>1 421</b>	<b>1 150</b>	<b>-22,2</b>	<b>19 746</b>	<b>18 626</b>	<b>-8,7</b>
<b>a. INGRESOS CORRIENTES</b>	<b>1 032</b>	<b>1 037</b>	<b>-3,4</b>	<b>13 137</b>	<b>12 169</b>	<b>-10,4</b>
1. Tributarios	146	156	3,1	1 836	1 982	4,5
2. No tributarios	198	214	3,9	2 101	2 113	-2,8
3. Transferencias	688	666	-6,8	9 200	8 074	-15,2
- Canon	243	149	-40,9	4 439	3 279	-28,7
<i>Del cual: Canon Minero</i>	0	0	<i>n.a.</i>	2 234	1 695	-26,6
<i>Canon Petrolero</i>	75	38	-50,7	694	402	-43,9
<i>Canon Gasífero</i>	147	84	-45,0	1 335	1 009	-26,9
- Foncomun	351	413	13,2	3 660	3 699	-2,2
- Otros	94	104	6,3	1 102	1 096	-3,8
<b>b. INGRESOS DE CAPITAL</b>	<b>389</b>	<b>113</b>	<b>-72,1</b>	<b>6 609</b>	<b>6 457</b>	<b>-5,3</b>
1. Transferencias						
<i>Del cual:</i>						
- Recursos Ordinarios	333	12	-96,6	3 182	4 207	29,0
- Apoyo extraordinario a municipios <sup>1/</sup>	0	0	<i>n.a.</i>	1 012	0	<i>n.a.</i>
- Participación Foniprel	0	12	<i>n.a.</i>	640	479	-27,6
- Focam	22	10	-53,8	220	136	-40,5
- Del Gobierno Nacional a municipios	5	8	46,3	346	224	-37,3
- FONIE <sup>2/</sup>	15	53	248,4	377	153	-60,7
- Endeudamiento Bonos	1	2	205,2	49	690	1 271,1
- Fondo APP <sup>3/</sup>	0	0	<i>n.a.</i>	0	96	<i>n.a.</i>
- Plan de incentivos	0	0	<i>n.a.</i>	420	296	-31,8
- Prevención y mitigación de riesgos y desastres	0	0	<i>n.a.</i>	209	33	-84,9
- Renta de Aduanas	13	15	11,0	122	126	-0,8

1/ Continuidad en la ejecución de proyectos de inversión.

2/ Fondo para la Inclusión Económica para las Zonas Rurales (FONIE).

3/ Fondo de Apoyo a las Asociaciones Público Privadas Cofinanciadas (Fondo APP).

Fuente: MEF

## III. GASTOS

15. Los gastos no financieros del gobierno general aumentaron 5,2 por ciento, por el incremento del gobierno nacional (13,7 por ciento) y los gobiernos regionales (4,8 por ciento); crecimiento que se reflejó principalmente en el componente corriente. Ello fue atenuado por la disminución del gasto de los gobiernos locales.

En el acumulado a setiembre, el gasto no financiero del gobierno general disminuyó 0,7 por ciento respecto a similar periodo de 2014.



Gráfico N° 10

## Gasto no financiero del gobierno general (Acumulado últimos 12 meses- Porcentaje del PBI)

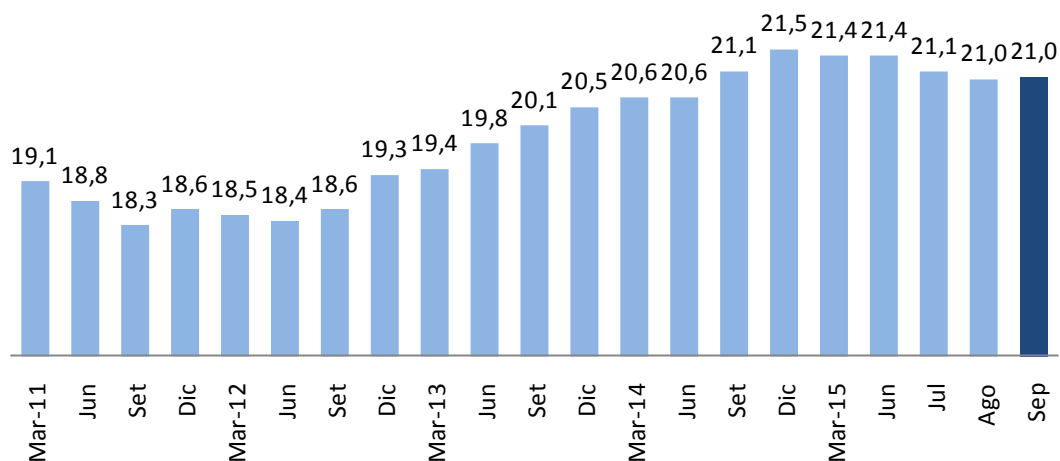
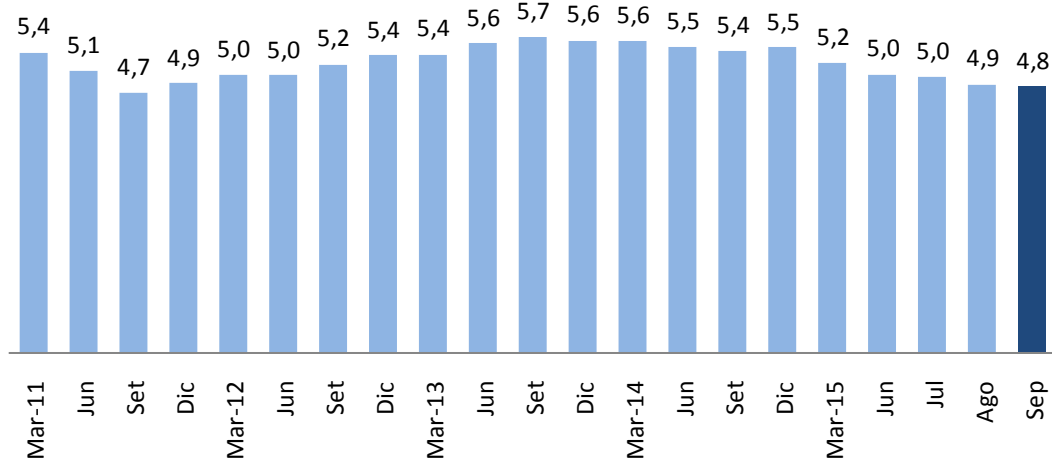


Gráfico N° 11

## Formación bruta de capital del gobierno general (Acumulado últimos 12 meses- Porcentaje del PBI)



# NOTAS DE ESTUDIOS DEL BCRP

No. 63 –16 de octubre de 2015

Cuadro N° 9  
GASTO NO FINANCIERO DEL GOBIERNO GENERAL  
(Millones de nuevos soles)

	SETIEMBRE				ENERO - SETIEMBRE			
	2014	2015	Var. % real	Contrib. %	2014	2015	Var. % real	Contrib. %
<b>I. GASTOS CORRIENTES</b>	<b>6 751</b>	<b>7 575</b>	<b>8,0</b>	<b>5,6</b>	<b>60 460</b>	<b>64 560</b>	<b>3,3</b>	<b>2,4</b>
<i>Gobierno Nacional</i>	4 545	5 189	9,9	4,7	40 819	44 858	6,3	3,2
<i>Gobiernos Regionales</i>	1 410	1 546	5,6	0,8	12 071	12 559	0,6	0,1
<i>Gobiernos Locales</i>	796	840	1,5	0,1	7 569	7 143	-8,8	-0,8
<b>Remuneraciones</b>	<b>2 545</b>	<b>2 765</b>	<b>4,6</b>	<b>1,2</b>	<b>24 251</b>	<b>25 516</b>	<b>1,8</b>	<b>0,5</b>
<i>Gobierno Nacional</i>	1 553	1 671	3,6	0,6	14 891	15 917	3,4	0,6
<i>Gobiernos Regionales</i>	847	943	7,2	0,6	7 834	8 084	-0,2	0,0
<i>Gobiernos Locales</i>	145	151	0,2	0,0	1 526	1 514	-4,1	-0,1
<b>Bienes y servicios</b>	<b>2 791</b>	<b>3 161</b>	<b>9,0</b>	<b>2,6</b>	<b>22 609</b>	<b>25 115</b>	<b>7,4</b>	<b>2,1</b>
<i>Gobierno Nacional</i>	1 884	2 155	10,1	2,0	14 982	17 530	13,2	2,4
<i>Gobiernos Regionales</i>	337	420	19,8	0,7	2 408	2 789	11,9	0,4
<i>Gobiernos Locales</i>	569	586	-1,0	-0,1	5 219	4 795	-11,2	-0,7
<b>Transferencias 1/</b>	<b>1 415</b>	<b>1 649</b>	<b>12,2</b>	<b>1,8</b>	<b>13 600</b>	<b>13 929</b>	<b>-0,9</b>	<b>-0,2</b>
<i>Gobierno Nacional</i>	1 108	1 363	18,4	2,1	10 946	11 411	0,8	0,1
<i>Gobiernos Regionales</i>	225	183	-21,8	-0,5	1 830	1 685	-10,8	-0,2
<i>Gobiernos Locales</i>	82	103	20,7	0,2	824	833	-2,2	0,0
<b>II. GASTO DE CAPITAL</b>	<b>2 881</b>	<b>2 954</b>	<b>-1,3</b>	<b>-0,4</b>	<b>21 010</b>	<b>19 102</b>	<b>-12,1</b>	<b>-3,1</b>
<i>Gobierno Nacional</i>	1 218	1 622	28,1	3,6	7 891	9 808	20,3	2,0
<i>Gobiernos Regionales</i>	442	469	2,2	0,1	4 409	3 289	-28,0	-1,5
<i>Gobiernos Locales</i>	1 221	863	-32,0	-4,1	8 710	6 004	-33,4	-3,6
<b>Formación bruta de capital</b>	<b>2 472</b>	<b>2 312</b>	<b>-10,0</b>	<b>-2,6</b>	<b>18 971</b>	<b>16 076</b>	<b>-18,1</b>	<b>-4,2</b>
<i>Gobierno Nacional</i>	820	990	16,2	1,4	6 035	6 913	10,8	0,8
<i>Gobiernos Regionales</i>	441	468	2,1	0,1	4 360	3 262	-27,7	-1,5
<i>Gobiernos Locales</i>	1 211	854	-32,1	-4,0	8 576	5 900	-33,6	-3,5
<b>Otros gastos de capital</b>	<b>409</b>	<b>642</b>	<b>51,0</b>	<b>2,2</b>	<b>2 039</b>	<b>3 027</b>	<b>44,0</b>	<b>1,1</b>
<b>III. GASTO NO FINANCIERO TOTAL (I + II) 2/</b>	<b>9 632</b>	<b>10 529</b>	<b>5,2</b>	<b>5,2</b>	<b>81 470</b>	<b>83 663</b>	<b>-0,7</b>	<b>-0,7</b>
<i>Gobierno Nacional</i>	5 763	6 811	13,7	8,2	48 711	54 666	8,6	5,1
<i>Gobiernos Regionales</i>	1 851	2 015	4,8	0,9	16 481	15 849	-7,0	-1,4
<i>Gobiernos Locales</i>	2 018	1 703	-18,8	-3,9	16 279	13 147	-22,0	-4,4

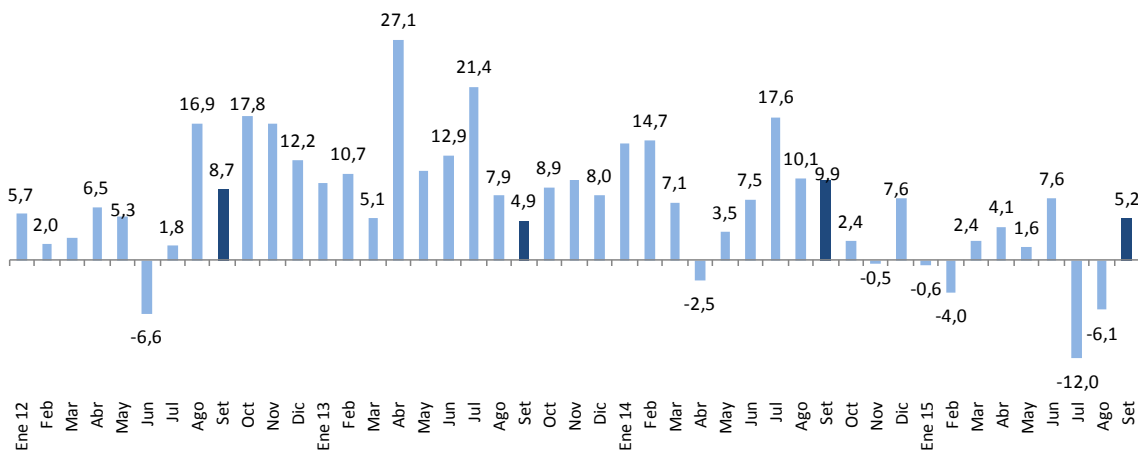
1/ Incluye el pago de pensiones y transferencia corrientes al sector privado

2/ Neto de comisiones y de transferencias intergubernamentales.

Fuente: MEF

Gráfico N° 12

**Gasto no financiero del gobierno general**  
 (Variación porcentual real 12 meses)

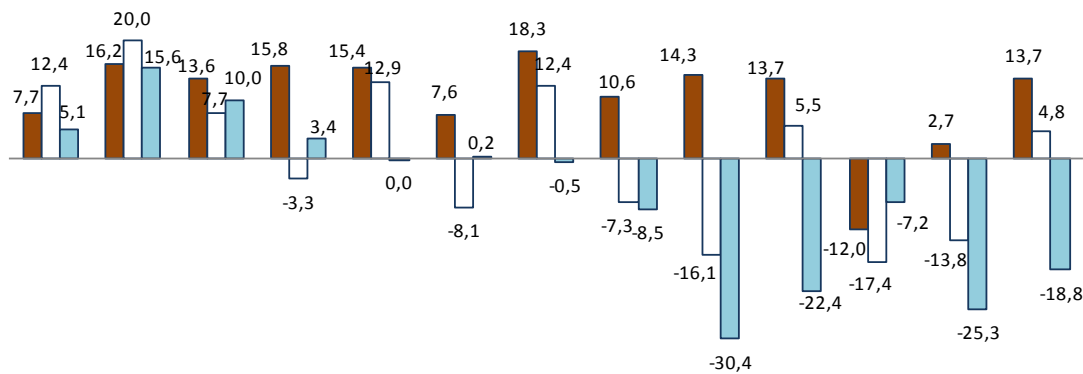


Millones de nuevos soles	Ene 14	Feb	Mar	Abr	May	Jun	Jul	Ago	Sep	Oct	Nov	Dic	Ene 15	Feb	Mar	Abr	May	Jun	Jul	Ago	Sep
Gastos corrientes	5 534	6 222	5 994	6 470	6 470	6 728	8 948	7 343	6 751	7 332	7 232	14 438	5 407	6 519	7 029	7 289	7 187	7 610	8 396	7 549	7 575
Gastos de capital	897	1 761	2 361	2 414	2 370	2 317	3 549	2 460	2 881	3 233	2 946	7 195	1 184	1 357	1 788	2 243	2 099	2 466	2 988	2 023	2 954
<b>Total</b>	<b>6 431</b>	<b>7 983</b>	<b>8 355</b>	<b>8 885</b>	<b>8 840</b>	<b>9 045</b>	<b>12 497</b>	<b>9 803</b>	<b>9 632</b>	<b>10 565</b>	<b>10 177</b>	<b>21 633</b>	<b>6 591</b>	<b>7 877</b>	<b>8 816</b>	<b>9 532</b>	<b>9 285</b>	<b>10 076</b>	<b>11 384</b>	<b>9 572</b>	<b>10 529</b>

Variación porcentual real	Ene 14	Feb	Mar	Abr	May	Jun	Jul	Ago	Sep	Oct	Nov	Dic	Ene 15	Feb	Mar	Abr	May	Jun	Jul	Ago	Sep
Gastos corrientes	14,6	13,0	8,5	4,0	1,0	13,3	23,6	17,6	10,8	7,2	9,6	7,5	-5,2	2,0	13,8	9,4	7,5	9,2	-9,4	-1,2	8,0
Gastos de capital	13,1	21,2	3,7	-16,4	10,7	-6,4	4,8	-7,6	8,0	-7,2	-18,9	8,0	28,1	-25,0	-26,5	-9,8	-14,3	2,8	-18,7	-21,0	-1,3
<b>Total</b>	<b>14,3</b>	<b>14,7</b>	<b>7,1</b>	<b>-2,5</b>	<b>3,5</b>	<b>7,5</b>	<b>17,6</b>	<b>10,1</b>	<b>9,9</b>	<b>2,4</b>	<b>-0,5</b>	<b>7,6</b>	<b>-0,6</b>	<b>-4,0</b>	<b>2,4</b>	<b>4,1</b>	<b>1,6</b>	<b>7,6</b>	<b>-12,0</b>	<b>-6,1</b>	<b>5,2</b>

Gráfico N° 13

**Gasto no financiero del gobierno general por nivel de gobierno**  
 (Variación porcentual real)



IT 13 IIT 13 IIIT 13 IVT 13 IT 14 IIT 14 IIIT 14 IVT 14 IT 15 IIT 15 Jul 15 Ago 15 Set 15

■ Gobierno Nacional □ Gobiernos Regionales ■ Gobiernos Locales

## III.1 GASTO DEL GOBIERNO NACIONAL

16. **El gasto no financiero del gobierno nacional -neto de transferencias a gobiernos subnacionales- (S/. 6 811 millones) aumentó 13,7 por ciento en setiembre**, tanto por el mayor gasto corriente (9,9 por ciento) cuanto por el de capital (28,1 por ciento).
17. **Las remuneraciones (S/. 1 671 millones) registraron un crecimiento de 3,6 por ciento**, por los incrementos otorgados en 2014 a los servidores del Ministerio de Educación, Ministerio de Salud, Fuerzas Armadas y Policía Nacional.
18. **El gasto en bienes y servicios (S/. 2 155 millones) aumentó 10,1 por ciento respecto al de setiembre del año anterior**, explicado por las mayores adquisiciones de:
- Ministerio de Defensa (S/. 74 millones), para la prevención de desastres.
  - Ministerio de Transportes y Comunicaciones (S/. 59 millones), para el mantenimiento y reparación de carreteras, principalmente en la Carretera Cañete – Lunahuaná - Desvío Yauyos-Ronchas-Chupaca-Huancayo-Desvío Pampas (S/. 30 millones); Empalme PE-1S (Chincha)-Armas-Plazapata y Puente Los Maestros-Los Molinos-Huaytara (S/. 24 millones); así como para la conservación vial de la red concesionada de IIRSA Sur Tramo 4 (con S/. 12 millones).
  - Ministerio de Salud (S/. 29 millones), para la compra de suministros médicos (vacunas, medicamentos), así como la mayor atención de consultas externas y hospitalización.
  - Ministerio de Agricultura (S/. 27 millones), para el manejo forestal y sostenibilidad de la producción agropecuaria.
  - Registro Nacional de Identificación y Estado Civil (S/. 25 millones), para la gestión administrativa y en el otorgamiento del Documento Nacional de Identidad (DNI).
19. **El gasto en transferencias corrientes (S/. 1 363 millones) aumentó 18,4 por ciento**, principalmente por mayores transferencias para la atención del Fenómeno El Niño (S/. 238 millones), destinadas al mantenimiento de locales escolares ante la ocurrencia de dicho fenómeno; al Programa Nacional de Alimentación Escolar (S/. 77 millones); al acceso y permanencia de la población con alto rendimiento académico a una educación superior de calidad (S/. 62 millones); y a Cuna Más (S/. 14 millones).
20. **El gasto en formación bruta de capital del gobierno nacional aumentó 16,2 por ciento en términos reales**. Los Ministerios de Transportes y Comunicaciones (S/. 477 millones) y de Educación (S/. 143 millones) son los que han registrado los mayores crecimientos de inversión en el mes.

Los proyectos más importantes desarrollados por entidades del gobierno nacional en setiembre fueron:

- Construcción de la Línea 2 y ramal Avenida Faucett-Gambetta de la Red Básica del Metro de Lima y Callao (S/. 71 millones).
- Mejoramiento de la Avenida Néstor Gambetta - Callao (S/. 58 millones).
- Mejoramiento de las oportunidades de aprendizaje con Tecnologías de la Información y la Comunicación en mil instituciones educativas del nivel secundaria con jornada escolar completa del ámbito nacional (S/.55 millones).

# NOTAS DE ESTUDIOS DEL BCRP

No. 63 –16 de octubre de 2015

- Rehabilitación y mejoramiento de la carretera Desvío Negromayo-Occoruro-Pallpata - Desvío Yauri (S/. 52 millones).
- Construcción de la segunda calzada de la carretera Piura - Paita (S/. 50 millones).
- Instituciones educativas con condiciones para el cumplimiento de horas lectivas normadas (S/. 31 millones).
- Rehabilitación y mejoramiento de la carretera Chongoyape-Cochabamba-Cajamarca (S/. 29 millones).
- Acondicionamiento turístico del Lago Yarinacocha - Ucayali (S/. 25 millones).
- Rehabilitación y mejoramiento de la carretera Huaura - Sayán - Churín (S/. 22 millones).
- Concesiones viales (S/. 21 millones).
- Rehabilitación y mejoramiento de la carretera Quinua-San Francisco (S/. 19 millones).
- Rehabilitación y mejoramiento de la carretera Lima-Canta-La Viuda-Unish (S/. 17 millones).
- Mejoramiento de los servicios culturales del patrimonio histórico y cultural en la dirección desconcentrada de Cultura Cusco (S/. 16 millones).
- Rehabilitación y mejoramiento de la Carretera Huancavelica-Lircay (S/. 14 millones).
- Mejoramiento de la atención de las personas con discapacidad de alta complejidad en el Instituto Nacional de Rehabilitación (S/. 13 millones).
- Rehabilitación y mejoramiento de la carretera Ayacucho - Abancay (S/. 13 millones).

Cuadro N° 10  
INVERSIÓN DEL GOBIERNO NACIONAL  
(Millones de nuevos soles)

	SETIEMBRE				ENERO-SETIEMBRE			
	2014	2015	Variación		2014	2015	Variación	
			Nominal	% real			Nominal	% real
Ministerio de Transportes y Comunicaciones	441	477	36	4,2	3 412	3 762	350	6,7
Ministerio de Educación	68	143	76	103,4	301	728	427	134,2
Ministerio de Agricultura	58	60	2	0,2	473	518	45	6,0
Universidades	49	41	-8	-18,8	364	291	-73	-22,6
Ministerio de Salud	25	21	-3	-17,2	240	191	-49	-22,9
Ministerio de Vivienda y Construcción	34	12	-22	-66,4	185	146	-39	-23,8
Ministerio de Energía y Minas	20	10	-9	-49,2	164	99	-64	-41,2
Instituto Nacional Penitenciario	6	5	-1	-22,1	41	66	25	55,8
Presidencia del Consejo de Ministros	35	24	-11	-34,6	91	52	-39	-45,2
Resto	86	196	110	119,9	765	1 061	295	34,1
<b>TOTAL</b>	<b>820</b>	<b>990</b>	<b>170</b>	<b>16,2</b>	<b>6 035</b>	<b>6 913</b>	<b>878</b>	<b>10,8</b>

Fuente: MEF.

21. El componente **Otros Gastos de Capital (S/. 632 millones)** aumentó **S/. 234 millones** respecto a setiembre del año anterior, por las mayores transferencias de capital a Organismos Internacionales para el Gran Mercado de Belén –Iquitos- (S/. 83 millones); para la instalación de infraestructura del Centro de Convenciones de Lima (S/. 46 millones); para el pago de suscripción de acciones del MEF (S/. 44 millones); Apoyo al Hábitat Rural (S/. 24 millones); y a la Agencia de Promoción de la Inversión Privada –Proinversión (S/. 23 millones).

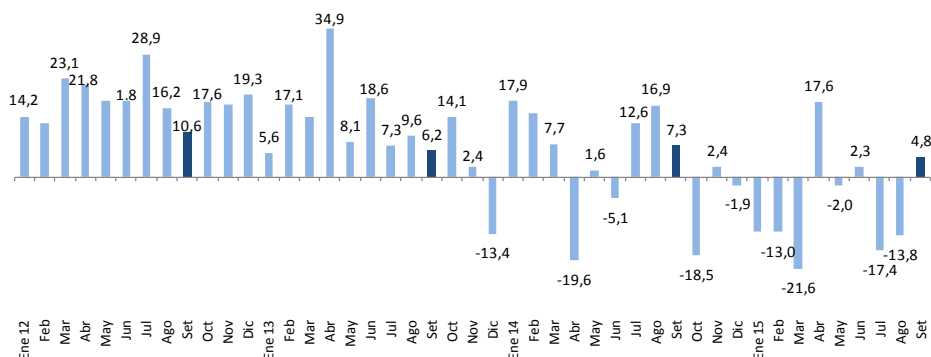


### III.2 GASTO DE LOS GOBIERNOS REGIONALES

22. Los gastos no financieros de los gobiernos regionales (S/. 2 015 millones) aumentaron 4,8 por ciento, como consecuencia de los mayores gastos corrientes (5,6 por ciento) y de capital (2,2 por ciento).

Gráfico N° 14

Gasto no financiero de los gobiernos regionales  
(Variación porcentual real 12 meses)



Variaciones porcentuales reales

	ene-14	feb	mar	abr	may	jun	jul	ago	sep	oct	nov	dic	ene-15	feb	mar	abr	may	jun	jul	ago	sep
Corriente	9,7	4,5	6,0	-0,5	2,9	0,6	19,9	30,9	15,5	3,5	17,8	7,6	-4,0	-2,5	-1,6	13,7	6,7	13,1	-10,5	-8,9	5,6
Capital	86,0	49,7	10,8	-51,9	-1,9	-16,6	-3,1	-9,6	-12,4	-53,3	-24,5	-19,5	-56,3	-37,4	-58,7	31,5	-24,9	-24,1	-35,8	-27,2	2,2

23. El gasto en formación bruta de capital de los gobiernos regionales aumentó 2,1 por ciento en términos reales. Los gobiernos regionales que registraron mayores gastos fueron los de Arequipa (S/. 40 millones), San Martín (S/. 38 millones), Huánuco (S/. 15 millones), Cusco (S/. 11 millones) y Ayacucho (S/. 10 millones) cada uno).



**Cuadro N° 11**  
**INVERSIÓN DE LOS GOBIERNOS REGIONALES**  
(Millones de nuevos soles)

	SETIEMBRE				ENERO-SETIEMBRE			
	2014	2015	Variación		2014	2015	Variación	
			Nominal	% real			Nominal	% real
Ayacucho	12	22	10	78,8	217	319	102	42,1
La Libertad	11	10	-1	-13,6	172	302	130	70,1
San Martín	32	70	38	109,6	297	281	-16	-8,5
Cusco	42	53	11	21,2	460	246	-214	-48,2
Lambayeque	10	12	2	16,1	188	223	35	14,9
Arequipa	13	53	40	283,7	370	207	-163	-45,8
Huánuco	20	35	15	67,4	159	146	-13	-10,9
Apurímac	12	20	8	58,2	179	138	-41	-25,3
Junín	19	14	-5	-29,4	249	121	-128	-53,1
Huancavelica	15	11	-4	-30,2	159	120	-39	-27,1
Loreto	18	26	8	39,0	187	114	-74	-41,4
Lima	12	7	-5	-42,6	161	109	-52	-34,3
Piura	20	23	3	8,8	160	102	-58	-38,4
Ucayali	10	6	-4	-43,5	107	102	-6	-8,6
Callao	54	2	-52	-96,6	208	100	-108	-53,4
Amazonas	20	22	3	9,1	136	97	-39	-30,9
Pasco	16	9	-8	-48,9	101	87	-14	-16,7
Cajamarca	11	19	7	60,0	94	86	-8	-11,8
Puno	18	12	-7	-38,1	171	83	-87	-52,7
Moquegua	24	10	-14	-61,3	170	66	-104	-62,7
Madre de Dios	10	11	1	1,3	61	53	-8	-16,5
Ica	14	8	-6	-42,1	98	44	-54	-56,5
Tacna	10	8	-2	-26,4	77	42	-35	-46,7
Tumbes	11	3	-8	-76,4	99	26	-73	-74,2
Ancash	5	3	-1	-30,4	52	26	-26	-52,0
Lima Metropolitana	2	1	-1	-64,1	26	20	-6	-24,8
<b>TOTAL</b>	<b>441</b>	<b>468</b>	<b>27</b>	<b>2,1</b>	<b>4 360</b>	<b>3 262</b>	<b>-1 098</b>	<b>-27,7</b>

Fuente: MEF.

24. Los proyectos más importantes desarrollados en este nivel de gobierno en setiembre fueron:

- Majes Siguan - II Etapa (S/. 40 millones).
- Mejoramiento de la capacidad de los servicios de salud del Hospital Regional Hermilio Valdizán de Huánuco-Nivel III-1 (S/. 17 millones).
- Construcción y equipamiento del Hospital Santa Gema - Yurimaguas (S/. 14 millones).
- Mejoramiento de vías SM-107: Tingo de Ponaza-Shamboycu; SMm-108: Noveno. Lima-Barranca; SM-118; SM-119: Bellavista-Alto Cuñumbuza; SM-120: Puente Santa Martha-Huicungo y SM-103: Piscoyaco-El Dorado, provincia de Huallaga, Mariscal Cáceres, Picota y Bellavista - San Martín (S/. 13 millones).

- Instalación del servicio de evacuación de aguas pluviales de la micro cuenca de la zona industrial antigua de Piura, Avenida Vice (S/. 11 millones).

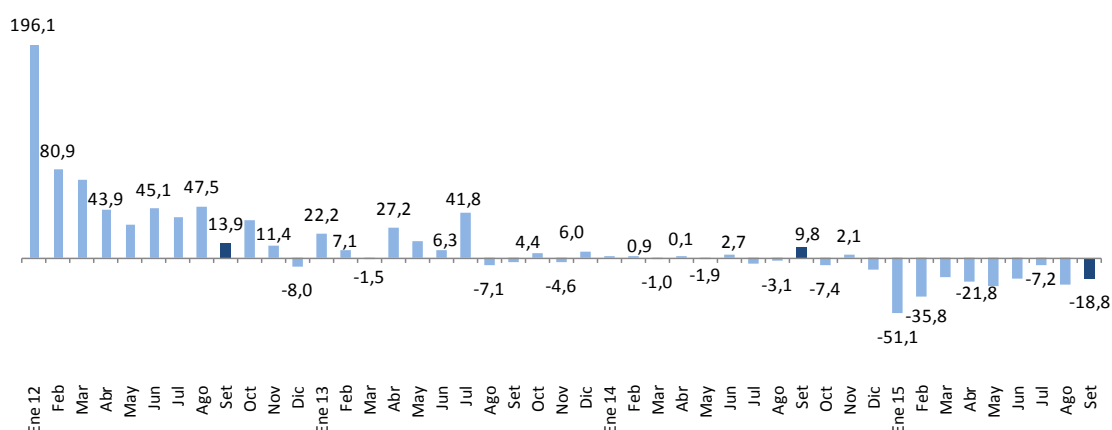
### III.3 GASTO DE LOS GOBIERNOS LOCALES

25. Los gastos no financieros de los gobiernos locales (S/. 1 703 millones) registraron una disminución de 18,8 por ciento, principalmente por la caída del gasto de capital (32,0 por ciento).

Gráfico N° 15

#### Gasto no financiero de los gobiernos locales

(Variación porcentual real 12 meses)



#### Variaciones porcentuales reales

	ene-14	feb	mar	abr	may	jun	jul	ago	sep	oct	nov	dic	ene-15	feb	mar	abr	may	jun	jul	ago	sep
Corriente	4,7	9,5	0,4	-2,5	1,0	8,2	3,1	0,8	-4,2	-8,3	-4,4	2,4	-42,1	-18,6	4,3	-5,6	-11,7	-5,5	-6,9	-6,1	1,5
Capital	-8,9	-8,3	-2,2	2,3	-4,3	-1,5	-10,6	-6,3	21,3	-6,8	6,3	-15,7	-76,0	-57,6	-37,6	-35,4	-38,7	-30,4	-7,4	-42,0	-32,0

26. La inversión de los municipios ascendió a S/. 854 millones, menor en 32,1 por ciento en términos reales respecto a setiembre de 2014. Los gobiernos locales de los departamentos de Ancash, Cusco, Cajamarca, Ayacucho, Lambayeque, La Libertad y Piura son los que registraron mayores disminuciones en la ejecución de proyectos de inversión.

# NOTAS DE ESTUDIOS DEL BCRP

No. 63 –16 de octubre de 2015

Cuadro N° 12  
**INVERSIÓN DE LOS GOBIERNOS LOCALES**  
(Millones de nuevos soles)

	SETIEMBRE				ENERO-SETIEMBRE			
	2014	2015	Variación		2014	2015	Variación	
			Nominal	% real			Nominal	% real
Cusco	203	137	-67	-35,3	1 397	836	-561	-42,1
Lima	96	96	0	-4,0	1 023	697	-325	-34,1
Ancash	100	32	-68	-69,3	615	234	-381	-63,2
La Libertad	60	38	-21	-38,1	535	315	-220	-43,1
Cajamarca	87	43	-44	-52,3	587	344	-243	-43,3
Piura	73	53	-20	-29,5	540	454	-87	-18,8
Arequipa	54	54	1	-2,5	441	321	-120	-29,5
Puno	57	43	-14	-27,3	408	273	-134	-35,1
Ayacucho	59	30	-29	-51,2	343	306	-37	-13,7
Huánuco	31	28	-3	-14,0	261	193	-68	-28,3
Junín	40	31	-9	-24,6	249	213	-36	-17,3
Tacna	31	40	9	24,8	227	148	-79	-36,8
Ica	37	20	-16	-46,3	250	159	-91	-38,6
Loreto	31	26	-5	-20,4	221	157	-64	-31,1
Huancavelica	38	26	-12	-34,8	240	192	-48	-22,7
Moquegua	25	25	0	-5,1	172	111	-61	-37,7
San Martín	30	27	-4	-15,3	190	197	7	0,5
Ucayali	24	13	-11	-46,6	155	107	-49	-33,5
Apurímac	32	21	-10	-35,1	184	141	-43	-26,0
Lambayeque	38	15	-23	-62,7	163	154	-9	-8,8
Pasco	18	9	-9	-51,7	107	83	-23	-24,4
Tumbes	14	11	-4	-28,3	104	76	-28	-29,0
Amazonas	24	25	2	2,6	89	133	43	43,5
Callao	6	6	0	-4,7	60	37	-23	-39,9
Madre de Dios	2	4	2	104,0	16	18	2	10,1
<b>TOTAL</b>	<b>1 211</b>	<b>854</b>	<b>-357</b>	<b>-32,1</b>	<b>8 576</b>	<b>5 900</b>	<b>-2 677</b>	<b>-33,6</b>

Fuente: MEF.

27. Los proyectos más importantes desarrollados en este nivel de gobierno en setiembre fueron:

- Mejoramiento de la carretera Ilabaya - Cambaya - Camilaca, Jorge Basadre - Tacna (S/. 24 millones).
- Instalación de los sistemas de agua potable y desagüe en ciudad Majes, módulos A, B, C, D, E, F y G y Villa Industrial - Arequipa (S/. 16 millones).
- Instalación y mejoramiento de los sistemas de agua potable, alcantarillado y almacenamiento II Etapa, en el distrito de Moquegua, provincia de Mariscal Nieto – (S/. 13 millones).



## NOTAS DE ESTUDIOS DEL BCRP

No. 63 –16 de octubre de 2015

---

- Mejoramiento de los servicios de la gerencia de administración tributaria de la Municipalidad Distrital de San Isidro - Lima – (S/. 11 millones).

**Departamento de Estadísticas Fiscales**  
**Subgerencia de Estadísticas Macroeconómicas**  
**Gerencia de Información y Análisis Económico**  
**16 de octubre de 2015**