

## Encuesta Mensual de Expectativas Macroeconómicas: Febrero 2015

1. En la segunda quincena de febrero, el Banco Central de Reserva llevó a cabo la Encuesta Mensual de Expectativas Macroeconómicas a una muestra representativa de empresas de los diversos sectores económicos del país, así como a instituciones financieras y analistas económicos.

### Expectativas macroeconómicas

2. La Encuesta de Expectativas Macroeconómicas de febrero indica que las expectativas de inflación para el año 2015 permanecen dentro del rango meta del Banco Central, manteniéndose en 2,5 por ciento para los analistas económicos y entidades financieras, y en 3,0 por ciento para las empresas no financieras.

### ENCUESTA DE EXPECTATIVAS MACROECONÓMICAS: INFLACIÓN (%)

	<u>Encuesta realizada al:</u>		
	31 de Dic.	30 de Ene.	02 de Mar.
<b>ANALISTAS ECONÓMICOS 1/</b>			
2015	2,7	2,5	2,5
2016	2,5	2,6	2,5
2017			2,5
<b>SISTEMA FINANCIERO 2/</b>			
2015	2,5	2,5	2,5
2016	2,5	2,5	2,5
2017			2,5
<b>EMPRESAS NO FINANCIERAS 3/</b>			
2015	3,0	3,0	3,0
2016	3,0	3,0	3,0
2017			3,0

<sup>1/</sup> 20 analistas en diciembre de 2014, 20 en enero y 21 en febrero de 2015.

<sup>2/</sup> 21 empresas financieras en diciembre de 2014, 22 en enero y 21 en febrero de 2015.

<sup>3/</sup> 346 empresas no financieras en diciembre de 2014, 323 en enero y 329 en febrero de 2015.

3. Las expectativas de crecimiento económico para 2015 se ubican en 3,9 para los analistas económicos y en 4,0 por ciento para las empresas.



## ENCUESTA DE EXPECTATIVAS MACROECONÓMICAS: CRECIMIENTO DEL PBI (%)

	Encuesta realizada al:		
	31 de Dic.	30 de Ene.	02 de Mar.
<b>ANALISTAS ECONÓMICOS 1/</b>			
2015	4,5	4,0	3,9
2016	5,2	5,0	4,9
2017			5,0
<b>SISTEMA FINANCIERO 2/</b>			
2015	4,5	4,0	4,0
2016	5,0	5,0	4,5
2017			5,0
<b>EMPRESAS NO FINANCIERAS 3/</b>			
2015	4,5	4,0	4,0
2016	5,0	4,5	4,2
2017			5,0

<sup>1/</sup> 20 analistas en diciembre de 2014, 20 en enero y 21 en febrero de 2015.

<sup>2/</sup> 21 empresas financieras en diciembre de 2014, 22 en enero y 21 en febrero de 2015.

<sup>3/</sup> 346 empresas no financieras en diciembre de 2014, 323 en enero y 329 en febrero de 2015.

4. El tipo de cambio esperado para el cierre de 2015 se encuentra en S/. 3,15 por dólar para las empresas no financieras y en S/. 3,20 por dólar para los analistas económicos y entidades financieras.

## ENCUESTA DE EXPECTATIVAS MACROECONÓMICAS: TIPO DE CAMBIO (S/. por US\$)\*

	Encuesta realizada al:		
	31 de Dic.	30 de Ene.	02 de Mar.
<b>ANALISTAS ECONÓMICOS 1/</b>			
2015	3,10	3,15	3,20
2016	3,15	3,20	3,22
2017			3,21
<b>SISTEMA FINANCIERO 2/</b>			
2015	3,10	3,13	3,20
2016	3,15	3,20	3,20
2017			3,20
<b>EMPRESAS NO FINANCIERAS 3/</b>			
2015	3,00	3,10	3,15
2016	3,10	3,20	3,20
2017			3,24

<sup>1/</sup> 20 analistas en diciembre de 2014, 20 en enero y 21 en febrero de 2015.

<sup>2/</sup> 21 empresas financieras en diciembre de 2014, 22 en enero y 21 en febrero de 2015.

<sup>3/</sup> 346 empresas no financieras en diciembre de 2014, 323 en enero y 329 en febrero de 2015.

\* Tipo de cambio al cierre del año

### Expectativas empresariales

5. De 19 indicadores de expectativas 13 se mantienen en el tramo optimista o positivo.

#### Resultados de la Encuesta de Expectativas Macroeconómicas

	Noviembre	Diciembre	Enero 2015		Febrero 2015	
<b>SITUACIÓN ACTUAL</b>						
SITUACIÓN ACTUAL DEL NEGOCIO	58,0	60,1	59,7	↓ >	58,9	↓ >
NIVEL DE VENTAS	54,3	50,0	50,9	↑ >	46,7	↓ <
ÓRDENES DE COMPRA RESPECTO AL MES ANTERIOR	51,4	49,6	49,6	= <	47,3	↓ <
NIVEL DE PRODUCCIÓN	53,5	46,5	48,9	↑ <	48,0	↓ <
NIVEL DE DEMANDA CON RESPECTO A LO ESPERADO	43,6	43,2	43,8	↑ <	42,3	↓ <
INVENTARIOS RESPECTO AL MES ANTERIOR	47,8	46,4	53,4	↑ >	50,9	↓ >
NIVEL DE EMPLEO	48,3	48,4	47,9	↓ <	47,4	↓ <
<b>EXPECTATIVA</b>						
EXPECTATIVA DE DEMANDA DE SUS PRODUCTOS A 3 MESES	58,2	55,4	59,6	↑ >	57,2	↓ >
EXPECTATIVA DE CONTRATACIÓN DE PERSONAL A 3 MESES	49,8	48,2	50,2	↑ >	49,1	↓ <
EXPECTATIVA DE LA SITUACIÓN DE SU EMPRESA A 3 MESES	58,3	57,5	60,3	↑ >	58,0	↓ >
EXPECTATIVA DEL SECTOR A 3 MESES	54,7	54,8	55,8	↑ >	54,1	↓ >
EXPECTATIVA DE LA ECONOMÍA A 3 MESES	55,3	53,1	54,2	↑ >	50,2	↓ >
EXPECTATIVA DEL SECTOR A 12 MESES	61,4	62,8	64,0	↑ >	62,3	↓ >
EXPECTATIVA DE LA ECONOMÍA A 12 MESES	62,9	63,1	65,2	↑ >	60,5	↓ >
<b>CONFIANZA</b>						
ÍNDICE DE CONFIANZA DEL CONSUMIDOR DESESTACIONALIZADO (APOYO)	52,9	53,5	n.d		52,8	↓ >
<b>FINANZAS</b>						
SITUACIÓN FINANCIERA DE LA EMPRESA	62,7	62,8	61,9	↓ >	63,9	↑ >
SITUACIÓN DE ACCESO AL CRÉDITO DE LA EMPRESA	63,8	64,0	64,4	↑ >	67,7	↑ >
<b>PRECIOS</b>						
EXPECTATIVA DEL PRECIO PROMEDIO DE INSUMOS A 3 MESES	53,6	53,6	50,6	↓ >	51,8	↑ >
EXPECTATIVA DEL PRECIO PROMEDIO DE VENTA A 3 MESES	55,3	54,8	54,6	↓ >	55,1	↑ >

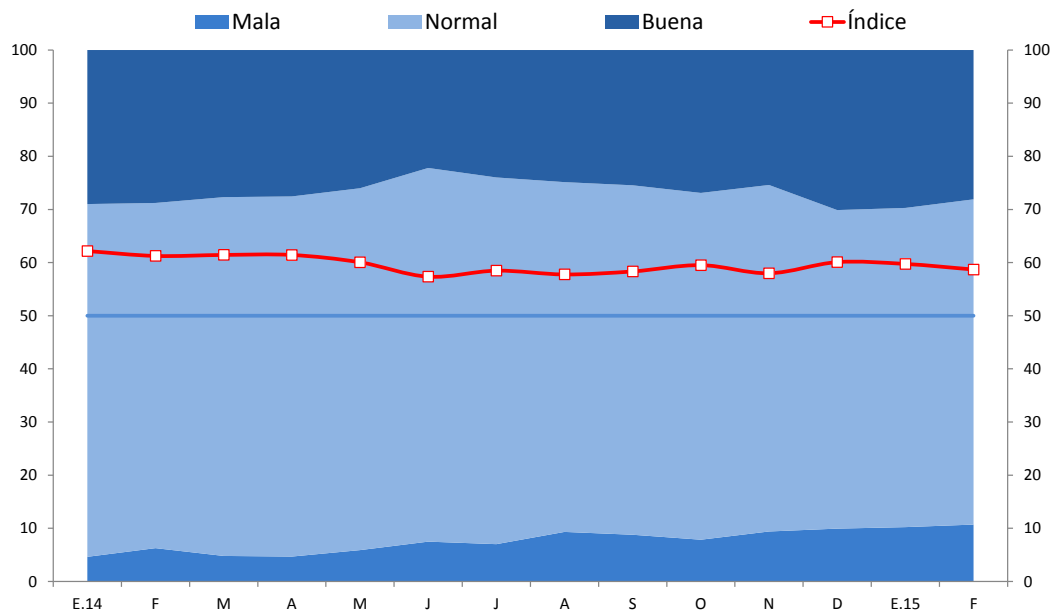
> : mayor a 50

< : menor a 50

## Condiciones actuales de la empresa

6. El índice de situación actual del negocio se ubicó en 59 puntos, manteniéndose en el tramo positivo.

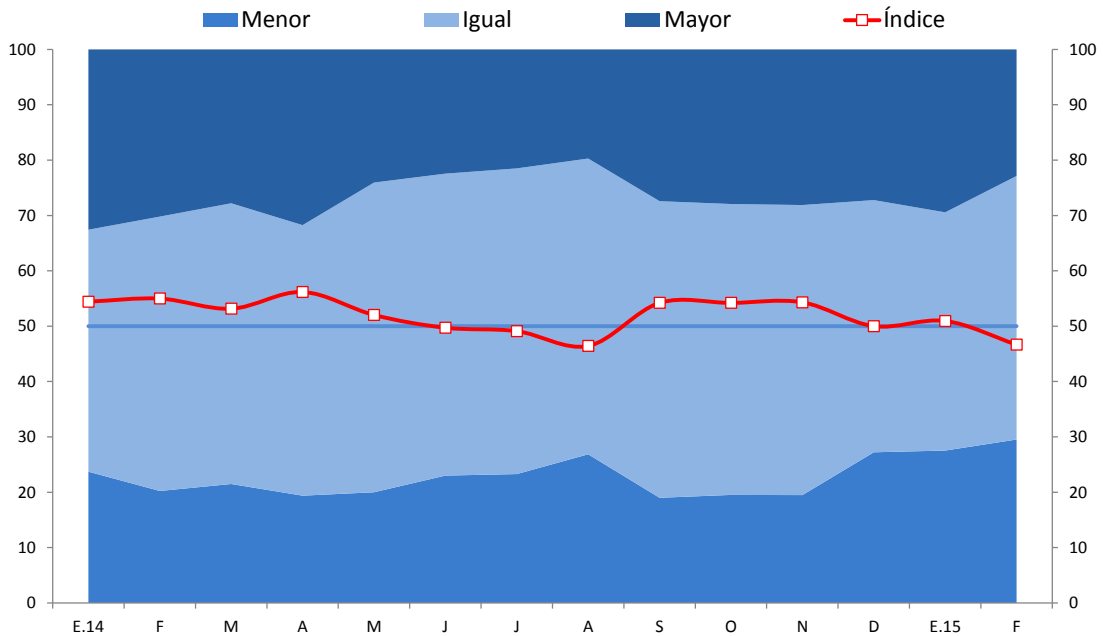
### SITUACIÓN ACTUAL DEL NEGOCIO ¿Cómo considera Ud. la situación actual de su negocio?



	E.14	F	M	A	M	J	J	A	S	O	N	D	E.15	F
Buena	29	29	28	28	26	22	24	25	25	27	25	30	30	28
Normal	66	65	68	68	68	70	69	66	66	65	65	60	60	61
Mala	5	6	5	5	6	7	7	9	9	8	9	10	10	11
Índice	62	61	61	61	60	57	58	58	58	60	58	60	60	59

7. El índice del nivel de ventas pasó de 51 a 47 puntos. Los sectores manufactura, minería y servicios señalaron un menor nivel de ventas respecto a enero.

## NIVEL DE VENTAS Respecto al mes anterior, ¿cómo considera el nivel de ventas?

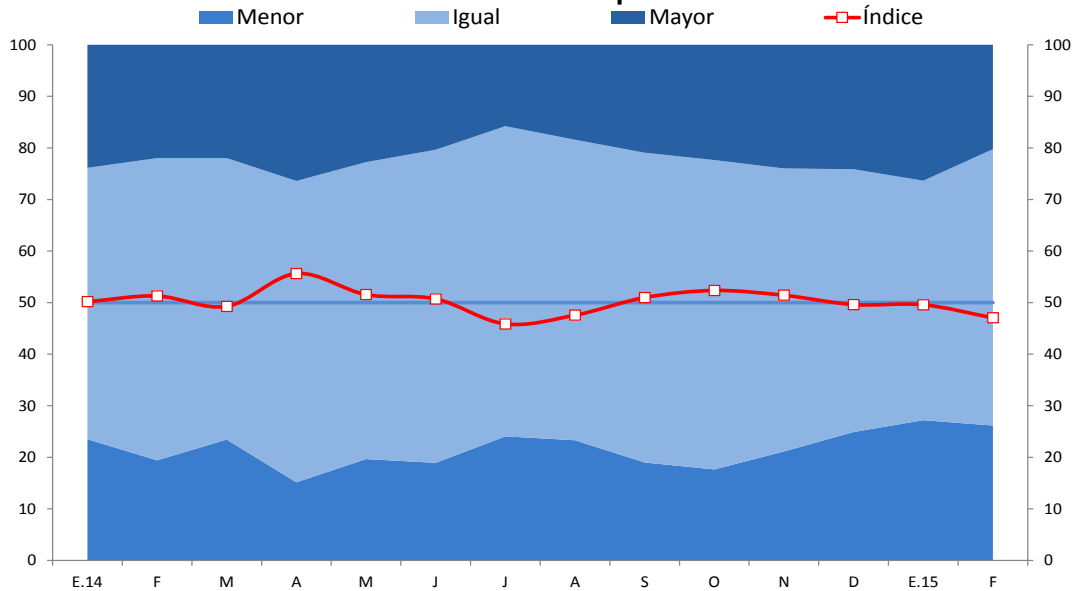


	E.14	F	M	A	M	J	J	A	S	O	N	D	E.15	F
Mayor	33	30	28	32	24	22	21	20	27	28	28	27	29	23
Igual	44	50	51	49	56	55	55	53	54	53	52	46	43	48
Menor	24	20	21	19	20	23	23	27	19	20	19	27	28	30
Índice	54	55	53	56	52	50	49	46	54	54	54	50	51	47

8. El índice de órdenes de compra está en 47 puntos, reflejo del menor número de respuestas positivas de los sectores comercio y servicios.

## ÓRDENES DE COMPRA RESPECTO AL MES ANTERIOR

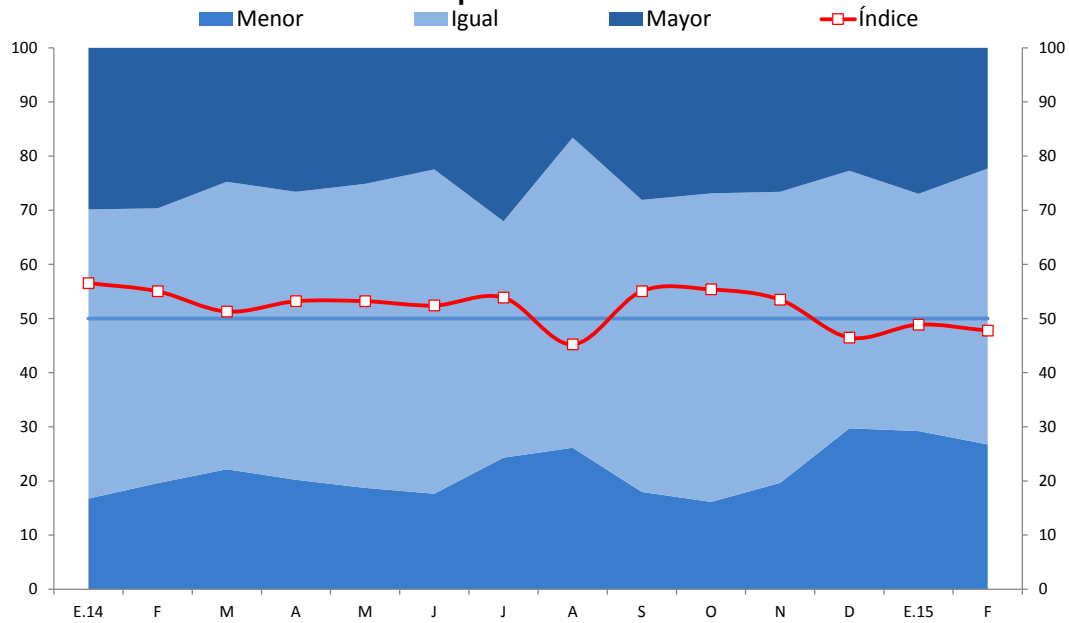
### Respecto al mes anterior, ¿cómo considera el número de órdenes de compra?



	E.14	F	M	A	M	J	J	A	S	O	N	D	E.15	F
Mayor	24	22	22	26	23	20	16	18	21	22	24	24	26	20
Igual	53	59	55	58	58	61	60	58	60	60	55	51	46	54
Menor	24	19	23	15	20	19	24	23	19	18	21	25	27	26
Índice	50	51	49	56	52	51	46	48	51	52	51	50	50	47

9. El índice del nivel de producción se ubicó en 48 puntos.

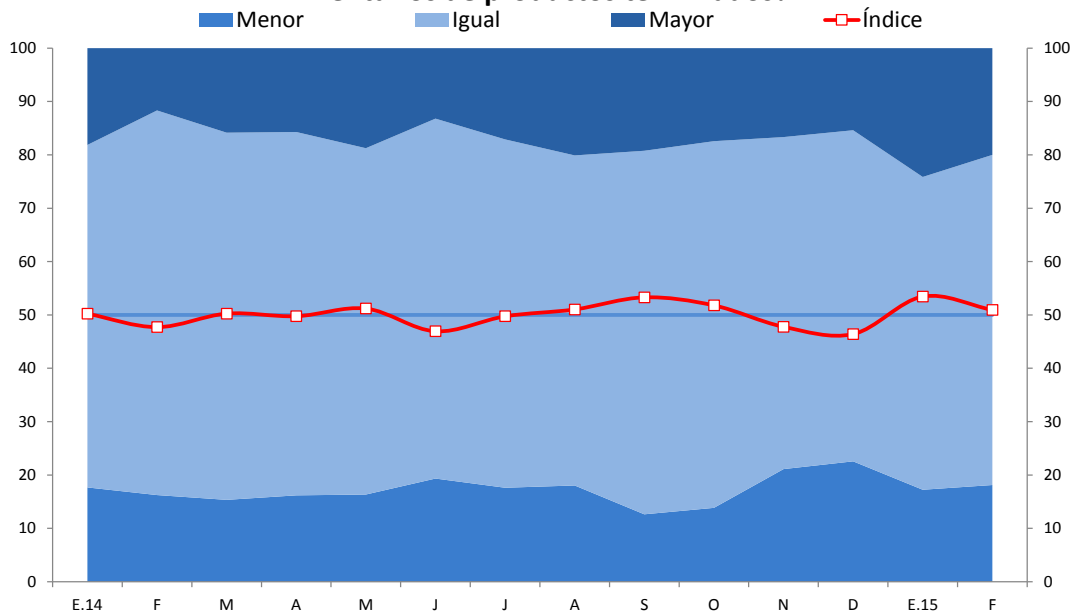
## NIVEL DE PRODUCCIÓN Respecto al mes anterior, ¿cómo considera el nivel de producción?



	E.14	F	M	A	M	J	J	A	S	O	N	D	E.15	F
Mayor	30	30	25	27	25	22	32	17	28	27	27	23	27	22
Igual	53	51	53	53	56	60	44	57	54	57	54	48	44	51
Menor	17	20	22	20	19	18	24	26	18	16	20	30	29	27
Índice	57	55	51	53	53	52	54	45	55	55	53	46	49	48

10. El índice de variación de inventarios pasó de 53 a 51 puntos. El sector manufactura señaló un menor nivel de inventarios respecto a enero.

### INVENTARIOS RESPECTO AL MES ANTERIOR Respecto al mes anterior, ¿cómo considera el nivel de inventarios de productos terminados?



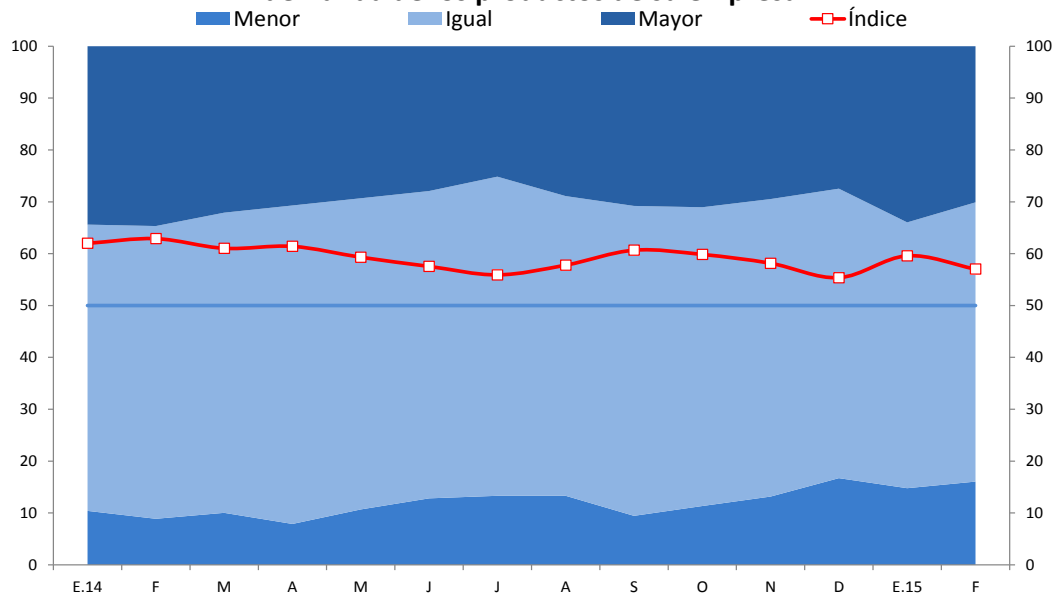
	E.14	F	M	A	M	J	J	A	S	O	N	D	E.15	F
Mayor	18	12	16	16	19	13	17	20	19	17	17	15	24	20
Igual	64	72	69	68	65	67	65	62	68	69	62	62	59	61
Menor	18	16	15	16	16	19	18	18	13	14	21	23	17	18
Índice	50	48	50	50	51	47	50	51	53	52	48	46	53	51



## Expectativas de actividad

11. La expectativa a 3 meses de la demanda por los productos de la empresa está en 57 puntos, manteniéndose en el tramo optimista.

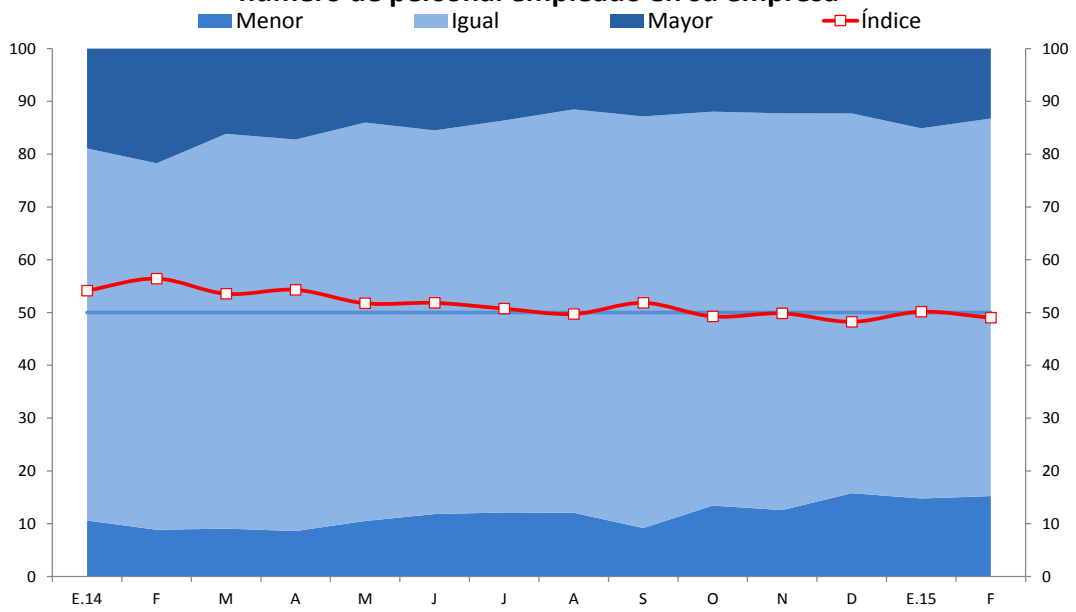
### EXPECTATIVA DE DEMANDA DE SUS PRODUCTOS A 3 MESES Indique su previsión para los próximos tres meses respecto a la demanda de los productos de su empresa



	E.14	F	M	A	M	J	J	A	S	O	N	D	E.15	F
Mayor	34	35	32	31	29	28	25	29	31	31	29	27	34	30
Igual	55	56	58	61	60	59	62	58	60	58	57	56	51	54
Menor	10	9	10	8	11	13	13	13	9	11	13	17	15	16
Índice	62	63	61	61	59	58	56	58	61	60	58	55	60	57

12. El índice de expectativa de contratación de personal se ubicó en 49 puntos.

### EXPECTATIVA DE CONTRATACIÓN DE PERSONAL A 3 MESES Indique su previsión para los próximos tres meses respecto al número de personal empleado en su empresa

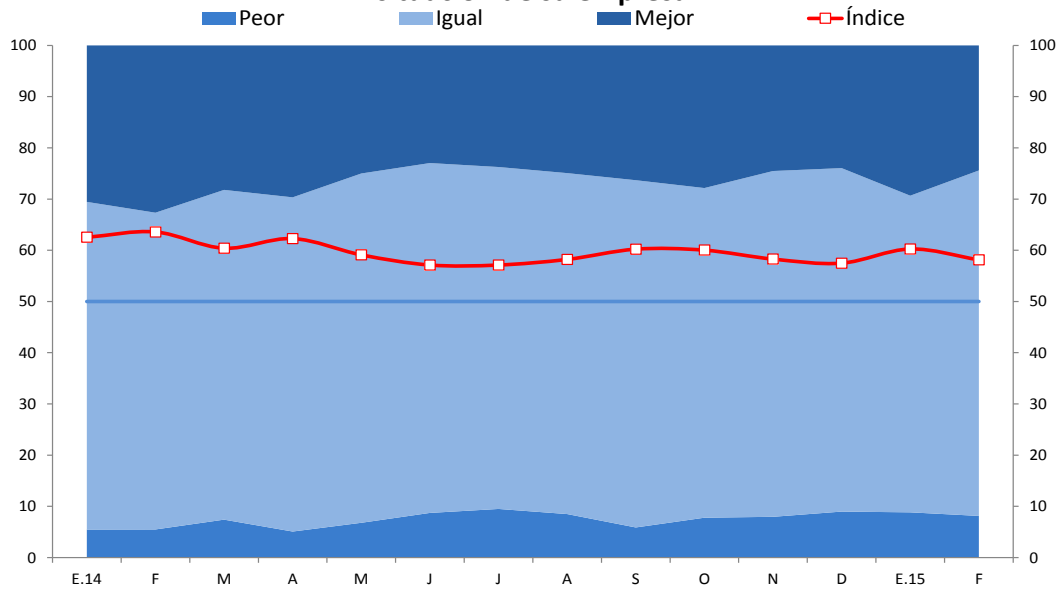


	E.14	F	M	A	M	J	J	A	S	O	N	D	E.15	F
Mayor	19	22	16	17	14	15	14	12	13	12	12	12	15	13
Igual	70	69	75	74	75	73	74	76	78	75	75	72	70	73
Menor	11	9	9	9	11	12	12	12	9	13	13	16	15	15
Índice	54	56	54	54	52	52	51	50	52	49	50	48	50	49

13.El índice de situación de la empresa a 3 meses está en 58 puntos, manteniéndose en el tramo optimista.

## EXPECTATIVA DE LA SITUACIÓN DE SU EMPRESA A 3 MESES

Indique su previsión para los próximos tres meses de la situación de su empresa

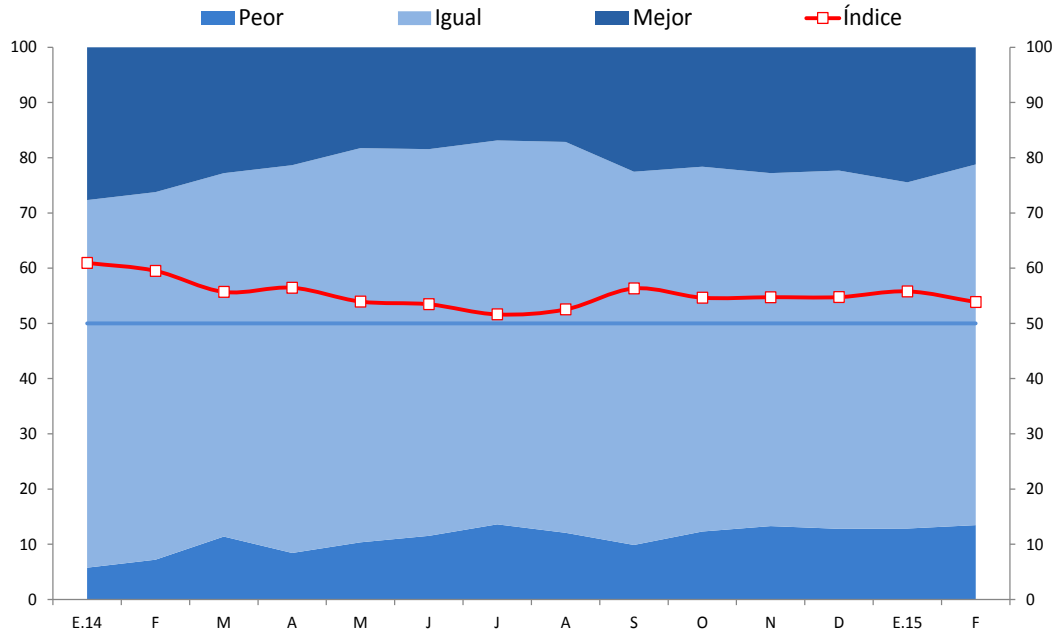


	E.14	F	M	A	M	J	J	A	S	O	N	D	E.15	F
Mejor	31	33	28	30	25	23	24	25	26	28	25	24	29	24
Igual	64	62	64	65	68	68	67	67	68	64	68	67	62	67
Peor	5	5	7	5	7	9	9	8	6	8	8	9	9	8
Índice	63	64	60	62	59	57	57	58	60	60	58	57	60	58

## Expectativas respecto a la economía

14. El índice de expectativas de la situación del sector a 3 meses pasó de 56 a 54 puntos. Las empresas relacionadas a los sectores minería, construcción y comercio registraron un deterioro respecto a enero.

**EXPECTATIVA DEL SECTOR A 3 MESES**  
Indique su previsión para los próximos tres meses respecto a la situación de su sector

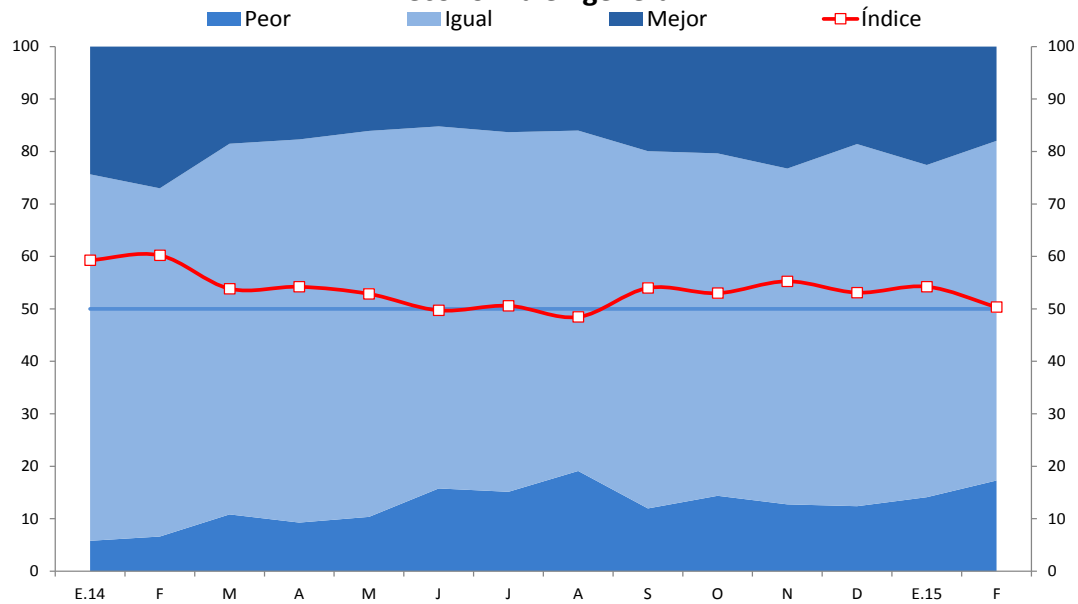


	E.14	F	M	A	M	J	J	A	S	O	N	D	E.15	F
Mejor	28	26	23	21	18	18	17	17	23	22	23	22	24	21
Igual	67	67	66	70	71	70	70	71	68	66	64	65	63	65
Peor	6	7	11	8	10	12	14	12	10	12	13	13	13	13
Índice	61	60	56	56	54	53	52	53	56	55	55	55	56	54

15.El índice de expectativas de la economía a 3 meses alcanzó los 50 puntos.

## EXPECTATIVA DE LA ECONOMÍA A 3 MESES

Indique su previsión para los próximos tres meses respecto a la economía en general

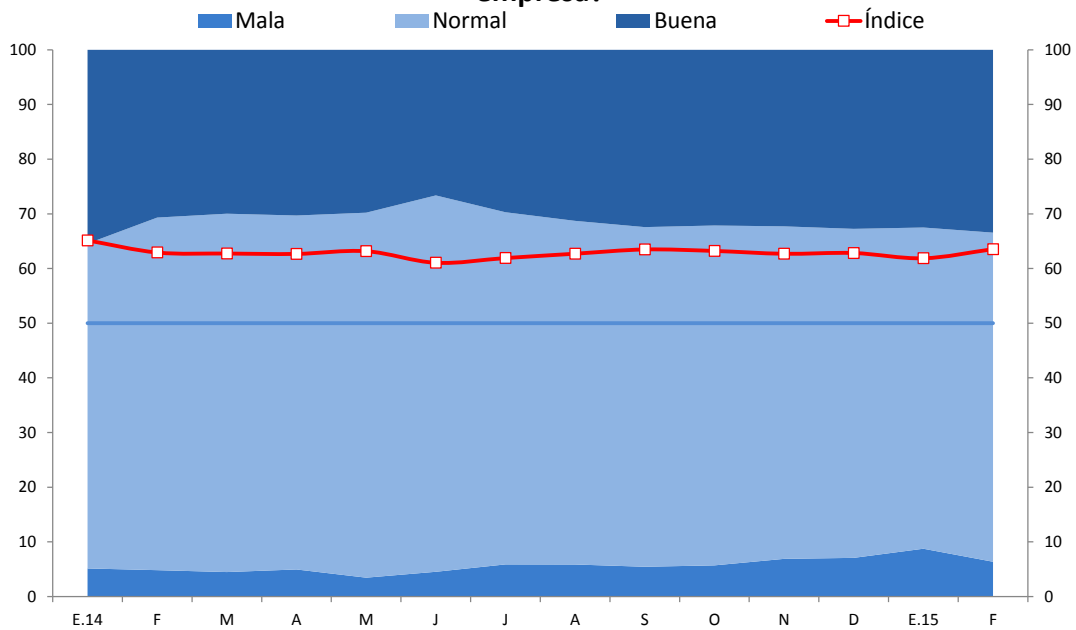


	E.14	F	M	A	M	J	J	A	S	O	N	D	E.15	F
Mejor	24	27	19	18	16	15	16	16	20	20	23	19	23	17
Igual	70	66	71	73	74	69	69	65	68	65	64	69	63	65
Peor	6	7	11	9	10	16	15	19	12	14	13	12	14	18
Índice	59	60	54	54	53	50	51	48	54	53	55	53	54	50

## Condiciones financieras

16. La situación financiera de la empresa se calificó como favorable con un índice de 64 puntos, superior en dos puntos al registrado en enero.

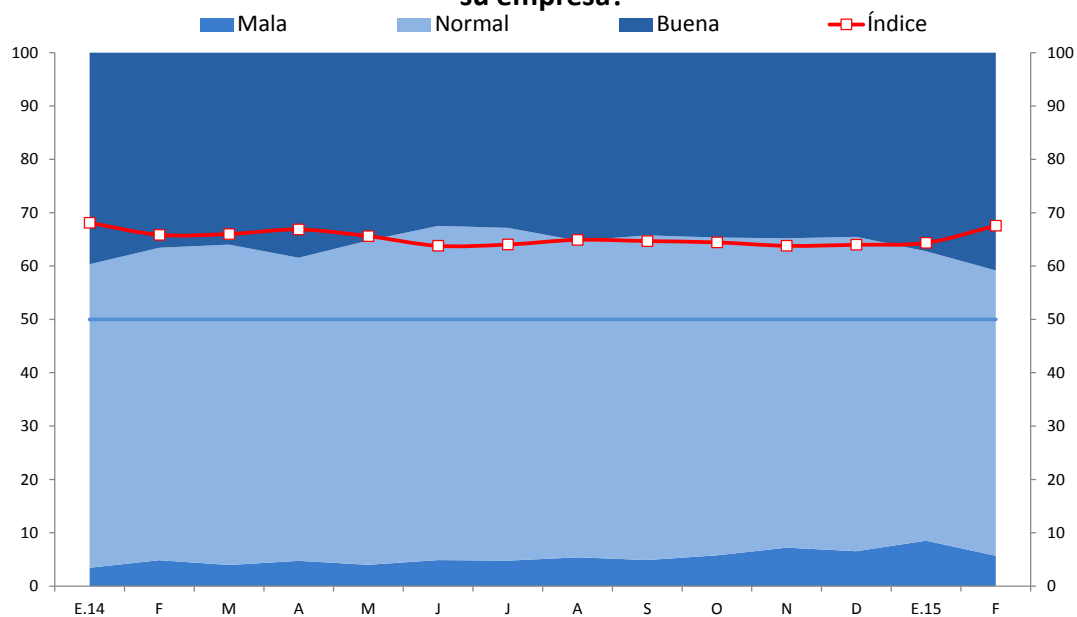
### SITUACIÓN FINANCIERA DE LA EMPRESA ¿Cómo considera Ud. la actual situación financiera de su empresa?



	E.14	F	M	A	M	J	J	A	S	O	N	D	E.15	F
Buena	35	31	30	30	30	27	30	31	32	32	32	33	33	34
Normal	59	64	66	65	67	69	64	63	62	62	61	60	59	60
Mala	5	5	4	5	3	5	6	6	5	6	7	7	9	6
Índice	65	63	63	63	63	61	62	63	63	63	63	63	62	64

17. El índice de acceso al financiamiento de las empresas encuestadas se ubicó en 68 puntos, manteniéndose en el tramo de fácil acceso al crédito. Las empresas pertenecientes a los sectores manufactura, minería y construcción indicaron una buena situación de acceso al crédito.

## SITUACIÓN DE ACCESO AL CRÉDITO DE LA EMPRESA ¿Cómo considera Ud. la actual situación de acceso al crédito de su empresa?



	E.14	F	M	A	M	J	J	A	S	O	N	D	E.15	F
Buena	40	37	36	38	35	32	33	35	34	35	35	35	37	41
Normal	57	59	60	57	61	63	62	59	61	60	58	59	54	53
Mala	3	5	4	5	4	5	5	5	5	6	7	7	9	6
Índice	68	66	66	67	66	64	64	65	65	64	64	64	64	68

Departamento de Indicadores de Actividad Económica  
Subgerencia de Estadísticas Macroeconómicas  
Gerencia de Información y Análisis Económico  
Gerencia Central de Estudios Económicos  
6 de marzo de 2015