

Encuesta Mensual de Expectativas Macroeconómicas: Octubre 2014

1. En la segunda quincena de octubre, el Banco Central de Reserva llevó a cabo la Encuesta Mensual de Expectativas Macroeconómicas a una muestra representativa de empresas de los diversos sectores económicos del país, así como a instituciones financieras y analistas económicos.

La encuesta incluye varios tipos de preguntas. En primer lugar, se presentan los resultados de las expectativas macroeconómicas, que son de índole cuantitativo referidas a variables agregadas, consultadas a analistas económicos, empresas financieras y no financieras. En segundo lugar, se presenta un resumen de diversos indicadores cualitativos que incluye la encuesta, así como el indicador de confianza del consumidor elaborado por Apoyo Consultoría. En tercer lugar, las variables relacionadas a las condiciones actuales de la empresa, que muestran la percepción cualitativa de las empresas no financieras sobre su desempeño. En cuarto lugar, se presentan las expectativas de las empresas sobre variables cercanas a ellas, como su demanda y empleo y, posteriormente, las expectativas de las empresas sobre variables agregadas a nivel sectorial y de la economía en su conjunto. Finalmente, se muestra la percepción de las empresas no financieras sobre sus condiciones financieras.

Expectativas macroeconómicas

2. La Encuesta de Expectativas Macroeconómicas de octubre indica que las expectativas de inflación para el 2014 permanecen dentro del rango meta de inflación del Banco Central.

ENCUESTA DE EXPECTATIVAS MACROECONÓMICAS:

INFLACIÓN (%)

	Encuesta realizada al:		
	29 de Ago.	26 de Set.	31 de Oct.
ANALISTAS ECONÓMICOS ^{1/}			
2014	3,1	3,0	3,0
2015	2,8	2,8	2,7
2016	2,6	2,6	2,5
SISTEMA FINANCIERO ^{2/}			
2014	3,0	2,8	2,9
2015	2,8	2,6	2,6
2016	2,6	2,5	2,6
EMPRESAS NO FINANCIERAS ^{3/}			
2014	3,0	3,0	3,0
2015	3,0	3,0	3,0
2016	3,0	3,0	3,0

^{1/} 22 analistas en agosto, 21 en setiembre y 22 en octubre de 2014.

^{2/} 20 empresas financieras en agosto, 20 en setiembre y 21 en octubre de 2014.

^{3/} 362 empresas no financieras en agosto, 334 en setiembre y 343 en octubre de 2014.

3. Las expectativas de crecimiento económico para el año 2014 y se ubican entre 3,0 y 3,5 por ciento.



ENCUESTA DE EXPECTATIVAS MACROECONÓMICAS:

CRECIMIENTO DEL PBI (%)

	Encuesta realizada al:		
	29 de Ago.	26 de Set.	31 de Oct.
ANALISTAS ECONÓMICOS ^{1/}			
2014	3,9	3,5	3,0
2015	5,5	5,3	4,9
2016	5,7	5,5	5,3
SISTEMA FINANCIERO ^{2/}			
2014	4,0	3,7	3,0
2015	5,4	5,0	4,5
2016	5,5	5,5	5,0
EMPRESAS NO FINANCIERAS ^{3/}			
2014	4,0	4,0	3,5
2015	5,0	5,0	4,8
2016	5,1	5,2	5,0

^{1/} 22 analistas en agosto, 21 en setiembre y 22 en octubre de 2014.

^{2/} 20 empresas financieras en agosto, 20 en setiembre y 21 en octubre de 2014.

^{3/} 362 empresas no financieras en agosto, 334 en setiembre y 343 en octubre de 2014.

4. El tipo de cambio esperado para el cierre del año 2014 asciende a S/. 2,92 para los analistas económicos e instituciones del sistema financiero y a S/. 2,90 para las empresas no financieras.

ENCUESTA DE EXPECTATIVAS MACROECONÓMICAS:

TIPO DE CAMBIO (S/. por US\$)*

	Encuesta realizada al:		
	29 de Ago.	26 de Set.	31 de Oct.
ANALISTAS ECONÓMICOS ^{1/}			
2014	2,85	2,90	2,92
2015	2,89	2,95	3,00
2016	2,90	2,95	3,05
SISTEMA FINANCIERO ^{2/}			
2014	2,85	2,89	2,92
2015	2,87	2,90	3,00
2016	2,88	2,95	3,10
EMPRESAS NO FINANCIERAS ^{3/}			
2014	2,81	2,85	2,90
2015	2,85	2,90	3,00
2016	2,90	2,90	3,00

^{1/} 22 analistas en agosto, 21 en setiembre y 22 en octubre de 2014.

^{2/} 20 empresas financieras en agosto, 20 en setiembre y 21 en octubre de 2014.

^{3/} 362 empresas no financieras en agosto, 334 en setiembre y 343 en octubre de 2014.

* Tipo de cambio al cierre del año

NOTAS DE ESTUDIOS DEL BCRP

No. 67 – 7 de noviembre de 2014

Expectativas empresariales

5. De una muestra de 18 indicadores de expectativas de las empresas no financieras 15 se mantienen en el tramo optimista (mayor a 50 puntos).

RESULTADOS DE LA ENCUESTA DE EXPECTATIVAS MACROECONÓMICAS

	Julio 2014	Agosto	Setiembre		Octubre			
SITUACIÓN ACTUAL								
SITUACIÓN ACTUAL DEL NEGOCIO	58,5	57,8	58,3	↑	>	59,5	↑	>
NIVEL DE VENTAS	49,1	46,4	54,2	↑	>	54,2	=	>
ÓRDENES DE COMPRA RESPECTO AL MES ANTERIOR	45,9	47,6	51,0	↑	>	52,4	↑	>
NIVEL DE PRODUCCIÓN	53,9	45,2	55,1	↑	>	55,4	↑	>
NIVEL DE DEMANDA CON RESPECTO A LO ESPERADO	38,8	40,6	44,3	↑	<	42,7	↓	<
INVENTARIOS RESPECTO AL MES ANTERIOR	49,7	51,0	53,3	↑	>	51,8	↓	>
NIVEL DE EMPLEO	49,5	48,0	50,9	↑	>	49,5	↓	<
EXPECTATIVA								
EXPECTATIVA DE DEMANDA DE SUS PRODUCTOS A 3 MESES	56,0	57,8	60,7	↑	>	59,9	↓	>
EXPECTATIVA DE CONTRATACIÓN DE PERSONAL A 3 MESES	50,7	49,7	51,8	↑	>	49,3	↓	<
EXPECTATIVA DE LA SITUACIÓN DE SU EMPRESA A 3 MESES	57,1	58,2	60,2	↑	>	60,0	↓	>
EXPECTATIVA DEL SECTOR A 3 MESES	51,6	52,5	56,3	↑	>	54,7	↓	>
EXPECTATIVA DE LA ECONOMÍA A 3 MESES	50,6	48,5	54,0	↑	>	53,0	↓	>
EXPECTATIVA DEL SECTOR A 12 MESES	61,4	63,0	64,2	↑	>	63,7	↓	>
EXPECTATIVA DE LA ECONOMÍA A 12 MESES	60,8	60,3	64,1	↑	>	63,9	↓	>
FINANZAS								
SITUACIÓN FINANCIERA DE LA EMPRESA	61,9	62,7	63,5	↑	>	63,2	↓	>
SITUACIÓN DE ACCESO AL CRÉDITO DE LA EMPRESA	64,0	64,9	64,7	↓	>	64,4	↓	>
PRECIOS								
EXPECTATIVA DEL PRECIO PROMEDIO DE INSUMOS A 3 MESES	53,6	50,4	49,4	↓	<	55,3	↑	>
EXPECTATIVA DEL PRECIO PROMEDIO DE VENTA A 3 MESES	55,2	53,7	52,5	↓	>	56,0	↑	>

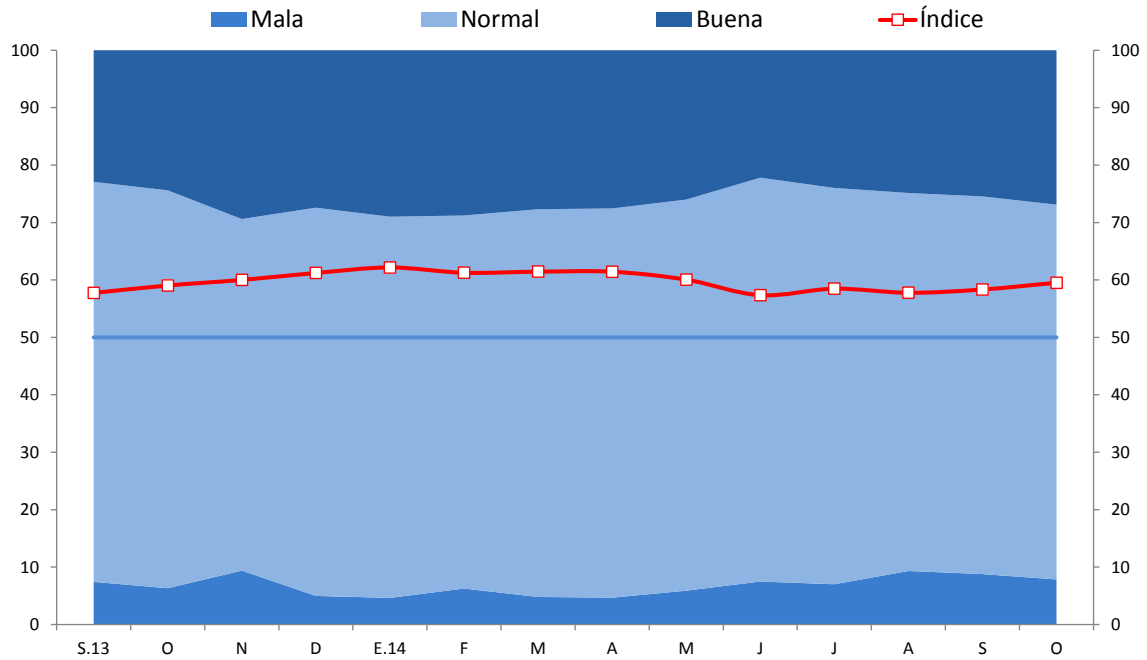
> : mayor a 50

< : menor a 50

Condiciones actuales de la empresa

6. El índice de situación actual del negocio se ubicó en 60 puntos. Los sectores que registraron mejores perspectivas positivas fueron comercio y servicios.

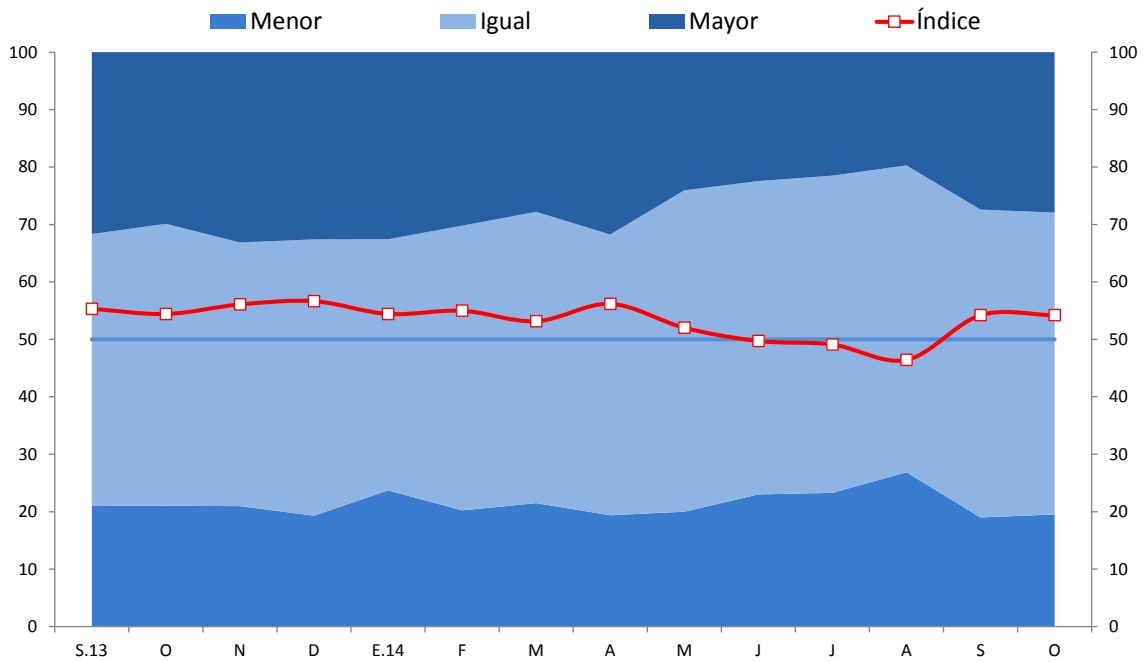
SITUACIÓN ACTUAL DEL NEGOCIO ¿Cómo considera Ud. la situación actual de su negocio?



	S.13	O	N	D	E.14	F	M	A	M	J	J	A	S	O
Buena	23	24	29	27	29	29	28	28	26	22	24	25	25	27
Normal	70	69	61	68	66	65	68	68	68	70	69	66	66	65
Mala	7	6	9	5	5	6	5	5	6	7	7	9	9	8
Índice	58	59	60	61	62	61	61	61	60	57	58	58	58	60

7. El índice del nivel de ventas permaneció en 54 puntos. Los sectores que registraron mayores ventas con respecto al mes anterior fueron manufactura y servicios.

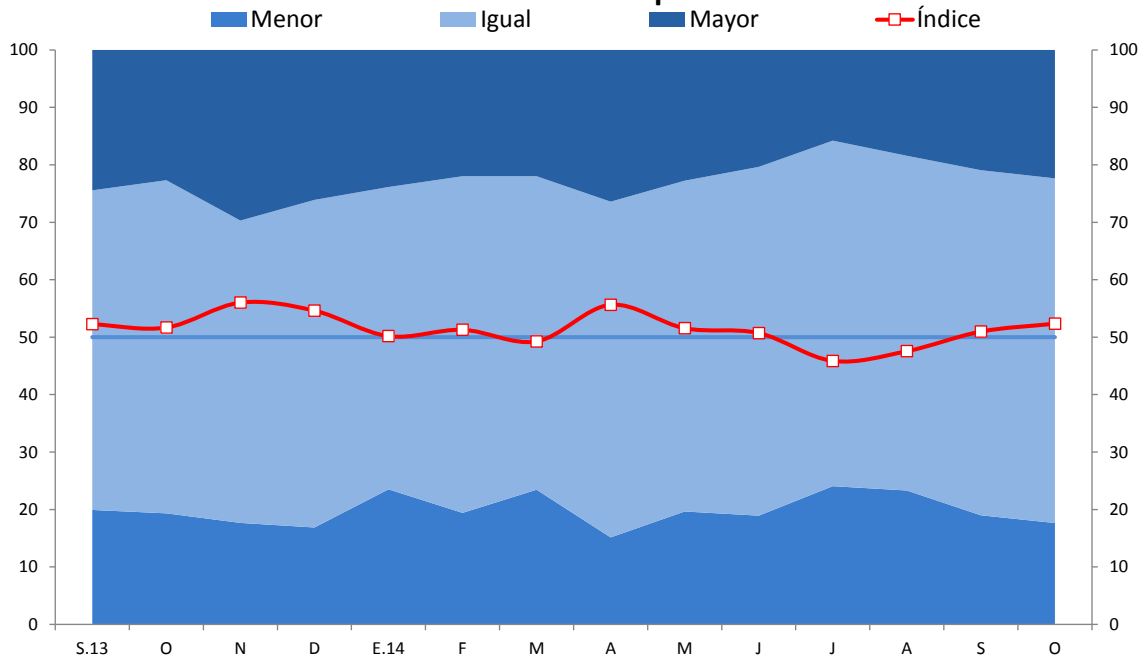
NIVEL DE VENTAS Respecto al mes anterior, ¿cómo considera el nivel de ventas?



	S.13	O	N	D	E.14	F	M	A	M	J	J	A	S	O
Mayor	32	30	33	33	33	30	28	32	24	22	21	20	27	28
Igual	47	49	46	48	44	50	51	49	56	55	55	53	54	53
Menor	21	21	21	19	24	20	21	19	20	23	23	27	19	20
Índice	55	54	56	57	54	55	53	56	52	50	49	46	54	54

8. El índice de órdenes de compra aumentó de 51 a 52 puntos. Resaltó el mayor número de respuestas positivas de las empresas vinculadas al sector manufactura.

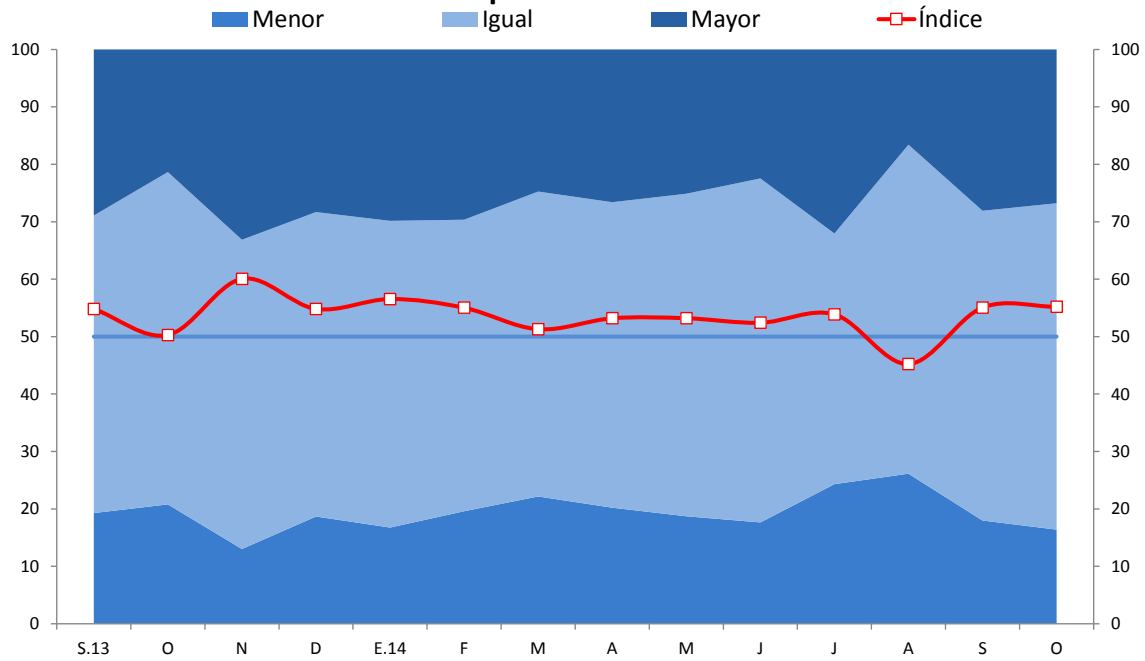
ÓRDENES DE COMPRA RESPECTO AL MES ANTERIOR Respecto al mes anterior, ¿cómo considera el número de órdenes de compra?



	S.13	O	N	D	E.14	F	M	A	M	J	J	A	S	O
Mayor	24	23	30	26	24	22	22	26	23	20	16	18	21	22
Igual	56	58	53	57	53	59	55	58	58	61	60	58	60	60
Menor	20	19	18	17	24	19	23	15	20	19	24	23	19	18
Índice	52	52	56	55	50	51	49	56	52	51	46	48	51	52

9. El índice del nivel de producción se mantuvo en 55 puntos. Las empresas vinculadas al sector manufactura registraron un incremento en el número de respuestas positivas.

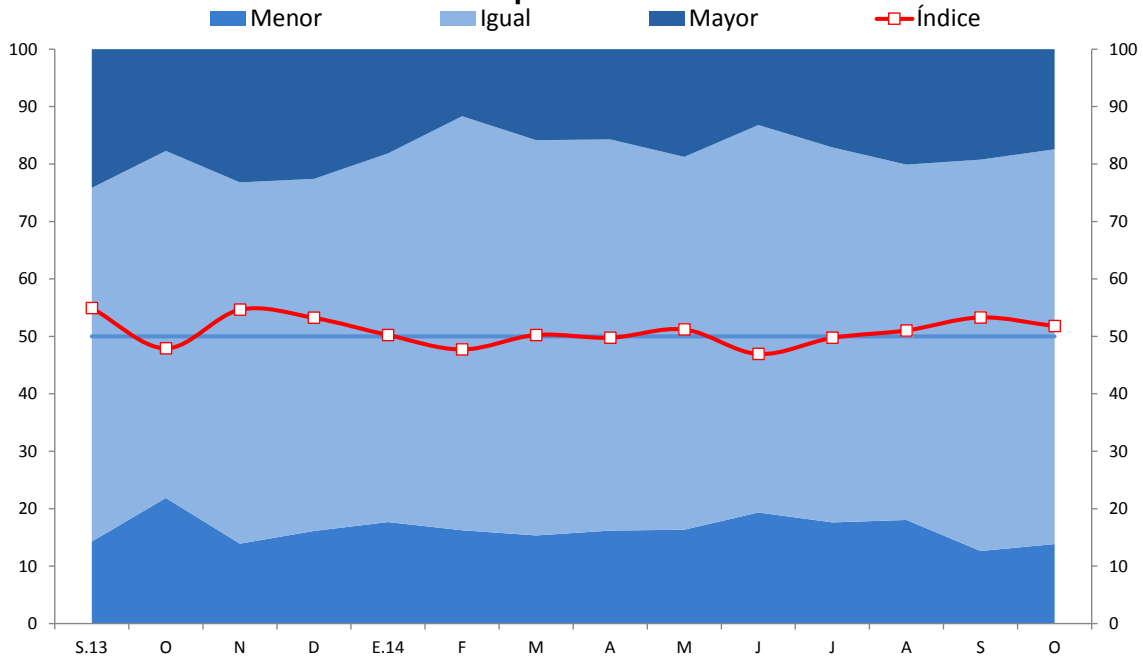
NIVEL DE PRODUCCIÓN Respecto al mes anterior, ¿cómo considera el nivel de producción?



	S.13	O	N	D	E.14	F	M	A	M	J	J	A	S	O
Mayor	29	21	33	28	30	30	25	27	25	22	32	17	28	27
Igual	52	58	54	53	53	51	53	53	56	60	44	57	54	57
Menor	19	21	13	19	17	20	22	20	19	18	24	26	18	16
Índice	55	50	60	55	57	55	51	53	53	52	54	45	55	55

10. El índice de variación de inventarios disminuyó de 53 a 52 puntos. El sector minería presentó un menor nivel de inventarios respecto al mes anterior.

INVENTARIOS RESPECTO AL MES ANTERIOR Respecto al mes anterior, ¿cómo considera el nivel de inventarios de productos terminados?

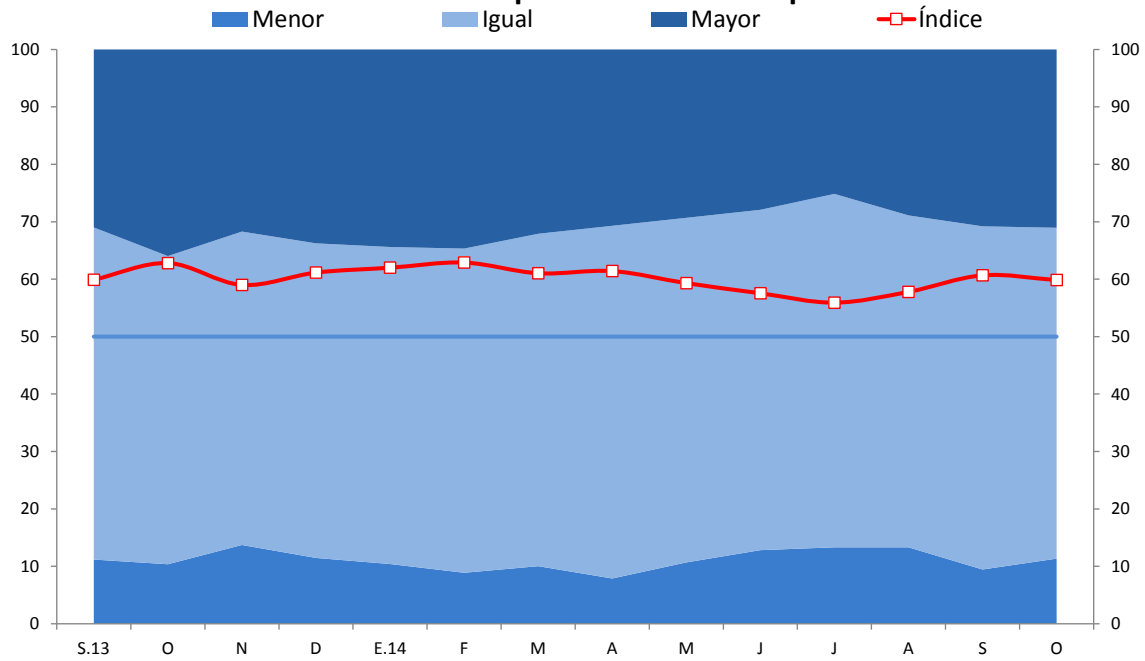


	S.13	O	N	D	E.14	F	M	A	M	J	J	A	S	O
Mayor	24	18	23	23	18	12	16	16	19	13	17	20	19	17
Igual	62	60	63	61	64	72	69	68	65	67	65	62	68	69
Menor	14	22	14	16	18	16	15	16	16	19	18	18	13	14
Índice	55	48	55	53	50	48	50	50	51	47	50	51	53	52

Expectativas de actividad

11. La expectativa a 3 meses de la demanda por los productos de la empresa se ubicó en 60 puntos. El porcentaje de empresas que indicaron que la expectativa es mayor se mantuvo en 31 por ciento.

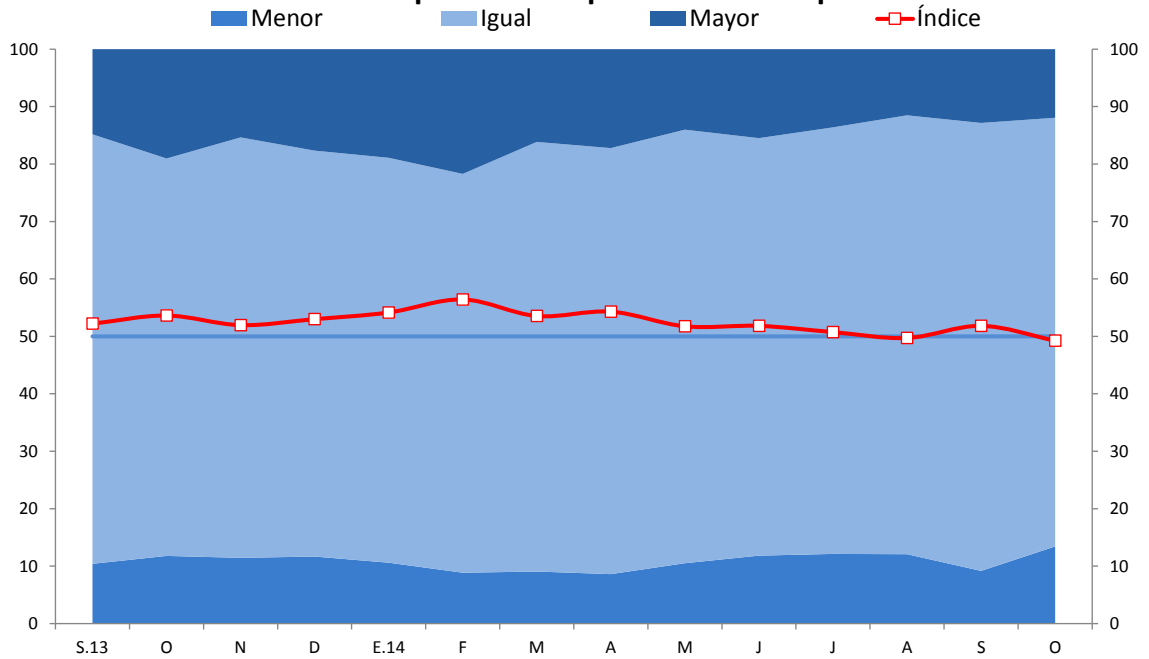
EXPECTATIVA DE DEMANDA DE SUS PRODUCTOS A 3 MESES Indique su previsión para los próximos tres meses respecto a la demanda de los productos de su empresa



	S.13	O	N	D	E.14	F	M	A	M	J	J	A	S	O
Mayor	31	36	32	34	34	35	32	31	29	28	25	29	31	31
Igual	58	54	55	55	55	56	58	61	60	59	62	58	60	58
Menor	11	10	14	11	10	9	10	8	11	13	13	13	9	11
Índice	60	63	59	61	62	63	61	61	59	58	56	58	61	60

12.El índice de expectativa de contratación de personal pasó a 49 puntos.

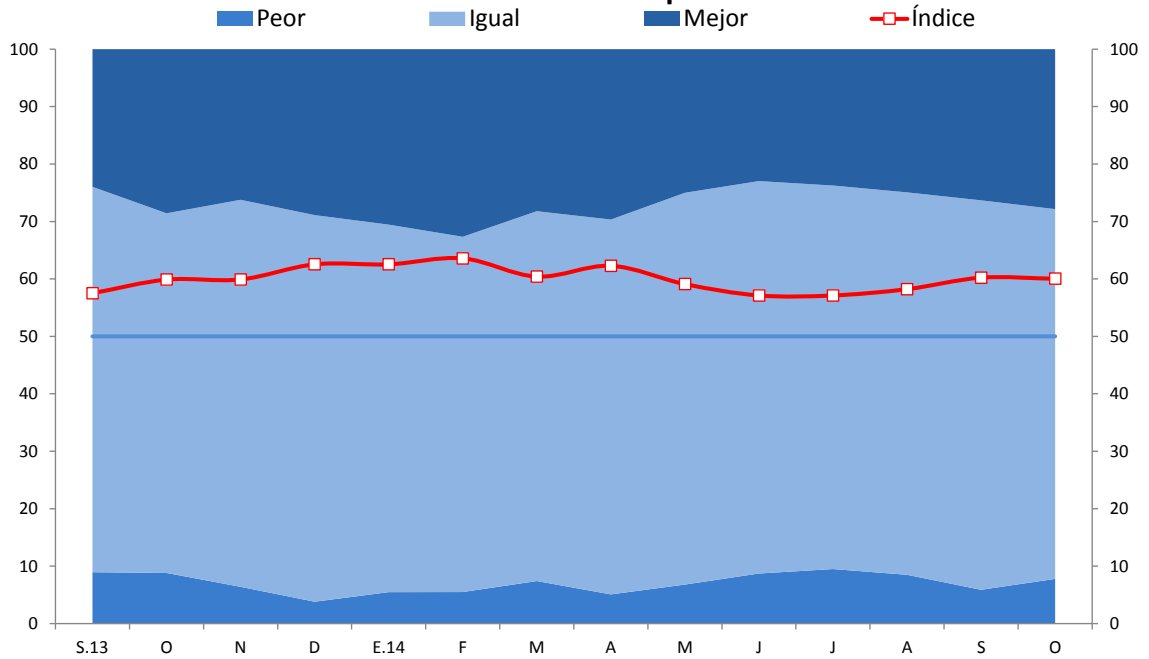
EXPECTATIVA DE CONTRATACIÓN DE PERSONAL A 3 MESES Indique su previsión para los próximos tres meses respecto al número de personal empleado en su empresa



	S.13	O	N	D	E.14	F	M	A	M	J	J	A	S	O
Mayor	15	19	15	18	19	22	16	17	14	15	14	12	13	12
Igual	75	69	73	71	70	69	75	74	75	73	74	76	78	75
Menor	10	12	11	12	11	9	9	9	11	12	12	12	9	13
Índice	52	54	52	53	54	56	54	54	52	52	51	50	52	49

13.El índice de situación de la empresa a 3 meses permaneció en 60 puntos. Los sectores minería y construcción presentaron un mayor nivel de optimismo.

EXPECTATIVA DE LA SITUACIÓN DE SU EMPRESA A 3 MESES Indique su previsión para los próximos tres meses de la situación de su empresa

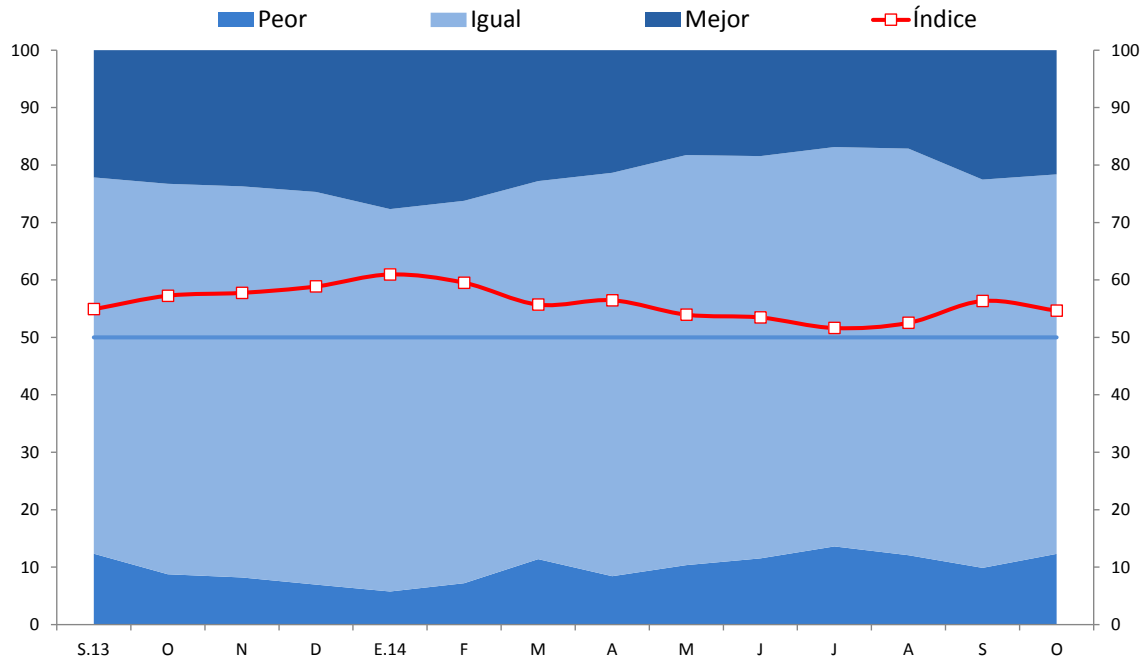


	S.13	O	N	D	E.14	F	M	A	M	J	J	A	S	O
Mejor	24	29	26	29	31	33	28	30	25	23	24	25	26	28
Igual	67	63	67	67	64	62	64	65	68	68	67	67	68	64
Peor	9	9	6	4	5	5	7	5	7	9	9	8	6	8
Índice	58	60	60	63	63	64	60	62	59	57	57	58	60	60

Expectativas respecto a la economía

14. El índice de expectativas de la situación del sector a 3 meses se ubicó en 55 puntos, manteniéndose en el rango optimista.

EXPECTATIVA DEL SECTOR A 3 MESES Indique su previsión para los próximos tres meses respecto a la situación de su sector

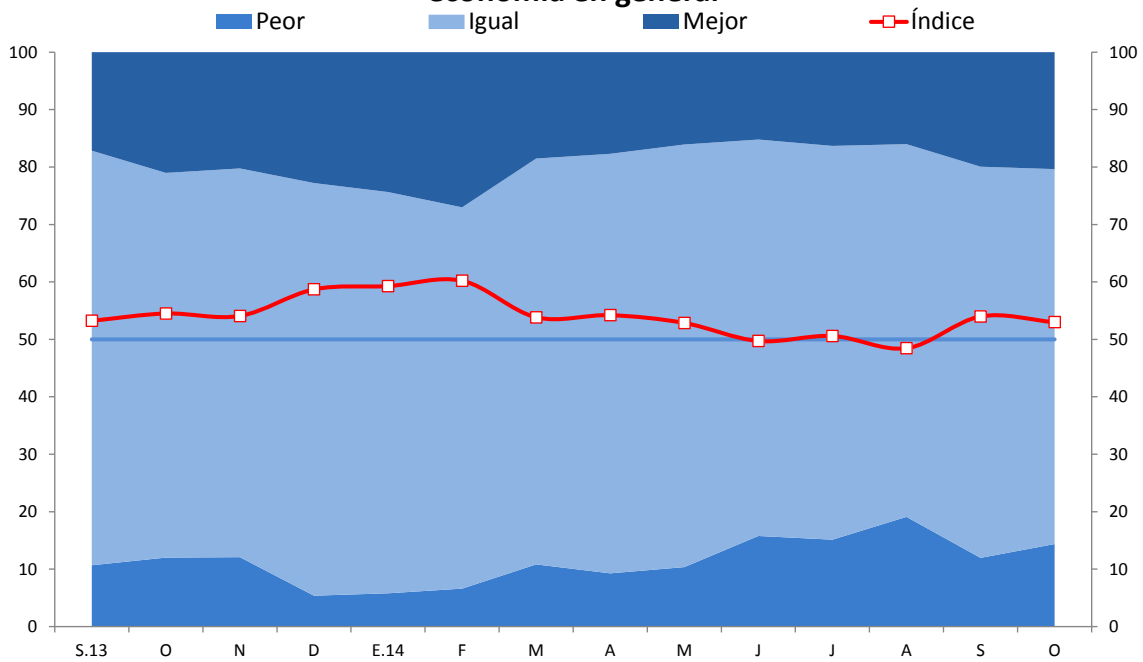


	S.13	O	N	D	E.14	F	M	A	M	J	J	A	S	O
Mejor	22	23	24	25	28	26	23	21	18	18	17	17	23	22
Igual	66	68	68	68	67	67	66	70	71	70	70	71	68	66
Peor	12	9	8	7	6	7	11	8	10	12	14	12	10	12
Índice	55	57	58	59	61	60	56	56	54	53	52	53	56	55

15.El índice de expectativas de la economía a 3 meses estuvo en 53 puntos, conservándose en el tramo optimista. Los sectores construcción, comercio y servicios mantuvieron sus perspectivas positivas.

EXPECTATIVA DE LA ECONOMÍA A 3 MESES

Indique su previsión para los próximos tres meses respecto a la economía en general

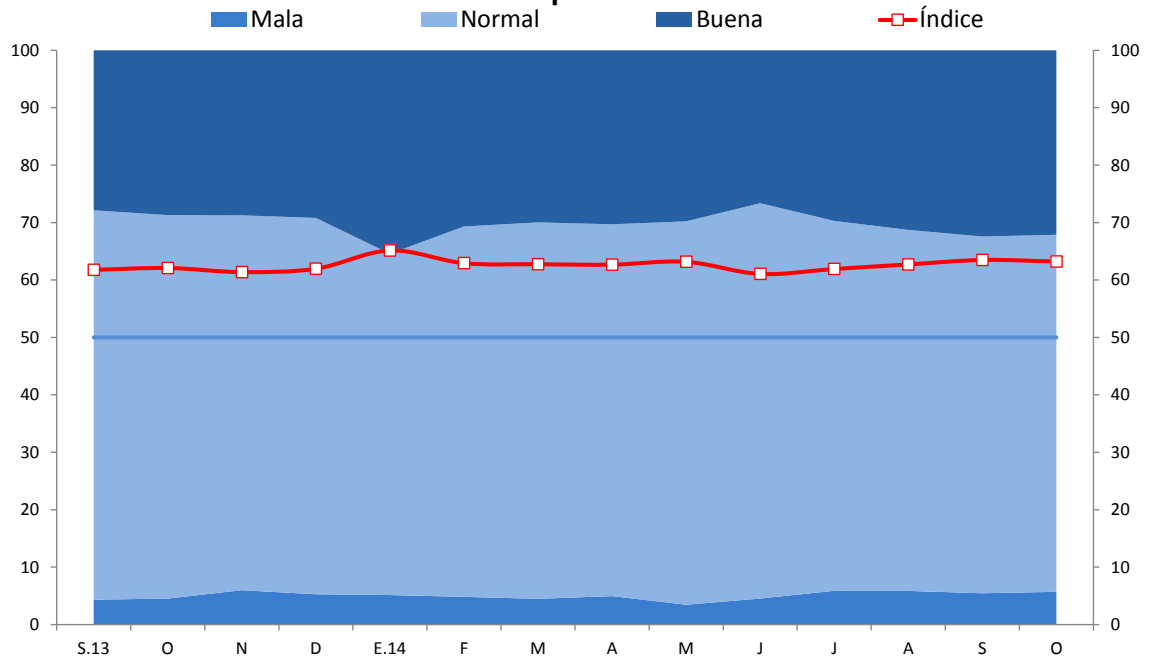


	S.13	O	N	D	E.14	F	M	A	M	J	J	A	S	O
Mejor	17	21	20	23	24	27	19	18	16	15	16	16	20	20
Igual	72	67	68	72	70	66	71	73	74	69	69	65	68	65
Peor	11	12	12	5	6	7	11	9	10	16	15	19	12	14
Índice	53	55	54	59	59	60	54	54	53	50	51	48	54	53

Condiciones financieras

16. La situación financiera de la empresa se calificó como favorable con un índice de 63 puntos por tercer mes consecutivo.

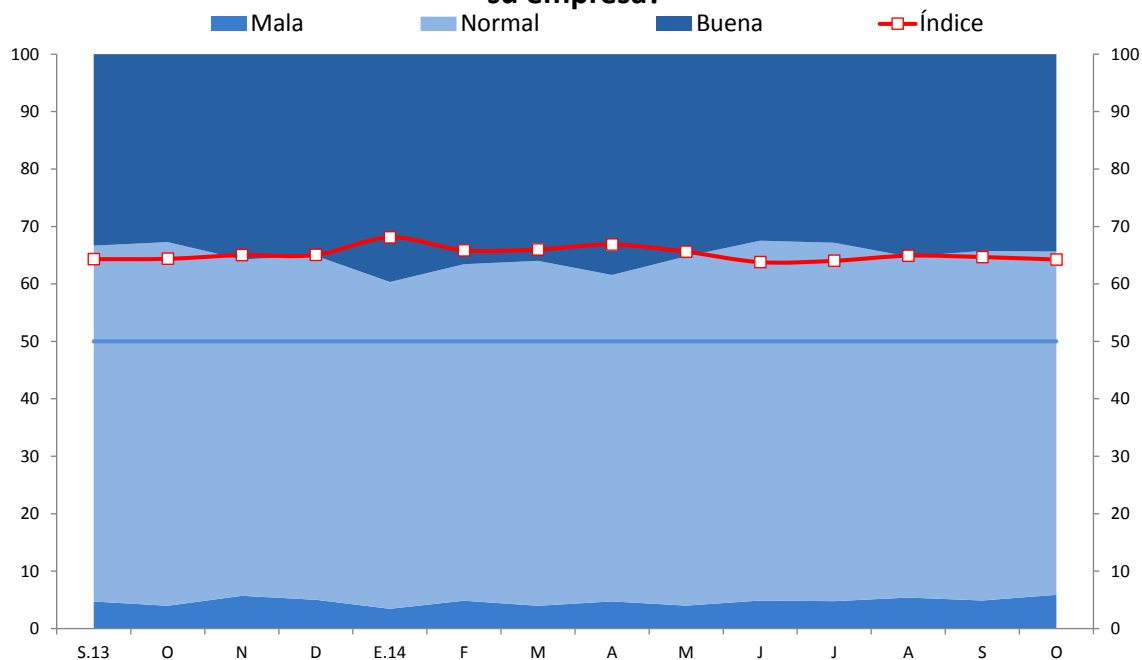
SITUACIÓN FINANCIERA DE LA EMPRESA ¿Cómo considera Ud. la actual situación financiera de su empresa?



	S.13	O	N	D	E.14	F	M	A	M	J	J	A	S	O
Buena	28	29	29	29	35	31	30	30	30	27	30	31	32	32
Normal	68	67	65	66	59	64	66	65	67	69	64	63	62	62
Mala	4	5	6	5	5	5	4	5	3	5	6	6	5	6
Índice	62	62	61	62	65	63	63	63	63	61	62	63	63	63

17. El índice de acceso al financiamiento de las empresas encuestadas se ubicó en 64 puntos, manteniéndose en el tramo de fácil acceso al crédito.

SITUACIÓN DE ACCESO AL CRÉDITO DE LA EMPRESA ¿Cómo considera Ud. la actual situación de acceso al crédito de su empresa?



	S.13	O	N	D	E.14	F	M	A	M	J	J	A	S	O
Buena	33	33	36	35	40	37	36	38	35	32	33	35	34	34
Normal	62	63	59	60	57	59	60	57	61	63	62	59	61	60
Mala	5	4	6	5	3	5	4	5	4	5	5	5	5	6
Índice	64	64	65	65	68	66	66	67	66	64	64	65	65	64