

## Encuesta Mensual de Expectativas Macroeconómicas: Julio 2014<sup>1</sup>

1. En la segunda quincena de julio, el Banco Central de Reserva llevó a cabo la Encuesta Mensual de Expectativas Macroeconómicas a una muestra representativa de empresas de los diversos sectores económicos del país, así como a instituciones financieras y analistas económicos.

La encuesta incluye varios tipos de preguntas. En primer lugar, se presentan los resultados de las expectativas macroeconómicas, que son de índole cuantitativo referidas a variables agregadas, consultadas a analistas económicos, empresas financieras y no financieras. En segundo lugar, las variables relacionadas a las condiciones actuales de la empresa, que muestran la percepción cualitativa de las empresas no financieras sobre su desempeño. En tercer lugar, se presentan las expectativas de las empresas sobre variables cercanas a ellas, como su demanda y empleo y, posteriormente, las expectativas de las empresas sobre variables agregadas a nivel sectorial y de la economía en su conjunto. Finalmente, se muestra la percepción de las empresas no financieras sobre sus condiciones financieras.

### Expectativas macroeconómicas

2. La Encuesta de Expectativas Macroeconómicas de julio indica que las expectativas de inflación para 2014 permanecen dentro del rango meta de inflación del Banco Central.

#### ENCUESTA DE EXPECTATIVAS MACROECONÓMICAS: INFLACIÓN (%)

	Encuesta realizada al:		
	30 de May.	30 de Jun.	30 de Jul.
<b>ANALISTAS ECONÓMICOS <sup>1/</sup></b>			
2014	2,9	3,0	3,0
2015	2,7	2,8	2,8
2016	2,5	2,5	2,5
<b>SISTEMA FINANCIERO <sup>2/</sup></b>			
2014	2,8	2,9	3,0
2015	2,6	2,6	2,5
2016	2,6	2,6	2,5
<b>EMPRESAS NO FINANCIERAS <sup>3/</sup></b>			
2014	3,0	3,0	3,0
2015	3,0	3,0	3,0
2016	3,0	3,0	3,0

1/ 19 analistas en mayo, 20 en junio y 22 en julio de 2014.

2/ 20 empresas financieras en mayo, 22 en junio y 21 en julio de 2014.

3/ 379 empresas no financieras en mayo, 360 en junio y 345 en julio de 2014.

<sup>1</sup>En la elaboración de este informe participaron Javier Gutiérrez, Jimena Montoya y Guillermo Palacios.

3. Las expectativas de crecimiento económico para el año 2014, se ubican entre 4,1 y 4,5 por ciento.

## ENCUESTA DE EXPECTATIVAS MACROECONÓMICAS: CRECIMIENTO DEL PBI (%)

	Encuesta realizada al:		
	30 de May.	30 de Jun.	30 de Jul.
<b>ANALISTAS ECONÓMICOS <sup>1/</sup></b>			
2014	5,2	5,0	4,1
2015	5,7	5,7	5,5
2016	6,0	6,0	5,9
<b>SISTEMA FINANCIERO <sup>2/</sup></b>			
2014	5,2	4,8	4,3
2015	5,5	5,4	5,4
2016	5,5	5,2	5,5
<b>EMPRESAS NO FINANCIERAS <sup>3/</sup></b>			
2014	5,2	5,0	4,5
2015	5,5	5,0	5,0
2016	5,7	5,5	5,3

<sup>1/</sup> 19 analistas en mayo, 20 en junio y 22 en julio de 2014.

<sup>2/</sup> 20 empresas financieras en mayo, 22 en junio y 21 en julio de 2014.

<sup>3/</sup> 379 empresas no financieras en mayo, 360 en junio y 345 en julio de 2014.

4. Las expectativas para el tipo de cambio al cierre del año 2014 se reducen a S/. 2,81 para los analistas económicos y se ubican en S/. 2,80 para las empresas no financieras y para las instituciones del sistema financiero.

## ENCUESTA DE EXPECTATIVAS MACROECONÓMICAS: TIPO DE CAMBIO (S/. por US\$)\*

	Encuesta realizada al:		
	30 de May.	30 de Jun.	30 de Jul.
<b>ANALISTAS ECONÓMICOS <sup>1/</sup></b>			
2014	2,85	2,84	2,81
2015	2,90	2,88	2,90
2016	2,90	2,90	2,90
<b>SISTEMA FINANCIERO <sup>2/</sup></b>			
2014	2,82	2,83	2,80
2015	2,85	2,88	2,85
2016	2,85	2,90	2,85
<b>EMPRESAS NO FINANCIERAS <sup>3/</sup></b>			
2014	2,81	2,80	2,80
2015	2,85	2,85	2,85
2016	2,90	2,90	2,90

<sup>1/</sup> 19 analistas en mayo, 20 en junio y 22 en julio de 2014.

<sup>2/</sup> 20 empresas financieras en mayo, 22 en junio y 21 en julio de 2014.

<sup>3/</sup> 379 empresas no financieras en mayo, 360 en junio y 345 en julio de 2014.

\* Tipo de cambio al cierre del año

### Expectativas empresariales

5. De una muestra de 22 indicadores de expectativas de las empresas no financieras, 11 muestran un aumento con respecto al mes anterior. La mayoría se mantiene en el tramo optimista.

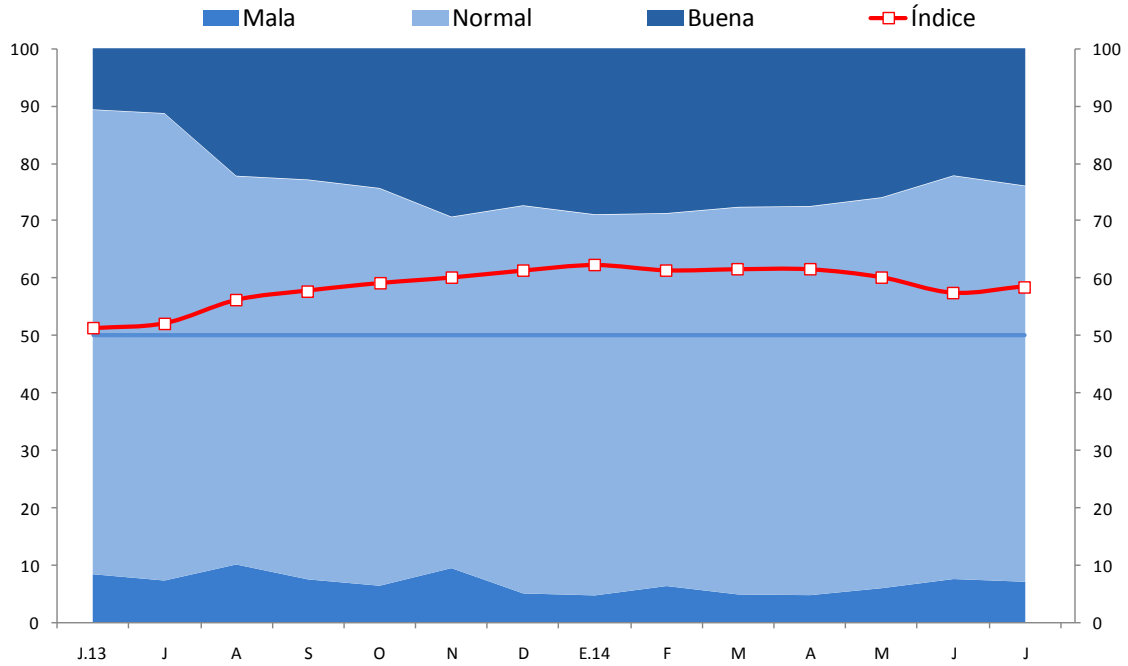
Principales resultados de la Encuesta de Expectativas Macroeconómicas

	Febrero 2014	Marzo	Abril	Mayo	Junio	Julio
SITUACIÓN ACTUAL DEL NEGOCIO	61,3	61,4	61,4	60,1	57,3	58,5
NIVEL DE VENTAS	55,0	53,2	56,2	52,0	49,7	49,1
ÓRDENES DE COMPRA RESPECTO AL MES ANTERIOR	51,3	49,3	55,6	51,6	50,7	45,9
NIVEL DE PRODUCCIÓN	55,0	51,3	53,2	53,2	52,4	53,9
NIVEL DE DEMANDA CON RESPECTO A LO ESPERADO	48,6	46,7	47,4	45,7	43,3	38,8
RAPIDEZ DE ENTREGA DE INSUMOS DE PROVEEDORES	48,4	48,7	47,1	47,6	49,6	50,9
INVENTARIOS RESPECTO AL MES ANTERIOR	47,7	50,2	49,8	51,2	46,9	49,7
INVENTARIOS DE INSUMOS RESPECTO AL MES ANTERIOR	50,8	48,8	49,6	51,1	50,2	48,7
NIVEL DE EMPLEO	52,5	50,9	52,0	50,3	49,7	49,5
EXPECTATIVA DE DEMANDA DE SUS PRODUCTOS A 3 MESES	62,9	61,0	61,4	59,3	57,5	56,0
EXPECTATIVA DE CONTRATACIÓN DE PERSONAL A 3 MESES	56,4	53,5	54,3	51,8	51,8	50,7
EXPECTATIVA DE LA SITUACIÓN DE SU EMPRESA A 3 MESES	63,6	60,4	62,3	59,1	57,1	57,1
EXPECTATIVA DEL SECTOR A 3 MESES	59,5	55,7	56,5	54,0	53,5	51,6
EXPECTATIVA DE LA ECONOMÍA A 3 MESES	60,2	53,8	54,2	52,9	49,7	50,6
EXPECTATIVA DEL SECTOR A 12 MESES	67,5	62,2	62,8	61,3	59,5	61,4
EXPECTATIVA DE LA ECONOMÍA A 12 MESES	66,1	58,6	60,9	58,9	57,8	60,8
ÍNDICE DE CONFIANZA DEL INVERSIONISTA A 6 MESES (APOYO)	n.d	60,5	n.d	n.d	53,5	55,5
ÍNDICE DE CONFIANZA DEL CONSUMIDOR (APOYO)	51,7	51,8	54,7	50,7	52,8	56,0
SITUACIÓN FINANCIERA DE LA EMPRESA	62,9	62,7	62,7	63,2	61,0	61,9
SITUACIÓN DE ACCESO AL CRÉDITO DE LA EMPRESA	65,9	66,0	66,9	65,6	63,8	64,0
EXPECTATIVA DEL PRECIO PROMEDIO DE INSUMOS A 3 MESES	54,3	55,0	52,9	54,9	54,6	53,6
EXPECTATIVA DEL PRECIO PROMEDIO DE VENTA A 3 MESES	60,2	57,5	56,2	58,5	56,8	55,2

## Condiciones actuales de la empresa

6. El índice de situación actual del negocio aumentó de 57 a 58 puntos. Las respuestas de las empresas que consideran la situación como buena aumentaron de 22 a 24 por ciento.

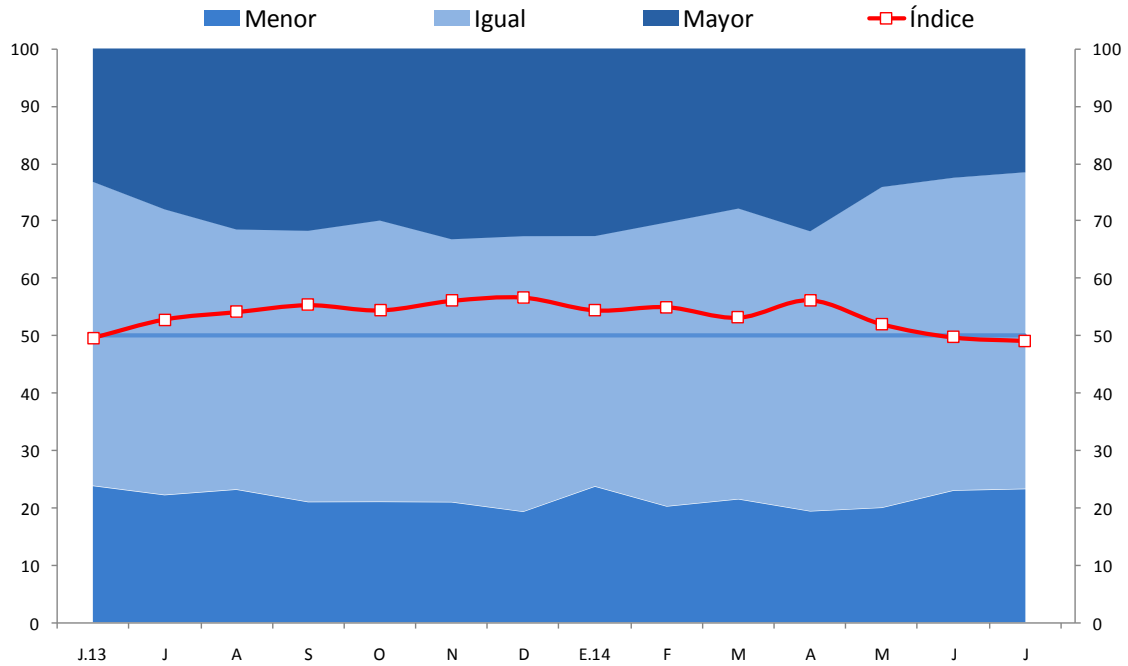
### SITUACIÓN ACTUAL DEL NEGOCIO ¿Cómo considera Ud. la situación actual de su negocio?



	J.13	J	A	S	O	N	D	E.14	F	M	A	M	J	J
Buena	11	11	22	23	24	29	27	29	29	28	28	26	22	24
Normal	81	81	68	70	69	61	68	66	65	68	68	68	70	69
Mala	8	7	10	7	6	9	5	5	6	5	5	6	7	7
Índice	51	52	56	58	59	60	61	62	61	61	61	60	57	58

7. El índice del nivel de ventas pasó de 50 puntos en junio a 49 puntos en julio.

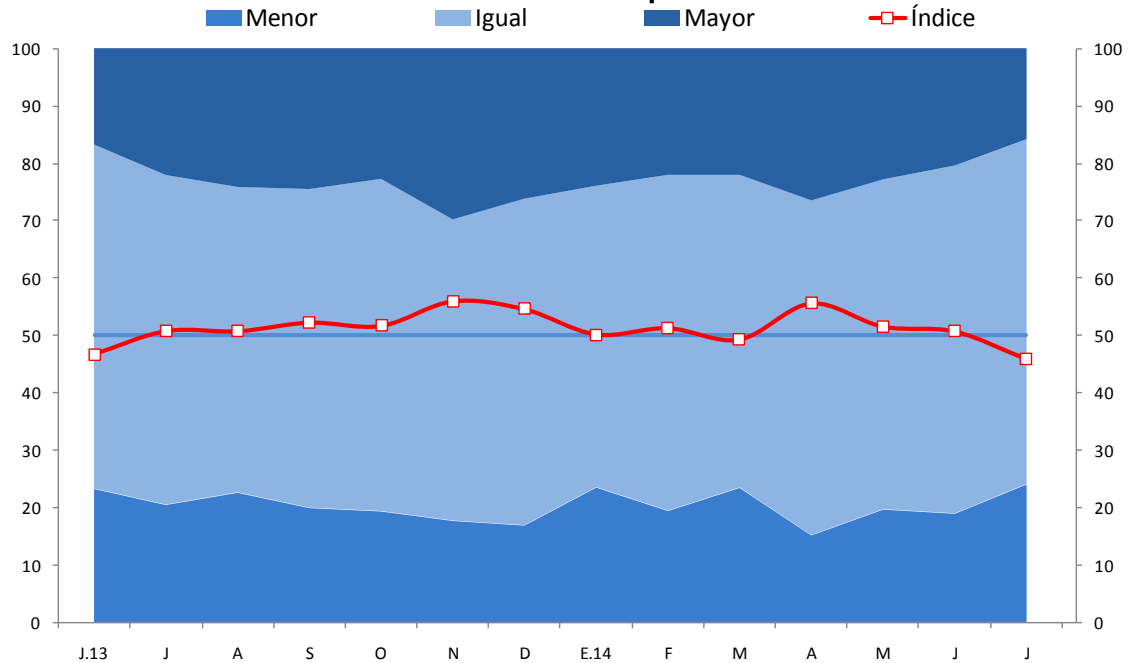
## NIVEL DE VENTAS Respecto al mes anterior, ¿cómo considera el nivel de ventas?



	J.13	J	A	S	O	N	D	E.14	F	M	A	M	J	J
Mayor	23	28	31	32	30	33	33	33	30	28	32	24	22	21
Igual	53	50	45	47	49	46	48	44	50	51	49	56	55	55
Menor	24	22	23	21	21	21	19	24	20	21	19	20	23	23
<b>Índice</b>	50	53	54	55	54	56	57	54	55	53	56	52	50	49

8. El índice de órdenes de compra pasó de 51 puntos en junio a 46 puntos en julio.

## ÓRDENES DE COMPRA RESPECTO AL MES ANTERIOR Respecto al mes anterior, ¿cómo considera el número de órdenes de compra?

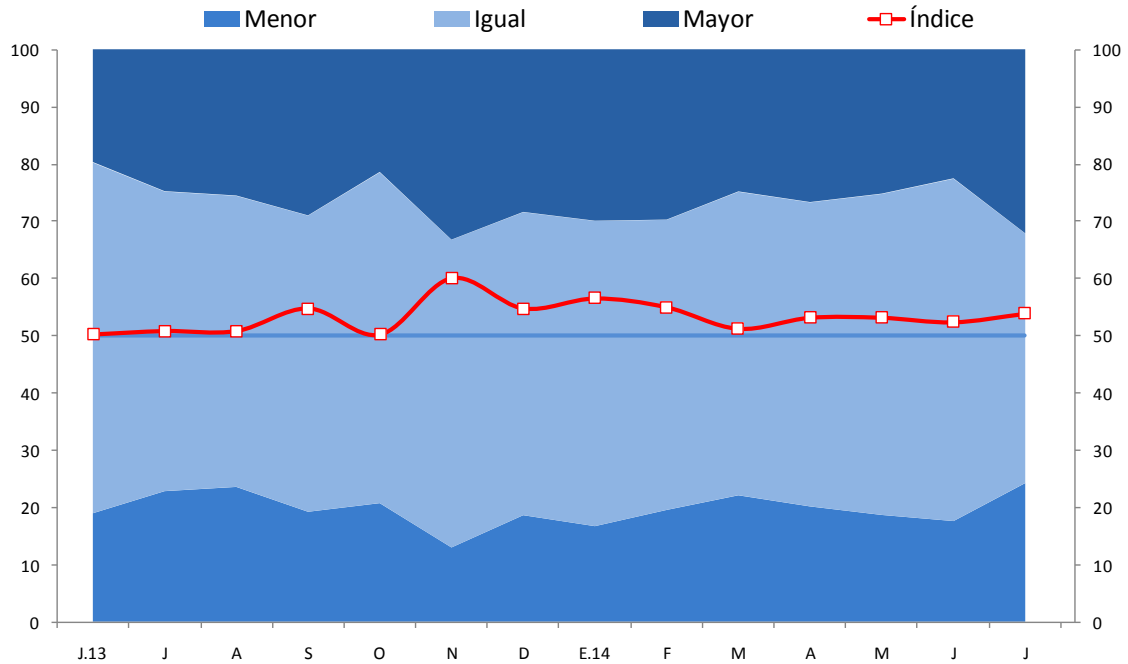


	J.13	J	A	S	O	N	D	E.14	F	M	A	M	J	J
Mayor	17	22	24	24	23	30	26	24	22	22	26	23	20	16
Igual	60	58	53	56	58	53	57	53	59	55	58	58	61	60
Menor	23	20	23	20	19	18	17	24	19	23	15	20	19	24
Índice	47	51	51	52	52	56	55	50	51	49	56	52	51	46

9. El índice del nivel de producción aumentó de 52 a 54 puntos. A nivel sectorial, las empresas vinculadas a minería e hidrocarburos, construcción y electricidad registraron un mayor nivel de producción respecto al mes anterior.

## NIVEL DE PRODUCCIÓN

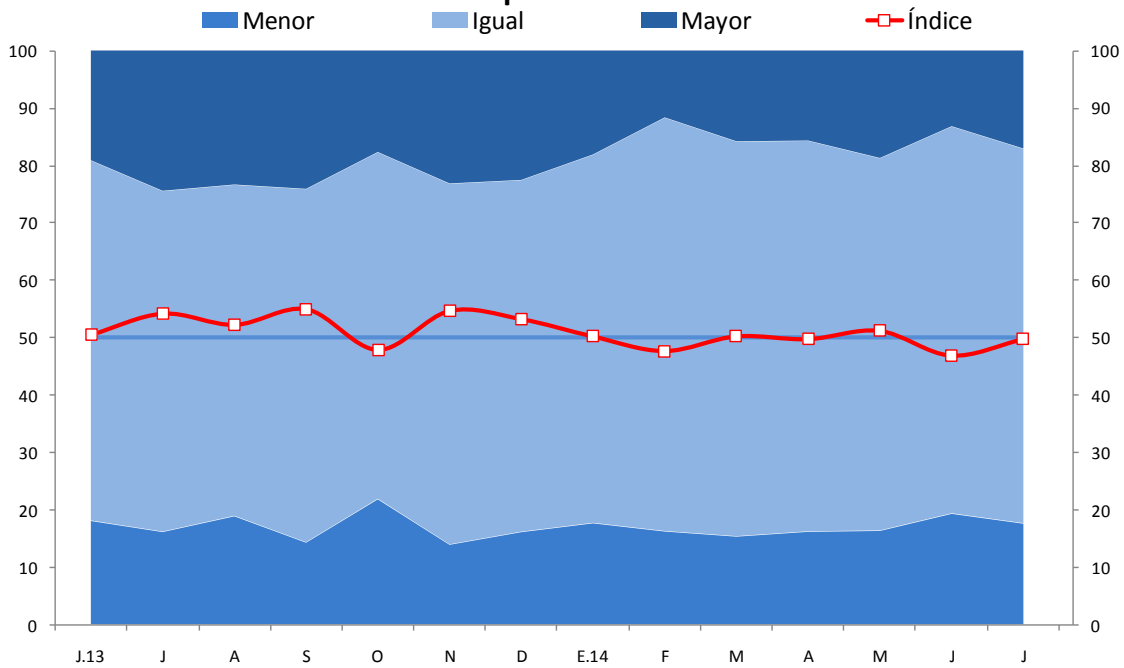
Respecto al mes anterior, ¿cómo considera el nivel de producción?



	J.13	J	A	S	O	N	D	E.14	F	M	A	M	J	J
Mayor	20	25	25	29	21	33	28	30	30	25	27	25	22	32
Igual	61	52	51	52	58	54	53	53	51	53	53	56	60	44
Menor	19	23	24	19	21	13	19	17	20	22	20	19	18	24
Índice	50	51	51	55	50	60	55	57	55	51	53	53	52	54

10. El índice de variación de inventarios aumentó de 47 a 50 puntos, lo que reflejó el incremento en el porcentaje de empresas que registró un mayor nivel de inventarios de 13 a 17 por ciento y la disminución en el porcentaje que indicó un menor nivel de inventarios de 19 a 18 por ciento.

## INVENTARIOS RESPECTO AL MES ANTERIOR Respecto al mes anterior, ¿cómo considera el nivel de inventarios de productos terminados?



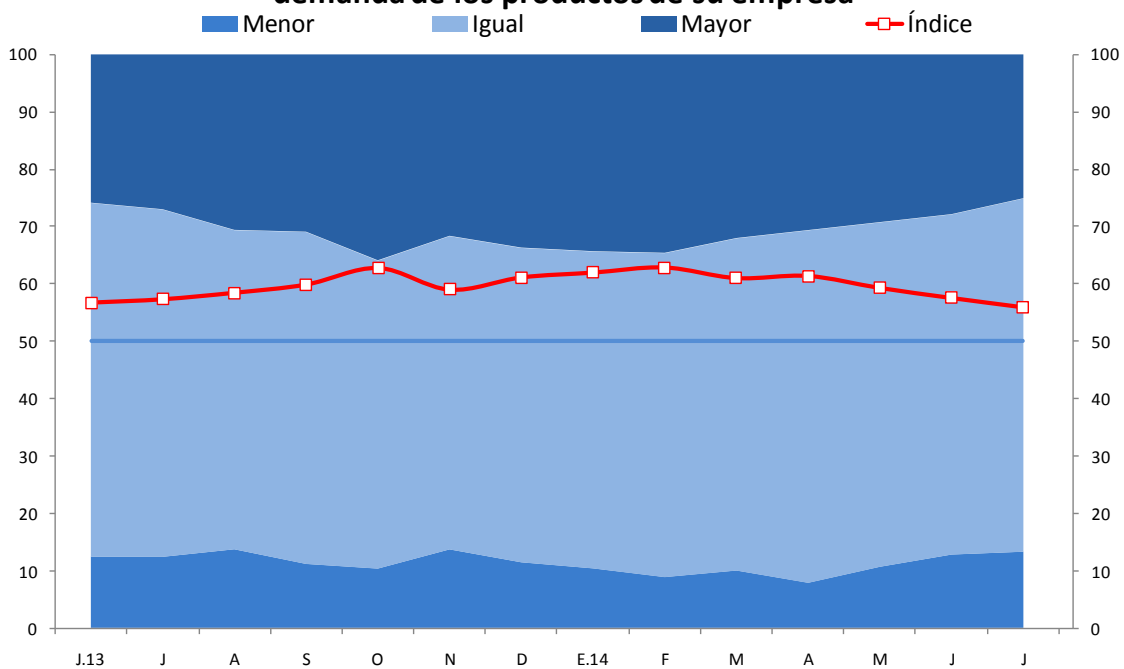
	J.13	J	A	S	O	N	D	E.14	F	M	A	M	J	J
Mayor	19	24	23	24	18	23	23	18	12	16	16	19	13	17
Igual	63	59	58	62	60	63	61	64	72	69	68	65	67	65
Menor	18	16	19	14	22	14	16	18	16	15	16	16	19	18
Índice	51	54	52	55	48	55	53	50	48	50	50	51	47	50



## Expectativas de actividad

11. La expectativa a 3 meses de la demanda por los productos de la empresa se ubicó en 56 puntos, permaneciendo en el tramo positivo. Los sectores construcción y comercio mantienen las perspectivas positivas.

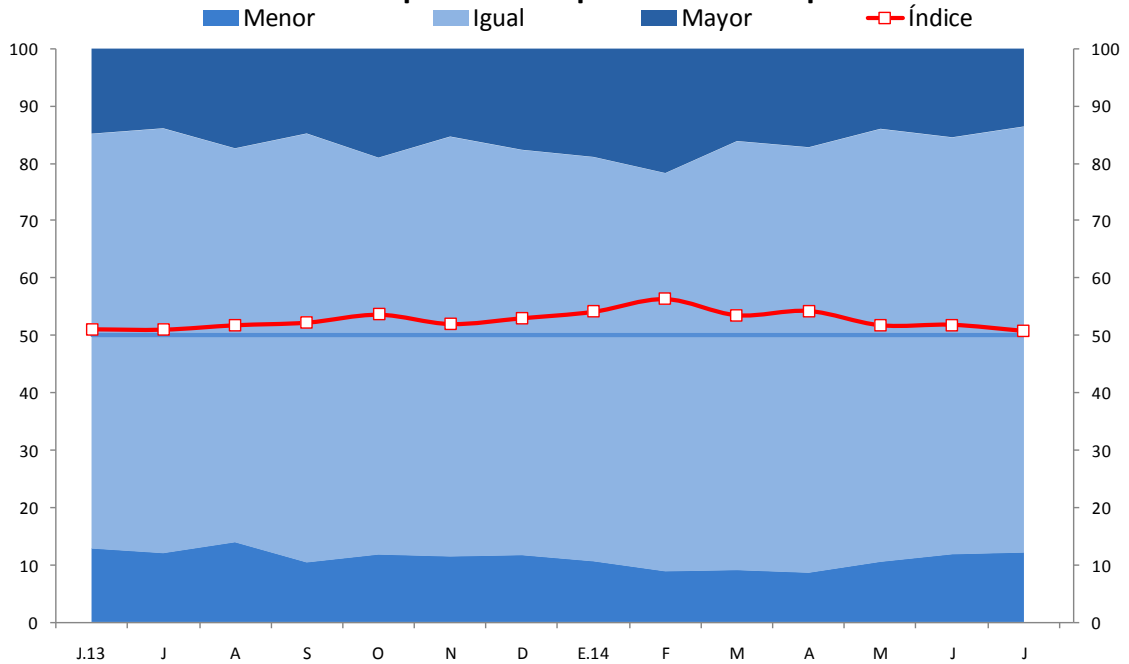
### EXPECTATIVA DE DEMANDA DE SUS PRODUCTOS A 3 MESES Indique su previsión para los próximos tres meses respecto a la demanda de los productos de su empresa



	J.13	J	A	S	O	N	D	E.14	F	M	A	M	J	J
Mayor	26	27	31	31	36	32	34	34	35	32	31	29	28	25
Igual	62	61	56	58	54	55	55	56	58	61	60	59	59	62
Menor	12	12	14	11	10	14	11	10	9	10	8	11	13	13
Índice	57	57	58	60	63	59	61	62	63	61	61	59	58	56

12.El índice de expectativa de contratación de personal se ubicó en 51 puntos.

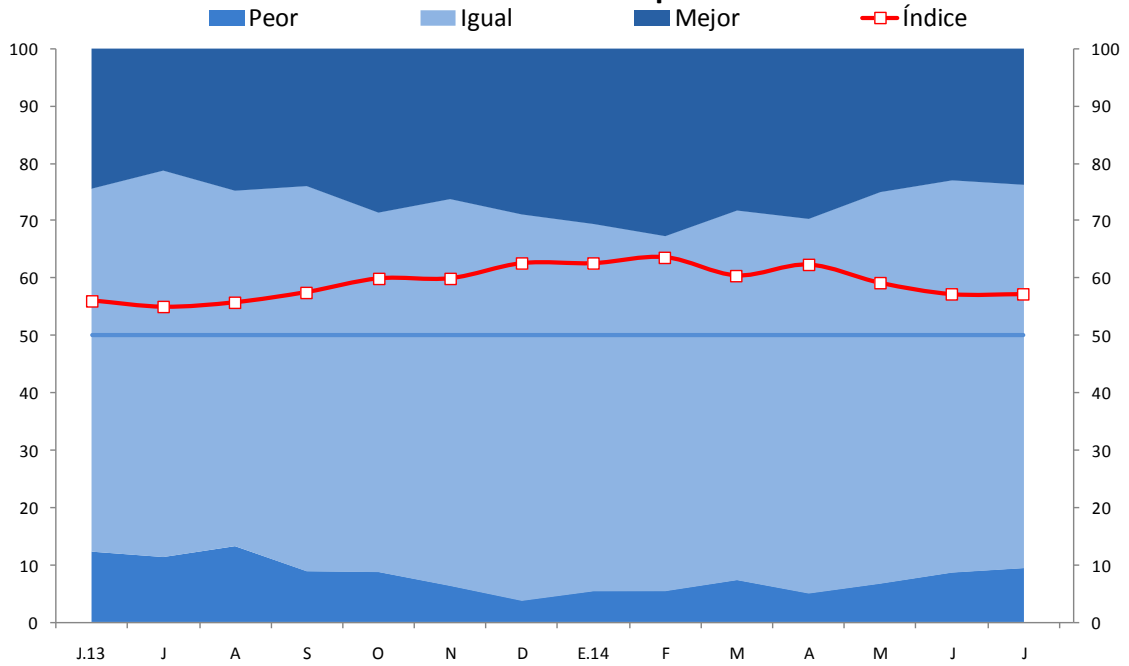
## EXPECTATIVA DE CONTRATACIÓN DE PERSONAL A 3 MESES Indique su previsión para los próximos tres meses respecto al número de personal empleado en su empresa



	J.13	J	A	S	O	N	D	E.14	F	M	A	M	J	J
Mayor	15	14	17	15	19	15	18	19	22	16	17	14	15	14
Igual	72	74	69	75	69	73	71	70	69	75	74	75	73	74
Menor	13	12	14	10	12	11	12	11	9	9	9	11	12	12
Índice	51	51	52	52	54	52	53	54	56	54	54	52	52	51

13. El índice de situación de la empresa a 3 meses permaneció en 57 puntos, dentro del tramo optimista.

## EXPECTATIVA DE LA SITUACIÓN DE SU EMPRESA A 3 MESES Indique su previsión para los próximos tres meses de la situación de su empresa

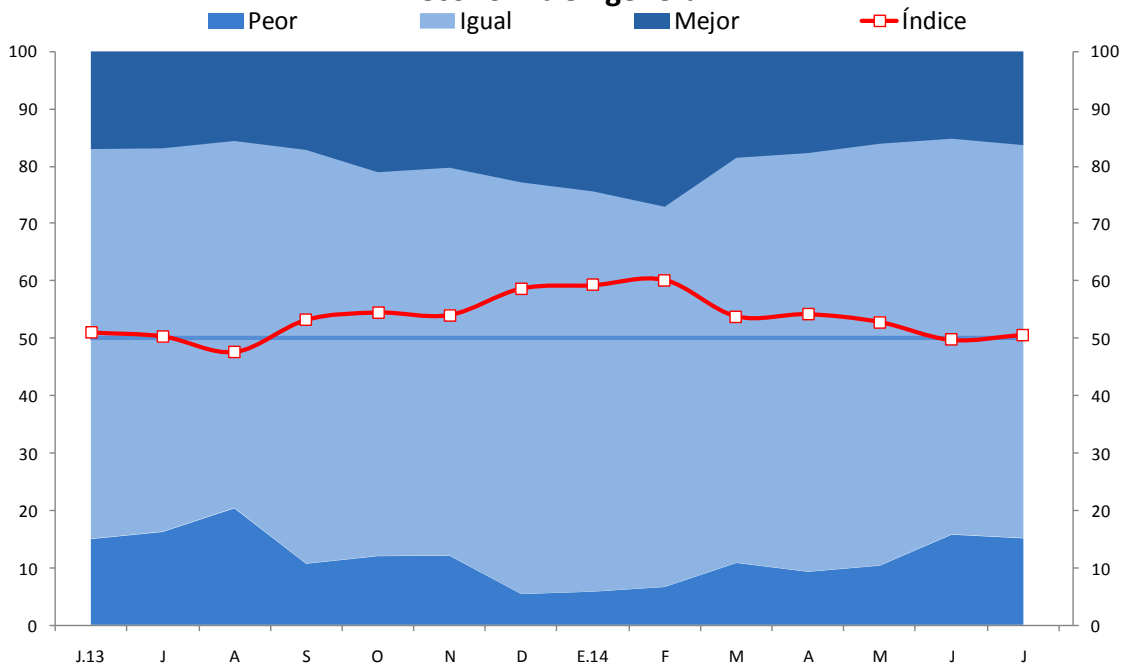


	J.13	J	A	S	O	N	D	E.14	F	M	A	M	J	J
Mejor	24	21	25	24	29	26	29	31	33	28	30	25	23	24
Igual	63	67	62	67	63	67	67	64	62	64	65	68	68	67
Peor	12	11	13	9	9	6	4	5	5	7	5	7	9	9
Índice	56	55	56	58	60	60	63	63	64	60	62	59	57	57

## Expectativas respecto a la economía

14. El índice de expectativas de la economía a 3 meses aumentó de 50 a 51 puntos, ubicándose en el tramo positivo. Resaltan las mejores expectativas de los sectores comercio y minería e hidrocarburos.

### EXPECTATIVA DE LA ECONOMÍA A 3 MESES Indique su previsión para los próximos tres meses respecto a la economía en general



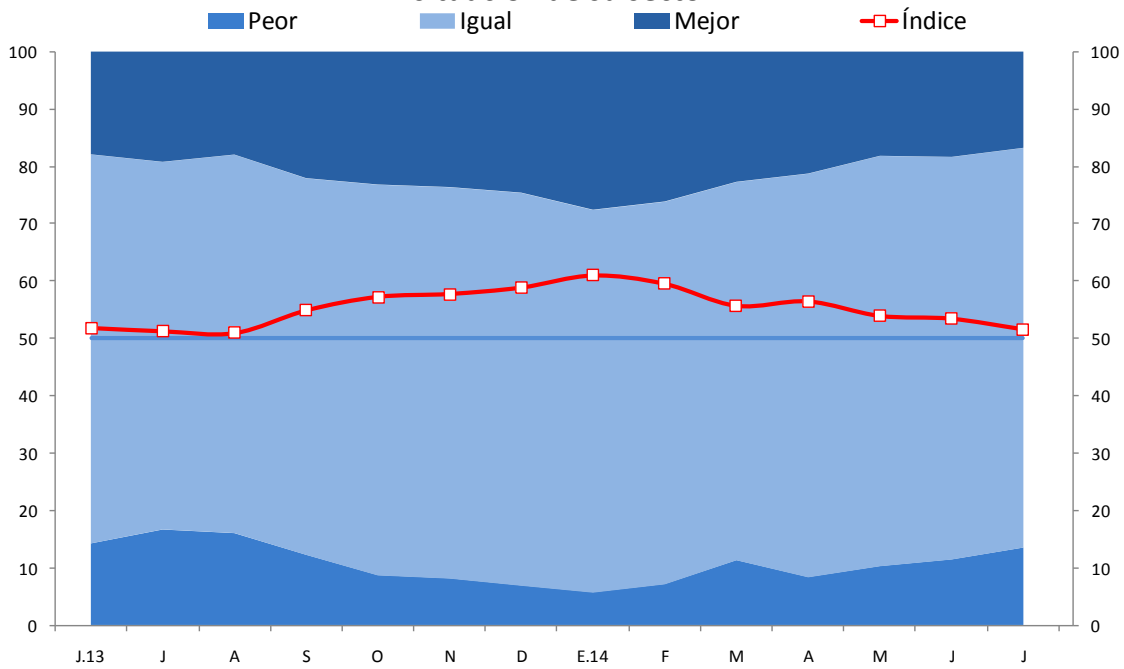
	J.13	J	A	S	O	N	D	E.14	F	M	A	M	J	J
Mejor	17	17	16	17	21	20	23	24	27	19	18	16	15	16
Igual	68	67	64	72	67	68	72	70	66	71	73	74	69	69
Peor	15	16	20	11	12	12	5	6	7	11	9	10	16	15
Índice	51	50	48	53	55	54	59	59	60	54	54	53	50	51

# NOTAS DE ESTUDIOS DEL BCRP

No. 47 – 8 de agosto de 2014

15. El índice de expectativas de la situación del sector a 3 meses se ubicó en 52 puntos, dentro del tramo optimista.

## EXPECTATIVA DEL SECTOR A 3 MESES Indique su previsión para los próximos tres meses respecto a la situación de su sector

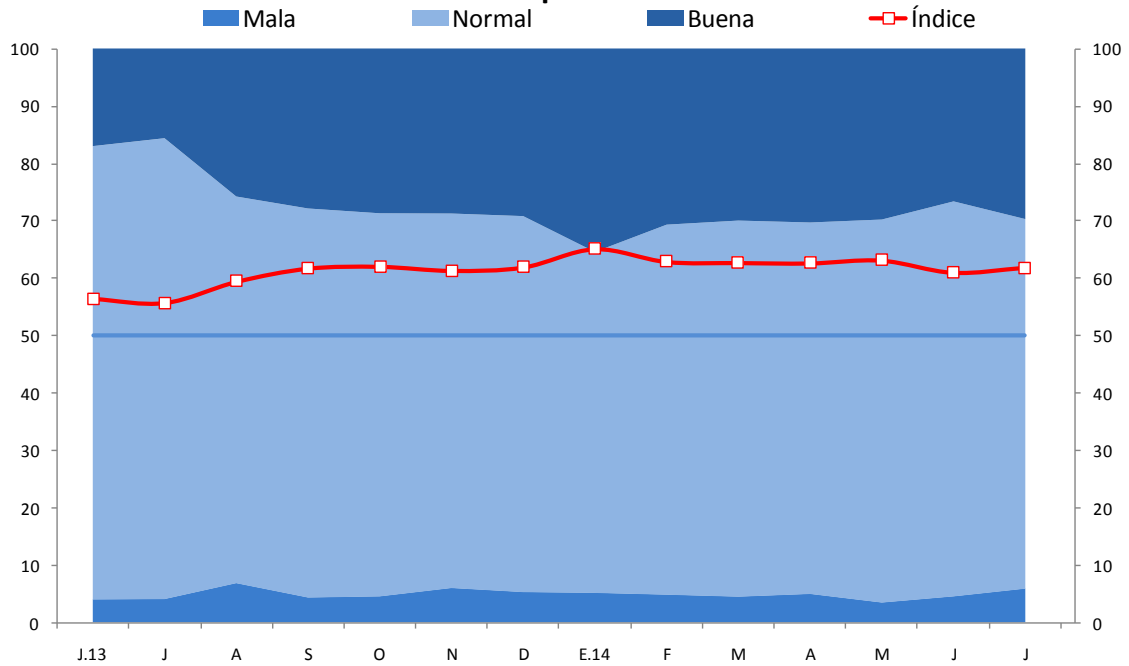


	J.13	J	A	S	O	N	D	E.14	F	M	A	M	J	J
Mejor	18	19	18	22	23	24	25	28	26	23	21	18	18	17
Igual	68	64	66	66	68	68	68	67	67	66	70	71	70	70
Peor	14	17	16	12	9	8	7	6	7	11	8	10	12	14
Índice	52	51	51	55	57	58	59	61	60	56	56	54	53	52

## Condiciones financieras

16. La situación financiera de la empresa se calificó como favorable con un índice de 62 puntos, mayor al del mes previo (61 puntos).

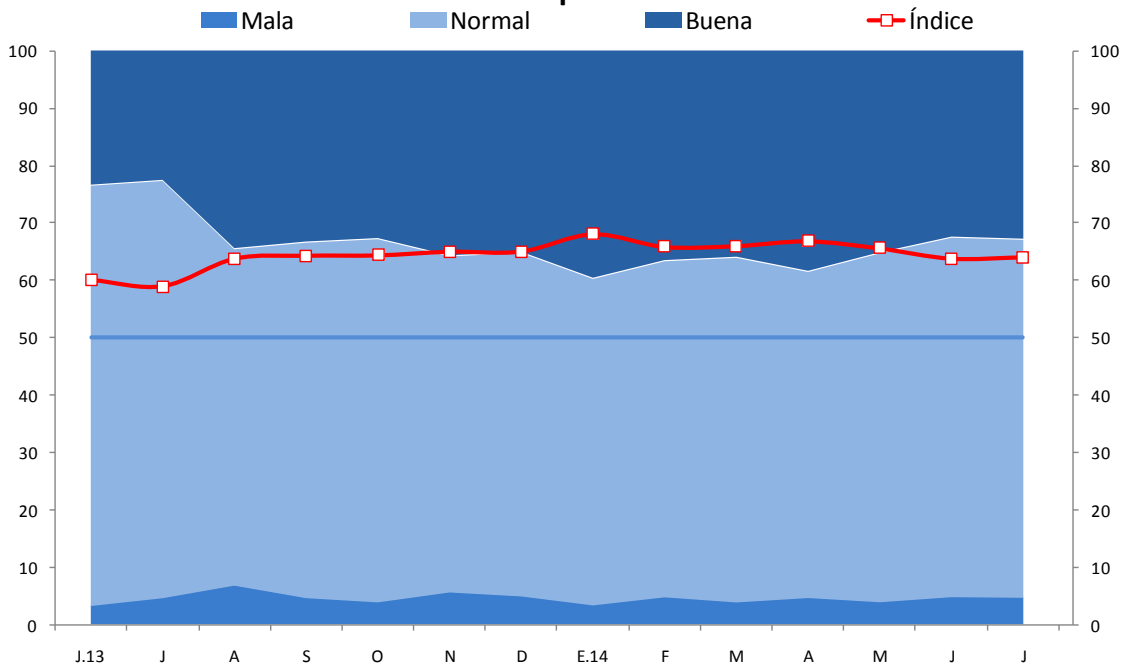
### SITUACIÓN FINANCIERA DE LA EMPRESA ¿Cómo considera Ud. la actual situación financiera de su empresa?



	J.13	J	A	S	O	N	D	E.14	F	M	A	M	J	J
Buena	17	16	26	28	29	29	29	35	31	30	30	30	27	30
Normal	79	80	67	68	67	65	66	59	64	66	65	67	69	64
Mala	4	4	7	4	5	6	5	5	5	4	5	3	5	6
Índice	57	56	59	62	62	61	62	65	63	63	63	63	61	62

17. El índice de acceso al financiamiento de las empresas encuestadas registró un nivel de 64 puntos, permaneciendo en el tramo de fácil acceso al crédito. A nivel sectorial, destaca la buena situación de empresas vinculadas a minería e hidrocarburos, manufactura y servicios.

## SITUACIÓN DE ACCESO AL CRÉDITO DE LA EMPRESA ¿Cómo considera Ud. la actual situación de acceso al crédito de su empresa?



	J.13	J	A	S	O	N	D	E.14	F	M	A	M	J	J
Buena	23	23	34	33	33	36	35	40	37	36	38	35	32	33
Normal	73	73	59	62	63	59	60	57	59	60	57	61	63	62
Mala	3	5	7	5	4	6	5	3	5	4	5	4	5	5
Índice	60	59	64	64	64	65	65	68	66	66	67	66	64	64

Departamento de Indicadores de Actividad Económica  
Subgerencia de Estadísticas Macroeconómicas  
Gerencia de Información y Análisis Económico  
Gerencia Central de Estudios Económicos  
8 de agosto de 2014