

Balanza Comercial – Marzo 2014¹

Balanza Comercial

- En marzo, la balanza comercial registró un déficit de US\$ 491 millones. Las exportaciones cayeron 20,9 por ciento en relación a similar mes del año 2013, lo que reflejó principalmente los menores envíos tradicionales, principalmente de oro, cobre y en menor medida de hierro, zinc, petróleo y gas. Esta reducción estuvo atenuada por las mayores ventas de harina pescado, plomo y plata, así como de productos no tradicionales. Las importaciones mostraron un incremento nominal de 2,7 por ciento, por mayores compras de bienes de consumo y de insumos.

Cuadro 1
BALANZA COMERCIAL
(Valores FOB en millones de US\$)

	2013	2014		Var.% de Marzo		Primer Trimestre		
	Mar.	Feb.	Mar.	mes anterior	12 meses	2013	2014	Var. %
EXPORTACIONES	3 640	3 144	2 878	-8,5	-20,9	10 278	9 018	-12,3
Productos tradicionales	2 753	2 198	1 911	-13,0	-30,6	7 657	6 175	-19,4
Productos no tradicionales	858	926	940	1,6	9,6	2 539	2 782	9,6
Otros	29	20	27	30,9	-9,0	82	60	-26,6
IMPORTACIONES	3 280	2 969	3 369	13,5	2,7	10 230	9 954	-2,7
Bienes de consumo	661	661	746	12,8	12,8	1 996	2 076	4,0
Insumos	1 526	1 317	1 615	22,6	5,8	4 847	4 675	-3,5
Bienes de capital	1 083	982	1 002	2,0	-7,4	3 338	3 173	-5,0
Otros bienes	10	8	6	-23,9	-35,1	48	30	-37,2
BALANZA COMERCIAL	360	175	-491			48	-936	

Fuente: SUNAT.

Exportaciones

- En marzo, los precios disminuyeron en 9,7 por ciento en los últimos doce meses y el volumen exportado en 12,5 por ciento por menores embarques de oro (44,2 por ciento), cobre (28,3 por ciento), zinc (24,0 por ciento) y petróleo crudo y derivados (20,8 por ciento).

Estas disminuciones fueron atenuadas por los mayores volúmenes embarcados de harina de pescado, plomo, plata y de productos no tradicionales agropecuarios, pesqueros y químicos (30,8, 33,9 y 7,6 por ciento, respectivamente).

- La disminución de los precios promedio se registró principalmente en los productos tradicionales (12,7 por ciento).

¹ Elaborado por Dennis Alvaro, Christian Velásquez, Omar Ghurra y Donita Rodríguez.

NOTAS DE ESTUDIOS DEL BCRP

No. 28 –19 de mayo de 2014



Cuadro 2
EXPORTACIONES POR GRUPO DE PRODUCTOS
(Valores FOB en millones de US\$)

	2013	2014		Var.% de Marzo		Primer Trimestre		
	Mar.	Feb.	Mar.	mes anterior	12 meses	2013	2014	Var. %
Productos tradicionales	2 753	2 198	1 911	-13,0	-30,6	7 657	6 175	-19,4
Pesqueros	132	234	172	-26,8	30,4	290	675	132,9
Agrícolas	16	26	26	2,0	65,2	65	79	21,4
Mineros	2 123	1 546	1 353	-12,5	-36,2	5 849	4 331	-26,0
Petróleo y gas natural	483	392	360	-8,1	-25,4	1 453	1 091	-24,9
Productos no tradicionales	858	926	940	1,6	9,6	2 539	2 782	9,6
Agropecuarios	214	316	283	-10,3	32,5	760	972	27,9
Pesqueros	83	107	118	10,3	42,6	239	319	33,2
Textiles	154	143	165	15,1	7,2	408	439	7,6
Maderas y sus manufacturas 1/	35	36	37	3,1	4,6	98	106	8,6
Químicos	136	124	139	12,1	2,1	359	365	1,5
Minerales no metálicos	59	53	55	4,2	-7,2	173	153	-12,1
Sidero-metalúrgicos y joyería	121	96	90	-5,9	-25,9	342	277	-19,0
Metal-mecánicos	43	41	40	-3,7	-7,8	124	118	-4,6
Otros 2/	13	11	14	30,7	9,0	35	34	-3,7
Otros 3/	29	20	27	30,9	-9,0	82	60	-26,6
Total Exportaciones	3 640	3 144	2 878	-8,5	-20,9	10 278	9 018	-12,3

1/ Incluye papeles

2/ Incluye pieles y cueros y artesanías, principalmente.

3/ Comprende la venta de combustibles y alimentos a naves extranjeras y la reparación de bienes de capital.

Fuente: SUNAT.

Cuadro 3
Exportaciones Marzo 2014
(Variaciones porcentuales)

	Volumen			Precio 1/		
	mes anterior	últimos 12 meses	Primer Trimestre	mes anterior	últimos 12 meses	Primer Trimestre
Total	-7,7	-12,5	-0,5	-0,8	-9,7	-11,9
Tradicionales	-11,9	-20,5	-4,7	-1,3	-12,7	-15,6
Harina de pescado	-43,9	50,8	211,8	1,7	-24,5	-23,3
Café	-39,4	31,3	53,4	12,1	-4,9	-20,1
Cobre	-29,6	-28,3	-6,3	-5,3	-9,6	-12,2
Oro	4,7	-44,2	-33,1	2,7	-16,1	-20,7
Zinc	-11,7	-24,0	5,3	0,6	1,8	-4,5
Petróleo crudo y derivados	-10,3	-20,8	-16,5	1,8	2,0	-1,8
No tradicionales	1,2	10,0	9,9	0,4	-0,3	-0,3
Agropecuario	-10,2	30,8	25,8	-0,1	1,3	1,7
Textil	10,8	-2,5	-0,5	3,9	10,0	8,0
Pesquero	11,6	33,9	20,5	-1,2	6,5	10,8
Químico	13,3	7,6	6,0	-1,1	-5,0	-4,0
Siderometalúrgico 2/	-4,8	-20,7	-12,3	-1,1	-6,6	-7,7
Minería no Metálica	2,5	20,7	15,4	1,6	-23,1	-23,7

1/. Calculados a partir de un Índice Laspeyres encadenado anual

2/. Incluye joyería

Fuente: Sunat y BCRP

Productos Tradicionales

4. Los envíos de productos tradicionales disminuyeron 30,6 por ciento en marzo, principalmente por menores embarques con destino a China, Estados Unidos, Suiza, Canadá y Japón. Según regiones económicas, se efectuaron menores envíos a Asia, Norteamérica y la Unión Europea.

Cuadro 4
Principales Destinos: Exportaciones Tradicionales
(Millones US\$)

	2013	2014		Var. % de Marzo		Enero - Marzo		
	Mar.	Feb.	Mar.	mes anterior	12 meses	2012	2013	Var. %
China	560	711	387	-45.5	-30.8	1,425	1,720	20.7
Estados Unidos	343	274	206	-24.8	-39.9	1,135	771	-32.1
Suiza	356	170	199	17.1	-44.1	966	564	-41.6
Canadá	246	130	204	56.3	-17.0	698	534	-23.5
Japón	200	88	126	43.3	-37.0	532	452	-15.1
Brasil	82	144	76	-47.0	-7.0	310	262	-15.7
España	117	93	69	-25.7	-41.0	330	224	-32.1
Alemania	49	188	14	-92.5	-71.6	288	222	-22.7
Corea del Sur	202	36	108	201.6	-46.6	394	211	-46.5
Chile	70	36	96	167.5	37.1	291	201	-31.1
Italia	44	45	44	-2.2	-0.8	156	128	-17.8
México	21	32	56	73.4	161.1	43	126	189.3
Colombia	11	38	46	19.1	308.0	29	92	214.6
Panamá	28	27	50	85.3	80.3	103	78	-23.7
Bulgaria	43	0	74	n.a	69.9	44	74	71.2
Resto	381	187	157	-16.0	-58.8	913	516	-43.5
Total	2,753	2,198	1,911	-13.0	-30.6	7,657	6,175	-19.4
Nota:								
Asia	1,128	881	673	-23.6	-40.3	2,701	2,526	-6.5
Norteamérica	610	437	466	6.7	-23.6	1,877	1,431	-23.8
Unión Europea	346	376	261	-30.5	-24.4	1,097	801	-27.0
Países Andinos 1/	121	91	150	64.7	24.6	431	334	-22.5
Mercosur 2/	89	150	83	-44.7	-6.7	328	280	-14.6

1/ Bolivia, Chile, Colombia, Ecuador y Venezuela

2/ Argentina, Brasil, Paraguay y Uruguay

Fuente: Sunat y BCRP.

5. El volumen exportado de cobre en marzo se redujo 28,1 por ciento, principalmente por los menores envíos de cobre refinado de Southern así como de concentrados de Cerro Verde, Antapaccay y Cormín. En este último caso, las menores ventas estuvieron parcialmente compensadas por mayores embarques de Antamina y Glencore.



Cuadro 5

Principales Empresas Exportadoras de Cobre

(Miles de Tm)

	2013	2014		Marzo		Primer Trimestre		
	Mar.	Feb.	Mar.	Var. % mes	Var. % 12	2013	2014	Var. %
Total 1/	119	121	86	-29,1	-28,1	314	294	-6,2
Refinado	20	25	12	-52,1	-40,1	72	56	-21,1
Southern	19	24	9	-62,4	-51,8	69	51	-25,6
Resto	1	0	3	654,2	266,8	3	5	83,0
Concentrado	99	96	74	-23,3	-25,7	242	238	-1,8
Antamina	28	42	35	-15,3	24,8	79	95	19,4
Cerro Verde	29	12	17	40,8	-42,2	58	51	-12,0
Antapaccay	6	13	3	-75,1	-45,5	23	31	36,1
Cormin	16	10	6	-43,5	-62,2	28	21	-24,0
Glencore Perú	1	8	6	-29,6	490,0	19	15	-23,7
Gold Fields La Cima	6	5	3	-37,3	-50,5	9	10	18,8
Resto	7	2	2	6,9	-66,1	27	16	-42,4

1/ Incluye Blister

Fuente: Sunat y BCRP.

6. Las exportaciones de oro disminuyeron en 44,2 por ciento en marzo en términos de volumen por los menores envíos de Yanacocha, Barrick, Buenaventura y empresas comercializadoras.

Cuadro 6

Principales Empresas Exportadoras de Oro

(Miles de onzas troy)

	2013	2014		Marzo		Primer Trimestre		
	Mar.	Feb.	Mar.	Var. % mes	Var. % 12	2013	2014	Var. %
Total	524	279	292	4,7	-44,2	1 369	915	-33,1
Yanacocha	91	76	59	-23,0	-35,8	280	210	-25,0
Barrick	80	38	44	14,1	-45,3	172	140	-18,5
Buenaventura	40	28	37	30,7	-7,3	122	105	-13,3
Aruntani	14	17	19	7,4	32,7	36	50	37,4
Minera Horizonte	15	15	11	-26,5	-23,2	42	42	-0,9
Aurífera Retamas	14	13	14	11,4	2,2	42	40	-4,2
Procesadora Sudamericana	26	12	13	7,7	-49,3	70	39	-44,5
Minera Poderosa	11	8	16	86,0	38,8	32	35	12,0
Minera Coimolache	0	13	10	-22,8	-	25	33	32,4
Minerales del Sur	18	10	12	21,4	-31,5	44	31	-29,1
Minera Laytaruma	9	7	11	50,5	22,6	29	27	-7,4
Apumayo	0	9	4	-50,8	-	0	17	-
Resto	206	32	43	35,2	-79,1	477	146	-69,3

Fuente: Sunat y BCRP.

Productos No Tradicionales

7. Las exportaciones de **productos no tradicionales** crecieron 9,6 por ciento respecto a las de marzo de 2013, lo cual se reflejó principalmente en el aumento de las ventas agropecuarias, pesqueras, textiles y químicas.

En el mes se incrementaron las exportaciones hacia todas las regiones económicas, salvo las de los Países Andinos por los menores embarques a Venezuela. Hacia Estados Unidos fueron superiores las ventas de productos textiles, agropecuarios y pesqueros; hacia Colombia de siderometalúrgicas, químicos, textiles y agropecuarios; hacia Países Bajos, de agropecuarios; y, en el caso de China, de pesqueros, agropecuarios y maderas y papeles.

Cuadro 7
Principales Destinos: Exportaciones No Tradicionales
(Millones US\$)

	2013	2014		Var. % de Marzo		Primer Trimestre		
	Mar.	Feb.	Mar.	mes anterior	12 meses	2013	2014	Var. %
Estados Unidos	182	222	202	-9,0	10,8	611	670	9,6
Colombia	60	69	77	12,4	28,8	156	202	29,8
Países Bajos	46	46	65	40,7	40,6	139	171	22,6
Ecuador	58	58	62	7,0	6,2	174	166	-4,8
Chile	54	51	55	6,3	0,8	165	152	-8,1
China	26	51	47	-6,9	78,8	99	149	50,5
Bolivia	42	44	43	-2,2	2,8	125	132	6,0
Brasil	44	40	55	37,3	24,0	109	125	15,1
Venezuela	58	42	33	-23,1	-44,2	155	114	-26,7
España	27	31	39	26,1	47,0	74	99	34,0
Hong Kong	3	32	8	-74,0	146,8	34	68	102,9
Alemania	15	20	19	-8,6	22,6	42	56	32,7
México	23	17	18	2,3	-22,5	60	55	-8,8
Francia	16	16	16	-0,4	-0,3	45	47	4,1
Italia	12	15	16	4,6	32,3	49	44	-9,8
Resto	190	170	186	9,3	-2,1	501	533	6,4
Total	858	926	940	1,6	9,6	2 539	2 782	9,6
Nota:								
Países Andinos 1/	273	264	269	1,9	-1,2	776	766	-1,2
Norteamérica	214	249	230	-7,4	7,6	698	758	8,6
Unión Europea	154	165	194	17,6	25,8	451	526	16,8
Asia	79	132	110	-16,8	38,6	274	376	37,4
Mercosur 2/	56	52	70	35,0	25,1	138	159	15,1

1/ Bolivia, Chile, Colombia, Ecuador y Venezuela

2/ Argentina, Brasil, Paraguay y Uruguay

Fuente: Sunat y BCRP.

NOTAS DE ESTUDIOS DEL BCRP

No. 28 –19 de mayo de 2014

Los productos no tradicionales con mayor demanda en los mercados externos fueron las frutas, en particular uvas y mangos, y quinua. Asimismo, se observaron mayores ventas de t-shirts de algodón- y de productos pesqueros –pota y colas de langostinos.

Cuadro 8
Principales Productos No Tradicionales
(US\$ millones)

	2013	2014		Var. % Marzo		Primer Trimestre		
	Mar.	Feb.	Mar.	mes anterior	últimos 12 meses	2013	2014	Var. %
Total	858	926	940	1,6	9,6	2 539	2 782	9,6
<i>Del cual:</i>								
Uvas frescas	7	83	24	-71,6	243,0	130	227	75,4
Mangos frescos	19	36	25	-31,7	30,8	90	111	23,8
Alambros de cobre	29	23	32	37,4	9,3	76	83	10,0
Fosfato de calcio	36	26	32	21,8	-11,4	100	81	-19,0
Espárragos frescos	18	12	14	16,2	-21,1	79	56	-29,0
Pota congelada	16	23	34	50,0	109,8	53	74	40,3
T-shirts de algodón	26	24	32	33,6	22,1	73	85	17,4
Zinc	22	15	11	-28,8	-50,2	48	37	-22,0
Laminado flexible para envolturas	17	16	15	-2,8	-8,6	39	41	6,7
Conchas de abanico congeladas	7	12	10	-21,4	31,4	27	34	26,9
Pota en conserva	7	12	24	95,6	260,5	24	47	95,8
Colas de langostinos	8	10	12	15,0	55,4	18	35	100,3
Mango congelado	12	15	15	-2,3	20,6	27	37	36,5
Quinua	3	10	10	-6,3	260,5	9	31	253,1
Alimentos para camarones	8	12	13	10,9	60,1	24	34	39,9
Espárragos (conserva y congelados)	14	15	19	23,1	27,9	41	46	11,0
Filetes congelados (Perico y otros)	3	11	6	-46,1	77,5	18	25	36,6

Fuente: Sunat y BCRP

8. Las exportaciones de **productos agropecuarios** sumaron US\$ 283 millones, superiores en 32,5 por ciento respecto a las de marzo de 2013, lo que reflejó los mayores envíos de frutas, principalmente uvas, mangos, banano orgánico, paltas y mandarinas, productos vegetales diversos -aceite, alimentos para camarones y langostinos, y algas marinas- y cereales -quinua-.

En marzo, los mercados que incrementaron su demanda en relación a similar mes de 2013 fueron Países Bajos (aceite, mangos y uvas), Estados Unidos (quinua, manteca de cacao y alcachofas), China (uvas y algas marinas) y Ecuador (alimento para camarones).

En este rubro, todas las regiones mostraron crecimiento, salvo algunos países como Chile, Francia y Brasil.

NOTAS DE ESTUDIOS DEL BCRP

No. 28 –19 de mayo de 2014



Cuadro 9
Principales Destinos: Exportaciones Agropecuarias
(Millones US\$)

	2013	2014		Var. % de Marzo		Primer Trimestre		
	Mar.	Feb.	Mar.	mes anterior	12 meses	2013	2014	Var. %
Estados Unidos	46	76	59	-22,6	29,9	203	241	18,6
Países Bajos	35	41	57	40,0	65,8	112	153	37,1
China	6	32	14	-54,6	155,7	38	75	94,2
Hong Kong	1	30	6	-78,7	711,2	27	61	126,9
España	16	15	16	7,6	1,4	45	49	8,0
Ecuador	11	17	17	1,7	51,7	39	48	22,9
Reino Unido	12	8	12	50,2	3,7	32	31	-3,7
Alemania	7	9	10	18,3	37,6	20	28	38,4
Chile	9	9	8	-4,0	-8,9	23	24	4,5
Francia	9	6	9	39,4	-8,4	21	20	-5,4
Colombia	4	5	6	20,7	55,4	18	18	2,3
Canadá	3	6	5	-14,9	38,6	12	17	40,5
Rusia	2	1	4	206,0	74,9	13	15	22,8
Bolivia	4	4	6	60,1	57,2	11	15	33,8
Brasil	5	5	4	-23,8	-12,5	12	15	24,1
Resto	44	53	49	-7,6	10,0	133	162	21,7
Total	214	316	283	-10,3	32,5	760	972	27,9
Nota:								
Unión Europea	86	90	115	27,2	34,0	252	312	24,0
Norteamérica	54	84	66	-20,8	22,8	225	264	17,5
Países Andinos 1/	32	36	39	7,5	22,3	100	114	13,8
Asia	14	78	33	-57,8	137,9	105	187	78,5

1/ Bolivia, Chile, Colombia, Ecuador y Venezuela.

Fuente: Sunat y BCRP.

9. Las exportaciones de **productos textiles** ascendieron a US\$ 165 millones, monto superior en 7,2 por ciento al de marzo 2013, por mayores ventas al exterior de tejidos. Los principales destinos que registraron un incremento en el mes fueron Estados Unidos (t-shirts, polos y camisas), Ecuador (hilados) y Colombia (tejidos de punto).



Cuadro 10
Principales Destinos: Exportaciones Textiles
(Millones US\$)

	2013	2014		Var. % de Marzo		Primer Trimestre		
	Mar.	Feb.	Mar.	mes anterior	12 meses	2013	2014	Var. %
Estados Unidos	54	57	71	23,2	29,8	156	186	19,1
Venezuela	31	23	22	-4,6	-29,6	64	66	4,3
Ecuador	8	7	10	35,3	26,7	25	22	-11,5
Colombia	7	6	10	56,6	29,5	16	21	29,5
Brasil	9	8	10	21,8	5,7	19	21	12,6
Chile	7	5	7	30,1	-8,2	20	17	-17,6
Italia	5	5	5	9,9	5,1	14	14	-3,8
Alemania	3	4	3	-28,7	-10,9	9	10	5,6
Bolivia	3	4	4	10,0	32,0	12	10	-20,1
México	3	4	3	-10,6	-7,3	9	9	5,0
Argentina	2	3	2	-19,6	2,7	9	7	-28,8
Canadá	2	2	2	57,8	20,0	7	6	-9,0
Reino Unido	2	1	2	49,2	-8,7	6	5	-7,6
China	2	1	2	129,5	-10,5	5	5	-11,8
Japón	1	1	1	-12,2	10,2	4	4	8,4
Resto	13	13	12	-8,6	-6,4	34	38	11,1
Total	154	143	165	15,1	7,2	408	439	7,6
Nota:								
Norteamérica	60	63	76	22,1	27,4	172	201	17,3
Países Andinos 1/	56	45	52	15,2	-8,3	137	135	-0,9
P. And. sin Venezuela	25	22	30	35,9	18,1	73	69	-5,5
Unión Europea	14	14	13	-10,6	-12,8	41	40	-1,3
Mercosur 2/	12	11	12	12,0	3,4	29	29	-0,9
Asia	7	6	7	19,6	2,8	17	21	21,2

1/ Bolivia, Chile, Colombia, Ecuador y Venezuela

2/ Argentina, Brasil, Paraguay y Uruguay

Fuente: Sunat y BCRP.

10. Las exportaciones de **productos pesqueros** sumaron US\$ 118 millones en el mes, mayores en 42,6 por ciento respecto a las de marzo de 2013. Se registró un mayor valor exportado de diversos productos congelados como pota, colas de langostino, conchas de abanico y filetes de pescado, así como de productos en conserva (pota y caballa).

Los principales destinos que crecieron fueron: Estados Unidos (langostinos y filetes de pescado), España, China y Corea del Sur (pota). En general, se observó un incremento en todas las regiones, salvo algunos países como Brasil y Alemania.



Cuadro 11
Principales Destinos: Exportaciones Pesqueras
(Millones US\$)

	2013	2014		Var. % de Marzo		Primer Trimestre		
	Mar.	Feb.	Mar.	mes anterior	12 meses	2013	2014	Var. %
Estados Unidos	18	31	24	-22,5	34,0	58	84	44,9
España	8	13	18	43,6	140,2	21	40	91,0
China	7	10	19	102,7	166,8	25	39	57,2
Corea del Sur	3	6	9	59,5	243,6	9	18	112,3
Francia	3	6	4	-30,2	33,6	13	15	9,5
Tailandia	4	5	6	31,4	58,7	14	14	3,8
Venezuela	3	4	5	25,2	47,2	12	13	7,9
Japón	4	3	5	53,4	24,7	11	12	13,6
Italia	2	3	5	72,3	111,0	8	9	25,2
Alemania	2	4	2	-59,1	-36,4	6	8	36,7
Brasil	3	2	2	-34,5	-56,1	8	6	-26,9
Bélgica	1	2	3	45,8	318,0	2	5	142,0
México	1	2	2	40,5	244,5	2	5	93,4
Taiwán	1	1	2	14,1	18,8	4	4	14,1
Colombia	0	2	1	-9,8	304,3	2	4	165,1
Resto	22	16	12	-23,3	-46,3	44	40	-10,1
Total	83	107	118	10,3	42,6	239	319	33,2
Nota:								
Unión Europea	18	29	33	13,0	84,8	55	82	49,5
Asia	21	26	43	62,3	99,7	69	95	37,2
Norteamérica	19	33	27	-18,3	38,1	63	92	47,2
Países Andinos 1/	5	7	8	9,9	56,6	19	22	18,5

1/ Bolivia, Chile, Colombia, Ecuador y Venezuela.

Fuente: Sunat y BCRP.

11. Las **exportaciones de productos químicos** sumaron US\$ 139 millones en el mes, monto mayor en 2,1 por ciento en relación a las de marzo 2013. Ello reflejó las mayores embarques de aceites esenciales de limón con destino a los países Bajos y México; neumáticos de buses y camiones para Colombia; y neumáticos de automóviles con destino a Brasil.

A nivel de regiones, hacia los Países Andinos, principales socios comerciales en este sector, se registraron menores ventas al exterior; junto con la Unión Europea y Asia.

Cuadro 12

Principales Destinos: Exportaciones Químicas

(Millones US\$)

	2013	2014		Var. % de Marzo		Primer Trimestre		
	Mar.	Feb.	Mar.	mes anterior	12 meses	2013	2014	Var. %
Colombia	17	21	20	-7,2	14,7	48	55	15,7
Chile	21	19	19	3,8	-9,0	60	53	-11,4
Ecuador	18	16	19	17,6	8,7	50	47	-6,2
Bolivia	16	15	14	-6,1	-11,8	43	41	-4,0
Brasil	6	6	11	79,8	76,4	16	22	40,5
Estados Unidos	5	6	8	29,0	53,8	14	19	29,3
México	4	4	5	23,4	49,4	12	13	13,8
Venezuela	7	4	1	-68,3	-81,0	16	13	-21,8
Países Bajos	8	2	5	235,0	-38,1	19	9	-51,1
China	3	2	4	59,8	15,2	9	8	-12,3
Guatemala	3	3	3	22,9	19,5	7	8	5,3
Argentina	1	3	3	-4,4	90,9	3	6	96,6
Reino Unido	3	2	2	6,2	-15,2	6	6	5,5
Panamá	2	2	2	21,0	34,9	4	5	33,7
Alemania	1	2	2	3,6	61,8	4	5	31,3
Resto	21	17	20	19,6	-3,1	48	53	10,7
Total	136	124	139	12,1	2,1	359	365	1,5
Nota:								
Países Andinos 1/	80	76	74	-2,5	-7,1	217	209	-3,5
Unión Europea	15	10	14	42,2	-7,1	39	35	-9,5
Mercosur 2/	8	9	14	50,4	82,8	19	30	54,6
Norteamérica	9	11	14	23,7	49,9	28	35	26,2
Asia	7	4	6	58,3	-10,9	17	14	-20,4

1/ Bolivia, Chile, Colombia, Ecuador y Venezuela

2/ Argentina, Brasil, Paraguay y Uruguay

Fuente: Sunat y BCRP.

12. Las exportaciones de **productos siderometalúrgicos** totalizaron US\$ 90 millones en marzo, menores en 25,9 por ciento respecto a las de similar mes del año 2013 por menores envíos de productos de zinc a Bélgica y Estados Unidos y de plata aleada con destino a Estados Unidos. Las menores exportaciones de estos productos se vieron compensadas por mayores ventas de alambroón de cobre con destino a Brasil y Colombia. Se observó una menor demanda en todas las regiones.

Cuadro 13

Principales Destinos: Exportaciones Siderometalúrgicas (incluye joyería)

(Millones US\$)

	2013	2014		Var. % de Marzo		Primer Trimestre		
	Mar.	Feb.	Mar.	mes anterior	12 meses	2013	2014	Var. %
Estados Unidos	32	23	20	-14,4	-37,3	102	62	-38,5
Colombia	20	17	23	33,8	12,4	40	57	41,0
Bolivia	10	11	9	-24,6	-15,0	29	33	13,8
Brasil	2	7	9	43,7	425,9	3	26	-.
Bélgica	9	6	4	-44,5	-61,2	20	17	-15,9
Ecuador	7	6	4	-25,7	-35,0	17	16	-8,6
Italia	8	3	2	-32,1	-78,6	27	7	-74,9
Taiwán	3	1	2	141,3	-37,6	8	6	-20,1
Chile	2	2	1	-20,4	-29,2	11	6	-45,3
Francia	2	2	2	-3,9	-5,3	5	6	8,9
Venezuela	9	4	0	-98,6	-99,4	39	4	-90,3
Países Bajos	1	1	1	46,6	-18,1	4	3	-15,4
Panamá	1	2	0	-91,0	-77,6	4	3	-18,6
México	2	1	1	126,6	-22,0	4	3	-27,9
Argentina	1	1	1	18,5	-21,1	3	3	-10,3
Resto	11	9	10	11,1	-10,4	27	26	-0,8
Total	121	96	90	-5,9	-25,9	342	277	-19,0
Nota:								
Países Andinos 1/	48	40	37	-6,5	-22,6	136	115	-15,8
Norteamérica	35	24	22	-10,3	-36,7	107	67	-37,4
Unión Europea	23	14	12	-12,9	-45,6	60	39	-34,9
Asia	9	4	6	23,3	-40,8	22	16	-26,8

1/ Bolivia, Chile, Colombia, Ecuador y Venezuela

Fuente: Sunat y BCRP.

Importaciones

13. El valor nominal de las **importaciones** en marzo registró un crecimiento de 2,7 por ciento con respecto a similar mes del año anterior. Con ello, la caída acumulada en el año se redujo a 2,7 por ciento.

El volumen de importaciones fue mayor en 3,1 por ciento, por el incremento en las adquisiciones de insumos y bienes de consumo. El precio promedio de las importaciones mostró una caída de 0,3 por ciento, por menores precios del petróleo y sus derivados.

NOTAS DE ESTUDIOS DEL BCRP

No. 28 –19 de mayo de 2014

Cuadro 14

IMPORTACIONES SEGÚN USO O DESTINO ECONÓMICO
(Millones de US\$)

	2013	2014		Marzo		Primer Trimestre		
	Mar.	Feb.	Mar.	Var. % mes anterior	Var. % 12 meses	2013	2014	Var. %
1. BIENES DE CONSUMO	661	661	746	12,8	12,8	1996	2076	4,0
No duraderos	349	358	403	12,5	15,5	1024	1127	10,1
Principales alimentos	29	35	41	18,8	40,0	94	110	17,3
Resto	319	324	362	11,8	13,3	930	1017	9,3
Duraderos	312	303	343	13,2	9,8	973	949	-2,4
2. INSUMOS	1526	1317	1615	22,6	5,8	4847	4675	-3,5
Combustibles, lubricantes y conexos	522	321	589	83,4	12,8	1687	1601	-5,1
Materias primas para la agricultura	81	101	86	-14,5	6,9	298	278	-6,8
Materias primas para la industria	923	895	940	5,0	1,8	2862	2796	-2,3
3. BIENES DE CAPITAL	1083	982	1002	2,0	-7,4	3338	3173	-5,0
Materiales de construcción	143	134	105	-21,7	-26,2	418	355	-15,1
Para la agricultura	10	9	10	6,0	0,0	31	27	-11,7
Para la industria	623	645	654	1,4	4,9	1976	2132	7,9
Equipos de transporte	307	194	233	20,2	-23,9	913	659	-27,8
4. OTROS BIENES	10	8	6	-23,9	-35,1	48	30	-37,2
5. TOTAL IMPORTACIONES	3280	2969	3369	13,5	2,7	10230	9954	-2,7

Fuente: Sunat y BCRP

Cuadro 15

Importaciones - Marzo 2014

(Variaciones Porcentuales)

	Volumen			Precios		
	mes anterior	últimos 12 meses	Primer Trimestre	mes anterior	últimos 12 meses	Primer Trimestre
Importaciones Totales	12,3	3,1	-0,9	1,1	-0,3	-1,8
1. Bienes de Consumo	13,0	13,2	4,4	-0,1	-0,4	-0,4
<i>Bienes de consumo no Duradero</i>	12,5	17,2	11,5	0,0	-1,4	-1,3
<i>Alimentos</i>	18,4	32,7	11,9	0,3	5,5	4,8
<i>Resto</i>	11,9	15,8	11,5	-0,1	-2,1	-1,9
<i>Bienes de consumo Duradero</i>	13,5	9,0	-2,8	-0,2	0,7	0,4
2. Insumos	19,9	6,6	0,0	2,3	-0,8	-3,5
<i>Alimentos</i>	-23,6	35,7	25,5	1,5	-12,5	-15,1
<i>Petróleo y derivados</i>	85,3	10,6	-1,4	5,3	1,2	-4,9
<i>Resto de insumos</i>	6,8	0,2	-2,9	0,7	0,3	-0,7
<i>Plásticos</i>	21,2	18,4	7,5	0,4	2,1	4,1
<i>Hierro y acero</i>	2,3	-37,3	-15,5	-0,2	0,6	-1,6
<i>Textiles</i>	3,2	14,0	6,8	-0,8	1,1	1,3
<i>Papeles</i>	9,0	12,4	5,7	-1,5	-2,9	-2,4
<i>Productos químicos</i>	29,6	44,8	5,3	1,9	-1,3	-1,9
<i>Químicos orgánicos</i>	22,0	26,7	-1,9	8,8	1,9	-4,3
<i>Resto</i>	-0,7	-6,2	-7,0	0,5	0,1	-1,3
3. Bienes de Capital	1,8	-7,7	-4,8	0,2	0,3	-0,1
<i>Materiales de construcción</i>	-21,9	-26,5	-15,0	0,2	0,3	-0,1
<i>Resto de bienes de capital</i>	5,5	-4,9	-3,4	0,2	0,3	-0,1

Fuente: Sunat y BCRP

Bienes de consumo no duradero

14. En marzo se registró un crecimiento nominal de 15,5 por ciento en las importaciones de bienes de **consumo no duradero**. Ello reflejó las mayores compras de alimentos (40,0 por ciento), principalmente de leche en polvo; en

NOTAS DE ESTUDIOS DEL BCRP

No. 28 –19 de mayo de 2014

tanto que las del resto de bienes de consumo no duradero se incrementaron 11,9 por ciento por mayores compras de prendas de vestir, medicamentos y productos de perfumería.

Cuadro 16

IMPORTACIONES DE PRINCIPALES ALIMENTOS : CONSUMO

(Millones de US\$)

	2013	2014		Marzo		Primer Trimestre		
	Mar.	Feb.	Mar.	Var. % mes anterior	Var. % 12 meses	2013	2014	Var. %
ARROZ	9	12	11	-9,9	28,7	33	35	5,9
Volumen (miles tm)	14	20	18	-11,0	30,2	52	56	7,8
Precio (US\$/tm)	632	617	625	1,2	-1,2	630	619	-1,7
AZÚCAR	6	7	9	20,8	37,6	21	22	6,3
Volumen (miles tm)	12	16	20	22,2	66,6	37	48	29,0
Precio (US\$/tm)	548	458	453	-1,1	-17,4	559	461	-17,6
LÁCTEOS	10	11	14	27,3	37,4	26	37	44,8
Volumen (miles tm)	3	2	3	22,2	-3,0	8	8	6,7
Precio (US\$/tm)	3324	4518	4706	4,2	41,6	3352	4545	35,6
CARNES	4	4	7	84,5	74,8	15	16	10,4
Volumen (miles tm)	2	2	3	101,5	108,2	6	7	21,7
Precio (US\$/tm)	2657	2437	2232	-8,4	-16,0	2594	2353	-9,3
TOTAL	29	35	41	18,8	40,0	94	110	17,3

Fuente: Sunat

Elaboración: BCRP

Cuadro 17

PRINCIPALES BIENES IMPORTADOS DE CONSUMO NO DURADERO EXCLUYENDO ALIMENTOS

(US\$ millones)

	2013	2014		Marzo		Primer Trimestre		
	Mar.	Feb.	Mar.	Var. % mes anterior	Var. % 12 meses	2013	2014	Var. %
Prendas de vestir	51	52	64	24,5	25,2	127	164	29,3
Medicamentos de uso humano	29	32	37	14,7	24,8	93	98	5,8
Productos de perfumería, cosméticos	34	30	31	4,5	-9,5	92	89	-2,9
Calzado	27	27	31	13,7	14,5	83	88	5,6
Productos y preparados comestibles	16	18	20	15,2	25,9	45	57	28,6
Leche, crema y productos lácteos	13	14	20	43,3	54,2	37	50	36,5
Impresos	7	10	11	9,5	59,3	31	40	27,8
Jabón y preparados para limpiar y pulir	9	11	10	-7,2	7,1	28	31	11,4
Papeles y artículos de papel o cartón	9	10	10	-5,7	8,2	31	29	-4,2
Artículos de materias textiles	7	9	7	-19,6	7,0	20	24	20,0
Juguetes	6	7	7	4,3	28,7	19	22	14,9
Pescados	8	8	7	-8,4	-1,8	16	22	41,1
Resto	104	97	107	10,2	3,1	309	301	-2,5
Total	319	324	362	11,8	13,3	930	1017	9,3

Fuente: Sunat y BCRP

Bienes de consumo duradero

15. Las importaciones de bienes de **consumo duradero** crecieron 9,8 por ciento en términos nominales, principalmente por mayores compras de automóviles y televisores provenientes de Corea del Sur y México, respectivamente. En términos de volumen se registró un incremento de 9,0 por ciento. En el acumulado anual, las importaciones de este rubro se redujeron 2,8 por ciento.

Cuadro 18

PRINCIPALES BIENES IMPORTADOS DE CONSUMO DURADERO
(US\$ millones)

	2013	2014		Marzo		Primer Trimestre		
	Mar.	Feb.	Mar.	Var. % mes anterior	Var. % 12 meses	2013	2014	Var. %
Automóviles	126	116	143	23,5	13,6	387	360	-6,9
Televisores	27	41	44	8,1	61,8	80	109	36,7
Muebles y accesorios de dormitorio	18	16	19	19,9	7,5	52	55	6,7
Aparatos de uso doméstico	25	17	21	26,2	-16,1	63	51	-17,8
Motocicletas	13	13	13	3,1	-0,7	53	40	-25,7
Artículos de materiales plásticos	11	11	11	-6,2	-5,5	36	38	7,1
Juegos, tragamonedas y artículos de deporte	10	10	11	2,3	1,4	40	37	-7,8
Maletas, enseres, y maletines	6	9	8	-4,5	32,6	26	29	9,4
Enseres domésticos de metales comunes	8	7	7	0,4	-14,7	22	21	-3,6
Artículos de caucho	4	4	6	43,5	45,8	13	15	18,3
Artefactos y accesorios de alumbrado	5	5	4	-24,4	-26,2	14	13	-4,7
Artículos manufacturados diversos	4	4	4	19,1	16,2	13	13	-0,6
Radio receptores	5	3	5	80,9	7,2	13	12	-7,8
Máquinas y aparatos eléctricos	4	4	3	-26,0	-28,0	14	11	-18,1
Cuchillería	3	4	3	-9,0	19,5	9	11	30,2
Resto	43	41	41	0,1	-4,8	140	133	-4,8
Total	312	303	343	13,2	9,8	973	949	-2,4

Fuente: Sunat y BCRP

Insumos

16. En marzo, el valor de las importaciones de **insumos** creció 5,8 por ciento, en línea con los mayores volúmenes importados de petróleo y derivados; acumulándose una caída de 3,5 por ciento en el primer trimestre del año.
17. Las adquisiciones de alimentos clasificados como insumos totalizaron US\$ 149 millones, superior en 18,7 por ciento con respecto al registrado en marzo del año 2013. Este resultado se explica por mayores volúmenes importados de maíz y frijol de soya provenientes de Estados Unidos y Paraguay y Estados Unidos, respectivamente.

NOTAS DE ESTUDIOS DEL BCRP

No. 28 –19 de mayo de 2014

Cuadro 19

IMPORTACIONES DE PRINCIPALES ALIMENTOS : INSUMOS

(Millones de US\$)

	2013	2014		Marzo		Primer Trimestre		
	Mar.	Feb.	Mar.	Var. % mes anterior	Var. % 12 meses	2013	2014	Var. %
TRIGO	47	30	46	51,4	-2,5	137	111	-19,3
<i>Volumen (miles tm)</i>	138	105	155	47,9	12,1	403	381	-5,5
<i>Precio (US\$/tm)</i>	342	290	297	2,4	-13,1	341	291	-14,6
MAÍZ Y/O SORGO	17	80	27	-66,1	62,9	101	169	67,5
<i>Volumen (miles tm)</i>	62	391	133	-66,0	114,6	361	821	127,3
<i>Precio (US\$/tm)</i>	269	205	204	-0,4	-24,1	279	206	-26,3
TOTAL SOYA	61	81	76	-6,8	23,1	226	214	-5,4
<i>Volumen (miles tm)</i>	94	139	132	-5,0	40,0	361	383	6,2
<i>Precio (US\$/tm)</i>	651	584	573	-1,8	-12,1	627	558	-10,9
Aceite de soya	28	30	20	-34,3	-29,3	77	57	-26,5
<i>Volumen (miles tm)</i>	25	33	22	-33,1	-11,5	70	64	-9,0
<i>Precio (US\$/tm)</i>	1103	897	881	-1,8	-20,2	1107	893	-19,3
Frijol de soya	6	7	19	170,7	222,9	27	33	26,2
<i>Volumen (miles tm)</i>	12	14	36	160,9	213,3	51	65	27,2
<i>Precio (US\$/tm)</i>	512	508	527	3,8	3,1	520	515	-0,8
Torta de soya	28	44	37	-16,8	32,4	122	124	1,1
<i>Volumen (miles tm)</i>	57	92	73	-20,2	27,3	240	255	6,1
<i>Precio (US\$/tm)</i>	483	482	502	4,2	4,0	510	486	-4,7
TOTAL	125	192	149	-22,4	18,7	464	493	6,3

Fuente: Sunat y BCRP

18. Las compras de **petróleo y derivados** ascendieron US\$ 570 millones, mayores en 11,9 por ciento respecto a similar mes del año 2013, por el aumento en los volúmenes (31,9 por ciento) adquiridos de derivados, con excepción de aceites.

NOTAS DE ESTUDIOS DEL BCRP

No. 28 –19 de mayo de 2014

Cuadro 20
IMPORTACIONES DE PETRÓLEO
(Millones de US\$)

	2013	2014		Marzo		Primer Trimestre		
	Mar.	Feb.	Mar.	Var. % mes anterior	Var. % 12 meses	2013	2014	Var %
IMPORTACIONES	509	292	570	95,1	11,9	1 641	1 537	-6,3
Volumen (miles bls.)	4 306	2 521	4 709	86,8	9,4	13 389	13 112	-2,1
Precio (US\$/bl)	118,2	115,8	121,0	4,5	2,3	123	117,3	-4,3
CRUDO	339	146	354	141,6	4,2	927	805	-13,2
Volumen (miles bls.)	3 032	1 405	3 028	115,5	-0,1	7 990	7 270	-9,0
Precio (US\$/bl)	112,0	104,2	116,8	12,1	4,3	116	111	-4,6
DERIVADOS	170	145	216	48,4	27,3	714	733	2,7
Volumen (miles bls.)	1 274	1 116	1 681	50,7	31,9	5 398	5 841	8,2
Precio (US\$/bl)	133,1	130,4	128,4	-1,5	-3,5	132	125	-5,1
<i>Del cual:</i>								
Diesel	117	87	163	86,2	39,1	4 000	4 161	4,0
Volumen (miles bls.)	897	700	1 288	83,9	43,6	390	374	-4,1
Precio (US\$/bl)	130,3	124,7	126,2	1,2	-3,2	10 245	11 115	8,5
Aceites Lubricantes	20	19	16	-14,7	-20,5	337	277	-17,8
Volumen (miles bls.)	105	99	67	-32,0	-35,7	612	624	1,9
Precio (US\$/bl)	192,9	190,3	238,7	25,5	23,7	551	444	-19,3
Gasolina	20	39	26	-34,3	28,4	737	881	19,5
Volumen (miles bls.)	145	313	207	-34,0	42,4	382	363	-4,8
Precio (US\$/bl)	137,0	124,1	123,5	-0,5	-9,9	1 932	2 424	25,4

Fuente: Sunat y BCRP

19. Las adquisiciones de **insumos industriales**² totalizaron US\$ 896 millones, superiores en 0,5 por ciento con respecto a similar mes del año 2013. Destacaron las mayores importaciones de polietilenos y plásticos en formas brutas provenientes de Asia, Estados Unidos y Brasil, con las menores importaciones de laminados planos y palanquillas.

² Esta categoría excluye a los alimentos y petróleo, crudo y derivados.

Cuadro 21

Importaciones Insumos Industriales (US\$ millones)

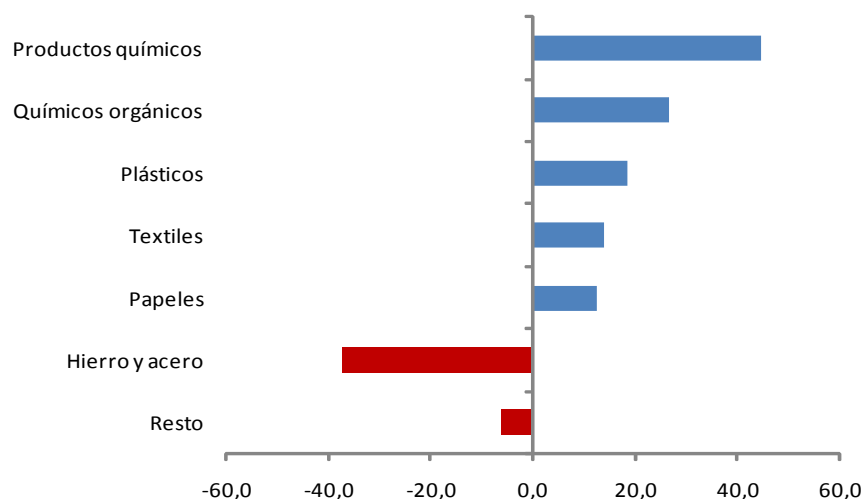
	2013	2014		Marzo		Primer Trimestre		
	Mar.	Feb.	Mar.	Var. % mes anterior	Var. % 12 meses	2013	2014	Var. %
Plásticos	113	112	136	21,7	20,9	342	383	12,0
Hierro y acero	114	71	72	2,1	-37,0	268	224	-16,5
Textiles	70	79	81	2,4	15,3	227	246	8,2
Papeles	42	43	46	7,4	9,1	131	135	3,1
Productos químicos	58	63	83	32,0	42,9	212	219	3,4
Químicos orgánicos	41	40	53	32,7	29,2	145	136	-5,8
Resto	452	426	425	-0,2	-6,2	1411	1297	-8,1
Total	891	833	896	7,6	0,5	2736	2640	-3,5

Fuente: Sunat y BCRP

20. En términos de volumen, se registró un ligero incremento de 0,2 por ciento respecto a marzo del 2013 por mayores adquisiciones de biodiesel y otros aglutinantes de procedencia argentina; y de hilados y algodón (insumos textiles) provenientes de India y Estados Unidos, respectivamente.

Gráfico 1

Volumen de Importaciones de Insumos Industriales Marzo 2014: 0,2 (Var. % 12 meses)



Bienes de capital

21. Las importaciones de bienes de **capital** sin materiales de construcción ascendieron a US\$ 897 millones, inferiores en 4,6 por ciento por menores compras del sector transporte, parcialmente compensada por las mayores importaciones de los sectores minero y manufacturero.

NOTAS DE ESTUDIOS DEL BCRP

No. 28 –19 de mayo de 2014

La caída en el rubro de transportes se encuentra asociado con las menores compras de pick-ups, vans, volquetes y las adquisiciones relacionadas a la Línea 1 del metro de Lima realizadas en similar período del año pasado.

Por su parte, el crecimiento de las importaciones de bienes de capital para la minería se explica por mayores compras de volquetes, transformadores de energía y maquinaria de distribución de energía.

Cuadro 22

IMPORTACIÓN DE BIENES DE CAPITAL EXCLUYENDO MATERIALES DE CONSTRUCCIÓN
POR SECTORES ECONÓMICOS
(Millones de US\$)

Sector	2013	2014		Marzo		Primer Trimestre		
	Mar.	Feb.	Mar.	Var. % mes anterior	Var. % 12 meses	2012	2013	Var. %
Agricultura	5	1	4	191,6	-20,0	13	10	-20,1
Pesca	1	1	0	-74,4	-89,3	4	1	-66,1
Hidrocarburos	16	14	15	2,9	-8,5	47	48	2,0
Minería	76	113	111	-1,5	45,0	289	481	66,4
Manufactura	60	65	75	14,5	25,3	251	248	-1,3
Construcción	24	26	24	-6,4	1,3	80	68	-15,0
Electricidad	9	22	5	-74,8	-41,3	56	44	-21,8
Transportes	217	122	143	17,4	-34,0	575	376	-34,5
Telecomunicaciones	48	76	83	8,6	73,1	178	225	26,5
<i>Del cual:</i>								
Celulares	28	60	61	1,7	112,7	108	171	58,5
Comercializadoras de Bienes de Capital	308	218	263	20,5	-14,5	824	742	-10,0
<i>Equipos de tecnología de la información</i>	64	56	74	32,3	15,3	181	190	5,2
<i>Maquinaria y equipos diversos</i>	42	43	61	41,9	44,1	145	158	8,9
<i>Instrumentos de medicina y cirugía</i>	12	12	10	-16,0	-18,7	40	37	-7,6
<i>Equipos de oficina</i>	13	11	17	51,0	24,5	38	38	1,6
<i>Servicios Financieros</i>	96	29	29	0,9	-69,5	169	107	-37,0
<i>Resto de comercializadoras</i>	80	67	72	7,2	-9,1	252	212	-15,7
No clasificadas	176	190	174	-8,5	-1,1	603	574	-4,8
Total	940	848	897	5,8	-4,6	2 920	2 818	-3,5

Fuente: Sunat, ZofraTacna y BCRP

Principales países de procedencia

22. En marzo, las importaciones provinieron principalmente de Estados Unidos (US\$ 662 millones) y China (US\$ 633 millones), con participaciones de 19,6 y 18,8 por ciento del total de importaciones, respectivamente. En el caso de Estados Unidos, los insumos representaron el 68,0 por ciento del total y en el caso de China, los bienes de capital participaron con el 46,1 por ciento.

NOTAS DE ESTUDIOS DEL BCRP

No. 28 –19 de mayo de 2014



Cuadro 23
IMPORTACIONES SEGÚN LUGAR DE PROCEDENCIA
(Millones de US\$)

País	2013	2014		Marzo		Primer Trimestre		
	Mar.	Feb.	Mar.	Var. % mes anterior	Var. % 12 meses	2013	2014	Var. %
Estados Unidos	579	635	662	4,2	14,3	2077	2216	6,7
China	588	642	633	-1,4	7,6	1797	1898	5,6
Ecuador	225	168	182	8,5	-18,8	467	536	14,9
Mexico	159	150	147	-1,8	-7,7	433	410	-5,2
Brasil	161	121	133	9,8	-17,4	514	404	-21,4
Alemania	144	111	109	-2,1	-24,6	371	400	7,8
Corea Del Sur	107	102	122	19,6	14,0	360	325	-9,7
Colombia	138	86	94	9,7	-31,9	455	297	-34,8
Chile	91	91	96	6,3	6,4	307	265	-13,7
Japon	131	75	91	21,5	-30,3	328	245	-25,3
Resto	957	788	1099	39,6	14,9	6646	6522	-1,9
Total	3280	2969	3369	13,5	2,7	13756	13519	-1,7

Fuente: Sunat y BCRP

Cuadro 24
DISTRIBUCIÓN DE LA IMPORTACIONES : PRINCIPALES LUGARES DE PROCEDENCIA
(Millones de US\$)

País	Marzo			
	Total	Consumo	Insumos	Bienes de Capital
Estados Unidos	662	53	450	159
China	633	196	145	292
Ecuador	182	11	168	3
Mexico	147	59	29	59
Brasil	133	26	51	56
Alemania	109	16	31	61
Corea Del Sur	122	64	31	27
Colombia	94	52	34	8
Chile	96	27	57	12
Japon	91	24	13	54
Resto	1099	217	605	271
Total	3369	746	1615	1002

Fuente: Sunat y BCRP

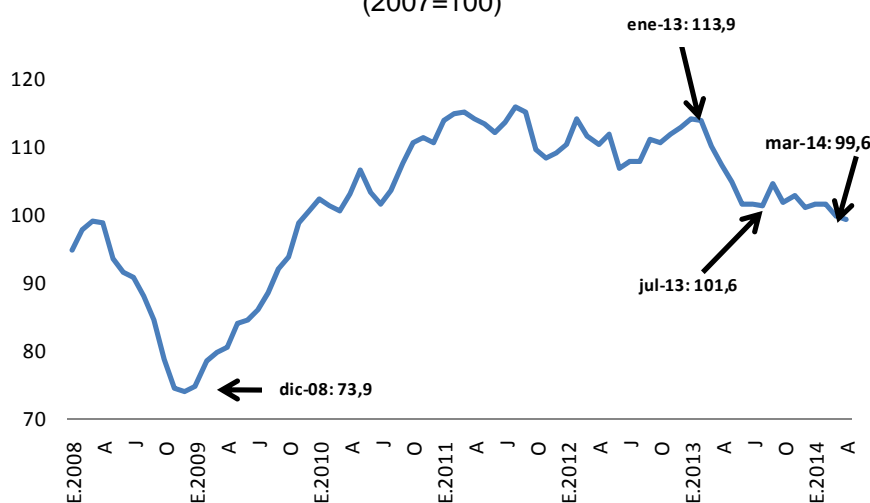
Términos de Intercambio

23. En marzo, los **términos de intercambio** registraron una caída de 9,4 por ciento respecto a marzo de 2013, por menores precios de las exportaciones de productos tradicionales, salvo el oro. En relación a febrero, la disminución de 1,9 por ciento se explica por una reducción del precio del cobre y un incremento de los precios de los insumos.

Gráfico 2

Términos de Intercambio 2008-2014

(2007=100)



	E.13	F	M	A	M	J	J	A	S	O	N	D	E.14	F	M
T I: Índice (1997=100)	113.9	113.7	109.9	107.2	104.7	101.6	101.6	101.2	104.6	101.7	102.8	100.9	101.5	101.5	99.6
var. período anterior	1.0	-0.2	-3.3	-2.5	-2.4	-2.9	0.0	-0.3	3.3	-2.8	1.1	-1.9	0.6	0.0	-1.9
var. 12 meses	3.3	-0.2	-1.4	-2.7	-6.4	-4.8	-5.7	-6.1	-5.8	-8.1	-8.0	-10.6	-10.9	-10.7	-9.4
P X: Índice (1997=100)	145.9	145.7	139.5	136.1	131.7	127.6	127.5	127.7	129.8	128.0	128.1	126.2	126.5	127.1	126.0
var. período anterior	1.4	-0.1	-4.3	-2.5	-3.2	-3.1	-0.1	0.1	1.7	-1.4	0.1	-1.5	0.3	0.4	-0.8
var. 12 meses	3.9	0.1	-2.7	-4.1	-7.2	-4.4	-5.2	-6.4	-8.2	-9.4	-9.5	-12.3	-13.3	-12.8	-9.7
P M: Índice (1997=100)	128.1	128.2	126.9	127.0	125.8	125.6	125.5	126.1	124.1	125.9	124.6	125.1	124.6	125.2	126.5
var. período anterior	0.4	0.1	-1.0	0.0	-0.9	-0.2	-0.1	0.4	-1.6	1.4	-1.0	0.4	-0.4	0.4	1.1
var. 12 meses	0.6	0.3	-1.3	-1.4	-0.8	0.4	0.5	-0.4	-2.6	-1.4	-1.6	-1.9	-2.7	-2.4	-0.3

T I: Términos de intercambio
 P X: Precios de exportaciones
 P M: Precios de importaciones
 *Proyección

Cambio Metodológico de los Índices de Precios de Comercio Exterior

A partir del presente informe, los términos de intercambio se calculan con la fórmula del índice de precios de Laspeyres con encadenamientos y ponderaciones anuales que toman en cuenta un período de patrones de comercio relativamente estable.

Desde el año 2001, los términos de intercambio se calculaban con índices de precios de Fisher con encadenamiento mensual, tanto para las exportaciones como para las importaciones. Estos índices miden la variación de precios de un período en función a un promedio geométrico del índice de Laspeyres (que compara precios ponderados con una canasta de bienes del mes anterior) y el índice de Paasche (que compara precios ponderados con una canasta del mes actual).

NOTAS DE ESTUDIOS DEL BCRP

No. 28 –19 de mayo de 2014

Si bien es cierto que el encadenamiento mensual permite la actualización frecuente de la estructura de ponderaciones en relación a la evolución del comercio, puede tener problemas de volatilidad y subestimación de precios. En línea con las últimas recomendaciones del FMI, a partir del presente informe se utilizan ponderaciones anuales del año anterior ($T - 1$), con la metodología Laspeyres:

$$P_{(T-1,t)}^L = \sum_{i=1}^n w_{(i,T-1)} \cdot \left(\frac{p_{(i,t)}}{p_{(i,T-1)}} \right)$$

donde $p_{(i,t)}$ es el precio del mes corriente (t) del bien i, $p_{(i,T-1)}$ es su precio promedio obtenido en el año anterior y $w_{(i,T-1)}$ es su participación nominal en el año anterior. Cabe resaltar que $p_{(i,t)}$ corresponde a un precio implícito a partir de datos de Aduanas (valor FOB entre volumen) para el caso de todas las exportaciones y de las importaciones de insumos.

Para reducir los problemas de observaciones atípicas, estacionalidad de productos y transacciones muy pequeñas, se utilizan filtros para los precios de los productos no tradicionales, así como para los de importación de insumos (excluyendo alimentos y petróleo).

Departamento de Estadísticas de Balanza de Pagos
Subgerencia de Estadísticas Macroeconómicas
Gerencia de Información y Análisis Económico
Gerencia Central de Estudios Económicos
19 de mayo de 2014.