

Balanza Comercial – Febrero 2014¹

Balanza Comercial

- En febrero, la balanza comercial registró un superávit de US\$ 58 millones. Las exportaciones cayeron US\$ 186 millones (5,8 por ciento) en relación a similar mes del año pasado, lo que reflejó principalmente la reducción en los envíos de productos tradicionales, principalmente de oro (US\$ 438 millones) y en menor medida de estaño, plomo, petróleo y gas (US\$ 162 millones, en conjunto). Esta reducción estuvo atenuada por las mayores ventas de harina de pescado y cobre así como de productos no tradicionales. Las importaciones mostraron una caída nominal de 7,1 por ciento, por la disminución de las compras en todos sus rubros, salvo el de consumo no duradero.

Cuadro 1
BALANZA COMERCIAL
(Valores FOB en millones de US\$)

	2013	2014		Var.% de Febrero		Enero - Febrero		
	Feb.	Ene.	Feb.	mes anterior	12 meses	2013	2014	Var. %
EXPORTACIONES	3 204	2 938	3 018	2,7	-5,8	6 638	5 956	-10,3
Productos tradicionales	2 366	2 015	2 091	3,8	-11,6	4 903	4 106	-16,3
Productos no tradicionales	813	910	906	-0,5	11,4	1 682	1 816	8,0
Otros	24	13	20	54,3	-16,3	52	33	-36,7
IMPORTACIONES	3 184	3 617	2 959	-18,2	-7,1	6 946	6 576	-5,3
Bienes de consumo	655	669	659	-1,5	0,6	1 335	1 328	-0,6
Insumos	1 476	1 744	1 312	-24,7	-11,1	3 317	3 056	-7,9
Bienes de capital	1 034	1 189	980	-17,5	-5,2	2 255	2 169	-3,8
Otros bienes	19	15	8	-46,5	-56,9	38	24	-37,9
BALANZA COMERCIAL	20	-679	58			-308	-620	

Fuente: SUNAT.

Exportaciones

- En febrero, los precios disminuyeron 14,3 por ciento en los últimos doce meses y el volumen exportado aumentaron en 9,9 por ciento por menores embarques de oro, estaño y plomo, parcialmente atenuadas por los mayores volúmenes embarcados de harina de pescado, cobre y productos no tradicionales (agropecuarios, pesqueros y textiles).
- En el mes, la disminución del precio promedio de exportación estuvo en línea con un descenso de 18,2 por ciento de las cotizaciones de productos tradicionales; especialmente café, harina de pescado, oro y cobre.

¹ Elaborado por Dennis Alvaro y Donita Rodríguez.

NOTAS DE ESTUDIOS DEL BCRP

No. 21 –04 de abril de 2014

Cuadro 2
EXPORTACIONES POR GRUPO DE PRODUCTOS
(Valores FOB en millones de US\$)

	2013	2014		Var.% de Febrero		Enero - Febrero		
	Feb.	Ene.	Feb.	mes anterior	12 meses	2013	2014	Var. %
Productos tradicionales	2 366	2 015	2 091	3,8	-11,6	4 903	4 106	-16,3
Pesqueros	82	268	231	-13,9	179,5	158	498	215,4
Agrícolas	16	27	25	-7,4	52,6	49	52	6,0
Mineros	1 825	1 381	1 444	4,6	-20,9	3 726	2 825	-24,2
Petróleo y gas natural	442	339	392	15,7	-11,4	971	730	-24,7
Productos no tradicionales	813	910	906	-0,5	11,4	1 682	1 816	8,0
Agropecuarios	234	370	308	-16,9	31,4	546	678	24,1
Pesqueros	90	94	102	8,9	13,3	157	196	25,3
Textiles	131	131	141	7,8	8,1	255	272	6,8
Maderas y sus manufacturas 1/	29	33	35	7,3	20,9	63	68	8,7
Químicos	109	101	123	21,5	12,7	223	224	0,3
Minerales no metálicos	61	44	52	18,7	-13,6	114	96	-15,5
Sidero-metalúrgicos y joyería	111	91	94	3,8	-14,9	222	185	-16,4
Metal-mecánicos	36	38	40	6,4	9,7	81	78	-4,1
Otros 2/	12	9	10	16,7	-16,3	22	19	-14,0
Otros 3/	24	13	20	54,3	-16,3	52	33	-36,7
Total Exportaciones	3 204	2 938	3 018	2,7	-5,8	6 638	5 956	-10,3

1/ Incluye papeles

2/ Incluye pieles y cueros y artesanías, principalmente.

3/ Comprende la venta de combustibles y alimentos a naves extranjeras y la reparación de bienes de capital.

Fuente: SUNAT.

Cuadro 3
Exportaciones - Febrero 2014
(Variaciones porcentuales)

	Volumen			Precios ^{1/}		
	últimos 12 meses	mes anterior	acumulado Ene-Feb	últimos 12 meses	mes anterior	acumulado Ene-Feb
Total	9,9	2,6	5,1	-14,3	0,1	-14,6
Tradicionales	7,9	3,2	3,1	-18,2	0,8	-18,9
<i>Destacan:</i>						
Harina de pescado	289,6	-11,0	331,5	-23,5	2,1	-22,6
Café	97,8	10,6	60,4	-27,2	-13,8	-26,3
Cobre 2/	27,7	37,1	7,0	-12,3	4,8	-13,5
Oro	-52,6	-32,4	-39,8	-20,1	4,5	-22,9
Zinc 2/	64,9	-10,5	22,9	-7,9	1,6	-5,4
Petróleo crudo y derivados	0,1	25,8	-14,2	-5,6	-2,3	-3,6
No tradicionales	13,7	1,0	9,3	-2,0	-1,5	-1,2
<i>Destacan:</i>						
Agropecuario	33,7	-14,7	26,9	-1,7	-2,5	-2,1
Pesquero	-1,2	9,9	7,5	14,6	-0,9	16,7
Textiles	1,3	8,6	-3,2	6,8	-0,8	10,3
Químico	17,6	24,3	5,7	-4,2	-2,3	-5,0
Siderometalúrgico 2/	-1,9	2,5	-4,5	-13,3	1,3	-12,6

1/ Calculados a partir de los valores unitarios (resultado de dividir el valor total de cada categoría sobre el total de volumen) y un índice de Fisher encadenado mensual.

2/ Variaciones son calculadas en base al Índice de Fisher de refinados y concentrados de estos productos.

3/ incluye joyería.

Fuente: Sunat y BCRP.

Productos Tradicionales

4. Los envíos de productos tradicionales hacia Estados Unidos, Canadá, Suiza y Japón se redujeron en febrero; aunque fueron parcialmente compensados por las mayores ventas a China, Alemania, Brasil y Colombia. Por regiones económicas, se observó un incremento en la demanda de Asia, la Unión Europea y Mercosur, compensando los menores pedidos de Norteamérica y Países Andinos.

Cuadro 4

Principales Destinos: Exportaciones Tradicionales

(Millones US\$)

	2013	2014		Var. % de Febrero		Enero - Febrero		
	Feb.	Ene.	Feb.	mes anterior	12 meses	2012	2013	Var. %
China	419	621	708	13,9	69,0	866	1 330	53,6
Estados Unidos	442	290	273	-6,1	-38,4	792	563	-28,9
Japón	142	238	88	-63,1	-38,4	333	326	-2,0
Canadá	218	193	82	-57,4	-62,2	453	275	-39,1
Suiza	275	152	120	-21,5	-56,4	610	272	-55,4
Alemania	155	21	187	808,3	20,9	238	208	-12,9
Brasil	128	42	144	241,0	12,2	229	186	-18,8
España	28	62	93	49,8	227,4	213	155	-27,3
Corea del Sur	142	67	36	-47,1	-74,9	192	103	-46,5
Chile	45	68	35	-48,7	-22,6	221	103	-53,3
Italia	48	40	45	12,6	-6,5	112	84	-24,5
México	19	38	32	-15,4	67,5	22	70	216,3
Colombia	6	8	38	365,3	497,8	18	47	156,9
Bélgica	44	11	29	173,3	-34,9	68	39	-42,2
Taiwán	7	15	13	-15,5	81,8	13	28	115,7
Resto	247	147	170	15,7	-31,3	524	317	-39,5
Total	2 366	2 015	2 091	3,8	-11,6	4 903	4 106	-16,3
Nota:								
Asia	823	971	877	-9,7	6,6	1 573	1 848	17,5
Norteamérica	680	522	387	-25,8	-43,0	1 267	909	-28,3
Unión Europea	314	163	375	129,3	19,2	752	538	-28,4
Países Andinos 1/	94	92	90	-2,2	-4,6	310	182	-41,4
Mercosur 2/	133	48	150	215,0	12,3	239	197	-17,6

1/ Bolivia, Chile, Colombia, Ecuador y Venezuela

2/ Argentina, Brasil, Paraguay y Uruguay

Fuente: Sunat y BCRP.

5. El volumen exportado de cobre en el mes se incrementó 28,1 por ciento, principalmente por los mayores envíos de cobre concentrado de Antamina, Cerro Verde, Cormín y Glencore Perú, que compensaron los menores envíos de cobre refinado de Southern.

NOTAS DE ESTUDIOS DEL BCRP

No. 21 –04 de abril de 2014



Cuadro 5

Principales Empresas Exportadoras de Cobre

(Miles de Tm)

	2013	2014		Febrero		Enero - Febrero		
	Feb.	Ene.	Feb.	Var. % mes	Var. % 12	2013	2014	Var. %
Total 1/	94	88	121	37,4	28,1	195	209	7,2
Refinado	27	20	25	22,3	-10,3	52	45	-13,9
Southern	26	18	24	36,8	-8,0	50	42	-15,6
Resto	1	2	0	-85,3	-67,2	2	3	23,2
Concentrado	67	68	96	41,9	43,8	143	164	14,9
Antamina	26	18	42	131,9	58,8	51	59	16,5
Cerro Verde	9	22	12	-44,1	30,9	28	34	19,3
Antapaccay	14	16	13	-18,8	-12,8	17	28	63,5
Cormin	7	5	10	130,7	44,7	12	15	26,2
Glencore Perú	6	1	8	-	28,4	18	9	-50,3
Gold Fields La Cima	0	3	5	58,4	n.d.	3	7	157,2
Resto	4	1	3	193,3	-5,0	13	11	-15,6

1/ Incluye Blister

Fuente: Sunat y BCRP.

6. Las exportaciones de oro disminuyeron en 52,6 por ciento en febrero en términos de volumen por los menores envíos de Yanacocha, Buenaventura y de pequeñas comercializadoras, atenuado por los mayores embarques de Barrick.

Cuadro 6

Principales Empresas Exportadoras de Oro

(Miles de onzas troy)

	2013	2014		Febrero		Enero - Febrero		
	Feb.	Ene.	Feb.	Var. % mes	Var. % 12	2013	2014	Var. %
Total	433	303	205	-32,4	-52,6	844	508	-39,8
Barrick	33	58	38	-34,5	16,7	92	97	4,8
Yanacocha	87	40	39	-4,1	-55,9	188	79	-58,1
Buenaventura	33	40	28	-28,3	-14,1	81	68	-16,2
Aurífera Retamas	13	13	13	-5,3	-6,2	28	26	-7,3
Aruntani	11	14	11	-18,3	2,5	22	26	14,5
Minera Coimolache	15	10	13	22,1	-16,3	25	23	-7,0
Minera Poderosa	11	11	8	-25,8	-26,2	20	20	-2,8
Minerales del Sur	15	9	10	11,7	-30,7	26	19	-27,4
Minera Horizonte	12	15	2	-87,1	-83,6	28	17	-36,9
Minera Laytaruma	11	9	7	-14,5	-35,8	20	16	-20,8
Arasi	9	11	0	-100,0	-100,0	16	11	-33,2
Procesadora Sudamericana	24	8	2	-75,7	-92,0	44	10	-77,7
Resto	157	64	33	-47,9	-78,8	253	97	-61,5

Fuente: Sunat y BCRP.

Productos No Tradicionales

7. Las exportaciones de **productos no tradicionales** crecieron 11,4 por ciento respecto a las de febrero del 2013, lo que refleja principalmente el aumento de las ventas agropecuarias, pesqueras, textiles y químicas.

En febrero, se incrementaron las exportaciones hacia todas las regiones económicas, aunque se registró una menor demanda de Países Bajos, Ecuador, Chile, Venezuela, Francia e Italia. Hacia Estados Unidos se incrementaron las ventas de productos agropecuarios, pesqueros, textiles y químicas; hacia Colombia de textiles, químicas y siderometalúrgicas; y en el caso de China, de agropecuarios.

Cuadro 7
Principales Destinos: Exportaciones No Tradicionales
(Millones US\$)

	2013	2014		Var. % de Febrero		Enero - Febrero		
	Feb.	Ene.	Feb.	mes anterior	12 meses	2013	2014	Var. %
Estados Unidos	200	244	218	-10,9	8,8	429	462	7,7
Colombia	43	55	68	24,3	60,4	96	124	28,7
Países Bajos	47	59	45	-24,1	-4,6	93	105	12,4
Ecuador	58	47	56	20,4	-2,9	116	103	-11,6
China	34	50	49	-1,5	43,6	72	99	36,9
Chile	53	45	50	10,5	-6,5	111	95	-14,3
Bolivia	38	45	44	-1,5	16,4	83	89	7,6
Venezuela	60	39	41	7,2	-31,4	97	80	-17,3
Brasil	38	30	39	28,1	3,3	65	69	6,8
España	25	28	30	7,5	22,0	47	59	24,5
Hong Kong	12	27	31	16,6	158,1	30	58	94,1
México	14	20	17	-16,0	19,9	37	37	-1,0
Alemania	14	17	20	16,0	41,7	27	37	34,7
Francia	17	14	16	7,3	-6,3	29	30	3,3
Italia	19	14	15	8,5	-23,6	39	28	-26,4
Resto	141	176	166	-5,2	18,3	311	342	10,1
Total	813	910	906	-0,5	11,4	1 682	1 816	8,0
Nota:								
Países Andinos 1/	252	230	260	12,9	3,1	503	491	-2,5
Norteamérica	223	278	244	-12,3	9,6	483	522	7,9
Unión Europea	151	167	161	-3,7	7,0	298	328	10,1
Asia	88	133	128	-4,0	45,5	195	261	34,0
Mercosur 2/	45	38	50	32,5	10,5	83	88	6,3

1/ Bolivia, Chile, Colombia, Ecuador y Venezuela

2/ Argentina, Brasil, Paraguay y Uruguay

Fuente: Sunat y BCRP.

NOTAS DE ESTUDIOS DEL BCRP

No. 21 –04 de abril de 2014

Cuadro 8

Principales Productos No Tradicionales
(Millones de US\$)

	2013	2014		Var. % de febrero		Enero - Febrero		
	Feb.	Ene.	Feb.	mes anterior	12 meses	2013	2014	Var. %
Uvas frescas	36	119	81	-32,3	120,9	123	200	62,7
Mangos frescos	34	50	35	-29,0	4,7	71	85	20,1
Alambrón de cobre	26	29	23	-20,8	-10,5	47	52	10,4
Fosfatos de calcio sin moler	37	23	26	12,5	-28,8	64	49	-23,2
Espárragos frescos	21	30	12	-60,1	-44,1	61	42	-31,4
Pota congelada	23	17	21	26,7	-8,1	37	38	5,0
T-shirts de algodón	8	15	13	-13,1	56,7	19	28	49,1
Laminado flexible para envolturas	12	10	15	48,0	25,2	22	26	17,4
T-shirts de algodón monocromáticos (hombre)	16	14	11	-23,9	-32,6	27	24	-11,1
Conchas de abanico congeladas	13	12	11	-1,6	-10,7	19	23	20,1
Colas de langostinos caparazon congelado	6	13	10	-20,1	67,0	10	23	133,2
Pota en conserva	11	11	12	4,9	3,9	17	23	30,3
Frutas congeladas (princ. mango)	9	7	15	120,5	59,8	15	22	47,5
Alimentos para camarones y langostinos	8	9	12	23,0	50,2	16	21	29,6
Quinua	3	11	10	-7,2	278,7	6	21	243,0
Espárragos preparados	9	9	10	19,8	10,8	22	19	-12,5
Demás filetes congelados (ej. Perico)	7	8	11	30,8	48,4	15	19	26,4
Banano organico	7	10	8	-18,7	8,9	15	17	13,4
Leche evaporada	7	7	9	27,0	31,8	13	16	26,8

Fuente: Sunat y BCRP

8. Las exportaciones de **productos agropecuarios** sumaron US\$ 308 millones, superiores en 31,4 por ciento respecto a febrero de 2013, que refleja los mayores envíos uvas, mangos, espárragos preparados, quinua y bananos.

Cuadro 9

Principales Destinos: Exportaciones Agropecuarias
(Millones US\$)

	2013	2014		Var. % de Febrero		Enero - Febrero		
	Feb.	Ene.	Feb.	mes anterior	12 meses	2013	2014	Var. %
Estados Unidos	60	105	74	-29,3	23,5	158	179	13,4
Países Bajos	40	54	40	-25,5	2,3	77	95	23,0
China	11	28	31	9,6	173,7	33	59	79,4
Hong Kong	10	24	29	21,3	199,5	26	53	105,3
España	14	17	15	-11,0	9,5	29	32	10,2
Ecuador	13	15	17	10,7	25,9	28	31	11,6
Reino Unido	10	11	8	-27,0	-20,4	20	19	-8,0
Alemania	7	9	8	-7,4	21,2	13	17	31,8
Chile	7	7	8	16,0	16,9	14	15	10,4
Colombia	6	8	5	-36,7	-20,0	14	12	-13,0
Canadá	4	7	5	-22,4	53,4	9	12	39,2
Francia	6	5	6	18,1	0,5	12	11	-3,8
Rusia	3	10	1	-87,6	-56,2	10	11	8,3
Brasil	3	6	5	-3,6	71,5	7	11	46,7
Bolivia	4	6	4	-31,0	-1,4	8	9	22,8
Resto	38	60	51	-15,1	34,1	89	111	25,1
Total	234	370	308	-16,9	31,4	546	678	24,1
Nota:								
Unión Europea	83	106	89	-16,1	7,6	166	195	17,3
Norteamérica	66	113	81	-28,3	23,3	171	195	13,9
Países Andinos 1/	32	39	35	-9,7	10,3	69	74	8,3
Asia	32	75	76	0,8	137,8	91	150	65,8

1/ Bolivia, Chile, Colombia, Ecuador y Venezuela.

Fuente: Sunat y BCRP.

NOTAS DE ESTUDIOS DEL BCRP

No. 21 –04 de abril de 2014

En el mes destacó el dinamismo en las ventas a Estados Unidos, Países Bajos, China y Hong Kong.

9. Las exportaciones de **productos textiles** ascendieron a US\$ 141 millones, monto superior en 8,1 por ciento al de febrero 2013, principalmente por mayores exportaciones de tejidos. Los principales destinos en el mes fueron Estados Unidos y Venezuela, con tasas de crecimiento de 8,5 y 17,9 por ciento, respectivamente.

Cuadro 10
Principales Destinos: Exportaciones Textiles
(Millones US\$)

	2013	2014		Var. % de Febrero		Enero - Febrero		
	Feb.	Ene.	Feb.	mes anterior	12 meses	2013	2014	Var. %
Estados Unidos	52	58	56	-2,4	8,5	102	114	12,0
Venezuela	20	21	23	7,5	17,9	32	44	36,9
Ecuador	7	5	7	28,7	-8,7	17	12	-32,3
Brasil	3	3	8	130,0	141,2	9	11	19,2
Colombia	5	5	6	13,9	16,0	9	11	27,3
Chile	6	5	5	9,5	-17,0	13	10	-25,2
Italia	5	4	5	35,8	-12,3	9	8	-8,8
Alemania	3	3	4	10,0	17,4	6	7	13,4
México	2	3	4	26,2	70,8	6	6	12,2
Bolivia	4	2	4	65,7	-10,0	9	6	-37,1
Argentina	3	2	2	19,1	-23,9	7	4	-38,2
Canadá	3	2	2	-17,3	-45,2	5	3	-22,4
Reino Unido	1	2	1	-48,8	-6,3	4	3	-7,1
Japón	1	2	1	-24,7	-1,2	3	3	7,4
Francia	1	2	1	-29,9	-6,8	2	3	34,5
Resto	13	12	13	9,4	1,8	22	25	16,0
Total	131	131	141	7,8	8,1	255	272	6,8
Nota:								
Norteamérica	57	62	61	-1,6	8,0	112	124	10,6
Países Andinos 1/	42	39	44	14,6	5,4	80	83	2,8
P. And. sin Venezuela	22	17	21	23,6	-5,5	48	38	-20,3
Unión Europea	14	13	14	5,2	0,3	26	27	5,0
Mercosur 2/	7	6	11	84,3	57,4	17	17	-4,3
Asia	6	8	6	-24,7	-0,9	10	14	33,6

1/ Bolivia, Chile, Colombia, Ecuador y Venezuela

2/ Argentina, Brasil, Paraguay y Uruguay

Fuente: Sunat y BCRP.

10. Las exportaciones de **productos pesqueros** sumaron US\$ 102 millones en el mes, superiores en 13,3 por ciento respecto a las de febrero de 2013. Se registró un mayor valor exportado de diversos productos congelados como colas de langostino y filetes de pescado, así como de pota en conserva. Los principales destinos que crecieron fueron: Estados Unidos, España, Corea del Sur y Alemania. Se observó un incremento en todas las regiones, salvo en Asia, por menores adquisiciones de China y Tailandia, principalmente.

NOTAS DE ESTUDIOS DEL BCRP

No. 21 –04 de abril de 2014

Cuadro 11

Principales Destinos: Exportaciones Pesqueras

(Millones US\$)

	2013	2014		Var. % de Febrero		Enero - Febrero		
	Feb.	Ene.	Feb.	mes anterior	12 meses	2013	2014	Var. %
Estados Unidos	23	30	30	2,1	30,8	40	60	48,0
España	9	9	12	34,2	42,2	13	22	60,6
China	11	10	9	-13,3	-16,6	18	19	8,9
Francia	7	5	5	2,2	-27,5	10	10	-5,2
Corea del Sur	4	4	5	26,6	33,9	6	9	53,3
Venezuela	5	4	4	-15,8	-29,9	9	8	-11,3
Tailandia	7	3	4	28,6	-37,3	10	8	-20,7
Japón	3	4	3	-31,7	-9,0	7	8	7,6
Alemania	2	3	4	31,5	133,4	4	7	86,7
Italia	3	2	3	68,9	7,8	5	4	-13,7
Brasil	3	2	2	-21,1	-45,6	5	4	-18,0
Rusia	1	1	2	69,8	168,9	2	4	88,6
Taiwán	1	1	1	-7,3	1,8	3	3	11,7
Colombia	0	1	2	23,5	293,1	1	3	125,5
Bélgica	1	1	2	191,1	79,1	2	3	66,1
Resto	10	12	14	15,4	34,8	22	26	19,0
Total	90	94	102	8,9	13,3	157	196	25,3
Nota:								
Unión Europea	23	20	27	35,6	20,5	37	48	28,8
Asia	28	26	25	-3,2	-10,0	48	51	6,4
Norteamérica	25	32	32	-0,8	30,2	43	65	49,6
Países Andinos 1/	7	7	7	0,6	1,7	14	14	0,7

1/ Bolivia, Chile, Colombia, Ecuador y Venezuela.

Fuente: Sunat y BCRP.

11. Las **exportaciones de productos químicos** sumaron US\$ 123 millones en el mes, monto superior en 12,7 por ciento en relación al de febrero 2013. Ello reflejó el incremento en las ventas preformas PET y pañales. Los países andinos, principales socios comerciales en este sector, registraron dinamismo en sus compras; junto con Mercosur y Norteamérica.

NOTAS DE ESTUDIOS DEL BCRP

No. 21 –04 de abril de 2014



Cuadro 12
Principales Destinos: Exportaciones Químicas
(Millones US\$)

	2013	2014		Var. % de Febrero		Enero - Febrero		
	Feb.	Ene.	Feb.	mes anterior	12 meses	2013	2014	Var. %
Colombia	16	14	21	52,8	30,6	31	35	15,9
Chile	18	15	19	23,6	3,9	39	34	-13,5
Bolivia	12	12	15	20,9	24,0	27	27	0,0
Ecuador	17	11	16	45,4	-6,0	32	27	-16,0
Venezuela	4	7	4	-34,3	14,8	9	11	28,4
Brasil	5	5	6	17,9	21,0	9	11	16,9
Estados Unidos	4	5	6	24,3	50,9	9	11	14,9
México	4	4	4	7,8	21,0	8	8	-1,3
Guatemala	2	2	3	50,6	6,5	5	4	-4,8
China	3	2	2	12,7	-32,3	6	4	-30,9
Países Bajos	5	2	1	-43,9	-71,0	10	4	-62,8
Argentina	1	1	3	188,6	232,3	2	4	100,9
Reino Unido	2	2	2	32,8	18,4	3	4	20,9
Panamá	1	1	2	28,9	54,4	2	3	33,1
El Salvador	1	1	2	75,9	59,9	2	3	58,3
Resto	14	17	16	-3,2	18,4	28	33	17,6
Total	109	101	123	21,5	12,7	223	224	0,3
Nota:								
Países Andinos 1/	67	59	75	27,4	12,1	137	134	-2,2
Unión Europea	12	11	10	-15,3	-17,4	24	21	-12,1
Mercosur 2/	6	7	9	40,4	57,2	12	16	35,8
Norteamérica	7	9	11	20,6	50,3	18	21	13,4
Asia	6	3	4	6,3	-35,5	10	7	-29,2

1/ Bolivia, Chile, Colombia, Ecuador y Venezuela

2/ Argentina, Brasil, Paraguay y Uruguay

Fuente: Sunat y BCRP.

12. Las exportaciones de **productos siderometalúrgicos** totalizaron US\$ 94 millones en febrero, reduciéndose en 14,9 por ciento respecto a las de febrero del año 2013 por una disminución de envíos de alambrones de cobre. Se observó una menor demanda en todas las regiones y a nivel de países de Estados Unidos e Italia, principalmente.

NOTAS DE ESTUDIOS DEL BCRP

No. 21 –04 de abril de 2014

Cuadro 13

Principales Destinos: Exportaciones Siderometalúrgicas (incluye joyería)

(Millones US\$)

	2013	2014		Var. % de Febrero		Enero - Febrero		
	Feb.	Ene.	Feb.	mes anterior	12 meses	2013	2014	Var. %
Estados Unidos	34	19	23	22,8	-31,0	70	42	-39,2
Colombia	5	17	17	1,3	212,7	20	34	70,0
Bolivia	9	13	11	-10,3	26,1	19	24	29,1
Brasil	1	10	6	-36,3	-.	1	16	-.
Bélgica	2	7	6	-11,3	191,8	11	14	20,8
Ecuador	5	5	6	16,7	18,2	10	11	9,0
Italia	9	2	3	13,4	-70,0	18	5	-73,2
Taiwán	2	3	1	-81,2	-62,5	5	4	-12,2
Venezuela	22	0	4	-.	-83,1	30	4	-87,7
Chile	7	2	1	-38,2	-78,2	9	4	-56,7
Francia	2	1	2	68,8	23,4	3	3	19,7
Panamá	1	1	2	334,3	134,0	3	3	-1,2
Países Bajos	1	1	1	-44,6	-37,6	2	2	-13,9
Argentina	1	1	1	35,3	1,9	2	2	-2,3
Turquía	1	0	2	n.d	95,4	1	2	95,4
Resto	10	8	8	-3,7	-24,4	18	16	-12,2
Total	111	91	94	3,8	-14,9	222	185	-16,4
Nota:								
Países Andinos 1/	48	37	40	6,6	-17,3	88	77	-12,9
Norteamérica	35	21	24	16,5	-30,3	73	45	-37,9
Unión Europea	16	13	14	8,4	-10,7	38	27	-28,7
Asia	7	6	4	-29,0	-37,7	12	10	-18,8

1/ Bolivia, Chile, Colombia, Ecuador y Venezuela

Fuente: Sunat y BCRP.

Importaciones

13. El valor nominal de las importaciones en febrero bajaron 7,1 por ciento con respecto a similar mes del año anterior. Con ello, en los dos primeros meses del año se acumuló una caída de 5,3 por ciento.

En términos de volumen, las importaciones totales disminuyeron de 4,2 por ciento, por menores adquisiciones de petróleo y derivados y bienes de capital. El precio promedio de las importaciones se redujo 3,0 por ciento, asociado al comportamiento de los precios de insumos.

Cuadro 14
IMPORTACIONES SEGÚN USO O DESTINO ECONÓMICO
(Millones de US\$)

	2013	2014		Febrero		Enero - Febrero		
	Feb.	Ene.	Feb	Var. % mes anterior	Var. % 12 meses	2013	2014	Var. %
1. BIENES DE CONSUMO	655	669	659	-1,5	0,6	1 335	1 328	-0,6
No duraderos	324	365	358	-2,2	10,4	675	723	7,1
- Principales alimentos	30	35	35	0,1	13,8	65	69	7,0
- Resto	293	331	323	-2,4	10,1	610	654	7,1
Duraderos	331	303	301	-0,7	-9,0	660	605	-8,4
2. INSUMOS	1 476	1 744	1 312	-24,7	-11,1	3 317	3 056	-7,9
Combustibles, lubricantes y conexos	469	692	318	-54,0	-32,2	1 164	1 010	-13,3
Materias primas para la agricultura	107	91	101	11,4	-5,8	217	191	-11,7
Materias primas para la industria	899	961	893	-7,1	-0,7	1 936	1 854	-4,2
3. BIENES DE CAPITAL	1 034	1 189	980	-17,5	-5,2	2 255	2 169	-3,8
Materiales de construcción	129	115	134	16,5	4,1	275	250	-9,2
Para la agricultura	12	9	9	6,3	-22,4	21	18	-17,1
Para la industria	584	833	643	-22,9	10,1	1 353	1 476	9,1
Equipos de transporte	310	232	194	-16,2	-37,4	606	426	-29,8
4. OTROS BIENES	19	15	8	-46,5	-56,9	38	24	-37,9
5. TOTAL	3 184	3 617	2 959	-18,2	-7,1	6 946	6 576	-5,3

Fuente: Sunat, ZofraTacna y Banco de la Nación
Elaboración: BCRP

NOTAS DE ESTUDIOS DEL BCRP

No. 21 –04 de abril de 2014

Cuadro 15
Importaciones - Febrero 2014
(Variaciones porcentuales)

	Volumen			Precio		
	últimos 12 meses	mes anterior	Acum. Ene - Feb	últimos 12 meses	mes anterior	Acum. Ene - Feb
1. CONSUMO	0,2	-1,1	-1,1	0,4	-0,4	0,6
No duradero	11,4	-1,4	7,4	-0,9	-0,8	-0,2
Principales alimentos ^{1/}	8,3	0,5	1,2	5,1	-0,4	5,7
Resto	11,8	-1,6	-1,2	-1,6	-0,8	0,2
Duradero	-10,8	-0,8	-9,9	2,0	0,1	1,7
2. INSUMOS^{2/}	-2,3	-25,0	1,0	-9,0	0,3	-8,8
Principales alimentos ^{3/}	39,6	24,9	22,7	-16,7	0,2	-17,1
Petróleo y derivados	-29,9	-57,6	-7,6	-7,8	0,9	-7,6
Insumos industriales	4,8	-8,9	2,2	-7,8	0,0	-7,5
<i>Del cual:</i>						
Plásticos	1,2	-17,8	4,2	2,8	1,1	3,3
Hierro y acero	11,0	-8,8	8,9	-11,1	-4,3	-9,4
Textiles	5,2	-7,3	3,9	0,6	-2,9	1,5
Papeles	3,7	-7,3	1,2	-0,5	0,2	-0,8
Productos químicos	12,9	-13,0	-1,7	-13,5	-3,3	-10,1
Químicos orgánicos	-14,2	-11,5	-7,5	-11,1	4,9	-13,1
3. BIENES DE CAPITAL	-9,0	-20,4	-5,9	4,1	3,6	2,4
<i>Memo:</i>						
Bienes de Capital sin materiales de construcción	-10,2	-23,9	-5,1	4,1	3,6	2,4
TOTAL	-4,2	-19,2	-1,9	-3,0	1,2	-3,4

1/ Incluye azúcar, arroz, lácteos y carnes

2/ Calculados a partir de los valores unitarios (resultado de dividir el valor total de cada categoría sobre el volumen)

3/ Incluye trigo, maíz y soya.

Fuente: Sunat, ZofraTacna y Banco de la Nación

Bienes de consumo no duradero

14. En el mes se registró un crecimiento nominal de 10,4 por ciento en las importaciones de bienes de consumo no duradero. Ello reflejó las mayores compras de alimentos (salvo carnes) y del resto de bienes de consumo no duradero como prendas de vestir y productos de perfumería y cosméticos de principales retailers del mercado.

NOTAS DE ESTUDIOS DEL BCRP

No. 21 –04 de abril de 2014

Cuadro 16
IMPORTACIONES DE PRINCIPALES ALIMENTOS: CONSUMO
(Millones de US\$)

	2013	2014		Febrero		Enero-Febrero		
	Feb.	Ene.	Feb.	Var. % mes anterior	Var. % 12 meses	2013	2014	Var. %
Arroz	12	12	12	7,1	2,8	24	24	- 0,3
Volumen (miles tm)	19,1	18,9	20,2	6,7	5,3	38,4	39,1	1,7
Precio (US\$/tm)	633	615	617	0,4	-2,4	629	616	- 2,0
Azúcar	6	6	7	21,6	17,3	14	13	- 7,6
Volumen (miles tm)	11,4	12,6	16,0	26,7	40,5	25,6	28,6	11,8
Precio (US\$/tm)	548	477	458	- 4,0	-16,5	564	466	- 17,3
Lácteos	8	12	11	- 9,0	36,0	15	23	49,6
Volumen (miles tm)	2,3	2,8	2,4	- 11,5	3,7	4,6	5,2	13,3
Precio (US\$/tm)	3445	4396	4518	2,8	31,1	3370	4453	32,1
Carnes	4	5	4	- 27,8	-3,2	11	9	-14,0
Volumen (miles tm)	1,5	2,1	1,6	- 26,8	3,8	4,1	3,7	- 10,1
Precio (US\$/tm)	2613	2471	2437	- 1,4	-6,7	2570	2457	- 4,4
Total	30	35	35	- 1,3	13,8	65	70	7,8

Fuente: Sunat

Cuadro 17
PRINCIPALES BIENES IMPORTADOS DE CONSUMO NO DURADERO
EXCLUYENDO ALIMENTOS
(US\$ millones)

	2013	2014		Febrero		Enero - Febrero		
	Feb.	Ene.	Feb.	Var. % mes anterior	Var. % 12 meses	2013	2014	Var. %
Prendas de vestir 1/.	40	48	52	6,6	29,8	76	100	31,9
Medicamentos de uso humano	33	30	32	8,1	-4,6	74	61	-16,8
Productos de perfumería, cosméticos	26	29	30	2,0	13,4	58	59	0,9
Calzado	29	30	27	-10,6	-5,8	56	57	1,7
Productos y preparados comestibles	13	19	18	-7,7	33,7	28	37	29,7
Impresos	11	19	10	-50,2	-8,7	25	29	14,2
Jabón y preparados para limpiar	9	10	11	11,0	25,4	18	21	13,6
Papeles y artículos de papel o cartón	10	9	10	15,0	7,6	22	19	-9,6
Artículos de materias textiles	6	7	9	22,0	45,0	13	16	23,9
Grasas y aceites vegetales	1	0	15	-	-	1	15	-
Juguetes	6	8	7	-17,4	18,5	14	15	8,4
Resto	111	120	103	-13,7	-6,7	225	223	-0,8
Total	293	330	323	-2,1	10,1	610	653	7,0

1/. Incluye tejidos de punto

Fuente: Sunat.

NOTAS DE ESTUDIOS DEL BCRP

No. 21 –04 de abril de 2014

Bienes de consumo duradero

15. Las importaciones de bienes de consumo duradero disminuyeron 9,0 por ciento en términos nominales, principalmente por automóviles. En el acumulado anual, las importaciones de este rubro se redujeron en 8,4 por ciento.

Cuadro 18

PRINCIPALES BIENES IMPORTADOS DE CONSUMO DURADERO

(US\$ millones)

	2013	2014		Febrero		Enero - Febrero		
	Feb.	Ene.	Feb.	Var. % mes anterior	Var. % 12 meses	2013	2014	Var. %
Automóviles	138	102	116	13,2	-16,2	262	218	-17,0
Televisores	30	24	41	71,0	38,5	52	65	23,5
Muebles y accesorios de dormitorio	15	20	16	-21,1	7,1	34	36	5,6
Aparatos de uso doméstico	21	14	17	18,5	-19,4	38	31	-18,8
Artículos de materiales plásticos	11	16	11	-29,2	4,7	24	27	12,5
Motocicletas	19	14	12	-12,0	-34,8	41	27	-34,3
Juegos, tragamonedas y artículos de deporte	12	16	10	-36,7	-16,1	30	26	-11,2
Maletas, enseres, y maletines	8	12	8	-26,8	4,0	20	20	0,2
Enseres domésticos de metales comunes	7	8	7	-14,2	-3,5	14	14	2,1
Artefactos y accesorios de alumbrado	4	5	4	-4,7	1,9	9	9	5,1
Artículos de caucho	4	5	4	-10,5	5,5	8	9	4,9
Máquinas y aparatos eléctricos	5	5	4	-18,6	-23,4	10	9	-14,2
Artículos manufacturados diversos	5	4	4	-16,8	-23,7	9	8	-8,4
Cuchillería	2	4	4	-8,3	62,4	6	8	35,2
Grabadores o reproductores de sonido	5	5	3	-47,4	-53,1	10	7	-23,4
Resto	45	50	41	-18,8	-9,7	94	91	-2,8
Total	331	303	301	-0,7	-9,0	660	605	-8,4

Fuente: Sunat y BCRP

Insumos

16. En febrero, el valor de las importaciones de insumos bajó 11,1 por ciento, explicado por una disminución en los precios y, en menor medida, por una caída en el volumen.
17. Las adquisiciones de alimentos clasificados como insumos totalizaron US\$ 192 millones, superiores en 16,3 por ciento con respecto a las registradas en febrero del año pasado. Este resultado obedece a mayores volúmenes de maíz y de aceite de soya.

NOTAS DE ESTUDIOS DEL BCRP

No. 21 –04 de abril de 2014

Cuadro 19

IMPORTACIONES DE PRINCIPALES ALIMENTOS: INSUMOS (Millones de US\$)

	2013	2014		Febrero		Enero-Febrero		
	Feb.	Ene.	Feb.	Var. % mes anterior	Var. % 12 meses	2013	2014	Var. %
TRIGO	40	34	30	- 11,5	-24,1	90	65	- 28,1
<i>Volumen (miles tm)</i>	117	121	104,6	- 13,4	-10,6	265	225	- 14,8
<i>Precio (US\$/tm)</i>	341,8	284,0	290,3	2,2	-15,1	340,2	286,9	- 15,7
MAÍZ Y/O SORGO	42	62	80	30,1	92,8	84	142	68,6
<i>Volumen (miles tm)</i>	149	298	391,5	31,6	162,2	299	689	130,3
<i>Precio (US\$/tm)</i>	278,5	207,1	204,8	- 1,1	-26,5	281,2	205,8	- 26,8
TOTAL SOYA	83	57	81	41,4	-2,6	165	139	- 15,9
<i>Volumen (miles tm)</i>	142	113	139,1	23,6	-2,0	267	252	- 5,6
<i>Precio (US\$/tm)</i>	586,9	510,1	583,5	14,4	-0,6	618,1	550,7	- 10,9
Aceite de soya	19	8	30	297,0	61,2	50	37	- 24,8
<i>Volumen (miles tm)</i>	17	8	33,3	303,4	96,5	45	42	- 7,3
<i>Precio (US\$/tm)</i>	1 092,7	911,0	896,7	- 1,6	-17,9	1 108,6	899,5	- 18,9
Frijol de soya	13	7	7	0,2	-42,8	21	14	- 30,4
<i>Volumen (miles tm)</i>	24	15	14,1	- 2,8	-40,6	39	29	- 27,3
<i>Precio (US\$/tm)</i>	526,4	492,4	507,5	3,1	-3,6	521,9	499,8	- 4,2
Torta de soya	52	43	44	3,4	-15,5	95	87	- 8,1
<i>Volumen (miles tm)</i>	101	90	91,7	2,2	-9,4	182	181	- 0,5
<i>Precio (US\$/tm)</i>	516,6	476,1	481,7	1,2	-6,7	518,4	478,9	- 7,6
TOTAL	165	153	192	25,0	16,3	339	345	1,8

Fuente: Sunat

Elaboración: BCRP

18. En febrero las compras de petróleo y derivados ascendieron a US\$ 289 millones, monto inferior en 35,4 por ciento respecto a similar mes del año 2013, por menores volúmenes (29,1 por ciento) adquiridos de todos los rubros, salvo de gasolina. En el mismo sentido, los precios de estos insumos fueron menores en el mismo periodo.

NOTAS DE ESTUDIOS DEL BCRP

No. 21 –04 de abril de 2014

Cuadro 20
IMPORTACIONES DE PETRÓLEO
(Millones de US\$)

	2013	2014		Febrero		Enero-Febrero		
	Feb.	Ene.	Feb.	Var. % mes anterior	Var. % 12 meses	2013	2014	Var %
IMPORTACIONES	448	676	289	-57,2	-35,4	1 132	965	-14,7
<i>Volumen (miles bls.)</i>	3 556	5 878	2 522	-57,1	-29,1	9 083	8 400	-7,5
<i>Precio (US\$/bl)</i>	125,9	115,1	114,7	-0,3	-8,9	125	114,9	-7,7
CRUDO	220	305	144	-52,7	-34,3	588	449	-23,5
<i>Volumen (miles bls.)</i>	1 880	2 834	1 401	-50,6	-25,5	4 958	4 235	-14,6
<i>Precio (US\$/bl)</i>	116,9	107,6	103,0	-4,3	-11,9	119	106	-10,5
DERIVADOS	228	371	145	-61,0	-36,5	544	516	-5,1
<i>Volumen (miles bls.)</i>	1 676	3 044	1 121	-63,2	-33,1	4 124	4 165	1,0
<i>Precio (US\$/bl)</i>	136,1	122,0	129,2	5,9	-5,0	132	124	-6,0
Del cual:								
Diesel	166	268	87	-67,7	-47,7	3 103	2 874	-7,4
<i>Volumen (miles bls.)</i>	1 258	2 172	702	-67,7	-44,2	260	247	-5,0
<i>Precio (US\$/bl)</i>	131,9	123,5	123,5	0,0	-6,4	11 929	11 637	-2,4
Aceites Lubricantes	23	22	19	-13,1	-19,8	233	210	-9,7
<i>Volumen (miles bls.)</i>	105	111	99	-10,9	-5,5	419	385	-8,1
<i>Precio (US\$/bl)</i>	224,0	195,1	190,2	-2,5	-15,1	555	545	-1,7
Gasolina	38	42	39	-6,9	1,5	592	678	14,5
<i>Volumen (miles bls.)</i>	311	361	317	-12,1	2,0	245	238	-2,5
<i>Precio (US\$/bl)</i>	123,3	115,9	122,6	5,8	-0,5	2 421	2 843	17,5

Fuente: Sunat

Elaboración: BCRP

19. Las adquisiciones de insumos industriales² totalizaron US\$ 830 millones, monto menor en 3,4 por ciento con respecto a similar mes del año anterior, explicado por la disminución de las importaciones de productos químicos y de hierro y acero.

² Esta categoría excluye a los alimentos y petróleo, crudo y derivados.

NOTAS DE ESTUDIOS DEL BCRP

No. 21 –04 de abril de 2014

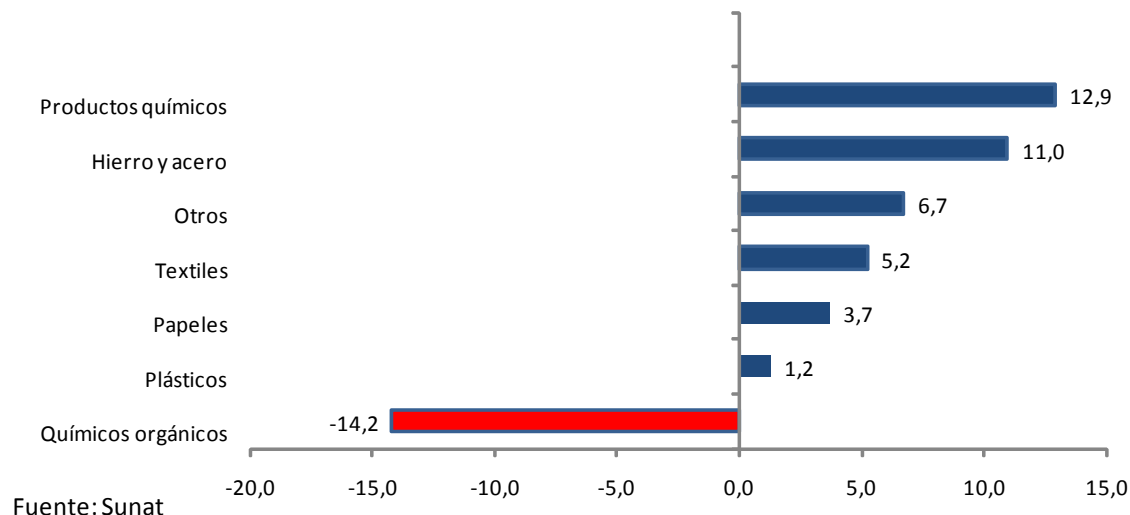
Cuadro 21
Importaciones Insumos Industriales
(US\$ millones)

	2013	2014		Febrero		Enero - Febrero		
	Feb.	Ene.	Feb.	Var. % mes anterior	Var. % 12 meses	2013	2014	Var. %
Plásticos	107	135	112	-16,9	4,1	229	247	7,7
Hierro y acero	72	81	71	-12,7	-1,4	153	152	-1,2
Textiles	73	86	77	-10,0	5,9	154	163	5,4
Productos químicos	64	74	63	-15,9	-2,4	89	89	0,3
Químicos orgánicos	52	43	40	-7,2	-23,7	154	137	-11,2
Papeles	42	46	43	-7,1	3,1	104	83	-19,7
Resto	449	446	425	-4,8	-5,4	959	871	-9,1
Total	859	911	830	-8,9	-3,4	1842	1741	-5,5

Fuente: Sunat.

20. En términos de volumen, se registró un incremento de 4,8 por ciento respecto a febrero del 2013. Destaca el mayor dinamismo en las adquisiciones de productos químicos, hierro y acero y textiles.

Gráfico 1
Volumen importado de Insumos industriales Febrero 2014: 4,8
(Var. % 12 meses)



Bienes de capital

21. Las importaciones de bienes de capital sin materiales de construcción totalizaron US\$ 846 millones, menores en 6,5 por ciento, lo que estuvo asociado a una disminución de las compras en el sector transportes. Las importaciones de bienes de capital para la industria se incrementaron 10,1 por ciento, principalmente las del sector minero (19,8 por ciento).

NOTAS DE ESTUDIOS DEL BCRP

No. 21 –04 de abril de 2014



Cuadro 22
IMPORTACIÓN DE BIENES DE CAPITAL EXCLUYENDO MATERIALES DE CONSTRUCCIÓN
POR SECTORES ECONÓMICOS
(Millones de US\$)

Sector	2013	2014		Febrero		Enero -Febrero		
	Feb.	Ene.	Feb.	Var. % mes anterior	Var. % 12 meses	2012	2013	Var. %
Agricultura	3	5	1	-69,1	-57,4	8	6	-20,2
Pesca	1	1	1	-10,1	-37,5	3	1	-54,1
Hidrocarburos	13	19	14	-27,4	12,3	31	34	7,4
Minería	93	258	112	-56,6	19,8	213	369	73,8
Manufactura	65	108	65	-39,3	0,7	191	173	-9,7
Construcción	22	18	26	38,6	17,3	56	44	-21,8
Electricidad	20	17	22	31,4	7,6	47	38	-17,9
Transportes	195	111	122	10,0	-37,3	358	233	-34,9
Telecomunicaciones	64	66	76	15,9	19,0	130	142	9,3
<i>Del cual:</i>								
Celulares	40	51	60	17,7	48,0	79	110	39,0
Comercializadoras de Bienes de Capital	248	261	218	-16,7	-12,3	517	479	-7,3
<i>Equipos de tecnología de la información</i>	61	61	55	-8,4	-9,4	117	116	-0,7
<i>Maquinaria y equipos diversos</i>	46	54	43	-20,9	-7,6	103	97	-5,5
<i>Instrumentos de medicina y cirugía</i>	11	15	12	-21,5	7,6	28	27	-2,7
<i>Equipos de oficina</i>	11	10	11	5,7	5,1	24	22	-11,2
<i>Servicios Financieros</i>	32	48	29	-39,8	-9,3	73	77	5,7
<i>Resto de comercializadoras</i>	87	73	67	-7,2	-22,4	172	140	-18,7
No clasificadas	181	210	189	-10,0	4,5	427	400	-6,4
Total	905	1 073	846	-21,2	-6,5	1 980	1 919	-3,1

Fuente: Sunat y ZofraTacna

Elaboración: BCRP

Términos de Intercambio

22. En febrero, los **términos de intercambio** registraron una caída de 11,6 por ciento respecto a febrero 2013, por menores precios de las exportaciones de productos tradicionales, harina de pescado, cobre y oro principalmente. Los índices de exportación y los términos de intercambio se han estabilizado alrededor de los niveles registrados en junio de 2013.

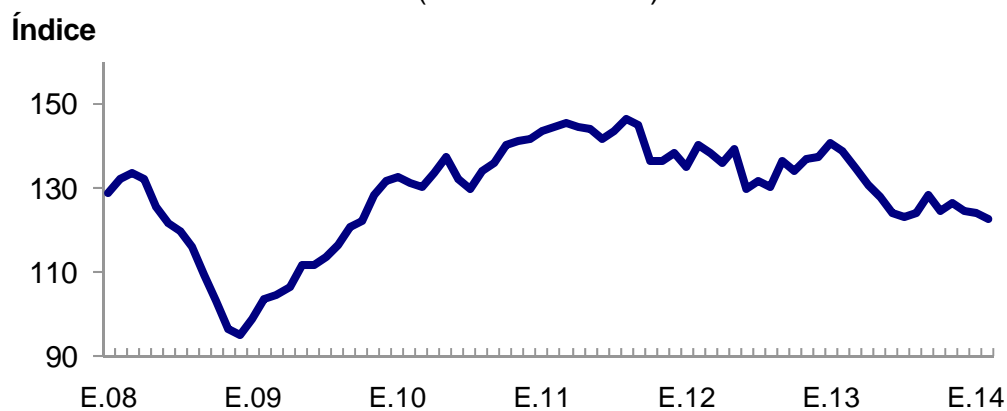
NOTAS DE ESTUDIOS DEL BCRP

No. 21 –04 de abril de 2014



Gráfico 2

Términos de Intercambio: 2008 - 2014 (Base 1994=100)



	E.13	F	M	A	M	J	J	A	S	O	N	D	E.14	F
TI: Índice (1994=100)	140,3	138,9	134,5	130,6	127,8	123,8	123,1	124,0	128,2	124,6	126,1	124,3	124,1	122,7
var period. anterior	2,3	-1,0	-3,2	-2,9	-2,1	-3,2	-0,5	0,7	3,4	-2,8	1,2	-1,4	-0,2	-1,1
var 12 meses	4,0	-1,0	-2,5	-3,7	-8,1	-4,5	-6,3	-4,7	-6,0	-6,9	-7,7	-9,4	-11,6	-11,6
PX: Índice (1994=100)	339,7	337,4	323,8	314,4	302,3	292,4	291,6	293,9	299,2	293,9	294,3	290,1	288,9	289,2
var period. anterior	1,6	-0,7	-4,0	-2,9	-3,9	-3,3	-0,3	0,8	1,8	-1,7	0,1	-1,4	-0,4	0,1
var 12 meses	3,3	-1,6	-4,7	-6,1	-10,5	-6,3	-7,7	-7,8	-10,4	-10,6	-11,4	-13,2	-14,9	-14,3
PM: Índice (1994=100)	242,0	243,0	240,8	240,8	236,5	236,2	236,8	237,0	233,4	235,8	233,4	233,3	232,8	235,7
var period. anterior	-0,6	0,4	-0,9	0,0	-1,8	-0,1	0,3	0,1	-1,5	1,0	-1,0	0,0	-0,2	1,2
var 12 meses	-0,6	-0,6	-2,3	-2,5	-2,6	-1,9	-1,5	-3,2	-4,8	-4,0	-4,0	-4,2	-3,8	-3,0

TI: Términos de intercambio
PX: Precio de exportaciones
PM: Precio de importaciones

Departamento de Estadísticas de Balanza de Pagos
Subgerencia de Estadísticas Macroeconómicas
Gerencia de Información y Análisis Económico
Gerencia Central de Estudios Económicos
04 de abril de 2014