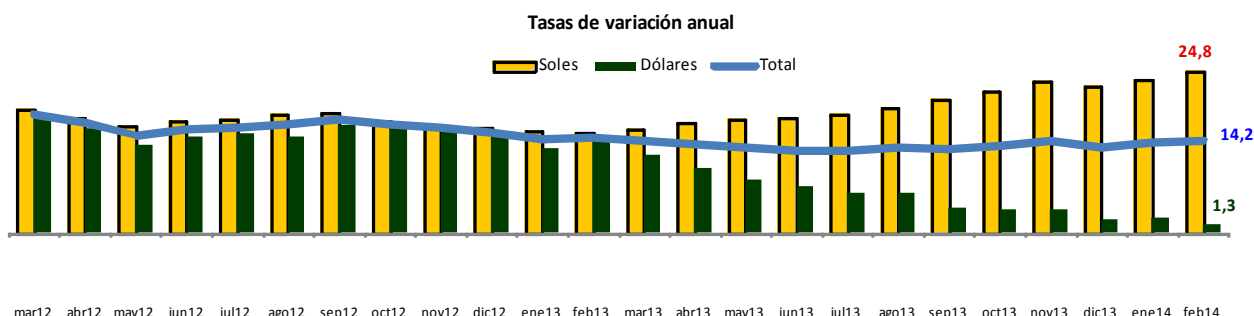


**CRÉDITO Y LIQUIDEZ: FEBRERO DE 2014<sup>1</sup>**

**CRÉDITO AL SECTOR PRIVADO<sup>2</sup>**

El crédito al sector privado de las sociedades de depósito creció 0,9 por ciento en febrero (S/. 1 750 millones) y 14,2 por ciento en los últimos 12 meses (13,9 por ciento en enero)<sup>3</sup>. Este incremento se explicó por los mayores préstamos en moneda nacional principalmente destinados a empresas.

**CRÉDITO AL SECTOR PRIVADO POR MONEDAS**



	mar-13	abr-13	may-13	jun-13	jul-13	ago-13	sep-13	oct-13	nov-13	dic-13	ene-14	feb-14
<b>Saldos en millones de S/.</b>	<b>178 334</b>	<b>179 576</b>	<b>181 082</b>	<b>184 247</b>	<b>186 643</b>	<b>189 806</b>	<b>191 960</b>	<b>194 364</b>	<b>198 012</b>	<b>199 176</b>	<b>199 921</b>	<b>201 671</b>
M.N.	98 768	100 503	101 866	104 197	106 157	108 699	111 374	113 501	116 592	117 896	118 747	121 053
M.E. (Millones de US\$)	28 417	28 240	28 292	28 589	28 745	28 967	28 780	28 879	29 079	29 029	28 991	28 792
<b>Tasas de var% anual</b>	<b>14,1</b>	<b>13,6</b>	<b>13,1</b>	<b>12,8</b>	<b>12,7</b>	<b>13,3</b>	<b>12,8</b>	<b>13,4</b>	<b>14,2</b>	<b>13,1</b>	<b>13,9</b>	<b>14,2</b>
M.N.	15,9	16,8	17,3	17,6	18,2	19,2	20,3	21,6	23,1	22,4	23,4	24,8
M.E.	11,8	9,8	8,0	7,1	6,2	6,1	3,8	3,5	3,5	2,0	2,3	1,3

**CRÉDITO AL SECTOR PRIVADO TOTAL, POR TIPO DE COLOCACIÓN**

	Saldos en millones de Nuevos Soles			Tasas de crecimiento (%)			
	feb/13	ene/14	feb/14	dic-13/ dic-12	ene-14/ ene-13	feb-14/ feb-13	feb-14/ ene-14
<b>Crédito a empresas</b>	<b>113 125</b>	<b>128 490</b>	<b>129 592</b>	<b>13,0</b>	<b>14,2</b>	<b>14,6</b>	<b>0,9</b>
Comercio exterior	10 405	12 918	12 452	26,6	26,1	19,7	-3,6
Resto	102 719	115 572	117 140	11,6	13,0	14,0	1,4
<b>Crédito a personas</b>	<b>63 499</b>	<b>71 431</b>	<b>72 078</b>	<b>13,4</b>	<b>13,3</b>	<b>13,5</b>	<b>0,9</b>
Consumo	37 105	41 139	41 444	11,4	11,6	11,7	0,7
Vehiculares	1 997	2 220	2 239	14,5	12,9	12,1	0,9
Tarjetas de crédito	12 196	13 228	13 310	8,2	8,5	9,1	0,6
Resto	22 912	25 692	25 895	12,8	13,1	13,0	0,8
Hipotecario	26 394	30 292	30 635	16,2	15,8	16,1	1,1
<b>TOTAL</b>	<b>176 624</b>	<b>199 921</b>	<b>201 671</b>	<b>13,1</b>	<b>13,9</b>	<b>14,2</b>	<b>0,9</b>

El crédito en **moneda nacional** aumentó 1,9 por ciento en el mes (S/. 2 306 millones), con lo que acumuló un crecimiento de 24,8 por ciento en los últimos doce meses (23,4 por ciento en enero). El crecimiento anual del crédito a empresas en soles pasó de 27,4 a 29,5 por ciento entre enero

<sup>1</sup> Participaron en la elaboración de este informe Guillermo Guevara, Willy Alanya, Milagros Cabrera, Luis Delgado, Kenji Higa, Isai Quispe y Jorge Pérez.

<sup>2</sup> El crédito al sector privado comprende el total de colocaciones e inversiones de las instituciones creadoras de liquidez hacia las empresas y hogares domiciliados en el país.

<sup>3</sup> En los cuadros y gráficos de este informe, los saldos en moneda extranjera se valúan al tipo de cambio constante de diciembre de 2013 (S/. 2,80 por US dólar), a menos que se especifique lo contrario, para poder aislar el efecto de la valuación cambiaria sobre los saldos en moneda extranjera.

# NOTAS DE ESTUDIOS DEL BCRP

No. 18 – 21 de marzo de 2014

y febrero. Asimismo, el crédito hipotecario registró en febrero una recuperación respecto al mes previo, al elevar su tasa de crecimiento anual de 34,8 a 35,6 por ciento entre enero y febrero.

El crédito en **moneda extranjera** decreció 0,7 por ciento en el mes (flujo negativo de US\$ 199 millones) acumulando un crecimiento anual de 1,3 por ciento (2,3 por ciento en enero). La disminución del crédito en dólares reflejó un menor financiamiento al comercio exterior.

## CRÉDITO AL SECTOR PRIVADO EN MONEDA NACIONAL, POR TIPO DE COLOCACIÓN

	Saldos en millones de Nuevos Soles			Tasas de crecimiento (%)			
	feb/13	ene/14	feb/14	dic-13/ dic-12	ene-14/ ene-13	feb-14/ feb-13	feb-14/ ene-14
<b>Crédito a empresas</b>	<b>49 701</b>	<b>62 777</b>	<b>64 383</b>	<b>25,6</b>	<b>27,4</b>	<b>29,5</b>	<b>2,6</b>
Comercio exterior	259	1 415	1 495	280,7	368,2	477,9	5,6
Resto	49 442	61 362	62 888	23,8	25,3	27,2	2,5
<b>Crédito a personas</b>	<b>47 320</b>	<b>55 971</b>	<b>56 670</b>	<b>19,0</b>	<b>19,3</b>	<b>19,8</b>	<b>1,2</b>
Consumo	33 133	37 146	37 427	12,3	12,7	13,0	0,8
Vehiculares	427	574	591	32,0	35,6	38,4	3,0
Tarjetas de crédito	11 313	12 330	12 394	8,4	8,9	9,6	0,5
Resto	21 392	24 242	24 442	13,9	14,3	14,3	0,8
Hipotecario	14 187	18 824	19 243	35,1	34,8	35,6	2,2
<b>TOTAL</b>	<b>97 020</b>	<b>118 747</b>	<b>121 053</b>	<b>22,4</b>	<b>23,4</b>	<b>24,8</b>	<b>1,9</b>

## CRÉDITO AL SECTOR PRIVADO EN MONEDA EXTRANJERA, POR TIPO DE COLOCACIÓN

	Saldos en millones de US Dólares			Tasas de crecimiento (%)			
	feb/13	ene/14	feb/14	dic-13/ dic-12	ene-14/ ene-13	feb-14/ feb-13	feb-14/ ene-14
<b>Crédito a empresas</b>	<b>22 651</b>	<b>23 469</b>	<b>23 289</b>	<b>3,2</b>	<b>3,9</b>	<b>2,8</b>	<b>-0,8</b>
Comercio exterior	3 624	4 108	3 913	17,7	15,7	8,0	-4,7
Resto	19 028	19 361	19 376	0,5	1,7	1,8	0,1
<b>Crédito a personas</b>	<b>5 778</b>	<b>5 522</b>	<b>5 503</b>	<b>-2,8</b>	<b>-4,1</b>	<b>-4,8</b>	<b>-0,3</b>
Consumo	1 419	1 426	1 435	4,0	2,0	1,1	0,6
Vehiculares	560	588	588	9,6	6,7	5,0	0,1
Tarjetas de crédito	315	321	327	6,0	4,0	3,8	2,1
Resto	543	518	519	-2,6	-4,0	-4,4	0,3
Hipotecario	4 360	4 096	4 069	-5,0	-6,0	-6,7	-0,7
<b>TOTAL</b>	<b>28 430</b>	<b>28 991</b>	<b>28 792</b>	<b>2,0</b>	<b>2,3</b>	<b>1,3</b>	<b>-0,7</b>

El **coeficiente de dolarización del crédito** se redujo de 40,8 por ciento en enero a 40,0 por ciento en febrero, reflejando la mayor preferencia por los créditos en soles. En el mismo periodo, la dolarización del crédito de empresas cayó de 51,3 a 50,3 por ciento (1,0 punto porcentual) mientras que la dolarización del crédito a las familias cayó de 21,8 por ciento a 21,4 por ciento (0,4 puntos porcentuales).

## COEFICIENTES DE DOLARIZACIÓN DEL CRÉDITO AL SECTOR PRIVADO

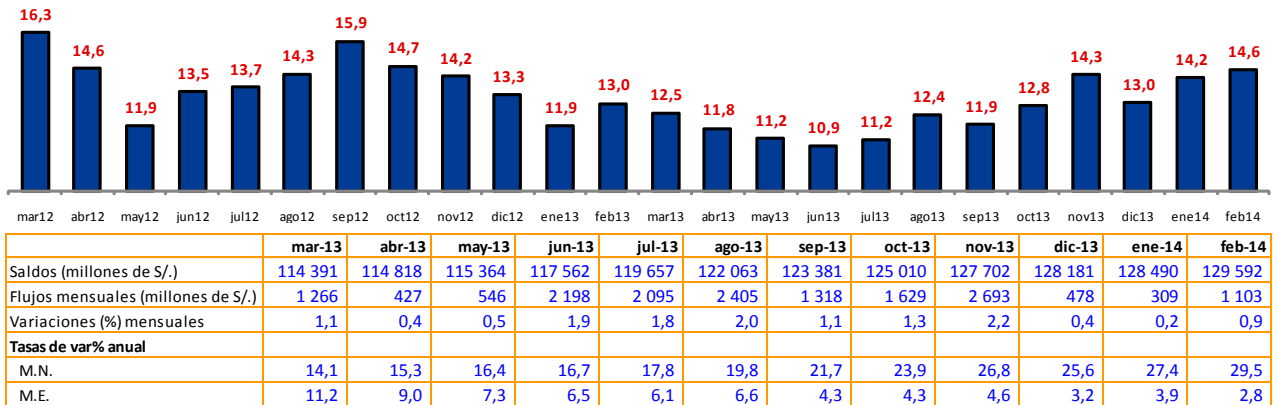
	dic-09	dic-10	dic-11	feb-13	dic-13	ene-14	feb-14
<b>Crédito a empresas</b>	<b>55,8</b>	<b>55,9</b>	<b>55,0</b>	<b>54,1</b>	<b>51,2</b>	<b>51,3</b>	<b>50,3</b>
Comercio exterior	94,0	95,5	95,9	97,3	89,8	89,1	88,0
<b>Personas</b>	<b>29,1</b>	<b>26,5</b>	<b>25,1</b>	<b>24,0</b>	<b>22,0</b>	<b>21,8</b>	<b>21,4</b>
Crédito de consumo	12,2	10,8	9,8	10,0	9,8	9,8	9,7
Hipotecario	58,0	52,2	49,2	44,3	38,5	38,0	37,2
<b>TOTAL</b>	<b>46,8</b>	<b>46,1</b>	<b>44,7</b>	<b>43,1</b>	<b>40,8</b>	<b>40,8</b>	<b>40,0</b>
Memo: dolarización a T.C. constante	46,0	46,0	45,6	45,1	40,8	40,6	40,0

**Crédito al sector privado por destinatario**

La tasa de crecimiento anual del **crédito a empresas** se incrementó de 14,2 por ciento en enero a 14,6 por ciento en febrero.

**CRÉDITO A EMPRESAS**

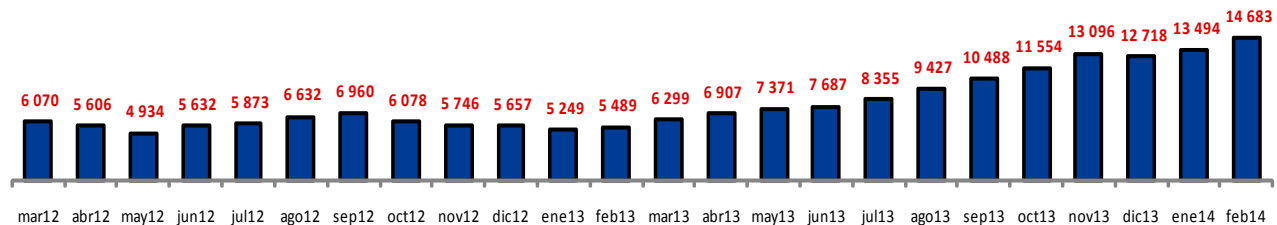
Tasas de variación anual



El crédito a empresas ha aumentando principalmente en soles. Así, el flujo acumulado anual de créditos en soles otorgado a empresas ascendió a S/. 14 683 millones al cierre de febrero, mientras que el flujo anual en dólares fue de US\$ 637 millones.

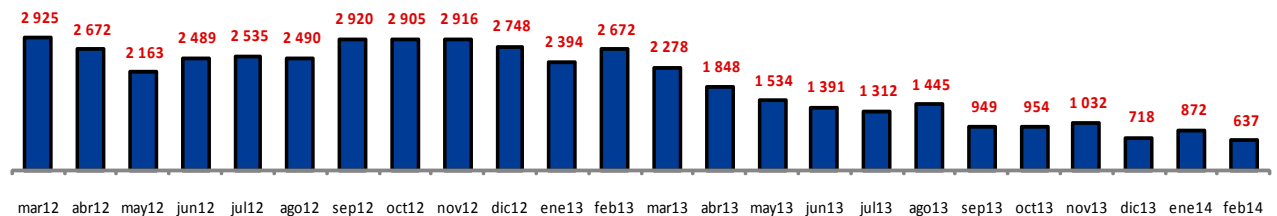
**CRÉDITO A EMPRESAS EN MONEDA NACIONAL**

Flujos anuales en millones de Nuevos Soles



**CRÉDITO A EMPRESAS EN MONEDA EXTRANJERA**

Flujos anuales en millones de US Dólares



Por **tamaño de empresa**, el crédito aumentó en los segmentos corporativo y grandes empresas (1,6 por ciento), pero se redujo en los segmentos de pequeña y micro empresas (-0,4 por ciento).

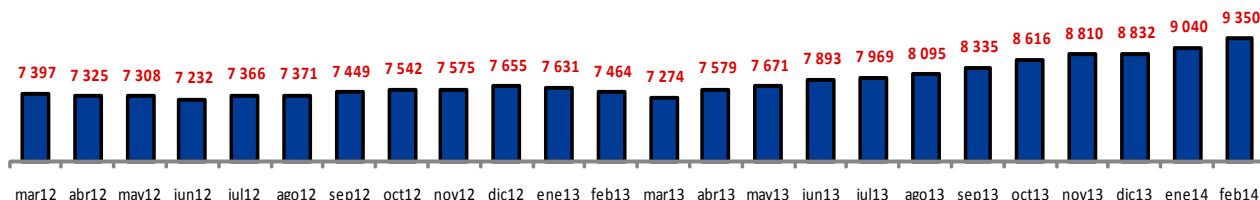
**CRÉDITO AL SEGMENTO DE EMPRESAS, SEGÚN MONEDA Y TAMAÑO DE EMPRESA**

	Saldos en millones de Nuevos Soles			Tasas de crecimiento (%)			
	feb/13	ene/14	feb/14	dic-13/ dic-12	ene-14/ ene-13	feb-14/ feb-13	feb-14/ ene-14
<b>Corporativo y gran empresa</b>	<b>49 972</b>	<b>61 654</b>	<b>62 616</b>	<b>21,2</b>	<b>24,0</b>	<b>25,3</b>	<b>1,6</b>
M.N.	12 816	21 172	22 635	61,1	67,8	76,6	6,9
M.E. (US\$ Millones)	13 270	14 458	14 279	7,4	9,1	7,6	-1,2
Dolarización (%)	72,8	65,8	63,9				
<b>Medianas empresas</b>	<b>31 547</b>	<b>34 561</b>	<b>34 836</b>	<b>10,4</b>	<b>10,8</b>	<b>10,4</b>	<b>0,8</b>
M.N.	10 135	13 172	13 397	29,8	32,1	32,2	1,7
M.E. (US\$ Millones)	7 647	7 639	7 657	1,2	0,8	0,1	0,2
Dolarización (%)	66,2	62,1	61,5				
<b>Pequeña y microempresa</b>	<b>31 606</b>	<b>32 274</b>	<b>32 141</b>	<b>2,3</b>	<b>2,0</b>	<b>1,7</b>	<b>-0,4</b>
M.N.	26 751	28 432	28 351	6,6	6,5	6,0	-0,3
M.E. (US\$ Millones)	1 734	1 372	1 353	-20,8	-22,4	-22,0	-1,4
Dolarización (%)	14,4	12,0	11,8				
<b>TOTAL CRÉDITO A EMPRESAS</b>	<b>113 125</b>	<b>128 490</b>	<b>129 592</b>	<b>13,0</b>	<b>14,2</b>	<b>14,6</b>	<b>0,9</b>

El crédito a **personas naturales** continuó creciendo pero a tasas más moderadas. En los últimos meses, el crecimiento de este segmento de crédito ha sido mayormente en soles también como resultado de las expectativas cambiarias. Así, el flujo anual acumulado de créditos a hogares en soles ascendió a S/. 9 350 millones a fines de febrero, mientras que el flujo de créditos en dólares fue negativo US\$ 275 millones.

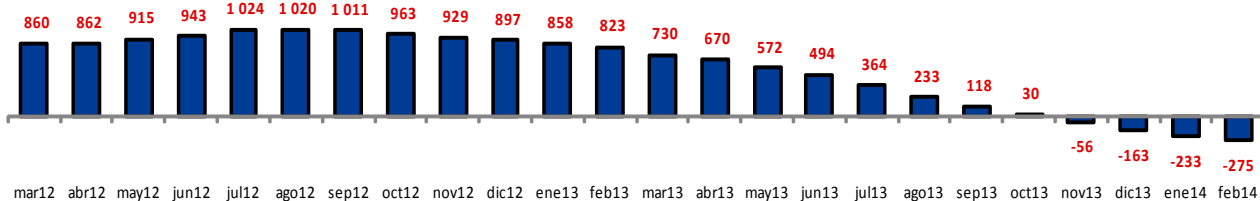
**CRÉDITO A HOGARES EN MONEDA NACIONAL**

Flujos anuales en millones de Nuevos Soles



**CRÉDITO A HOGARES EN MONEDA EXTRANJERA**

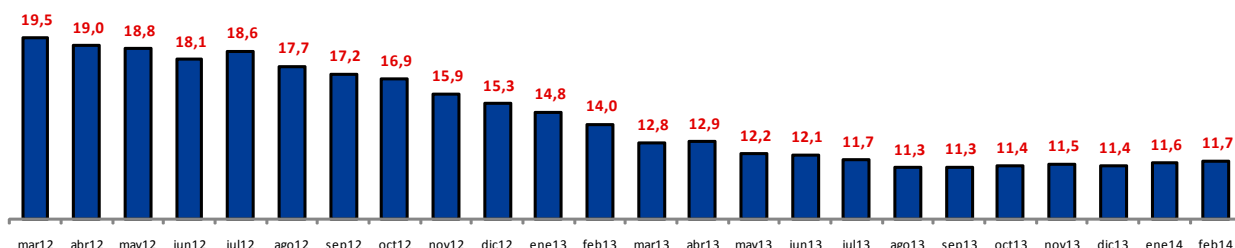
Flujos anuales en millones de US Dólares



El **crédito de consumo** registró en febrero una tasa de crecimiento anual de 11,7 por ciento (11,6 por ciento en enero). El crédito de consumo en soles creció 0,8 por ciento en febrero, con lo que su crecimiento anual fue 13,0 por ciento. El crédito de consumo en dólares creció 0,6 por ciento, con lo que su crecimiento anual fue 1,1 por ciento.

**CRÉDITO DE CONSUMO**

Tasas de variación anual

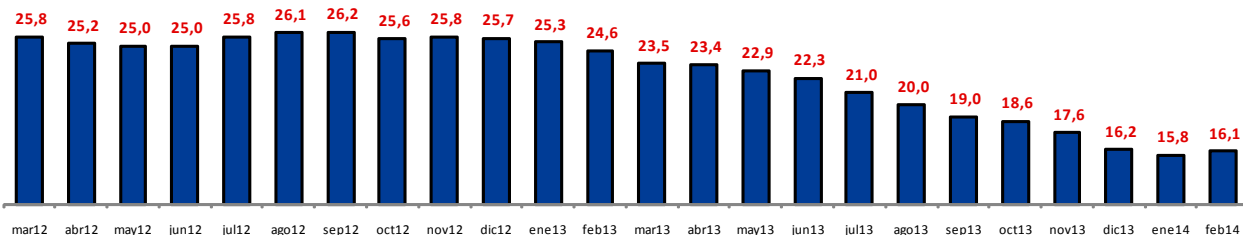


	mar-13	abr-13	may-13	jun-13	jul-13	ago-13	sep-13	oct-13	nov-13	dic-13	ene-14	feb-14
Saldos (millones de S/.)	37 155	37 525	38 042	38 587	38 615	39 013	39 477	39 950	40 467	40 974	41 139	41 444
Flujos mensuales (millones de S/.)	50	370	517	544	28	398	464	473	518	507	165	304
Variaciones (%) mensuales	0,1	1,0	1,4	1,4	0,1	1,0	1,2	1,2	1,3	1,3	0,4	0,7
<b>Variación anual por monedas (%)</b>												
Moneda nacional	12,2	12,3	11,6	11,7	11,6	11,5	11,6	11,9	12,1	12,3	12,7	13,0
Moneda extranjera	18,5	18,2	17,0	15,8	13,3	9,7	8,5	7,2	6,5	4,0	2,0	1,1

El crecimiento anual de los **créditos hipotecarios** mostró una leve recuperación en febrero, de 15,8 por ciento en enero a 16,1 por ciento. Por monedas, el crédito hipotecario en soles aumentó de 34,8 a 35,6 por ciento entre enero y febrero, mientras que el crédito hipotecario en dólares pasó de -6,0 a -6,7 por ciento, en los mismos períodos, acentuándose la tendencia decreciente que se observaba desde hace casi 6 meses.

**CRÉDITO HIPOTECARIO**

Tasas de variación anual



	mar-13	abr-13	may-13	jun-13	jul-13	ago-13	sep-13	oct-13	nov-13	dic-13	ene-14	feb-14
Saldos (millones de S/.)	26 788	27 233	27 676	28 098	28 371	28 730	29 102	29 404	29 842	30 022	30 292	30 635
Flujos mensuales (millones de S/.)	394	445	443	422	273	360	372	302	438	180	270	342
Variaciones (%) mensuales	1,5	1,7	1,6	1,5	1,0	1,3	1,3	1,0	1,5	0,6	0,9	1,1
<b>Variación anual por monedas (%)</b>												
Moneda nacional	33,7	35,3	36,6	37,1	37,0	37,0	37,0	37,5	36,8	35,1	34,8	35,6
Moneda extranjera	13,2	11,5	9,0	7,3	4,7	2,5	0,1	-1,6	-3,3	-5,0	-6,0	-6,7

**LIQUIDEZ**

La **liquidez del sector privado** aumentó 1,1 por ciento en febrero (S/. 2 240 millones), acumulando con ello una tasa de crecimiento anual de 10,8 por ciento, medio punto porcentual menor que la de enero.

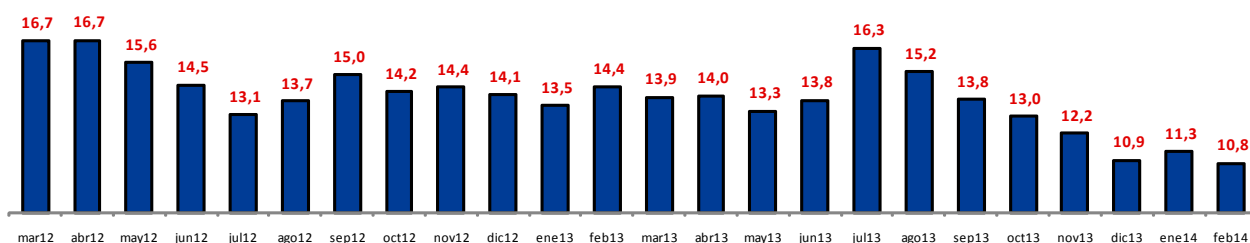
**LIQUIDEZ DEL SECTOR PRIVADO TOTAL, POR TIPO DE PASIVO**

	Saldos en millones de Nuevos Soles			Tasas de crecimiento (%)			
	feb-13	ene-14	feb-14	dic-13/ dic-12	ene-14/ ene-13	feb-14/ feb-13	feb-14/ ene-14
Circulante	30 940	34 154	33 877	9,3	10,4	9,5	-0,8
<b>Depósitos</b>	<b>151 501</b>	<b>165 035</b>	<b>167 374</b>	<b>10,9</b>	<b>11,2</b>	<b>10,5</b>	<b>1,4</b>
Depósitos vista	47 286	50 281	51 355	8,5	9,6	8,6	2,1
Depósitos de ahorro	42 469	47 376	48 018	12,4	12,6	13,1	1,4
Depósitos a plazo	61 746	67 378	68 001	11,8	11,3	10,1	0,9
Depósitos CTS	12 491	15 285	15 088	20,7	20,6	20,8	-1,3
Valores y otros 1/	1 953	2 792	2 970	33,9	37,6	52,0	6,4
<b>TOTAL</b>	<b>184 395</b>	<b>201 980</b>	<b>204 221</b>	<b>10,9</b>	<b>11,3</b>	<b>10,8</b>	<b>1,1</b>

1/ Incluye valores de deuda y obligaciones en circulación emitidos por las sociedades de depósito y en poder del sector privado.

**LIQUIDEZ DEL SECTOR PRIVADO**

Tasas de variación anual



	mar-13	abr-13	may-13	jun-13	jul-13	ago-13	sep-13	oct-13	nov-13	dic-13	ene-14	feb-14
Saldos (millones de S/.)	185 685	186 717	186 766	188 055	193 767	194 328	193 666	194 091	196 726	201 900	201 980	204 221
Flujos mensuales (millones de S/.)	1 290	1 032	48	1 289	5 712	561	-662	425	2 634	5 175	80	2 240
Variaciones (%) mensuales	0,7	0,6	0,0	0,7	3,0	0,3	-0,3	0,2	1,4	2,6	0,0	1,1
<b>Variación anual por monedas (%)</b>												
Moneda nacional	22,7	21,0	20,0	20,3	21,7	18,3	14,1	11,9	11,1	10,3	8,2	5,8
Moneda extranjera	-1,4	1,3	0,7	1,8	6,3	9,3	13,2	15,3	14,4	12,1	17,9	21,6

**Liquidez por monedas**

La **liquidez en soles** creció 0,5 por ciento en febrero (S/. 684 millones), reduciendo su tasa anual de crecimiento de 8,2 por ciento en enero a 5,8 por ciento en febrero. El aumento de la liquidez correspondió al incremento de depósitos a la vista en 2,3 por ciento (S/. 587 millones) y de ahorro en 1,0 por ciento (S/. 310 millones). En compensación se observó una disminución del saldo de circulante en 0,8 por ciento (flujo negativo de S/. 277 millones).

**LIQUIDEZ DEL SECTOR PRIVADO EN MONEDA NACIONAL, POR TIPO DE PASIVO**

	Saldos en millones de Nuevos Soles			Tasas de crecimiento (%)			
	feb-13	ene-14	feb-14	dic-13/ dic-12	ene-14/ ene-13	feb-14/ feb-13	feb-14/ ene-14
Circulante	30 940	34 154	33 877	9,3	10,4	9,5	-0,8
<b>Depósitos</b>	<b>94 003</b>	<b>96 748</b>	<b>97 680</b>	<b>10,3</b>	<b>6,9</b>	<b>3,9</b>	<b>1,0</b>
Depósitos vista	27 303	25 441	26 028	5,3	1,5	-4,7	2,3
Depósitos de ahorro	27 860	30 780	31 091	14,3	12,6	11,6	1,0
Depósitos a plazo	38 840	40 526	40 562	10,8	6,4	4,4	0,1
Depósitos CTS	6 996	9 420	9 285	34,3	33,1	32,7	-1,4
Valores y otros	1 896	2 660	2 689	29,2	34,9	41,8	1,1
<b>TOTAL</b>	<b>126 839</b>	<b>133 562</b>	<b>134 246</b>	<b>10,3</b>	<b>8,2</b>	<b>5,8</b>	<b>0,5</b>

## NOTAS DE ESTUDIOS DEL BCRP

### No. 18 – 21 de marzo de 2014

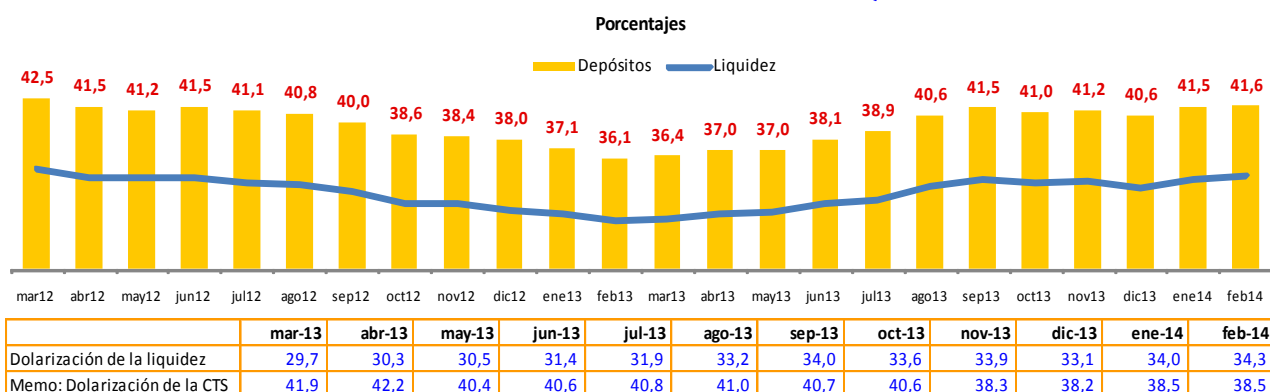
Por su parte, la **liquidez en dólares** en cambio, aumentó 2,3 por ciento, con lo cual su crecimiento anual alcanzó un nivel de 21,6 por ciento (17,9 por ciento en enero). El crecimiento mensual de todas las modalidades de captaciones en dólares fue parejo en febrero.

#### LIQUIDEZ DEL SECTOR PRIVADO EN MONEDA EXTRANJERA, POR TIPO DE PASIVO

	Saldos en millones de US Dólares			Tasas de crecimiento (%)			
	feb-13	ene-14	feb-14	dic-13/ dic-12	ene-14/ ene-13	feb-14/ feb-13	feb-14/ ene-14
<b>Depósitos</b>	<b>20 535</b>	<b>24 388</b>	<b>24 891</b>	<b>11,9</b>	<b>17,7</b>	<b>21,2</b>	<b>2,1</b>
Depósitos vista	7 137	8 871	9 046	12,3	19,3	26,7	2,0
Depósitos de ahorro	5 217	5 927	6 045	9,0	12,7	15,9	2,0
Depósitos a plazo	8 181	9 590	9 800	13,4	19,6	19,8	2,2
Depósitos CTS	1 963	2 095	2 072	3,7	4,7	5,6	-1,1
Valores y otros	20	47	100	191,1	132,4	389,7	112,4
<b>TOTAL</b>	<b>20 556</b>	<b>24 435</b>	<b>24 991</b>	<b>12,1</b>	<b>17,9</b>	<b>21,6</b>	<b>2,3</b>

El **coeficiente de dolarización** de los depósitos se incrementó de 41,5 por ciento en enero a 41,6 por ciento en febrero y la dolarización de la liquidez (que incluye las tenencias de circulante) de 34,0 por ciento en enero a 34,3 por ciento. En ambos casos, la reducción del coeficiente de dolarización se amenguó por la apreciación del sol.

#### DOLARIZACIÓN DE LOS DEPÓSITOS Y LA LIQUIDEZ



#### Depósitos por tipo de depositante

En febrero se produjo un aumento de depósitos de las personas jurídicas con fines de lucro en 4,9 por ciento y una disminución de los depósitos de las personas naturales y jurídicas sin fines de lucro de 0,3 por ciento. El crecimiento de los depósitos de las empresas correspondió principalmente a la modalidad de depósitos a la vista (3,8 por ciento) y a plazo (11,2 por ciento). Asimismo la disminución de los depósitos de las personas naturales se dio también en las modalidades a la vista (-8,1 por ciento) y a plazo (-1,0 por ciento), parcialmente compensado por mayores depósitos de ahorro (1,6 por ciento).

# NOTAS DE ESTUDIOS DEL BCRP

## No. 18 – 21 de marzo de 2014

### DEPÓSITOS POR TIPO DE DEPOSITANTE

	Saldos en millones de Nuevos Soles			Tasas de crecimiento (%)			
	feb-13	ene-14	feb-14	dic-13/ dic-12	ene-14/ ene-13	feb-14/ feb-13	feb-14/ ene-14
<b>Depósitos de personas</b>	<b>93 445</b>	<b>109 418</b>	<b>109 036</b>	<b>16,9</b>	<b>18,2</b>	<b>16,7</b>	<b>-0,3</b>
Vista	6 067	7 191	6 612	24,4	22,6	9,0	-8,1
Ahorro	40 077	45 250	45 988	13,3	13,9	14,7	1,6
Plazo	47 300	56 977	56 436	19,0	21,3	19,3	-1,0
de los cuales: C.T.S.	12 491	15 285	15 088	20,7	20,6	20,8	-1,3
<b>Depósitos de empresas</b>	<b>58 056</b>	<b>55 616</b>	<b>58 338</b>	<b>1,2</b>	<b>-0,5</b>	<b>0,5</b>	<b>4,9</b>
Vista	41 219	43 089	44 743	6,2	7,7	8,5	3,8
Ahorro	2 392	2 126	2 030	-3,5	-9,2	-15,1	-4,5
Plazo	14 446	10 401	11 565	-13,7	-23,2	-19,9	11,2
<b>TOTAL</b>	<b>151 501</b>	<b>165 035</b>	<b>167 374</b>	<b>10,9</b>	<b>11,2</b>	<b>10,5</b>	<b>1,4</b>

El **coeficiente de dolarización de los depósitos** en general se incrementó marginalmente de 41,5 a 41,6 por ciento. La dolarización de las personas naturales y jurídicas sin fines de lucro disminuyó de 34,3 a 33,8 por ciento mientras que la dolarización de los depósitos de las empresas se elevó de 55,7 por ciento a 56,3 por ciento.

### DEPÓSITOS POR TIPO DE DEPOSITANTE: DOLARIZACIÓN

	Porcentajes						
	dic-09	dic-10	feb-12	ene-13	feb-13	ene-14	feb-14
<b>Depósitos de personas</b>	<b>49,9</b>	<b>42,8</b>	<b>37,2</b>	<b>31,3</b>	<b>31,3</b>	<b>34,3</b>	<b>33,8</b>
<i>A tipo de cambio constante</i>	49,1	42,7	38,2	33,1	33,0	34,2	33,8
Vista	48,9	46,4	47,8	43,3	40,4	49,6	49,3
Ahorro	44,9	40,4	38,1	32,7	32,1	34,3	34,2
Plazo	53,7	44,4	34,8	28,7	29,5	32,5	31,6
de los cuales: CTS	68,2	59,8	51,0	42,2	42,1	38,5	38,5
<b>Depósitos de empresas</b>	<b>52,9</b>	<b>51,1</b>	<b>53,8</b>	<b>46,8</b>	<b>44,0</b>	<b>55,7</b>	<b>56,3</b>
<i>A tipo de cambio constante</i>	52,1	51,0	54,9	48,9	45,9	55,5	56,3
Vista	48,9	46,4	47,8	43,3	40,4	49,6	49,3
Ahorro	59,5	59,0	55,3	42,1	42,9	54,0	59,5
Plazo	62,5	60,6	67,0	58,2	54,5	81,4	82,8
<b>TOTAL</b>	<b>50,9</b>	<b>46,1</b>	<b>43,7</b>	<b>37,1</b>	<b>36,1</b>	<b>41,5</b>	<b>41,6</b>
<i>A tipo de cambio constante</i>	50,1	46,0	44,8	39,1	38,0	41,4	41,6

### AHORRO DEL SISTEMA FINANCIERO

El saldo de **ahorro del sistema financiero** creció 1,5 por ciento en febrero. Este indicador comprende, entre otros conceptos, la captación de depósitos del sector privado (que aumentó 1,4 por ciento), la valorización de los saldos aportados a las AFP (que se incrementó 1,7 por ciento) y el valor de los aportes del sector privado en los fondos mutuos (que se redujo 0,5 por ciento).



# NOTAS DE ESTUDIOS DEL BCRP

## No. 18 – 21 de marzo de 2014

### COMPONENTES DEL AHORRO DEL SISTEMA FINANCIERO

	Saldos en millones de Nuevos Soles			Tasas de crecimiento (%)			
	feb-13	ene-14	feb-14	dic-13/ dic-12	ene-14/ ene-13	feb-14/ feb-13	feb-14/ ene-14
Depósitos	151 501	165 035	167 374	10,9	11,2	10,5	1,4
AFPs	98 425	99 944	101 682	5,4	1,5	3,3	1,7
Fondos mutuos	18 926	15 470	15 396	-15,5	-16,8	-18,7	-0,5
Resto	4 652	5 596	5 854	18,3	15,5	25,8	4,6
<b>TOTAL</b>	<b>273 504</b>	<b>286 045</b>	<b>290 306</b>	<b>7,3</b>	<b>5,8</b>	<b>6,1</b>	<b>1,5</b>

### MERCADO DE CAPITALES

En febrero las colocaciones mediante de oferta pública de empresas privadas financieras y no financieras en el mercado doméstico ascendió a ocho, alcanzando un total de S/. 443 millones. Entre las primeras destacaron Interseguro (US\$ 35 millones), Scotiabank (S/. 69 millones), Financiera Crediscotia (S/. 55 millones) y Financiera Uno (S/. 45 millones). Entre las emisiones de empresas del sector no financiero destacaron Luz del Sur (S/. 85 millones) y Hunt Oil del Perú (US\$ 27 millones). En febrero no hubo colocaciones de empresas peruanas en el mercado internacional.

#### INSTRUMENTOS COLOCADOS EN FEBRERO DE 2014

Fecha	Emisor u Originador	Monto colcado			Tasa de interés	Plazo Años
		S/.Mills	US\$ Mills	Total S./M		
<b>MERCADO DOMÉSTICO</b>		<b>254</b>	<b>67</b>	<b>443</b>		
03-feb-14	Andino Investment Holding	-	5	14	2,75%	1,0
11-feb-14	Interseguro	-	35	98	6,99%	10,0
11-feb-14	Luz del Sur	85	-	85	7,41%	8,0
12-feb-14	Hunt Oil	-	27	76	4,19%	4,8
12-feb-14	Financiera Uno	45	-	45	5,56%	1,0
14-feb-14	Scotiabank	69	-	69	5,50%	3,0
26-feb-14	Tritón Trading	-	1	1	6,00%	0,5
27-feb-14	Financiera Crediscotia	55	-	55	4,63%	1,0
<b>TOTAL</b>		<b>254</b>	<b>67</b>	<b>443</b>		

Departamento de Estadísticas Monetarias  
 Subgerencia de Estadísticas Macroeconómicas  
 Gerencia de Información y Análisis Económico  
 Gerencia Central de Estudios Económicos  
 21 de marzo de 2014