

Balanza Comercial - Enero 2014¹

Balanza Comercial

1. En enero, la balanza comercial registró un déficit preliminar de US\$ 783 millones. Las exportaciones cayeron por los menores envíos tradicionales, en particular oro, cobre, petróleo crudo y gas; productos que en conjunto disminuyeron US\$ 761 millones. Por su parte, las ventas de productos no tradicionales se incrementaron 1,0 por ciento, por productos agropecuarios y pesqueros. Las importaciones mostraron una caída nominal de 4,0 por ciento.
2. Se espera que el monto exportado de enero sea revisado al alza por el registro de mayores regularizaciones de embarques realizados en el mes. Hacia finales del año 2013, se ha registrado una revisión promedio de US\$ 171 millones entre los primeros datos publicados y revisiones posteriores.

Cuadro 1

BALANZA COMERCIAL

(Valores FOB en millones de US\$)

	2013		2014	Enero		
	Ene.	Dic.	Ene.	Var. % mes anterior	Flujo 12 meses	Var. % 12 meses
EXPORTACIONES	3 434	3 633	2 829	-22,1	-605	-17,6
Productos tradicionales	2 537	2 553	1 938	-24,1	-599	-23,6
<i>Del cual</i>						
Oro	688	547	315	-42,3	-373	-54,2
Cobre	781	920	584	-36,5	-198	-25,3
Petróleo y gas	528	385	337	-12,5	-191	-36,2
Productos no tradicionales	869	1 067	877	-17,8	8	1,0
Otros	28	14	14	0,4	-15	-52,0
IMPORTACIONES	3 761	3 153	3 612	14,6	-150	-4,0
Bienes de consumo	680	680	667	-1,9	-13	-2,0
Insumos	1 841	1 465	1 742	18,9	-99	-5,4
Bienes de capital	1 221	985	1 188	20,5	-33	-2,7
Otros bienes	19	23	15	-32,7	-4	-19,2
BALANZA COMERCIAL	-328	480	-783		-455	

Fuente: SUNAT.

¹ Elaborado por Dennis Alvaro, Donita Rodríguez y Christian Velasquez.

Cuadro 2
Datos de Exportaciones
(millones de US\$)

Mes	Primera publicación 1/	Revisión 2/	Diferencia
Ene.13	3264	3434	170
Feb	3018	3204	186
Mar	3492	3637	145
Abr	3060	3201	141
May	3298	3523	225
Jun	3085	3279	194
Jul	3202	3366	164
Ago	3935	4141	206
Sep	3418	3613	195
Oct	3413	3539	126
Nov	3132	3257	125
Dic	3633	-	n.a.
Ene.14	2829	-	n.a.

1/ Publicado a los 30 días del cierre del mes.

2/ Publicado a los 60 días o más del cierre del mes

Fuente: SUNAT

Exportaciones

3. En enero, los precios de las exportaciones disminuyeron 15,4 por ciento en los últimos doce meses y el volumen en 2,6 por ciento por menores embarques de cobre (12,4 por ciento), oro (38,4 por ciento) y petróleo crudo y derivados (27,3 por ciento). Estas disminuciones fueron atenuadas por los mayores volúmenes embarcados de harina de pescado (362 por ciento), café (32,6 por ciento) y productos no tradicionales, agropecuarios y pesqueros (16,0 y 15,8 por ciento, respectivamente).

La disminución de los precios promedio estuvo en línea con un descenso de 20,3 por ciento en todos los productos tradicionales; especialmente oro (25,6 por ciento), harina de pescado (21,7 por ciento) y cobre (14,7 por ciento).

NOTAS DE ESTUDIOS DEL BCRP

No. 16 – 10 de marzo de 2014



Cuadro 3
EXPORTACIONES POR GRUPO DE PRODUCTOS
(Valores FOB en millones de US\$)

	2013		2014	Enero	
	Ene.	Dic.	Ene.	Var. % mes anterior	Var. % 12 meses
Productos tradicionales	2 537	2 553	1 938	-24,1	-23,6
Pesqueros	76	168	261	55,0	245,4
Agrícolas	33	62	27	-56,8	-18,6
Mineros	1 900	1 938	1 314	-32,2	-30,9
Petróleo y gas natural	528	385	337	-12,5	-36,2
Productos no tradicionales	869	1 067	877	-17,8	1,0
Agropecuarios	312	456	355	-22,2	13,7
Pesqueros	66	95	91	-3,4	37,7
Textiles	124	161	127	-21,2	2,4
Maderas y papeles 1/	34	28	33	14,8	-3,0
Químicos	114	120	99	-17,3	-13,3
Minerales no metálicos	53	72	44	-39,7	-18,5
Sidero-metalúrgicos y joyería	111	86	84	-2,3	-24,1
Metal-mecánicos	44	37	36	-3,6	-19,2
Otros 2/	10	12	9	-27,2	-13,3
Otros 3/	28	14	14	0,4	-52,0
Total Exportaciones	3 434	3 633	2 829	-22,1	-17,6

1/ Incluye sus manufacturas

2/ Incluye pieles y cueros y artesanías, principalmente.

3/ Comprende la venta de combustibles y alimentos a naves extranjeras y la reparación de bienes de capital.

Fuente: SUNAT.

Cuadro 4
Exportaciones - Enero 2014
(Variaciones porcentuales)

	Volumen		Precios ^{1/}	
	últimos 12 meses	mes anterior	últimos 12 meses	mes anterior
Total	-2,6	-21,4	-15,4	-0,9
Tradicionales	-4,2	-23,2	-20,3	-1,0
<i>Destacan:</i>				
Harina de pescado	362,0	28,3	-21,7	0,2
Café	32,6	-63,8	-25,6	-2,3
Cobre	-12,4	-35,8	-14,7	-1,2
Oro	-38,4	-43,4	-25,6	1,8
Zinc	0,1	49,4	-2,7	3,4
Petróleo crudo y derivados	-27,3	-8,6	-1,9	-1,4
No tradicionales	1,1	-17,2	-0,2	-0,7
<i>Destacan:</i>				
Agropecuario	16,0	-18,9	-2,0	-4,1
Pesquero	15,8	-6,3	18,9	3,1
Textiles	-10,1	-25,1	13,8	5,2
Químico	-8,2	-17,7	-5,5	0,5
Siderometalúrgico 2/	-13,9	-4,4	-11,8	2,2

1/ Calculados a partir de los valores unitarios (resultado de dividir el valor total de cada categoría sobre el total de volumen).

2/ incluye joyería.

Fuente: Sunat y BCRP.

Productos Tradicionales

4. Los envíos de productos tradicionales hacia China y Japón registraron mayor dinamismo en enero, mientras que los orientados a Estados Unidos, Canadá, Suiza y la Unión Europea disminuyeron.

Por productos, se redujeron los envíos de oro, derivados de petróleo y molibdeno hacia Estados Unidos; de oro y cobre concentrado hacia Canadá; y, de oro hacia Suiza. A su vez, los menores envíos hacia la Unión Europea respondieron a la menor demanda de España (gas natural y zinc), Italia (oro y cobre) y Alemania (cobre y zinc).

Cuadro 5

Principales Destinos: Exportaciones Tradicionales

(Millones US\$)

	2013		2014	Var. % de Enero	
	Ene	Dic.	Ene	mes anterior	12 meses
China	447	761	609	-19,9	36,4
Estados Unidos	350	305	285	-6,7	-18,6
Japón	190	182	238	30,5	25,3
Canadá	235	204	192	-6,2	-18,4
Suiza	335	269	100	-62,7	-70,0
Chile	176	74	68	-8,4	-61,2
Corea del Sur	51	76	67	-11,9	32,8
España	185	169	62	-63,5	-66,5
Brasil	101	140	42	-69,9	-58,2
Italia	64	42	40	-5,5	-38,0
México	3	23	38	61,5	1 170,4
El Salvador	1	1	23	--	2 495,2
Alemania	84	25	20	-22,2	-76,4
Dinamarca	0	1	16	--	--
Taiwán	6	9	15	68,6	156,1
Resto	311	270	124	-54,1	-60,2
Total	2 537	2 553	1 938	-24,1	-23,6
Nota:					
Asia	750	1 117	957	-14,3	27,6
Norteamérica	587	533	514	-3,5	-12,5
Unión Europea	437	355	161	-54,5	-63,1
Países Andinos 1/	216	100	90	-9,4	-58,2
Mercosur 2/	106	145	47	-67,3	-55,2

1/ Bolivia, Chile, Colombia, Ecuador y Venezuela

2/ Argentina, Brasil, Paraguay y Uruguay

Fuente: Sunat y BCRP.

Por el contrario, se registraron mayores exportaciones de harina de pescado, concentrados de cobre y zinc hacia China; y de concentrados de cobre y derivados de petróleo hacia Japón. Ambos destinos, junto con Corea del Sur, hicieron que Asia sea la única región hacia la cual se incrementaron los envíos tradicionales en enero (27,6 por ciento).

5. El volumen exportado de cobre en el mes se redujo en 12,4 por ciento, principalmente por los menores envíos de cobre refinado de Southern (24,1 por ciento) y concentrados de cobre por Antamina (28,0 por ciento).



Cuadro 6

Principales Empresas Exportadoras de Cobre

(Miles de Tm)

	2013		2014	Enero	
	Ene.	Dic.	Ene.	Var. % mes anterior	Var. % 12 meses
Total 1/	100	137	88	-35,9	-12,4
Refinado	24	29	20	-30,7	-17,9
Southern	23	27	18	-34,5	-24,1
Resto	1	2	2	22,3	107,7
Concentrado	76	108	68	-37,2	-10,6
Cerro Verde	19	33	22	-34,1	13,7
Antamina	25	49	18	-63,8	-28,0
Antapaccay	3	6	16	167,8	465,2
Cormin	5	15	5	-69,2	-2,6
Southern	0	0	3	-.-	-.-
Gold Fields La Cima	3	3	3	-9,9	-0,4
Resto	9	1	1	-20,2	-92,5

1/ Incluye Blister

Fuente: Sunat y BCRP.

6. Las exportaciones de oro disminuyeron en 38,4 por ciento en enero en términos de volumen por los menores envíos de Buenaventura y Yanacocha, principalmente; así como de pequeñas comercializadoras. Por su parte, la cotización de este metal se redujo en 25,6 por ciento respecto al mismo mes del año anterior aunque se recuperó en 1,8 por ciento respecto al mes anterior.

Cuadro 7

Principales Empresas Exportadoras de Oro

(Miles de onzas troy)

	2013		2014	Enero	
	Ene.	Dic.	Ene.	Var. % mes anterior	Var. % 12 meses
Total	411	447	253	-43,4	-38,4
Buenaventura	48	38	40	3,6	-17,7
Minera Yanacocha	101	60	40	-32,2	-60,0
Minera Barrick Misquichilca	59	89	18	-79,4	-69,1
Consortio Minero Horizonte	15	18	15	-15,4	-0,1
Aruntani	11	8	14	81,0	26,7
Minera Aurifera Retamas	14	17	13	-20,2	-8,3
Cia Minera Poderosa	9	16	11	-29,6	27,3
Arasi	7	10	11	14,5	53,4
Cia Minera Coimolache	10	14	10	-25,7	7,7
Minerales Del Sur	12	5	9	97,8	-23,1
Minera Laytaruma	9	8	9	13,2	-1,0
Procesadora Sudamericana	20	13	8	-40,5	-60,5
Resto	96	152	54	-64,7	-43,8

Fuente: Sunat y BCRP.

Productos No Tradicionales

7. Las exportaciones de **productos no tradicionales** crecieron 1,0 por ciento respecto a las de enero de 2013, lo que refleja principalmente el aumento de productos agropecuarios (uvas, mango y quinua) y pesqueros (colas de langostino, conchas de abanico y conservas de pota). Asimismo, destacaron otros productos no tradicionales como tejidos de punto, t-shirts, alambón de cobre y pañales.

Cuadro 8
Principales Productos No Tradicionales
(US\$ millones)

Producto	2013		2014	Enero		
	Ene.	Dic.	Ene.	Var. % mes anterior	Flujo 12 meses	Var. % 12 meses
Uvas	86	158	113	-28,3	27	31,1
Mangos	37	29	49	66,3	12	31,3
Colas de langostinos	4	10	12	26,3	9	235,2
Alambón de cobre	21	16	29	83,2	8	35,5
Quinua	3	12	11	-10,9	7	208,2
Tejidos de punto	1	8	7	-3,5	6	411,5
Conchas de abanico	6	16	12	-28,9	5	81,2
T-shirts	11	15	15	0,9	4	42,4
Conservas de pota	6	11	11	-0,4	4	70,8
Pañales	5	6	9	52,9	4	82,8

En enero, crecieron las ventas a los mercados norteamericano, europeo y asiático, mientras que se redujeron los envíos al resto de Sudamérica. El incremento hacia las primeras regiones estuvo asociado a la mayor demanda de Estados Unidos, Países Bajos y China.

Hacia Estados Unidos se incrementaron principalmente las ventas de productos pesqueros; hacia Países Bajos, de agropecuarios; y, hacia China, de agropecuarios, pesqueros y madera.

Cuadro 9
Principales Destinos: Exportaciones No tradicionales

(Variaciones 12 meses de Exportaciones no tradicionales en US\$ millones)
Ene. 14 - Ene. 13

	Total	Agro-pecuarios	Textil	Pesca	Químicos	Sidero-metalúrgicos	Var.% PBI 2013 /2012
Norteamérica	7	6	7	13	-2	-23	1,8
Países Andinos 1/	-27	0	-1	0	-13	-4	3,4
P. Andinos sin Venezuela	-15	1	-9	-1	-14	5	4,2
Unión Europea	16	19	1	6	-1	-9	-0,4
Mercosur 2/	0	1	-5	0	1	9	2,8
Asia	18	11	2	5	-1	0	6,6
Total	8	43	3	25	-15	-27	2,5

1/ Bolivia, Chile, Colombia, Ecuador y Venezuela

2/ Argentina, Brasil, Paraguay y Uruguay



Cuadro 10
Principales Destinos: Exportaciones No Tradicionales
(Millones US\$)

	2013		2014	Enero	
	Ene	Dic.	Ene	Var. % mes anterior	Var. % 12 meses
Estados Unidos	229	303	235	-22,4	3,0
Países Bajos	46	70	58	-16,6	26,8
Colombia	53	68	53	-22,3	-1,0
China	38	38	47	23,7	22,3
Ecuador	58	53	46	-14,7	-22,1
Chile	58	58	44	-23,1	-22,8
Bolivia	45	50	44	-12,0	-1,8
Venezuela	36	47	36	-22,2	-0,1
Brasil	27	36	30	-16,6	10,1
España	22	40	28	-30,3	24,2
Hong Kong	18	11	25	128,6	41,7
México	23	22	20	-12,3	-15,8
Alemania	13	19	17	-12,2	26,5
Reino Unido	15	24	15	-37,2	2,9
Francia	12	19	14	-24,2	14,1
Resto	175	210	165	-21,3	-5,4
Total	869	1 067	877	-17,8	1,0
Nota:					
Países Andinos 1/	251	276	223	-19,1	-11,0
Norteamérica	261	346	268	-22,5	2,8
Unión Europea	148	213	164	-23,2	11,0
Asia	107	110	124	13,6	16,5
Mercosur 2/	37	46	37	-19,8	-1,1

1/ *Bolivia, Chile, Colombia, Ecuador y Venezuela*

2/ *Argentina, Brasil, Paraguay y Uruguay*

Fuente: Sunat y BCRP.

8. Las exportaciones de **productos agropecuarios** sumaron US\$ 355 millones, superiores en 13,7 por ciento respecto a enero de 2013, lo que refleja los mayores envíos de uvas, mangos y quinua.

En el mes destacaron las mayores ventas a Estados Unidos (5,8 por ciento), Países Bajos (40,8 por ciento), China (20,3 por ciento) y Hong Kong (39,5 por ciento). Esto se tradujo en mayores envíos hacia Norteamérica, la Unión Europea y Asia. Asimismo, los envíos con destino a los Países Andinos se incrementaron aunque a una tasa menor.

NOTAS DE ESTUDIOS DEL BCRP

No. 16 – 10 de marzo de 2014

Cuadro 11
Principales Destinos: Exportaciones Agropecuarias
(Millones US\$)

	2013		2014	Enero	
	Ene	Dic.	Ene	Var. % mes anterior	Var. %12 meses
Estados Unidos	98	164	103	-37,1	5,8
Países Bajos	38	57	53	-8,0	40,8
China	22	19	26	34,2	20,3
Hong Kong	16	8	23	171,6	39,5
España	15	26	16	-36,8	6,8
Ecuador	15	17	15	-12,3	-1,4
Reino Unido	10	20	11	-45,1	3,3
Rusia	7	11	10	-14,3	28,5
Alemania	6	8	9	5,0	41,8
Colombia	8	15	7	-50,8	-11,7
Chile	7	10	7	-29,4	1,8
Canadá	5	14	7	-53,5	23,8
Brasil	4	5	6	3,2	28,8
Bolivia	4	7	5	-26,1	41,8
Indonesia	4	0	5	1 405,1	35,3
Resto	53	73	54	-26,9	1,6
Total	312	456	355	-22,2	13,7
Nota:					
Unión Europea	84	132	103	-22,5	22,9
Norteamérica	105	181	111	-38,5	6,1
Países Andinos 1/	37	51	37	-27,0	1,2
Asia	59	52	70	33,5	18,3

1/ Bolivia, Chile, Colombia, Ecuador y Venezuela.

Fuente: Sunat y BCRP.

9. Las exportaciones de **productos textiles** ascendieron a US\$ 127 millones, monto superior en 2,4 por ciento al de enero de 2013. Los principales destinos en el mes fueron Estados Unidos y Venezuela, con tasas de crecimiento en sus envíos de 14,5 y 61,1 por ciento, respectivamente.

Cuadro 12
Principales Destinos: Exportaciones Textiles
(Millones US\$)

	2013		2014	Enero	
	Ene	Dic.	Ene	Var. % mes anterior	Var. % 12 meses
Estados Unidos	50	56	57	1,1	14,5
Venezuela	13	30	21	-30,8	61,1
Colombia	4	7	5	-23,6	41,8
Ecuador	10	8	5	-40,1	-49,2
Chile	7	8	4	-46,2	-35,3
Italia	4	6	4	-44,5	-3,6
Alemania	3	4	3	-22,1	9,3
Brasil	6	9	3	-63,4	-46,9
México	4	6	3	-51,7	-22,5
Reino Unido	2	2	2	39,8	-7,5
Argentina	4	2	2	4,8	-50,9
Bolivia	5	2	2	-15,0	-62,8
Canadá	2	2	2	-24,1	15,5
Francia	1	2	2	-10,5	95,0
Japón	1	1	1	4,8	-13,0
Resto	9	15	11	-27,3	20,2
Total	124	161	127	-21,2	2,4
Nota:					
Norteamérica	55	65	62	-4,6	12,1
Países Andinos 1/	39	56	37	-33,0	-2,8
P. Andinos sin Venezuela	26	26	17	-35,5	-35,1
Unión Europea	12	17	13	-19,5	10,4
Mercosur 2/	11	11	6	-50,5	-46,1
Asia	4	7	6	-8,4	39,0

1/ *Bolivia, Chile, Colombia, Ecuador y Venezuela*

2/ *Argentina, Brasil, Paraguay y Uruguay*

Fuente: Sunat y BCRP.

10. Las exportaciones de **productos pesqueros** sumaron US\$ 91 millones en el mes con una expansión de 37,7 por ciento respecto a las de enero de 2013. Se registraron mayores ventas de diversos productos congelados como colas de langostino, conchas de abanico y pota, así como de pota en conserva. Los principales destinos que crecieron fueron: Estados Unidos (67,6 por ciento), China (44,8 por ciento), España (92 por ciento), Francia (44,2 por ciento), Japón (21,3 por ciento) y Corea del Sur (85,8 por ciento).

Cuadro 13
Principales Destinos: Exportaciones Pesqueras
(Millones US\$)

	2013		2014	Enero	
	Ene	Dic.	Ene	Var. % mes anterior	Var. % 12 meses
Estados Unidos	17	29	29	-1,3	67,6
China	7	9	10	17,0	44,8
España	5	11	9	-14,1	92,0
Francia	4	5	5	-0,2	44,2
Japón	4	3	4	43,6	21,3
Corea del Sur	2	4	4	9,0	85,8
Venezuela	4	6	4	-30,3	4,8
Tailandia	3	4	3	-12,4	15,5
Alemania	2	3	3	-16,3	47,7
Canadá	1	1	2	57,5	240,7
Brasil	2	3	2	-32,1	19,3
Italia	3	2	2	-29,7	-35,5
Rusia	1	1	1	5,6	25,1
Colombia	1	2	1	-28,3	47,7
Hong Kong	1	1	1	-12,5	75,8
Resto	12	11	10	-2,9	-15,7
Total	66	95	91	-3,4	37,7
Nota:					
Unión Europea	14	25	20	-19,6	42,7
Asia	20	22	25	10,9	22,9
Norteamérica	18	31	32	2,7	72,6
Países Andinos 1/	7	8	7	-21,5	-5,2

1/ Bolivia, Chile, Colombia, Ecuador y Venezuela.

Fuente: Sunat y BCRP.

11. Las **exportaciones de productos químicos** sumaron US\$ 99 millones en el mes, monto inferior en 13,3 por ciento en relación al de enero del año anterior. Ello reflejó la disminución en las ventas de perfumes, alcohol etílico, ácido sulfúrico y ácido dicálcico. Los países andinos, principales socios comerciales en este sector, registraron menores compras en 17,8 por ciento. Por el contrario, las exportaciones de productos químicos a la región del Mercosur creció en 12,6 por ciento.



Cuadro 14
Principales Destinos: Exportaciones Químicas
(Millones US\$)

	2013		2014	Enero	
	Ene	Dic.	Ene	Var. % mes anterior	Var. % 12 meses
Chile	21	21	15	-27,9	-28,6
Colombia	14	18	14	-26,0	-4,6
Bolivia	15	15	12	-19,5	-20,1
Ecuador	15	11	10	-7,1	-30,7
Venezuela	5	5	7	27,4	37,3
Brasil	5	4	5	43,9	12,2
Estados Unidos	5	5	5	-7,6	-12,1
México	5	3	4	16,1	-24,4
Países Bajos	6	10	2	-74,4	-55,8
Italia	0	1	2	69,6	509,8
China	3	2	2	25,0	-29,7
Guatemala	2	2	2	-22,2	-17,8
Republica Dominicana	1	1	2	163,0	17,7
Reino Unido	1	2	2	-20,0	24,5
Panamá	1	1	1	44,7	13,1
Resto	14	19	15	-22,2	1,8
Total	114	120	99	-17,3	-13,3
Nota:					
Países Andinos 1/	70	70	58	-18,2	-17,8
Unión Europea	12	18	11	-35,7	-7,4
Mercosur 2/	6	6	7	7,1	12,6
Norteamérica	11	9	9	-3,2	-15,9
Asia	4	4	3	-23,8	-22,0

1/ *Bolivia, Chile, Colombia, Ecuador y Venezuela*

2/ *Argentina, Brasil, Paraguay y Uruguay*

Fuente: Sunat y BCRP.

12. Las exportaciones de **productos siderometalúrgicos** totalizaron US\$ 84 millones en enero, inferiores en 24,1 por ciento respecto a las de enero del año 2013 por menores envíos al mercado estadounidense e italiano, principalmente.

NOTAS DE ESTUDIOS DEL BCRP

No. 16 – 10 de marzo de 2014

Cuadro 15
Principales Destinos: Exportaciones Siderometalúrgicas (incluye joyería)
(Millones US\$)

	2013		2014	Enero	
	Ene	Dic.	Ene	Var. % mes anterior	Var. % 12 meses
Colombia	14	17	17	-0,8	16,2
Estados Unidos	36	17	13	-24,6	-63,2
Bolivia	10	13	12	-0,9	29,2
Brasil	0	3	10	263,8	-.-
Bélgica	9	9	7	-16,8	-20,5
Ecuador	5	3	5	40,9	-4,9
Taiwán	3	2	3	43,9	17,4
Italia	10	2	2	4,6	-76,2
Chile	2	1	2	53,8	9,2
Países Bajos	1	1	1	47,4	8,9
Francia	1	2	1	-36,8	13,9
Japón	1	1	1	-8,7	10,9
Canadá	0	1	1	42,1	137,8
México	2	1	1	2,8	-44,6
Costa Rica	0	0	1	235,0	-.-
Resto	16	12	6	-55,3	-66,0
Total	111	86	84	-2,3	-24,1
Nota:					
Países Andinos 1/	40	35	37	3,9	-9,1
Norteamérica	38	19	15	-21,0	-60,3
Unión Europea	22	16	13	-19,4	-41,6
Asia	6	5	6	8,4	3,7

1/ Bolivia, Chile, Colombia, Ecuador y Venezuela

Fuente: Sunat y BCRP.

Importaciones

13. El valor nominal de las importaciones en enero registró una caída de 4,0 por ciento con respecto a similar mes del año anterior.

En términos de volumen, las importaciones totales registraron una disminución de 0,2 por ciento, principalmente por menores adquisiciones de bienes de consumo duradero y bienes de capital. El precio promedio de las importaciones cayó 3,8 por ciento, reflejo de la reducción de los precios de los insumos.

Cuadro 16
IMPORTACIONES SEGÚN USO O DESTINO ECONÓMICO
(Millones de US\$)

	2013		2014	Enero	
	Ene.	Dic.	Ene	Var. % mes anterior	Var. % 12 meses
1. BIENES DE CONSUMO	680	680	667	-1,9	-2,0
No duraderos	351	354	365	3,2	4,0
- Principales alimentos	34	22	35	62,5	2,3
- Resto	317	332	330	-0,6	4,1
Duraderos	329	326	302	-7,5	-8,3
2. INSUMOS	1 841	1 465	1 742	18,9	-5,4
Combustibles, lubricantes y conexos	695	500	695	38,9	-0,1
Materias primas para la agricultura	110	69	90	31,4	-17,5
Materias primas para la industria	1 036	896	957	6,8	-7,7
3. BIENES DE CAPITAL	1 221	985	1 188	20,5	-2,7
Materiales de construcción	146	106	115	9,1	-21,1
Para la agricultura	10	9	9	-1,6	-10,6
Para la industria	769	596	832	39,6	8,2
Equipos de transporte	296	275	232	-15,7	-21,8
4. OTROS BIENES	19	23	15	-32,7	-19,2
5. TOTAL	3 761	3 153	3 612	14,6	-4,0

Fuente: Sunat, ZofraTacna y Banco de la Nación
Elaboración: BCRP

Cuadro 17
Importaciones - Enero 2014
(Variaciones porcentuales)

	Volumen		Precio	
	últimos 12 meses	mes anterior	últimos 12 meses	mes anterior
1. CONSUMO	-2,7	-3,5	0,8	1,7
No duradero	3,5	2,1	0,4	1,1
Principales alimentos ^{1/}	-3,7	65,6	6,3	-1,8
Resto	4,4	-1,9	-0,3	1,3
Duradero	-9,5	-9,7	1,3	2,4
2. INSUMOS^{2/}	3,4	20,4	-8,5	-1,2
Principales alimentos ^{3/}	6,8	12,2	-17,5	2,3
Petróleo y derivados	6,7	49,4	-6,9	-1,8
Insumos industriales	-0,4	6,1	-7,4	-1,4
<i>Del cual:</i>				
Plásticos	6,8	31,8	3,7	-1,4
Hierro y acero	7,0	11,9	-7,7	1,2
Textiles	3,1	11,0	0,4	1,1
Papeles	-1,0	8,3	-1,1	0,0
Productos químicos	-11,7	-1,7	-6,6	2,3
Químicos orgánicos	-1,5	-21,7	-14,3	-1,3
3. BIENES DE CAPITAL	-3,1	20,5	0,4	0,0
<i>Memo:</i>				
Bienes de Capital sin materiales de construcción	-0,7	21,9	0,4	0,0
TOTAL	-0,2	14,9	-3,8	-0,3

1/ Incluye azúcar, arroz, lácteos y carnes

2/ Calculados a partir de los valores unitarios (resultado de dividir el valor total de cada categoría sobre el volumen total).

3/ Incluye trigo, maíz y soya.

Fuente: Sunat, Zofra Tacna y Banco de la Nación

Bienes de consumo no duradero

14. En el mes se observó un crecimiento nominal de 4,0 por ciento en las importaciones de bienes de consumo no duradero. A nivel desagregado destacaron los productos lácteos (leche descremada en polvo), suplementos alimenticios y prendas de vestir.

NOTAS DE ESTUDIOS DEL BCRP

No. 16 – 10 de marzo de 2014

Cuadro 18
IMPORTACIONES DE PRINCIPALES ALIMENTOS: CONSUMO
(Millones de US\$)

	2013		2014	Enero	
	Ene.	Dic.	Ene.	Var. % mes anterior	Var. % 12 meses
ARROZ	12	4	12	230,2	-3,4
Volumen (miles tm)	19	6	19	232,0	-1,8
Precio (US\$/tm)	624,8	618,4	615,1	- 0,5	-1,6
AZÚCAR	8	8	6	- 21,7	-26,6
Volumen (miles tm)	14	15	13	- 17,4	-11,2
Precio (US\$/tm)	576,7	502,8	476,9	- 5,2	-17,3
LÁCTEOS	7	5	12	155,6	64,7
Volumen (miles tm)	2	1	3	166,7	23,3
Precio (US\$/tm)	3 292,3	4 588,1	4 396,1	- 4,2	33,5
CARNES	7	6	5	- 5,8	-20,5
Volumen (miles tm)	3	2	2	- 7,1	-18,1
Precio (US\$/tm)	2 545,4	2 436,7	2 471,4	1,4	-2,9
TOTAL	34	22	35	62,5	2,3

Fuente: Sunat
Elaboración: BCRP

Cuadro 19
PRINCIPALES BIENES IMPORTADOS DE CONSUMO NO DURADERO EXCLUYENDO ALIMENTOS
(US\$ millones)

	2013		2014	Enero	
	Ene.	Dic.	Ene.	Var. % mes anterior	Var. % 12 meses
Medicamentos de uso humano	40	32	30	-8,8	-26,9
Calzado	28	29	30	4,7	9,3
Productos de perfumería, cosméticos	32	23	29	23,8	-9,3
Prendas de vestir de tejidos de punto	18	21	25	18,2	38,6
Impresos	15	10	19	85,7	30,5
Productos y preparados comestibles	15	19	19	-1,0	26,2
Prendas de vestir para hombre y niños	10	11	12	9,1	11,9
Prendas de vestir para mujer y niñas	8	9	12	35,7	50,7
Instrumentos musicales y sus piezas	10	9	10	16,8	5,3
Jabón y preparados para limpiar y pulir	10	8	10	16,7	3,1
Papeles y artículos de papel o cartón	12	13	9	-29,2	-24,1
Juguetes	8	11	8	-29,4	-0,6
Artículos de materiales plásticos	7	8	8	-4,4	6,1
Resto	104	128	109	-14,2	5,3
Total	317	332	330	3,2	4,0

Bienes de consumo duradero

- La contracción nominal de las importaciones de bienes de consumo duradero de 8,3 por ciento refleja menores compras de automóviles, en particular provenientes de Corea del Sur y Japón.

NOTAS DE ESTUDIOS DEL BCRP

No. 16 – 10 de marzo de 2014

Cuadro 20

PRINCIPALES BIENES IMPORTADOS DE CONSUMO DURADERO
(US\$ millones)

	2013		2014	Enero	
	Ene.	Dic.	Ene.	Var. % mes anterior	Var. % 12 meses
Automóviles	124	112	102	-9,0	-17,9
Televisores	23	19	24	22,6	4,1
Muebles y accesorios de dormitorio	19	17	20	15,8	4,0
Juegos, tragamonedas y artículos de deporte	18	30	16	-45,7	-7,8
Artículos de materiales plásticos	14	12	16	37,7	18,1
Motocicletas	21	23	14	-38,1	-34,4
Aparatos de uso doméstico	17	17	14	-19,5	-18,3
Maletas, enseres, y maletines	12	10	11	7,0	-5,1
Enseres domésticos de metales comunes	7	8	8	-5,6	6,8
Grabadores o reproductores de sonido	4	3	5	50,9	14,0
Máquinas y aparatos eléctricos	5	4	5	21,7	-6,2
Artículos de caucho	4	4	5	31,0	4,3
Artefactos y accesorios de alumbrado	4	5	5	-0,6	7,8
Artículos manufacturados diversos	4	5	4	-7,7	10,1
Cuchillería	3	4	4	-1,9	16,1
Resto	49	53	50	-6,4	2,2
Total	329	326	302	-7,5	-8,3

Fuente: Sunat y BCRP

Insumos

16. En enero, el valor de las importaciones de insumos cayó 5,4 por ciento, en línea con los menores precios registrados en el mes, en particular de los insumos industriales en 7,4 por ciento.

Cuadro 21

IMPORTACIONES DE PRINCIPALES ALIMENTOS: INSUMOS
(Millones de US\$)

	2013		2014	Enero	
	Ene.	Dic.	Ene.	Var. % mes anterior	Var. % 12 meses
TRIGO	50	47	34	- 27,7	-31,4
Volumen (miles tm)	148	168	121	- 28,0	-18,1
Precio (US\$/tm)	338,8	283,0	284,0	0,4	-16,2
MAÍZ Y/O SORGO	43	32	62	91,7	44,9
Volumen (miles tm)	150	155	298	92,3	98,6
Precio (US\$/tm)	283,8	207,8	207,1	- 0,3	-27,0
TOTAL SOYA	81	54	57	6,4	-29,6
Volumen (miles tm)	125	80	113	39,9	-9,7
Precio (US\$/tm)	653,5	670,4	510,1	- 23,9	-21,9
Aceite de soya	31	37	8	- 79,4	-75,9
Volumen (miles tm)	28	40	8	- 79,4	-70,4
Precio (US\$/tm)	1 118,2	911,8	911,0	- 0,1	-18,5
Frijol de soya	8	2	7	241,0	-11,3
Volumen (miles tm)	16	5	15	219,7	-7,2
Precio (US\$/tm)	515,1	461,7	492,4	6,6	-4,4
Torta de soya	42	15	43	178,9	1,1
Volumen (miles tm)	81	36	90	150,3	10,6
Precio (US\$/tm)	520,8	427,3	476,1	11,4	-8,6
TOTAL	174	134	153	14,8	-11,9

Fuente: Sunat

NOTAS DE ESTUDIOS DEL BCRP

No. 16 – 10 de marzo de 2014

17. Las adquisiciones de alimentos clasificados como insumos totalizaron US\$ 153 millones, inferiores en 11,9 por ciento con respecto a las registradas en enero del año pasado. Este resultado obedece a menores adquisiciones de aceite de soya y trigo, provenientes de Argentina y Paraguay, respectivamente.
18. En enero las compras de petróleo y derivados alcanzaron US\$ 679 millones, monto inferior en 0,7 por ciento respecto a similar mes del año anterior, explicado por menores compras de petróleo crudo (16,7 por ciento).

En términos de volumen se registró un crecimiento de 6,3 por ciento, el cual obedece a mayores volúmenes adquiridos de derivados, principalmente diesel.

Cuadro 22
IMPORTACIONES DE PETRÓLEO
(Millones de US\$)

	2013		2014	Enero	
	Ene.	Dic.	Ene.	Var. % mes anterior	Var. % 12 meses
IMPORTACIONES	684	463	679	46,7	-0,7
Volumen (miles bls.)	5 526	3 906	5 873	50,4	6,3
Precio (US\$/bl)	123,7	118,6	115,7	-2,5	-6,5
CRUDO	368	183	307	67,9	-16,7
Volumen (miles bls.)	3 079	1 591	2 833	78,1	-8,0
Precio (US\$/bl)	119,5	114,7	108,2	-5,7	-9,5
DERIVADOS	316	281	373	32,9	18,0
Volumen (miles bls.)	2 448	2 315	3 040	31,4	24,2
Precio (US\$/bl)	129,0	121,2	122,6	1,2	-5,0
<i>Del cual:</i>					
Diesel	237	176	269	53,3	13,8
Volumen (miles bls.)	1 845	1 436	2 173	51,3	17,8
Precio (US\$/bl)	128,2	122,4	123,9	1,3	-3,4
Aceites Lubricantes	25	19	22	11,3	-13,3
Volumen (miles bls.)	128	107	111	3,6	-13,1
Precio (US\$/bl)	195,4	181,4	194,8	7,4	-0,3
Gasolina	34	64	42	-34,5	22,8
Volumen (miles bls.)	281	560	357	-36,3	26,9
Precio (US\$/bl)	121,4	114,2	117,5	2,9	-3,2

Fuente: Sunat

19. Las adquisiciones de insumos industriales² totalizaron US\$ 906 millones, monto menor en 7,8 por ciento con respecto a similar mes del año 2013, en línea con las menores importaciones de productos químicos.

² Esta categoría excluye a los alimentos y petróleo, crudo y derivados.

Cuadro 23

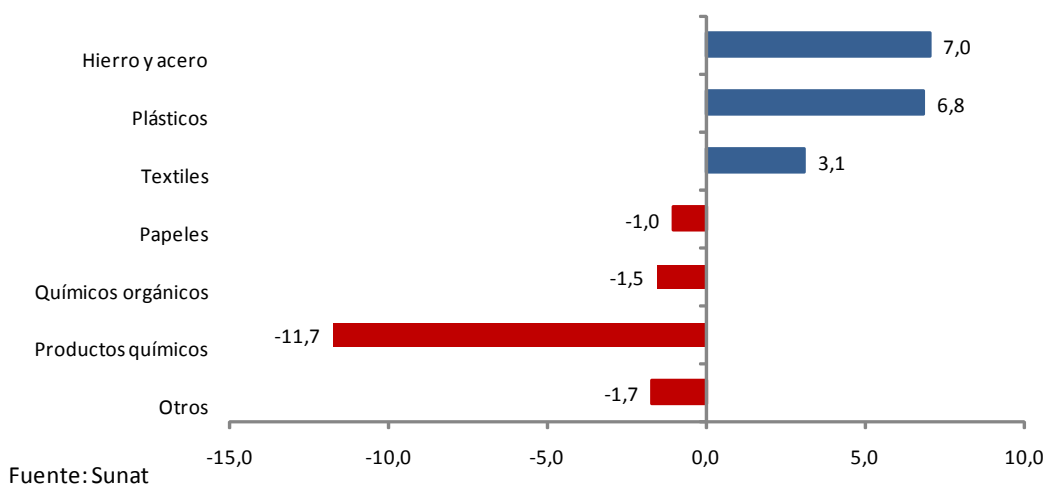
Importaciones Insumos Industriales (US\$ millones)

	2013		2014	Enero	
	Ene.	Dic.	Ene.	Var. % mes anterior	Var. % 12 meses
Plásticos	122	104	135	29,9	10,9
Hierro y acero	82	71	81	13,2	-1,2
Textiles	81	75	84	12,2	3,6
Productos químicos	90	74	74	0,5	-17,6
Químicos orgánicos	51	56	43	-22,8	-15,6
Papeles	47	43	46	8,3	-2,2
Resto	509	444	443	-0,3	-13,1
Total	983	867	906	4,5	-7,8

20. En términos de volumen, se registró una caída de 0,4 por ciento respecto a enero del año pasado. Los rubros con mayores disminuciones fueron: productos químicos, químicos orgánicos y papeles; y los rubros más dinámicos fueron hierro y acero y plásticos.

Gráfico 1

Volumen importado de Insumos industriales Enero 2014: -0,4 (Var. % 12 meses)



Bienes de capital

21. Las importaciones de bienes de capital sin materiales de construcción alcanzaron US\$ 1073 millones, con una caída de 0,2 por ciento, asociado principalmente a menores compras del sector transporte, luego de registrar un importante dinamismo en los últimos tres años que estuvo asociado a la renovación y reemplazo de buses para transporte público y de carga.

NOTAS DE ESTUDIOS DEL BCRP

No. 16 – 10 de marzo de 2014

Cabe señalar que las importaciones de bienes de capital para el sector minero aumentaron 115,9 por ciento, principalmente por las mayores compras de Yanacocha, Cerro Verde y Las Bambas.

Cuadro 24
IMPORTACIÓN DE BIENES DE CAPITAL EXCLUYENDO MATERIALES DE CONSTRUCCIÓN
POR SECTORES ECONÓMICOS
(Millones de US\$)

Sector	2013		2014	Enero	
	Ene.	Dic.	Ene.	Var. % mes anterior	Var. % 12 meses
Agricultura	4	3	5	69,6	9,3
Pesca	2	0	1	67,5	-63,0
Hidrocarburos	19	16	19	24,7	4,1
Minería	119	101	258	155,1	115,9
Manufactura	127	76	108	41,1	-15,0
Construcción	34	22	18	-16,9	-46,5
Electricidad	26	13	17	26,5	-37,4
Transportes	163	163	111	-32,0	-31,9
Telecomunicaciones	66	69	66	-5,5	-0,6
<i>Del cual:</i>					
Celulares	39	63	50	-19,8	29,4
Comercializadoras de Bienes de Capital	269	214	261	22,3	-2,7
<i>Equipos de tecnología de la información</i>	56	47	61	28,3	9,1
<i>Maquinaria y equipos diversos</i>	56	49	54	10,2	-3,8
<i>Instrumentos de medicina y cirugía</i>	17	9	15	70,1	-9,4
<i>Equipos de oficina</i>	14	9	10	18,2	-23,6
<i>Servicios Financieros</i>	41	21	48	128,0	17,5
<i>Resto de comercializadoras</i>	85	78	73	-7,4	-14,8
No clasificadas	246	202	210	3,7	-14,8
Total	1 075	880	1 073	21,9	-0,2

Fuente: Sunat y ZofraTacna

Elaboración: BCRP

Términos de Intercambio

22. En enero, los **términos de intercambio** registraron una caída de 12,0 por ciento respecto a enero 2013, por menores precios de harina de pescado, cobre y oro principalmente. Cabe precisar que los índices de exportación y los términos de intercambio se han estabilizado alrededor de los niveles observados en junio de 2013.

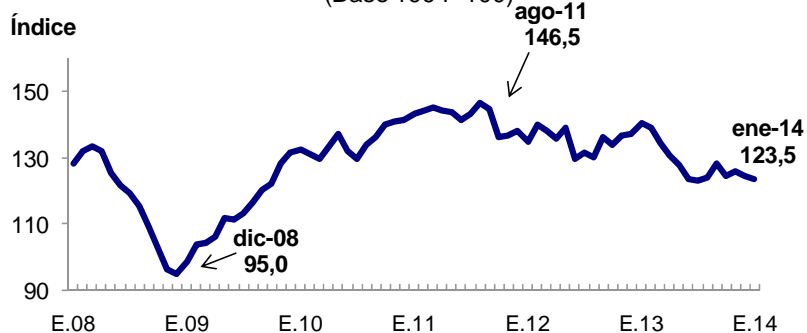
NOTAS DE ESTUDIOS DEL BCRP

No. 16 – 10 de marzo de 2014



Gráfico 2

Términos de Intercambio: 2008 - 2013
(Base 1994=100)



	E.13	F	M	A	M	J	J	A	S	O	N	D	E.14
T I: Índice (1994=100)	140,3	138,9	134,5	130,6	127,8	123,8	123,1	124,0	128,2	124,6	126,1	124,3	123,5
var period. anterior	2,3	-1,0	-3,2	-2,9	-2,1	-3,2	-0,5	0,7	3,4	-2,8	1,2	-1,4	-0,7
var 12 meses	4,0	-1,0	-2,5	-3,7	-8,1	-4,5	-6,3	-4,7	-6,0	-6,9	-7,7	-9,4	-12,0
P X: Índice (1994=100)	339,7	337,4	323,8	314,4	302,3	292,4	291,6	293,9	299,2	293,9	294,3	290,1	287,4
var period. anterior	1,6	-0,7	-4,0	-2,9	-3,9	-3,3	-0,3	0,8	1,8	-1,7	0,1	-1,4	-0,9
var 12 meses	3,3	-1,6	-4,7	-6,1	-10,5	-6,3	-7,7	-7,8	-10,4	-10,6	-11,4	-13,2	-15,4
P M: Índice (1994=100)	242,0	243,0	240,8	240,8	236,5	236,2	236,8	237,0	233,4	235,8	233,4	233,3	232,7
var period. anterior	-0,6	0,4	-0,9	0,0	-1,8	-0,1	0,3	0,1	-1,5	1,0	-1,0	0,0	-0,3
var 12 meses	-0,6	-0,6	-2,3	-2,5	-2,6	-1,9	-1,5	-3,2	-4,8	-4,0	-4,0	-4,2	-3,8

TI: Términos de intercambio
PX: Precio de exportaciones
PM: Precio de importaciones

Departamento de Estadísticas de Balanza de Pagos
Subgerencia de Estadísticas Macroeconómicas
Gerencia de Información y Análisis Económico
Gerencia Central de Estudios Económicos
10 de marzo de 2014