

OPERACIONES DEL SECTOR PÚBLICO NO FINANCIERO: SETIEMBRE 2013^{1/}

- Las operaciones del sector público no financiero registró en setiembre un superávit de S/. 798 millones, menor en S/. 309 millones al observado en el mismo mes del 2012. Los ingresos tributarios tuvieron la tasa de crecimiento más alta en lo que va del año y los gastos no financieros continuaron creciendo, aunque a una menor tasa que los meses previos.

Cuadro N° 1
OPERACIONES DEL SECTOR PÚBLICO NO FINANCIERO ^{1/}
(Millones de nuevos soles)

	SETIEMBRE			ENERO - SETIEMBRE		
	2012	2013	Var. % real	2012	2013	Var. % real
1. Ingresos corrientes del gobierno general	9 033	9 784	5,3	85 305	90 087	2,8
a. Ingresos tributarios	6 614	7 431	9,3	64 513	67 703	2,1
Nacional	6 489	7 294	9,3	62 965	65 912	1,9
Local	126	137	6,3	1 549	1 791	12,6
b. Ingresos no tributarios	2 419	2 353	-5,4	20 792	22 384	4,8
Nacional	2 154	2 063	-6,8	17 939	19 569	6,2
Regional	45	49	5,9	758	622	-20,0
Local	220	240	6,3	2 094	2 192	1,9
2. Gastos no financieros del gobierno general	7 907	8 623	6,0	62 676	72 458	12,5
a. Corriente	5 492	6 037	6,9	46 268	52 389	10,2
b. Capital	2 415	2 585	4,1	16 408	20 069	19,0
<i>del cual: Formación Bruta de Capital</i>	<i>2 185</i>	<i>2 148</i>	<i>-4,4</i>	<i>15 372</i>	<i>18 539</i>	<i>17,4</i>
3. Otros ^{2/}	327	35		1 330	910	
4. Resultado Primario	1 452	1 196		23 959	18 539	
5. Intereses	345	398	12,0	4 550	5 181	10,8
6. Resultado Económico	1 107	798		19 410	13 358	

1/ Preliminar.

2/ Incluye ingresos de capital del Gobierno General y resultado primario de empresas estatales.

Fuente: MEF, BN, Sunat, EsSalud, sociedades de beneficencia pública y empresas estatales.

- El resultado económico del sector público no financiero acumulado en los últimos 12 meses a setiembre fue equivalente a 1,0 por ciento del PBI, similar al acumulado en el mes anterior. Esta evolución está explicada porque, tanto los ingresos del gobierno general, cuanto sus gastos se han mantenido en los ratios que registraron el mes de agosto, 21,5 por ciento para los ingresos y 19,6 por ciento para los gastos no financieros.

^{1/} Informe elaborado por Jhordano Aguilar, Soyer Hilario, Alberto Palacios, Jesús Robles, Raúl Salas y Jorge Zavala del Departamento de Estadísticas Fiscales.



Gráfico N° 1
Resultado económico del sector público no financiero

(Acumulado últimos doce meses - porcentaje del PBI)

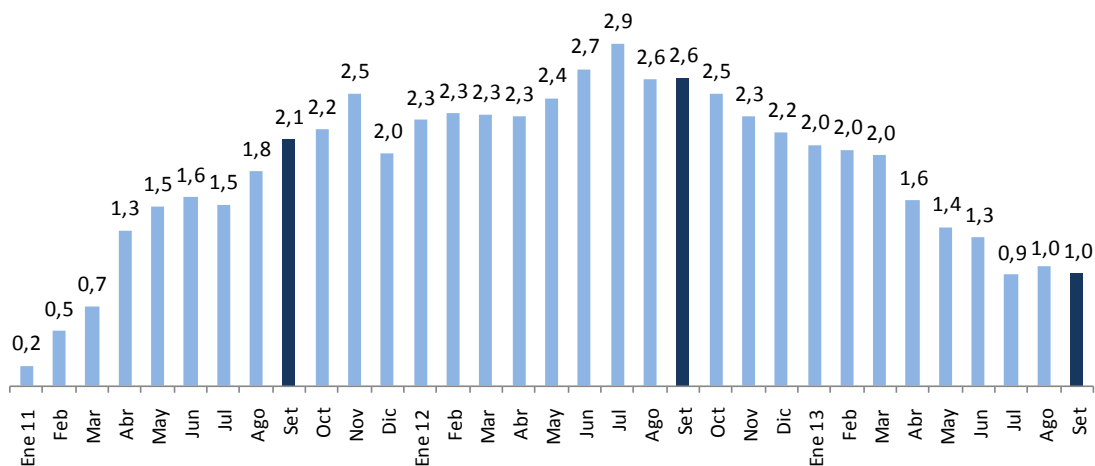


Gráfico N° 2
Ingresos corrientes del gobierno general

(Acumulado últimos doce meses - porcentaje del PBI)

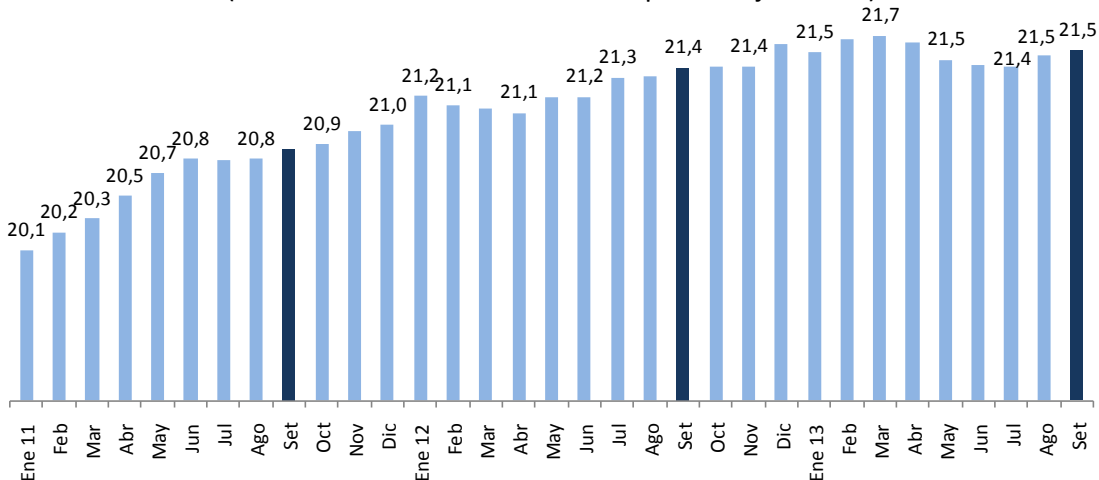
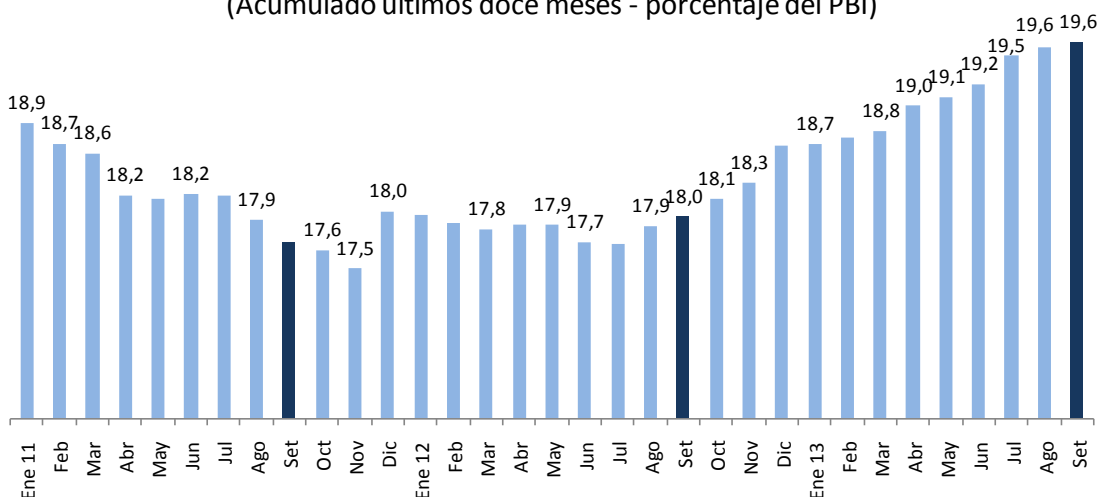


Gráfico N° 3

Gasto no financiero del gobierno general

(Acumulado últimos doce meses - porcentaje del PBI)



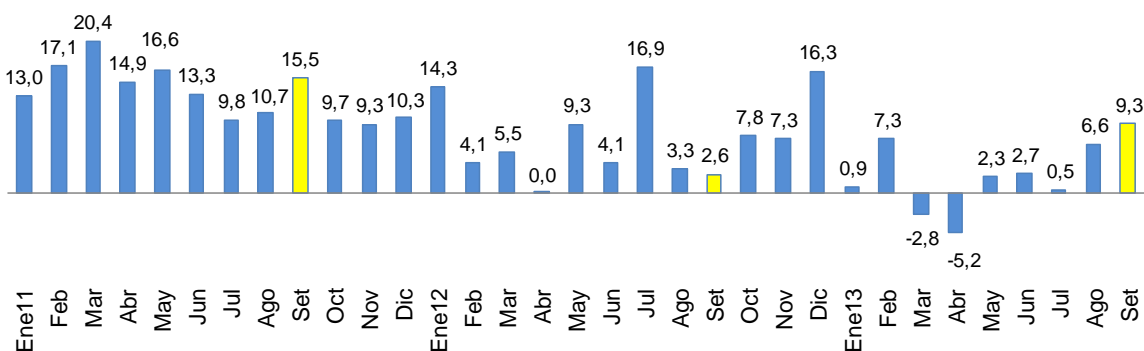
INGRESOS

- Los ingresos corrientes del gobierno general de setiembre sumaron S/. 9 784 millones, superiores en 5,3 por ciento respecto a setiembre de 2012. Con ello, en el periodo enero-setiembre se acumuló un crecimiento de 2,8 por ciento en términos reales. El resultado del mes es consecuencia del incremento de los ingresos tributarios (9,3 por ciento), reflejo de los incrementos en la recaudación del IGV y del impuesto a la renta.

Gráfico N° 4

Ingresos tributarios del gobierno nacional

(Variación porcentual real 12 meses)



NOTAS DE ESTUDIOS DEL BCRP

No. 63 – 24 de octubre de 2013

Cuadro N° 2
INGRESOS CORRIENTES DEL GOBIERNO GENERAL
(Millones de nuevos soles)

	SETIEMBRE			ENERO - SETIEMBRE		
	2012	2013	Var. % real	2012	2013	Var. % real
INGRESOS CORRIENTES (a+b)	9 033	9 784	5,3	85 305	90 087	2,8
a. TRIBUTARIOS	6 614	7 431	9,3	64 513	67 703	2,1
- GOBIERNO NACIONAL	6 489	7 294	9,3	62 965	65 912	1,9
1. Renta	2 548	2 798	6,8	28 884	27 943	-5,8
- Personas Naturales	609	709	13,2	6 962	7 845	9,7
- Personas Jurídicas	1 889	1 978	1,8	17 391	16 956	-5,1
- Regularización	50	112	116,9	4 532	3 142	-32,4
2. Importaciones	132	177	30,1	1 107	1 228	7,9
3. IGV	3 667	4 083	8,3	32 690	35 374	5,3
- Interno	1 950	2 231	11,3	18 094	20 030	7,7
- Importaciones	1 717	1 851	4,9	14 596	15 344	2,3
4. ISC	411	456	7,8	3 678	4 186	10,8
- Combustibles	190	220	12,3	1 613	1 993	20,3
- Otros	221	236	3,9	2 064	2 193	3,3
5. Otros	587	826	36,8	4 723	5 950	22,5
- ITAN	229	259	10,2	1 748	1 997	11,2
- Traslado de detracciones	59	263	331,6	544	1 578	182,0
- Multas	51	98	87,9	786	714	-11,8
- IEM	96	41	-58,4	353	252	-30,5
- Otros ^{1/}	152	164	4,8	1 292	1 408	6,1
6. Devoluciones (-)	857	1 045	18,6	8 117	8 768	5,1
- GOBIERNOS LOCALES ^{2/}	126	137	6,3	1 549	1 791	12,6
b. NO TRIBUTARIOS	2 419	2 353	-5,4	20 792	22 384	4,8
- Gobierno Nacional	2 154	2 063	-6,8	17 939	19 569	6,2
- Gobiernos Regionales	45	49	5,9	758	622	-20,0
- Gobiernos Locales	220	240	6,3	2 094	2 192	1,9

Nota:

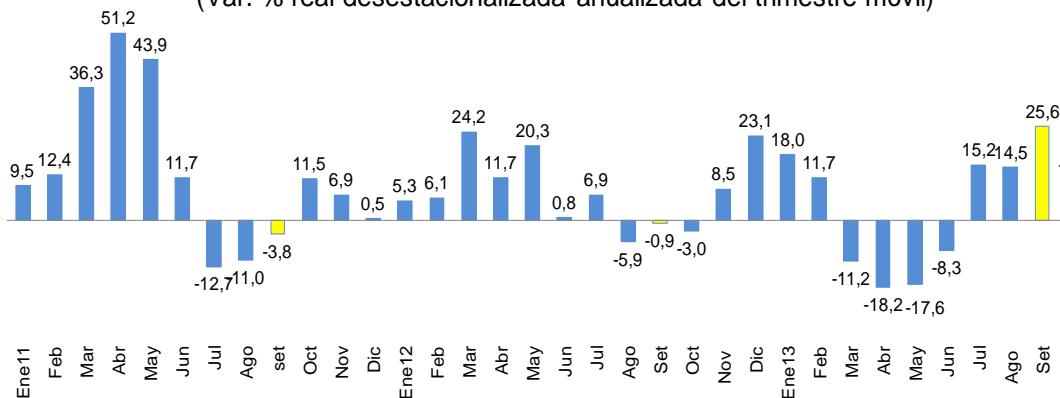
Tributos internos	5 364	6 176	12,0	54 471	56 955	1,8
Tributos externos	1 982	2 163	6,1	16 611	17 725	3,8

1/ Fraccionamiento tributario, rodaje, casinos y tragamonedas, ITF, RUS y otros.

2/ Predial, alcabala, impuesto al patrimonio vehicular, impuesto a las máquinas tragamonedas y otros.

Gráfico 5

Ingresos Tributarios del gobierno nacional (Var. % real desestacionalizada anualizada del trimestre móvil)



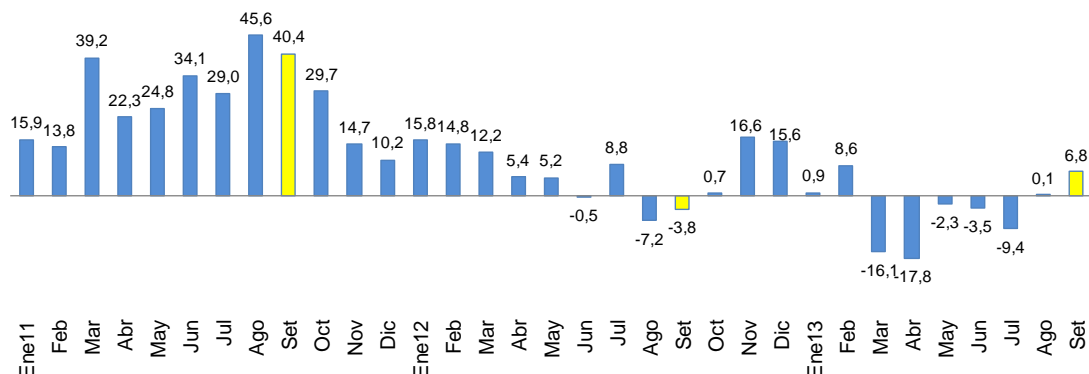
NOTAS DE ESTUDIOS DEL BCRP

No. 63 – 24 de octubre de 2013

4. La recaudación por el Impuesto a la Renta (S/. 2 798 millones) aumentó 6,8 por ciento en términos reales, revirtiendo la tendencia negativa de los meses anteriores y alcanzando la segunda mayor tasa de crecimiento del año. El aumento alcanzó tanto a los pagos a cuenta de las personas naturales (13,2 por ciento), cuanto de las personas jurídicas (1,8 por ciento).

Gráfico N° 6

Impuesto a la Renta (Variación porcentual real 12 meses)



5. Todas las categorías del impuesto a la renta registraron incrementos. En el caso de tercera categoría crecieron 0,2 por ciento, luego de 6 meses de tasas negativas. En el resto de categorías destacaron los aumentos del impuesto a la renta de quinta categoría (S/. 55 millones), segunda categoría (S/. 37 millones) y de no domiciliados (S/. 42 millones).

Cuadro N° 3

IMPUESTO A LA RENTA POR CATEGORÍAS (Millones de Nuevos Soles)

	SEPTIEMBRE			ENERO - SEPTIEMBRE		
	2012	2013	Var.% real	2012	2013	Var.% real
TOTAL	2 548	2 798	6,8	28 884	27 943	-5,8
Primera Categoría	22	26	13,9	178	227	24,0
Segunda Categoría	45	82	76,4	913	1 028	9,7
Tercera Categoría	1 682	1 734	0,2	15 325	14 694	-6,7
Cuarta Categoría	49	53	5,9	480	556	12,7
Quinta Categoría	493	548	8,1	5 390	6 034	9,0
No Domiciliados	169	211	21,4	1 740	1 932	8,0
Regularización	50	112	116,9	4 532	3 142	-32,4
Otros	38	34	-14,4	325	330	-1,3

Fuente: Sunat

6. El incremento de los pagos a cuenta de tercera categoría (0,2 por ciento) responde principalmente a los resultados positivos obtenidos en los sectores servicios (7,7 por ciento), construcción (32,7 por ciento), hidrocarburos (12,2 por ciento) y comercio (3,3

NOTAS DE ESTUDIOS DEL BCRP

No. 63 – 24 de octubre de 2013

por ciento), variaciones que fueron compensadas por la caída en minería (20,4 por ciento) y en manufactura (8,7 por ciento).

Cuadro N° 4
PAGOS A CUENTA DEL IMPUESTO A LA RENTA DE TERCERA CATEGORÍA 1/
(Millones de Nuevos Soles)

	SETIEMBRE			ENERO - SETIEMBRE		
	2012	2013	Var.%real	2012	2013	Var.%real
TOTAL	1 682	1 734	0,2	15 325	14 694	-6,7
Otros servicios 2/	603	669	7,7	5 088	5 659	8,3
Comercio	264	280	3,3	2 123	2 584	18,5
Minería	355	291	-20,4	4 121	2 201	-48,0
Manufactura	241	226	-8,7	1 970	1 982	-2,0
Hidrocarburos	146	168	12,2	1 301	1 417	6,0
Construcción	67	91	32,7	624	767	19,7
Pesca	4	5	19,2	74	48	-37,2
Agropecuario 3/	2	4	56,8	25	35	35,2

1/ No incluye regularización por impuesto a la renta.

2/ Incluye intermediación financiera, turismo y hotelería, transportes, generación de energía eléctrica y agua, telecomunicaciones, actividades inmobiliarias, empresariales y de alquiler, entre otros.

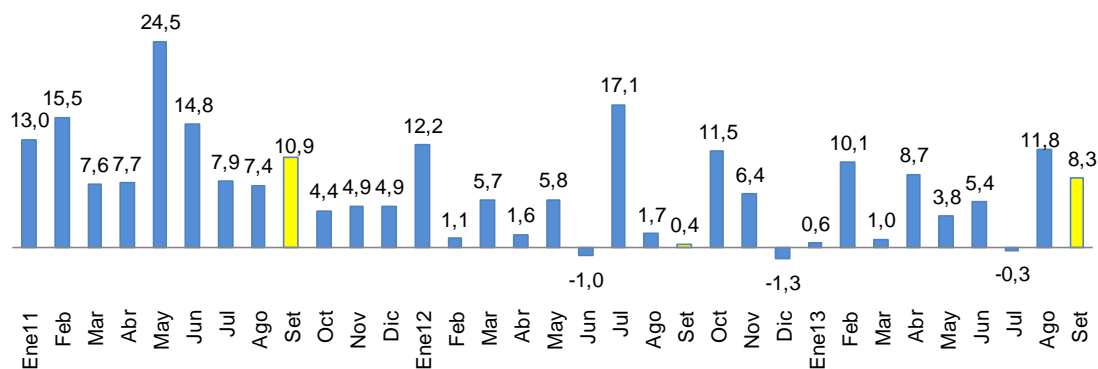
3/ Incluye actividades agrícolas, pecuarias y de silvicultura.

Fuente: Sunat

7. En setiembre se recaudaron S/. 4 083 millones por IGV, superior en 8,3 por ciento en términos reales a lo captado en similar mes de 2012, tanto por un mayor IGV interno (11,3 por ciento), cuanto por IGV externo (4,9 por ciento).

En el acumulado al mes de setiembre la recaudación del IGV total se incrementó 5,3 por ciento, creciendo el componente interno 7,7 por ciento y el externo 2,3 por ciento.

Gráfico N° 7
Impuesto General a las Ventas
(Variación porcentual real 12 meses)



NOTAS DE ESTUDIOS DEL BCRP

No. 63 – 24 de octubre de 2013

8. El ISC total de setiembre (S/. 456 millones) registró un crecimiento de 7,8 por ciento, tasa que reflejó los incrementos en la recaudación del impuesto aplicado a los combustibles (12,3 por ciento) y a las cervezas (4,9 por ciento). Con ello se acumuló un incremento de 10,8 por ciento al tercer trimestre.

Cuadro N° 5
IMPUESTO SELECTIVO AL CONSUMO
(Millones de Nuevos Soles)

	SETIEMBRE			ENERO - SETIEMBRE		
	2012	2013	Var.%real	2012	2013	Var.%real
ISC TOTAL	411	456	7,8	3 678	4 186	10,8
Combustibles	190	220	12,3	1 613	1 993	20,3
Interno	100	123	20,4	1 105	1 272	12,1
Importado	90	96	3,3	508	720	38,1
Otros	221	236	3,9	2 064	2 193	3,3
Cervezas	145	156	4,9	1 343	1 413	2,4
Gaseosas y agua mineral	36	32	-13,7	339	322	-7,5
Bienes importados	32	30	-8,4	298	335	9,4
Otros 1/	9	18	104,5	85	124	40,9

NOTA

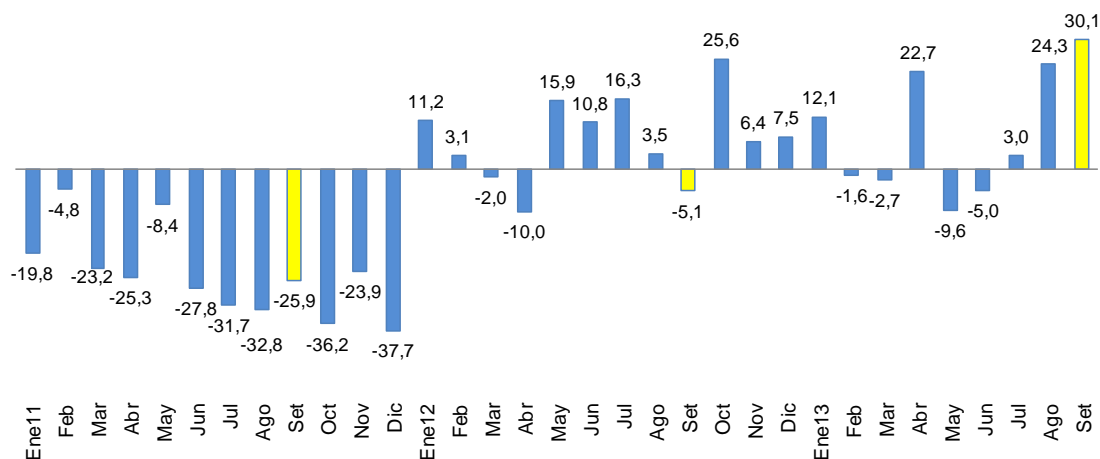
Internos	289	330	11,0	2 872	3 131	6,1
Externos	123	126	0,2	806	1 055	27,5

1/ Licores, cigarrillos, vehículos, casinos de juego, juegos de azar y apuestas, loterías, bingos, rifas y eventos hípicas.

Fuente: Sunat.

9. El impuesto a las importaciones aumentó 30,1 por ciento en términos reales en el mes de setiembre, siendo la mayor tasa alcanzada en el año. Dentro del impuesto a las importaciones también está contenida la sobretasa arancelaria, que se aplica a productos que están sujetos a franja de precios como el maíz, arroz, azúcar y leche entera en polvo. En setiembre se tuvieron ingresos por sobretasa arancelaria del orden de S/. 38 millones cuando en similar mes de 2012 se registró alrededor de S/. 5 millones por este concepto. Adicionalmente, la recaudación de este rubro se favoreció por los mayores días útiles del mes y el aumento del tipo de cambio entre los meses de comparación.

Gráfico N° 8
Impuesto a las Importaciones
(Variación porcentual real 12 meses)



10. En setiembre, los otros ingresos tributarios del gobierno nacional (S/. 826 millones) aumentaron 36,8 por ciento. Este crecimiento es consecuencia de los mayores ingresos por traslado de detracciones (331,6 por ciento), ITAN (10,2 por ciento) y multas (87,9 por ciento).

En el mes se percibieron S/. 41 millones por concepto del **Impuesto Especial a la Minería (IEM)**, monto correspondiente a las operaciones del segundo trimestre de 2013 lo que representó una disminución de 58,4 por ciento respecto a lo captado en setiembre de 2012 por este impuesto.

Cuadro N° 6

OTROS INGRESOS TRIBUTARIOS

(Millones de nuevos soles)

	SETIEMBRE			ENERO - SETIEMBRE		
	2012	2013	Var. % real	2012	2013	Var. % real
TOTAL	587	826	36,8	4 723	5 950	22,5
ITAN	229	259	10,2	1 748	1 997	11,2
Traslado de detracciones	59	263	331,6	544	1 578	182,0
Multas	51	98	87,9	786	714	-11,8
Fraccionamiento tributario	70	72	0,7	579	644	8,4
Impuesto Especial a la Minería	96	41	-58,4	353	252	-30,5
Impuesto al Rodaje	28	30	6,9	246	248	-2,0
Casinos y Tragamonedas	20	23	11,1	160	197	19,6
Otros	13	15	11,5	116	111	-7,3
RUS	11	12	5,7	98	110	8,4
ITF	10	11	5,0	92	99	4,0

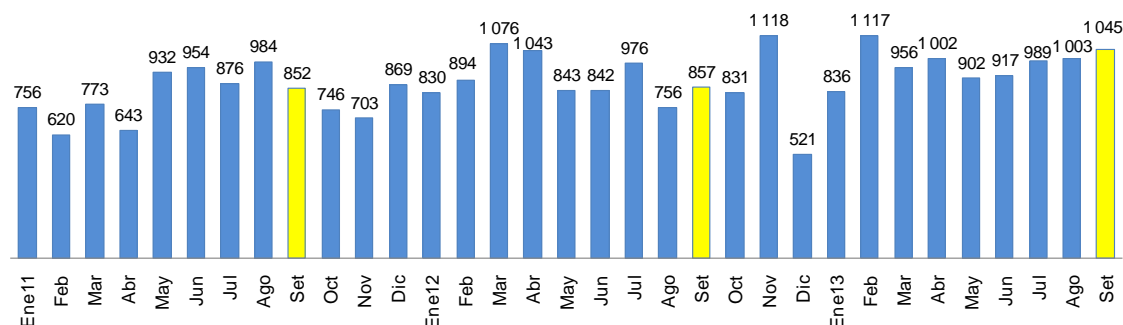
Fuente: Sunat

NOTAS DE ESTUDIOS DEL BCRP

No. 63 – 24 de octubre de 2013

11. Las devoluciones de impuestos del mes de setiembre fueron S/. 1 045 millones, lo que representa un crecimiento de 18,6 por ciento respecto a similar mes del año anterior. Las devoluciones acumuladas al mes de setiembre han crecido en 5,1 por ciento.

Gráfico N° 9
Devoluciones
(Millones de Nuevos Soles)



12. Los ingresos no tributarios del gobierno nacional de setiembre ascendieron a S/. 2 063 millones, inferiores en 6,8 por ciento a similar periodo del año anterior, por los menores ingresos por regalías mineras y Gravamen Especial a la Minería (GEM). En el caso del GEM la disminución responde a la disparidad en la acreditación de los pagos de las obligaciones del segundo trimestre, puesto que en 2012 los pagos fueron acreditados íntegramente en setiembre de ese año, mientras que en el presente año se registraron pagos en agosto (S/. 72 millones) y setiembre (S/. 96 millones). En el caso de las regalías, también se registró este efecto.

Cuadro N° 7
INGRESOS NO TRIBUTARIOS DEL GOBIERNO NACIONAL
(Millones de Nuevos Soles)

	SETIEMBRE			ENERO - SETIEMBRE		
	2012	2013	Var.%real	2012	2013	Var.%real
INGRESOS NO TRIBUTARIOS	2 154	2 063	-6,8	17 939	19 569	6,2
Contribuciones Sociales	884	953	4,9	7 557	8 545	10,0
Recursos Propios y Transferencias	310	340	6,8	3 226	3 739	12,8
Canon Petrolero y Gasífero 1/	239	250	1,9	2 207	2 242	-1,1
Regalías Petroleras y Gasíferas	175	194	7,8	1 719	1 769	0,2
Gravamen Especial a la Minería	275	96	-65,8	721	620	-16,1
Regalías Mineras	125	61	-52,6	455	388	-17,2
Otros	146	168	11,9	2 054	2 266	7,5

1/ Porcentaje del valor de la producción por el derecho a explotar recursos naturales redistribuidos a las regiones.

Fuente: Sunat, Perupetro, EsSalud, ONP y MEF

I.1 GOBIERNOS REGIONALES

13. **Los ingresos de los gobiernos regionales (S/. 1 633 millones) aumentaron en S/. 251 millones (14,9 por ciento)**, principalmente por las mayores transferencias corrientes por Recursos Ordinarios (S/. 117 millones), así como por mayores transferencias del gobierno nacional para programas sociales (Programa Articulado Nutricional, Salud Materno Neonatal, TBC-VIH/SIDA; entre otros). En lo que va del año, los ingresos totales aumentaron 12,4 por ciento en términos reales, tanto por las mayores transferencias corrientes (S/. 1 631 millones), cuanto las de capital (S/. 614 millones).

Cuadro N° 8
INGRESOS DE LOS GOBIERNOS REGIONALES
(Millones de nuevos soles)

	SETIEMBRE			ENERO - SETIEMBRE		
	2012	2013	Var. % real	2012	2013	Var. % real
INGRESOS TOTALES (a+b)	1 382	1 633	14,9	13 628	15 736	12,4
a. INGRESOS CORRIENTES	1 126	1 373	18,5	11 566	13 061	9,9
1. No tributarios	45	49	5,9	758	622	-20,0
2. Transferencias	1 081	1 324	19,1	10 808	12 439	12,0
- Recursos ordinarios	918	1 035	9,7	8 347	9 511	10,9
- Renta de aduanas	17	20	12,6	141	146	0,2
- Canon minero ^{1/}	0	0	-	1 025	763	-27,8
- Canon y sobrecanon petrolero	37	27	-30,6	327	306	-9,1
- Canon gasífero	36	18	-51,7	356	352	-3,8
- Otros	74	225	196,0	612	1 362	116,2
b. INGRESOS DE CAPITAL	256	259	-1,4	2 061	2 675	26,4

1/ No incluye las transferencias correspondientes a universidades nacionales.

Fuente: MEF

I.2 GOBIERNOS LOCALES

14. **Los ingresos de los gobiernos locales (S/. 1 460 millones) registraron una disminución real de 0,1 por ciento**, por las menores transferencias de capital (S/. 94 millones), principalmente por Recursos Ordinarios (S/. 349 millones). En el mes se registró una transferencia excepcional de S/. 287 millones (D.S. N° 224-2013-EF) para compensar los menores ingresos provenientes de canon y que serán destinados a la ejecución de proyectos de inversión. Asimismo, se registraron mayores transferencias corrientes por Foncomun (S/. 38 millones), canon gasífero, hidroenergético y pesquero (S/. 33 millones), derechos de vigencia de minas (S/. 17 millones); entre otros.

En lo que va del año, los ingresos municipales aumentaron 0,3 por ciento en términos reales, principalmente por las mayores transferencias de capital por Recursos Ordinarios (S/. 868 millones) destinados a la ejecución de proyectos de inversión.

Cuadro N° 9
INGRESOS DE LOS GOBIERNOS LOCALES

(Millones de nuevos soles)

	SETIEMBRE			ENERO - SETIEMBRE		
	2012	2013	Var. % real	2012	2013	Var. % real
INGRESOS TOTALES (a+b)	1 422	1 460	-0,1	18 689	19 276	0,3
a. INGRESOS CORRIENTES	980	1 112	10,4	13 610	13 372	-4,5
1. Tributarios	126	137	6,3	1 549	1 791	12,6
2. No tributarios	220	240	6,3	2 094	2 192	1,9
3. Transferencias	634	735	12,6	9 967	9 389	-8,5
- Foncomun	357	395	7,5	3 068	3 285	4,1
- Canon	201	225	8,9	5 881	4 971	-17,9
<i>Del cual: Canon Minero</i>	0	0	<i>n.a.</i>	3 843	2 863	-27,8
<i>Canon Petrolero</i>	68	59	-14,8	588	535	-11,4
- Otros	76	115	46,5	1 018	1 133	8,2
b. INGRESOS DE CAPITAL	442	348	-23,5	5 079	5 904	13,1

Fuente: MEF

II. GASTOS

15. Los gastos no financieros del gobierno general (S/. 8 623 millones) registraron en **setiembre** un crecimiento real de 6,0 por ciento, impulsados por el gobierno nacional con 9,9 por ciento y los gobiernos regionales con 6,2 por ciento. Estos incrementos fueron atenuados por una disminución del gasto de los municipios de 3,9 por ciento.

En el **acumulado a setiembre**, los gastos no financieros crecieron 12,5 por ciento respecto a similar periodo de 2012, reflejando las variaciones positivas de los tres niveles de gobierno (13,0 por ciento del gobierno nacional, 13,2 por ciento de los gobiernos regionales y 10,5 por ciento de los gobiernos locales).

NOTAS DE ESTUDIOS DEL BCRP

No. 63 – 24 de octubre de 2013

Cuadro N° 10
GASTO NO FINANCIERO DEL GOBIERNO GENERAL

(Millones de nuevos soles)

	SETIEMBRE			ENERO - SETIEMBRE		
	2012	2013	Var. % real	2012	2013	Var. % real
I. GASTOS CORRIENTES	5 492	6 037	6,9	46 268	52 389	10,2
<i>Gobierno Nacional</i>	3 678	4 040	6,8	30 243	34 601	11,3
<i>Gobiernos Regionales</i>	1 041	1 188	11,0	9 340	10 611	10,6
<i>Gobiernos Locales</i>	773	809	1,7	6 685	7 178	4,5
Remuneraciones	1 972	2 310	14,0	17 858	21 160	15,3
<i>Gobierno Nacional</i>	1 213	1 426	14,3	10 678	12 959	18,1
<i>Gobiernos Regionales</i>	634	745	14,4	5 870	6 788	12,5
<i>Gobiernos Locales</i>	125	139	8,2	1 310	1 413	4,9
Bienes y servicios 1/	2 349	2 472	2,3	17 912	19 825	7,7
<i>Gobierno Nacional</i>	1 548	1 621	1,8	11 436	12 717	8,2
<i>Gobiernos Regionales</i>	246	276	9,3	1 959	2 208	9,7
<i>Gobiernos Locales</i>	555	575	0,8	4 517	4 899	5,6
Transferencias 2/	1 172	1 255	4,2	10 497	11 404	5,7
<i>Gobierno Nacional</i>	917	994	5,5	8 129	8 924	6,8
<i>Fondo de Combustibles - FEPC</i>	10	29	196,6	36	54	31,0
<i>Resto</i>	907	965	3,4	8 093	8 870	6,7
<i>Gobiernos Regionales</i>	161	166	0,4	1 511	1 614	4,0
<i>Gobiernos Locales</i>	93	95	-1,6	857	866	-1,6
II. GASTO DE CAPITAL	2 415	2 585	4,1	16 408	20 069	19,0
<i>Gobierno Nacional</i>	882	1 115	22,9	5 511	6 927	22,3
<i>Gobiernos Regionales</i>	496	491	-3,8	3 687	4 538	19,8
<i>Gobiernos Locales</i>	1 037	980	-8,1	7 210	8 604	16,1
Formación bruta de capital	2 185	2 148	-4,4	15 372	18 539	17,4
<i>Gobierno Nacional</i>	667	672	-2,0	4 633	5 630	18,3
<i>Gobiernos Regionales</i>	488	491	-2,2	3 646	4 457	19,0
<i>Gobiernos Locales</i>	1 030	984	-7,1	7 093	8 452	15,9
Otros gastos de capital 2/	230	438	85,0	1 036	1 531	43,6
III. GASTO NO FINANCIERO TOTAL (I + II)	7 907	8 623	6,0	62 676	72 458	12,5
<i>Gobierno Nacional</i>	4 560	5 155	9,9	35 754	41 528	13,0
<i>Gobiernos Regionales</i>	1 537	1 679	6,2	13 027	15 149	13,2
<i>Gobiernos Locales</i>	1 811	1 789	-3,9	13 895	15 781	10,5

1/ Neto de comisiones y de transferencias intergubernamentales.

2/ Incluye el pago de pensiones y transferencia corrientes al sector privado

Fuente: MEF

En el periodo enero-setiembre, el crecimiento del gasto no financiero del gobierno general estuvo explicado principalmente por el aumento de la formación bruta de capital (17,4 por ciento) y en segundo lugar por el de las remuneraciones (15,3 por ciento). Estos incrementos superan al crecimiento promedio del gasto (12,5 por ciento), en tanto que el aumento de las transferencias corrientes y de capital (9,1 por ciento) y el de los bienes y servicios (7,7 por ciento) estuvo por debajo.

Gráfico N° 10

Gasto no financiero del gobierno general por nivel de gobierno (Variación porcentual real)

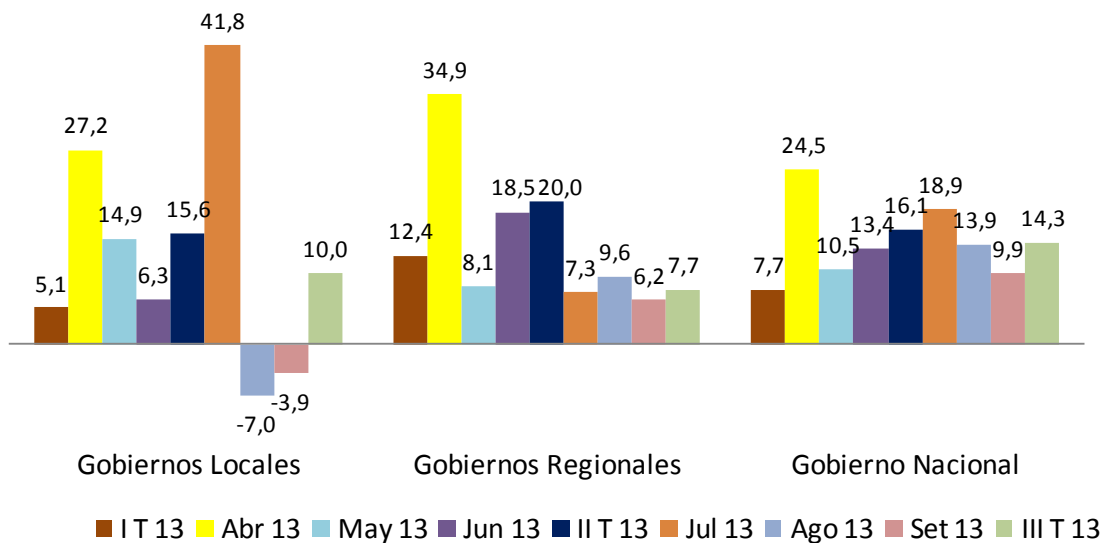


Gráfico N° 11

Gasto no financiero del gobierno general (Variación porcentual real 12 meses)

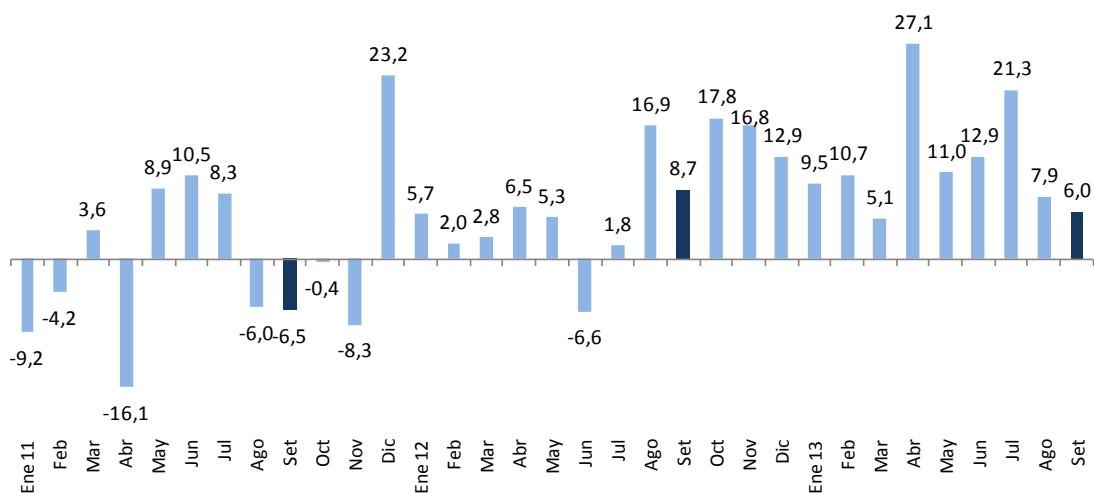


Gráfico N° 12
Gasto corriente del gobierno general
 (Variación porcentual real 12 meses)

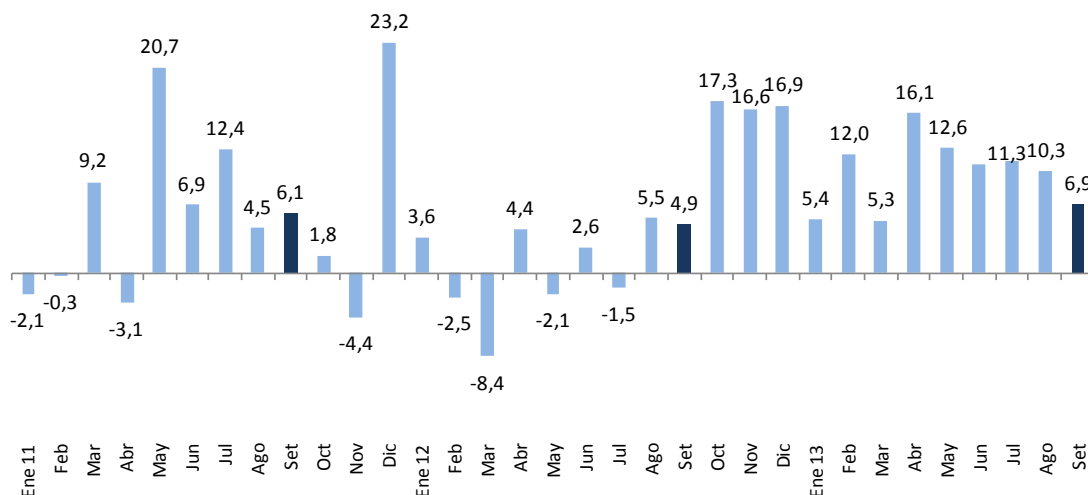
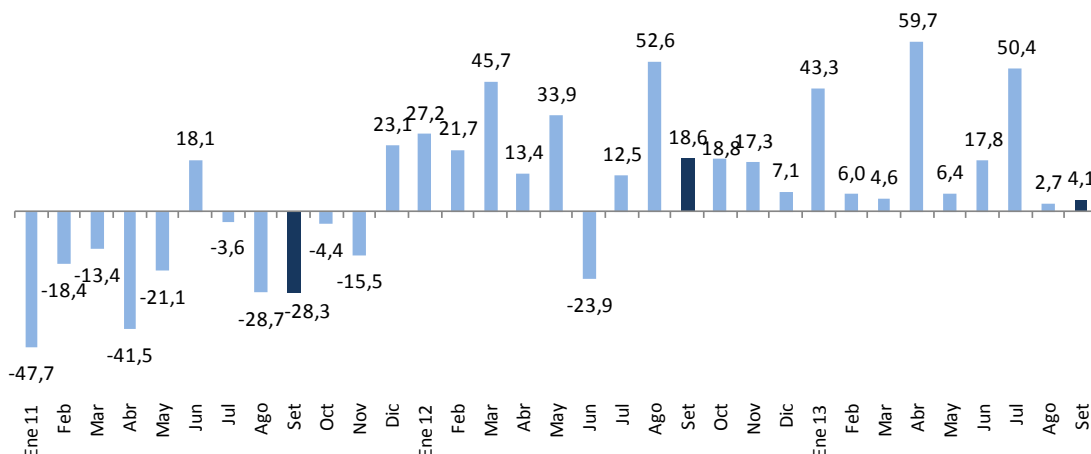


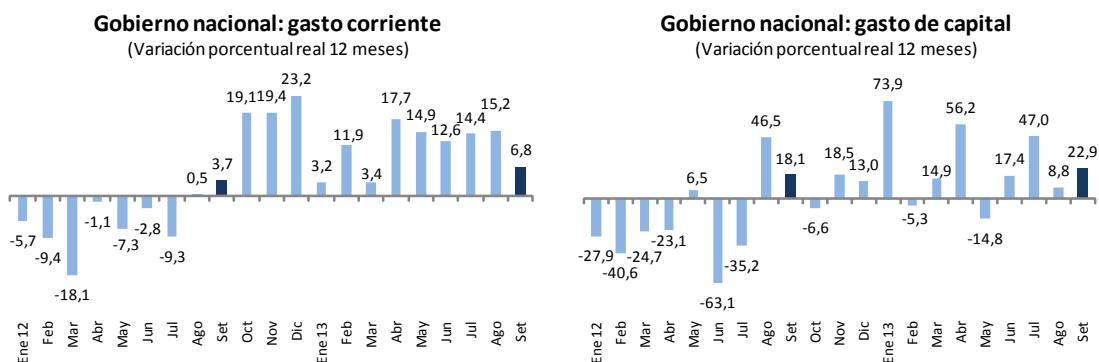
Gráfico N° 13
Gasto de capital del gobierno general
 (Variación porcentual real 12 meses)



II.1 GOBIERNO NACIONAL

16. El gasto no financiero del gobierno nacional -neto de transferencias a gobiernos subnacionales- (S/. 5 155 millones) aumentó 9,9 por ciento en setiembre. Este incremento se descompone en un aumento del gasto corriente de 6,8 por ciento y del gasto de capital de 22,9 por ciento.

Gráfico N° 14



17. **Las remuneraciones (S/. 1 426 millones) aumentaron 14,3 por ciento respecto a las de setiembre del año pasado**, por el incremento en los sectores Defensa e Interior en aplicación de la nueva estructura remunerativa para el personal militar de las fuerzas armadas y de la Policía Nacional del Perú vigente desde diciembre de 2012 (Decreto Legislativo N° 1132 del 9 de diciembre de 2012). Adicionalmente, se tiene un mayor gasto en remuneraciones de los servidores del sector Educación, así como también del Ministerio de Salud, Ministerio Público, Poder Judicial, Sunat, universidades y el Congreso de la República.

18. **El gasto en bienes y servicios (S/. 1 621 millones) aumentó 1,8 por ciento respecto al de setiembre del año anterior**, explicado por el mayor gasto del:

- Ministerio de Defensa (S/. 41 millones), en el mantenimiento y recuperación de la capacidad operativa de las unidades militares.
- Ministerio de Salud (S/. 31 millones), destinado a la compra de suministros médicos (vacunas y medicamentos), así como la mayor atención en consultas externas y hospitalización.
- Ministerio de Economía y Finanzas (S/. 29 millones), en la contratación de servicios técnicos y profesionales (consultorías y asesorías), así como en servicios de comunicación, publicidad y difusión.
- Ministerio de Agricultura y Riego (S/. 25 millones), para el manejo forestal y sostenibilidad de la producción agropecuaria.
- Presidencia del Consejo de Ministros (S/. 21 millones), para el levantamiento de la información para la elegibilidad de beneficiarios de programas sociales (SISFOH).
- Ministerio de Vivienda, Construcción y Saneamiento (S/. 12 millones), en la consolidación y modernización del Catastro Nacional.

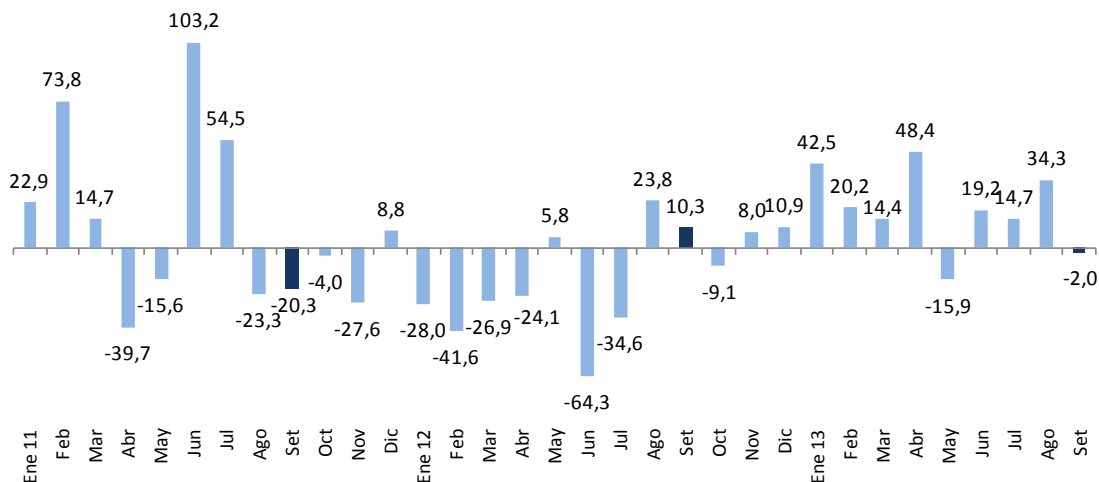
19. **El gasto en transferencias corrientes (S/. 994 millones) aumentó en 5,5 por ciento**, principalmente por las mayores transferencias para el Programa Nacional de Asistencia Solidaria -Pensión 65- (S/. 24 millones); Otorgamiento de Becas (S/. 14 millones); provisión de alimentos para escolares (S/. 10 millones); servicio de atención integral de niños y niñas de entre 6 a 36 meses en situación de pobreza y pobreza extrema (S/. 5 millones); entre otros.

20. El gasto en formación bruta de capital del gobierno nacional (S/. 672 millones) fue mayor en S/. 5 millones respecto al registrado en setiembre de 2012, lo que implicó una disminución en términos reales de 2,0 por ciento. Los ministerios de Transportes y Comunicaciones (S/. 375 millones) y de Agricultura (S/. 40 millones) fueron los que aportaron los mayores montos de inversión en el mes. En el acumulado a setiembre, como es usual, el Ministerio de Transportes y Comunicaciones (S/. 3 481 millones) es el pliego que aporta de manera significativa en la inversión del gobierno nacional. Los proyectos del gobierno nacional más importantes son el Tren Eléctrico y un conjunto de obras de rehabilitación de carreteras.

Cuadro N° 11
INVERSIÓN DEL GOBIERNO NACIONAL
(Millones de nuevos soles)

	SETIEMBRE			ENERO - SETIEMBRE		
	2012	2013	Variación	2012	2013	Variación
Ministerio de Transportes y Comunicaciones	401	375	-27	2 861	3 481	619
Ministerio de Educación	46	38	-8	353	356	4
Ministerio de Agricultura	27	40	12	170	238	68
Ministerio de Salud	16	25	9	195	237	42
Universidades	20	39	19	177	224	47
Ministerio de Energía y Minas	15	16	1	148	156	7
Ministerio de Vivienda y Construcción	15	24	9	86	148	62
Instituto Nacional Penitenciario	2	4	2	28	54	26
Resto	124	111	-13	615	738	122
TOTAL	667	672	5	4 633	5 630	997

Gráfico N° 15
Formación bruta de capital del gobierno nacional
(Variación porcentual real 12 meses)



21. **Los Otros Gastos de Capital del gobierno nacional (S/. 442 millones) aumentaron en S/. 227 millones** respecto al mes de setiembre del año anterior, explicado por los gastos en suscripción de acciones por la participación del país en organismos internacionales (S/. 362 millones).

II.2 GOBIERNOS REGIONALES

22. **Los gastos no financieros de los gobiernos regionales (S/. 1 679 millones) aumentaron en setiembre 6,2 por ciento en términos reales**, principalmente por el crecimiento de las remuneraciones (14,4 por ciento) correspondientes al pago de docentes, nombramiento del personal de salud y contratación de nuevos docentes, entre otros; y por el aumento en la adquisición de bienes y servicios (9,3 por ciento), producto de los mayores recursos destinados a Contratos Administrativos de Servicios (CAS) y a la compra de suministros médicos.

Gráfico N° 16

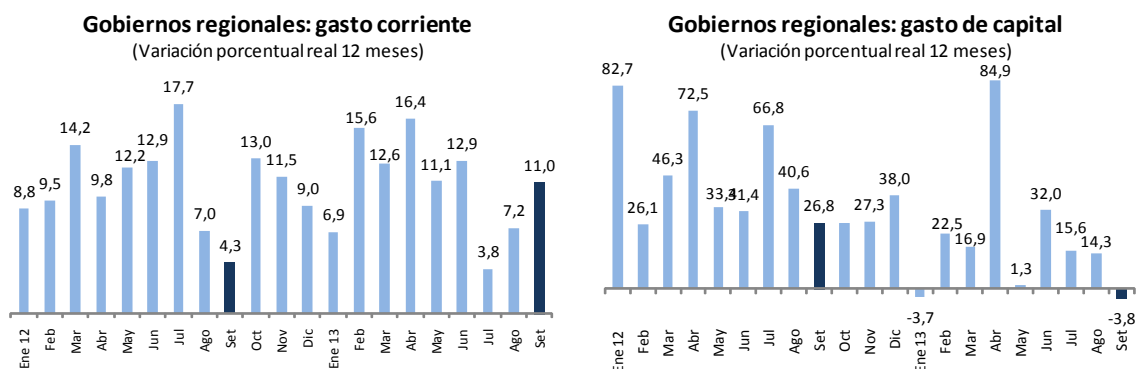
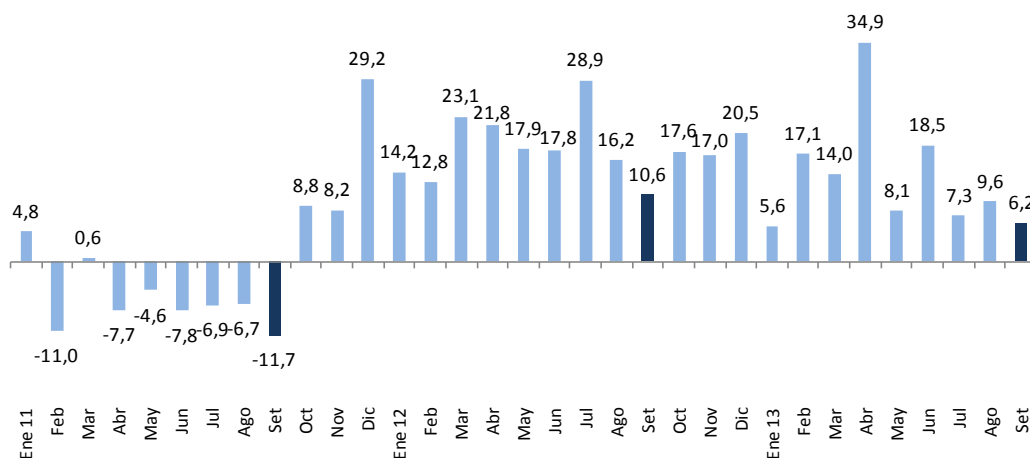


Gráfico N° 17

Gasto no financiero de los gobiernos regionales (Variación porcentual real 12 meses)



NOTAS DE ESTUDIOS DEL BCRP

No. 63 – 24 de octubre de 2013

23. **El gasto en formación bruta de capital de los gobiernos regionales (S/. 491 millones)** disminuyó 2,2 por ciento respecto a setiembre de 2012. Los gobiernos regionales que lideraron el gasto de inversión en el mes fueron los de Cusco (S/. 45 millones), Piura (S/. 35 millones) y San Martín (S/. 34 millones). En el periodo enero-setiembre destacaron por el monto de inversión acumulada los gobiernos regionales de Cusco (S/. 501 millones), Arequipa (S/. 315 millones) y Piura (S/. 287 millones).

En el acumulado a setiembre el Gobierno Regional de Cusco es el que ha incrementado su inversión en mayor medida (S/. 291 millones adicionales), en tanto que el Gobierno Regional de Ancash es el que ha registrado la mayor disminución en el mismo periodo (S/. 113 millones menos). Los proyectos de mayor envergadura ejecutados por las regiones son el mejoramiento del Hospital Antonio Lorena en Cusco (S/. 28 millones) y la Avenida Néstor Gambetta en el Callao (S/. 24 millones).

Cuadro N° 12
INVERSIÓN DE LOS GOBIERNOS REGIONALES
(Millones de nuevos soles)

	SETIEMBRE			ENERO - SETIEMBRE		
	2012	2013	Variación	2012	2013	Variación
CUSCO	28	45	17	210	501	291
AREQUIPA	33	24	-9	248	315	67
PIURA	32	35	4	179	287	108
ANCASH	61	32	-29	379	266	-113
SAN MARTÍN	21	34	13	175	240	66
CALLAO	5	29	24	233	209	-24
LORETO	58	33	-25	277	196	-80
LAMBAYEQUE	8	11	2	159	189	30
AYACUCHO	22	21	-1	127	175	48
LIMA	9	10	1	108	160	52
PUNO	10	25	15	100	153	53
PASCO	11	7	-4	75	153	78
APURÍMAC	13	13	0	95	152	58
HUANCAVELICA	16	21	5	101	144	43
CAJAMARCA	28	17	-11	232	142	-89
UCAYALI	9	12	4	68	140	72
AMAZONAS	18	21	3	114	137	23
HUÁNUCO	5	14	9	145	132	-13
JUNÍN	17	10	-8	98	131	33
LA LIBERTAD	9	20	12	56	115	59
TUMBES	22	3	-19	132	110	-22
ICA	10	10	0	78	108	30
TACNA	12	16	4	78	107	29
MOQUEGUA	10	16	6	65	97	32
MADRE DE DIOS	11	8	-3	67	73	6
MUNICIPALIDAD DE LIMA METROPOLITANA	8	0	-8	47	24	-23
TOTAL	488	491	3	3 646	4 457	811

II.3 GOBIERNOS LOCALES

24. **Los gastos no financieros de los gobiernos locales (S/. 1 789 millones)** disminuyeron 3,9 por ciento en términos reales, variación que se desdobra en un

NOTAS DE ESTUDIOS DEL BCRP

No. 63 – 24 de octubre de 2013

aumento de 1,7 por ciento para el gasto corriente y una contracción de 8,1 por ciento para el gasto de capital.

Gráfico N° 18

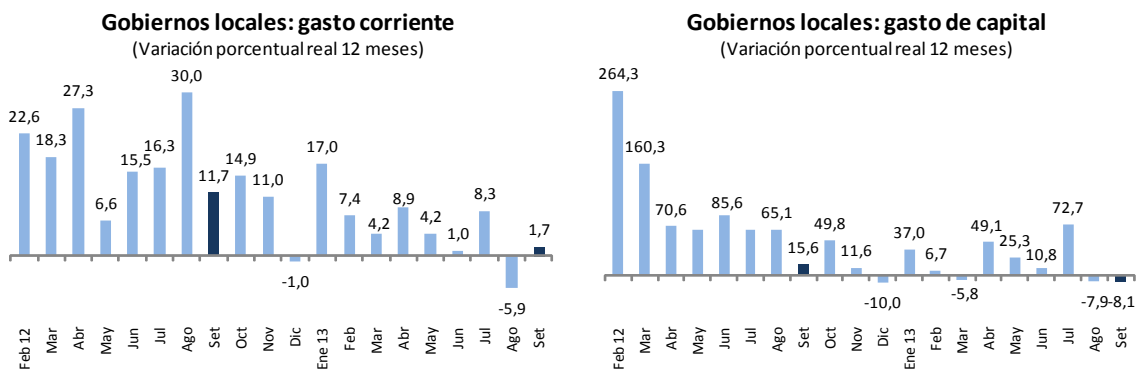
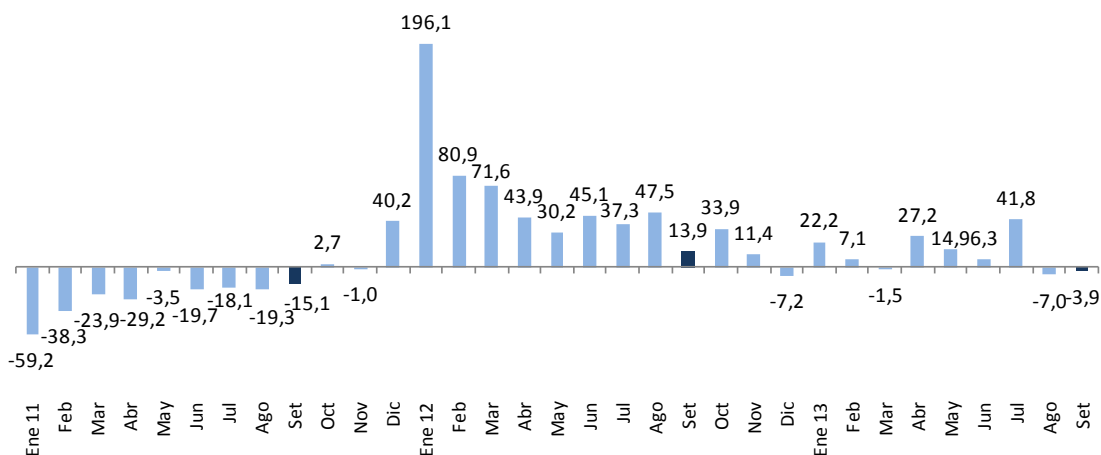


Gráfico N° 19

Gasto no financiero de los gobiernos locales

(Variación porcentual real 12 meses)



25. **La inversión municipal** ascendió a S/. 984 millones, menor en 7,1 por ciento en términos reales respecto a la registrada en setiembre del año pasado. Los gobiernos locales de los departamentos de Cusco (S/. 173 millones), Ancash (S/. 90 millones) y La Libertad (S/. 82 millones) son los que contribuyen con los mayores montos de inversión en el mes.

En el acumulado a setiembre son los gobiernos locales de los departamentos de Cusco (S/. 1 393 millones), Lima (S/. 917 millones) y Ancash (S/. 585 millones) los que vienen ejecutando los mayores montos de inversión.

NOTAS DE ESTUDIOS DEL BCRP

No. 63 – 24 de octubre de 2013

Cuadro N° 13
INVERSIÓN DE LOS GOBIERNOS LOCALES
(Millones de nuevos soles)

	SETIEMBRE			ENERO - SETIEMBRE		
	2012	2013	Variación	2012	2013	Variación
CUSCO	160	173	13	1 022	1 393	371
LIMA	73	67	-6	761	917	155
ANCASH	59	90	30	452	585	133
LA LIBERTAD	65	82	17	458	553	96
CAJAMARCA	86	65	-21	509	548	39
PIURA	52	47	-5	395	518	123
AREQUIPA	58	61	3	415	458	43
PUNO	62	49	-13	374	370	-4
AYACUCHO	40	36	-4	226	345	119
HUANUCO	38	21	-17	218	262	44
ICA	34	21	-13	250	254	4
TACNA	28	26	-2	209	248	39
JUNIN	30	27	-3	219	244	25
HUANCAVELICA	36	24	-11	200	227	27
LORETO	23	32	9	177	223	46
MOQUEGUA	32	27	-4	196	219	23
SAN MARTIN	30	25	-5	184	206	22
LAMBAYEQUE	20	24	4	177	165	-13
UCAYALI	22	21	-1	149	159	10
PASCO	20	19	-1	148	150	2
APURIMAC	24	19	-6	125	141	16
TUMBES	14	12	-2	94	103	9
AMAZONAS	17	11	-6	72	90	18
CALLAO	8	5	-2	54	58	4
MADRE DE DIOS	2	2	0	11	17	6
TOTAL	1 030	984	-46	7 093	8 452	1 358

Departamento de Estadísticas Fiscales
Subgerencia de Estadísticas Macroeconómicas
Gerencia de Información y Análisis Económico
18 de octubre de 2013