

Actividad Económica¹: Junio 2013

1. El **PBI registró un crecimiento de 4,4 por ciento** en junio, tasa que refleja el desempeño de los sectores no primarios, en particular, servicios, comercio y construcción.

Cuadro 1

PRODUCTO BRUTO INTERNO

(Variación porcentual respecto a similar período del año anterior)

	Estructura porcentual del PBI 2012 ^{1/}	2013						
		I Trím.	Junio		II Trím.	I Semestre		
		Var. %	Var. %	Contribución	Var. %	Contribución	Var. %	Contribución
Agropecuario ^{2/}	7,3	6,1	-0,6	-0,1	0,0	0,0	2,4	0,2
Agrícola	4,4	9,1	-3,7	-0,2	-1,8	-0,1	1,9	0,1
Pecuario	2,2	2,6	5,8	0,1	3,9	0,1	3,3	0,1
Pesca	0,4	3,2	2,2	0,0	-6,1	0,0	-2,2	0,0
Minería e hidrocarburos ^{3/}	4,7	-3,0	6,0	0,3	4,8	0,2	0,9	0,0
Minería metálica	3,6	-5,4	6,1	0,2	3,8	0,1	-0,8	0,0
Hidrocarburos	0,7	8,1	5,4	0,0	9,3	0,1	8,7	0,1
Manufactura	14,2	-0,3	2,8	0,4	3,1	0,4	1,5	0,2
De recursos primarios	2,4	-2,3	11,2	0,3	1,9	0,0	-0,1	0,0
Industria no primaria	11,6	0,1	1,2	0,1	3,2	0,4	1,7	0,2
Electricidad y agua	2,0	4,8	6,0	0,1	6,0	0,1	5,4	0,1
Construcción	7,0	11,9	7,0	0,4	14,5	0,9	13,2	0,9
Comercio	15,3	5,0	5,0	0,8	6,4	1,0	5,7	0,9
Servicios	39,2	5,6	5,4	1,9	6,2	2,3	5,9	2,2
Transporte y Comunicaciones	8,4	5,3	4,4	0,3	5,6	0,5	5,5	0,5
Financiero y Seguros	2,8	6,4	6,5	0,2	9,2	0,2	7,8	0,2
Prestados a Empresas	7,4	6,3	6,0	0,4	6,1	0,4	6,2	0,4
Restaurantes y Hoteles	4,2	6,5	6,7	0,3	7,1	0,3	6,8	0,3
Servicios Gubernamentales	5,4	4,8	4,9	0,2	4,9	0,2	4,8	0,2
Resto de otros servicios	11,1	5,0	5,2	0,5	6,2	0,6	5,6	0,6
Impuestos	9,9	4,3	2,7	0,2	4,1	0,4	4,2	0,4
PBI GLOBAL	100,0	4,5	4,4	4,4	5,6	5,6	5,1	5,1
PBI primario	14,7	1,5	3,0	0,5	1,4	0,2	1,4	0,2
PBI no primario	85,3	5,0	4,7	3,9	6,4	5,3	5,8	4,8

1/ A precios de 1994

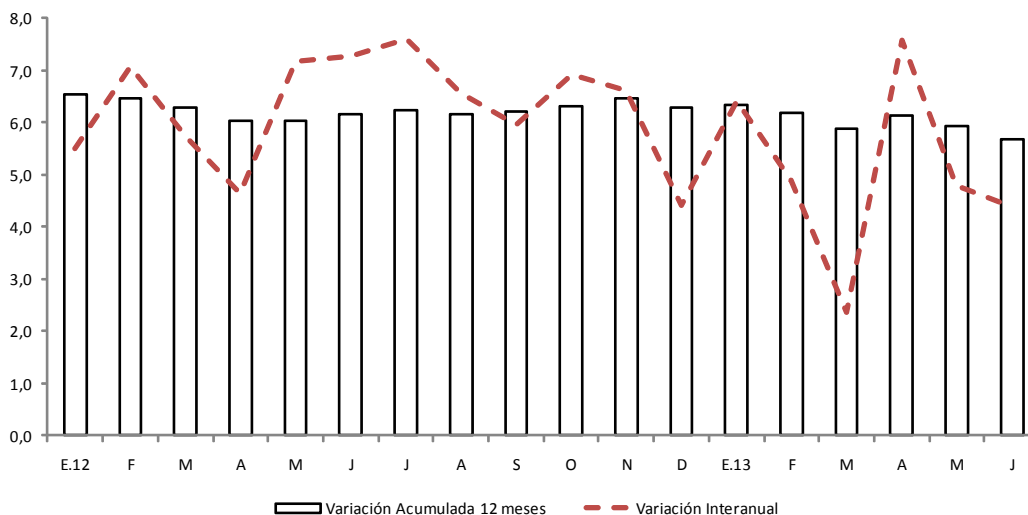
2/ Incluye el sector silvícola

3/ Incluye minería no metálica

Fuente: INEI y BCRP

¹ En la elaboración de este informe participaron (en orden alfabético): Iván Cosavalente, Nelly Espejo, Javier Gutiérrez, Mónica Medina, Jimena Montoya, Ricardo Quineche, Ketty Vasquez y César Virreira.

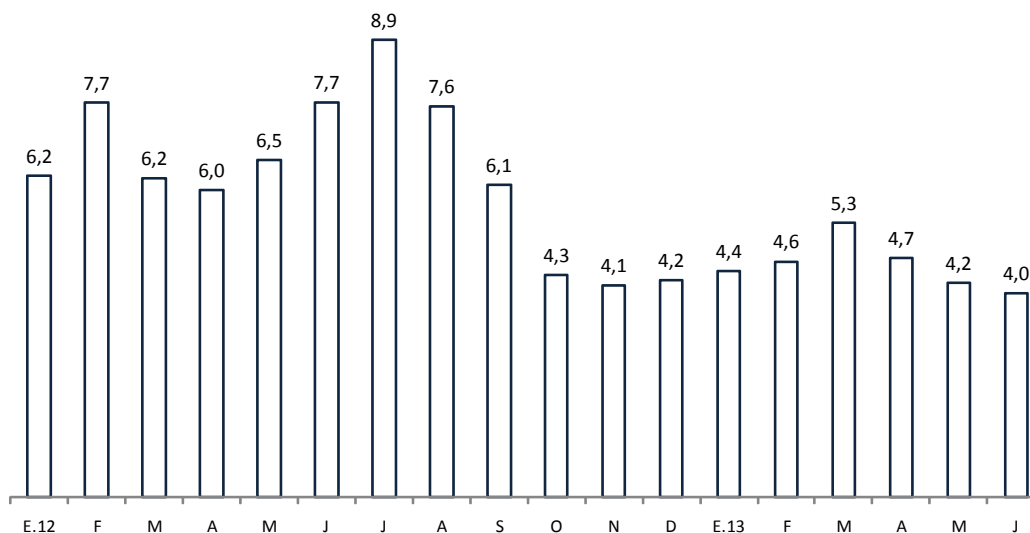
Gráfico 1
Crecimiento del PBI
(Variación %)



Fuente: INEI y BCRP

- La variación desestacionalizada anualizada del PBI mostró una tasa de 4,0 por ciento. En el caso del PBI no primario, esta variación ascendió 5,0 por ciento.

Gráfico 2
PBI (serie desestacionalizada)
(Var. % trimestre móvil anualizado)

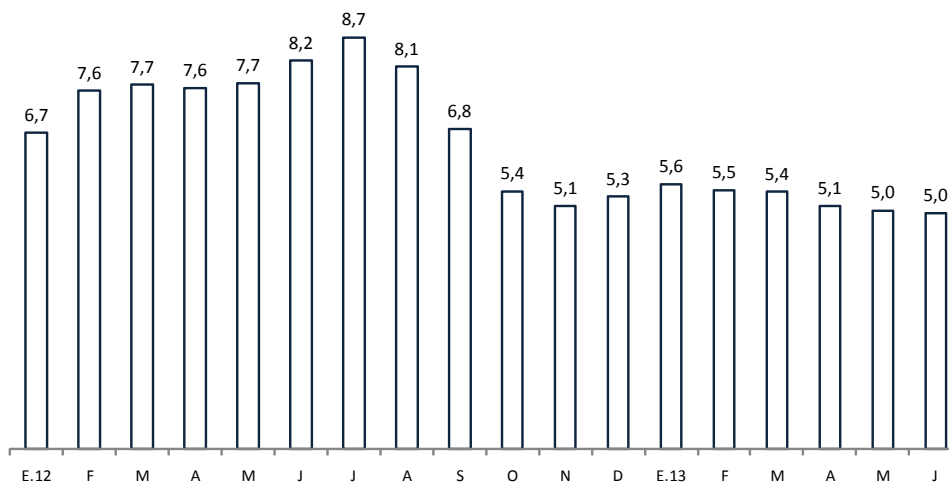


Fuente: INEI y BCRP

Gráfico 3

PBI no primario (serie desestacionalizada)

(Var. % trimestre móvil anualizado)



Fuente: INEI y BCRP

Sector Agropecuario

3. El **sector agropecuario** disminuyó su actividad 0,6 por ciento en junio por una menor producción agrícola orientada al mercado externo y agroindustria y menores cosechas de papa. Este resultado fue parcialmente atenuado por mayores cosechas de otros productos destinados al mercado interno como el arroz, trigo, tomate, cebada y mandarina, así como una mayor producción pecuaria. Con este resultado, el sector agropecuario acumuló un crecimiento de 2,4 por ciento en el primer semestre.

La producción agrícola orientada al mercado interno creció 2,9 por ciento reflejando una mayor producción de arroz en la campaña grande del norte (Lambayeque, Piura y La Libertad). Este crecimiento compensó la menor producción de papa por mayores áreas perdidas y afectadas por intensas lluvias en Ayacucho, Cusco, Huancavelica y Junín a inicios de año.

La producción orientada a la exportación y la agroindustria se redujo 17,8 por ciento por menores cosechas de café, afectada por el hongo de la roya amarilla; de aceituna tras elevadas cosechas en 2012; así como de maíz amarillo duro y de algodón, por menores áreas sembradas. En cambio, se incrementaron las cosechas de caña de azúcar, por menos días de parada técnica en los ingenios respecto a igual mes del año anterior en Casa Grande y Cartavio; y de cacao por mayores cosechas en San Martín

Cuadro 2
SECTOR AGROPECUARIO

(Miles de Toneladas)

	Estructura Porcentual 2012 1/	Junio				II Trimestre		I Semestre	
		2012	2013	Var.	Contribución	Var.	Contribución	Var.	Contribución
				%	%	%	%	%	%
PRODUCCIÓN AGRÍCOLA	59,0			-3,7	-2,5	-1,8	-1,2	1,9	1,2
<u>Orientada al mercado interno</u>	<u>41,0</u>			<u>2,9</u>	<u>1,3</u>	3,4	1,6	<u>5,0</u>	<u>2,2</u>
Papa	8,1	574	467	-18,7	-1,8	-0,6	-0,1	2,0	0,2
Arroz cáscara	4,9	582	734	26,1	2,3	5,7	0,4	5,7	0,3
Trigo	0,5	47	54	14,0	0,1	9,3	0,0	9,4	0,0
Cebolla	0,9	60	47	-22,8	-0,1	-13,4	-0,1	-5,7	0,0
Tomate	0,4	13	21	62,7	0,1	42,0	0,1	32,7	0,1
Plátano	2,7	173	172	-0,7	0,0	0,5	0,0	0,6	0,0
Cebada Grano	0,4	58	67	15,0	0,1	18,2	0,1	18,1	0,1
Mandarina	0,7	44	48	9,4	0,1	8,2	0,1	9,5	0,1
<u>Orientada al mercado externo</u>									
<u>y agroindustria</u>	<u>17,9</u>			<u>-17,8</u>	<u>-3,9</u>	<u>-13,5</u>	<u>-2,9</u>	<u>-5,1</u>	<u>-1,0</u>
Café	4,6	76	59	-22,3	-2,3	-22,9	-2,1	-22,0	-1,4
Caña de azúcar	3,1	673	811	20,4	0,4	29,1	0,5	17,1	0,4
Maíz amarillo duro	2,6	155	135	-12,9	-0,3	-11,2	-0,2	-8,9	-0,2
Espárrago	2,0	25	26	3,4	0,0	4,3	0,1	4,4	0,1
Cacao	0,6	9	10	12,1	0,1	11,7	0,1	10,3	0,1
Algodón Rama	0,8	19	10	-49,3	-0,6	-32,1	-0,5	-26,8	-0,3
Aceituna	1,0	17	6	-64,9	-1,1	-35,6	-0,9	-100,0	-1,6
PECUARIO	41,0			5,8	1,9	3,9	1,3	3,3	1,1
Ave	19,9	115	125	8,3	1,3	4,0	0,6	3,2	0,6
Vacuno	7,1	33	34	2,7	0,2	2,7	0,2	0,9	0,1
Leche	4,1	157	161	2,1	0,1	2,3	0,1	2,7	0,1
Huevo	2,9	26	30	14,2	0,3	14,1	0,3	12,3	0,3
SECTOR AGROPECUARIO	100,0			-0,6	-0,6	0,0	0,0	2,4	2,4

Fuente : Ministerio de Agricultura.

Desarrollo de la campaña agrícola: agosto 2012 - julio 2013

- La superficie cultivada al mes de junio ascendió a 1 983 mil hectáreas, área similar a la del mismo período del año anterior. El incremento de áreas cultivadas de arroz en Piura y Lambayeque (regiones que cuentan con una alta disponibilidad de agua en los reservorios²), maíz amiláceo en Apurímac y Cajamarca y quinua en Ayacucho y Puno compensaron la reducción de áreas cultivadas de algodón desincentivadas por menores precios, los cuales pasaron de S/. 4,1 a S/. 2,5 por kilo entre 2011 y 2012, respectivamente.

² Poechos en Piura almacena 473,4 millones de m³ a julio, Tinajones en Lambayeque cuenta con 306,8 millones de m³ al 5 de agosto (97 y 99 de su capacidad máxima respectivamente).



Cuadro 3
Campaña Agrícola - Área sembrada agosto 2012- junio 2013

	Campaña agrícola (Miles de hectáreas)			Variación		Avance %
	Promedio 1/	2011-2012	2012-2013	Absoluta	Porcentual	
Total Nacional	1 915	1 993	1 983	-11	-0,5	97,1
Papa	260	282	278	-4	-1,4	95,0
Maíz Amiláceo	244	251	256	6	2,2	99,1
Arroz	332	346	355	9	2,5	94,5
Maíz Amarillo Duro	260	260	258	-2	-0,8	93,9
Haba	67	71	72	1	1,5	99,1
Trigo	150	150	152	2	1,2	99,3
Frijol seco	75	78	79	1	1,3	95,6
Algodón	50	46	28	-18	-39,9	95,5
Quinua	34	42	46	4	9,2	100,0
Cebolla	16	16	17	1	7,0	92,3

1/ Promedio cinco campañas anteriores.

Fuente: Ministerio de Agricultura.

Sector Pesca

5. En junio, la **actividad pesquera** registró un incremento de 2,2 por ciento, acumulando una contracción de 2,2 por ciento en el primer semestre del presente año. El resultado del mes se debió principalmente a un aumento en la pesca para consumo industrial por la mayor captura de anchoveta con respecto a junio de 2012.

Cuadro 4

SECTOR PESCA

(Variación porcentual respecto a similar periodo del año anterior)

	Estructura porcentual 2012 ^{1/}	2013					
		Junio		II Trimestre		I Semestre	
		Var. %	Contribución	Var. %	Contribución	Var. %	Contribución
<u>Pesca Marítima</u>	<u>93,4</u>	<u>2,2</u>	<u>2,0</u>	<u>-7,1</u>	<u>-6,5</u>	<u>-2,8</u>	<u>-2,3</u>
Consumo humano	78,7	-0,2	0,0	-2,5	-1,7	0,0	0,1
-Conservas	3,0	87,6	0,8	-23,9	-0,4	-36,6	-1,1
-Fresco	28,4	10,8	1,7	1,7	0,3	5,1	1,2
-Congelado	46,2	-7,6	-2,9	-4,5	-1,9	-3,5	-1,4
-Seco salado	1,1	52,6	0,4	39,0	0,4	101,0	1,4
Consumo industrial ^{2/}	14,7	6,5	2,0	-18,4	-4,8	-13,9	-2,4
<u>Pesca Continental</u>	<u>6,6</u>	<u>2,9</u>	<u>0,1</u>	<u>9,6</u>	<u>0,4</u>	<u>2,7</u>	<u>0,1</u>
<u>SECTOR PESCA</u>	<u>100,0</u>	<u>2,2</u>	<u>2,2</u>	<u>-6,1</u>	<u>-6,1</u>	<u>-2,2</u>	<u>-2,2</u>

1/ A precios de 1994.

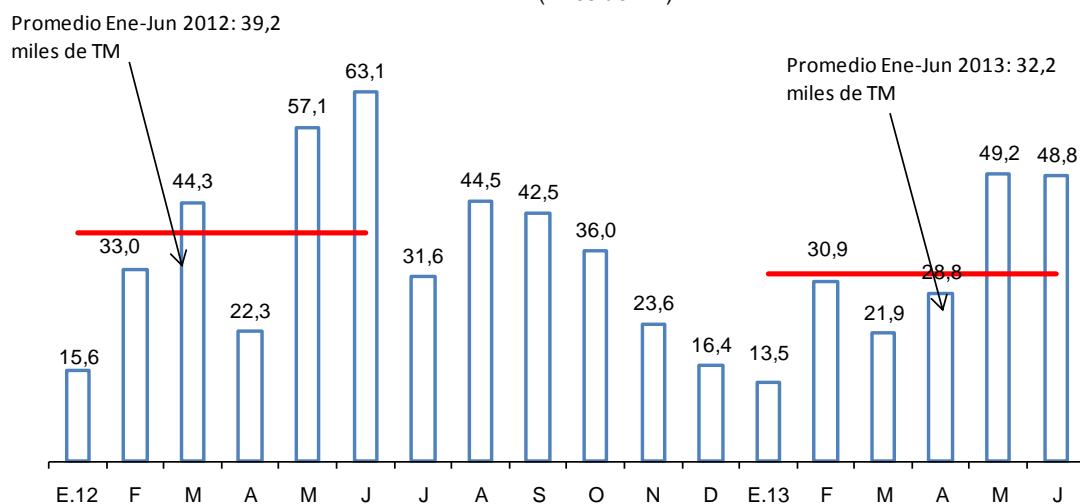
2/ Anchoveta representa el 99,9 por ciento del consumo industrial.

Fuente: Ministerio de la Producción.

6. La pesca para el consumo humano registró una caída de 0,2 por ciento en junio debido a la menor extracción de pota, jurel y merluza para congelado. Asimismo, la pesca dirigida al consumo industrial aumentó en 6,5 por ciento debido a una mayor extracción de anchoveta respecto al mismo mes del año anterior.

Gráfico 4

EXTRACCIÓN DE POTA PARA CONGELADO (Miles de TM)

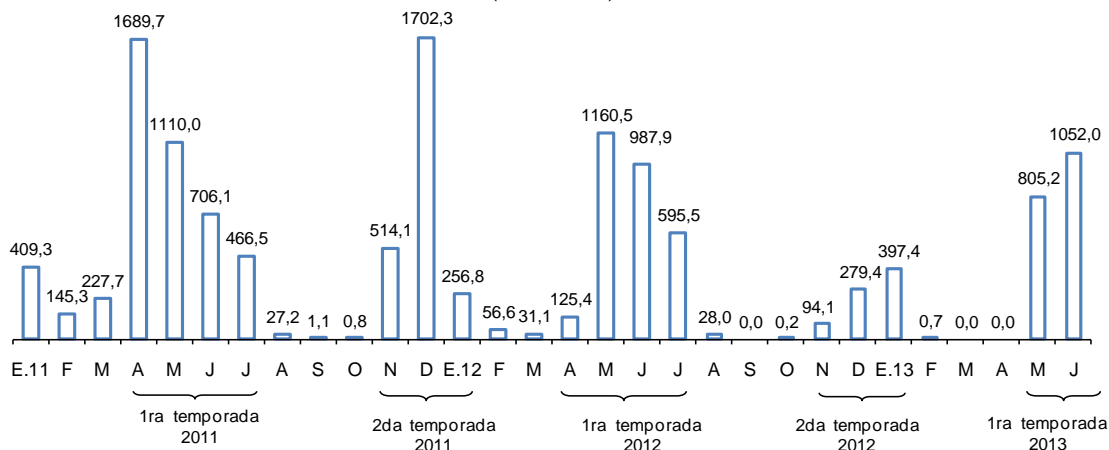


Fuente: Ministerio de la Producción.

7. En el mes, el volumen desembarcado de anchoveta para consumo industrial fue de 1052,0 TM, mayor al registrado en similar periodo del año 2012 (987,9 mil TM). Cabe destacar que la primera temporada para el centro-norte corresponde al período de mayo-julio 2013 y contiene una cuota de 2,05 millones de TM.

Gráfico 5

EXTRACCIÓN DE ANCHOVETA PARA CONSUMO INDUSTRIAL (Miles de TM)

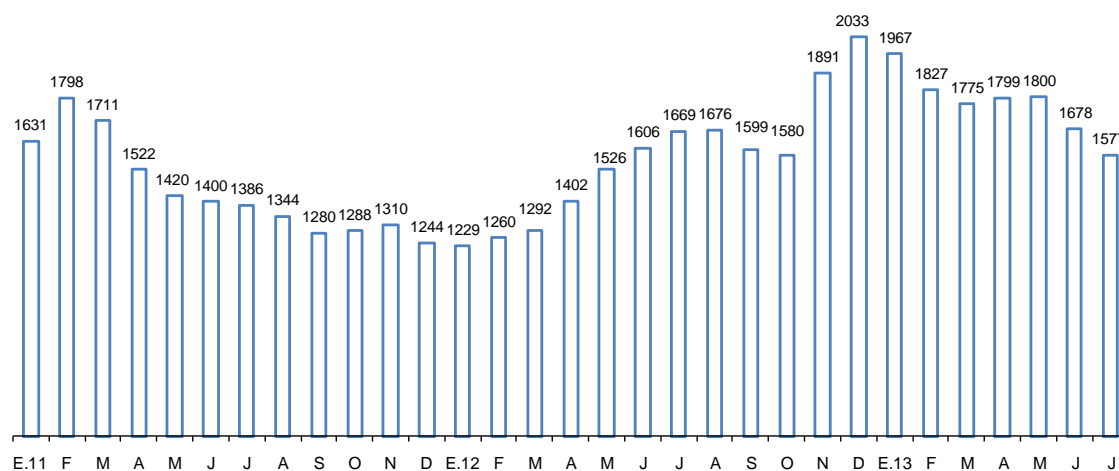


Fuente: Ministerio de la Producción.

8. Durante julio, el precio promedio de la harina de pescado fue US\$ 1 577 por TM, registrando una disminución de 6,0 por ciento respecto al mes previo.

Gráfico 6

COTIZACIÓN DE HARINA DE PESCADO
(US\$/Tonelada)



Fuente: Reuters y Bloomberg.

Sector Minería e Hidrocarburos

9. En junio, la producción del **sector minería e hidrocarburos** registró un incremento de 6,0 por ciento acumulando un crecimiento de 4,8 por ciento en el segundo trimestre y de 0,9 por ciento en el primer semestre. El resultado del mes es reflejo de la mayor extracción de cobre por parte de Antamina y Antapaccay; de zinc por Antamina; y de hidrocarburos líquidos por parte de Pluspetrol.

Cuadro 5

SECTOR MINERÍA E HIDROCARBUROS

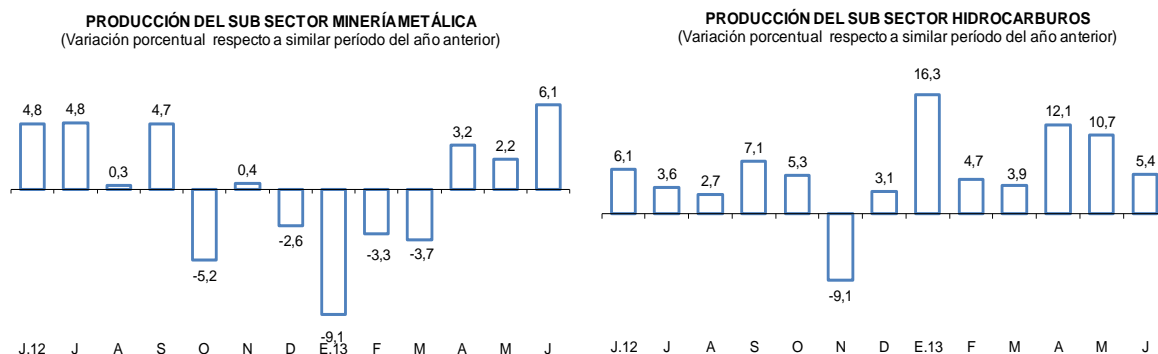
(Variación Porcentual respecto a similar período del año anterior)

Estructura porcentual 2012 ^{1/}	2013						
	Junio		II Trimestre		I Semestre		
	Var. %	Contribución	Var. %	Contribución	Var. %	Contribución	
Minería metálica	81,6	6,1	5,0	3,8	3,1	-0,8	-0,6
Oro	25,9	-2,2	-0,5	-4,3	-1,1	-11,7	-3,1
Cobre	26,2	11,6	3,2	7,5	2,0	4,6	1,2
Zinc	15,2	11,7	1,9	11,8	1,8	8,0	1,2
Plata	7,3	8,0	0,5	5,2	0,4	1,3	0,1
Plomo	1,6	6,6	0,1	7,0	0,1	4,0	0,1
Estaño	1,5	-17,1	-0,3	-16,8	-0,2	-16,6	-0,2
Hierro	2,6	-2,8	-0,1	8,4	0,2	15,6	0,4
Molibdeno	1,3	15,5	0,2	-1,7	0,0	-15,5	-0,2
Hidrocarburos	18,4	5,4	1,0	9,3	1,7	8,7	1,6
Hidrocarburos Líquidos	9,8	16,7	1,5	17,7	1,6	16,9	1,5
Gas Natural	8,6	-5,5	-0,5	0,7	0,1	0,1	0,0
MINERÍA E HIDROCARBUROS	100,0	6,0	6,0	4,8	4,8	0,9	0,9

1/ A precios de 1994.

Fuente: INEI, Ministerio de Energía y Minas y Perupetro.

Gráfico 7



10. La extracción de **cobre** mostró un incremento de **11,6 por ciento** en el mes, por la mayor producción de Xstrata en su unidad Antapaccay que inició operaciones desde noviembre de 2012; de Antamina porque superó los problemas técnicos presentados en meses previos; y de El Brocal asociada a la ampliación de la capacidad de molienda de su chancadora de 6 a 11 mil toneladas diarias, lo que es parte del proyecto de ampliación que estará al 100 por ciento de efectividad en enero del próximo año.

Cuadro 6

PRODUCCIÓN DE COBRE^{1/}
(En miles de toneladas métricas finas)

	Junio			I Semestre		
	2012	2013	Var %	2012	2013	Var %
Antamina	43	45	6,0	211	194	-8,0
Southern Peru	24	22	-10,1	138	130	-5,8
Cerro Verde	19	18	-3,2	106	101	-4,7
Xstrata Tintaya-Antapaccay	2	14	550,9	17	68	304,2
Gold Fields La Cima	4	2	-43,6	18	15	-19,1
El Brocal	0	2	378,3	7	10	47,8
Milpo	3	4	33,3	15	19	25,5
Otros	8	8	2,7	45	46	1,4
TOTAL	103	115	11,6	556	582	4,6

1/ Corresponde a la producción de concentrados de cobre por flotación.

Fuente: Ministerio de Energía y Minas.

11. La producción de **zinc** mostró un incremento de **11,7 por ciento** en junio principalmente por la mayor extracción de Antamina gracias a la ampliación realizada en febrero del año anterior.

Cuadro 7
PRODUCCIÓN DE ZINC
(En miles de toneladas métricas finas)

	Junio			I Semestre		
	2012	2013	Var %	2012	2013	Var %
Antamina	27	38	44,1	148	184	24,0
Volcan 1/ ^{1/}	26	26	-0,8	156	134	-14,2
Milpo	19	18	-0,1	90	110	21,7
Los Quenuales	10	9	-11,4	55	55	-1,3
El Brocal	5	5	-9,3	22	19	-15,5
Atacocha	4	4	7,9	24	23	-7,2
Otros	25	29	13,1	149	173	16,6
TOTAL	115	129	11,7	645	696	8,0

^{1/} Incluye la producción de las subsidiarias Administradora Chungar y Administradora Cerro.

Fuente: Ministerio de Energía y Minas.

12. En este mes la producción de **oro** disminuyó **2,2 por ciento** por la menor extracción de Yanacocha debido a las menores leyes; y de Gold Fields La Cima por un efecto base ya que en similar mes del año anterior la empresa tuvo una producción record. Dicha caída fue compensada por la mayor producción informal de Madre de Dios que según el Ministerio de Energía y Minas explicó 7,6 puntos porcentuales de la tasa del mes.

Cuadro 8
PRODUCCIÓN DE ORO
(En miles de onzas troy finas)

	Junio			I Semestre		
	2012	2013	Var %	2012	2013	Var %
Yanacocha	130	91	-29,7	756	577	-23,7
Barrick Misquichilca	53	52	-0,8	406	322	-20,8
Buenaventura	20	18	-11,0	143	129	-9,5
Minera Aurífera Retamas	15	15	-3,9	87	88	1,9
Aruntani	14	16	14,4	86	90	4,6
Consorcio Minero Horizonte	14	15	5,1	85	92	7,9
Gold Fields La Cima	20	12	-41,7	80	81	1,5
La Zanja	10	12	26,3	54	68	26,3
Tantahuatay	14	11	-21,0	67	70	4,5
La Arena	15	20	30,8	113	83	-26,4
Madre de Dios ^{1/}	25	57	126,8	324	214	-33,8
Otros	94	95	1,8	552	616	11,5
TOTAL	425	415	-2,2	2 754	2 431	-11,7

^{1/} Corresponde a la producción informal de oro que el Ministerio de Energía y Minas estima para esta región.

Fuente: Ministerio de Energía y Minas.

13. La producción de **plata** aumentó **8,0 por ciento** respecto a junio del año anterior debido a la mayor extracción de Antamina y Buenaventura. Igualmente se observó una mayor producción de **molibdeno (15,5 por ciento)** por Southern y Cerro Verde;

y de **plomo (6,6 por ciento)** en Buenaventura y Milpo. En contraste, disminuyó la producción de **estaño (-17,1 por ciento)** por parte de Minsur en su mina San Rafael en Puno; y de **hierro (-2,8 por ciento)** por la menor extracción de Shougang.

14. La **producción de hidrocarburos líquidos** aumentó **16,7 por ciento** asociado a la mayor extracción de hidrocarburos líquidos de gas natural (32,5 por ciento) por la mayor producción en la planta de separación de Las Malvinas de líquidos del gas natural procedente de los Lotes 88 y 56 de Pluspetrol. Por su parte, la explotación de petróleo disminuyó 2,9 por ciento explicado por los menores rendimientos del Lote X de Petrobras y Z-2B de Savia Perú.
15. La **extracción de gas natural** disminuyó **5,5 por ciento** asociado al menor volumen de gas natural procedente Lote 31-C de Aguaytía y Lote 56 requerido por Perú LNG ante la disminución de la demanda en el mercado interno.

Cuadro 9
PRODUCCIÓN DE HIDROCARBUROS LÍQUIDOS
(En miles de barriles diarios)

	Junio			I Semestre		
	2012	2013	Var %	2012	2013	Var %
Petróleo	66,2	64,3	-2,9	67,1	63,3	-5,8
<u>Petrobras</u>						
Lote X	13,8	12,2	-11,7	14,0	13,0	-7,4
<u>Savia Perú</u>						
Lote Z - 2B	12,3	10,5	-14,8	12,3	9,9	-19,5
<u>Pluspetrol</u>						
Lote I-AB	15,2	14,9	-1,7	15,4	15,1	-2,0
Lote 8	8,6	9,9	15,7	9,6	9,4	-2,2
<u>BPZ</u>						
Lote Z - 1	3,5	3,2	-7,3	3,6	2,9	-20,7
Otros	12,8	13,5	5,5	12,2	13,1	6,7
Líquidos de Gas Natural	81,8	108,4	32,5	77,8	107,1	37,6
<u>Pluspetrol</u>						
Lote 88	39,1	65,1	66,8	37,2	63,8	71,7
Lote 56	38,8	39,3	1,5	36,7	39,4	7,4
TOTAL DIARIO	148	173	16,7	144,9	170,3	17,5
TOTAL MENSUAL	4 441	5 180	16,7	26379	30826	16,9

Fuente: Perupetro.

Cuadro 10
PRODUCCIÓN DE GAS NATURAL
(En millones de pies cúbicos diarios)

	Junio			I Semestre		
	2012	2013	Var %	2012	2013	Var %
<u>Petrobras</u>						
Lote X	12,6	6,1	-51,9	9,3	6,4	-31,4
<u>Savia Perú</u>						
Lote Z- 2B	10,3	2,7	-73,5	8,1	1,9	-76,0
<u>Pluspetrol</u>						
Lote 88	541,7	528,5	-2,4	492,1	473,3	-3,8
Lote 56	639,2	628,0	-1,8	595,6	636,9	6,9
<u>Sapet</u>						
Lote VI - VII	2,9	3,1	4,1	2,8	2,8	-0,8
<u>Aguaytía</u>						
Lote 31 - C	48,2	12,8	-73,4	24,3	13,0	-46,7
Otros	8,1	12,4	51,9	6,3	11,6	85,7
TOTAL DIARIO	1 263	1 194	-5,5	1 138	1 146	0,6
TOTAL MENSUAL	37 891	35 806	-5,5	207 198	207 398	0,1

Fuente: Perupetro.

Sector Manufactura

Manufactura de procesamiento de recursos primarios

16. La **manufactura de procesamiento de recursos primarios** registró un aumento de 11,2 por ciento en junio. En el primer semestre el subsector disminuyó 0,1 por ciento.

La producción de harina y aceite de pescado aumentó 5,6 por ciento ante la mayor captura de anchoveta. La producción de conservas y productos congelados de pescado aumentó 3,1 por ciento por la mayor disponibilidad de atún y otros pescados para conservas, atenuado por la menor disponibilidad de de pota para congelado.

La refinación de metales no ferrosos creció 17,6 por ciento, principalmente por la mayor producción de ánodos de cobre por parte de Southern por un efecto base, ya que en junio 2012 estuvo afectada por problemas técnicos y de zinc refinado por parte de Cajamarquilla. Cabe resaltar cierta recuperación de la producción de cátodos de cobre por parte de Cerro Verde.

La refinación de petróleo registró un aumento de 15,2 por ciento, debido a la mayor producción de GLP y gasolina natural por parte de Pluspetrol; y, de gasolinas por parte de Petroperú.

Cuadro 11

MANUFACTURA PRIMARIA

(Variación porcentual respecto a similar período del año anterior)

	Estructura porcentual 2012 ^{1/}	2013							
		I Trim.		Junio		II Trim.		I Semestre	
		Var. %	Var. %	Contribución	Var. %	Contribución	Var. %	Contribución	
Azúcar	4,6	3,0	30,6	1,1	31,8	0,7	16,1	0,4	
Productos cárnicos	35,7	2,2	6,2	2,3	3,9	0,8	3,1	1,0	
Harina y aceite de pescado	5,1	2,7	5,6	1,0	-19,2	-0,5	-16,1	-1,8	
Conservas y productos congelados de pescado	13,6	-19,3	3,1	0,5	-15,5	-1,2	-17,3	-1,6	
Refinación de metales no ferrosos	16,6	-8,9	17,6	2,7	6,0	0,5	-1,9	-0,3	
Refinación de petróleo	24,5	6,9	15,2	3,6	11,4	1,5	9,1	2,1	
MANUFACTURA PRIMARIA	100,0	-2,3	11,2	11,2	1,9	1,9	-0,1	-0,1	

1/ A precios de 1994

Fuente: Ministerio de la Producción

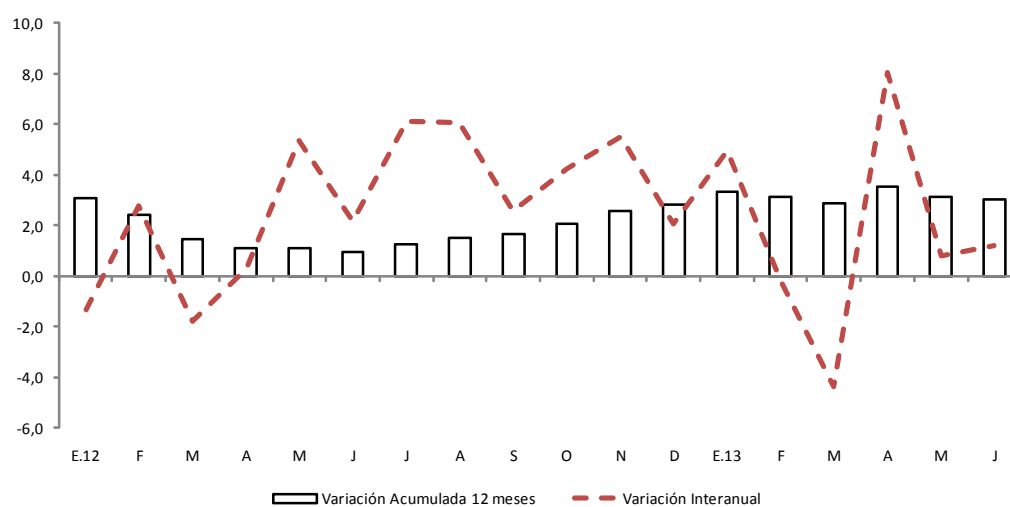
Manufactura no primaria

17. La actividad **manufacturera no primaria** creció **1,2 por ciento**. Con este resultado, el sector acumula un crecimiento de 1,7 por ciento en el primer semestre.

Gráfico 8

Crecimiento de la Manufactura no primaria

(Variación %)

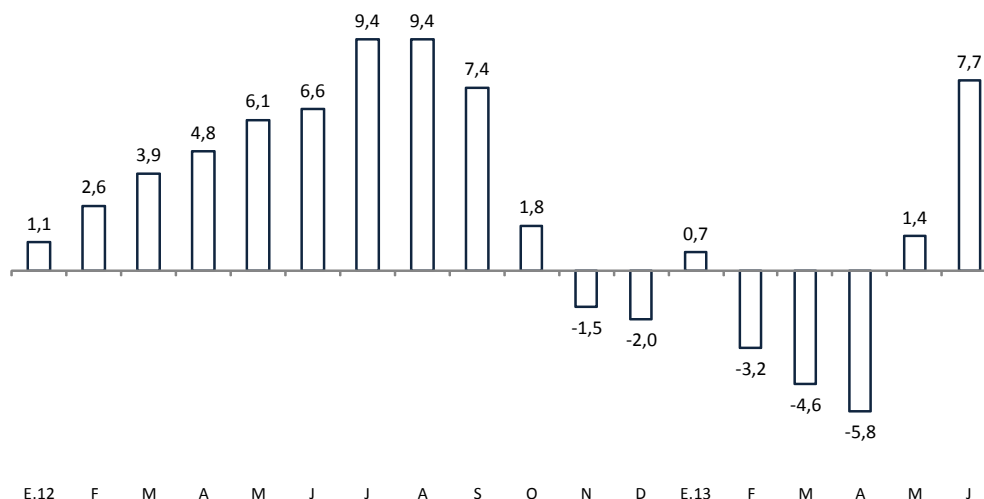


Fuente: Produce

18. En términos desestacionalizados, en junio, se registró un crecimiento de 7,7 por ciento.



Gráfico 9
Manufactura no primaria (serie desestacionalizada)
 (Var. % trimestre móvil anualizado)



Fuente: Produce

19. En el desempeño del sector manufacturero en junio destacó la mayor producción de las ramas asociadas a la construcción. En este grupo, el crecimiento fue liderado por materiales de construcción, en particular cerámicos, y cemento.

Cuadro 12

Crecimiento de la manufactura no primaria por tipo de bienes: Junio 2013

(Variación porcentual anual)

	Ponderación 2012	Junio	Contribución %
Consumo Masivo	40,0	0,7	0,4
<i>Productos lácteos</i>	3,1	3,0	0,1
<i>Molinería y panadería</i>	6,4	6,6	0,5
<i>Aceites y grasas</i>	1,9	-11,3	-0,2
<i>Productos alimenticios diversos</i>	1,2	25,3	0,3
<i>Cerveza y malta</i>	2,6	0,5	0,0
<i>Bebidas gaseosas</i>	3,1	-8,1	-0,2
<i>Prendas de vestir</i>	6,5	-17,8	-1,3
<i>Calzado</i>	0,4	54,9	0,2
<i>Madera y muebles</i>	4,3	4,4	0,2
<i>Otros artículos de papel y cartón</i>	3,7	7,6	0,3
<i>Productos de tocador y limpieza</i>	2,9	7,2	0,2
<i>Productos farmacéuticos</i>	1,5	-31,4	-0,6
<i>Manufacturas diversas 1/</i>	2,5	34,5	0,8
Insumos	22,2	-1,8	-0,4
<i>Alimentos para animales</i>	0,7	2,3	0,0
<i>Cuerdas, cordeles y redes</i>	0,3	-37,5	-0,1
<i>Cuero</i>	0,2	-6,2	0,0
<i>Papel y cartón</i>	1,9	24,7	0,5
<i>Envases de papel y cartón</i>	0,6	15,0	0,1
<i>Actividades de edición e impresión</i>	4,9	1,6	0,1
<i>Sustancias químicas básicas</i>	1,9	6,4	0,1
<i>Explosivos, esencias naturales y químicas</i>	3,6	-30,1	-1,4
<i>Caucho</i>	0,8	37,9	0,3
<i>Plásticos</i>	2,7	34,1	0,8
<i>Plaguicidas, abonos, compuestos plásticos</i>	1,2	-45,3	-0,5
<i>Vidrio</i>	3,5	-2,6	-0,1
Orientada a la Construcción	12,8	5,2	0,8
<i>Pinturas, barnices y lacas</i>	1,5	-6,8	-0,2
<i>Cemento</i>	5,6	5,9	0,4
<i>Materiales para la construcción</i>	5,5	7,9	0,6
<i>Productos abrasivos</i>	0,1	1,2	0,0
Bienes de capital	16,0	2,6	0,5
<i>Industria del hierro y acero</i>	3,0	45,0	1,4
<i>Productos metálicos</i>	7,6	-14,1	-1,1
<i>Maquinaria y equipo</i>	0,9	-64,6	-0,6
<i>Maquinaria eléctrica</i>	2,1	13,3	0,3
<i>Material de transporte</i>	2,5	19,1	0,5
Mercado externo	9,1	-4,4	-0,1
<i>Conservas de alimentos, chocolatería y bebidas alcohólicas</i>	4,1	-2,2	-0,1
<i>Fibras sintéticas</i>	0,2	1,4	0,0
<i>Hilados, tejidos y acabados</i>	2,7	-4,5	0,0
<i>Prendas de tejidos de punto</i>	2,1	-8,6	-0,1

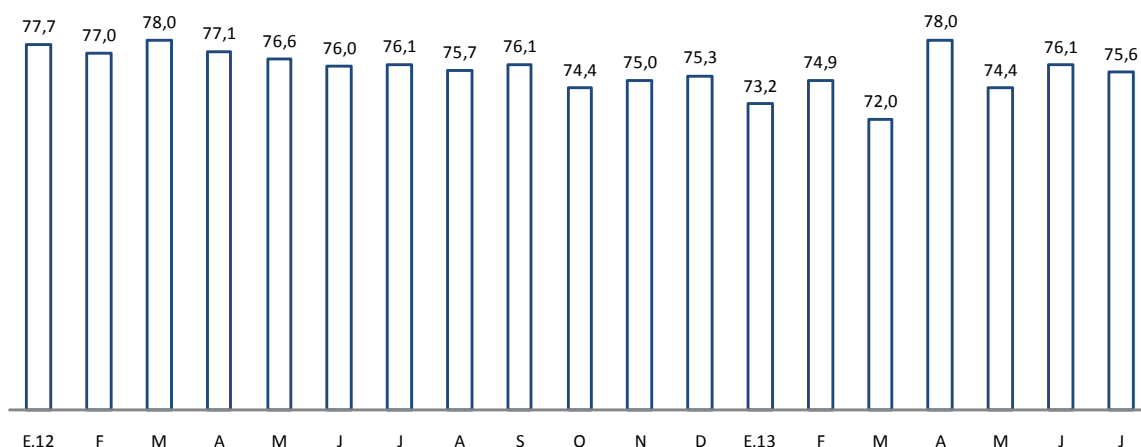
1/ Incluye principalmente artículos de bisutería, joyería y artículos de oficina.

20. El indicador de tasa de utilización de la capacidad instalada que se obtiene de la encuesta de Expectativas Macroeconómicas del BCRP registró en julio un nivel de 75,6 puntos, menor al nivel de junio (76,1 puntos).

Gráfico 10

TASA DE UTILIZACIÓN DE LA CAPACIDAD INSTALADA DE LA MANUFACTURA NO PRIMARIA

(En porcentaje)



Fuente: Encuesta de Expectativas del Banco Central de Reserva del Perú

Análisis a nivel de grupo industrial

21. En el mes de junio, la manufactura no primaria presentó un aumento en **23 de los 38 grupos industriales**, destacando los de:

- **Industria del hierro y acero (45,0 por ciento)**, por mayor demanda de fierro de construcción y pruebas de nueva maquinaria en una de las principales empresas.
- **Caucho (37,9 por ciento)**, por mayores exportaciones.
- **Manufacturas diversas (34,5 por ciento)**, por mayor demanda interna de artículos de oficina y bisutería y demanda externa de cierres.
- **Plásticos (34,1 por ciento)**, por un aumento de la demanda de artículos de oficina y mayores exportaciones de envases *pet*.
- **Productos alimenticios diversos (25,3 por ciento)**, por mayor demanda de *snacks* diversos, saborizantes y filtrantes.
- **Papel y cartón (24,7 por ciento)**, por efecto base, ya que en junio 2012 una de las principales empresas estuvo afectada por conversión de energía a gas y otra por labores de mantenimiento.
- **Material de transporte (19,1 por ciento)**, por mayor demanda de buses del Metropolitano de Lima y de repuestos y accesorios para vehículos automotores.
- **Envases de papel y cartón (15,0 por ciento)**, por un aumento de la demanda interna de envases para cemento y del sector agroexportador.
- **Maquinaria eléctrica (13,3 por ciento)**, por mayor demanda interna de tableros y cables eléctricos.
- **Materiales para la construcción (7,9 por ciento)**, por un incremento de la demanda de concreto premezclado para construcción.

Por el contrario, disminuyeron 15 grupos industriales, siendo los de mayor variación:

- **Maquinaria y equipo (-64,6 por ciento)**, por una menor producción de bombas centrífugas asociado a la menor demanda del sector minería; de maquinaria para minería y obras de construcción por menor demanda interna y externa.
- **Productos farmacéuticos (-31,4 por ciento)**, por labores de mantenimiento de una de las principales empresas.
- **Explosivos, esencias naturales y químicas (-30,1 por ciento)**, por menor demanda de explosivos para el sector minero.
- **Prendas de vestir (-17,8 por ciento)**, afectada por menores exportaciones.
- **Productos metálicos (-14,1 por ciento)**, por menor producción de estructuras metálicas para el sector construcción.
- **Aceites y grasas (-11,3 por ciento)**, por el cierre de una planta en Piura de una de las principales empresas.

En el siguiente cuadro se observa el panorama general de la manufactura no primaria a nivel de las 38 ramas industriales.

Cuadro 13

MANUFACTURA NO PRIMARIA

(Variación porcentual respecto a similar período del año anterior)

	Estructura porcentual 2012 ^{1/}	2013			
		Junio		I Semestre	
		Var. %	Contribución	Var. %	Contribución
Alimentos y bebidas	23,0	1,7	0,4	-1,0	-0,2
Productos lácteos	3,1	3,0	0,1	5,4	0,2
Molinería y panadería	6,4	6,5	0,5	-3,8	-0,3
- Arroz pilado	1,3	26,1	0,8	5,7	0,1
- Resto	5,1	-5,5	-0,3	-7,1	-0,4
Aceites y grasas	1,9	-11,3	-0,2	1,7	0,0
Alimentos para animales	0,7	2,3	0,0	6,5	0,0
Productos alimenticios diversos	1,2	25,3	0,3	16,0	0,2
Cerveza y malta	2,6	0,5	0,0	-0,4	0,0
Bebidas gaseosas	3,1	-8,1	-0,2	-5,2	-0,2
Conservas de alimentos, chocolatería y bebidas alcohólicas	4,1	-2,2	-0,1	-5,3	-0,2
Textil	12,1	-12,0	-1,3	-12,2	-1,6
Hilados, tejidos y acabados	2,7	-4,5	0,0	-3,4	-0,1
Prendas de tejidos de punto	2,1	-8,6	-0,1	-5,8	-0,1
Cuerdas, cordeles y redes	0,3	-37,5	-0,1	-37,1	-0,1
Cuero	0,2	-6,2	0,0	-15,4	0,0
Otras prendas de vestir	6,5	-17,8	-1,3	-19,6	-1,4
Calzado	0,4	54,9	0,2	59,2	0,2
Madera y muebles	4,3	4,4	0,2	2,2	0,1
Industria del papel e imprenta	11,1	8,2	0,9	2,6	0,3
Papel y cartón	1,9	24,7	0,5	16,4	0,3
Envases de papel y cartón	0,6	15,0	0,1	7,5	0,0
Otros artículos de papel y cartón	3,7	7,6	0,3	7,6	0,3
Actividades de edición e impresión	4,9	1,6	0,1	-6,8	-0,3
Productos químicos, caucho y plásticos	16,3	-6,8	-1,4	4,4	0,7
Sustancias químicas básicas	1,9	6,4	0,1	2,8	0,1
Fibras sintéticas	0,2	1,4	0,0	-27,7	-0,1
Productos farmacéuticos	1,5	-31,4	-0,6	9,0	0,1
Pinturas, barnices y lacas	1,5	-6,8	-0,2	14,3	0,2
Productos de tocador y limpieza	2,9	7,2	0,2	7,3	0,2
Explosivos, esencias naturales y químicas	3,6	-30,1	-1,4	-3,3	-0,1
Caucho	0,8	37,9	0,3	22,6	0,2
Plásticos	2,7	34,1	0,8	8,8	0,2
Plaguicidas, abonos, compuestos plásticos	1,2	-45,3	-0,6	-9,1	-0,1
Minerales no metálicos	14,8	4,7	0,9	9,9	1,4
Vidrio	3,5	-2,6	-0,1	0,1	0,0
Cemento	5,6	5,9	0,4	11,8	0,6
Materiales para la construcción	5,5	7,9	0,6	13,9	0,8
Productos abrasivos	0,1	1,2	0,0	20,4	0,0
Industria del hierro y acero	3,0	45,0	1,4	16,5	0,5
Productos metálicos, maquinaria y equipo	13,0	-6,4	-0,9	1,1	0,2
Productos metálicos	7,6	-14,1	-1,1	2,9	0,2
Maquinaria y equipo	0,9	-64,6	-0,6	-41,3	-0,4
Maquinaria eléctrica	2,1	13,3	0,3	5,5	0,1
Material de transporte	2,5	19,1	0,5	7,9	0,2
Manufacturas diversas ^{2/}	2,5	34,5	0,8	13,0	0,3
MANUFACTURA NO PRIMARIA	100,0	1,2	1,2	1,7	1,7

1/ A precios de 1994

2/ Incluye joyería, bisutería, fósforos y artículos de oficina.

Fuente: Ministerio de la Producción.

22. La actividad del grupo **alimentos y bebidas** aumentó 1,7 por ciento, acumulando una reducción de 1,0 por ciento en el primer semestre.

En el mes, se registró una mayor actividad en las industrias de alimentos de alto consumo en el mercado interno como arroz, por mejores resultados agrícolas en Lambayeque, Piura, y La Libertad; fideos por recuperación de inventarios; y leche, por mayor demanda interna. También contribuyó la mayor producción de chocolates y productos de confitería; productos diversos -snacks, postres y filtrantes e infusiones-; vinos y piscos, por mayor demanda interna y externa, un ligero incremento en la producción de cerveza; y mayor procesamiento de salsa de tomate y espárragos congelados.

Por otro lado, atenuaron el crecimiento de la industria de alimentos, la menor producción de conservas de espárragos, en una estrategia de menores volúmenes con mejores precios por parte de algunas conserveras, jugos y refrescos diversos y gaseosas a favor de un mayor consumo de agua, y aceites por existencia de inventarios.

23. La industria **textil** registró una caída de 12,0 por ciento, acumulando veintidós meses de resultados negativos como consecuencia de la menor demanda externa. Con ello, este sector se presenta como el de mayor contribución negativa a la manufactura no primaria en el resultado del mes y el acumulado al primer semestre.

La producción de hilados, tejidos y acabados disminuyó 4,5 por ciento en el mes por una menor demanda interna. Asimismo, la producción de prendas de tejidos de punto registró una disminución de 8,6 por ciento debido a la menor demanda externa de parte de Estados Unidos y Europa, principalmente.

24. La industria de **madera y muebles** creció 4,4 por ciento, como resultado de la mayor producción de muebles (7,6 por ciento) y de hojas de madera para enchapados (0,2 por ciento). La producción de aserrado de madera se vio afectada por problemas de abastecimiento de materia prima y menores exportaciones (-42,0 por ciento).

25. La industria de **papel e imprenta** aumentó 8,2 por ciento, acumulando un crecimiento de 2,6 por ciento en el primer semestre. El resultado del mes se explica por la mayor producción de la rama de la industria del papel y cartón (24,7 por ciento); de la rama de envases de papel y cartón (15,0 por ciento) por mayores exportaciones de sacos para cemento y mayor demanda del sector agroexportador.

La rama de otros artículos de papel y cartón aumentó 7,6 por ciento, en tanto que la rama de actividades de edición e impresión creció 1,6 por ciento por mayores ventas de publicidad.

26. El rubro **productos químicos, caucho y plásticos** disminuyó 6,8 por ciento en el mes, acumulando un crecimiento de 4,4 por ciento en el primer semestre.

La fabricación de explosivos, esencias naturales y químicas disminuyó 30,1 por ciento debido a una menor demanda externa.

La rama de productos farmacéuticos disminuyó 31,4 por ciento, por mantenimiento de una de las principales empresas. En el semestre se acumula un incremento de 9,0 por ciento en el primer semestre por mayor demanda interna y externa.

La producción de pinturas, barnices y lacas disminuyó 6,8 por ciento debido a una menor demanda local.

La rama de productos plásticos aumentó 34,1 por ciento debido a un mayor dinamismo de la demanda externa e interna.

La rama de caucho aumentó 37,9 por ciento por mayores exportaciones.

La rama de sustancias químicas básicas registró un aumento de 6,4 por ciento en junio, acumulando un incremento de 2,8 por ciento en el primer semestre. El resultado del mes se explica por la mayor fabricación de gases industriales por la mayor demanda para la industria siderúrgica; de mayores exportaciones de soda cáustica, sulfato de zinc y óxido de zinc y la mayor producción de ácido sulfúrico. Este resultado fue atenuado por las menores exportaciones de colorantes y sulfato de cobre.

27. El grupo de **minerales no metálicos** aumentó 4,7 por ciento, acumulando un crecimiento de 9,9 por ciento en primer semestre.

La producción de materiales para la construcción registró un avance de 7,9 por ciento. Así también, la rama de cemento aumentó 5,9 por ciento por el aumento de la demanda del sector construcción en Lima y en el interior del país. Por otra parte, la producción de vidrio disminuyó 2,6 por ciento, por la menor demanda de la industria de bebidas.

28. La **industria de hierro y acero** aumentó 45,0 por ciento en el mes, acumulando un crecimiento de 16,5 por ciento en el primer semestre.

29. El rubro **productos metálicos, maquinaria y equipo** disminuyó 6,4 por ciento, acumulando un aumento de 1,1 por ciento en el primer semestre del año.

La rama de maquinaria y equipo disminuyó 64,6 por ciento, por una menor demanda del sector minería.

La producción de productos metálicos disminuyó 14,1 por ciento asociado a la menor producción de estructuras metálicas para uso estructural y de envases metálicos asociado a una menor demanda interna.

La rama de maquinaria eléctrica aumentó 13,3 por ciento, debido a la mayor producción de aparatos de distribución y control de la energía eléctrica por una mayor demanda interna.

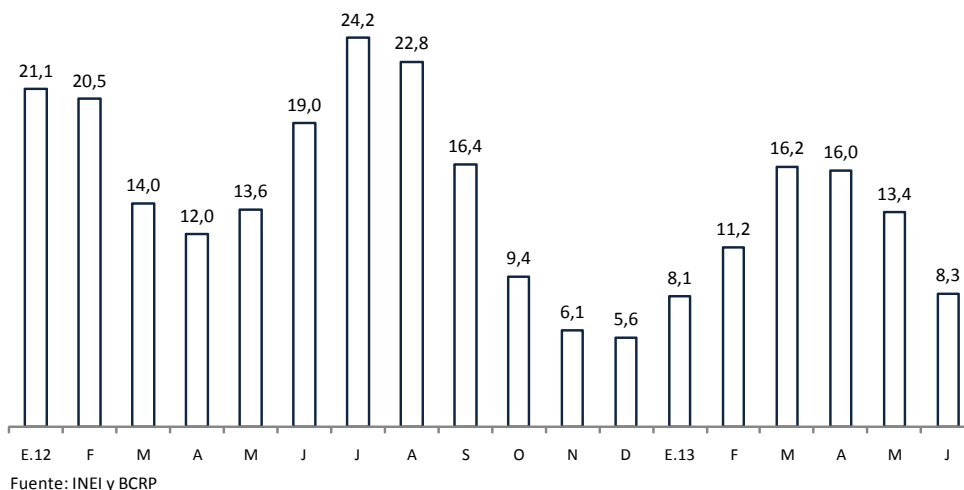
30. La rama de manufacturas diversas registró un aumento de 34,5 por ciento, acumulando un crecimiento de 13,0 por ciento en el primer semestre. El resultado del mes refleja la mayor demanda interna en bisutería.

Sector Construcción

31. En junio, el sector construcción creció 7,0 por ciento acumulando una expansión de 13,2 por ciento en lo que va del año. Este crecimiento refleja el dinamismo que se mantiene en la zona centro del país asociado a la continuidad de obras como la central Hidroeléctrica de Chaglla en Huánuco. En la zona sur del país, se mantienen importantes proyectos públicos y privados, en particular los destinados a viviendas y al sector comercial. Asimismo, los despachos de cemento en la zona norte del país disminuyeron su ritmo de crecimiento debido a la paralización de algunas obras por

falta de asignación presupuestal (particularmente en Piura y Chiclayo), así como por la culminación de la construcción de reservorio de Chailhuagón (Cajamarca).

Gráfico 11
Construcción (serie desestacionalizada)
(Var. % trimestre móvil anualizado)



Departamento de Indicadores de Actividad Económica
Subgerencia de Estadísticas Macroeconómicas
Gerencia de Información y Análisis Económico
Gerencia Central de Estudios Económicos
23 de agosto de 2013