

OPERACIONES DEL SECTOR PÚBLICO NO FINANCIERO: JUNIO 2013^{1/}

1. El sector público no financiero registró un resultado económico superavitario de S/. 1 552 millones, con lo que acumuló en el primer semestre un superávit de S/. 13 155 millones. Los gastos no financieros del gobierno general (S/. 8 163 millones) crecieron 13,3 por ciento en términos reales, impulsados por las tres instancias de gobierno.

Cuadro N° 1
OPERACIONES DEL SECTOR PÚBLICO NO FINANCIERO ^{1/}
(Millones de nuevos soles)

	JUNIO			ENERO - JUNIO		
	2012	2013	Var. % real	2012	2013	Var. % real
1. Ingresos corrientes del Gobierno General	8 759	9 127	1,4	58 249	60 953	2,0
a. Ingresos tributarios	6 324	6 680	2,8	44 120	45 530	0,6
Nacional	6 182	6 525	2,7	43 017	44 244	0,3
Local	142	155	6,5	1 103	1 286	13,7
b. Ingresos no tributarios	2 435	2 447	-2,2	14 129	15 423	6,4
Nacional	2 174	2 160	-3,3	12 138	13 505	8,5
Regional	55	61	6,4	591	386	-36,2
Local	206	227	7,2	1 400	1 532	6,7
2. Gastos no financieros del Gobierno General	7 008	8 163	13,3	38 784	44 921	12,9
a. Corriente	5 032	5 770	11,6	29 345	33 303	10,6
b. Capital	1 976	2 393	17,8	9 439	11 617	20,0
<i>del cual: Formación Bruta de Capital</i>	<i>1 857</i>	<i>2 161</i>	<i>13,2</i>	<i>8 980</i>	<i>10 972</i>	<i>19,1</i>
3. Otros ^{2/}	411	715		1 283	277	
4. Resultado Primario	2 162	1 679		20 748	16 309	
5. Intereses	130	127	-4,9	2 721	3 154	13,0
Externos	86	62	-29,6	1 353	1 670	20,3
Internos	45	65	42,4	1 368	1 484	5,9
6. Resultado Económico	2 031	1 552		18 027	13 155	

1/ Preliminar.

2/ Incluye ingresos de capital del Gobierno General y resultado primario de empresas estatales.

Fuente: MEF, BN, Sunat, EsSalud, sociedades de beneficencia pública y empresas estatales.

2. El resultado económico del sector público no financiero acumulado en los últimos 12 meses fue equivalente a 1,2 por ciento del PBI, menor en 0,1 puntos porcentuales del PBI al acumulado en el mes anterior, lo que se explica, tanto por los menores ingresos corrientes (de 21,5 a 21,4 por ciento), cuanto por los mayores gastos no financieros (de 19,1 a 19,2 por ciento).

^{1/} Informe elaborado por Jhordano Aguilar, Soyer Hilario, Alberto Palacios, Jesús Robles, Raúl Salas y Jorge Zavala del Departamento de Estadísticas Fiscales.



Gráfico N° 1

Resultado económico del Sector Público no Financiero

(Acumulado últimos doce meses - porcentaje del PBI)

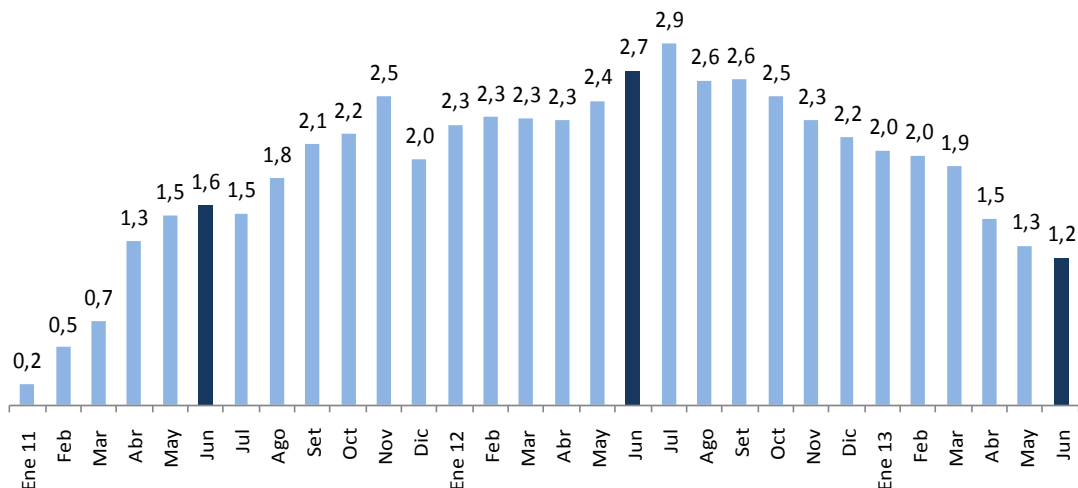


Gráfico N° 2

Ingresos corrientes del gobierno general

(Acumulado últimos doce meses - porcentaje del PBI)

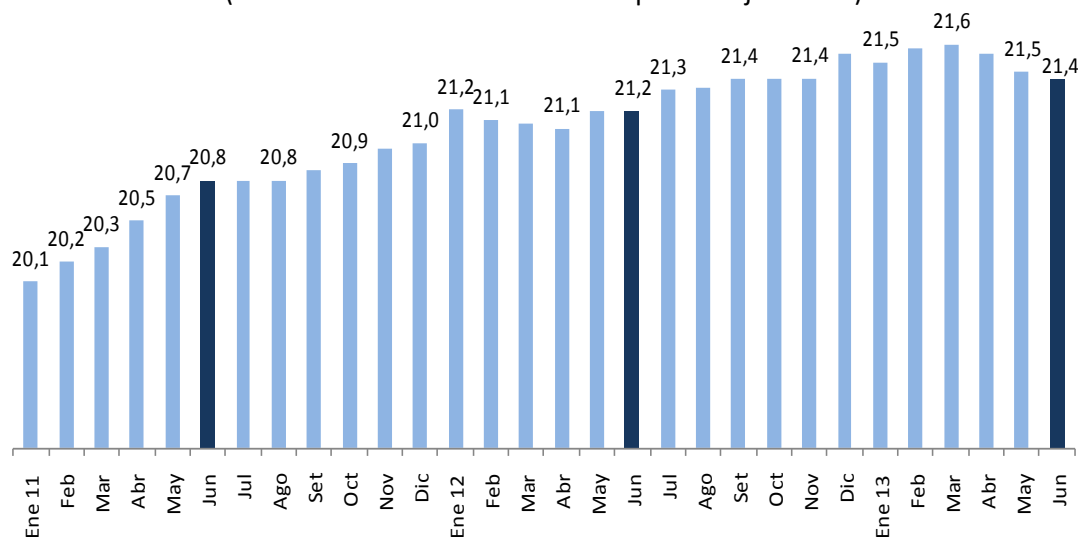
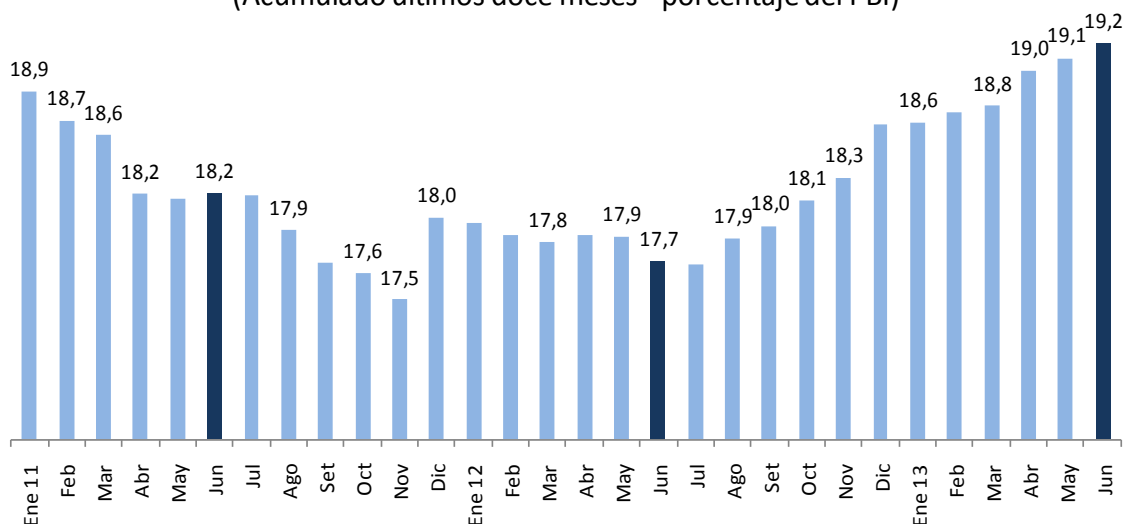




Gráfico N° 3 Gasto no financiero del gobierno general

(Acumulado últimos doce meses - porcentaje del PBI)



INGRESOS

- Los ingresos corrientes del gobierno general de junio ascendieron a S/. 9 127 millones, lo que representa un crecimiento de 1,4 por ciento, producto del aumento de los ingresos tributarios (2,8 por ciento), variación que fue contrarrestada por la disminución de los ingresos no tributarios (-2,2 por ciento). Con ello, en el primer semestre se acumuló un crecimiento de 2,0 por ciento en términos reales.

NOTAS DE ESTUDIOS DEL BCRP

No. 45 – 2 de agosto de 2013

Cuadro N° 2
INGRESOS CORRIENTES DEL GOBIERNO GENERAL
(Millones de nuevos soles)

	JUNIO			ENERO - JUNIO		
	2012	2013	Var. % real	2012	2013	Var. % real
INGRESOS CORRIENTES (a+b)	8 759	9 127	1,4	58 249	60 953	2,0
a. TRIBUTARIOS	6 324	6 680	2,8	44 120	45 530	0,6
- GOBIERNO NACIONAL	6 182	6 525	2,7	43 017	44 244	0,3
1. Renta	2 488	2 468	-3,5	20 931	19 839	-7,5
- Personas Naturales	615	758	20,0	5 122	5 681	8,2
- Personas Jurídicas	1 782	1 622	-11,4	11 455	11 316	-3,7
- Regularización	91	87	-6,8	4 354	2 842	-36,3
2. Importaciones	122	119	-5,1	713	745	1,8
3. IGV	3 433	3 719	5,4	21 433	23 018	4,7
- Interno	1 911	2 125	8,2	12 048	13 299	7,6
- Importaciones	1 522	1 594	1,9	9 385	9 719	1,0
4. ISC	365	407	8,3	2 387	2 729	11,5
- Combustibles	140	146	1,7	992	1 244	22,3
- Otros	226	261	12,4	1 395	1 485	3,7
5. Otros	616	730	15,3	3 080	3 645	15,4
- ITAN	228	263	12,2	1 052	1 216	12,9
- Traslado de detracciones	92	175	86,2	353	873	141,5
- Multas	81	80	-3,8	596	451	-26,4
- IEM	79	73	-10,0	239	186	-24,3
- Otros ^{1/}	135	138	-1,0	842	919	6,5
6. Devoluciones (-)	842	917	6,0	5 528	5 733	1,1
- GOBIERNOS LOCALES ^{2/}	142	155	6,5	1 103	1 286	13,7
b. NO TRIBUTARIOS	2 435	2 447	-2,2	14 129	15 423	6,4
- Gobierno Nacional	2 174	2 160	-3,3	12 138	13 505	8,5
- Gobiernos Regionales	55	61	6,4	591	386	-36,2
- Gobiernos Locales	206	227	7,2	1 400	1 532	6,7

1/ Fraccionamiento tributario, rodaje, casinos y tragamonedas, ITF, RUS y otros.

2/ Predial, alcabala, impuesto al patrimonio vehicular, impuesto a las máquinas tragamonedas y otros.



Gráfico N° 4

Ingresos tributarios del Gobierno Nacional (Variación porcentual real 12 meses)

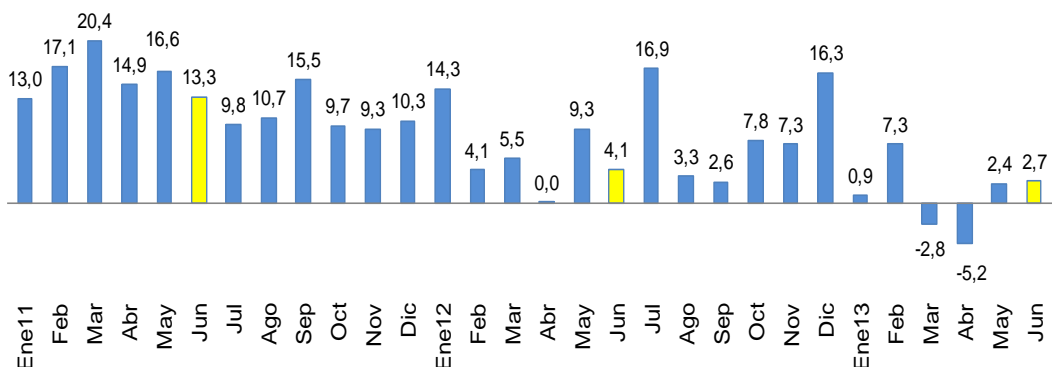
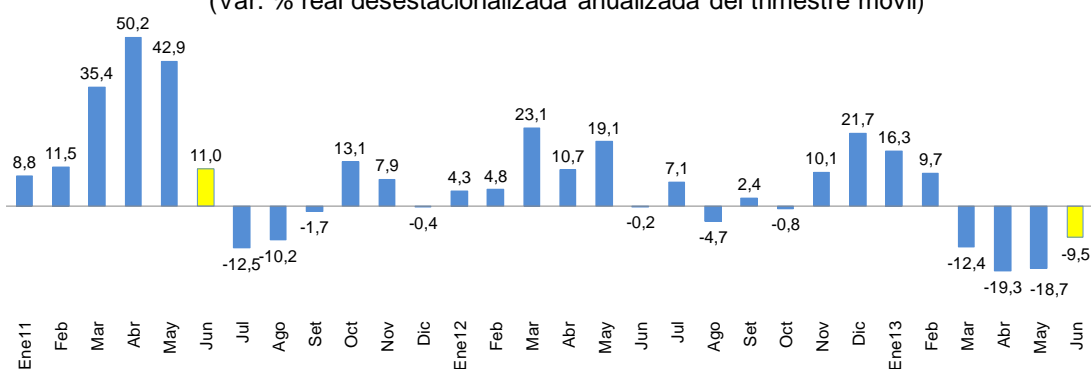


Gráfico N° 5

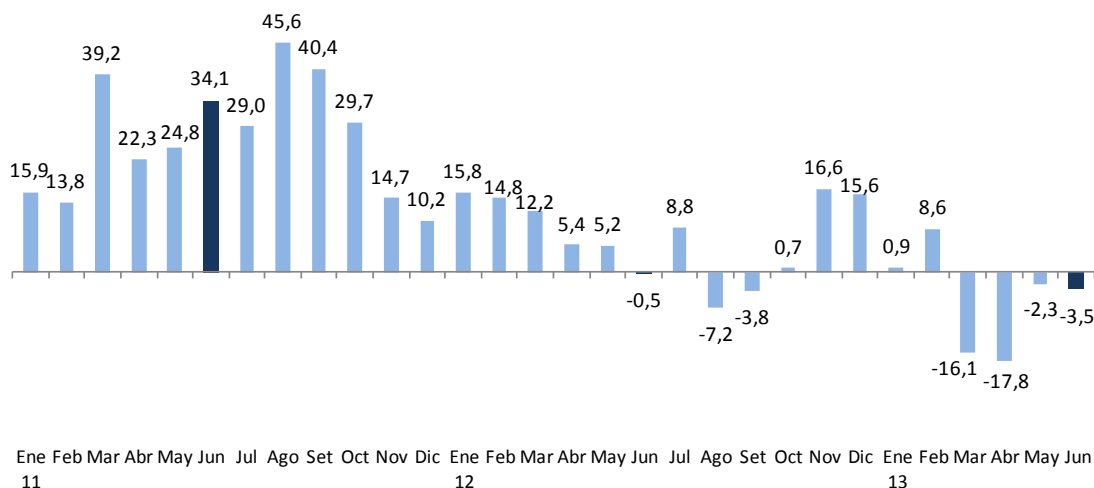
Ingresos Tributarios del Gobierno Nacional (Var. % real desestacionalizada anualizada del trimestre móvil)



4. **La recaudación por el Impuesto a la Renta (S/. 2 468 millones) disminuyó en 3,5 por ciento en términos reales.** Al mes de junio se acumula una disminución de 7,5 por ciento, como producto de los menores pagos de personas jurídicas (-3,7 por ciento) y de la menor regularización del periodo (-36,3 por ciento).



Gráfico N° 6
Impuesto a la renta
(Variación porcentual real 12 meses)



5. Los menores pagos por Impuesto a la Renta son resultado de la menor recaudación proveniente de las personas jurídicas, la cual disminuyó 11,4 por ciento. Por el contrario el pago de las personas naturales aumentó 20,0 por ciento, en segunda categoría (53,3 por ciento) y quinta categoría (14,5 por ciento).

Cuadro N° 3
IMPUESTO A LA RENTA POR CATEGORÍAS
(Millones de Nuevos Soles)

	JUNIO			ENERO - JUNIO		
	2012	2013	Var.%real	2012	2013	Var.%real
TOTAL	2 488	2 468	-3,5	20 931	19 839	-7,5
Primera Categoría	18	24	26,6	116	151	27,3
Segunda Categoría	78	123	53,3	732	791	5,4
Tercera Categoría	1 603	1 438	-12,7	10 250	9 774	-7,0
Cuarta Categoría	47	56	16,5	333	384	12,5
Quinta Categoría	471	555	14,5	3 941	4 355	7,7
No Domiciliados	149	152	-0,3	990	1 310	29,0
Regularización	91	87	-6,8	4 354	2 842	-36,3
Otros	31	31	-0,7	215	232	5,5

Fuente: Sunat

6. Por sectores económicos la minería disminuyó sus pagos a cuenta en 53,0 por ciento, en tanto que el comercio y los servicios los aumentaron en 16,0 y 7,9 por ciento, respectivamente.



Cuadro N° 4
PAGOS A CUENTA DEL IMPUESTO A LA RENTA DE TERCERA CATEGORÍA 1/
(Millones de Nuevos Soles)

	JUNIO			ENERO - JUNIO		
	2012	2013	Var.%real	2012	2013	Var.%real
TOTAL	1 603	1 438	-12,7	10 250	9 774	-7,0
Otros servicios 2/	484	537	7,9	3 274	3 726	11,0
Comercio	216	257	16,0	1 390	1 760	23,4
Minería	447	216	-53,0	2 941	1 470	-51,2
Manufactura	207	191	-9,9	1 284	1 336	1,4
Hidrocarburos	160	149	-9,3	881	935	3,5
Construcción	71	80	9,8	417	497	16,2
Pesca	15	5	-69,4	46	27	-43,6
Agropecuario 3/	3	3	3,5	18	24	30,5

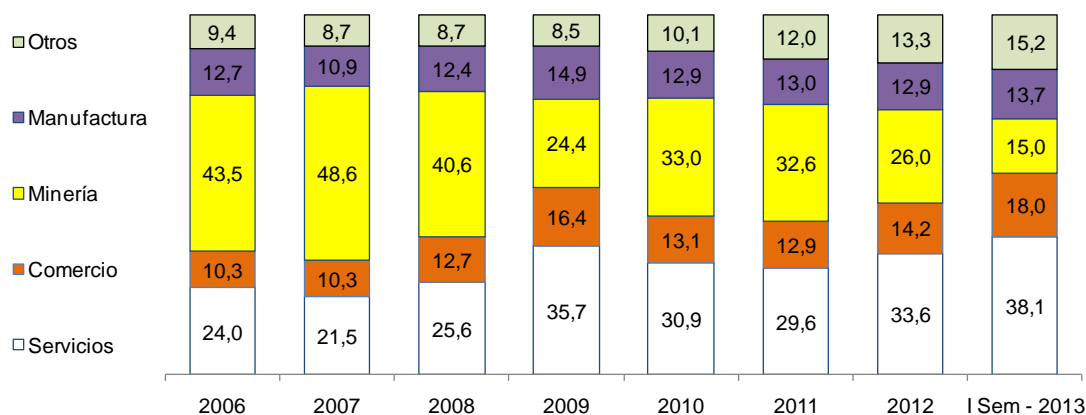
1/ No incluye regularización por impuesto a la renta, ni renta de no domiciliados.

2/ Incluye intermediación financiera, turismo y hotelería, transportes, generación de energía eléctrica y agua, telecomunicaciones, actividades inmobiliarias, empresariales y de alquiler, entre otros.

3/ Incluye actividades agrícolas, pecuarias y de silvicultura.

Fuente: Sunat

Gráfico N° 7
Participación en el impuesto a la renta de tercera categoría
(En porcentajes)

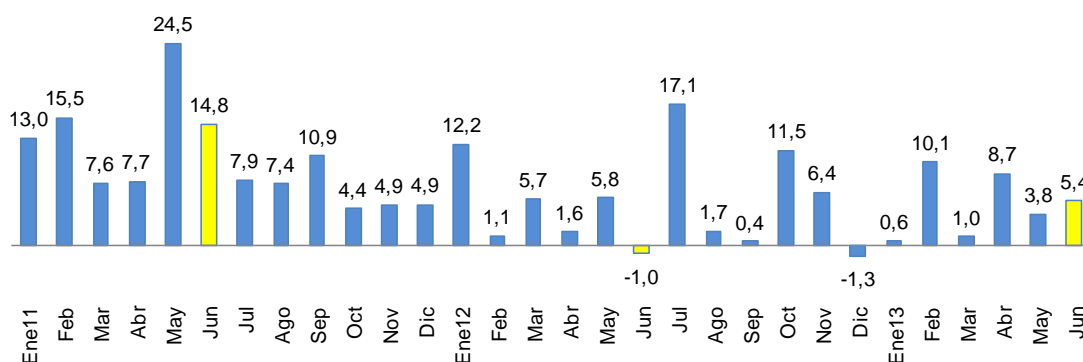


7. **Los pagos por IGV ascendieron a S/. 3 719 millones**, registrando un crecimiento de 5,4 por ciento respecto a junio de 2012, que se descompone en un incremento del IGV interno de 8,2 por ciento y del IGV externo de 1,9 por ciento. En el acumulado del primer semestre se registró un incremento de 4,7 por ciento, en términos reales.



Gráfico N° 8

Impuesto General a las Ventas (Variación porcentual real 12 meses)



8. **El ISC total (S/. 407 millones) aumentó 8,3 por ciento en términos reales respecto al mismo mes del año pasado.** El crecimiento es producto de los mayores ingresos del ISC proveniente del sector externo (55,7 por ciento). La recaudación de junio recoge parcialmente los efectos del Decreto Supremo 092-2013-EF (14 de mayo de 2013) que estableció un nuevo esquema del ISC para las bebidas alcohólicas que consiste en un impuesto progresivo de acuerdo al grado de alcohol contenido en la bebida alcohólica. El ISC se determina, en este esquema, como el mayor valor entre un monto específico y el resultado de aplicar una tasa ad valorem.

Cuadro N° 5

MODIFICACIONES DEL ISC A LAS BEBIDAS ALCOHÓLICAS

	Anterior (Tasa)	Vigente	
		Alternativamente:	
		(Tasa)	(Específico) S/. por litro
Cerveza 1/	27,8%	30%	1,35
Vinos de uva 2/	20%	25%	2,50
Vermuts y otro vinos de uva preparados con plantas o sustancias aromáticas 2/	20%	25%	2,50
Sidra perada, aguamiel y demás bebidas fermentadas 2/	20%	25%	2,50
Aguardientes de vino o de porujo de uvas; whisky, ron y demás aguardientes de caña; gin, ginebra; y los demás 3/	20%	25%	3,40

1/ Considera un grado alcohólico menor a 6°.

2/ Considera grado alcohólico entre 6° y 20°.

3/ Considera grado alcohólico mayor a 20°.

NOTAS DE ESTUDIOS DEL BCRP

No. 45 – 2 de agosto de 2013

Cuadro N° 6
IMPUESTO SELECTIVO AL CONSUMO
(Millones de Nuevos Soles)

	JUNIO			ENERO - JUNIO		
	2012	2013	Var.% real	2012	2013	Var.% real
ISC TOTAL	365	407	8,3	2 387	2 729	11,5
Combustibles	140	146	1,7	992	1244	22,3
Interno	110	102	-9,9	709	829	14,1
Importado	30	44	44,7	283	416	43,0
Otros	226	261	12,4	1395	1485	3,7
Cervezas	150	158	2,8	903	944	1,9
Gaseosas y agua mineral	36	35	-2,9	240	232	-5,7
Bienes importados	30	52	66,4	198	248	22,2
Otros 1/	10	15	45,6	54	60	8,6

NOTA

Internos	305	310	-1,1	1906	2065	5,7
Externos	60	97	55,7	481	664	34,5

1/ Licores, cigarros, vehículos, casinos de juego, juegos de azar y apuestas, loterías, bingos, rifas y eventos hípicas.

Fuente: Sunat.

9. **El impuesto a las importaciones (S/. 119 millones) disminuyó 5,1 por ciento en términos reales en el mes de junio.** En particular se tiene una desaceleración en los bienes de consumo, los cuales pasarían de crecer 5,2 por ciento en mayo a 3,4 por ciento en junio, la menor tasa de crecimiento del año.

Gráfico N° 9
Impuesto a las Importaciones
(Variación porcentual real 12 meses)

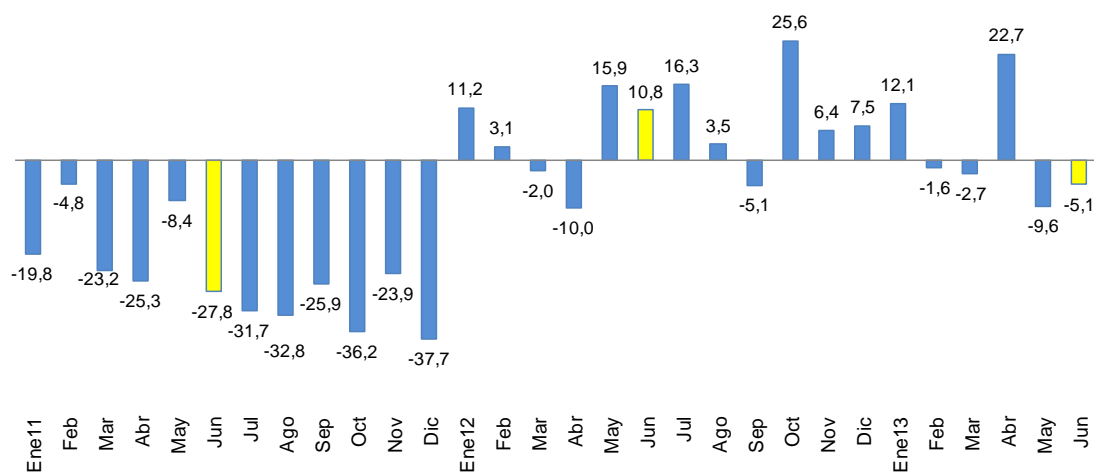
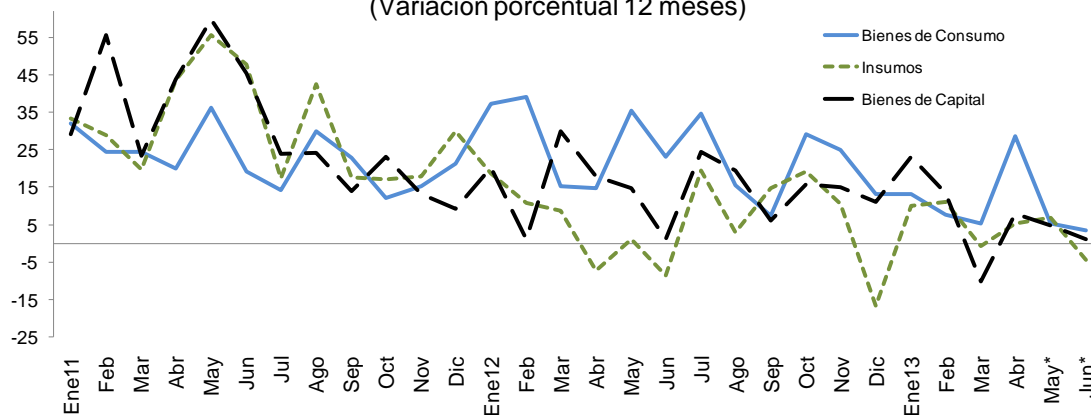




Gráfico N° 10
Importaciones
(Variación porcentual 12 meses)



* Preliminar

10. **En junio, los otros ingresos tributarios del gobierno nacional (S/. 730 millones) aumentaron 15,3 por ciento**, evolución favorable que se debe al crecimiento del traslado de deducciones (86,2 por ciento) y del ITAN (12,2 por ciento). El mayor ingreso por ITAN corresponde al aumento de los activos netos de las empresas por el dinamismo de la inversión en los últimos años. Cabe señalar que en el mes se percibieron S/. 73 millones por concepto del Impuesto Especial a la Minería (IEM), monto correspondiente a las operaciones del primer trimestre de 2013, y que, por pagarse los últimos días del mes de mayo, se acreditaron en el mes de junio.

Los mayores ingresos por traslado de deducciones reflejan la ampliación del sistema de deducciones a nuevos bienes y servicios en meses recientes, como por ejemplo la primera venta de inmuebles, los espectáculos públicos, la minería no metálica y demás servicios gravados con el IGV.

Con ello se acumuló al mes de junio un crecimiento real de 15,4 por ciento.



Cuadro N° 7
OTROS INGRESOS TRIBUTARIOS

(Millones de Nuevos Soles)

	JUNIO			ENERO - JUNIO		
	2012	2013	Var.%real	2012	2013	Var.%real
TOTAL	616	730	15,3	3 080	3 645	15,4
ITAN	228	263	12,2	1052	1216	12,9
Traslado de detracciones	92	175	86,2	353	873	141,5
Multas	81	80	-3,8	596	451	-26,4
Amnistía y regularización	58	56	-6,5	372	417	9,4
Impuesto Especial a la Minería	79	73	-10,0	239	186	-24,3
Impuesto al Rodaje	27	28	0,1	164	161	-4,4
Casinos y tragamonedas	17	20	14,0	104	129	21,7
RUS	11	12	5,2	64	72	10,9
ITF	11	11	-0,2	61	65	3,9
Otros	12	11	-3,5	77	74	-6,3

Fuente: Sunat

11. **Las devoluciones del mes de junio fueron S/. 917 millones superiores en 6,0 por ciento a las de similar mes del año anterior.** Este crecimiento se debe al incremento de su principal componente, devolución por exportaciones, el cual aumentó en 23,2 por ciento. Al mes de junio se acumula un crecimiento de las devoluciones de 1,1 por ciento.

Cuadro N° 8

DEVOLUCIONES 1/

(Millones de Nuevos Soles)

	JUNIO			ENERO - JUNIO		
	2012	2013	Var.%real	2012	2013	Var.%real
TOTAL	842	917	6,0	5 528	5 733	1,1
Exportaciones	484	612	23,2	3 009	3 324	7,6
Recuperación anticipada del IGV	89	67	-26,7	852	977	12,4
Drawback	63	66	2,2	374	367	-4,6
Régimen de retenciones del IGV	80	40	-51,0	328	292	-13,0
Pago en exceso o indebido	44	50	12,4	382	244	-37,9
Reintegro tributario	5	4	-21,3	52	44	-17,9
Donaciones	6	5	-22,3	21	15	-32,1
Otros	72	72	-2,3	509	470	-10,0

1/ A partir de enero 2010 la Sunat utiliza la serie de las devoluciones según la fecha de emisión, la cual considera las devoluciones emitidas mediante notas de crédito negociables o cheques.

Fuente: Sunat.

12. **Los ingresos no tributarios del gobierno nacional en junio ascendieron a S/. 2 160 millones,** lo que representa una caída de 3,3 por ciento respecto a junio de 2012. Esta caída se produce por los menores recursos propios (-17,4 por ciento) y por la menor recaudación del Gravamen Especial a la Minería (-81,7 por ciento). La caída de los recursos propios se debe a un efecto base, ya que en junio del año pasado se tuvo un ingreso excepcional por concepto de canon por telecomunicaciones (S/. 96 millones).



Cuadro N° 9
INGRESOS NO TRIBUTARIOS DEL GOBIERNO NACIONAL
(Millones de Nuevos Soles)

	JUNIO			ENERO - JUNIO		
	2012	2013	Var.%real	2012	2013	Var.%real
INGRESOS NO TRIBUTARIOS	2 174	2 160	-3,3	12 138	13 505	8,5
Contribuciones Sociales	844	929	7,2	4 925	5 671	12,3
Recursos Propios y Transferencias	481	408	-17,4	2 231	2 671	16,7
Canon Petrolero y Gasífero 1/	268	249	-9,5	1 547	1 516	-4,4
Regalías Petroleras y Gasíferas	142	190	29,5	1 199	1 213	-1,4
Gravamen Especial a la Minería	108	20	-81,7	446	452	-1,5
Regalías Mineras	103	113	6,6	303	280	-10,4
Otros	228	250	6,8	1 488	1 703	11,7

1/ Porcentaje del valor de la producción por el derecho a explotar recursos naturales redistribuidos a las regiones.

Fuente: Sunat, Perupetro, EsSalud, ONP y MEF

I.1 GOBIERNOS REGIONALES

13. **Los ingresos de los gobiernos regionales (S/. 1 851 millones) aumentaron en S/. 517 millones (35,0 por ciento),** principalmente por las mayores transferencias corrientes por Recursos Ordinarios (S/. 167 millones) y de capital (S/. 202 millones). Las mayores transferencias de capital se destinaron al mejoramiento de la Avenida Néstor Gambetta – Callao; rehabilitación y mejoramiento de la carretera San José de Sisa - Agua Blanca y fortalecimiento de la capacidad resolutive del Hospital de Moyobamba, ambos en San Martín; entre otros.

En lo que va del año, los ingresos totales aumentaron 19,2 por ciento en términos reales, principalmente por las mayores transferencias corrientes (S/. 1 387 millones).

Cuadro N° 10
INGRESOS DE LOS GOBIERNOS REGIONALES
(Millones de nuevos soles)

	JUNIO			ENERO - JUNIO		
	2012	2013	Var. % real	2012	2013	Var. % real
INGRESOS TOTALES (a+b)	1 334	1 851	35,0	7 993	9 775	19,2
a. INGRESOS CORRIENTES	1 090	1 406	25,5	6 801	7 982	14,4
1. No tributarios	55	61	6,4	591	386	-36,2
2. Transferencias	1 035	1 345	26,5	6 210	7 597	19,2
- Recursos ordinarios	928	1 095	14,8	5 403	6 234	12,5
- Renta de aduanas	18	18	-7,4	93	93	-1,8
- Canon y sobre canon petrolero	37	36	-5,1	224	207	-10,0
- Canon gasífero	0	29	n.a.	103	181	69,8
- Otros	52	168	216,5	387	881	121,4
b. INGRESOS DE CAPITAL	244	446	77,8	1 192	1 793	46,6

Fuente: MEF

I.2 GOBIERNOS LOCALES

14. Los ingresos de los gobiernos locales (S/. 1 645 millones) registraron una disminución real de 19,9 por ciento, reflejo de las menores transferencias de capital (S/. 437 millones), las que fueron atenuadas por las mayores transferencias corrientes por canon gasífero (S/. 36 millones) y Foncomun (S/. 28 millones).

Las transferencias de capital reflejan las menores transferencias por el Fondo de Promoción a la Inversión Pública Regional y Local –FONIPREL- (S/. 276 millones) y por Recursos Ordinarios (S/. 173 millones).

Cuadro N° 11
INGRESOS DE LOS GOBIERNOS LOCALES
(Millones de nuevos soles)

	JUNIO			ENERO - JUNIO		
	2012	2013	Var. % real	2012	2013	Var. % real
INGRESOS TOTALES (a+b)	1 998	1 645	-19,9	9 488	9 931	2,1
a. INGRESOS CORRIENTES	981	1 064	5,6	6 535	7 098	5,8
1. Tributarios	142	155	6,5	1 103	1 286	13,7
2. No tributarios	206	227	7,2	1 400	1 532	6,7
3. Transferencias	633	681	4,8	4 031	4 280	3,4
- Foncomun	373	394	2,7	2 013	2 164	4,6
- Canon	189	209	7,7	1 428	1 449	-1,1
- Otros	71	78	8,0	590	667	10,0
b. INGRESOS DE CAPITAL	1 018	581	-44,4	2 953	2 833	-6,3

Fuente: MEF

II. GASTOS

15. Los gastos no financieros del gobierno general (S/. 8 163 millones) registraron en junio un crecimiento real de 13,3 por ciento, impulsados por las tres instancias de gobierno: el gobierno nacional con 14,2 por ciento, los gobiernos regionales con 18,7 por ciento y los gobiernos locales con 6,3 por ciento. El aumento se registró, tanto en los gastos corrientes (11,6 por ciento), cuanto en los gastos de capital (17,8 por ciento).

En el acumulado a junio, los gastos no financieros crecieron 12,9 por ciento respecto a similar periodo de 2012, reflejando las variaciones positivas de los tres niveles de gobierno (12,4 por ciento del gobierno nacional, 16,5 por ciento de los gobiernos regionales y 10,9 por ciento de los gobiernos locales).

NOTAS DE ESTUDIOS DEL BCRP

No. 45 – 2 de agosto de 2013

Cuadro N° 12

GASTO NO FINANCIERO DEL GOBIERNO GENERAL

(Millones de nuevos soles)

	JUNIO			ENERO - JUNIO		
	2012	2013	Var. % real	2012	2013	Var. % real
I. GASTO CORRIENTE	5 032	5 770	11,6	29 345	33 303	10,6
Remuneraciones	1 851	2 271	19,4	11 505	13 722	16,3
<i>Gobierno Nacional</i>	1 088	1 347	20,5	6 815	8 330	19,2
<i>Gobiernos Regionales</i>	636	785	20,1	3 838	4 473	13,6
<i>Gobiernos Locales</i>	127	138	5,7	852	919	5,2
Bienes y servicios ^{1/}	2 221	2 259	-1,0	11 094	12 194	7,2
<i>Gobierno Nacional</i>	1 450	1 455	-2,4	7 153	7 773	5,9
<i>Gobiernos Regionales</i>	263	269	-0,5	1 126	1 324	14,7
<i>Gobiernos Locales</i>	508	536	2,6	2 814	3 097	7,3
Transferencias ^{2/}	961	1 240	25,6	6 747	7 388	6,7
<i>Gobierno Nacional</i>	696	972	35,9	5 214	5 740	7,3
<i>Gobiernos Regionales</i>	158	172	6,3	990	1 076	6,0
<i>Gobiernos Locales</i>	107	96	-12,6	543	572	2,8
II. GASTO DE CAPITAL	1 976	2 393	17,8	9 439	11 617	20,0
Formación bruta de capital	1 857	2 161	13,2	8 980	10 972	19,1
<i>Gobierno Nacional</i>	567	694	19,2	2 771	3 417	20,3
<i>Gobiernos Regionales</i>	438	527	17,0	2 096	2 702	25,7
<i>Gobiernos Locales</i>	852	940	7,3	4 112	4 853	15,1
Otros gastos de capital	118	232	90,7	459	645	36,9
III. GASTO NO FINANCIERO TOTAL (I + II)	7 008	8 163	13,3	38 784	44 921	12,9
<i>Gobierno Nacional</i>	3 893	4 570	14,2	22 322	25 730	12,4
<i>Gobiernos Regionales</i>	1 501	1 831	18,7	8 082	9 659	16,5
<i>Gobiernos Locales</i>	1 614	1 762	6,3	8 380	9 531	10,9

1/ Neto de comisiones y de transferencias intergubernamentales.

2/ Incluye el pago de pensiones y transferencias corrientes al sector privado.

Fuente: MEF



Gráfico N° 11
Gasto no financiero del gobierno general
 (Variación porcentual real 12 meses)

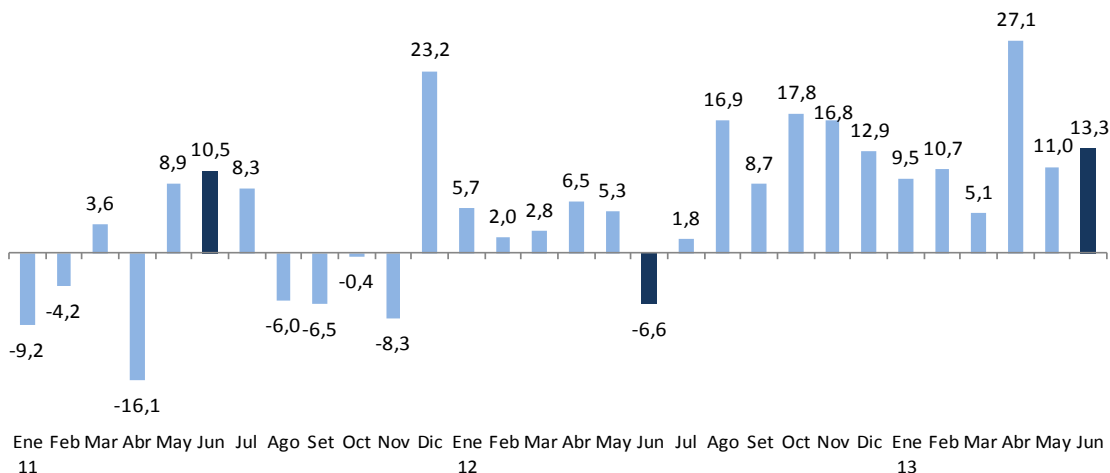


Gráfico N° 12
Gasto no financiero del gobierno general
 (Millones de nuevos soles)

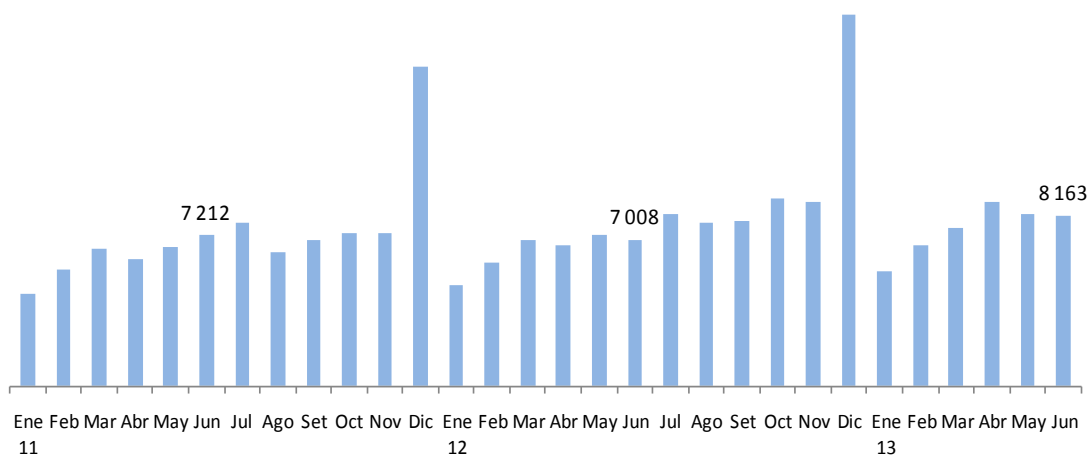




Gráfico N° 13
Gasto corriente del gobierno general
(Variación porcentual real 12 meses)

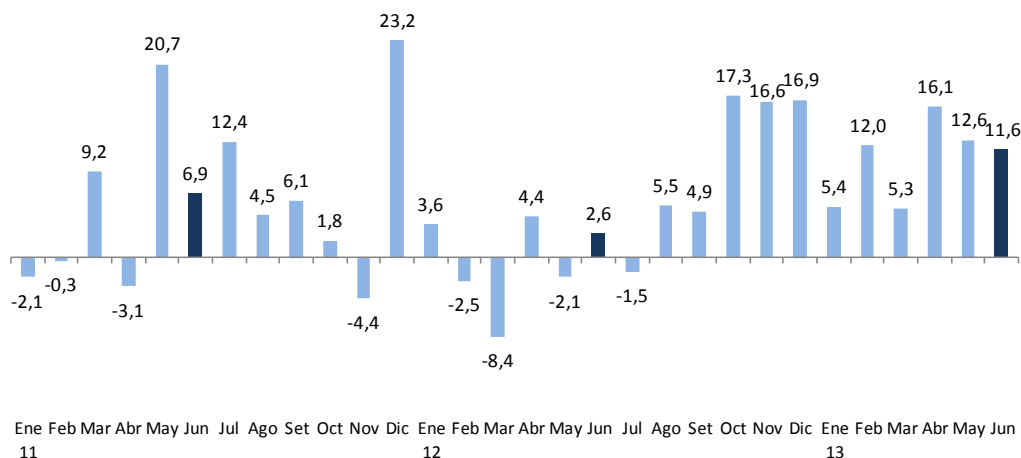
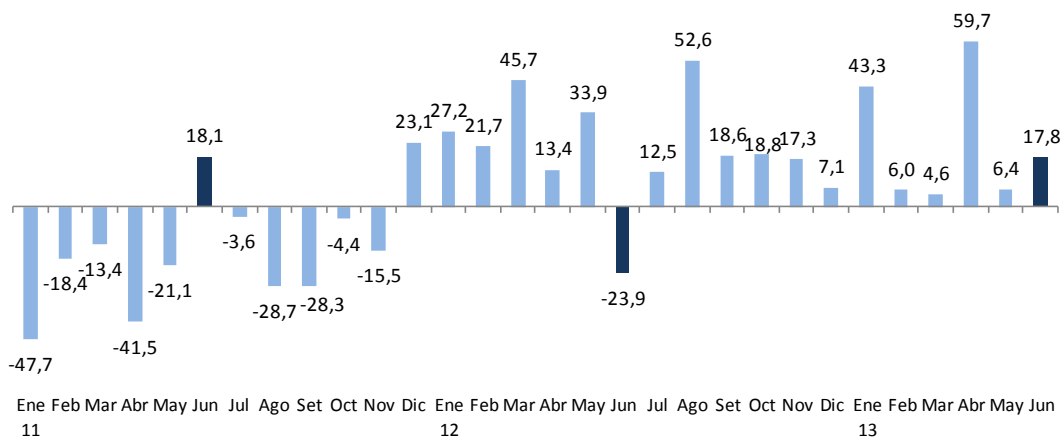


Gráfico N° 14
Gasto de capital del gobierno general
(Variación porcentual real 12 meses)



II.1 GOBIERNO NACIONAL

16. **El gasto no financiero del gobierno nacional -neto de transferencias a gobiernos subnacionales- (S/. 4 570 millones) aumentó 14,2 por ciento en junio**, explicado principalmente por los incrementos en remuneraciones, transferencias corrientes y formación bruta de capital.
17. **Las remuneraciones (S/. 1 347 millones) aumentaron 20,5 por ciento respecto a las de junio del año pasado**, debido al incremento en los sectores Defensa e Interior producto de la aprobación de la nueva estructura de ingresos aplicable al personal



NOTAS DE ESTUDIOS DEL BCRP

No. 45 – 2 de agosto de 2013

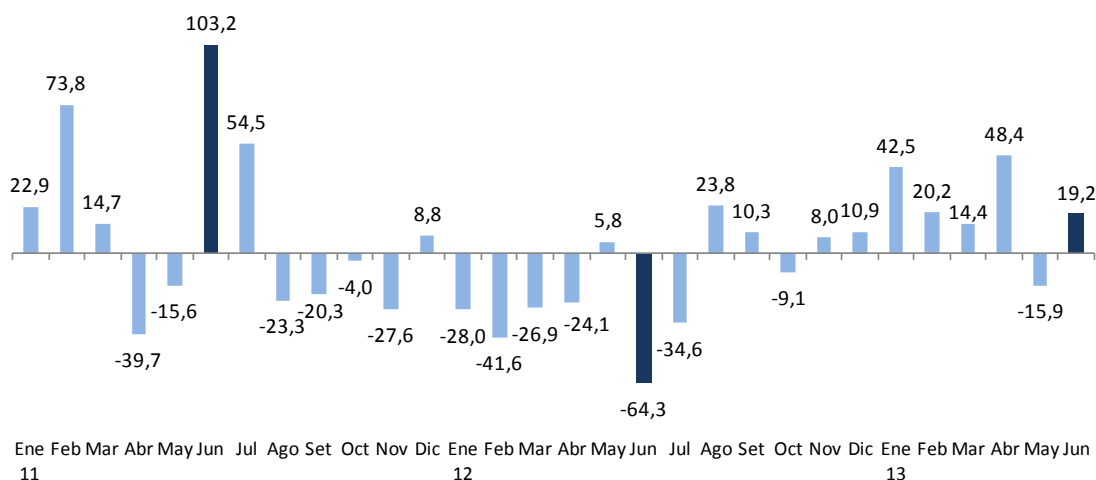
militar de las fuerzas armadas y de la Policía Nacional del Perú desde el mes de diciembre 2012. Adicionalmente, se tiene mayor gasto en remuneraciones a los servidores de los sectores Educación, Ministerio Público y Poder Judicial.

18. **El gasto en bienes y servicios (S/. 1 455 millones) disminuyó 2,4 por ciento respecto al de junio del año anterior**, explicado por el menor gasto de los ministerios de Defensa (S/. 64 millones), en el mantenimiento y recuperación de la capacidad operativa; y Transportes y Comunicaciones (S/. 45 millones) en el mantenimiento y conservación de la infraestructura vial; entre otros.
19. **El gasto en transferencias corrientes (S/. 972 millones) aumentó en 35,9 por ciento**, principalmente por las mayores transferencias para el Programa Nacional de Asistencia Solidaria Pensión 65 (S/. 69 millones), Programa Nacional de Apoyo Directo a los más Pobres (S/. 40 millones), reparaciones para las víctimas de la violencia terrorista y violación de los derechos humanos (S/. 29 millones), Programa Especial Mi Chacra Emprendedora (S/. 22 millones); entre otros.
20. **El gasto en formación bruta de capital del gobierno nacional (S/. 694 millones) fue mayor en S/. 127 millones respecto al registrado en junio de 2012**. Los ministerios de Transportes y Comunicaciones (S/. 401 millones) y de Educación (S/. 45 millones) fueron los que aportaron los mayores montos de inversión en el mes. En el primer semestre el Ministerio de Transportes y Comunicaciones (S/. 2 127 millones) es el pliego que aporta de manera significativa en la inversión del gobierno nacional. Los proyectos más importantes desarrollados por entidades del gobierno nacional en junio fueron:
 - Rehabilitación y mejoramiento de la carretera Ayacucho – Abancay (S/. 76 millones).
 - Proyecto Especial Sistema Eléctrico de Transporte Masivo de Lima y Callao (S/. 31 millones).
 - Rehabilitación y mejoramiento de la carretera Quinua-San Francisco (S/. 24 millones).
 - Rehabilitación y mejoramiento de la carretera Chongoyape-Cochabamba-Cajamarca (S/. 19 millones).
 - Instalación del servicio policial aéreo de seguridad ciudadana en Lima Metropolitana y Callao (S/. 17 millones).
 - Rehabilitación y mejoramiento de la carretera Juanjuí – Tocache (S/. 14 millones).
 - Rehabilitación y mejoramiento de la carretera Chamaya-Jaén-San Ignacio-Rio Canchis (S/. 12 millones).
 - Rehabilitación de la carretera Chanchamayo-Villa Rica (S/. 12 millones).

Cuadro N° 13
INVERSIÓN DEL GOBIERNO NACIONAL
 (Millones de nuevos soles)

	JUNIO			ENERO - JUNIO		
	2012	2013	Variación	2012	2013	Variación
Ministerio de Transportes y Comunicaciones	365	401	36	1 752	2 127	375
Ministerio de Educación	41	45	4	223	237	14
Ministerio de Agricultura	23	29	6	94	136	42
Ministerio de Salud	26	44	18	148	144	-5
Universidades	21	29	9	107	124	17
Ministerio de Energía y Minas	23	16	-7	102	93	-9
Ministerio de Vivienda y Construcción	13	20	7	38	92	54
Instituto Nacional Penitenciario	2	12	10	19	40	21
Resto	52	96	44	288	424	136
TOTAL	567	694	127	2 771	3 417	646

Gráfico N° 15
Formación bruta de capital del gobierno nacional
 (Variación porcentual real 12 meses)



II.2 GOBIERNOS REGIONALES

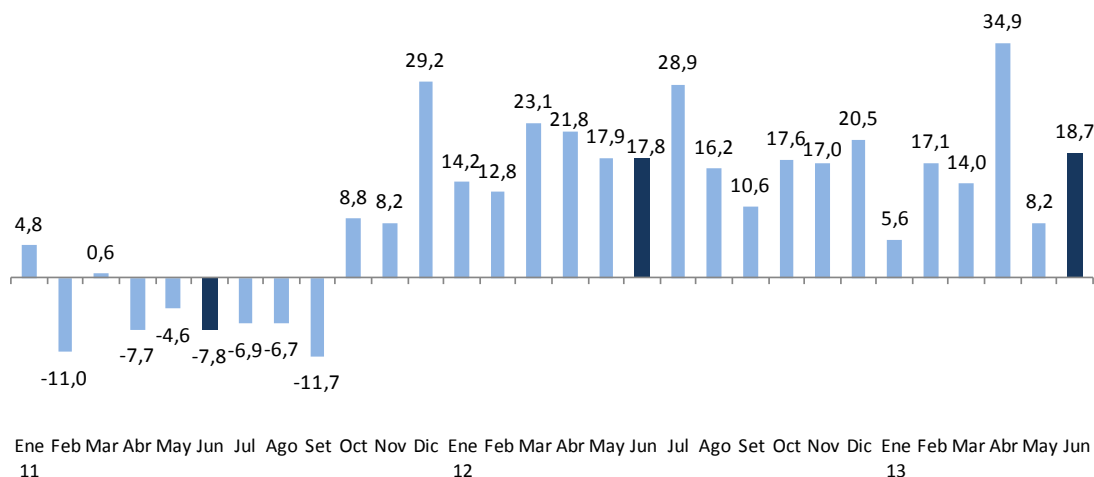
21. **Los gastos no financieros de los gobiernos regionales (S/. 1 831 millones) aumentaron en junio 18,7 por ciento en términos reales**, principalmente por el crecimiento de las remuneraciones (20,1 por ciento), que se sustenta en mayores pagos hacia el personal del magisterio, el personal de salud y los servidores administrativos; y por el aumento de la formación bruta de capital (S/. 89 millones).



Gráfico N° 16

Gasto no financiero de los gobiernos regionales

(Variación porcentual real 12 meses)



22. **El gasto en formación bruta de capital de los gobiernos regionales (S/. 527 millones)** aumentó en 17,0 por ciento respecto al de junio de 2012. Los gobiernos regionales que lideraron el gasto de inversión en el mes fueron los de San Martín (S/. 53 millones), Lima (S/. 51 millones) y Callao (S/. 44 millones). En el primer semestre destacaron por el monto de inversión acumulada los gobiernos regionales de Cusco (S/. 328 millones), San Martín (S/. 182 millones) y Piura (S/. 180 millones). Los proyectos más importantes desarrollados en el mes de junio fueron:

- Mejoramiento de la Av. Néstor Gambetta – Callao (S/. 36 millones).
- Rehabilitación y mejoramiento de la carretera San José de Sisa - Agua Blanca en San Martín (S/. 18 millones).
- Fortalecimiento de la capacidad resolutoria del Hospital de Moyobamba en San Martín (S/. 11 millones).
- Creación del Parque del Migrante en La Victoria, Lima (S/. 10 millones).
- Construcción y equipamiento del Hospital Regional en Cañete (S/. 8 millones).
- Construcción nuevo local del Hospital de Apoyo Nuestra Señora de las Mercedes de Paita (S/. 7 millones).
- Construcción del Sistema de Irrigación Ponaza - distrito de Tingo de Ponaza en el departamento de San Martín (S/. 6 millones).

NOTAS DE ESTUDIOS DEL BCRP

No. 45 – 2 de agosto de 2013

Cuadro N° 14
INVERSIÓN DE LOS GOBIERNOS REGIONALES
(Millones de nuevos soles)

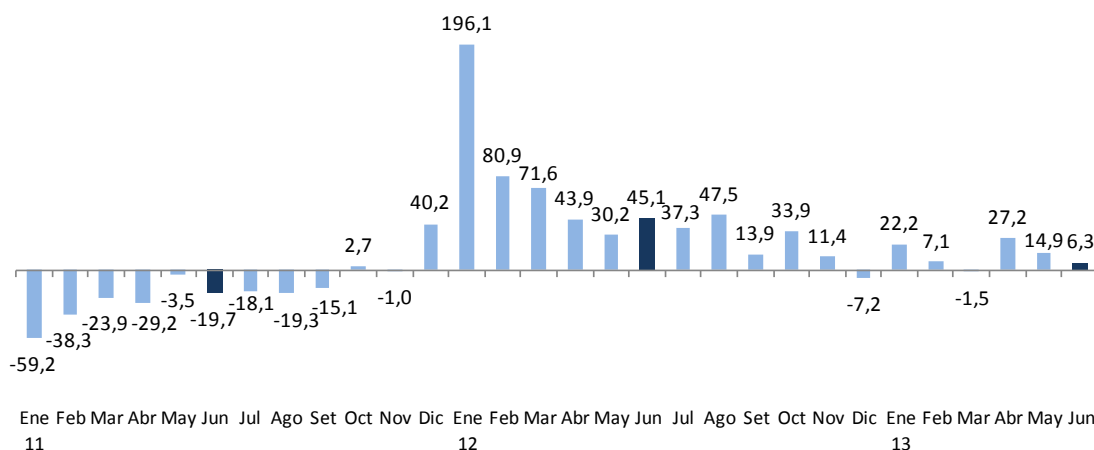
	JUNIO			ENERO - JUNIO		
	2012	2013	Variación	2012	2013	Variación
CUSCO	26	43	17	126	328	203
SAN MARTÍN	39	53	14	120	182	61
PIURA	14	43	28	101	180	79
AREQUIPA	20	20	0	119	176	58
CALLAO	16	44	28	192	149	-43
LIMA	15	51	36	83	130	48
LORETO	25	21	-4	150	120	-30
AYACUCHO	9	29	19	66	117	50
HUÁNUCO	5	5	1	76	107	31
ANCASH	66	9	-57	201	105	-96
APURÍMAC	8	13	6	46	104	58
PASCO	9	16	7	43	101	58
UCAYALI	9	10	1	43	92	49
CAJAMARCA	34	12	-22	151	92	-59
HUANCAVELICA	16	20	4	55	84	28
AMAZONAS	10	16	6	64	81	17
TUMBES	9	14	5	83	77	-6
PUNO	34	22	-12	55	77	21
ICA	10	15	5	44	71	27
JUNÍN	10	15	4	49	63	13
TACNA	11	10	-1	47	59	12
MOQUEGUA	7	12	4	36	53	17
LA LIBERTAD	6	9	3	32	46	14
MADRE DE DIOS	8	10	3	33	45	12
LAMBAYEQUE	22	5	-17	44	41	-3
MUNICIPALIDAD DE LIMA	0	11	10	38	22	-16
TOTAL	438	527	89	2 096	2 702	605

II.3 GOBIERNOS LOCALES

23. Los gastos no financieros de los gobiernos locales (S/. 1 762 millones) aumentaron 6,3 por ciento en términos reales, principalmente por los mayores gastos de formación bruta de capital (7,3 por ciento), remuneraciones (5,7 por ciento) y en las adquisiciones de bienes y servicios (2,6 por ciento).



Gráfico N° 17
Gasto no financiero de los gobiernos locales
 (Variación porcentual real 12 meses)



24. **La inversión municipal aumentó en 7,3 por ciento respecto a junio de 2012.** Los gobiernos locales de los departamentos de Cusco (S/. 168 millones), Lima (S/. 83 millones) y Piura (S/. 69 millones) son los que contribuyen con los mayores montos de inversión en el mes. En el primer semestre son los gobiernos locales de los departamentos del Cusco (S/. 812 millones), Lima (S/. 571 millones) y La Libertad (S/. 319 millones) los que vienen ejecutando los mayores montos de inversión. Los proyectos más importantes ejecutados en junio por los gobiernos locales fueron:

- Construcción de trochas carrozables en La Libertad (S/. 9 millones).
- Mejoramiento del saneamiento básico de los caseríos y anexos en Lambayeque (S/. 6 millones).
- Mejoramiento de las calles de la Urb. Isabel Barreto en Paita-Piura (S/. 5 millones).
- Fortalecimiento de la capacidad operativa y resolutive de la División de Operación y Mantenimiento de Maquinaria de la Municipalidad de Morropón – Piura (S/. 4 millones).
- Mejoramiento y ampliación del jirón Yavari en Maynas – Loreto (S/. 4 millones).
- Rehabilitación de pistas y veredas en la Av. Colectora - Calle 4 en el Callao (S/. 4 millones).

NOTAS DE ESTUDIOS DEL BCRP

No. 45 – 2 de agosto de 2013

Cuadro N° 15
INVERSIÓN DE LOS GOBIERNOS LOCALES
(Millones de nuevos soles)

	JUNIO			ENERO - JUNIO		
	2012	2013	Variación	2012	2013	Variación
CUSCO	112	168	56	553	812	258
LIMA	128	83	-45	525	571	46
LA LIBERTAD	44	56	12	258	319	62
PIURA	41	69	27	235	316	81
ANCASH	46	50	3	270	307	37
CAJAMARCA	50	51	1	270	291	21
AREQUIPA	57	52	-6	246	249	3
PUNO	50	48	-2	196	186	-9
AYACUCHO	34	34	1	125	184	59
ICA	29	30	1	153	160	7
TACNA	21	31	10	124	155	31
HUANUCO	23	37	14	109	150	40
JUNIN	27	40	13	131	143	12
LORETO	16	25	9	114	130	15
HUANCAVELICA	24	22	-2	106	124	17
MOQUEGUA	24	22	-1	106	123	16
LAMBAYEQUE	19	19	0	112	105	-7
SAN MARTIN	17	18	1	104	102	-1
UCAYALI	15	17	2	85	89	3
PASCO	20	13	-7	87	85	-2
APURIMAC	27	18	-9	68	81	13
TUMBES	8	17	8	58	68	10
AMAZONAS	9	8	0	37	52	15
CALLAO	8	9	1	33	42	9
MADRE DE DIOS	2	2	0	6	10	3
TOTAL	852	940	87	4 112	4 853	740

Departamento de Estadísticas Fiscales
Subgerencia de Estadísticas Macroeconómicas
Gerencia de Información y Análisis Económico
2 de agosto de 2013