

Actividad Económica¹: Abril 2013

1. El PBI registró un crecimiento de 7,7 por ciento en abril, desempeño que se explica principalmente por factores estacionales, ya que los feriados de Semana Santa de este año se registraron en marzo y los de 2012 en abril.

Cuadro 1
PRODUCTO BRUTO INTERNO

(Variación porcentual respecto a similar período del año anterior)

	Estructura porcentual del PBI 2012 ^{1/}	2012		2013			
		Año	I Trim.	Abril		Enero-Abril	
		Var. %	Var. %	Var. %	Contribución	Var. %	Contribución
Agropecuario ^{2/}	7,2	5,1	6,6	3,1	0,3	5,5	0,4
Agrícola	4,4	5,2	9,6	3,0	0,2	7,2	0,3
Pecuario	2,2	4,9	3,1	3,5	0,1	3,2	0,1
Pesca	0,4	-11,9	-4,5	-9,7	0,0	-5,9	0,0
Minería e hidrocarburos ^{3/}	4,7	2,2	-0,8	7,8	0,3	1,3	0,1
Minería metálica	3,6	2,1	-2,8	6,9	0,2	-0,4	0,0
Hidrocarburos	0,7	2,3	8,1	12,1	0,1	9,0	0,1
Manufactura	14,2	1,3	-0,2	4,4	0,6	1,0	0,1
De recursos primarios	2,4	-6,5	-2,6	-9,6	-0,2	-4,4	-0,1
Industria no primaria	11,6	2,7	0,2	6,9	0,8	1,9	0,2
Electricidad y agua	2,0	5,2	4,8	6,4	0,1	5,2	0,1
Construcción	7,0	15,2	11,9	26,5	1,6	15,5	1,0
Comercio	15,3	6,7	5,0	7,5	1,2	5,7	0,9
Otros servicios	49,2	7,3	5,6	7,2	3,5	6,0	2,9
Transporte y Comunicaciones	8,3	8,1	6,7	8,1	0,7	7,0	0,6
Financiero y Seguros	2,7	10,3	6,4	9,9	0,3	7,3	0,2
Prestados a Empresas	7,3	7,6	6,3	6,6	0,5	6,4	0,5
Restaurantes y Hoteles	4,2	8,8	6,5	7,1	0,3	6,7	0,3
Servicios Gubernamentales	5,4	4,7	4,8	4,9	0,2	4,8	0,2
Resto de otros servicios	11,0	6,9	5,0	7,3	0,7	5,6	0,6
Impuestos indirectos	9,8	6,6	4,3	6,9	0,6	4,9	0,5
PBI GLOBAL	100,0	6,3	4,8	7,7	7,7	5,5	5,5
PBI primario	14,7	1,7	2,2	2,3	0,4	2,2	0,3
PBI no primario	85,3	7,1	5,2	8,7	7,3	6,1	5,2

1/ A precios de 1994

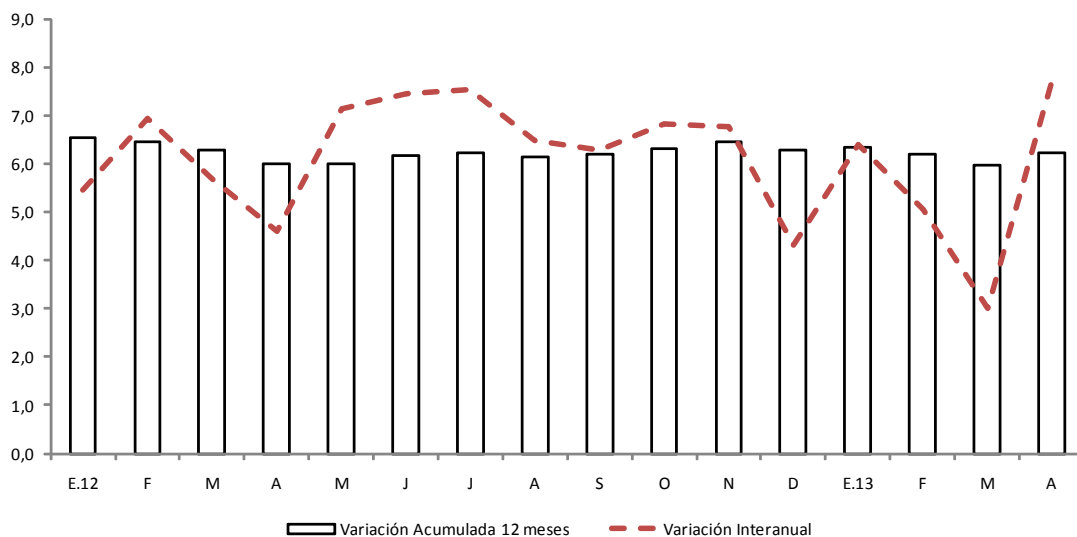
2/ Incluye el sector silvícola

3/ Incluye minería no metálica

Fuente: INEI y BCRP

¹ En la elaboración de este informe participaron (en orden alfabético): Iván Cosavalente, Nelly Espejo, Jairo Flores, Javier Gutiérrez, Mónica Medina, Jimena Montoya, Ricardo Quineche, Ketty Vasquez y César Virreira.

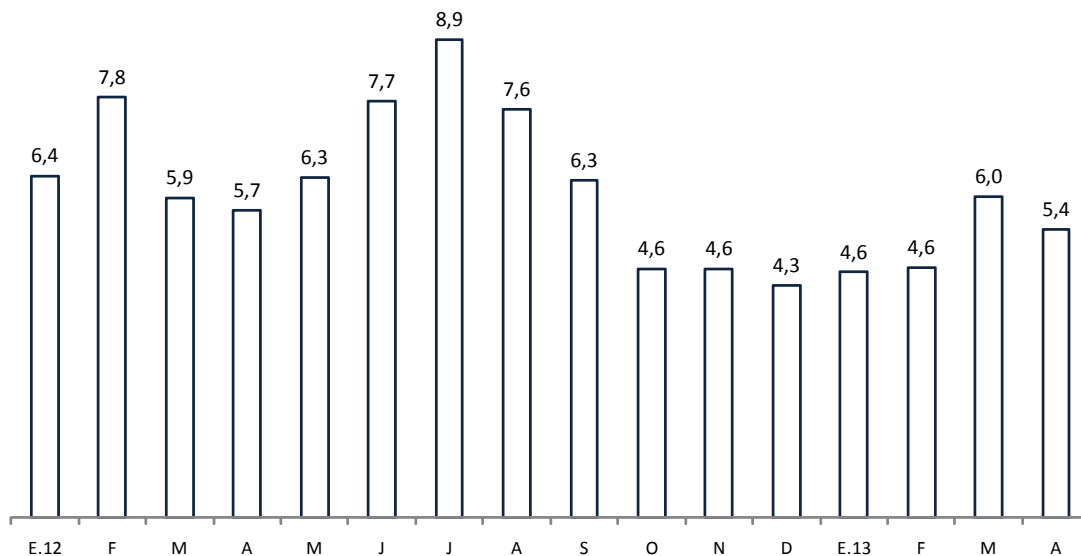
Gráfico 1
Crecimiento del PBI
(Variación %)



Fuente: INEI y BCRP

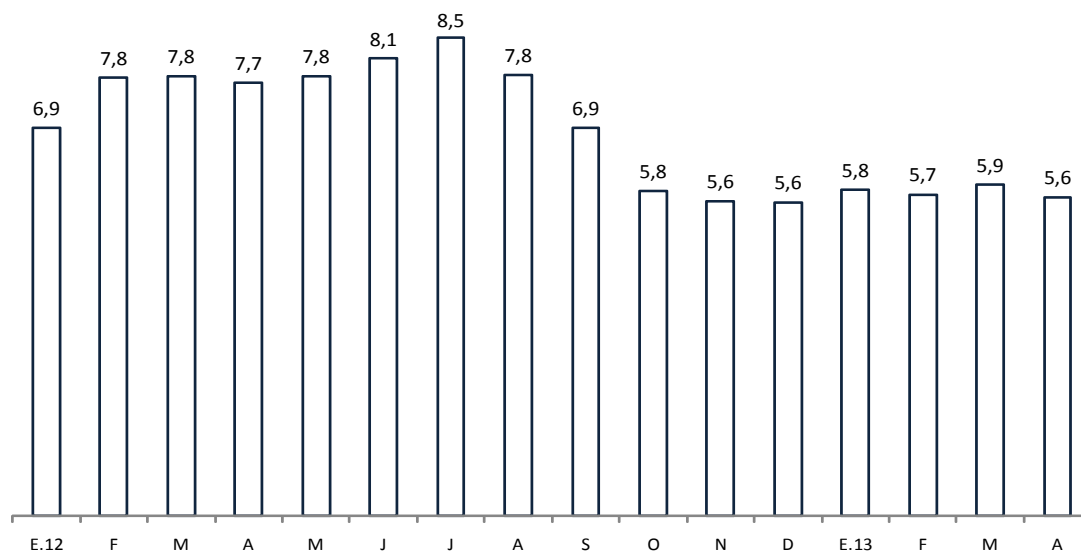
- La variación desestacionalizada anualizada del PBI mostró una tasa de 5,4 por ciento, inferior a la del mes anterior. En el caso del PBI no primario, esta variación ascendió a 5,6 por ciento.

Gráfico 2
PBI (serie desestacionalizada)
(Var. % trimestre móvil anualizado)



Fuente: INEI

Gráfico 3
PBI no primario (serie desestacionalizada)
(Var. % trimestre móvil anualizado)



Fuente: INEI

Sector Agropecuario

3. El **sector agropecuario creció 3,1 por ciento** en abril debido al desempeño favorable de la producción de papa y caña de azúcar, ante las mejores condiciones climáticas respecto a la campaña anterior; y de la producción pecuaria por una mayor oferta de carne de ave y huevos. Con este resultado, se acumuló un crecimiento de 5,5 por ciento hasta abril.

Cuadro 2
SECTOR AGROPECUARIO
(Miles de Toneladas)

	Estructura Porcentual 2012 1/	Abril				Enero-Abril	
		2012	2013	Var. %	Contribución %	Var. %	Contribución %
Producción agrícola	58,8			3,0	2,0	7,2	4,1
<u>Orientada al mercado interno</u>	<u>41,1</u>			<u>7,1</u>	<u>3,3</u>	<u>7,8</u>	<u>3,1</u>
Papa	8,1	776	835	7,6	1,0	8,4	0,7
Arroz cáscara	4,9	269	232	-13,7	-0,6	-0,5	0,0
Plátano	2,7	167	172	2,7	0,1	3,5	0,1
Yuca	1,7	90	93	4,1	0,1	2,7	0,0
Maíz Amiláceo	0,9	20	24	18,8	0,1	13,9	0,0
Olluco	0,3	28	32	11,9	0,1	8,0	0,0
Tomate	0,4	10	15	49,7	0,1	27,1	0,1
Cebada Grano	0,4	9	13	41,6	0,1	39,5	0,0
Mandarina	0,7	28	31	8,0	0,1	11,1	0,0
Maíz choclo	0,7	69	73	5,2	0,1	17,9	0,2
<u>Orientada al mercado externo y agroindustria</u>	<u>17,7</u>			<u>-6,4</u>	<u>-1,3</u>	<u>5,8</u>	<u>1,0</u>
Café	4,4	47	39	-16,7	-1,1	-13,8	-0,4
Caña de azúcar	3,2	691	909	31,6	0,6	12,4	0,4
Maíz amarillo duro	2,6	86	96	11,6	0,2	0,9	0,0
Espárrago	2,0	26	28	7,5	0,1	6,9	0,1
Uva	1,6	41	40	-3,6	-0,1	0,2	0,0
Palta	0,8	31	35	12,7	0,1	-1,3	0,0
Algodón	0,8	27	23	-15,4	-0,3	-12,4	-0,1
Aceituna	1,0	33	24	-28,1	-1,0	-100,0	-1,3
Pecuario	41,2			3,5	1,2	3,2	1,2
Ave	20,0	111	114	3,3	0,5	3,0	0,6
Porcino	2,5	13	14	6,0	0,1	5,7	0,1
Vacuno	7,2	32	33	1,5	0,1	1,2	0,1
Leche	4,1	167	172	3,3	0,1	1,5	0,1
Huevo	3,0	26	29	14,1	0,3	11,5	0,3
SECTOR AGROPECUARIO	100,0			3,1	3,1	5,5	5,5

Fuente : Ministerio de Agricultura.

La producción agrícola orientada al mercado interno creció 7,1 por ciento como consecuencia de los buenos resultados en la producción de papa y maíz, procedentes de la región sierra; yuca y plátano, de la selva; y tomate y mandarinas, de la costa. La producción de papa creció 7,6 por ciento por las mejores cosechas provenientes de Cusco, Puno, Apurímac, y La Libertad, que en conjunto explicaron 95,8 por ciento del incremento. Por el contrario, la producción de arroz se redujo debido a las menores siembras efectuadas en diciembre.

La producción orientada a la exportación y a la agroindustria se redujo 6,4 por ciento, reflejando menores cosechas de café, tras dos años de elevada producción (2010 y 2011); y de aceituna, en un año de baja producción posterior a elevadas cosechas en 2012. En contraste, los cultivos de caña de azúcar, maíz amarillo duro, espárrago y palta mostraron resultados positivos.

Desarrollo de la campaña agrícola: agosto 2012 - julio 2013

4. La superficie cultivada al mes de abril ascendió a 1 904 mil hectáreas, área similar a la de igual período del año anterior. Destaca el incremento de áreas de arroz en Amazonas, Piura y Lambayeque; maíz amiláceo en Piura, Cajamarca y Ancash; y quinua en Ayacucho y Puno. En contraste, las siembras de papa y maíz amarillo duro se encuentran ligeramente atrasadas en tanto que las de algodón están desincentivadas por menores precios en chacra².

Cuadro 3
Campaña Agrícola - Área sembrada agosto 2012- abril 2013
(Miles de hectáreas)

	Campaña agrícola			Variación		Avance %
	Promedio ^{1/}	2011-2012	2012-2013	Absoluta	Porcentual	
Total Nacional	1 836	1 914	1 904	-10	-0,5	91,2
Arroz	314	328	338	9	2,9	85,1
Papa	246	268	264	-3	-1,3	86,0
Maíz Amiláceo	242	248	254	6	2,3	97,7
Maíz Amarillo Duro	242	246	240	-6	-2,4	82,5
Yuca	83	79	80	1	1,2	77,8
Quinua	34	42	46	4	8,7	100,0
Algodón	48	44	26	-18	-40,7	82,8
Cebolla	15	14	16	1	9,9	76,6

1/ Promedio cinco campañas anteriores.

Fuente: Ministerio de Agricultura.

Sector Pesca

5. En abril, la **actividad pesquera** registró una disminución de 9,7 por ciento, acumulando una contracción de 5,9 por ciento de enero a abril del presente año. El resultado del mes estuvo explicado por la menor extracción de especies para consumo humano, principalmente jurel destinado a conservas, fresco y congelado. En abril, no hubo extracción de anchoveta.

² Pasó de S/. 4,1 a S/. 2,5 por kilo entre 2011 y 2012, respectivamente.

Cuadro 4 SECTOR PESCA

(Variación porcentual respecto a similar periodo del año anterior)

	Estructura porcentual 2012 ^{1/}	2013			
		Abril		Enero - Abril	
		Var. %	Contribución	Var. %	Contribución
Pesca Marítima	93,4	-12,4	-11,1	-7,0	-6,1
Consumo humano	78,7	-6,2	-5,4	-6,4	-5,2
-Conservas	3,0	-70,5	-3,4	-55,5	-2,7
-Fresco	28,4	-7,0	-2,3	4,1	1,2
-Congelado	46,2	-3,8	-1,8	-8,0	-3,6
-Seco salado	1,1	129,7	2,2	-12,6	-0,2
Consumo industrial ^{2/}	14,7	-100,0	-5,8	-15,2	-0,8
Pesca Continental	6,6	31,2	1,4	3,4	0,2
SECTOR PESCA	100,0	-9,7	-9,7	-5,9	-5,9

1/ A precios de 1994.

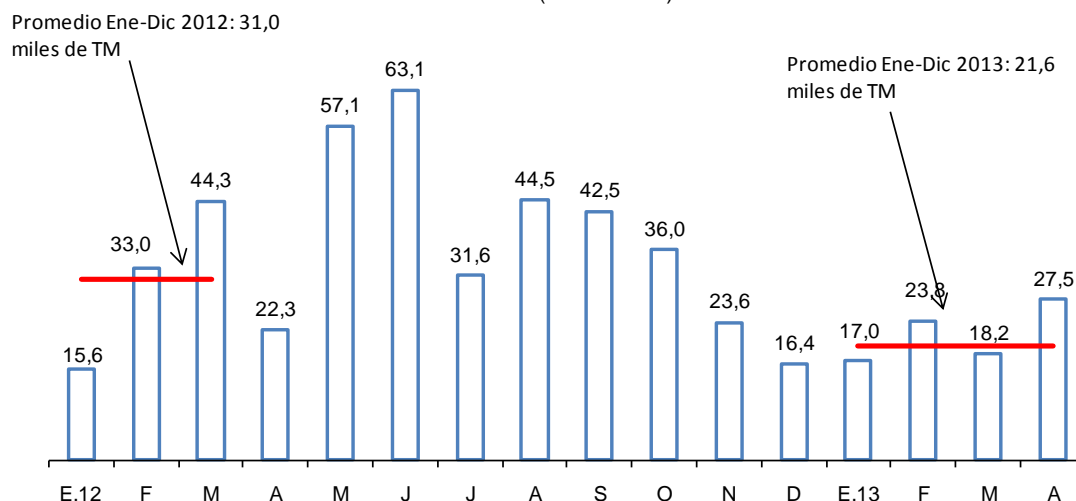
2/ Anchoqueta representa el 99,9 por ciento del consumo industrial.

Fuente: Ministerio de la Producción.

6. La pesca para el consumo humano registró una caída de 6,2 por ciento debido a la menor extracción de caballa, jurel y merluza para conserva y congelado; y de jurel y merluza para fresco. En contraste, la extracción de pota para congelado aumentó 23,3 por ciento.

Gráfico 4

EXTRACCIÓN DE POTA PARA CONGELADO (Miles de TM)

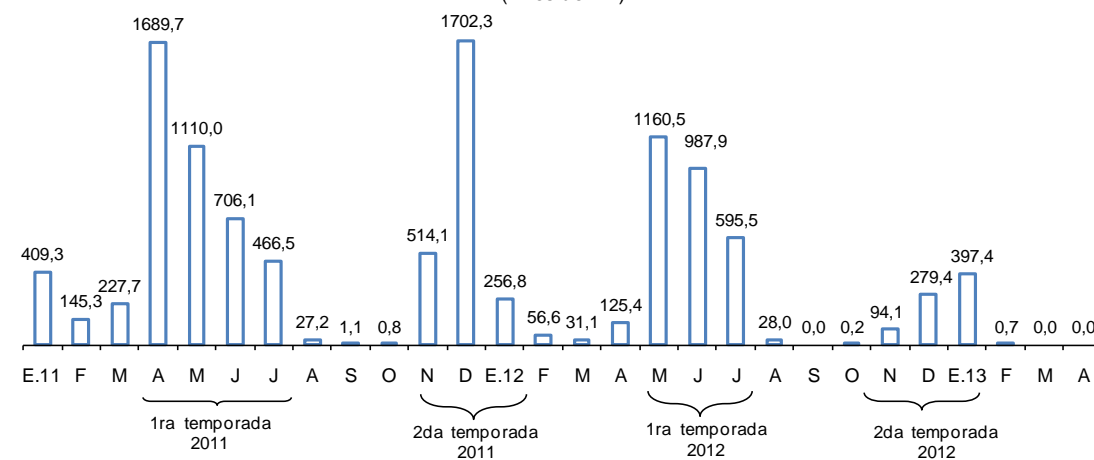


Fuente: Ministerio de la Producción.

7. En el mes no se extrajo anchoqueta para consumo industrial en tanto que en abril de 2012 se desembarcaron 125,4 miles de TM. Cabe precisar que la primera temporada de pesca del año se inició el 17 de mayo con una cuota de 2,05 millones de TM para la zona centro-norte (R.M. 148-2013-PRODUCE).

Gráfico 5

EXTRACCIÓN DE ANCHOVETA PARA CONSUMO INDUSTRIAL (Miles de TM)

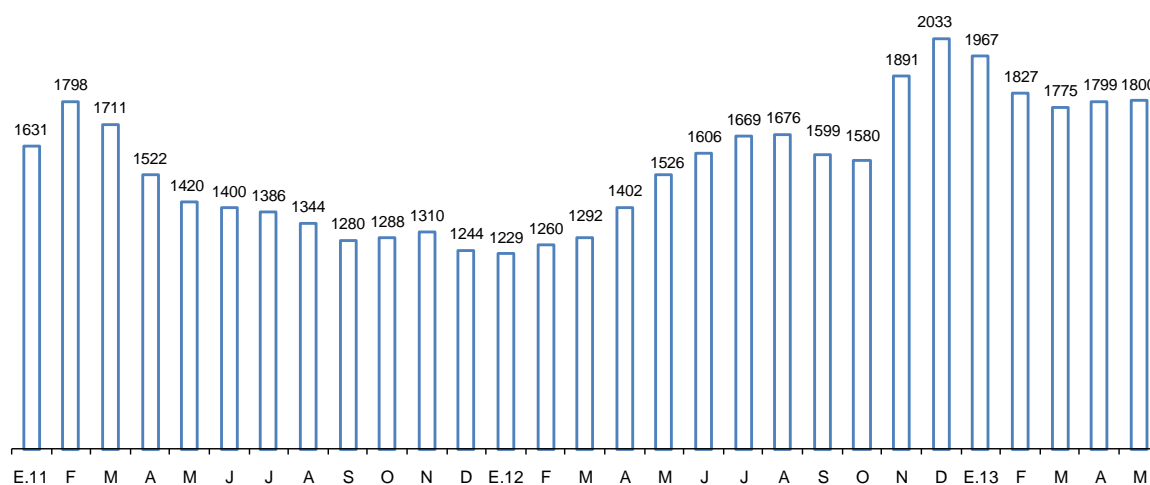


Fuente: Ministerio de la Producción.

8. Durante mayo, el precio promedio de la harina de pescado fue de US\$ 1 800 por TM, registrando un aumento de 0,1 por ciento respecto al mes previo.

Gráfico 6

COTIZACIÓN DE HARINA DE PESCADO (US\$/Tonelada)



Fuente: Reuters y Bloomberg.

Sector Minería e Hidrocarburos

9. En abril, la producción del **sector minería e hidrocarburos** registró un incremento de 7,8 por ciento, acumulando un crecimiento de 1,3 por ciento en los primeros cuatro meses del año. El resultado del mes es reflejo principalmente de la mayor registro de extracción de oro procedente de Madre de Dios; de cobre por la producción de Antapaccay; y de hidrocarburos líquidos por parte de Pluspetrol.

Cuadro 5

SECTOR MINERÍA E HIDROCARBUROS

(Variación Porcentual respecto a similar período del año anterior)

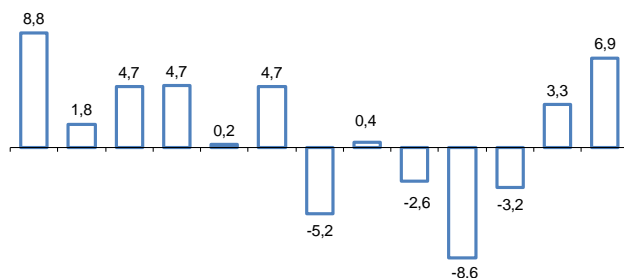
	Estructura porcentual 2012 ^{1/}	2012		2013			
		Año	Var. %	Abril		Enero-Abril	
				Var. %	Contribución	Var. %	Contribución
Minería metálica	81,6	2,1	6,9	5,7	-0,4	-0,3	
Oro	25,9	-2,9	6,2	1,7	-6,9	-1,9	
Cobre	26,2	9,4	7,4	1,9	3,0	0,7	
Zinc	15,2	2,0	8,7	1,4	5,4	0,8	
Plata	7,3	1,8	2,5	0,2	-0,9	-0,1	
Plomo	1,6	8,0	3,9	0,1	1,7	0,0	
Estaño	1,5	-9,6	-17,2	-0,2	-16,6	-0,2	
Hierro	2,6	-4,7	25,4	0,6	24,8	0,6	
Molibdeno	1,3	-12,3	6,6	0,1	-20,6	-0,3	
Hidrocarburos	18,4	2,3	12,1	2,2	9,0	1,6	
Hidrocarburos Líquidos	9,8	0,4	20,8	1,9	17,1	1,6	
Gas Natural	8,6	4,4	2,8	0,2	0,3	0,0	
MINERÍA E HIDROCARBUROS	100,0	2,2	7,8	7,8	1,3	1,3	

1/ A precios de 1994.

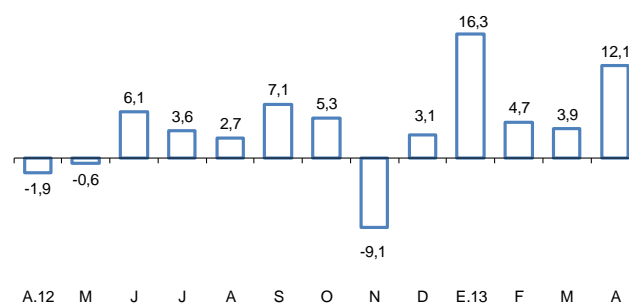
Fuente: INEI, Ministerio de Energía y Minas y Perupetro.

Gráfico 7

PRODUCCIÓN DEL SUB SECTOR MINERÍA METÁLICA
(Variación porcentual respecto a similar período del año anterior)



PRODUCCIÓN DEL SUB SECTOR HIDROCARBUROS
(Variación porcentual respecto a similar período del año anterior)



Fuente: INEI, Ministerio de Energía y Minas y Perupetro

10. La producción de **cobre** aumentó **7,4 por ciento** en el mes por la mayor producción de Xstrata en su unidad Antapaccay, la cual inició operaciones en noviembre de 2012; y de El Brocal asociada a la decisión de la directiva de extraer más cobre en desmedro del zinc.

Cuadro 6
PRODUCCIÓN DE COBRE ^{1/}
(En miles de toneladas métricas finas)

	Abril			Enero-Abril		
	2012	2013	Var %	2012	2013	Var %
Antamina	32	30	-5,1	130	112	-14,3
Southern Peru	22	22	1,0	90	87	-3,5
Cerro Verde	18	17	-2,4	66	66	-0,9
Xstrata Tintaya-Antapaccay	3	9	261,0	12	43	252,7
Gold Fields La Cima	3	2	-25,4	11	10	-12,3
El Brocal	0	2	922,8	6	6	7,3
Milpo	3	4	50,2	9	12	24,3
Otros	8	7	-4,3	30	31	1,9
TOTAL	87	93	7,4	355	366	3,0

1/ Corresponde a la producción de concentrados de cobre por flotación.

Fuente: Ministerio de Energía y Minas.

11. La **producción de zinc** mostró un incremento de **8,7 por ciento** en abril principalmente por las mayores extracciones de Antamina gracias a la ampliación realizada en febrero del año anterior; y de Milpo, asociado al incremento en el nivel de tratamiento de la Unidad Cerro Lindo en el trimestre como resultado de la ampliación de la capacidad de la planta concentradora a 15 mil toneladas por día.

Cuadro 7
PRODUCCIÓN DE ZINC
(En miles de toneladas métricas finas)

	Abril			Enero-Abril		
	2012	2013	Var %	2012	2013	Var %
Antamina	27	33	24,8	98	111	13,5
Volcan ^{1/}	26	21	-19,2	104	84	-19,3
Milpo	14	17	24,0	58	74	27,8
Los Quenuales	10	9	-8,4	37	37	-0,7
El Brocal	4	3	-33,6	12	10	-15,6
Atacocha	4	4	4,7	16	15	-9,6
Otros	23	29	27,9	100	117	17,3
TOTAL	107	117	8,7	425	448	5,4

1/ Incluye la producción de las subsidiarias Administradora Chungar y Administradora Cerro.

Fuente: Ministerio de Energía y Minas.

12. En este mes, la **producción de oro** aumentó **6,2 por ciento** debido a la mayor producción de Buenaventura por el inicio de operaciones de la unidad Breapampa; y del aumento en la extracción de oro procedente de Madre de Dios que según el Ministerio de Energía y Minas contribuyó con 12,4 puntos porcentuales a la tasa de

variación del mes. Dicho incremento fue atenuado por la menor producción de Yanacocha y Barrick asociado a su plan de producción del año por menores leyes.

Cuadro 8
PRODUCCIÓN DE ORO
(En miles de onzas troy finas)

	Abril			Enero-Abril		
	2012	2013	Var %	2012	2013	Var %
Yanacocha	126	94	-25,5	493	380	-23,0
Barrick Misquichilca	54	48	-11,3	291	213	-26,9
Buenaventura	24	27	11,0	103	92	-10,7
Mínera Aurífera Retamas	15	15	1,3	57	59	2,7
Arunteni	15	16	3,1	58	58	0,0
Consorcio Minero Horizonte	15	18	20,3	56	62	11,1
Gold Fields La Cima	10	12	19,2	48	54	12,4
La Zanja	9	13	50,1	35	44	26,2
Tantahuatay	12	11	-8,3	40	45	14,4
La Arena	24	13	-45,5	80	47	-40,8
Madre de Dios ^{1/}	57	113	98,1	235	255	8,3
Otros	91	100	10,6	364	421	15,9
TOTAL	451	479	6,2	1 860	1 730	-6,9

1/ Corresponde a la producción informal de oro que el Ministerio de Energía y Minas estima para esta región.

Fuente: Ministerio de Energía y Minas.

13. La **producción de plata** aumentó **2,5 por ciento** respecto a abril del año anterior debido a la mayor extracción de Antamina. Igualmente se observó un ascenso en la producción de **hierro (25,4 por ciento)** por el incremento en la extracción de Shougang; de **plomo (3,9 por ciento)** debido al dinamismo en la producción de Buenaventura y Milpo; y de **molibdeno (6,6 por ciento)** por la mayor extracción de Southern y Antamina. En contraste, disminuyó la producción de **estaño (-17,2 por ciento)** por la menor producción de Minsur en su mina San Rafael en Puno.
14. La **producción de hidrocarburos líquidos** aumentó **20,8 por ciento** asociado a la mayor extracción de hidrocarburos líquidos de gas natural (49,8 por ciento), principalmente en la planta de separación de líquidos de gas natural de Las Malvinas. Por su parte, la explotación de petróleo disminuyó 9,3 por ciento por los menores rendimientos del Lote I-AB y 8 de Pluspetrol en la selva norte del país.

Cuadro 9
PRODUCCIÓN DE HIDROCARBUROS LÍQUIDOS
(En miles de barriles diarios)

	Abril			Enero-Abril		
	2012	2013	Var %	2012	2013	Var %
Petróleo	69,3	62,9	-9,3	67,8	62,9	-7,3
<u>Petrobras</u>						
Lote X	14,3	12,8	-10,5	14,0	13,3	-5,5
<u>Savia Perú</u>						
Lote Z - 2B	13,3	9,8	-26,0	12,2	9,5	-21,8
<u>Pluspetrol</u>						
Lote I-AB	15,2	14,7	-3,0	15,6	15,3	-2,1
Lote 8	10,3	9,3	-9,3	9,8	8,9	-8,7
<u>BPZ</u>						
Lote Z - 1	4,7	3,5	-26,1	3,9	3,0	-24,4
Otros	11,6	12,8	10,2	12,2	12,8	5,2
Líquidos de Gas Natural	71,7	107,4	49,8	75,9	106,8	40,8
<u>Pluspetrol</u>						
Lote 88	33,6	62,9	86,8	35,7	63,4	77,8
Lote 56	34,0	40,8	20,0	36,2	39,6	9,2
TOTAL DIARIO	141	170	20,8	143,6	169,7	18,1
TOTAL MENSUAL	4 230	5 108	20,8	17380	20359	17,1

Fuente: Perupetro.

15. La **extracción de gas natural** aumentó **2,8 por ciento** por la mayor producción de Pluspetrol en el Lote 56 asociado al incremento en la demanda en el mercado interno.

Cuadro 10
PRODUCCIÓN DE GAS NATURAL
(En millones de pies cúbicos diarios)

	Abril			Enero-Abril		
	2012	2013	Var %	2012	2013	Var %
<u>Petrobras</u>						
Lote X	7,7	6,1	-21,1	8,7	6,5	-25,6
<u>Savia Perú</u>						
Lote Z- 2B	7,8	0,6	-91,7	8,0	2,0	-74,6
<u>Pluspetrol</u>						
Lote 88	468,0	447,6	-4,3	475,9	440,9	-7,3
Lote 56	577,0	642,1	11,3	584,1	640,6	9,7
<u>Sapet</u>						
Lote VI - VII	2,8	3,0	7,6	2,8	2,6	-5,7
<u>Aguaytía</u>						
Lote 31 - C	20,3	9,5	-53,3	18,0	12,5	-30,6
Otros	5,9	11,5	94,2	5,8	10,8	84,3
TOTAL DIARIO	1 090	1 120	2,8	1 103	1 116	1,1
TOTAL MENSUAL	32 686	33 613	2,8	133 494	133 906	0,3

Fuente: Perupetro.

Sector Manufactura

Manufactura primaria

16. La **manufactura de procesamiento de recursos primarios** registró una disminución de **9,6 por ciento** en abril. Este resultado se explica por la menor producción de la industria pesquera y la refinación de metales no ferrosos; atenuada por la mayor producción de la refinación de petróleo y de azúcar. En el período enero – abril el subsector disminuyó 4,4 por ciento.

La producción de conservas y productos congelados de pescado disminuyó 47,2 por ciento por la menor disponibilidad de jurel y caballa para conservas y congelado. No se registró producción de harina y aceite de pescado por la no extracción de anchoveta.

La refinación de metales no ferrosos disminuyó 8,7 por ciento, principalmente por la reducción en la producción de cátodos de cobre por parte de Cerro Verde (-26,4 por ciento), debido a la menor disponibilidad de óxidos para la cancha de lixiviación; y, de ánodos de cobre por parte de Southern (-12,9 por ciento), debido a problemas técnicos.

La refinación de petróleo registró un aumento de 8,9 por ciento, debido a la mayor producción de GLP y gasolina natural por parte de Pluspetrol; y, de gasolinas por parte de Petroperú, resultado que fue atenuado por la menor producción de gasolinas y diesel por parte de La Pampilla.

Cuadro 11

MANUFACTURA PRIMARIA

(Variación porcentual respecto a similar período del año anterior)

	Estructura porcentual 2012 ^{1/}	2013				
		2012 Var. %	Abril		Enero - Abril	
			Var. %	Contribución	Var. %	Contribución
Azúcar	4,6	2,0	30,1	1,3	9,1	0,4
Productos cármicos	35,7	6,0	0,1	0,0	2,9	1,0
Harina y aceite de pescado	5,1	-48,1	-100,0	-5,1	-24,2	-1,4
Conservas y productos congelados de pescado	13,6	-5,3	-47,2	-6,5	-31,5	-4,4
Refinación de metales no ferrosos	16,6	-3,8	-8,7	-1,5	-8,8	-1,6
Refinación de petróleo	24,5	-3,0	8,9	2,1	7,4	1,7
MANUFACTURA PRIMARIA	100,0	-6,5	-9,6	-9,6	-4,4	-4,4

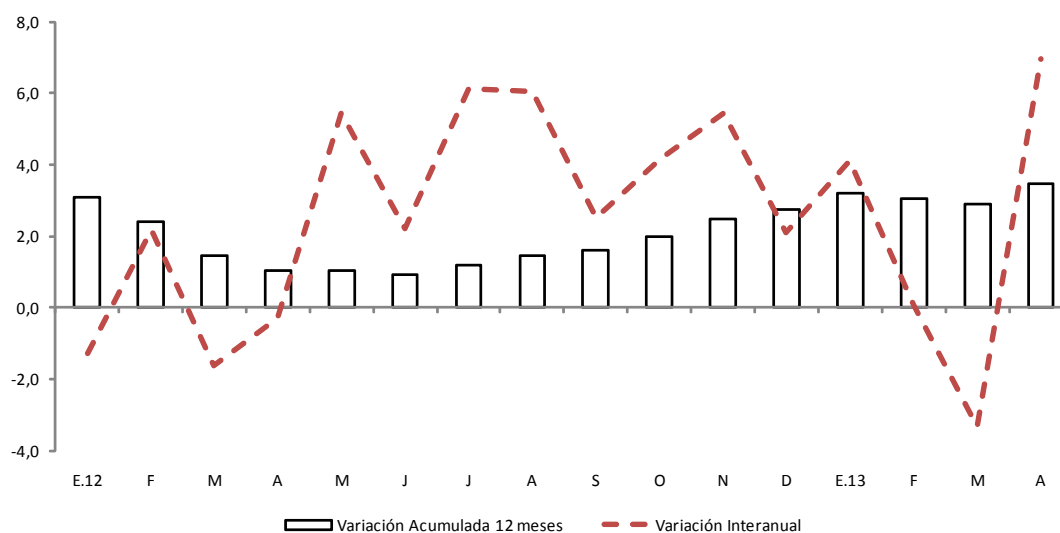
1/ A precios de 1994

Fuente: Ministerio de la Producción

Manufactura no primaria

17. La actividad manufacturera no primaria creció **6,9 por ciento**, reflejando el mayor número de días útiles.

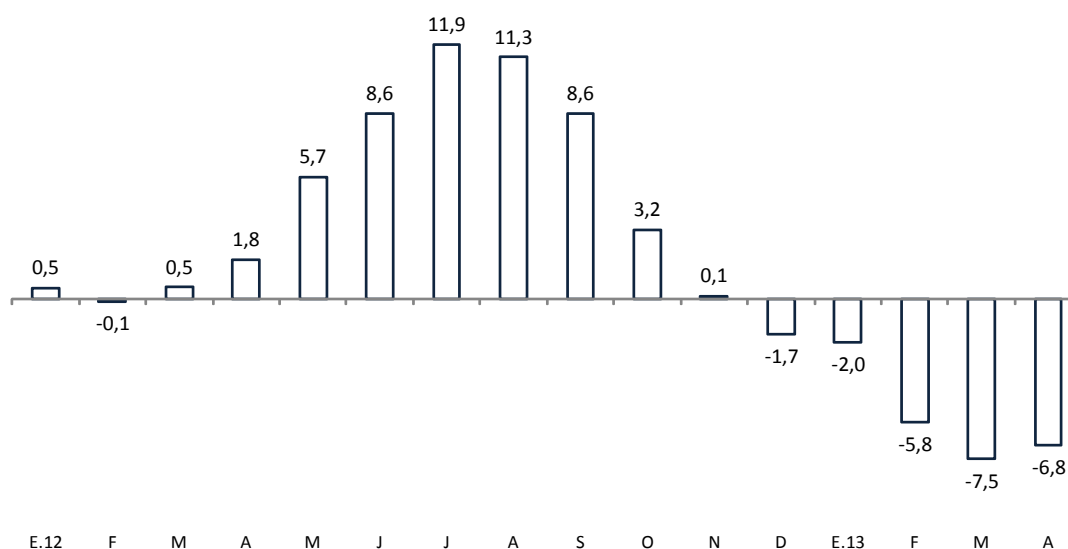
Gráfico 8
Crecimiento de la Manufactura no primaria
 (Variación %)



Fuente: Produce

18. En términos desestacionalizados, en abril, se registra una caída de 6,8 por ciento similar a las registradas en febrero y marzo (-5,8 y -7,5 por ciento, respectivamente).

Gráfico 9
Manufactura no primaria (serie desestacionalizada)
 (Var. % trimestre móvil anualizado)

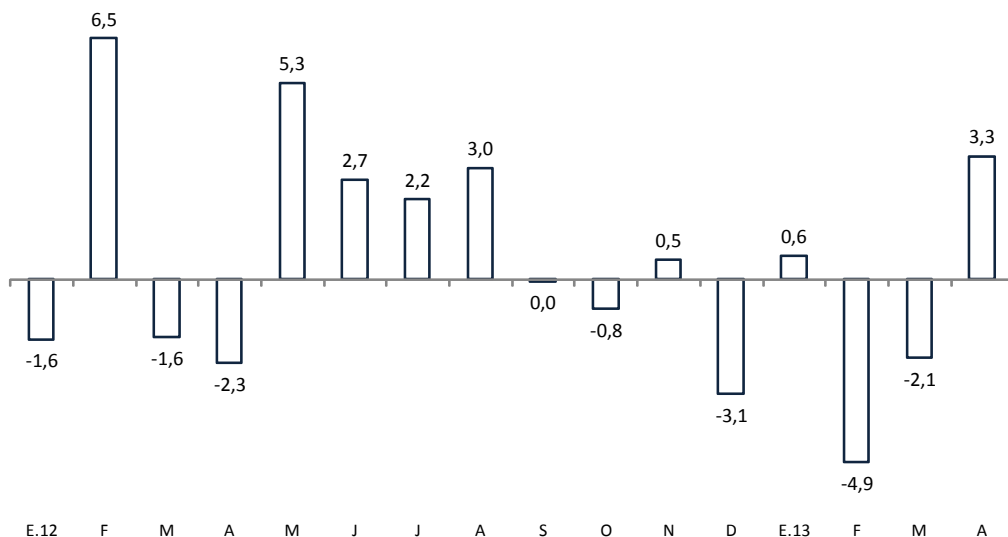


Fuente: Produce

19. En el desempeño del sector manufacturero en abril destacó la mayor producción de las ramas asociadas a la construcción y de bienes de capital. En el primer grupo, el crecimiento fue liderado por materiales de construcción (en particular, cerámicos) y

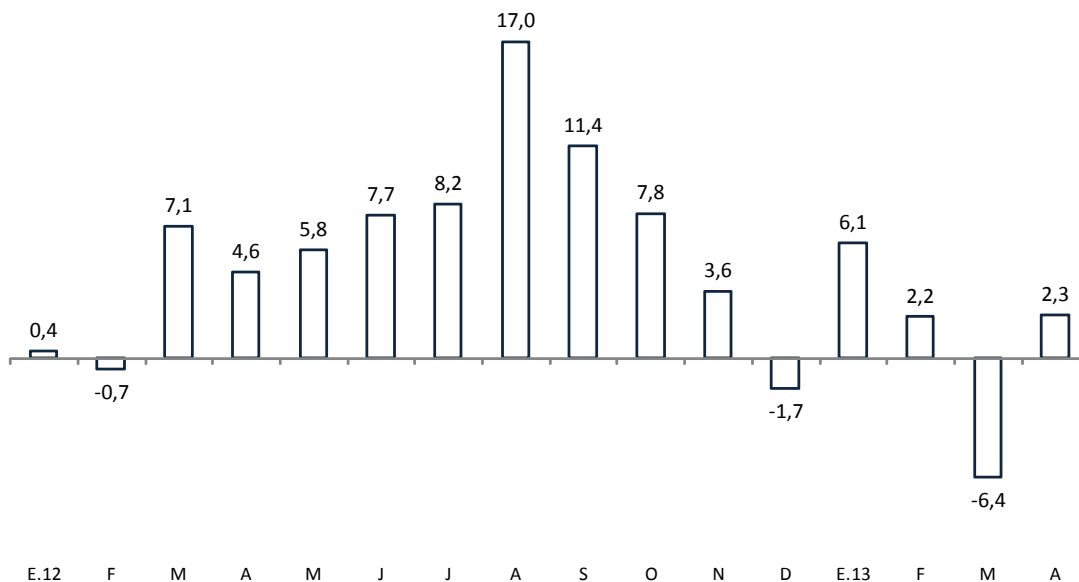
cemento. El crecimiento del segundo grupo fue liderado por productos metálicos y maquinaria eléctrica.

Gráfico 10
Bienes de consumo masivo
 (Var. % respecto a similar mes del año anterior)



Fuente: Produce

Gráfico 11
Insumos
 (Var. % respecto a similar mes del año anterior)

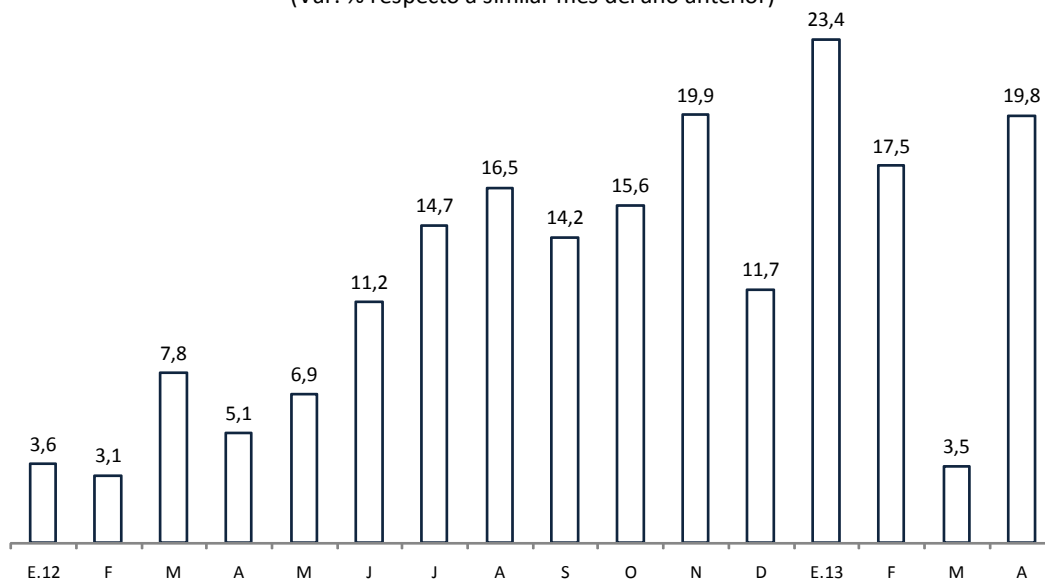


Fuente: Produce

Gráfico 12

Bienes orientados a la construcción

(Var. % respecto a similar mes del año anterior)

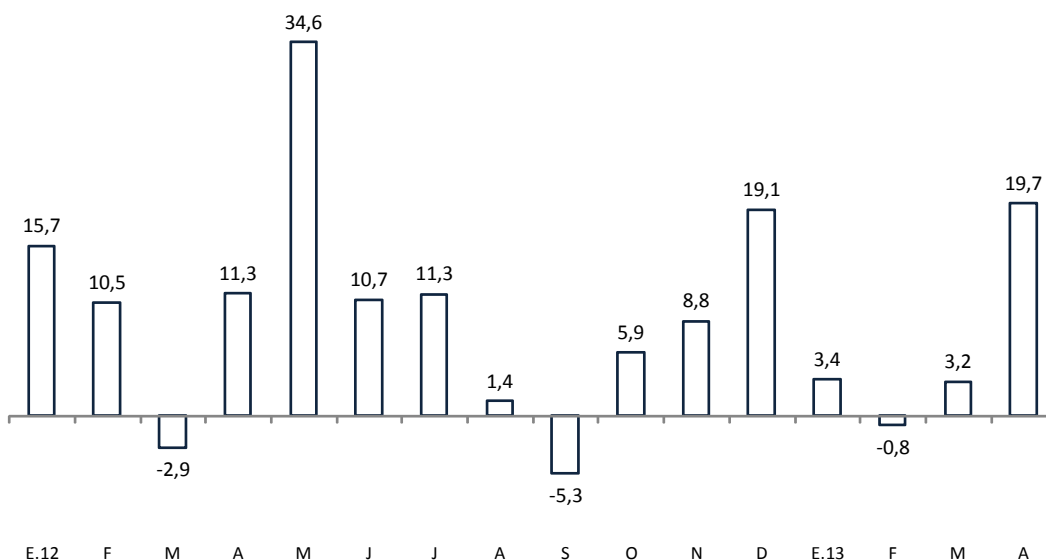


Fuente: Produce

Gráfico 13

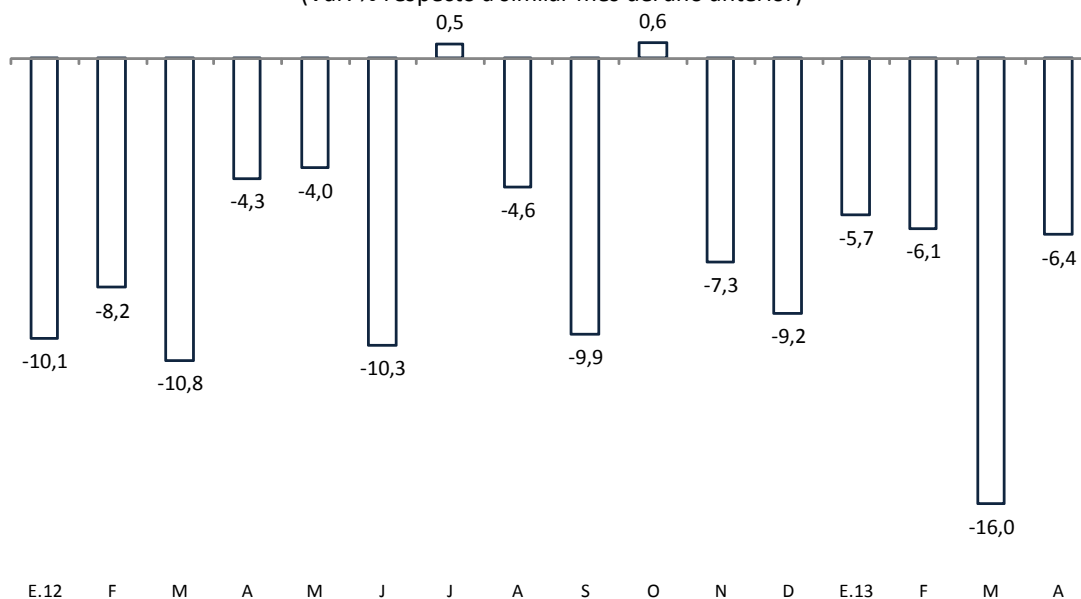
Bienes de capital

(Var. % respecto a similar mes del año anterior)



Fuente: Produce

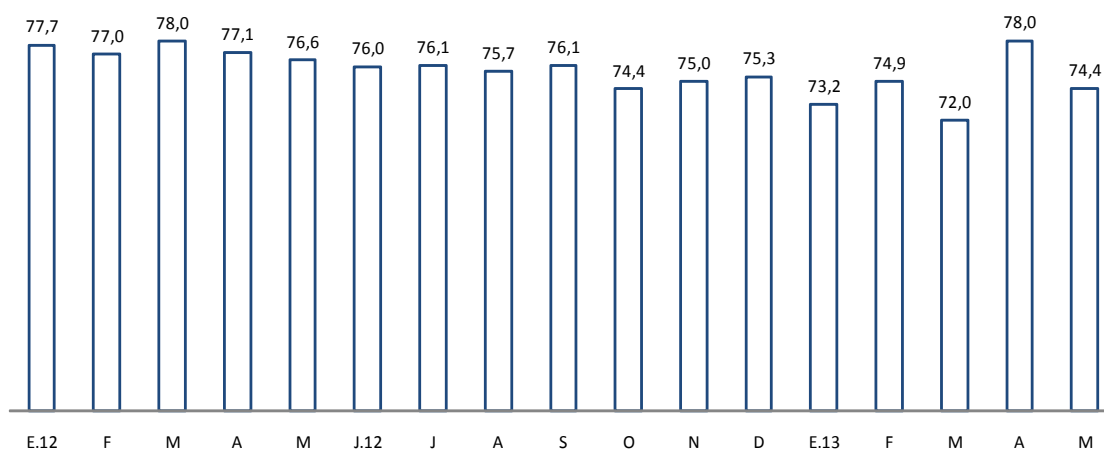
Gráfico 14
Bienes orientados al mercado externo
 (Var. % respecto a similar mes del año anterior)



Fuente: Produce

20. El indicador de tasa de utilización de la capacidad instalada que se obtiene de la encuesta de expectativas del BCRP registró en mayo un nivel de 74,4 puntos, ligeramente inferior al promedio marzo-abril.

Gráfico 15
TASA DE UTILIZACIÓN DE LA CAPACIDAD INSTALADA DE LA MANUFACTURA NO PRIMARIA
 (En porcentaje)



Fuente: Encuesta de Expectativas del Banco Central de Reserva del Perú

Análisis a nivel de grupo industrial

21. En el mes de abril, la manufactura no primaria presentó un aumento en **22 de los 38 grupos industriales**, destacando los de:

- **Caucho (49,5 por ciento)**, por mayores exportaciones.
- **Pinturas, barnices y lacas (44,6 por ciento)**, por mayor demanda interna de parte del sector construcción.
- **Productos farmacéuticos (40,1 por ciento)**, por un aumento de la demanda interna y externa y mayores licitaciones al Estado.
- **Maquinaria eléctrica (37,7 por ciento)**, por el ascenso en la demanda de salas eléctricas para proyectos mineros y tableros y cables eléctricos.
- **Productos metálicos (25,4 por ciento)**, por un incremento en la demanda de estructuras metálicas por parte del sector construcción.
- **Manufacturas diversas (24,2 por ciento)**, por expansión de la demanda interna de artículos de oficina y fósforos y demanda externa de cierres.
- **Industria del hierro y acero (23,5 por ciento)**, por un aumento de la demanda de hierro de construcción.
- **Productos alimenticios diversos (23,5 por ciento)**, por el dinamismo en la demanda de *snacks* diversos y filtrantes.
- **Papel y cartón (22,5 por ciento)**, por efecto base, ya que en marzo de 2012, una de las principales empresas tuvo problemas técnicos.
- **Materiales para la construcción (18,2 por ciento)**, por una mayor producción de cerámicos.
- **Cemento (16,7 por ciento)**, por el incremento en la demanda del sector construcción, tanto en Lima como en el interior del país.

Contrariamente, disminuyeron 16 grupos industriales, siendo los de mayor variación:

- **Maquinaria y equipo (-35,5 por ciento)**, por una menor producción de maquinaria para minería y obras de construcción por menor demanda interna y externa.
- **Fibras sintéticas (-23,2 por ciento)**, por la reducción de pedidos del exterior, principalmente de Europa y Asia.
- **Prendas de vestir (-16,7 por ciento)**, por una caída en la demanda interna y externa.
- **Envases de papel y cartón (-14,5 por ciento)**, por una disminución de la demanda del sector agroexportador de una de las principales empresas.
- **Actividades de impresión y edición (-12,0 por ciento)**, por menores exportaciones de encartes publicitarios

NOTAS DE ESTUDIOS DEL BCRP

No. 36 – 21 de junio de 2013

En el siguiente cuadro se observa el panorama general de la manufactura no primaria a nivel de las 38 ramas industriales.

Cuadro 12

MANUFACTURA NO PRIMARIA

(Variación porcentual respecto a similar período del año anterior)

	Estructura porcentual 2012 ^{1/}	2013			
		Abril		Enero - Abril	
		Var. %	Contribución	Var. %	Contribución
Alimentos y bebidas	23,0	-0,3	-0,1	-0,6	-0,1
Productos lácteos	3,1	11,1	0,4	2,6	0,1
Molinería y panadería	6,4	-8,7	-0,6	-4,3	-0,2
- Arroz pilado	1,3	-13,7	-0,2	-0,5	0,0
- Resto	5,1	-7,3	-0,4	-5,1	-0,2
Aceites y grasas	1,9	10,6	0,2	6,2	0,1
Alimentos para animales	0,7	9,0	0,1	7,4	0,0
Productos alimenticios diversos	1,2	23,5	0,2	14,5	0,1
Cerveza y malta	2,6	2,5	0,1	0,2	0,0
Bebidas gaseosas	3,1	-3,8	-0,1	-4,0	-0,1
Conservas de alimentos, chocolatería y bebidas alcohólicas	4,1	-8,0	-0,3	-3,5	-0,1
Textil	12,1	-9,0	-1,1	-14,8	-1,9
Hilados, tejidos y acabados	2,7	-4,3	-0,1	-16,8	-0,5
Prendas de tejidos de punto	2,1	-3,1	-0,1	-2,5	0,0
Cuerdas, cordeles y redes	0,3	-3,7	0,0	-38,0	-0,1
Cuero	0,2	-8,5	0,0	-16,7	0,0
Otras prendas de vestir	6,5	-16,7	-1,1	-19,1	-1,3
Calzado	0,4	67,1	0,2	61,1	0,2
Madera y muebles	4,3	4,0	0,2	1,2	0,0
Industria del papel e imprenta	11,1	2,1	0,2	2,1	0,2
Papel y cartón	1,9	22,5	0,4	17,3	0,3
Envases de papel y cartón	0,6	-14,5	-0,1	-2,5	0,0
Otros artículos de papel y cartón	3,7	14,8	0,5	10,1	0,3
Actividades de edición e impresión	4,9	-12,0	-0,6	-8,1	-0,4
Productos químicos, caucho y plásticos	16,3	15,1	2,3	7,0	1,0
Sustancias químicas básicas	1,9	2,9	0,1	-1,3	0,0
Fibras sintéticas	0,2	-23,2	-0,1	-33,0	-0,1
Productos farmacéuticos	1,5	40,1	0,6	27,9	0,4
Pinturas, barnices y lacas	1,5	44,6	0,5	20,7	0,3
Productos de tocador y limpieza	2,9	9,4	0,3	2,6	0,1
Explosivos, esencias naturales y químicas	3,6	14,5	0,5	8,9	0,2
Caucho	0,8	49,5	0,4	15,1	0,1
Plásticos	2,7	4,9	0,1	-0,4	0,0
Plaguicidas, abonos, compuestos plásticos	1,2	-2,7	0,0	8,9	0,1
Minerales no metálicos	14,8	11,0	1,7	11,1	1,5
Vidrio	3,5	-6,2	-0,2	-1,1	0,0
Cemento	5,6	16,7	0,9	13,0	0,7
Materiales para la construcción	5,5	18,2	1,0	16,7	0,8
Productos abrasivos	0,1	-1,4	0,0	25,3	0,0
Industria del hierro y acero	3,0	23,5	0,7	8,8	0,3
Productos metálicos, maquinaria y equipo	13,0	18,8	2,5	5,7	0,7
Productos metálicos	7,6	25,4	1,9	10,4	0,7
Maquinaria y equipo	0,9	-35,5	-0,3	-36,7	-0,4
Maquinaria eléctrica	2,1	37,7	1,0	14,1	0,3
Material de transporte	2,5	-2,7	-0,1	2,6	0,1
Manufacturas diversas ^{2/}	2,5	24,2	0,5	5,3	0,1
MANUFACTURA NO PRIMARIA	100,0	6,9	6,9	1,9	1,9

1/ A precios de 1994

2/ Incluye joyería, bisutería, fósforos y artículos de oficina.

Fuente: Ministerio de la Producción.

22. La actividad del grupo **alimentos y bebidas** disminuyó 0,3 por ciento, acumulando una reducción de 0,6 por ciento en el período enero - abril.

En el mes, se registró una menor actividad en las líneas de procesamiento de espárrago fresco y congelado, de molienda de arroz en correspondencia con una menor oferta agrícola, y de bebidas gaseosas, por una menor elaboración de gaseosas con dulce y menores exportaciones a Bélgica, Chile y Estados Unidos. Estos resultados fueron compensados parcialmente con incrementos en la producción de alimentos básicos como aceite, productos lácteos, alimentos diversos – *snacks*, postres y filtrantes e infusiones- harina de trigo y fideos, además de incrementos en la producción de cerveza y pisco, para atender la demanda interna.

La línea de productos de cacao, chocolate y productos de confitería creció 6,8 por ciento en abril, asociado a la producción de cocoa y caramelos diversos.

23. La industria **textil** registró una caída de 9,0 por ciento, acumulando veinte meses de resultados negativos como consecuencia de la menor demanda externa. Con ello, este sector se presenta como el de mayor contribución negativa a la manufactura no primaria en el resultado del mes y el acumulado enero - abril.

La producción de hilados, tejidos y acabados disminuyó 4,3 por ciento en el mes debido a una menor demanda interna.

La producción de prendas de tejidos de punto registró una disminución de 3,1 por ciento debido a la menor demanda externa de parte de Estados Unidos y Europa.

24. La industria de **madera y muebles** registró un aumento de 4,0 por ciento, como resultado de la mayor producción de muebles y de hojas de madera para enchapados.

25. La industria de **papel e imprenta** aumentó 2,1 por ciento, tanto en abril como en el período enero – abril. El resultado del mes fue liderado por la producción de la industria de papel y cartón. El rubro otros artículos de papel y cartón aumentó 14,8 por ciento asociado a una mayor demanda interna.

Este resultado fue atenuado por la menor producción de la rama de actividades de edición e impresión por una reducción en la demanda externa de encartes publicitarios. La rama de actividad de envases de papel y cartón disminuyó 14,5 por ciento, ante una menor demanda del sector agroexportador.

26. El rubro **productos químicos, caucho y plásticos** aumentó 15,1 por ciento en el mes, acumulando un crecimiento de 7,0 por ciento en el período enero - abril.

La rama de caucho creció 49,5 por ciento. La producción de pinturas, barnices y lacas aumentó 44,6 por ciento ante una mayor demanda local. La rama de productos farmacéuticos aumentó 40,1 por ciento, acumulando un incremento de 27,9 por ciento en el período enero – abril, debido a una mayor demanda externa e interna. La fabricación de explosivos, esencias naturales y químicas aumentó 14,5 por ciento debido a una mayor demanda interna y externa.

La rama de productos plásticos aumentó 4,9 por ciento por mayor demanda tanto interna como externa.

La rama de sustancias químicas básicas registró un aumento de 2,9 por ciento en abril, acumulando una caída de 1,3 por ciento en el período enero - abril. El resultado del mes se explica por la mayor fabricación de gases industriales, aditivos

para la industria plástica y de mayores exportaciones de reactivos para la minería. Este resultado fue atenuado por las menores exportaciones de colorantes, óxido de zinc, ácido sulfónico y soda cáustica y la menor producción de ácido sulfúrico.

27. El grupo de **minerales no metálicos** aumentó 11,0 por ciento, acumulando un crecimiento de 11,1 por ciento en el período enero – abril.

La producción de vidrio disminuyó 6,2 por ciento por la menor demanda de envases para cerveza. Por su parte, la producción de materiales para la construcción registró un aumento de 18,2 por ciento. Así también, la rama de cemento creció 16,7 por ciento por el aumento de la demanda del sector construcción en el interior del país.

28. La industria de **hierro y acero** creció 23,5 por ciento en el mes, acumulando un aumento de 8,8 por ciento en el período enero - abril debido a la mayor demanda de fierro de construcción.

29. El rubro **productos metálicos, maquinaria y equipo** aumentó 18,8 por ciento.

La rama de maquinaria eléctrica creció 37,7 por ciento, debido a la mayor producción de aparatos de distribución y control de la energía eléctrica, tableros de distribución y cables eléctricos.

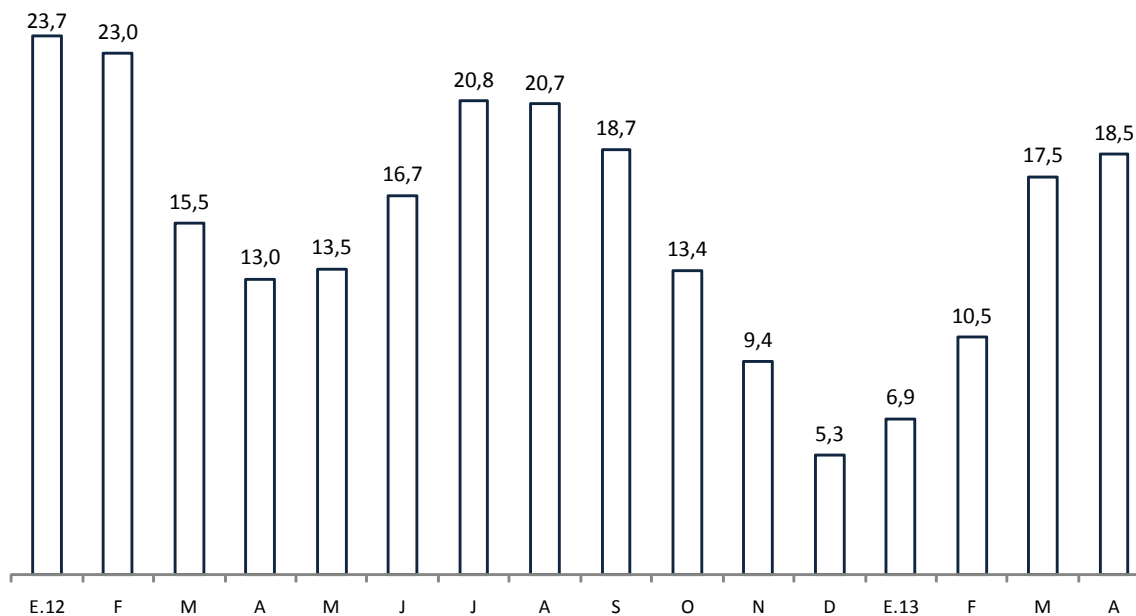
La producción de productos metálicos aumentó 25,4 por ciento asociado a la mayor producción de estructuras metálicas para uso estructural y envases por el dinamismo de la demanda interna.

La rama de **manufacturas diversas** registró un aumento de 24,2 por ciento, acumulando un crecimiento de 5,3 por ciento en el período enero – abril. El resultado del mes refleja la mayor demanda de fósforos y artículos de oficina en el mercado interno. Este resultado fue atenuado por la menor demanda externa de artículos de joyería.

Sector Construcción

30. En abril, el sector construcción creció 26,5 por ciento acumulando una expansión de 15,5 por ciento en lo que va del año. Este crecimiento responde al dinamismo en los sectores inmobiliario, comercial y hotelero, tanto en Lima como en el interior del país, así como la continuidad en el desarrollo de importantes obras de infraestructura pública como el tramo 2 de la línea 1 del Metro de Lima. En términos desestacionalizados, la construcción muestra un crecimiento de 18,5 por ciento.

Gráfico 16
Construcción (serie desestacionalizada)
(Var. % trimestre móvil anualizado)



Fuente: INEI

Departamento de Indicadores de Actividad Económica
Subgerencia de Estadísticas Macroeconómicas
Gerencia de Información y Análisis Económico
Gerencia Central de Estudios Económicos
21 de junio de 2013