

NOTAS DE ESTUDIOS DEL BCRP

No. 31 - 24 de mayo de 2013

OPERACIONES DEL SECTOR PÚBLICO NO FINANCIERO: ABRIL 2013^{1/}

1. El sector público no financiero registró en abril un superávit económico de S/. 2 828 millones, resultado menor en S/. 2 125 millones al obtenido en el mismo mes del 2012 (S/. 4 953 millones). En el mes destacaron el crecimiento de los gastos no financieros del gobierno general (25,7 por ciento) y la reducción de los ingresos tributarios del gobierno general (25,7 por ciento) y la reducción de los ingresos tributarios del gobierno nacional (-5,2 por ciento) y la reducción de los ingresos tributarios del gobierno nacional (-5,2 por ciento).

Cuadro N° 1

OPERACIONES DEL SECTOR PÚBLICO NO FINANCIERO^{1/}

(Millones de nuevos soles)

	ABRIL			ENERO - ABRIL		
	2012	2013	Var. % real	2012	2013	Var. % real
1. Ingresos corrientes del Gobierno General	11 619	11 906	0,2	39 721	41 842	2,7
a. Ingresos tributarios	9 410	9 145	-5,0	30 934	31 605	-0,3
Nacional	9 280	9 002	-5,2	30 158	30 713	-0,7
Local	130	143	7,2	776	891	12,1
b. Ingresos no tributarios	2 209	2 761	22,2	8 787	10 237	13,6
Nacional	1 852	2 481	30,9	7 529	8 934	15,7
Regional	153	57	-64,0	302	222	-27,9
Local	203	223	7,2	957	1 081	10,1
2. Gastos no financieros del Gobierno General	6 763	8 698	25,7	24 521	28 409	13,0
a. Corriente	5 056	5 936	14,7	18 953	21 277	9,5
b. Capital	1 707	2 762	58,2	5 568	7 132	24,9
<i>del cual: Formación Bruta de Capital</i>	<i>1 661</i>	<i>2 632</i>	<i>54,9</i>	<i>5 305</i>	<i>6 770</i>	<i>24,5</i>
3. Otros^{2/}	347	119		614	-408	
4. Resultado Primario	5 203	3 326		15 813	13 025	
5. Intereses	250	498	95,0	2 017	2 437	17,7
6. Resultado Económico	4 953	2 828		13 796	10 588	

1/ Preliminar.

2/ Incluye ingresos de capital del Gobierno General y resultado primario de empresas estatales.

Fuente: MEF, BN, Sunat, EsSalud, sociedades de beneficencia pública y empresas estatales.

INGRESOS

2. Los ingresos corrientes del gobierno general de abril ascendieron a S/. 11 906 millones, lo que representa un crecimiento de 0,2 por ciento. Este crecimiento se debe al aumento de los componentes no tributarios (22,2 por ciento), que fue contrarrestado por la caída de los ingresos de regularización del Impuesto a la Renta.

^{1/} Informe elaborado por Jhordano Aguilar, Soyer Hilario, Alberto Palacios, Jesús Robles, Raúl Salas y Jorge Zavala del Departamento de Estadísticas Fiscales.

NOTAS DE ESTUDIOS DEL BCRP

No. 31 - 24 de mayo de 2013

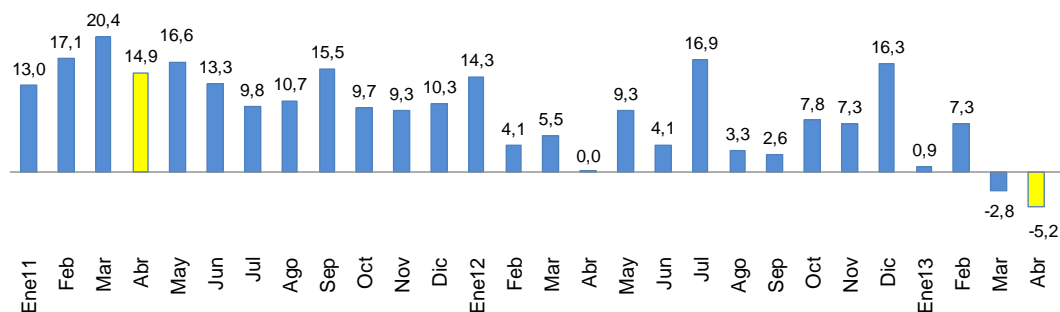
Cuadro N° 2
INGRESOS CORRIENTES DEL GOBIERNO GENERAL
(Millones de Nuevos Soles)

	ABRIL			ENERO - ABRIL		
	2012	2013	Var.% real	2012	2013	Var.% real
INGRESOS CORRIENTES (a+b)	11 619	11 906	0,2	39 721	41 842	2,7
a. TRIBUTARIOS	9 410	9 145	-5,0	30 934	31 605	-0,3
- GOBIERNO NACIONAL	9 280	9 002	-5,2	30 158	30 713	-0,7
1. Renta	5 529	4 651	-17,8	15 837	14 762	-9,0
- Personas Naturales	1 489	1 609	5,6	3 661	4 012	6,9
- Personas Jurídicas	1 799	1 492	-18,9	8 049	8 152	-1,2
- Regularización	2 241	1 550	-32,4	4 127	2 598	-38,6
2. Importaciones	100	125	22,7	456	500	7,0
3. IGV	3 417	3 801	8,7	14 168	15 223	4,8
- Interno	1 991	2 177	6,9	8 193	8 906	6,0
- Importaciones	1 426	1 623	11,3	5 975	6 317	3,1
4. ISC	391	427	6,8	1 617	1 889	13,9
- Combustibles	161	182	10,4	664	889	30,6
- Otros	230	245	4,3	953	1 000	2,3
5. Otros	887	1 001	10,3	1 923	2 252	14,2
- ITAN	579	670	13,2	591	688	13,8
- Traslado detracciones	56	114	99,0	215	561	154,2
- Amnistía y regularización	58	74	23,8	241	283	14,2
- Multas	115	57	-51,6	442	302	-33,6
- Otros 1/	79	86	6,3	434	419	-6,0
6. Devoluciones (-)	1 043	1 002	-6,1	3 842	3 913	-0,6
- GOBIERNOS LOCALES ^{2/}	130	143	7,2	776	891	12,1
b. NO TRIBUTARIOS	2 209	2 761	22,2	8 787	10 237	13,6
- Gobierno Nacional	1 852	2 481	30,9	7 529	8 934	15,7
- Gobiernos Regionales	153	57	-64,0	302	222	-27,9
- Gobiernos Locales	203	223	7,2	957	1 081	10,1

1/ ITF, IEM, RUS, rodaje, casinos y tragamonedas y otros.

2/ Predial, alcabala, impuesto al patrimonio vehicular, impuesto a las máquinas tragamonedas y otros.

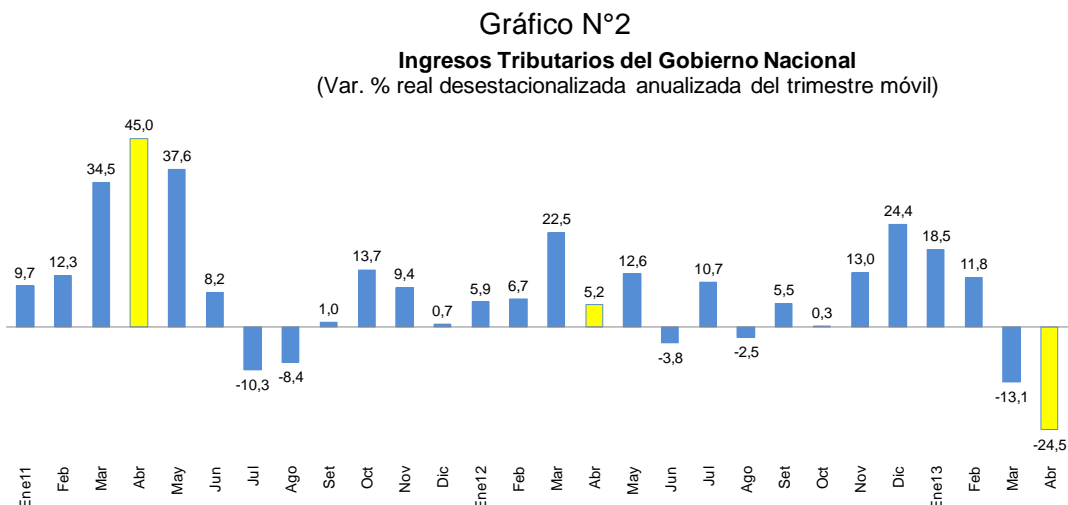
Gráfico N° 1
Ingresos tributarios del Gobierno Nacional
(Variación porcentual real 12 meses)



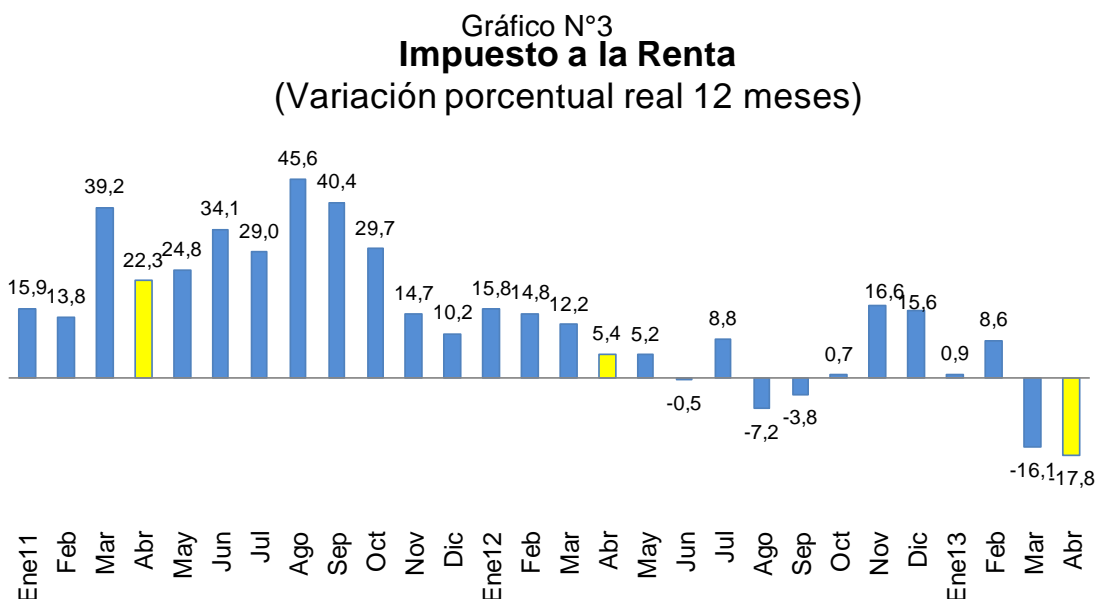
NOTAS DE ESTUDIOS DEL BCRP

No. 31 - 24 de mayo de 2013

3. En términos desestacionalizados, los ingresos tributarios mantuvieron una tendencia decreciente.



4. La recaudación por el Impuesto a la Renta (S/. 4 651 millones) disminuyó en 17,8 por ciento en términos reales, caída que se produce como consecuencia de los menores pagos por regularización de las obligaciones del ejercicio 2012.



5. Por categorías de renta, se observa que la tercera categoría registra en abril una reducción de 32,3 por ciento, en tanto que el resto de categorías, registra variaciones positivas.

Cuadro N° 3
IMPUESTO A LA RENTA POR CATEGORÍAS
 (Millones de Nuevos Soles)

	ABRIL			ENERO - ABRIL		
	2012	2013	Var.%real	2012	2013	Var.%real
TOTAL	5 529	4 651	-17,8	15 837	14 762	-9,0
Primera Categoría	18	25	35,3	78	102	27,9
Segunda Categoría	285	325	11,3	466	546	14,4
Tercera Categoría	1 603	1 110	-32,3	7 193	7 022	-4,8
Cuarta Categoría	75	80	3,3	234	268	11,7
Quinta Categoría	1 110	1 180	3,9	2 883	3 096	4,7
No Domiciliados	160	346	111,6	703	962	33,2
Regularización	2 241	1 550	-32,4	4 127	2 598	-38,6
Otros	36	36	-2,4	153	168	6,8

Fuente: Sunat

6. La disminución de los pagos a cuenta de tercera categoría se explicaría por dos factores: El primero, a partir del mes de abril las empresas determinan sus pagos a cuenta utilizando nuevos coeficientes (resultan de dividir el impuesto del ejercicio 2012 entre el total de los ingresos netos del mismo ejercicio), y el segundo, estaría vinculado a la aplicación en los pagos a cuenta de saldos a favor de los contribuyentes que se habrían generado como consecuencia de la liquidación anual de renta del ejercicio 2012.

Cuadro N° 4
PAGOS A CUENTA DEL IMPUESTO A LA RENTA DE TERCERA CATEGORÍA 1/
 (Millones de Nuevos Soles)

	ABRIL			ENERO - ABRIL		
	2012	2013	Var.%real	2012	2013	Var.%real
TOTAL	1 603	1 110	-32,3	7 193	7 022	-4,8
Otros servicios 2/	460	372	-20,9	2 368	2 599	7,1
Comercio	197	225	11,9	992	1 253	23,1
Minería	551	124	-78,0	2 047	1 168	-44,3
Manufactura	179	176	-4,0	892	965	5,4
Hidrocarburos	157	133	-17,2	570	650	11,2
Construcción	55	76	35,9	284	349	19,9
Agropecuaria 3/	2	2	14,2	13	18	38,2
Pesca	2	1	-43,3	27	20	-26,2

1/ No incluye regularización por impuesto a la renta, ni renta de no domiciliados.

2/ Incluye actividades inmobiliarias, empresariales y de alquiler, enseñanza, salud, servicios sociales, turismo y hotelería, entre otros.

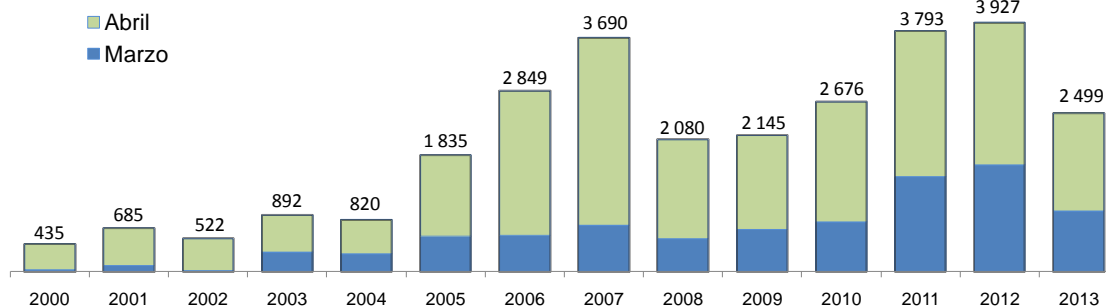
3/ Incluye actividades agrícolas, pecuarias y de silvicultura.

Fuente: Sunat

7. La campaña de regularización del pago del impuesto a la renta culminó en el mes de abril acumulando S/. 2 499 millones entre los meses de marzo y abril. Los ingresos

captados en estos dos meses fueron inferiores en S/.1 428 millones a lo percibido en el mismo periodo del año pasado, lo cual representa una caída de 37,9 por ciento.

Gráfico N° 4
Regularización Impuesto a la Renta : Marzo - Abril
(Millones de Nuevos Soles)



8. La menor regularización se explica por los menores pagos de renta de tercera categoría. Dentro de esta categoría, el sector económico que registró el descenso más pronunciado fue el sector minero, el cual redujo sus pagos por regularización en S/. 698 millones, lo que representa una caída de 74,9 por ciento. Esta disminución refleja las menores utilidades de las empresas mineras. Adicionalmente un factor que contribuye a una menor recaudación es la nueva carga tributaria de las empresas mineras (Gravamen Especial a la Minería e Impuesto Especial a la Minería) que es considerada como gasto para la determinación del impuesto a la renta en el ejercicio en que fue pagada, lo que origina una disminución de sus obligaciones del año por concepto de impuesto a la renta respecto al ejercicio previo.

Cuadro N° 5
REGULARIZACIÓN DE TERCERA CATEGORÍA SEGÚN ACTIVIDAD ECONÓMICA
(Millones de Nuevos Soles)

	MARZO - ABRIL		Diferencias	Var.% real
	2012	2013		
TOTAL	3 630	2 183	-1 447	-41,3
Otros Servicios	825	802	-23	-5,1
Intermediación financiera	137	144	7	2,5
Generación de Energía Eléctrica y Agua	155	135	-20	-14,7
Telecomunicaciones	32	16	-16	-52,1
Otros servicios 1/	501	507	6	-1,2
Construcción	455	388	-67	-16,6
Manufactura	488	322	-165	-35,5
Comercio	388	296	-92	-25,5
Minería	939	241	-698	-74,9
Hidrocarburos	464	89	-374	-81,2
Agropecuaria 2/	27	34	8	26,5
Pesca	46	10	-36	-79,4

1/ Incluye actividades inmobiliarias, empresariales y de alquiler, enseñanza, salud, servicios sociales, turismo y hotelería; entre otros.

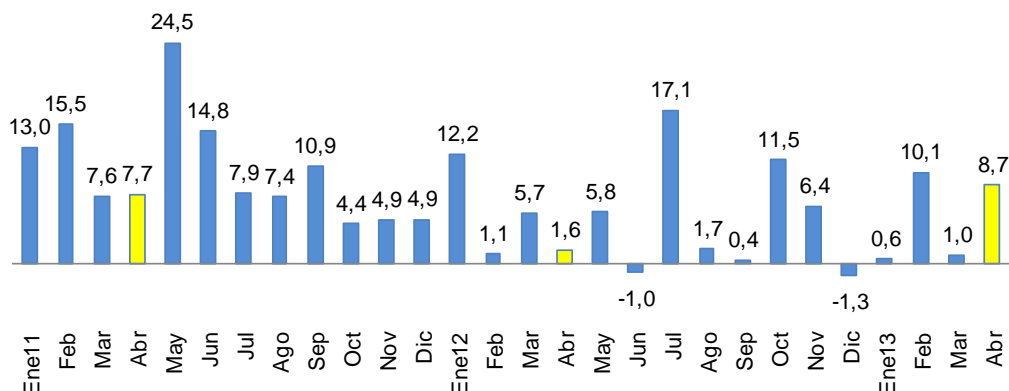
2/ Incluye actividades agrícolas, pecuarias y de silvicultura.

Fuente: Sunat

9. **La recaudación del IGV ascendió a S/. 3 801 millones** en el mes de abril, superior en 8,7 por ciento en términos reales a similar mes de 2012. El IGV interno creció 6,9 por ciento, mientras que el IGV externo lo hizo en 11,3 por ciento.

Gráfico N° 5

Impuesto General a las Ventas (Variación porcentual real 12 meses)



El crecimiento del IGV externo es consecuencia de los mayores días útiles del mes de abril en comparación con abril de 2012 (22 versus 19 días útiles). Por otro lado el crecimiento del IGV interno es el reflejo del crecimiento de la economía, la cual en el mes de marzo registró un crecimiento de 4,5 por ciento en la demanda interna.

10. **El ISC total (S/. 427 millones) aumentó 6,8 por ciento en términos reales respecto al mismo mes del año pasado;** el ISC combustibles aumentó en 10,4 por ciento y el aplicado a otros bienes como la cerveza y gaseosas lo hizo en 4,3 por ciento, en ambos casos el crecimiento está asociado con la fuente externa. El ISC de origen externo creció 39,1 por ciento, mientras que el ISC de fuente interna disminuyó 0,2 por ciento.

NOTAS DE ESTUDIOS DEL BCRP

No. 31 - 24 de mayo de 2013

Cuadro N° 6
IMPUESTO SELECTIVO AL CONSUMO
(Millones de Nuevos Soles)

	ABRIL			ENERO - ABRIL		
	2012	2013	Var.% real	2012	2013	Var.% real
ISC TOTAL	391	427	6,8	1 617	1 889	13,9
Combustibles	161	182	10,4	664	889	30,6
Interno	125	124	-2,7	465	610	27,9
Importado	36	58	55,2	198	279	37,0
Otros	230	245	4,3	953	1000	2,3
Cervezas	150	157	2,3	624	652	1,8
Gaseosas y agua mineral	38	42	6,4	163	160	-4,6
Bienes importados	33	41	21,3	127	151	16,0
Otros 1/	9	6	-36,4	38	37	-6,3

NOTA

Internos	322	329	-0,2	1291	1459	10,1
Externos	69	99	39,1	325	430	28,8

1/ Licores, cigarros, vehículos, casinos de juego, juegos de azar y apuestas, loterías, bingos, rifas y eventos hípicas.

Fuente: Sunat.

11. **El impuesto a las importaciones (S/. 125 millones) aumentó 22,7 por ciento en términos reales en el mes de abril**, resultado que revierte las variaciones negativas que se habían obtenido en los dos meses previos. El crecimiento se debió al mayor número de días útiles del mes, lo que implicó un mayor registro de importaciones, las cuales crecerían en abril 12,2 por ciento. Este crecimiento estaría liderado por las importaciones de bienes de consumo, las cuales aumentarían en 32,1 por ciento.

Gráfico N° 6
Impuesto a las Importaciones
(Variación porcentual real 12 meses)

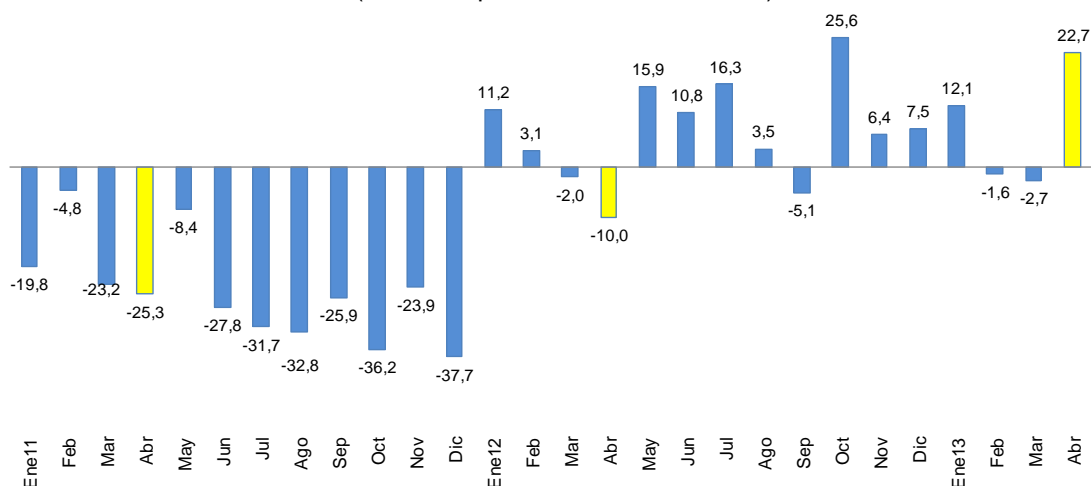
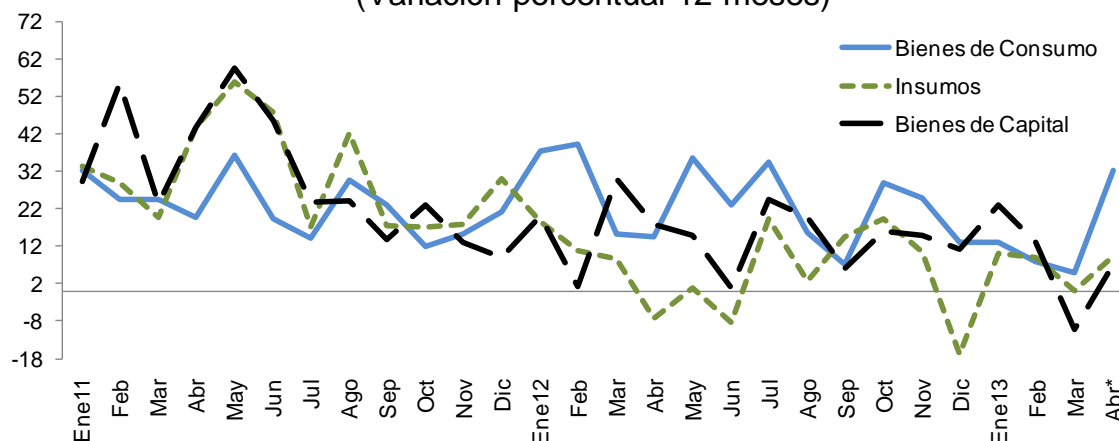


Gráfico N° 7
Importaciones
(Variación porcentual 12 meses)



* Preliminar

12. **Los otros ingresos tributarios del gobierno nacional (S/. 1 001 millones) aumentaron 10,3 por ciento.** Dentro de sus componentes tenemos un crecimiento del Impuesto Temporal a los Activos Netos –ITAN- de 13,2 por ciento, siendo este pago la primera cuota del año. Adicionalmente se tiene un aumento por concepto de traslado de detracciones (99,0 por ciento), por amnistía y regularización (23,8 por ciento) y casinos y tragamonedas (25,8 por ciento). En el mes prácticamente no se percibieron ingresos por Impuesto Especial a la Minería –IEM-, dado que el pago correspondiente a las operaciones del primer trimestre de 2013 recién se efectuaría dentro de los últimos doce días hábiles del segundo mes siguiente después de generada la obligación. La acreditación de los pagos por este concepto se distribuiría entre los meses de mayo y junio.

Cuadro N° 7
OTROS INGRESOS TRIBUTARIOS
(Millones de Nuevos Soles)

	ABRIL			ENERO - ABRIL		
	2012	2013	Var.%real	2012	2013	Var.%real
TOTAL	887	1 001	10,3	1 923	2 252	14,2
ITAN	579	670	13,2	591	688	13,8
Traslado de detracciones	56	114	99,0	215	561	154,2
Multas	115	57	-51,6	442	302	-33,6
Amnistía y regularización	58	74	23,8	241	283	14,2
Impuesto al Rodaje	28	28	-2,8	109	106	-5,1
Impuesto Especial a la Minería	0	1	-.	120	89	-28,5
Casino y tragamonedas	18	23	25,8	69	88	24,7
RUS	11	12	15,3	42	49	13,5
ITF	10	10	3,1	40	42	3,6
Otros	13	11	-16,6	55	46	-18,4

Fuente: Sunat

NOTAS DE ESTUDIOS DEL BCRP

No. 31 - 24 de mayo de 2013

13. Las devoluciones del mes de abril fueron S/. 1 002 millones, inferiores en 6,1 por ciento a similar mes del año anterior, variación que responde principalmente a una caída en las devoluciones por recuperación anticipada del IGV (42,8 por ciento), por un efecto base, ya que en abril del año pasado se tuvo una devolución excepcional a una empresa minera por S/. 230 millones.

Cuadro N° 8
DEVOLUCIONES 1/
(Millones de Nuevos Soles)

	ABRIL			ENERO - ABRIL		
	2012	2013	Var.%real	2012	2013	Var.%real
TOTAL	1 043	1 002	-6,1	3 842	3 913	-0,6
Exportaciones	467	532	11,5	2076	2242	5,2
Recuperación anticipada del IGV	342	200	-42,8	641	818	25,2
Drawback	52	68	27,5	246	235	-6,9
Pago en exceso o indebido	31	79	149,8	280	133	-53,7
Reintegro tributario	8	13	50,1	41	35	-15,8
Donaciones	3	5	53,6	12	9	-31,2
Otros	141	106	-26,5	546	440	-21,2

1/ A partir de enero 2010 la Sunat utiliza la serie de las devoluciones según la fecha de emisión, la cual considera las devoluciones emitidas mediante notas de crédito negociables o cheques.

Fuente: Sunat.

14. Los ingresos no tributarios del gobierno nacional aumentaron en 30,9 por ciento, variación que se explica principalmente por la transferencia de utilidades del Banco de la Nación por S/. 677 millones, S/. 533 millones adicionales a lo que se captó en abril del año pasado por este concepto. Cabe indicar que del monto total percibido en abril de este año, S/. 474 millones ingresan en términos de efectivo, y la diferencia (S/. 203 millones), se descuenta como parte de una amortización por una deuda que mantiene el Tesoro Público con el Banco de la Nación.

Cuadro N° 9
INGRESOS NO TRIBUTARIOS DEL GOBIERNO NACIONAL
(Millones de Nuevos Soles)

	ABRIL			ENERO - ABRIL		
	2012	2013	Var.%real	2012	2013	Var.%real
INGRESOS NO TRIBUTARIOS	1 852	2 481	30,9	7 529	8 934	15,7
Contribuciones Sociales	805	939	14,1	3 256	3 755	12,4
Recursos Propios y Transferencias	261	266	-0,2	1 443	1 628	10,0
Canon Petrolero y Gasífero 1/	280	260	-9,1	1 020	1 028	-1,7
Regalías Petroleras y Gasíferas 2/	244	249	-0,5	858	851	-3,2
Transferencia de Utilidades	144	677	360,3	144	677	360,3
Gravamen Especial a la Minería	0	0	-	193	299	49,9
Regalías Mineras 2/	1	1	92,1	150	131	-15,0
Otros	118	88	-26,7	465	565	18,5

1/ Porcentaje del valor de la producción por el derecho a explotar recursos naturales redistribuidos a las regiones.

2/ Compensación por el uso de propiedad estatal.

Fuente: Sunat, Perupetro, EsSalud, ONP y MEF

I.1 GOBIERNOS REGIONALES

15. **Los ingresos de los gobiernos regionales (S/. 1 752 millones) aumentaron en S/. 437 millones (30,2 por ciento)**, principalmente por las mayores transferencias corrientes por Recursos Ordinarios (S/. 148 millones) y de capital (S/. 182 millones). Las mayores transferencias de capital se destinaron a la ejecución de proyectos de inversión como Majes Siguan - II etapa; mejoramiento de la capacidad resolutive del Hospital de Tingo María; mejoramiento de las vías peatonal y vehicular de la Avenida Evitamiento en Cusco; entre otros.

Los ingresos no tributarios fueron menores a los de abril del año pasado como consecuencia del menor remanente de utilidades transferido por las empresas a las regiones.

Los ingresos tuvieron un crecimiento real de 18,0 por ciento en el periodo enero-abril.

Cuadro N° 10

INGRESOS DE LOS GOBIERNOS REGIONALES

(Millones de nuevos soles)

	ABRIL			ENERO - ABRIL		
	2012	2013	Var. % real	2012	2013	Var. % real
INGRESOS TOTALES (a+b)	1 315	1 752	30,2	5 109	6 185	18,0
a. INGRESOS CORRIENTES	1 150	1 404	19,4	4 454	5 165	13,0
1. No tributarios	153	57	-64,0	302	222	-27,9
2. Transferencias	996	1 347	32,2	4 153	4 942	16,0
- Recursos ordinarios	874	1 022	14,3	3 551	4 089	12,3
- Renta de aduanas	15	15	-2,0	60	60	-2,6
- Canon y sobrecanon petrolero	43	35	-20,0	145	138	-7,2
- Canon gasífero	0	32	n.a.	103	123	15,8
- Otros	65	244	267,9	293	532	76,6
b. INGRESOS DE CAPITAL	166	348	105,4	655	1 020	51,9

Fuente: MEF

I.2 GOBIERNOS LOCALES

16. **Los ingresos de los gobiernos locales (S/. 1 351 millones) registraron un crecimiento real de 42,5 por ciento**, reflejo de las mayores transferencias corrientes por el canon gasífero (S/. 163 millones), pesquero (S/. 19 millones) e hidroenergético (S/. 17 millones).

En lo que va del año, los ingresos totales aumentaron 10,5 por ciento en términos reales, principalmente por las mayores transferencias de capital por Recursos Ordinarios (S/. 155 millones), destinados a la ejecución de proyectos de inversión de construcción del sistema de almacenamiento y regulación en el sector de la Quebrada Coltani para mejoramiento de áreas agrícolas, Distrito de Ilabaya - Jorge Basadre - Tacna; mejoramiento y ampliación del sistema de agua y alcantarillado, Distrito de Reque - Chiclayo - Lambayeque; entre otros.

Cuadro N° 11

INGRESOS DE LOS GOBIERNOS LOCALES

(Millones de nuevos soles)

	ABRIL			ENERO - ABRIL		
	2012	2013	Var. % real	2012	2013	Var. % real
INGRESOS TOTALES (a+b)	926	1 351	42,5	5 989	6 791	10,5
a. INGRESOS CORRIENTES	749	1 102	43,7	4 323	4 911	10,6
1. Tributarios	130	143	7,2	776	891	12,1
2. No tributarios	203	223	7,2	957	1 081	10,1
3. Transferencias	416	737	73,0	2 590	2 939	10,4
- Foncomun	310	315	-0,6	1 343	1 416	2,5
- Canon	77	258	229,2	803	1 002	21,5
- Otros	30	164	435,9	443	521	14,4
b. INGRESOS DE CAPITAL	177	248	37,3	1 666	1 880	10,2

Fuente: MEF

II. GASTOS

17. Los gastos no financieros del gobierno general (S/. 8 698 millones) registraron en abril un crecimiento real de 25,7 por ciento, impulsados por las tres instancias de gobierno: el gobierno nacional con 22,2 por ciento, los gobiernos regionales con 35,0 por ciento y los gobiernos locales con 26,8 por ciento. El aumento se registró, tanto en los gastos de capital (58,2 por ciento), cuanto en los gastos corrientes (14,7 por ciento).

Los gastos no financieros registraron, en el acumulado a abril, un crecimiento real de 13,0 por ciento respecto a similar periodo de 2012, reflejando las variaciones positivas de los tres niveles de gobierno (11,8 por ciento del gobierno nacional, 18,3 por ciento de los gobiernos regionales y 11,0 por ciento de los gobiernos locales).

Cuadro N° 12

GASTO NO FINANCIERO DEL GOBIERNO GENERAL

(Millones de nuevos soles)

	ABRIL			ENERO - ABRIL		
	2012	2013	Var. % real	2012	2013	Var. % real
I. GASTO CORRIENTE	5 056	5 936	14,7	18 953	21 277	9,5
Remuneraciones	1 816	2 219	19,4	7 609	9 093	16,5
<i>Gobierno Nacional</i>	1 059	1 356	25,1	4 457	5 513	20,6
<i>Gobiernos Regionales</i>	623	716	12,5	2 568	2 945	11,8
<i>Gobiernos Locales</i>	135	147	6,9	583	634	6,0
Bienes y servicios ^{1/}	1 857	2 407	26,7	6 566	7 443	10,5
<i>Gobierno Nacional</i>	1 142	1 532	31,0	4 212	4 713	9,1
<i>Gobiernos Regionales</i>	194	271	36,5	620	788	24,0
<i>Gobiernos Locales</i>	520	604	13,5	1 734	1 942	9,2
Transferencias ^{2/}	1 383	1 310	-7,5	4 779	4 742	-3,2
<i>Gobierno Nacional</i>	1 116	1 039	-9,0	3 764	3 633	-5,9
<i>Gobiernos Regionales</i>	159	175	7,3	672	732	6,1
<i>Gobiernos Locales</i>	108	96	-13,2	343	378	7,6
II. GASTO DE CAPITAL	1 707	2 762	58,2	5 568	7 132	24,9
Formación bruta de capital	1 661	2 632	54,9	5 305	6 770	24,5
<i>Gobierno Nacional</i>	669	992	44,9	1 625	2 199	32,1
<i>Gobiernos Regionales</i>	361	685	85,7	1 228	1 710	35,8
<i>Gobiernos Locales</i>	631	954	47,9	2 453	2 861	13,8
Otros gastos de capital	46	131	176,9	263	361	33,8
III. GASTO NO FINANCIERO TOTAL (I + II)	6 763	8 698	25,7	24 521	28 409	13,0
<i>Gobierno Nacional</i>	4 028	5 037	22,2	14 292	16 384	11,8
<i>Gobiernos Regionales</i>	1 338	1 848	35,0	5 090	6 176	18,3
<i>Gobiernos Locales</i>	1 398	1 813	26,8	5 140	5 849	11,0

1/ Neto de comisiones y de transferencias intergubernamentales.

2/ Incluye el pago de pensiones y transferencias corrientes al sector privado.

Fuente: MEF

Gráfico N° 8

Gasto no financiero del gobierno general

(Variación porcentual real 12 meses)

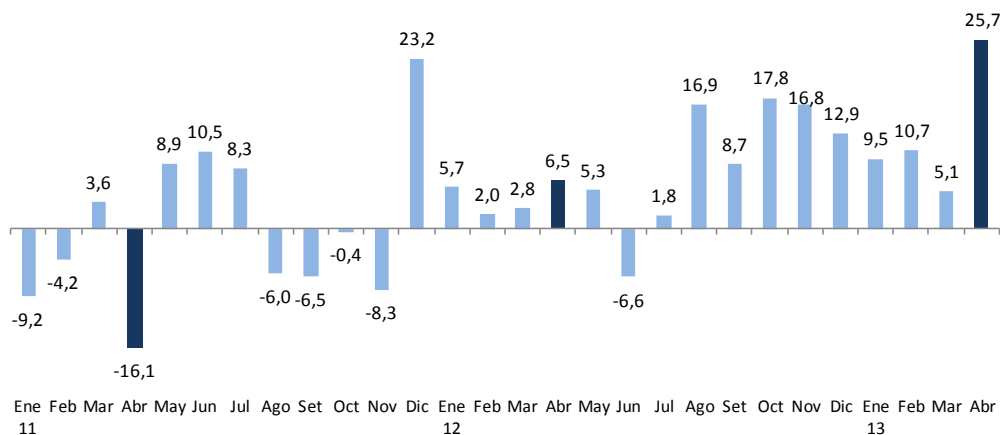




Gráfico N° 9

Gasto no financiero del gobierno general (Millones de nuevos soles)

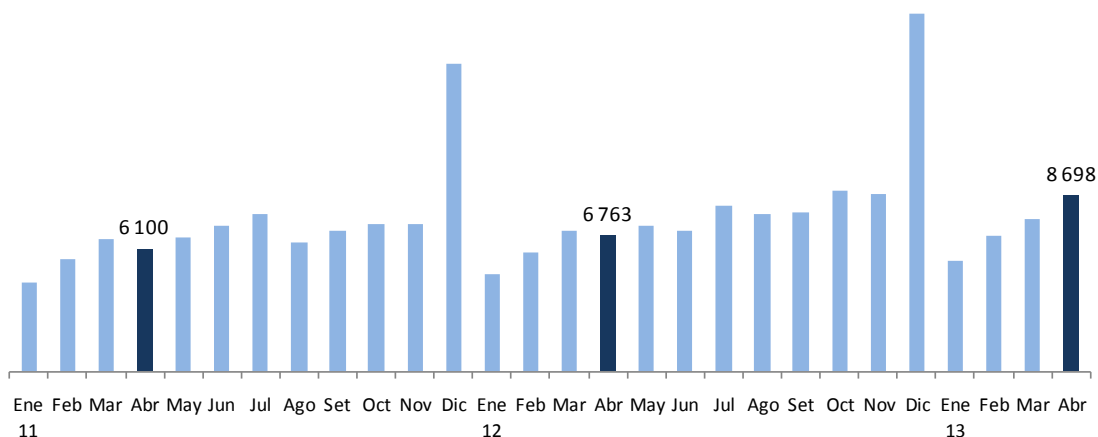


Gráfico N° 10

Gasto corriente del gobierno general (Variación porcentual real 12 meses)

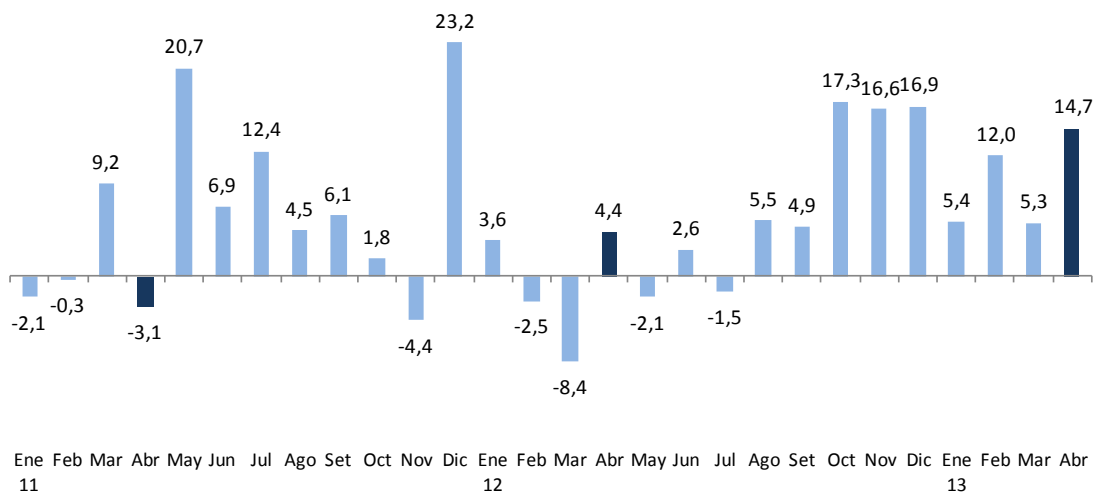
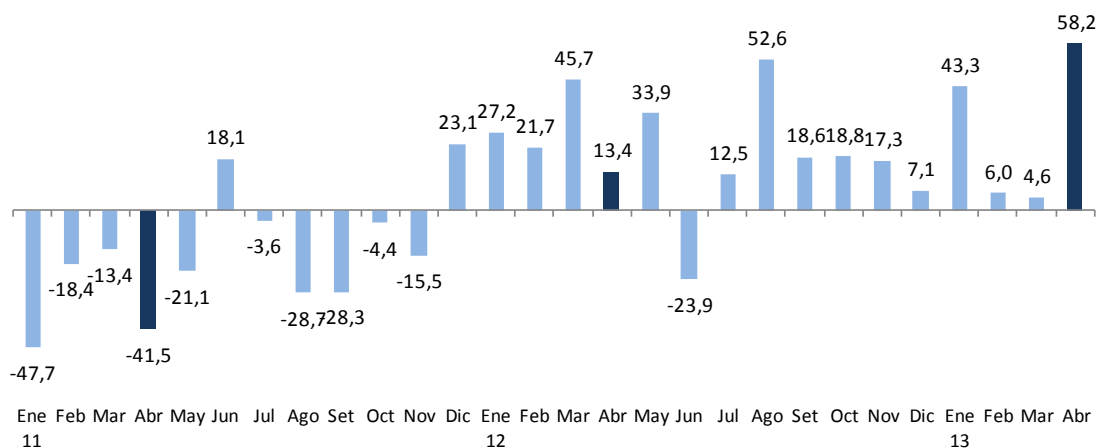
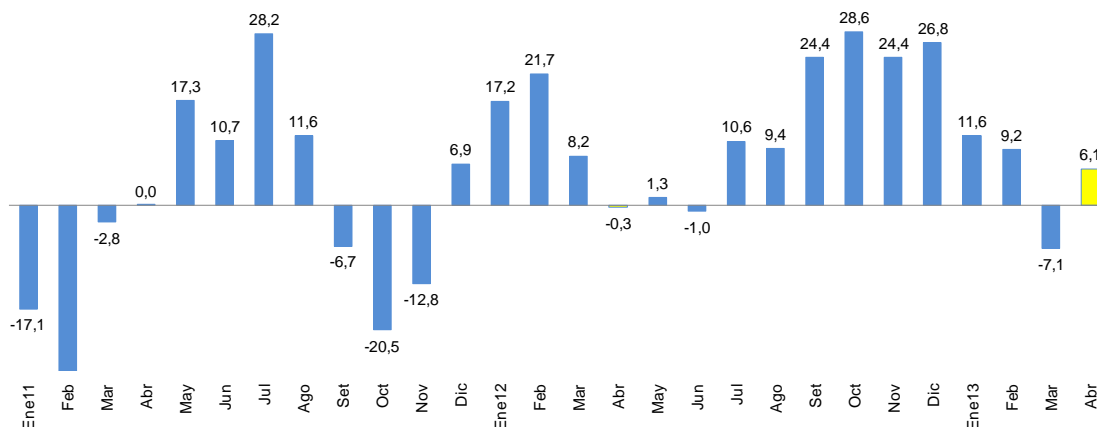


Gráfico N° 11
Gasto de capital del gobierno general
(Variación porcentual real 12 meses)



18. En términos desestacionalizados, el gasto no financiero registró un incremento de 6,1 por ciento en abril.

Gráfico N° 12
Gasto no Financiero Gobierno General
(Var. % real desestacionalizada anualizada del trimestre móvil)



II.1 GOBIERNO NACIONAL

19. El gasto no financiero del gobierno nacional -neto de transferencias a gobiernos subnacionales- (S/. 5 037 millones) aumentó 22,2 por ciento en abril, explicado principalmente por los incrementos en remuneraciones, bienes y servicios y formación bruta de capital.

20. Las remuneraciones (S/. 1 356 millones) aumentaron 25,1 por ciento respecto a las de abril del año pasado, debido al incremento en los sectores Defensa e Interior

producto de la aprobación de la nueva estructura de ingresos aplicable al personal militar de las fuerzas armadas y de la Policía Nacional del Perú desde el mes de diciembre 2012. Adicionalmente, se tiene mayor gasto en remuneraciones a los servidores del Sector Educación, del Ministerio Público y del Poder Judicial.

21. El gasto en bienes y servicios (S/. 1 532 millones) aumentó 31,0 por ciento respecto al de abril del año anterior, explicado por el mayor gasto del:

- Ministerio de Salud (S/. 64 millones), destinado a la compra de suministros médicos (vacunas, medicamentos), así como la mayor atención en consultas externas y hospitalización.
- Ministerio del Interior (S/. 61 millones), para operaciones policiales en la reducción de la victimización en las zonas urbanas del país.
- Ministerio de Economía y Finanzas (S/. 56 millones), para la contratación de servicios técnicos y profesionales, en aspectos de consultorías, asesorías, entre otros.
- Ministerio de Educación (S/. 42 millones) para capacitación docente y alfabetización.
- Ministerio Público (S/. 20 millones), para el desarrollo de los procesos de las fiscalías superiores y provinciales.
- Ministerio de Comercio y Exterior (S/. 15 millones), para el servicio de publicidad, impresiones, difusión e imagen institucional.
- Ministerio de Transportes y Comunicaciones (S/. 15 millones) para la conservación de la red vial.

22. El gasto en transferencias corrientes (S/. 1 039 millones) disminuyó en 9,0 por ciento, principalmente por las menores transferencias al Programa de Promoción y Dinamización de Mercados PYMES (S/. 111 millones).

23. El gasto en formación bruta de capital del gobierno nacional (S/. 992 millones) fue mayor en 44,9 por ciento respecto al registrado en abril de 2012. Los ministerios de Transportes y Comunicaciones (S/. 764 millones) y de Educación (S/. 37 millones) fueron los que aportaron los mayores montos de inversión en el mes. En el periodo enero-abril el Ministerio de Transportes y Comunicaciones (S/. 1 492 millones) es el de mayor participación en la inversión del gobierno nacional. Los proyectos más importantes desarrollados por entidades del gobierno nacional en el mes de abril fueron:

- Construcción y mejoramiento de la carretera Camaná - Desvío Quilca - Matarani - Ilo - Tacna (S/. 111 millones).
- Mejoramiento de la carretera Satipo-Mazamari-Desvío Pangoa-Puerto Ocopa (S/. 61 millones).
- Rehabilitación y mejoramiento de la carretera Yauri-Negromayo-Oscollo-Imata (S/. 42 millones).
- Proyecto especial sistema eléctrico de transporte masivo de Lima y Callao (S/. 30 millones).
- Rehabilitación y mejoramiento de la carretera Ayacucho - Abancay (S/. 22 millones)
- Rehabilitación y mejoramiento carretera Chongoyape-Cochabamba-Cajamarca (S/. 13 millones).

NOTAS DE ESTUDIOS DEL BCRP

No. 31 - 24 de mayo de 2013

- Rehabilitación y mejoramiento de la carretera Río Seco - El Ahorcado – Sayán (S/. 12 millones).
- Rehabilitación y mejoramiento carretera Chamaya-Jaén-San Ignacio-Rio Canchis (S/. 11 millones).
- Rehabilitación y mejoramiento de la carretera Lima-Canta-la Viuda-Unish (S/. 10 millones).
- Rehabilitación y mejoramiento de la carretera Huara - Sayán – Churín (S/. 10 millones).

Cuadro N° 13

INVERSIÓN DEL GOBIERNO NACIONAL

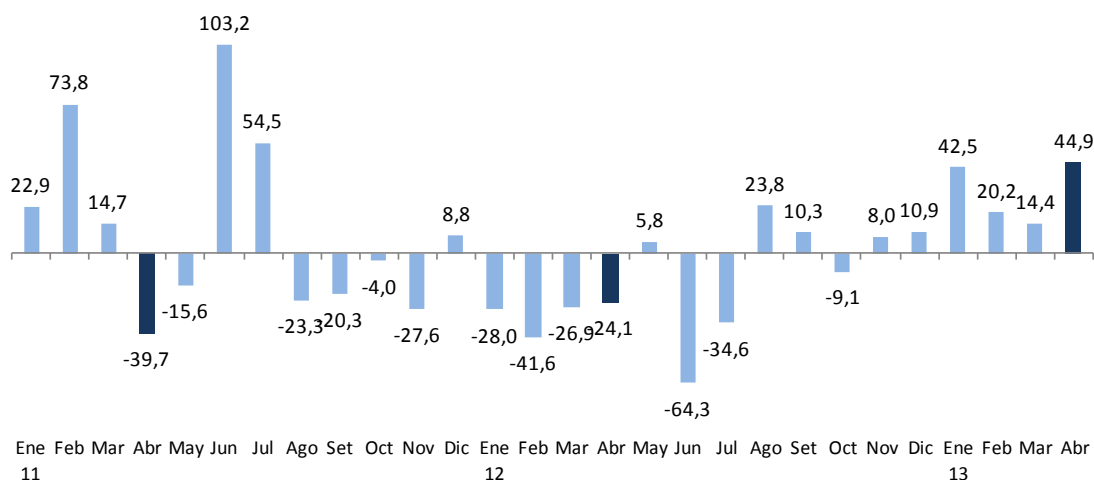
(Millones de nuevos soles)

	ABRIL			ENERO - ABRIL		
	2012	2013	Variación	2012	2013	Variación
Ministerio de Transportes y Comunicaciones	518	764	245	997	1 492	494
Ministerio de Educación	27	37	10	131	136	4
Ministerio de Agricultura	24	30	6	53	84	31
Ministerio de Salud	8	15	7	91	68	-23
Universidades	20	27	8	63	64	1
Ministerio de Energía y Minas	16	19	3	68	62	-6
Resto	56	100	44	220	293	74
TOTAL	669	992	323	1 625	2 199	575

Gráfico N° 13

Formación bruta de capital del gobierno nacional

(Variación porcentual real 12 meses)



II.2 GOBIERNOS REGIONALES

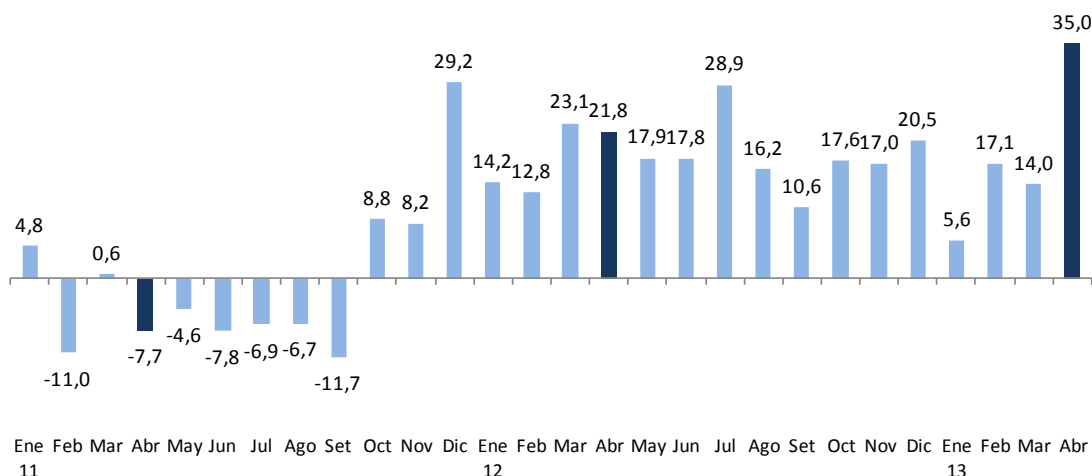
24. Los gastos no financieros de los gobiernos regionales (S/. 1 848 millones) aumentaron en abril 35,0 por ciento en términos reales, tanto por el aumento de

las remuneraciones (12,5 por ciento), que se sustenta en mayores pagos hacia el personal del magisterio, el personal de salud y los servidores administrativos; cuanto por la mayor formación bruta de capital (85,7 por ciento). Asimismo, contribuyó a este crecimiento las mayores adquisiciones de bienes y servicios (36,5 por ciento), reflejo de un mayor gasto por Contratos Administrativos de Servicios (CAS).

Gráfico N° 14

Gasto no financiero de los gobiernos regionales

(Variación porcentual real 12 meses)



25. **El gasto en formación bruta de capital de los gobiernos regionales (S/. 685 millones)** aumentó en 85,7 por ciento respecto al de abril de 2012. Los gobiernos regionales que lideraron el gasto de inversión en abril fueron los de Cusco (S/. 143 millones), Arequipa (S/. 95 millones), Huánuco (S/. 72 millones) y San Martín (S/. 41 millones). En el acumulado a abril, los gobiernos regionales de Cusco (S/. 238 millones), Arequipa (S/. 132 millones), Piura (S/. 106 millones) y San Martín (S/. 101 millones) fueron los que aportaron los mayores montos de inversión. Los proyectos más importantes desarrollados en este nivel de gobierno en el mes de abril fueron:

- Majes Siguas - II etapa (S/. 66 millones).
- Mejoramiento del Hospital de Tingo María (S/. 60 millones).
- Mejoramiento de las vías peatonal y vehicular de la Avenida Evitamiento en Cusco (S/. 60 millones).
- Mejoramiento del Hospital Antonio Lorena nivel III-1 en Cusco (S/. 40 millones).
- Mejoramiento de la Avenida Néstor Gambetta en el Callao (S/. 28 millones).
- Rehabilitación y mejoramiento de la carretera San José de Sisa - Agua Blanca - San Pablo en la región de San Martín (S/. 15 millones).
- Mejoramiento del sistema de agua potable y alcantarillado en el sector 11 en Coronel Portillo – Ucayali (S/. 9 millones).
- Mejoramiento del complejo deportivo de Paucarbamba, distrito de Amarilis – Huánuco (S/. 8 millones)

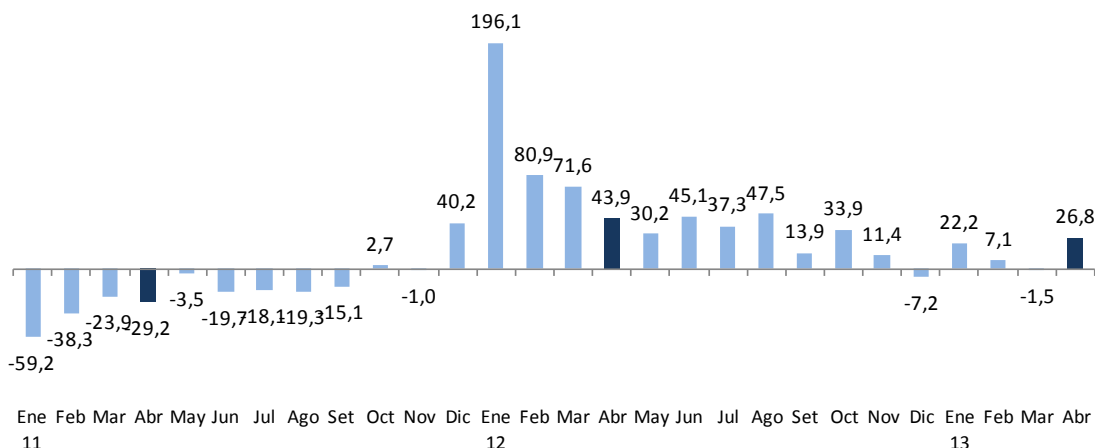
Cuadro N° 14
INVERSIÓN DE LOS GOBIERNOS REGIONALES
(Millones de nuevos soles)

	ABRIL			ENERO - ABRIL		
	2012	2013	Variación	2012	2013	Variación
CUSCO	27	143	116	72	238	167
AREQUIPA	17	95	79	84	132	49
PIURA	26	35	9	70	106	36
SAN MARTÍN	10	41	31	47	101	54
HUÁNUCO	8	72	65	35	97	63
CALLAO	65	34	-31	142	90	-52
APURÍMAC	4	11	7	26	81	55
LORETO	32	13	-19	98	79	-19
AYACUCHO	5	22	17	35	74	40
LIMA	13	18	4	44	69	24
PASCO	6	22	16	25	66	40
ANCASH	37	32	-5	101	62	-39
CAJAMARCA	20	26	6	83	61	-23
AMAZONAS	12	17	5	43	49	5
UCAYALI	5	16	12	26	48	23
HUANCAVELICA	7	10	3	29	48	19
TUMBES	13	3	-9	60	48	-13
ICA	15	7	-7	25	42	17
PUNO	7	7	0	17	40	23
TACNA	10	12	1	27	36	9
JUNÍN	3	11	9	21	33	12
MOQUEGUA	6	11	5	22	30	8
LA LIBERTAD	7	6	-1	20	28	8
MADRE DE DIOS	4	7	3	19	23	4
LAMBAYEQUE	3	10	7	19	22	3
MUNICIPALIDAD DE LIMA	0	1	1	38	7	-31
TOTAL	361	685	324	1 228	1 710	482

II.3 GOBIERNOS LOCALES

26. **Los gastos no financieros de los gobiernos locales (S/. 1 813 millones) aumentaron 26,8 por ciento en términos reales**, principalmente por los mayores gastos de formación bruta de capital (47,9 por ciento), así como en las adquisiciones de bienes y servicios (13,5 por ciento).

Gráfico N° 15
Gasto no financiero de los gobiernos locales
 (Variación porcentual real 12 meses)



27. La inversión municipal aumentó en 47,9 por ciento respecto a abril de 2012. Los mayores gastos de inversión fueron realizados por los municipios de Cusco (S/. 176 millones), Lima (S/. 88 millones), Ancash (S/. 68 millones) y Piura (S/. 63 millones). En el acumulado a abril son los gobiernos locales de los departamentos del Cusco (S/. 457 millones) y Lima (S/. 291 millones) los que vienen ejecutando los mayores montos de inversión. Los proyectos más importantes ejecutados en el mes de abril fueron:

- Construcción del sistema de almacenamiento y regulación en el sector de la Quebrada Coltani para mejoramiento de áreas agrícolas, Distrito de Ilabaya - Jorge Basadre – Tacna (S/. 15 millones).
- Mejoramiento y ampliación del sistema de agua y alcantarillado, Distrito de Reque - Chiclayo – Lambayeque (S/. 11 millones).



Cuadro N° 15
INVERSIÓN DE LOS GOBIERNOS LOCALES
(Millones de nuevos soles)

	ABRIL			ENERO - ABRIL		
	2012	2013	Variación	2012	2013	Variación
CUSCO	94	176	82	315	457	142
LIMA	64	88	24	327	291	-36
LA LIBERTAD	40	59	19	165	210	44
ANCASH	49	68	19	172	195	23
PIURA	42	63	21	147	194	47
CAJAMARCA	46	51	5	157	188	31
AREQUIPA	35	47	12	137	148	11
PUNO	19	36	16	112	106	-7
AYACUCHO	13	40	28	62	104	42
ICA	26	29	3	91	101	11
TACNA	17	40	23	71	94	23
HUANUCO	14	27	13	65	86	21
LORETO	15	22	7	75	82	7
HUANCAVELICA	11	23	12	64	77	13
JUNIN	20	31	11	76	77	1
MOQUEGUA	16	25	9	60	75	14
LAMBAYEQUE	33	28	-5	71	65	-6
SAN MARTIN	17	21	4	67	61	-6
PASCO	12	19	7	49	57	8
UCAYALI	15	20	5	52	49	-4
APURIMAC	12	15	3	31	45	14
TUMBES	9	11	2	41	41	0
AMAZONAS	7	9	2	21	31	10
CALLAO	5	4	-1	18	20	2
MADRE DE DIOS	1	1	1	3	7	3
TOTAL	631	954	323	2 453	2 861	409

Departamento de Estadísticas Fiscales
Subgerencia de Estadísticas Macroeconómicas
Gerencia de Información y Análisis Económico
27 de mayo de 2013