

NOTAS DE ESTUDIOS DEL BCRP

No. 14 – 12 de marzo de 2013

Balanza Comercial¹ Enero 2013

1. La **balanza comercial** registró un déficit de US\$ 484 millones en el primer mes de 2013. Al dinamismo que mantienen las importaciones se sumó el efecto de la caída de las exportaciones, principalmente de las tradicionales, por factores de oferta.

Cuadro 1
BALANZA COMERCIAL

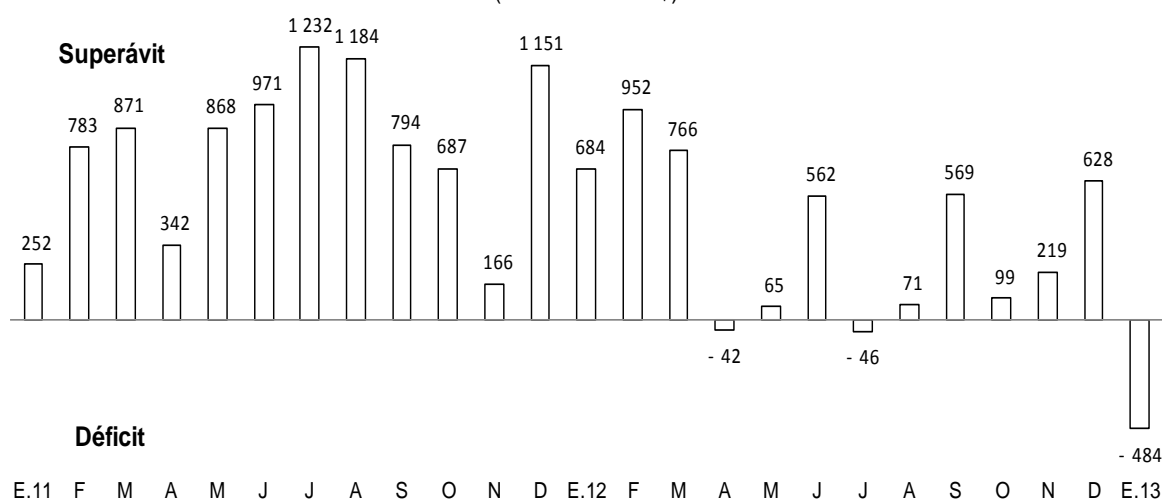
(Valores FOB en millones de US\$)

	Enero		
	2012	2013	Var. %
EXPORTACIONES	3 988	3 264	-18,2
Productos tradicionales	3 107	2 414	-22,3
Productos no tradicionales	859	821	-4,3
Otros	23	28	24,8
IMPORTACIONES	3 305	3 748	13,4
Bienes de consumo	609	682	12,0
Insumos	1 674	1 838	9,8
Bienes de capital	992	1 218	22,9
Otros bienes	30	9	-69,2
BALANZA COMERCIAL	684	-484	

Fuente: SUNAT.

Gráfico 1

Balanza Comercial (Millones de US\$)



¹ En este informe participaron (en orden alfabético) Dennis Alvaro, Raymundo Chirinos y Rodrigo Grandez.

Exportaciones

2. En enero, las **exportaciones** ascendieron a US\$ 3 264 millones, menores en 18,2 por ciento (US\$ 725 millones) respecto a las de enero de 2012, reflejando los menores embarques de productos tradicionales como el oro, plomo, harina de pescado y cobre, en tanto que las exportaciones no tradicionales presentaron una caída de 4,3 por ciento por menores envíos de productos textiles y químicos.

Cuadro 2
EXPORTACIONES POR GRUPO DE PRODUCTOS
(Valores FOB en millones de US\$)

	Enero		
	2012	2013	Var. %
Productos tradicionales	3 107	2 414	-22,3
Pesqueros	291	75	-74,3
Agrícolas	86	32	-62,4
Mineros	2 329	1 780	-23,6
Petróleo y gas natural	402	527	31,2
Productos no tradicionales	859	821	-4,3
Agropecuarios	260	296	13,9
Pesqueros	80	63	-21,0
Textiles	162	120	-26,3
Maderas y papeles, y sus manufacturas	39	33	-13,4
Químicos	140	113	-19,2
Minerales no metálicos	52	52	-0,8
Sidero-metalúrgicos y joyería	80	92	14,1
Metal-mecánicos	35	42	19,7
Otros 1/	9	10	2,9
Otros 2/	23	28	24,8
Total Exportaciones	3 988	3 264	-18,2

1/ Incluye pieles y cueros y artesanías, principalmente.

2/ Comprende la venta de combustibles y alimentos a naves extranjeras y la reparación de bienes de capital.

Fuente: SUNAT.

3. El menor volumen exportado en el mes se dio principalmente en los **productos tradicionales**, que en conjunto cayeron 20 por ciento, en particular los productos antes citados como la harina de pescado, oro, cobre y plomo. En el primer caso por la menor cuota impuesta sobre la captura de anchoveta correspondiente a la segunda temporada de pesca de 2012 en la zona norte (810 mil TM contra 2,5 millones TM de la segunda temporada del año anterior). En el caso del oro, primó la menor oferta procedente de Madre de Dios y de Yanacocha. La disminución del cobre se explicó por los menores embarques de Cormín y Antamina. Por último, las menores exportaciones de plomo respondieron a la ausencia de envíos de Cormín y los menores embarques de Glencore.

En términos de valor las exportaciones de productos tradicionales sumaron US\$ 2 414 millones, menores en 22,3 por ciento respecto a enero del año anterior.

NOTAS DE ESTUDIOS DEL BCRP

No. 14 – 12 de marzo de 2013

Cuadro 3
Variaciones Porcentuales de Exportaciones
Enero 2013 1/
(1994=100)

	Volumen	Precio
	últimos 12 meses	últimos 12 meses
Total	-20,0	2,3
Tradicionales	-25,3	4,2
<i>Del cual:</i>		
Harina de pescado	-81,8	45,9
Café	-63,7	-29,0
Cobre	-12,9	1,2
Oro	-30,3	1,1
Zinc	7,7	2,8
Plomo	-64,6	10,1
Petróleo crudo y derivados	10,4	-1,8
No tradicionales	0,0	-4,4
<i>Del cual:</i>		
Agropecuario	18,1	-3,6
Pesquero	1,8	-22,4
Textiles	-21,9	-5,7
Químico	-14,8	-5,2
Siderometalúrgico 2/	18,4	-3,6

1/ Calculados a partir de los valores unitarios (resultado de dividir el valor total de cada categoría sobre el total de volumen).

2/ Incluye joyería.

Fuente: Sunat y BCRP.

Cuadro 4

Principales Empresas Exportadoras de Cobre

(Miles de Tm)

	Enero		
	2012	2013	Var. %
Total 1/	112	97	-13,3
Refinado	26	24	-7,1
Southern	23	23	1,7
Resto	3	1	-66,2
Concentrado	86	73	-15,2
Antamina	32	25	-21,3
Cerro Verde	14	19	37,4
Glencore Perú	12	9	-28,5
Louis Dreyfus	0	7	-.-
Cormin	20	5	-77,0
Gold Fields La Cima	3	3	13,5
Resto	2	2	-8,9

1/ Incluye Blister

Fuente: Sunat y BCRP.



Cuadro 5
Principales Empresas Exportadoras de Oro
(Miles de oz troy)

	Enero		
	2012	2013	Var. %
Total	533	371	-30,3
Yanacocha	130	101	-22,1
Buenaventura	40	48	19,6
Ares	4	36	-.-
Barrick	39	35	-8,5
Procesadora Sudamericana	63	20	-68,5
Minera Aurífera Retamas	19	14	-24,6
Horizonte	14	12	-13,3
Resto	224	104	-53,6

Fuente: Sunat y BCRP.

Cuadro 6
Principales Empresas Exportadoras de Plomo^{1/}
(miles de Tm)

	Enero		
	2012	2013	Var. %
Total	125	44	-64,6
Concentrado	125	40	-67,8
Glencore Perú	51	38	-26,1
Louis Dreyfus Peru	0	2	-.-
Minera Los Quenuales	0	1	-.-
Cormin	62	0	-100
Volcan	12	0	-100
Resto	0	0	-100

1/ Incluye contenido de plata

En enero, los principales mercados de destino de los productos tradicionales continuaron siendo China -cobre, hierro y harina de pescado-, Estados Unidos -derivados de petróleo y oro-, Suiza -oro-, Canadá -oro y cobre concentrado-, y Japón -gas natural y concentrado de cobre-. Entre estos 5 países se concentró el 62 por ciento del valor de las exportaciones tradicionales del mes.



Cuadro 7
Principales Destinos: Exportaciones
Tradicionales
(Millones US\$)

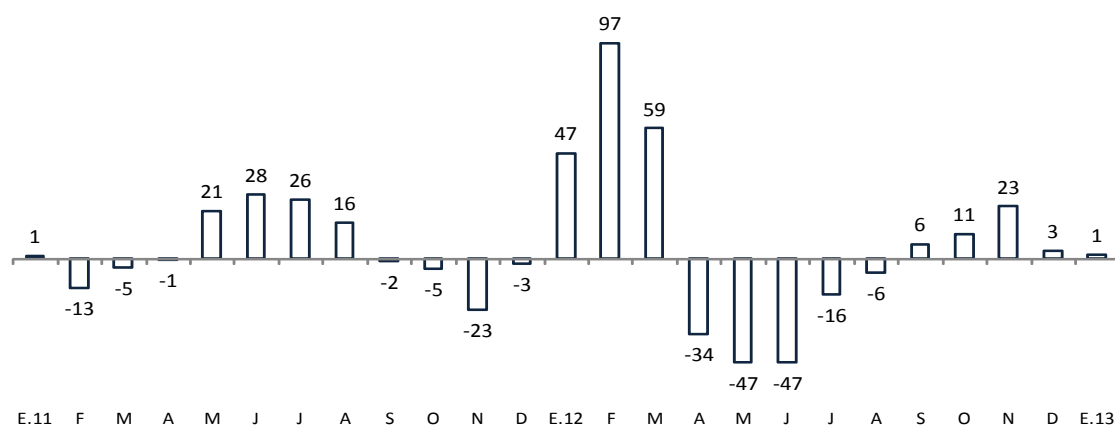
	Enero		
	2012	2013	Var. %
China	588	447	-24,1
Estados Unidos	386	322	-16,5
Suiza	472	304	-35,7
Canadá	288	228	-21,0
Japón	193	190	-1,6
España	150	183	21,5
Chile	179	124	-31,1
Brasil	63	101	59,9
Alemania	199	85	-57,0
Italia	75	64	-15,3
Corea del Sur	139	51	-63,5
Panamá	2	51	2 249,7
Namibia	0	40	n.d
Ecuador	16	25	56,2
Bélgica	36	24	-33,6
Resto	320	177	-44,5
Total	3 107	2 414	-22,3
Nota:			
Asia	814	987	21,2
Norteamérica	642	687	7,0
Unión Europea	308	623	102,4
Países Andinos 1/	149	217	45,9
Mercosur 2/	68	106	56,1

1/ Bolivia, Chile, Colombia, Ecuador y Venezuela

2/ Argentina, Brasil, Paraguay y Uruguay

En términos desestacionalizados, las exportaciones tradicionales registraron un incremento de 1 por ciento anualizado en el trimestre móvil noviembre-enero.

Gráfico 2
Exportaciones tradicionales (serie desestacionalizada)
(Var. % trimestre móvil anualizado)



Fuente: Sunat y BCRP

	E.12	F	M	A	M	J	J	A	S	O	N	D	E.13
Serie original (índice 1994=100)	301	272	293	218	252	285	272	284	297	279	264	259	224
Var. % últ. 12 meses	40,6	13,7	9,3	-4,9	-12,6	-6,7	-7,8	-11,7	9,3	-1,5	18,3	-19,7	-25,3
Var. % trim. móvil desestacionalizada anualizada	47,4	97,3	58,7	-34,3	-47,2	-47,1	-16,4	-6,4	6,4	10,9	23,3	3,3	1,2

NOTAS DE ESTUDIOS DEL BCRP

No. 14 – 12 de marzo de 2013

4. Las exportaciones de **productos no tradicionales** disminuyeron 4,3 por ciento respecto a enero de 2012 por efecto de los menores precios ya que el índice de volumen no mostró variación en el mismo período. Los mayores descensos se dieron en productos textiles y químicos.

El principal mercado de destino es el de Estados Unidos que representa el 25 por ciento del valor de las exportaciones no tradicionales; a este mercado se envía principalmente productos agropecuarios y textiles. En este período destacó la disminución de los embarques a Venezuela, en mayor medida de productos textiles.

Cuadro 8
Principales Destinos: Exportaciones No Tradicionales
(Millones US\$)

	Enero		
	2012	2013	Var. %
Estados Unidos	210	202	-3,7
Ecuador	53	56	6,8
Chile	54	55	3,0
Colombia	52	50	-4,8
Bolivia	36	45	25,5
Países Bajos	44	45	1,3
Venezuela	87	35	-59,5
China	22	35	57,9
Brasil	21	27	30,2
México	21	23	13,3
España	26	21	-17,0
Italia	10	19	92,9
Hong Kong	23	15	-32,0
Reino Unido	14	14	5,2
Bélgica	14	14	-5,6
Resto	172	163	-5,3
Total	859	821	-4,3
Nota:			
Países Andinos 1/	282	242	-14,2
Norteamérica	241	235	-2,6
Unión Europea	143	145	1,0
Asia	96	99	3,1
Mercosur 2/	38	37	-0,9

1/ Bolivia, Chile, Colombia, Ecuador y Venezuela

2/ Brasil, Argentina, Uruguay y Paraguay

Evolución sectorial

5. Las exportaciones de **productos agropecuarios** sumaron US\$ 296 millones, mayores en 13,9 por ciento respecto a las de enero de 2012. Dicho aumento estuvo explicado por los mayores volúmenes (18,1 por ciento) que compensaron la caída promedio en los precios (-3,6 por ciento), así, aumentaron los envíos de legumbres, como el espárrago y las alcachofas en conserva y, en menor medida de frutas, como uvas frescas y bananos orgánicos.

NOTAS DE ESTUDIOS DEL BCRP

No. 14 – 12 de marzo de 2013

Entre los principales mercados de destino destacaron los Estados Unidos y los Países Bajos por los montos exportados (44 por ciento del valor de las exportaciones agrícolas del mes), y China, por registrar el mayor crecimiento anual (116 por ciento).

Cuadro 9
Principales Destinos: Exportaciones Agropecuarias
(Millones US\$)

	Enero		
	2011	2012	Var. %
Estados Unidos	69	93	35,7
Países Bajos	38	37	-3,8
China	9	19	116,3
España	16	15	-10,6
Ecuador	11	14	34,9
Hong Kong	21	14	-32,8
Reino Unido	9	10	15,3
Colombia	8	8	2,0
Rusia	5	7	49,8
Chile	5	6	34,5
Alemania	6	6	2,2
Canadá	4	5	22,6
Francia	7	5	-23,5
Haití	6	5	-10,0
Japón	4	5	11,6
Resto	44	47	6,4
Total	260	296	13,9
Nota:			
Unión Europea	82	81	-1,2
Norteamérica	75	101	34,8
Países Andinos 1/	30	36	18,1
Asia	49	53	7,1
Mercosur 2/	4	5	17,0

1/ *Bolivia, Chile, Colombia, Ecuador y Venezuela.*

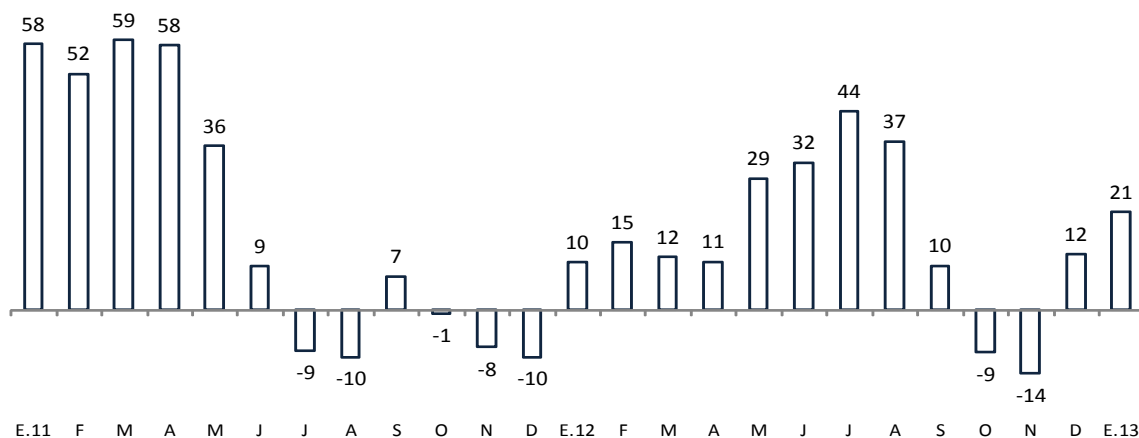
2/ *Brasil, Argentina, Uruguay y Paraguay*

En términos desestacionalizados, las exportaciones agropecuarias presentan una recuperación por segundo mes consecutivo.

Gráfico 3

Exportaciones agropecuarias (serie desestacionalizada)

(Var. % trimestre móvil anualizado)



Fuente: Sunat y BCRP

	E.12	F	M	A	M	J	J	A	S	O	N	D	E.13
Serie original (índice 1994=100)	1740	1455	1562	1289	1463	1726	1815	1854	1614	1930	2334	2401	2056
Var. % últ. 12 meses	1,7	-1,9	11,7	-2,4	6,8	25,6	14,5	12,9	2,3	22,0	20,3	7,0	18,1
Var. % trim. móvil desestacionalizada anualizada	10,3	14,8	11,5	10,6	28,8	32,3	43,6	36,9	9,7	-9,4	-14,0	12,2	21,5

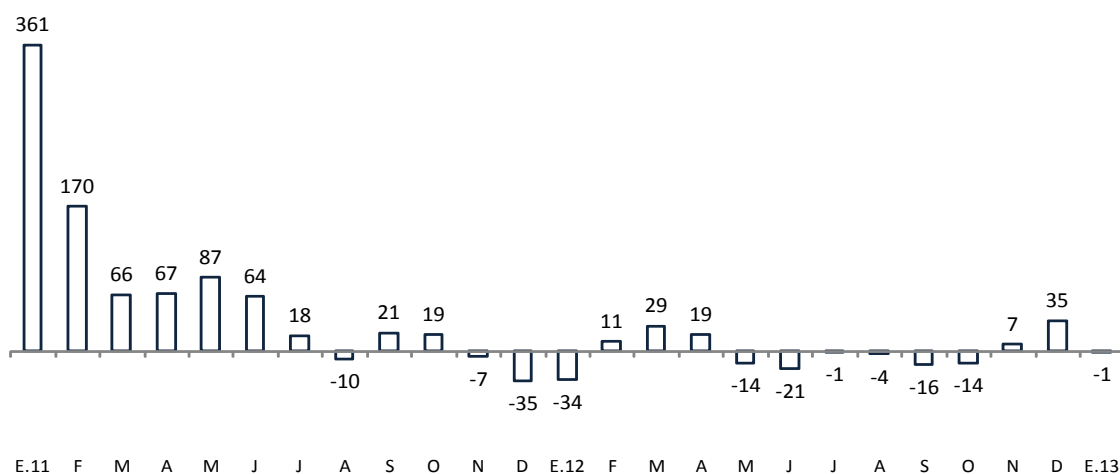
6. Las **exportaciones de productos pesqueros** ascendieron a US\$ 63 millones en enero, menores en 21 por ciento respecto a las de igual mes de 2012. Esta disminución estuvo asociada a menores precios (en 22,4 por ciento) en particular de productos como la pota y filetes congelados.

En términos desestacionalizados, el volumen exportado registró un leve descenso de 1 por ciento, tras presentar un incremento anualizado de 35 por ciento en el cuarto trimestre del año anterior.

Gráfico 4

Exportaciones pesqueras (serie desestacionalizada)

(Var. % trimestre móvil anualizado)



Fuente: Sunat y BCRP

	E.12	F	M	A	M	J	J	A	S	O	N	D	E.13
Serie original (índice 1994=100)	380	503	566	388	505	500	477	392	388	549	415	434	386
Var. % últ. 12 meses	21,2	18,7	7,9	-25,7	-12,3	7,5	-13,5	-18,7	-19,6	21,8	30,8	-8,5	1,8
Var. % trim. móvil desestacionalizada anualizada	-34,2	11,2	29,4	18,6	-14,1	-21,0	-0,7	-4,2	-16,1	-14,2	7,3	35,3	-1,0

NOTAS DE ESTUDIOS DEL BCRP

No. 14 – 12 de marzo de 2013

7. Las exportaciones de **productos textiles** fueron US\$ 120 millones en enero, en contraste con los US\$ 162 millones del primer mes del año anterior. Este menor monto corresponde tanto a una reducción de volúmenes (-21,9 por ciento) cuanto de precios (-5,7 por ciento). Así, en el mes se registró un menor valor exportado de prendas de vestir y otras confecciones. Entre los mercados de destino que mostraron los mayores descensos figuran Estados Unidos y Venezuela.

Cuadro 10
Principales Destinos: Exportaciones Textiles
(Millones US\$)

	Enero		
	2012	2013	Var. %
Estados Unidos	58	49	-15,1
Venezuela	35	12	-66,5
Ecuador	6	9	57,2
Chile	5	6	18,8
Brasil	10	6	-36,4
Bolivia	4	5	30,3
Argentina	8	4	-52,7
Italia	4	4	-19,6
México	4	4	-7,0
Colombia	6	3	-41,8
Alemania	4	3	-23,1
Reino Unido	2	2	0,0
Canadá	2	2	-11,8
Japón	1	1	4,4
Noruega	0	1	192,0
Resto	12	8	-36,4
Total	162	120	-26,3
Nota:			
Norteamérica	63	54	-14,5
Países Andinos 1/	56	36	-36,2
Unión Europea	15	12	-21,2
Mercosur 2/	18	10	-43,4
Asia	5	4	-22,0

1/ Bolivia, Chile, Colombia, Ecuador y Venezuela.

2/ Brasil, Argentina, Uruguay y Paraguay

8. En el mes, las **exportaciones de productos químicos** sumaron US\$ 113 millones, menores en 19,2 por ciento a las de enero del año anterior. Esta disminución estuvo explicada tanto por menores volúmenes (-14,8 por ciento) como por precios (-5,2 por ciento) destacando en el primer caso los menores embarques de productos como laminado para envolturas, óxido de zinc y ácido sulfúrico.



Cuadro 11
Principales Destinos: Exportaciones Químicas
(Millones US\$)

	Enero		
	2012	2013	Var. %
Chile	25	21	-16,3
Bolivia	14	15	10,5
Ecuador	14	15	8,9
Colombia	16	13	-17,8
Países Bajos	4	6	48,9
Estados Unidos	6	5	-5,4
Venezuela	23	5	-78,9
México	2	5	199,9
Brasil	5	5	-14,1
China	3	3	-6,0
Guatemala	3	2	-27,9
Republica Dominicana	1	1	29,7
Costa Rica	1	1	6,2
Reino Unido	1	1	-15,3
Alemania	4	1	-67,9
Resto	18	14	-25,8
Total	140	113	-19,2
Nota:			
Países Andinos 1/	92	69	-24,7
Unión Europea	14	12	-10,9
Mercosur 2/	8	6	-22,9
Norteamérica	7	11	43,4
Asia	6	4	-30,0

1/ Bolivia, Chile, Colombia, Ecuador y Venezuela.

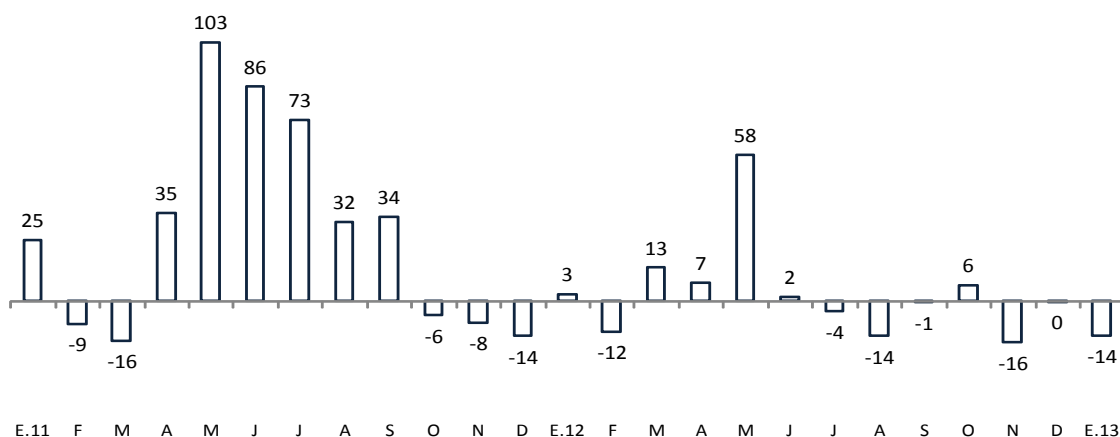
2/ Brasil, Argentina, Uruguay y Paraguay

En términos desestacionalizados, los volúmenes de productos químicos mostraron una caída de 14 por ciento en el trimestre móvil noviembre-enero.

Gráfico 5

Exportaciones de productos químicos (serie desestacionalizada)

(Var. % trimestre móvil anualizado)



Fuente: Sunat y BCRP

	E.12	F	M	A	M	J	J	A	S	O	N	D	E.13
Serie original (índice 1994=100)	1793	1505	2153	1667	1817	1726	1704	1976	1643	1711	1819	1792	1528
Var. % últ. 12 meses	40,7	12,6	22,5	11,3	7,8	3,2	-9,9	15,0	-5,0	-0,9	6,3	5,1	-14,8
Var. % trim. móvil desestacionalizada anualizada	2,8	-12,1	13,4	7,2	58,4	1,7	-3,9	-13,9	-0,5	6,5	-16,2	-0,1	-13,7

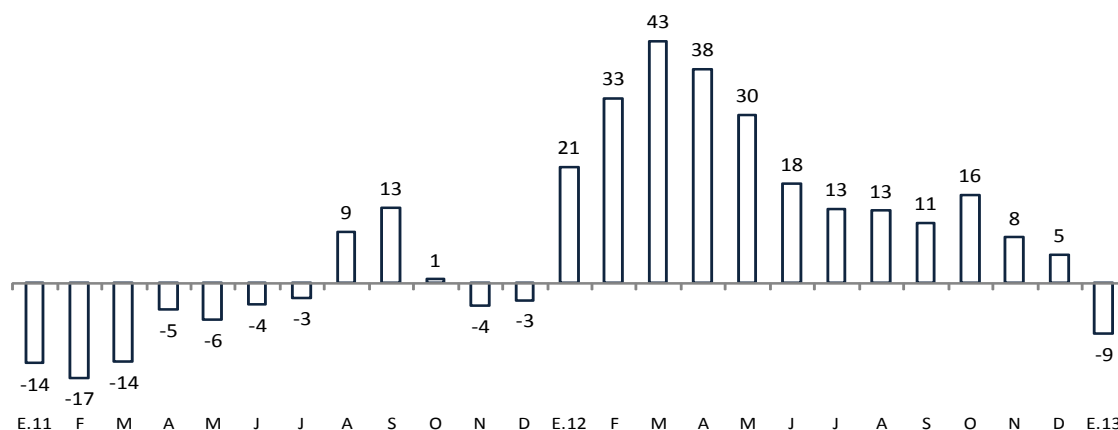
9. Las exportaciones de **productos siderometalúrgicos** ascendieron a US\$ 92 millones, registrando un crecimiento de 14,1 por ciento respecto a enero de 2012, como consecuencia de los mayores volúmenes embarcados (18,4 por ciento), en especial de zinc con menor grado de pureza y aleaciones de plata, que compensaron la caída en el precio promedio (-3,6 por ciento).

En términos desestacionalizados se registró un descenso de 9 por ciento, tras mantener tasas positivas de expansión durante todo el año anterior.

Gráfico 6

Exportaciones siderometalúrgicas (serie desestacionalizada)

(Var. % trimestre móvil anualizado)



Fuente: Sunat y BCRP

	E.12	F	M	A	M	J	J	A	S	O	N	D	E.13
Serie original (índice 1994=100)	103	131	140	121	127	137	126	138	135	140	121	125	121
Var. % últ. 12 meses	3,4	10,4	35,2	3,0	25,0	31,8	2,4	16,1	18,8	50,2	11,3	10,0	18,4
Var. % trim. móvil desestacionalizada anualizada	20,7	32,9	43,0	38,0	29,8	17,7	13,2	12,9	10,7	15,7	8,1	5,1	-9,0

Importaciones

10. En enero, las importaciones ascendieron a US\$ 3 748 millones, superiores en 13,4 por ciento al de enero de 2012, debido a las mayores adquisiciones de bienes de capital y de consumo, las cuales crecieron 22,9 y 12,0 por ciento, respectivamente.

Cuadro 12
IMPORTACIONES SEGÚN USO O DESTINO ECONÓMICO
(Millones de US\$)

	Enero		
	2012	2013	Var. %
1. BIENES DE CONSUMO	609	682	12,0
No duraderos	318	357	12,1
- Principales alimentos	49	34	-29,7
- Resto	270	323	19,7
Duraderos	291	325	11,9
2. INSUMOS	1 674	1 838	9,8
Combustibles, lubricantes y conexos	602	693	15,2
Materias primas para la agricultura	115	110	-4,3
Materias primas para la industria	958	1 035	8,0
3. BIENES DE CAPITAL	992	1 218	22,9
Materiales de construcción	123	146	18,9
Para la agricultura	10	10	-5,3
Para la industria	586	768	31,2
Equipos de transporte	273	295	8,0
4. OTROS BIENES	30	9	-69,2
5. TOTAL	3 305	3 748	13,4

Fuente: Sunat, ZofraTacna y Banco de la Nación

En términos de volumen, las importaciones registraron un incremento de 13,5 por ciento, destacando las adquisiciones de bienes de capital. El precio promedio de importaciones se contrajo levemente (-0,1 por ciento), al observarse menores precios del hierro y acero, así como de insumos y alimentos como arroz, azúcar y lácteos.



Cuadro 13
Variaciones porcentuales de importaciones - Enero 2013
(1994=100)

	Volumen	Precio
	últimos 12 meses	últimos 12 meses
1. CONSUMO	9,6	2,2
No duradero	10,8	1,2
Principales alimentos ^{1/}	-23,9	-7,5
Resto	15,7	3,4
Duradero	9,6	2,1
2. INSUMOS^{2/}	13,1	-2,9
Principales alimentos ^{3/}	3,8	16,8
Petróleo y derivados	20,2	-3,2
Insumos industriales	11,3	-6,6
<i>Del cual:</i>		
Plásticos	18,0	0,4
Hierro y acero	-8,4	-14,9
Textiles	-13,2	-7,1
Papeles	12,9	-4,1
Productos químicos	14,2	0,0
Químicos orgánicos	3,9	5,5
3. BIENES DE CAPITAL	19,8	2,6
<i>Memo:</i>		
Bienes de Capital sin materiales de construcción	20,3	2,6
TOTAL	13,5	-0,1

1/ Incluye azúcar, arroz, lácteos y carnes

2/ Calculados a partir de los valores unitarios (resultado de dividir el valor total de cada categoría sobre el volumen total).

3/ Incluye trigo, maíz y soya.

Fuente: Sunat, ZofraTacna y Banco de la Nación

11. Las importaciones de **bienes de consumo** sumaron US\$ 682 millones en el mes, valor superior en 12,0 por ciento al del mismo periodo del año anterior, al registrarse mayores volúmenes de compras de bienes de consumo no duradero (10,8 por ciento). Por su parte, la compra de los principales alimentos disminuyó en 29,7 por ciento por la caída en los precios del azúcar (-17,3 por ciento) y los lácteos (-3,7 por ciento).

NOTAS DE ESTUDIOS DEL BCRP

No. 14 – 12 de marzo de 2013

Los automóviles, el rubro más importante entre los bienes de consumo, registraron importaciones por US\$ 124 millones, monto superior en US\$ 10 millones (8,6 por ciento) al de igual mes de 2012. El principal país de origen de las compras de automóviles en el mes fue Corea del Sur, del cual se importó por un valor de US\$ 48 millones.

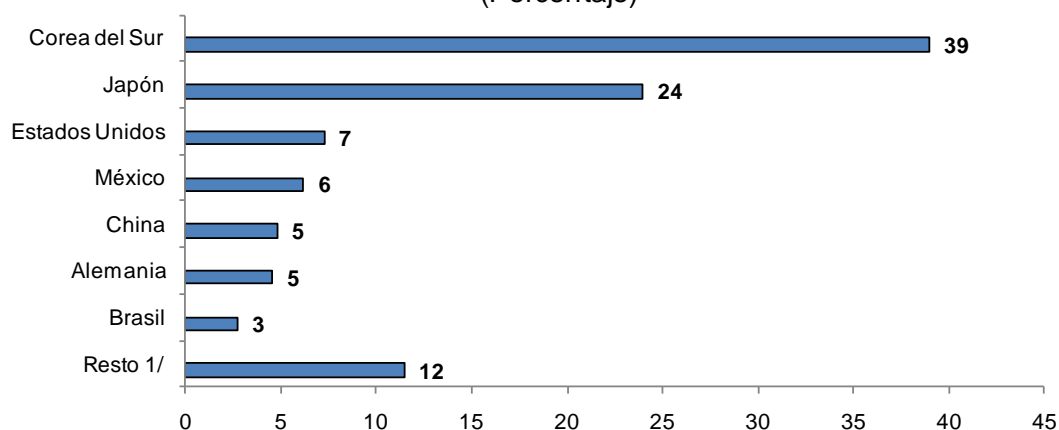
Cuadro 14
PRINCIPALES BIENES IMPORTADOS DE CONSUMO DURADERO
(Millones de US\$)

	Enero		
	2012	2013	Var.%
Automóviles	114	124	8,6
Televisores	21	23	7,9
Motocicletas	23	21	-9,1
Aparatos de uso doméstico	18	17	-5,6
Juegos, tragamonedas y artículos de deporte	12	17	41,0
Muebles y accesorios de dormitorio	13	19	45,6
Artículos de materiales plásticos	11	13	23,3
Radio receptores	6	4	-31,9
Maletas, enseres, y maletines	9	12	32,6
Enseres domésticos de metales comunes	6	7	23,8
Grabadores o reproductores de sonido	3	4	43,5
Artículos de caucho	4	4	12,1
Máquinas y aparatos eléctricos	4	5	16,0
Artículos manufacturados diversos	4	4	-10,1
Cuchillería	3	3	21,7
Resto	39	47	19,5
Total	291	325	11,9

Fuente: Sunat y ZofraTacna

Gráfico 7

Importaciones de automóviles según país de origen
Enero 2013
(Porcentaje)



Fuente: Sunat

1/ Incluye Colombia, India, Tailandia, Indonesia y España.

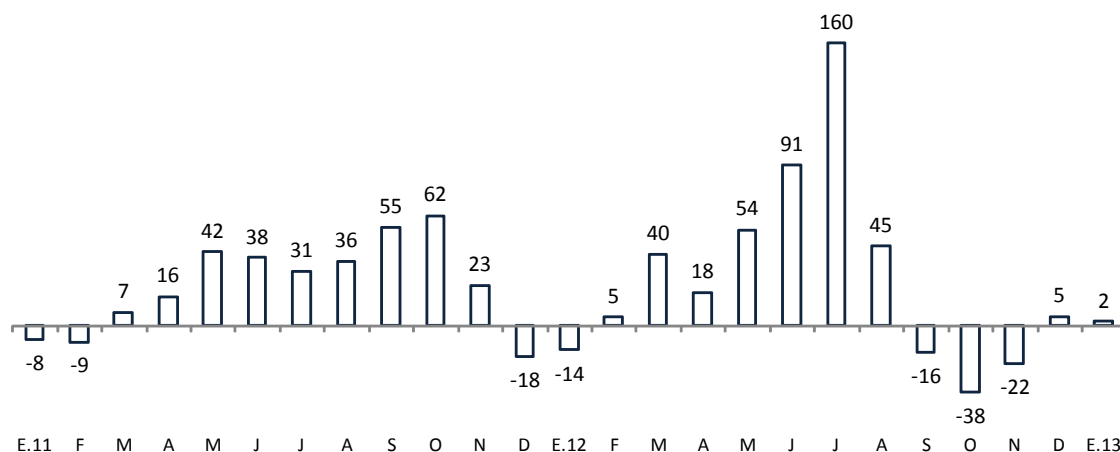
Las importaciones de **televisores** sumaron US\$ 23 millones, mayores en 7,9 por ciento al monto de enero de 2012.

En términos desestacionalizados, el volumen de importaciones de bienes de consumo duradero creció 2 por ciento en el trimestre móvil noviembre-enero.

Gráfico 8

Importaciones de bienes de consumo duradero (serie desestacionalizada)

(Var. % trimestre móvil anualizado)



Fuente: Sunat y BCRP

	E.12	F	M	A	M	J	J	A	S	O	N	D	E.13
Serie original (índice 1994=100)	327	324	329	348	446	449	444	430	420	493	475	396	358
Var. % últ. 12 meses	29,2	40,9	16,6	14,9	50,3	41,2	40,9	11,5	1,3	28,5	21,8	24,6	9,6
Var. % trim. móvil desestacionalizada anualizada	-14,1	4,6	40,5	18,5	54,3	91,0	160,4	44,9	-15,5	-37,9	-21,8	5,0	2,0

12. Entre los bienes de **consumo no duradero**, destacaron los medicamentos para uso humano, cuyas importaciones en el mes sumaron US\$ 40 millones, con un aumento de 28,9 por ciento respecto a enero del año anterior.

Las importaciones de **productos de perfumería** ascendieron a US\$ 32 millones, mayores en 26,8 por ciento a las de enero de 2012. Por su parte las compras de **calzado** sumaron a US\$ 28 millones, superiores en 35,7 por ciento a las de enero de 2012, destacando las compras provenientes de China (61,7 por ciento del total), Vietnam (11,9 por ciento) y Brasil (7,4 por ciento).

Cuadro 15
PRINCIPALES BIENES IMPORTADOS DE CONSUMO NO DURADERO
(Millones de US\$)

	Enero		
	2012	2013	Var. %
Medicamentos de uso humano	31	40	28,9
Productos de perfumería, cosméticos	25	32	26,8
Calzado	21	28	35,7
Leche, crema y productos lácteos	10	11	10,9
Prendas de vestir de tejidos de punto	17	18	5,6
Productos y preparados comestibles	15	15	4,5
Azúcares, melaza y miel	19	8	-56,7
Arroz	16	12	-25,7
Juguetes	5	8	48,8
Papeles y artículos de papel o cartón	10	12	21,6
Instrumentos musicales y sus piezas	8	10	28,6
Prendas de vestir para hombre y niños	10	10	4,5
Jabón y preparados para limpiar y pulir	9	10	8,4
Impresos	11	14	25,2
Frutas y Nueces	5	5	3,7
Resto	107	124	15,6
Total	318	357	12,1

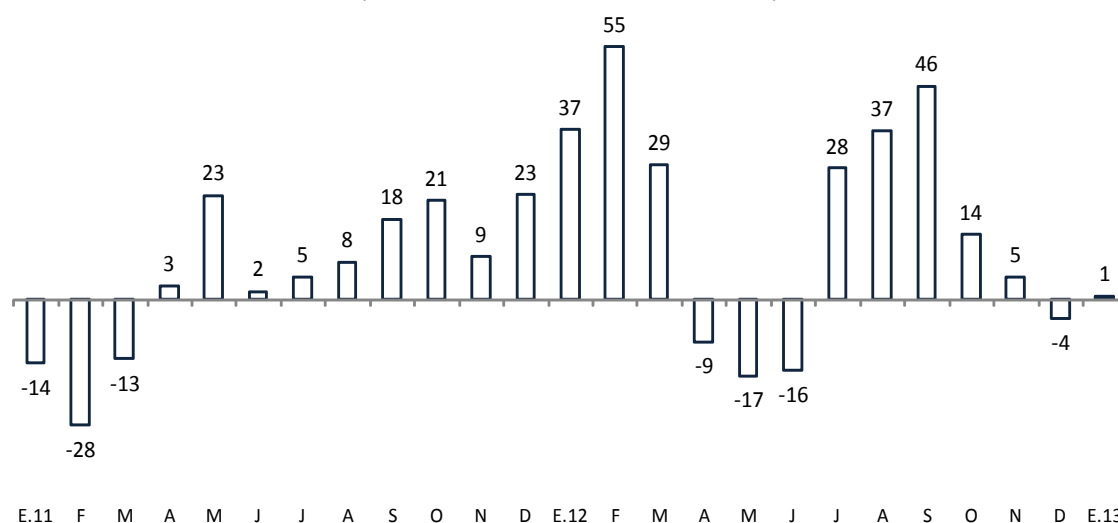
Fuente: Sunat y ZofraTacna

En términos desestacionalizados, el volumen de importaciones de bienes de consumo no duradero mostraron un leve aumento de 1 por ciento en el trimestre móvil noviembre-enero.

Gráfico 9

Importaciones de bienes de consumo no duradero (serie desestacionalizada)

(Var. % trimestre móvil anualizado)



Fuente: Sunat y BCRP

	E.12	F	M	A	M	J	J	A	S	O	N	D	E.13
Serie original (índice 1994=100)	295	291	307	245	294	272	308	348	307	344	360	283	326
Var. % últ. 12 meses	29,4	23,9	4,1	7,8	19,8	7,1	29,9	19,8	8,0	20,8	19,6	-6,5	10,8
Var. % trim. móvil desestacionalizada anualizada	37,0	55,1	29,2	-9,2	-16,7	-15,5	28,5	36,6	46,5	14,1	4,8	-4,2	0,6

NOTAS DE ESTUDIOS DEL BCRP

No. 14 – 12 de marzo de 2013

13. Durante el mes de enero se importó **alimentos clasificados como bienes de consumo** por un total de US\$ 34 millones, monto menor en 29,7 por ciento al registrado en enero de 2012. Al interior de esta categoría, se observó un incremento en la importación de carnes que fue compensado parcialmente por las menores adquisiciones de arroz, azúcar y lácteos.

Cuadro 16
IMPORTACIONES DE PRINCIPALES ALIMENTOS: CONSUMO
(Millones de US\$)

	Enero		
	2012	2013	Var. %
ARROZ	16	12	- 26,0
Volumen (miles tm)	28,1	19,4	- 31,1
Precio (US\$/tm)	582,5	625,6	7,4
AZÚCAR	19	8	- 56,7
Volumen (miles tm)	27,2	14,2	- 47,7
Precio (US\$/tm)	697,6	576,7	- 17,3
LÁCTEOS	9	7	- 21,5
Volumen (miles tm)	2,5	2,2	- 11,1
Precio (US\$/tm)	3 728,7	3 292,3	- 11,7
CARNES	4	7	61,8
Volumen (miles tm)	1,6	2,6	61,0
Precio (US\$/tm)	2 533,2	2 545,4	0,5
TOTAL	49	34	- 29,7

Fuente: Sunat

Elaboración: BCRP

14. Las importaciones de **insumos** sumaron US\$ 1 838 millones, mayores en 9,8 por ciento respecto a las de enero de 2012, por el incremento del volumen importado de insumos industriales así como de petróleos y derivados.
15. Las compras de **insumos industriales** ascendieron a US\$ 980 millones en enero, mayores en 4,0 por ciento respecto a las del mismo mes de 2012. Se observó un crecimiento de las adquisiciones de insumos de plásticos (18,5 por ciento) y productos químicos (14,1 por ciento) que contrastó con la caída en las compras de insumos para la industria de hierro y acero (-22,1 por ciento) e insumos textiles (-19,4 por ciento).

Cuadro 17
IMPORTACIONES DE INSUMOS INDUSTRIALES
(Millones de US\$)

	Enero		
	2012	2013	Var.%
Plásticos	103	122	18,5
Hierro y acero	105	82	-22,1
Textiles	98	79	-19,4
Productos químicos	79	90	14,1
Químicos orgánicos	46	51	9,6
Papeles	44	47	8,3
Resto	468	510	8,9
Total	942	980	4,0

Fuente: Sunat

16. En términos de volumen, las importaciones de insumos industriales aumentaron 11,3 por ciento en especial de materiales de plásticos, destacando las mayores compras de polipropileno y polietileno. El crecimiento de 14,2 por ciento del volumen de productos químicos estuvo asociado a las mayores compras de biodiesel.

En lo que respecta a los precios los insumos industriales importados, éstos registraron una reducción de 6,6 por ciento durante el mes, debido a la reducción en hierro y acero y en textiles.

Gráfico 10

Volumen importado de Insumos industriales en Enero 2013: 11,3%
(Var. % respecto a similar periodo del año anterior)

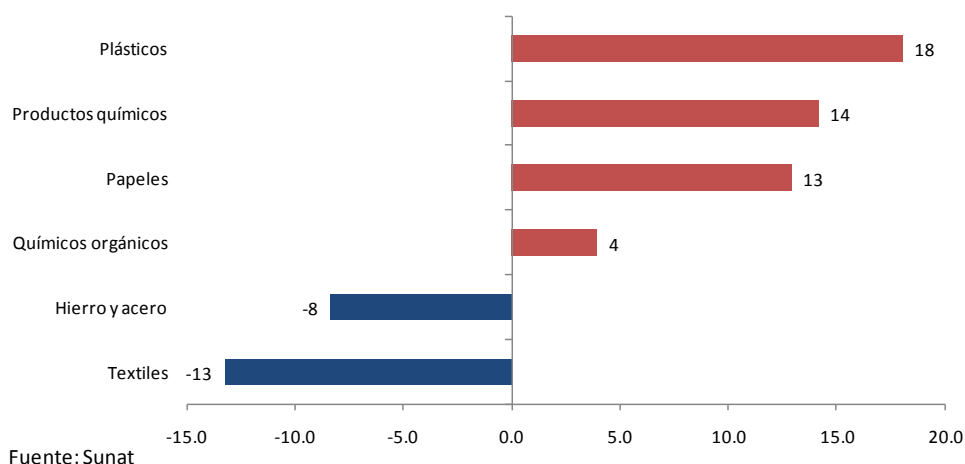
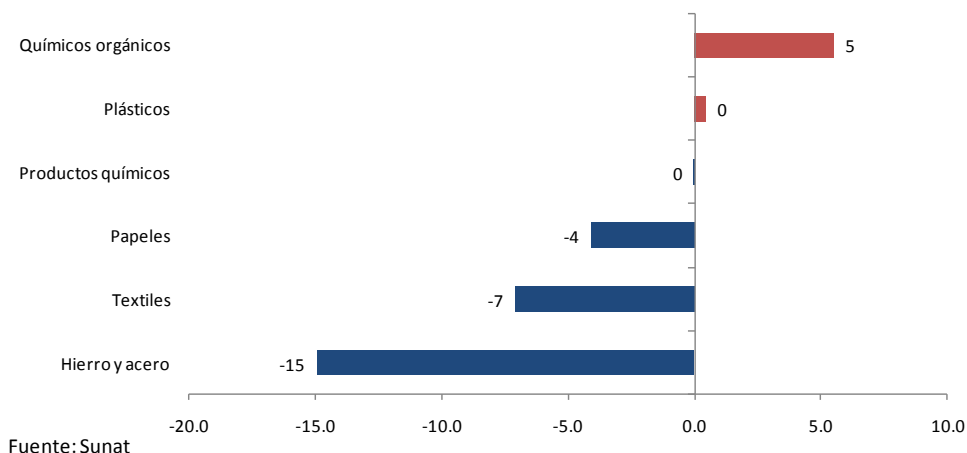


Gráfico 11

Precio de importación de Insumos industriales en Enero 2013: -6,6%
(Var. % respecto a similar periodo del año anterior)

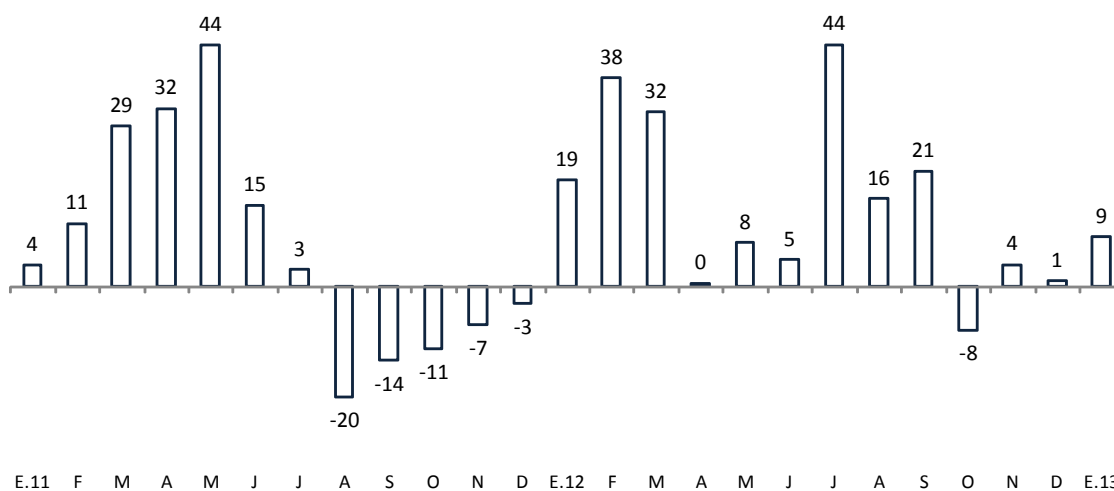


En términos desestacionalizados, el volumen de importaciones de insumos industriales aumentó 9 por ciento en el periodo noviembre-enero, mostrando una recuperación respecto a los tres meses anteriores.

Gráfico 12

Importaciones de insumos industriales (serie desestacionalizada)

(Var. % trimestre móvil anualizado)



Fuente: Sunat y BCRP

	E.12	F	M	A	M	J	J	A	S	O	N	D	E.13
Serie original (índice 2002=100)	226	204	226	213	240	215	261	243	227	252	234	216	251
Var. % últ. 12 meses	13,8	12,3	-0,3	1,6	6,0	3,0	26,0	9,4	3,7	24,8	19,5	-0,8	11,3
Var. % trim. móvil desestacionalizada anualizada	19,1	37,8	31,6	0,5	7,8	4,7	43,9	15,8	20,7	-8,0	3,9	0,9	8,8

- Las importaciones de **alimentos clasificados como insumos** sumaron US\$ 174 millones, monto mayor en 21,3 por ciento al registrado en el mismo periodo del año anterior, por efecto de los mayores volúmenes importados de maíz (18,8 por ciento) y los mayores precios de la soya (31,6 por ciento).



Cuadro 18

IMPORTACIONES DE PRINCIPALES ALIMENTOS: INSUMOS (Millones de US\$)

	Enero		
	2012	2013	Var. %
TRIGO	59	50	- 14,8
Volumen (miles tm)	191,6	147,6	- 23,0
Precio (US\$/tm)	306,5	338,9	10,6
MAÍZ Y/O SORGO	32	43	32,4
Volumen (miles tm)	126,3	150,0	18,8
Precio (US\$/tm)	254,2	283,5	11,5
TOTAL SOYA	53	82	54,6
Volumen (miles tm)	106,3	124,8	17,5
Precio (US\$/tm)	496,4	653,4	31,6
Aceite de soya	23	31	33,7
Volumen (miles tm)	20,5	28,0	36,7
Precio (US\$/tm)	1 142,0	1 117,1	- 2,2
Frijol de soya	3	8	164,1
Volumen (miles tm)	6,6	15,6	136,4
Precio (US\$/tm)	461,2	515,1	11,7
Torta de soya	26	42	60,5
Volumen (miles tm)	79,2	81,2	2,6
Precio (US\$/tm)	332,6	520,5	56,5
TOTAL	144	174	21,3

Fuente: Sunat

Elaboración: BCRP

18. Las compras de **petróleo y derivados** de enero sumaron US\$ 663 millones, aumentando 13,0 por ciento, principalmente por un mayor volumen (13,3 por ciento). El volumen importado de crudo se mantuvo estable al igual mes del año anterior, mientras que el volumen importado de derivados aumentó 38,4 por ciento por las mayores adquisiciones de diesel.

IMPORTACIONES DE PETRÓLEO

(Millones de US\$)

	Enero		
	2012	2013	Var %
IMPORTACIONES	586	663	13,0
Volumen (miles bls.)	4 705	5 332	13,3
Precio (US\$/bl)	124,6	124,3	-0,3
CRUDO	383	368	-3,9
Volumen (miles bls.)	3 077	3 078	0,0
Precio (US\$/bl)	124,4	119,5	-3,9
DERIVADOS	203	295	44,8
Volumen (miles bls.)	1 628	2 254	38,4
Precio (US\$/bl)	125,0	130,8	4,6
<i>Del cual:</i>			
Diesel	124	236	90,0
Volumen (miles bls.)	980	1 845	88,2
Precio (US\$/bl)	126,5	127,7	0,9
Aceites Lubricantes	23	25	6,6
Volumen (miles bls.)	133	128	-3,9
Precio (US\$/bl)	176,0	195,2	10,9
Gasolina motor	38	34	-10,3
Volumen (miles bls.)	337	281	-16,7
Precio (US\$/bl)	113,0	121,6	7,7

Fuente: Sunat

19. Las importaciones de bienes de capital totalizaron US\$ 1 218 millones, con un incremento de 22,9 por ciento respecto a similar mes del año anterior. Las importaciones de **bienes de capital sin materiales de construcción** aumentó 20,3 por ciento en términos de volumen.

Por **sectores económicos**, se registró una mayor importación de bienes de capital para:

- Agricultura, destacando el aumento de las importaciones de bombas de aire o de vacío y neumáticos.
- Pesca, por el incremento de las mayores compras de centrifugadoras.
- Manufactura, destaca el aumento de importaciones de aparatos para refrigerar y congelar y, barras de hierro.
- Transportes, el incremento reflejó las mayores adquisiciones de volquetes automotores y vehículos para transporte de mercancías.

Cuadro 19
IMPORTACIÓN DE BIENES DE CAPITAL POR SECTORES ECONÓMICOS
(Millones de US\$)

Sector	Enero		
	2012	2013	Var. %
Agricultura	4	4	6,0
Pesca	0	2	337,3
Hidrocarburos	28	18	-33,8
Minería	147	125	-14,4
Manufactura	97	159	63,6
Construcción	34	47	37,2
Electricidad	3	26	760,7
Transportes	116	133	15,2
Telecomunicaciones	49	56	13,8
Comercializadoras de Bienes de Capital	248	264	6,5
<i>Equipos de tecnología de la información</i>	42	47	11,9
<i>Maquinaria y equipos diversos</i>	55	58	4,8
<i>Instrumentos de medicina y cirugía</i>	11	17	57,8
<i>Equipos de oficina</i>	16	14	-11,9
<i>Servicios Financieros</i>	57	41	-27,9
<i>Resto de comercializadoras</i>	66	86	30,5
No clasificadas	266	383	44,4
Celulares	32	37	14,4
Total	992	1 218	22,9
Nota:			
Sin materiales de construcción	869	1 073	23,4

Fuente: Sunat y ZofraTacna

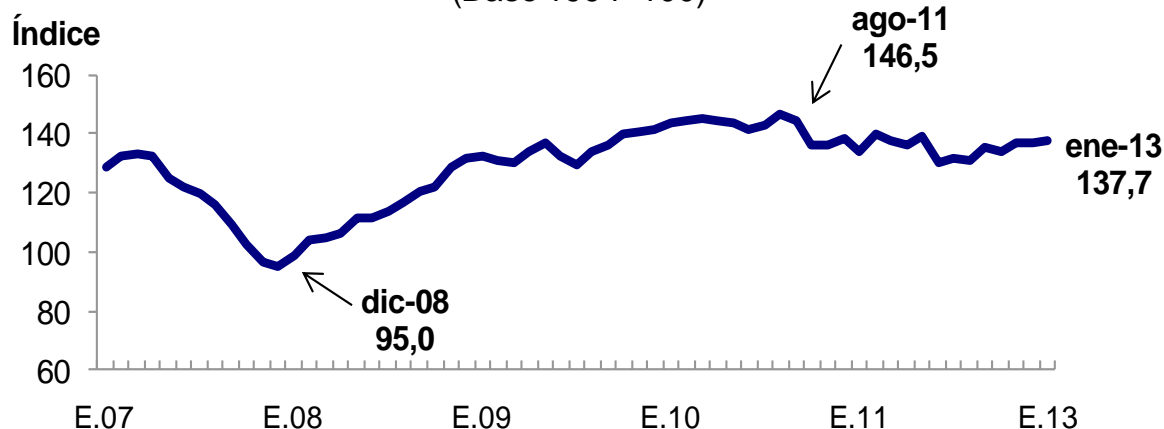
Términos de Intercambio

26. Los **términos de intercambio** registraron un aumento de 2,5 por ciento en el mes de enero, debido a la mejora en los precios de los productos mineros y de la harina de pescado.

NOTAS DE ESTUDIOS DEL BCRP

No. 14 – 12 de marzo de 2013

Gráfico 13
Términos de Intercambio: 2007 - 2013
(Base 1994=100)



	D.11	E.12	F	M	A	M	J	J	A	S	O	N	D.12	E.13
TI: Índice (1994=100)	138,1	134,3	140,1	137,9	136,0	139,1	130,3	132,0	130,8	135,4	133,9	136,7	137,3	137,7
var mes anterior	1,2	-2,8	4,4	-1,6	-1,4	2,3	-6,3	1,3	-0,9	3,5	-1,1	2,1	0,4	0,3
var 12 meses	-2,5	-6,4	-2,9	-5,0	-5,7	-3,3	-7,9	-7,8	-10,7	-6,5	-1,8	0,1	-0,6	2,5
P X: Índice (1994=100)	330,0	327,1	342,6	339,7	335,7	337,9	313,6	317,3	320,1	331,8	329,0	332,3	334,4	334,4
var mes anterior	-0,3	-0,9	4,7	-0,8	-1,2	0,6	-7,2	1,2	0,9	3,7	-0,8	1,0	0,6	0,0
var 12 meses	3,8	-0,1	1,3	-0,1	-5,2	-2,9	-8,8	-9,5	-10,0	-5,2	0,3	0,4	1,3	2,3
P M: Índice (1994=100)	238,9	243,5	244,4	246,4	246,8	242,9	240,6	240,4	244,7	245,1	245,6	243,1	243,6	242,9
var mes anterior	-1,5	1,9	0,4	0,8	0,2	-1,6	-0,9	-0,1	1,8	0,1	0,2	-1,0	0,2	-0,3
var 12 meses	6,5	6,6	4,4	5,2	0,5	0,4	-1,0	-1,9	0,8	1,4	2,2	0,2	2,0	-0,3

TI: Términos de intercambio
PX: Precio de exportaciones
PM: Precio de importaciones

Departamento de Estadísticas de Balanza de Pagos
Subgerencia de Estadísticas Macroeconómicas
Gerencia de Información y Análisis Económico
Gerencia Central de Estudios Económicos
12 de marzo de 2013