

Encuesta Mensual de Expectativas Macroeconómicas: Enero 2013

1. En la segunda quincena de enero, el Banco Central de Reserva llevó a cabo la Encuesta Mensual de Expectativas Macroeconómicas a una muestra representativa de empresas de los diversos sectores económicos del país, así como a instituciones financieras y analistas económicos.

Expectativas de inflación

2. La Encuesta de Expectativas Macroeconómicas de enero indica que las expectativas de inflación de los siguientes 2 años permanecen dentro del rango meta de inflación del Banco Central.

ENCUESTA DE EXPECTATIVAS MACROECONÓMICAS: INFLACIÓN (%)

	Encuesta realizada al:		
	30 de Nov.	31 de Dic.	31 de Ene.
ANALISTAS ECONÓMICOS ^{1/}			
2012	3,0	-	-
2013	2,6	2,5	2,5
2014	2,5	2,4	2,5
SISTEMA FINANCIERO ^{2/}			
2012	3,0	-	-
2013	2,8	2,6	2,7
2014	2,5	2,5	2,5
EMPRESAS NO FINANCIERAS ^{3/}			
2012	3,2	2,9	-
2013	3,0	3,0	3,0
2014	3,0	3,0	3,0

^{1/} 21 analistas en noviembre, 20 en diciembre del 2012 y 20 en enero del 2013.

^{2/} 20 empresas financieras en noviembre, 19 en diciembre del 2012 y 20 en enero del 2013.

^{3/} Muestra representativa de empresas de los diversos sectores económicos.

3. La mayor parte de agentes económicos consultados incrementó sus expectativas de crecimiento del PBI para el cierre del 2012. Para el 2013, los analistas económicos y las instituciones financieras elevaron sus expectativas y esperan que la tasa de crecimiento promedio se ubique en 6,3 por ciento.

ENCUESTA DE EXPECTATIVAS MACROECONÓMICAS: CRECIMIENTO DEL PBI (%)

	<u>Encuesta realizada al:</u>		
	30 de Nov.	31 de Dic.	31 de Ene.
ANALISTAS ECONÓMICOS ^{1/}			
2012	6,2	6,3	6,4
2013	6,0	6,1	6,3
2014	6,0	6,3	6,3
SISTEMA FINANCIERO ^{2/}			
2012	6,2	6,2	6,3
2013	6,0	6,1	6,3
2014	6,0	6,0	6,2
EMPRESAS NO FINANCIERAS ^{3/}			
2012	6,0	6,0	6,3
2013	6,0	6,0	6,2
2014	6,0	6,0	6,2

^{1/} 21 analistas en noviembre, 20 en diciembre del 2012 y 20 en enero del 2013.

^{2/} 20 empresas financieras en noviembre, 19 en diciembre del 2012 y 20 en enero del 2013.

^{3/} Muestra representativa de empresas de los diversos sectores económicos.

4. Las expectativas para el tipo de cambio reflejan una tendencia apreciatoria del Nuevo Sol en 2013 por parte de la mayoría de agentes económicos encuestados.

ENCUESTA DE EXPECTATIVAS MACROECONÓMICAS: TIPO DE CAMBIO (S/. por US\$)*

	<u>Encuesta realizada al:</u>		
	30 de Nov.	31 de Dic.	31 de Ene.
ANALISTAS ECONÓMICOS ^{1/}			
2012	2,58	-	-
2013	2,53	2,50	2,47
2014	2,50	2,50	2,45
SISTEMA FINANCIERO ^{2/}			
2012	2,58	-	-
2013	2,55	2,51	2,50
2014	2,50	2,50	2,45
EMPRESAS NO FINANCIERAS ^{3/}			
2012	2,60	-	-
2013	2,60	2,55	2,50
2014	2,60	2,60	2,52

^{1/} 21 analistas en noviembre, 20 en diciembre del 2012 y 20 en enero del 2013.

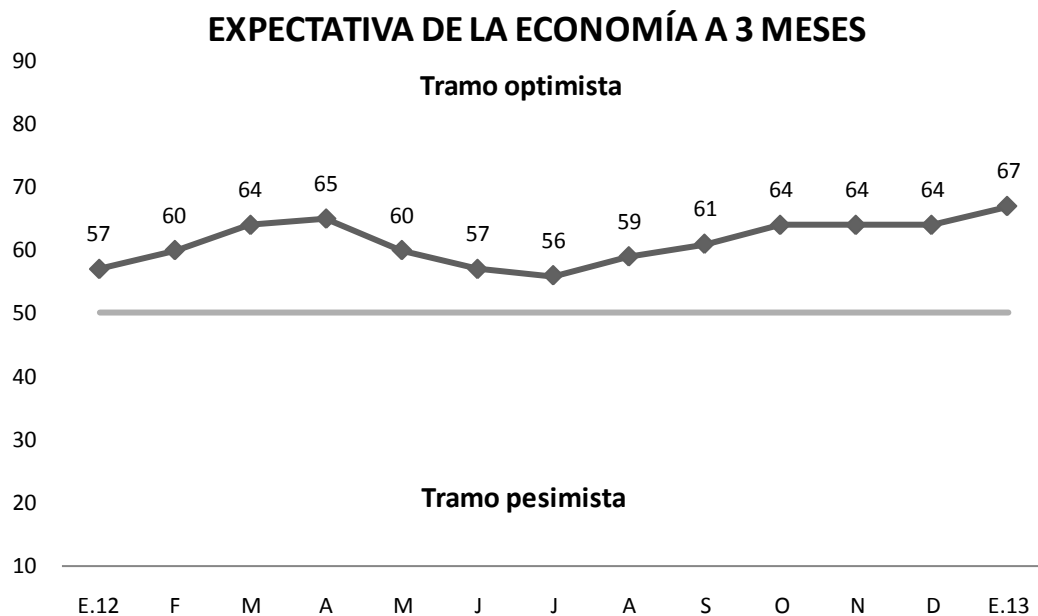
^{2/} 20 empresas financieras en noviembre, 19 en diciembre del 2012 y 20 en enero del 2013.

^{3/} Muestra representativa de empresas de los diversos sectores económicos.

* Tipo de cambio al cierre del año

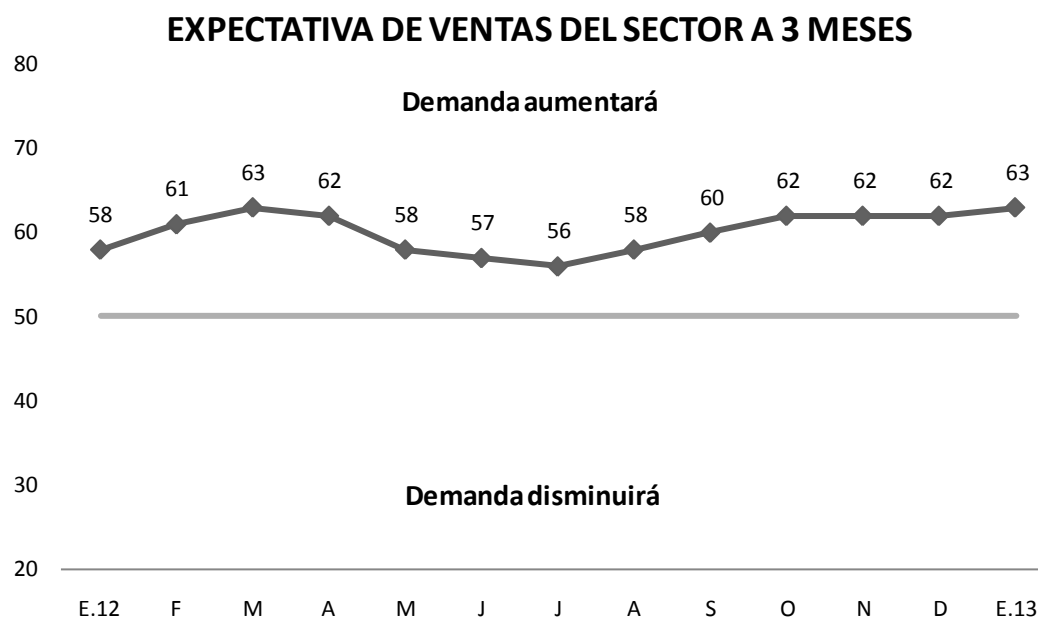
Expectativas empresariales

5. El índice de expectativas de la economía a 3 meses registró un incremento de 3 puntos y se ubicó en un nivel de 67 puntos, nivel máximo alcanzado en los dos años previos.



Fuente: Encuesta de Expectativas Macroeconómicas BCRP, realizada en enero 2013.

6. El índice de expectativas de ventas del sector ascendió 63 puntos, debido a las buenas perspectivas de los sectores de construcción, servicios y comercio.

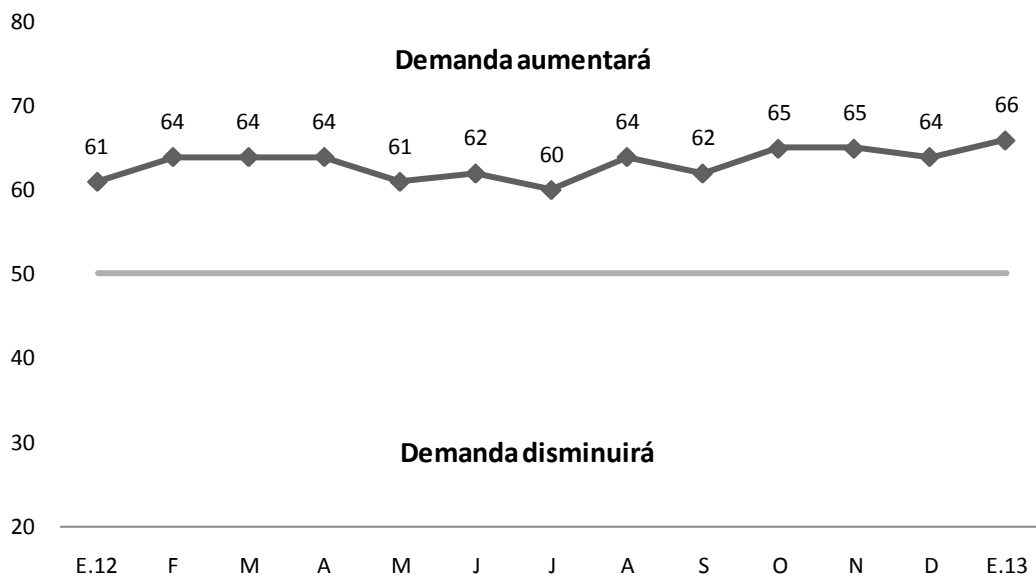


Fuente: Encuesta de Expectativas Macroeconómicas BCRP, realizada en enero 2013.

7. La expectativa de la demanda a tres meses se ubicó en 66 puntos. Por sectores, destacan los incrementos de las expectativas de demanda de las empresas vinculadas a las actividades de comercio, construcción y servicios.



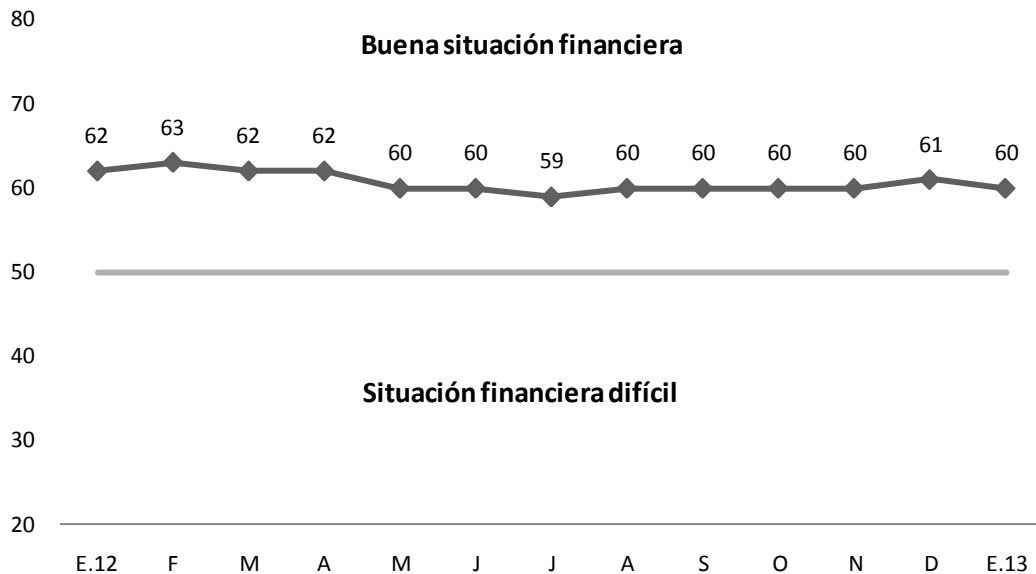
EXPECTATIVA DE DEMANDA A 3 MESES



Fuente: Encuesta de Expectativas Macroeconómicas BCRP, realizada en enero 2013.

8. La mayoría de empresas encuestadas continuó calificando su situación financiera como favorable. Esto se vio reflejado en que el índice se situó en 60 puntos. Los sectores minería e hidrocarburos, servicios y comercio destacan como aquellos donde la respuesta fue más favorable.

SITUACIÓN FINANCIERA DE LA EMPRESA

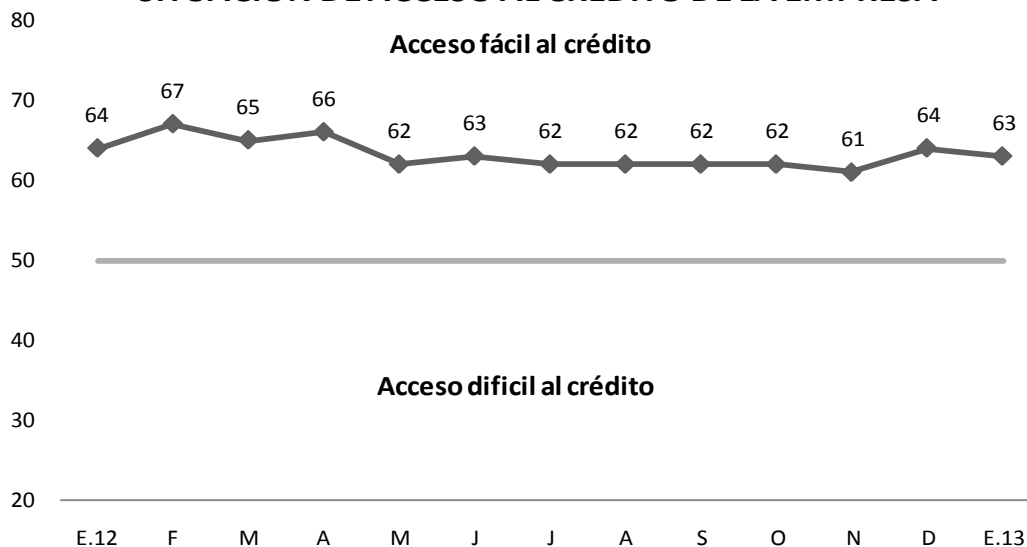


Fuente: Encuesta de Expectativas Macroeconómicas BCRP, realizada en enero 2013.

9. El índice de acceso al financiamiento de las empresas encuestadas registró un nivel de 63 puntos, ligeramente superior al del trimestre previo. A nivel sectorial, destaca la buena situación de empresas vinculadas a los sectores de minería e hidrocarburos, comercio y servicios.



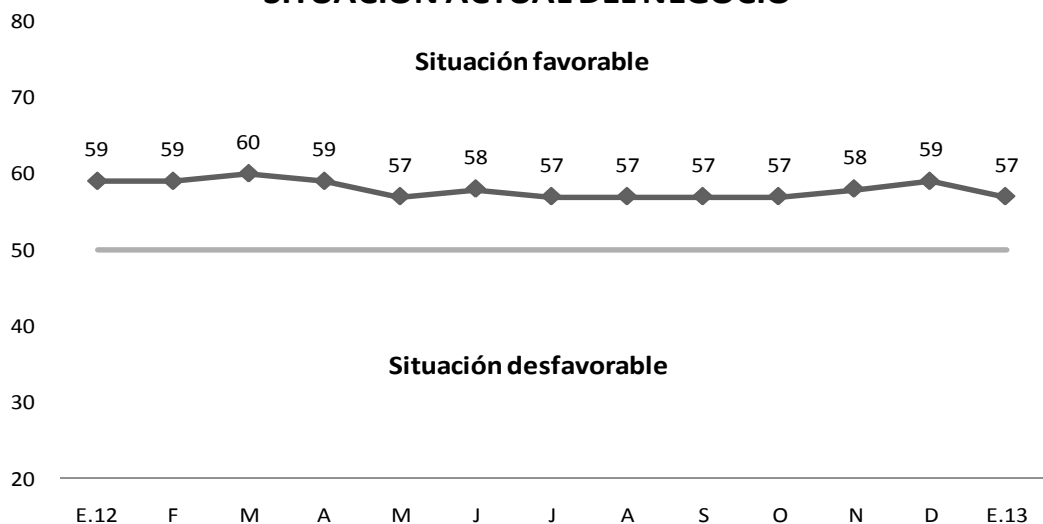
SITUACIÓN DE ACCESO AL CRÉDITO DE LA EMPRESA



Fuente: Encuesta de Expectativas Macroeconómicas BCRP, realizada en enero 2013.

10. El índice de situación actual del negocio se situó en los 57 puntos, reflejando que la mayoría de las empresas considera la situación de su empresa como favorable. Esta situación se percibe en los sectores de servicios, minería e hidrocarburos y electricidad, agua y gas.

SITUACIÓN ACTUAL DEL NEGOCIO

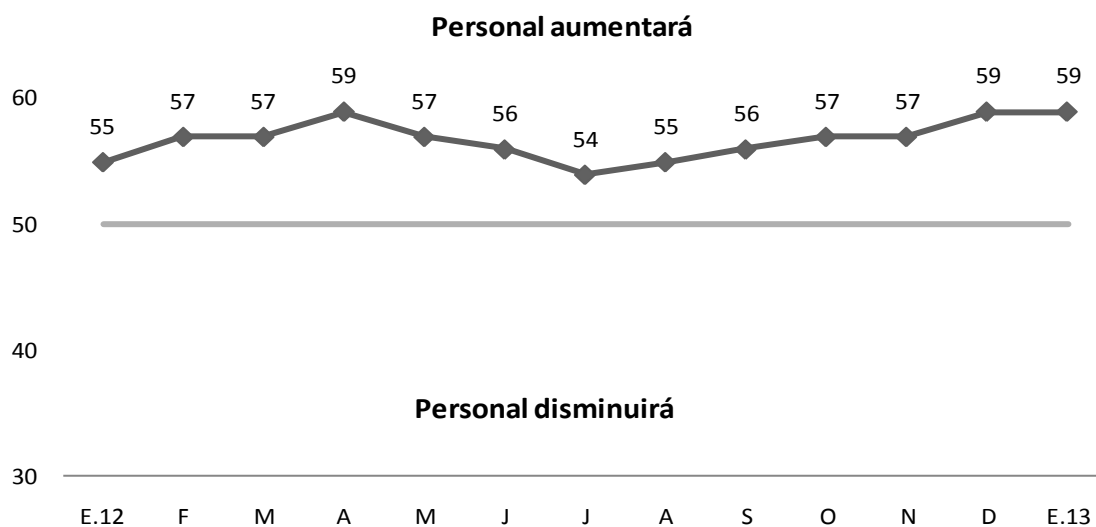


Fuente: Encuesta de Expectativas Macroeconómicas BCRP, realizada en enero 2013.

Situación laboral

11. El índice de expectativa de contratación de personal se mantuvo estable en 59 puntos. Los sectores de construcción, servicios y comercio destacan como aquellos con mayor intención de incrementar personal.

EXPECTATIVA DE CONTRATACIÓN DE PERSONAL A 3 MESES

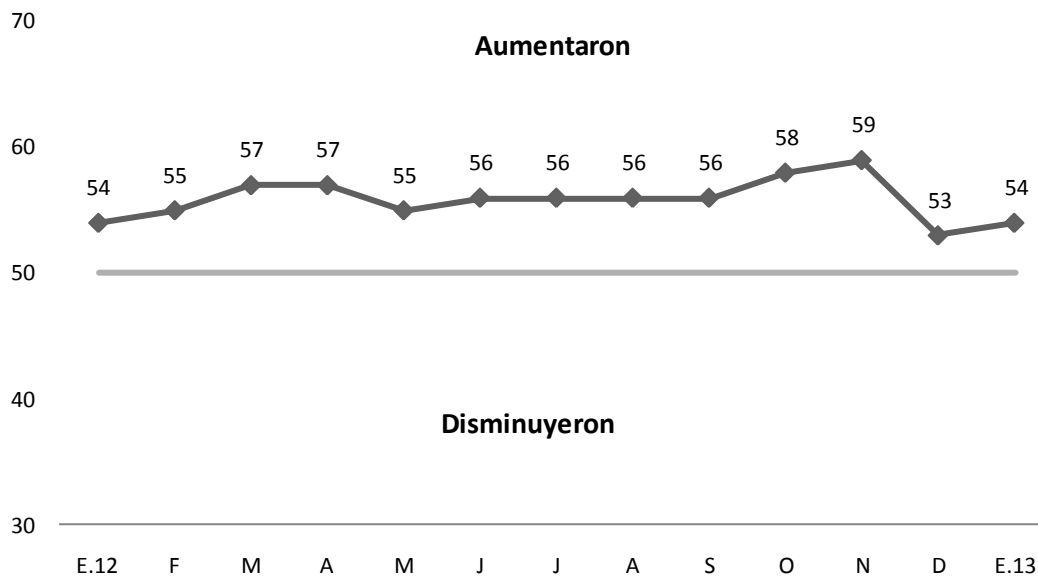


Fuente: Encuesta de Expectativas Macroeconómicas BCRP, realizada en enero 2013.

Órdenes de compra e inventarios

12. El índice de órdenes de compra registró 54 puntos, mayor en un punto al del mes de diciembre de 2012, permaneciendo en el tramo donde prevalece el incremento de pedidos. Las ramas manufactureras con mejores resultados fueron: productos químicos, caucho y plástico, alimentos y papel y cartón.

ÓRDENES DE COMPRA RESPECTO AL MES ANTERIOR

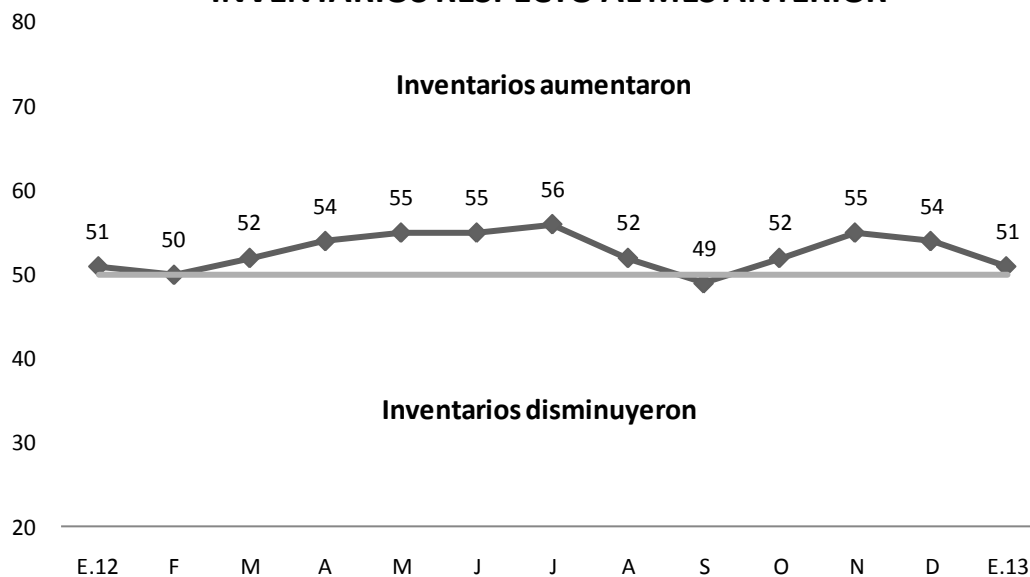


Fuente: Encuesta de Expectativas Macroeconómicas BCRP, realizada en enero 2013.

13. El índice de variación de inventarios disminuyó tres puntos alcanzando un nivel de 51 puntos. En la industria manufacturera, las ramas de textiles, manufactura primaria y maquinaria eléctrica registraron un aumento de inventarios. Esto fue compensado por una disminución de las existencias en

las ramas de productos químicos, caucho y plásticos, alimentos y productos metálicos.

INVENTARIOS RESPECTO AL MES ANTERIOR

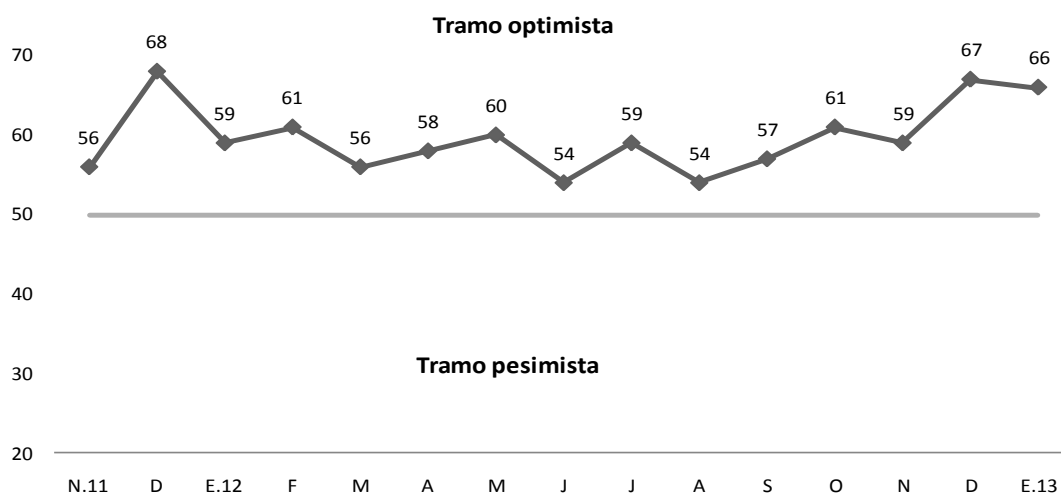


Fuente: Encuesta de Expectativas Macroeconómicas BCRP, realizada en enero 2013.

14. En enero, el **índice de confianza del consumidor**, calculado a partir de la información de Apoyo Consultoría sobre la situación económica familiar presente y futura, se situó en 66 puntos, similar al nivel del mes previo, lo cual reflejó las buenas perspectivas de todos los niveles socioeconómicos.

ÍNDICE DE CONFIANZA DEL CONSUMIDOR

Situación económica familiar



Fuente: Apoyo Consultoría