

NOTAS DE ESTUDIOS DEL BCRP

No. 75 - 18 de diciembre de 2012

Balanza Comercial¹ Octubre 2012

1. En el mes de octubre la **balanza comercial** registró un superávit de US\$ 35 millones, menor en US\$ 652 millones respecto al de octubre de 2011. Ello respondió al nulo crecimiento en términos de valor de las exportaciones, afectadas por el menor precio de los *commodities* así como al aumento de 20,6 por ciento de las importaciones, impulsadas por el dinamismo de la demanda interna. En el periodo enero-octubre el superávit comercial ascendió a US\$ 3 578 millones.

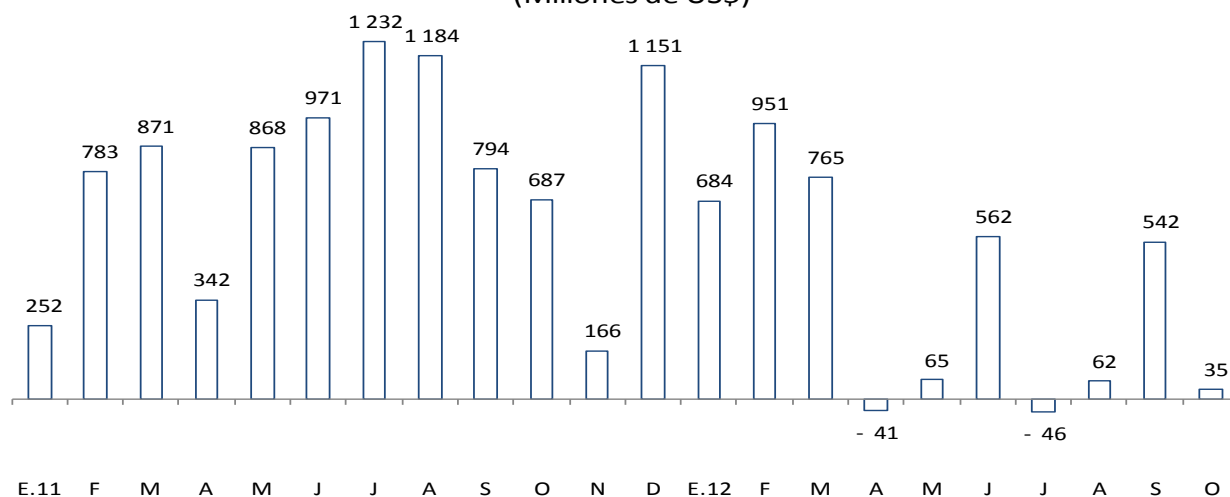
Cuadro 1
BALANZA COMERCIAL

(Valores FOB en millones de US\$)

	2011	2012		Var.% de Octubre		Enero - Octubre		
	Oct.	Set.	Oct.	mes anterior	12 meses	2011	2012	Var. %
EXPORTACIONES	3 828	4 038	3 823	-5,3	-0,1	38 585	37 963	-1,6
Productos tradicionales	2 951	3 134	2 873	-8,3	-2,7	30 144	28 654	-4,9
Productos no tradicionales	853	883	920	4,1	7,8	8 193	9 027	10,2
Otros	23	21	31	43,5	30,3	248	282	13,5
IMPORTACIONES	3 141	3 496	3 788	8,4	20,6	30 601	34 385	12,4
Bienes de consumo	628	704	805	14,4	28,4	5 451	6 761	24,0
Insumos	1 527	1 671	1 819	8,9	19,1	15 098	16 228	7,5
Bienes de capital	967	1 105	1 117	1,1	15,5	9 735	11 173	14,8
Otros bienes	20	16	47	193,0	136,5	316	224	-29,3
BALANZA COMERCIAL	687	542	35			7 985	3 578	

Fuente: SUNAT y BCRP

Gráfico 1
Balanza Comercial
(Millones de US\$)



¹ En este informe participaron (en orden alfabético) Dennis Alvaro, Carlos Burga y Raymundo Chirinos.

Exportaciones

2. En octubre, las **exportaciones** ascendieron a US\$ 3 823 millones, registrando un nivel muy similar al de igual mes de 2011. La disminución en 0,7 por ciento del volumen embarcado fue prácticamente compensada por el aumento de 0,5 por ciento en los precios promedio de exportación.

En el periodo enero-octubre, las exportaciones acumularon una reducción de 1,6 por ciento, reflejando las menores ventas al exterior de productos mineros principalmente.

Cuadro 2
EXPORTACIONES POR GRUPO DE PRODUCTOS
(Valores FOB en millones de US\$)

	2011	2012		Var.% de Octubre		Enero - Octubre		
	Oct.	Set.	Oct.	mes anterior	12 meses	2011	2012	Var. %
Productos tradicionales	2 951	3 134	2 873	-8,3	-2,7	30 144	28 654	-4,9
Pesqueros	127	141	161	13,8	26,8	1 952	2 101	7,7
Agrícolas	221	151	156	3,2	-29,7	1 250	868	-30,6
Mineros	2 302	2 375	2 089	-12,0	-9,2	22 966	21 555	-6,1
Petróleo y gas natural	301	466	467	0,1	55,2	3 977	4 130	3,9
Productos no tradicionales	853	883	920	4,1	7,8	8 193	9 027	10,2
Agropecuarios	240	224	267	19,4	11,3	2 184	2 359	8,0
Pesqueros	83	67	93	39,2	12,6	888	867	-2,3
Textiles	176	188	175	-7,3	-0,5	1 576	1 775	12,6
Maderas y papeles, y sus manufacturas	37	34	36	7,0	-1,7	329	352	7,2
Químicos	139	123	127	3,0	-8,7	1 379	1 356	-1,7
Minerales no metálicos	44	56	65	15,9	46,0	386	596	54,4
Sidero-metalúrgicos y joyería	74	112	99	-11,9	33,8	952	1 023	7,5
Metal-mecánicos	44	39	40	3,6	-9,7	381	451	18,2
Otros 1/	16	40	17	-56,7	11,6	119	248	108,9
Otros 2/	23	21	31	43,5	30,3	248	282	13,5
Total Exportaciones	3 828	4 038	3 823	-5,3	-0,1	38 585	37 963	-1,6

1/ Incluye pieles y cueros y artesanías, principalmente.

2/ Comprende la venta de combustibles y alimentos a naves extranjeras y la reparación de bienes de capital.

Fuente: SUNAT.

3. En términos de volumen, la evolución de las exportaciones corresponde a una disminución de 2,8 por ciento de los embarques de productos tradicionales, principalmente minerales como el oro y el plomo, compensado por el incremento de 8,3 por ciento de los productos no tradicionales, en particular siderometalúrgicos y pesqueros.

Cuadro 3
Exportaciones - Octubre 2012 1/
(Variaciones porcentuales)

	Volumen			Precios		
	últimos 12 meses	mes anterior	acumulado anual 2/	últimos 12 meses	mes anterior	acumulado anual 2/
Total	-0,7	-4,7	2,8	0,5	-0,7	-4,1
Tradicionales	-2,8	-7,0	1,2	0,5	-0,8	-5,8
<i>Destacan:</i>						
Harina de pescado	29,9	59,0	4,5	20,5	-3,1	-3,9
Café	4,0	6,9	-2,1	-30,2	-0,5	-23,7
Cobre	8,1	-17,8	7,5	4,0	0,9	-12,9
Oro	-21,0	-3,2	-9,5	4,8	0,1	7,6
Zinc	8,7	47,2	-1,1	-4,2	-7,4	-14,8
Petróleo crudo y derivados	107,4	12,0	0,2	-7,4	-5,9	2,4
No tradicionales	8,3	4,6	9,2	-0,5	-0,5	1,1
<i>Destacan:</i>						
Agropecuario	17,3	18,4	8,5	-5,1	0,9	-0,4
Pesquero	20,3	39,5	-3,2	-6,4	-0,2	0,8
Textiles	-5,2	-6,2	1,1	4,9	-1,1	11,7
Químico	-1,4	3,7	8,6	-7,5	-0,7	-9,5
Siderometalúrgico 3/	24,9	-11,4	15,1	7,2	-0,5	-6,4

1/ Calculados a partir de los valores unitarios (resultado de dividir el valor total de cada categoría sobre el total de volumen).

2/ Periodo enero-octubre del 2012 respecto a similar periodo del año anterior.

3/ incluye joyería.

Fuente: Sunat y BCRP.

4. Las exportaciones de **productos tradicionales** sumaron US\$ 2 873 millones, monto inferior en 2,7 por ciento respecto a octubre del año anterior. Cabe mencionar que los menores volúmenes embarcados fueron compensados por un leve aumento en los precios promedio (0,5 por ciento).

En el periodo enero-octubre, la disminución nominal fue de 4,9 por ciento, recogiendo principalmente el efecto de los menores precios (-5,8 por ciento), en particular de productos como el café, el cobre y el zinc

Los principales mercados de destino de los productos tradicionales en el mes fueron: China -destacando el cobre y la harina de pescado-, Suiza y Canadá -principalmente oro-, Estados Unidos -con oro, petróleo crudo y sus derivados- y Japón -con cobre y gas natural-.

NOTAS DE ESTUDIOS DEL BCRP

No. 75 - 18 de diciembre de 2012

Cuadro 4

Principales Destinos: Exportaciones Tradicionales

(Millones US\$)

	2011	2012		Var. % de Octubre		Enero - Octubre		
	Oct.	Set.	Oct.	mes anterior	12 meses	2011	2012	Var. %
China	529	654	699	6,9	32,0	5 585	6 124	9,7
Suiza	595	408	372	-8,7	-37,4	4 808	4 282	-10,9
Estados Unidos	240	329	283	-13,9	18,0	2 966	2 802	-5,5
Canadá	332	314	280	-10,9	-15,6	3 413	2 800	-18,0
Japón	221	203	146	-28,0	-33,9	1 720	1 970	14,5
Alemania	85	260	201	-22,6	136,8	1 424	1 401	-1,6
Corea del Sur	120	118	138	16,9	15,1	1 379	1 209	-12,3
Chile	119	36	95	161,8	-19,6	1 193	1 099	-7,9
España	137	115	98	-15,1	-28,3	923	1 098	18,9
Brasil	101	149	110	-26,0	9,2	821	808	-1,7
Italia	94	72	29	-59,4	-69,2	949	702	-26,1
Bélgica	76	38	29	-23,8	-62,4	512	443	-13,4
Panamá	1	1	103	-	6 855,7	170	297	75,0
Reino Unido	8	4	5	15,6	-42,2	77	256	232,7
Resto	293	433	284	-34,4	-3,1	4 205	3 364	-20,0
Total	2 951	3 134	2 873	-8,3	-2,7	30 144	28 654	-4,9
Nota:								
Asia	990	1 029	1 058	2,8	6,9	9 624	10 128	5,2
Norteamérica	582	655	580	-11,4	-0,2	6 591	5 743	-12,9
Unión Europea	495	624	402	-35,5	-18,7	5 337	4 907	-8,1
Países Andinos 1/	150	82	136	65,2	-9,3	1 609	1 411	-12,3
Mercosur 2/	107	153	115	-25,0	7,3	895	861	-3,8

1/ Bolivia, Chile, Colombia, Ecuador y Venezuela

2/ Brasil, Argentina, Uruguay y Paraguay

Fuente: Sunat y BCRP.

En el caso del oro, el segundo producto de exportación tradicional después del cobre, se registraron menores envíos de empresas como Yanacocha, Buenaventura y las comercializadoras, con lo cual este metal registra una caída de 21,0 por ciento en el mes y 9,5 por ciento en lo que va del año.

Cuadro 5

Principales Empresas Exportadoras de Oro

(Miles de oz troy)

	2011	2012		Octubre		Enero - Octubre		
	Oct.	Sep.	Oct.	Var. % mes anterior	Var. % 12 meses	2011	2012	Var. %
Total	544	444	430	-3,2	-21,0	5 337	4 831	-9,5
Yanacocha	114	103	86	-16,4	-24,6	1 099	1 202	9,3
Barrick	78	69	86	24,8	9,9	778	674	-13,3
Procesadora Sudamericana	61	53	53	0,8	-13,6	619	462	-25,4
Buenaventura	37	50	29	-42,3	-22,0	415	368	-11,3
Universal Metal Trading	44	1	0	-100,0	-100,0	487	187	-61,7
Aruntani	12	12	11	-1,5	-3,5	158	148	-6,0
Minera Aurífera Retamas	16	14	15	5,8	-6,7	136	146	7,7
Resto	183	143	151	5,0	-17,6	1 645	1 643	-0,1

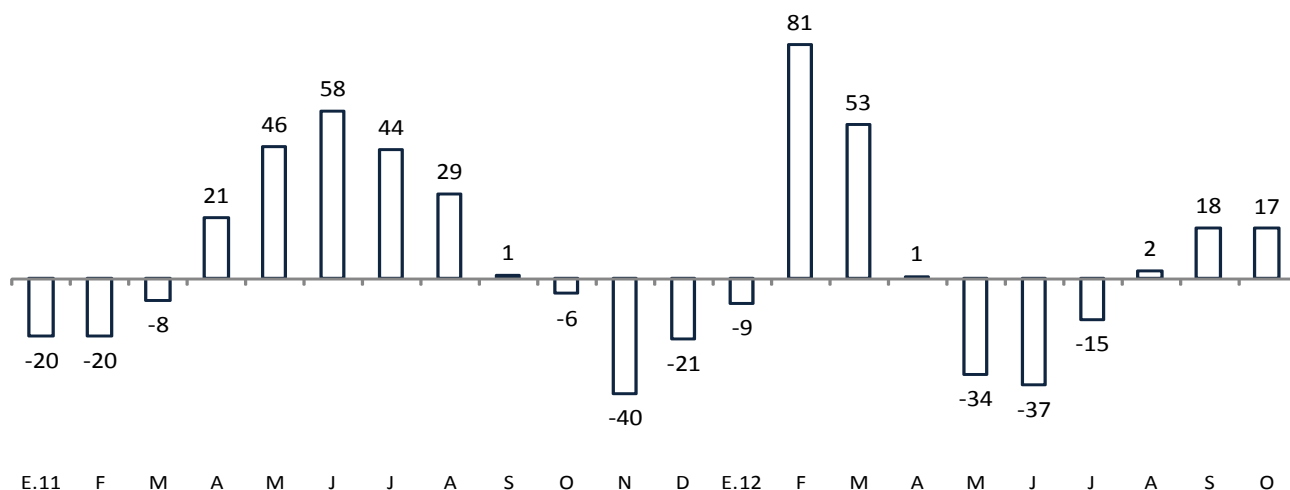
Fuente: Sunat y BCRP.

En términos desestacionalizados, las exportaciones tradicionales registraron una recuperación por segundo periodo consecutivo en el trimestre móvil agosto-setiembre-octubre con un crecimiento anualizado de 17,2 por ciento.

Gráfico 2

Exportaciones tradicionales (serie desestacionalizada)

(Var. % trimestre móvil anualizado)



Fuente: Sunat y BCRP

	O.11	N	D	E.12	F	M	A	M	J	J	A	S	O
Serie original (índice 1994=100)	283	223	322	301	272	293	219	252	285	273	283	296	275
Var. % últ. 12 meses	11,5	-11,6	13,1	40,6	13,6	9,3	-4,6	-12,6	-6,7	-7,7	-11,7	9,0	-2,8
Var. % trim. móvil desestacionalizada anualizada	-5,6	-40,3	-21,4	-8,7	81,1	53,3	0,6	-33,8	-37,4	-14,5	2,5	17,5	17,2

- Las exportaciones de **productos no tradicionales** aumentaron 7,8 por ciento respecto a octubre de 2011 por efecto de mayores volúmenes (8,3 por ciento), ya que los precios registraron un leve descenso de 0,5 por ciento. Se registró un incremento en los embarques de productos agropecuarios, pesqueros y siderometalúrgicos, y menores despachos de productos textiles y químicos.

Los principales mercados de destino de nuestros productos de exportación no tradicional fueron Estados Unidos, Venezuela, Colombia y Ecuador. Cabe mencionar que a nivel de bloque regional, la Unión Europea es el único que presenta una reducción en el periodo enero-octubre, lo que se atribuye principalmente a las menores compras de España, Francia y Alemania.

Cuadro 6
Principales Destinos: Exportaciones No Tradicionales
(Millones US\$)

	2011	2012		Var. % de Octubre		Enero - Octubre		
	Oct.	Set.	Oct.	mes anterior	12 meses	2011	2012	Var. %
Estados Unidos	203	216	219	1,4	7,8	1 855	2 064	11,3
Venezuela	93	95	84	-10,9	-9,5	658	974	48,0
Colombia	66	57	62	8,7	-6,1	682	620	-9,1
Ecuador	61	63	62	-1,1	1,4	509	605	18,9
Chile	47	56	58	4,0	22,3	496	573	15,5
Bolivia	42	46	49	5,6	16,5	345	434	25,8
Países Bajos	23	28	36	29,7	53,6	354	363	2,6
España	41	32	37	13,0	-10,4	397	346	-13,0
Brasil	25	41	31	-24,4	23,3	283	336	18,5
China	20	26	32	24,4	59,3	289	265	-8,1
México	19	15	17	16,6	-9,9	181	199	10,3
Italia	22	21	23	6,7	2,8	156	166	6,3
Francia	23	15	21	41,7	-7,7	183	144	-21,5
Alemania	10	13	13	0,5	29,7	150	137	-9,0
Reino Unido	11	11	14	29,4	29,7	138	137	-0,9
Resto	146	150	163	8,3	11,0	1 517	1 666	9,8
Total	853	883	920	4,1	7,8	8 193	9 027	10,2
Nota:								
Países Andinos 1/	309	316	314	-0,4	1,7	2 690	3 205	19,2
Norteamérica	229	239	244	2,0	6,2	2 111	2 344	11,0
Unión Europea	149	146	160	9,9	7,6	1 625	1 511	-7,0
Asia	58	63	103	62,9	77,1	718	773	7,6
Mercosur 2/	40	61	40	-34,8	-1,0	416	483	16,1

1/ Bolivia, Chile, Colombia, Ecuador y Venezuela

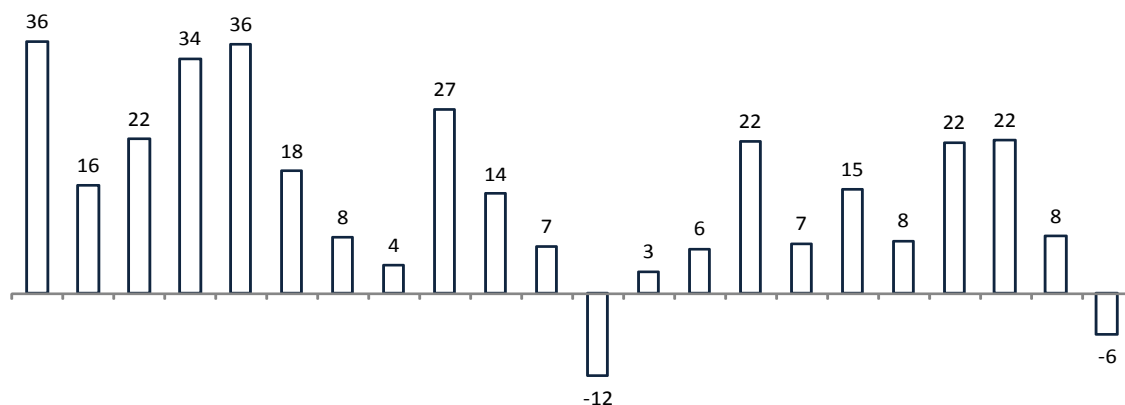
2/ Brasil, Argentina, Uruguay y Paraguay

Fuente: Sunat y BCRP.

En términos desestacionalizados, las exportaciones no tradicionales registran una disminución de 6,1 por ciento en el trimestre móvil agosto-setiembre-octubre.

Gráfico 3

Exportaciones no tradicionales (serie desestacionalizada)
(Var. % trimestre móvil anualizado)



Fuente: Sunat y BCRP

	O.11	N	D	E.12	F	M	A	M	J	J	A	S	O
Serie original (índice 1994=100)	635	683	727	627	598	708	595	651	719	708	728	658	688
Var. % últ. 12 meses	9,7	11,4	15,9	15,6	6,4	15,4	2,5	6,2	21,8	7,3	9,4	0,5	8,3
Var. % trim. móvil desestacionalizada anualizada	14,3	6,7	-12,2	3,1	6,4	22,0	7,2	14,9	7,5	21,8	22,2	8,1	-6,1

NOTAS DE ESTUDIOS DEL BCRP

No. 75 - 18 de diciembre de 2012

Evolución sectorial

6. Las exportaciones de **productos agropecuarios** sumaron US\$ 267 millones, mayores en 11,3 por ciento a las de octubre de 2011. Dicho incremento estuvo asociado a mayores volúmenes embarcados (17,3 por ciento), destacando el incremento en los envíos de uvas frescas y espárragos preparados, compensado por menores precios promedio (-5,1 por ciento).

En el periodo enero-octubre, las exportaciones agropecuarias sumaron US\$ 2 359 millones, monto mayor en 8,0 por ciento al de similar periodo del año anterior. Cabe señalar que pese al incremento general, disminuyeron las ventas a España, Colombia y Chile.

Cuadro 7
Principales Destinos: Exportaciones Agropecuarias

(Millones US\$)

	2011	2012		Var. % de Octubre		Enero - Octubre		
	Oct.	Set.	Oct.	mes anterior	12 meses	2011	2012	Var. %
Estados Unidos	89	78	99	27,0	11,2	617	680	10,2
Países Bajos	16	18	25	38,9	56,3	292	296	1,2
España	28	19	23	18,9	-18,7	225	204	-9,4
Ecuador	16	18	17	-2,7	5,1	125	166	32,5
Reino Unido	7	8	10	25,3	34,8	82	95	15,1
Colombia	9	4	8	96,9	-16,7	86	76	-12,1
Francia	5	7	8	13,8	49,6	63	63	-0,8
Chile	7	6	6	6,5	-3,5	70	60	-14,1
Haití	6	7	2	-69,5	-66,6	50	59	18,3
Alemania	4	7	7	3,2	60,9	47	58	25,0
Brasil	4	4	5	11,9	27,4	33	46	41,5
Bolivia	4	5	4	-12,4	2,9	32	45	38,0
China	3	3	4	25,4	18,8	33	43	29,7
Canadá	3	3	3	5,6	-0,6	41	42	3,5
Japón	3	4	5	38,9	49,8	29	38	33,7
Resto	34	34	42	22,8	22,1	359	389	8,4
Total	240	224	267	19,4	11,3	2 184	2 359	8,0
Nota:								
Unión Europea	68	66	79	19,3	17,3	787	794	0,9
Norteamérica	95	83	104	25,5	9,8	690	748	8,3
Países Andinos 1/	42	38	38	1,7	-7,5	347	379	9,2
Asia	9	11	18	64,3	104,1	127	174	36,6

1/ Bolivia, Chile, Colombia, Ecuador y Venezuela.

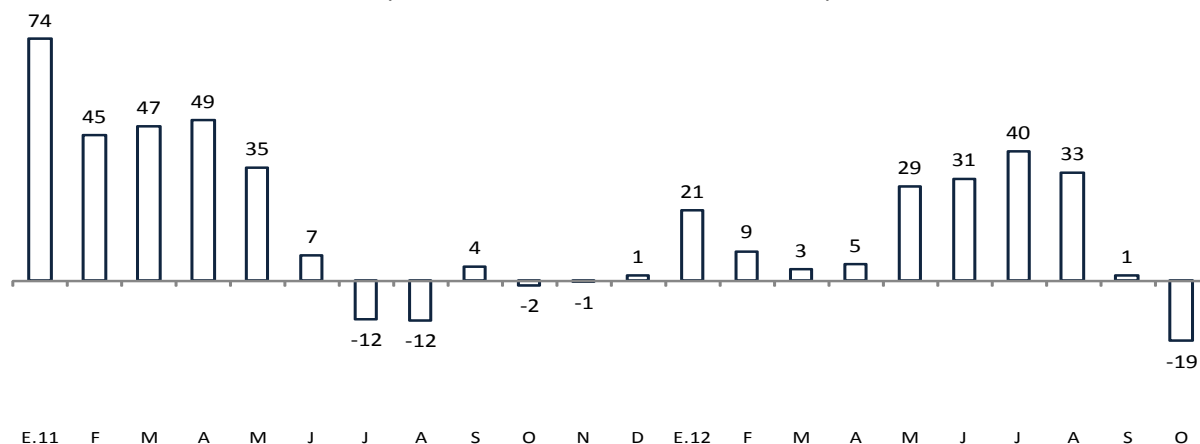
Fuente: Sunat y BCRP.

En términos desestacionalizados, las exportaciones agropecuarias presentan una caída de 18,9 por ciento.

Gráfico 4

Exportaciones agropecuarias (serie desestacionalizada)

(Var. % trimestre móvil anualizado)



Fuente: Sunat y BCRP

	O.11	N	D	E.12	F	M	A	M	J	J	A	S	O
Serie original (índice 1994=100)	1582	1940	2245	1740	1455	1562	1292	1463	1730	1813	1841	1567	1855
Var. % últ. 12 meses	5,8	14,8	19,5	1,7	-1,9	11,7	-2,3	6,8	25,9	14,4	12,1	-0,6	17,3
Var. % trim. móvil desestacionalizada anualizada	-1,6	-0,7	1,2	21,5	8,9	3,2	4,7	28,9	31,3	39,8	33,2	1,4	-18,9

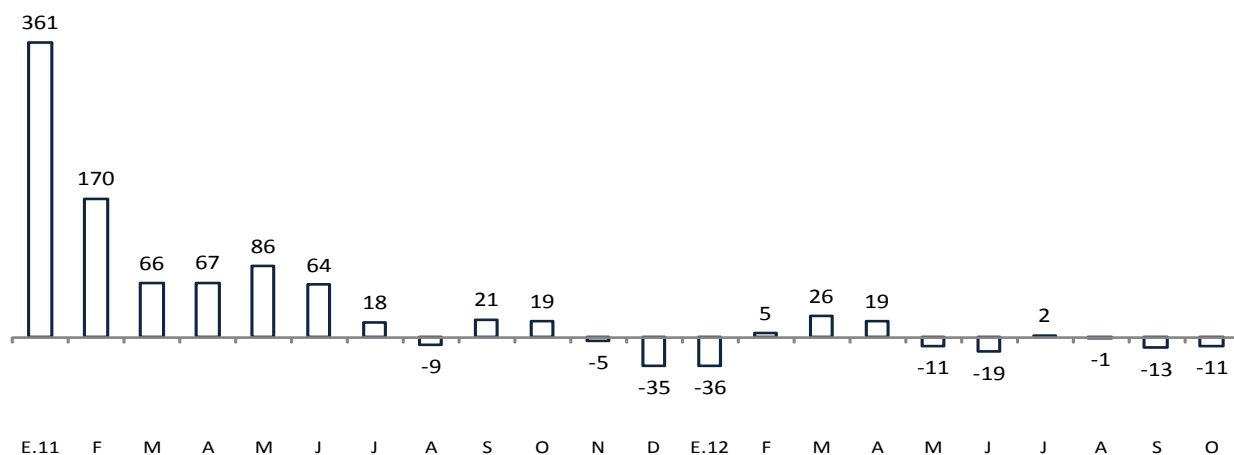
7. Las **exportaciones de productos pesqueros** sumaron US\$ 93 millones en octubre, mayores en 12,6 por ciento respecto a las del mismo mes del 2011. Esta disminución estuvo asociada al incremento de los volúmenes embarcados (20,3 por ciento) -principalmente de pota congelada y en conserva- atenuado por menores precios (-6,4 por ciento).

En términos desestacionalizados, el volumen exportado de productos pesqueros mantiene tasas de crecimiento negativas por la menor cuota de pesca y factores climáticos adversos en el presente año.

Gráfico 5

Exportaciones pesqueras (serie desestacionalizada)

(Var. % trimestre móvil anualizado)



Fuente: Sunat y BCRP

	O.11	N	D	E.12	F	M	A	M	J	J	A	S	O
Serie original (índice 1994=100)	450	317	474	381	503	566	388	505	500	475	392	388	542
Var. % últ. 12 meses	65,8	-3,5	16,5	21,6	18,7	7,9	-25,7	-12,3	7,4	-14,0	-18,8	-19,4	20,3
Var. % trim. móvil desestacionalizada anualizada	19,3	-4,7	-35,3	-35,6	4,9	25,7	18,9	-11,4	-18,6	1,6	-1,4	-13,2	-11,0

NOTAS DE ESTUDIOS DEL BCRP

No. 75 - 18 de diciembre de 2012

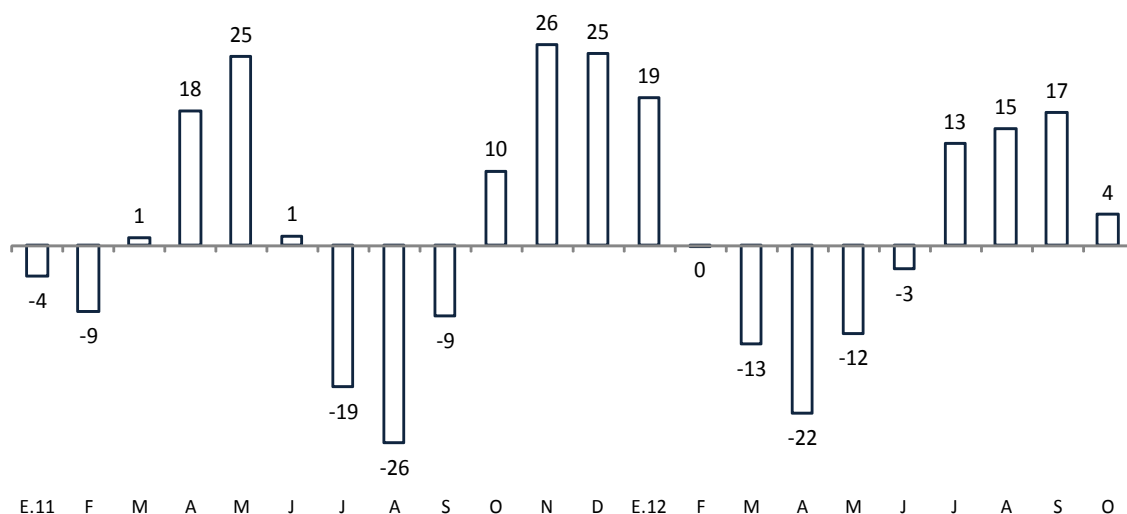
8. Las exportaciones de **productos textiles** fueron de US\$ 175 millones en octubre, monto levemente inferior en 0,5 por ciento al de octubre de 2011, explicado por menores volúmenes embarcados (5,2 por ciento), en particular de t-shirts, camisas de punto y trajes sastre. Ello fue parcialmente compensado por el incremento en los precios promedio en 4,9 por ciento.

En términos desestacionalizados, las exportaciones textiles muestran un crecimiento de 4,0 por ciento en octubre.

Gráfico 6

Exportaciones textiles (serie desestacionalizada)

(Var. % trimestre móvil anualizado)



Fuente: Sunat y BCRP

	O.11	N	D	E.12	F	M	A	M	J	J	A	S	O
Serie original (índice 1994=100)	264	304	274	227	212	259	227	245	247	267	278	267	250
Var. % últ. 12 meses	-0,7	3,5	7,0	13,5	-6,3	-2,0	-7,3	-6,2	12,0	6,0	2,4	7,6	-5,2
Var. % trim. móvil desestacionalizada anualizada	9,7	26,2	25,0	19,3	-0,1	-13,1	-22,1	-11,6	-3,2	13,3	15,2	17,3	4,0

En el periodo enero-octubre, las exportaciones textiles sumaron US\$ 1 775 millones, 12,6 por ciento mayores a las alcanzadas en el mismo periodo del año 2011. Siendo los principales destinos Venezuela (US\$ 563 millones) y los Estados Unidos (US\$ 534 millones).

Cuadro 8

Principales Regiones: Exportaciones Textiles

(Millones US\$)

	Octubre			Enero - Octubre		
	2011	2012	Var. %	2011	2012	Var. %
Norteamérica	58	62	6,7	659	579	-12,1
Países Andinos 1/	80	82	1,8	508	822	61,8
Unión Europea	13	10	-18,8	165	129	-21,3
Mercosur 2/	15	12	-20,7	138	131	-4,9
Asia	4	3	-20,4	59	63	7,9
Resto	6	6	0,5	47	49	4,0
Total	176	175	-0,5	1 576	1 775	12,6
Total sin Venezuela	126	121	-3,9	1 318	1 212	-8,1

1/ Bolivia, Chile, Colombia, Ecuador y Venezuela

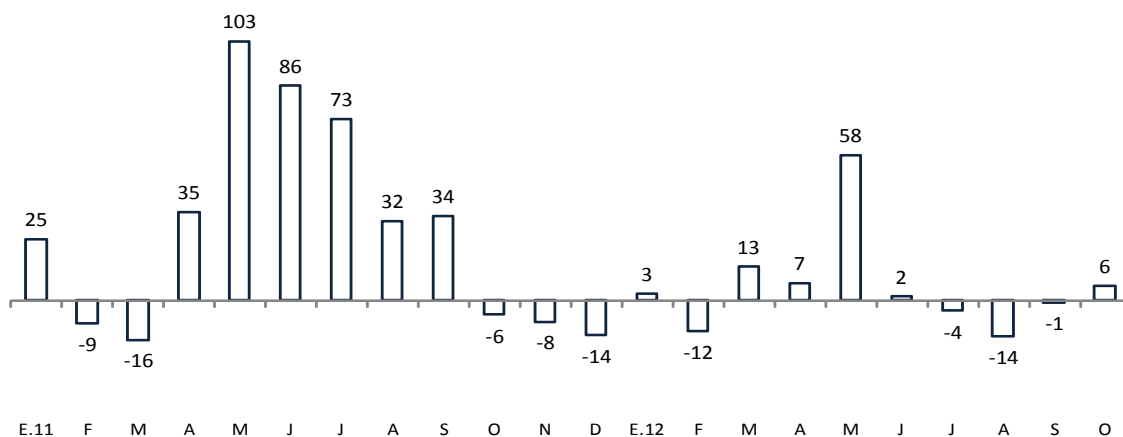
9. En el mes, las **exportaciones de productos químicos** sumaron US\$ 127 millones, monto inferior en 8,7 por ciento al de octubre del año anterior. Esta disminución estuvo explicada tanto por la reducción de los volúmenes embarcados (-1,4 por ciento) -en especial de ácido sulfúrico (-25,6 por ciento) y láminas de polietileno (-66,2 por cientos)-, como por menores precios promedio (-7,5 por ciento).

En términos desestacionalizados, los volúmenes de productos químicos registraron un crecimiento anualizado de 5,8 por ciento, registrando una recuperación después de tres meses de tasas negativas de crecimiento.

Gráfico 7

Exportaciones de productos químicos (serie desestacionalizada)

(Var. % trimestre móvil anualizado)



Fuente: Sunat y BCRP

	O.11	N	D	E.12	F	M	A	M	J	J	A	S	O
Serie original (índice 1994=100)	1727	1711	1705	1793	1505	2153	1667	1816	1726	1703	1973	1643	1704
Var. % últ. 12 meses	18,1	17,5	12,4	40,7	12,6	22,5	11,3	7,7	3,2	-9,9	14,8	-5,0	-1,4
Var. % trim. móvil desestacionalizada anualizada	-5,6	-8,4	-13,8	2,8	-12,1	13,4	7,2	58,2	1,5	-4,1	-14,1	-0,7	5,8

En lo que va del año, las exportaciones de productos químicos sumaron US\$ 1 356 millones, siendo menor en 1,7 por ciento a las ventas del año anterior. Los principales mercados de destino para estos productos fueron Chile (US\$ 223 millones) -ácido sulfúrico-, Colombia (US\$ 189 millones) -laminados flexibles y preformas PET- y Ecuador (US\$ 161 millones) -alcohol etílico y preformas PET-. En cuanto a los mercados de destino, se registraron

disminuciones en todas las regiones a excepción de los países andinos, cuyo crecimiento fue de 11,3 por ciento.

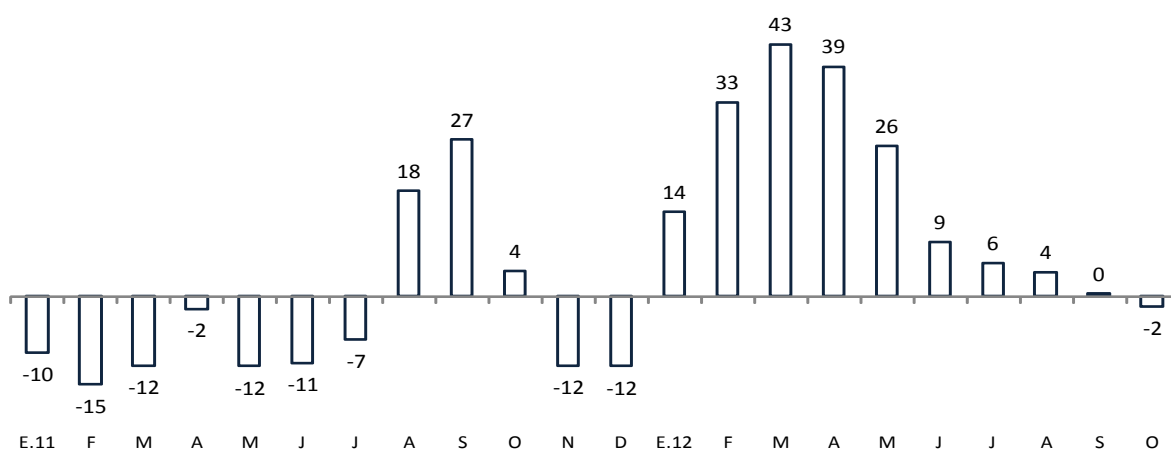
Las exportaciones de **productos siderometalúrgicos** ascendieron a US\$ 99 millones, monto superior en 33,8 por ciento al de octubre de 2011. Dicho incremento estuvo explicado por un aumento en el volumen embarcado (24,9 por ciento), destacando los mayores envíos de alambIÓN de cobre, plata aleada y barras de cobre refinado. En el periodo enero-octubre, las exportaciones siderometalúrgicas sumaron US\$ 1 023 millones, con un incremento de 7,5 por ciento respecto al de similar periodo del año anterior. Los principales destinos fueron: Estados Unidos (US\$ 240 millones) y Colombia (US\$ 163 millones), aunque este último país registró una contracción de 1,7 por ciento respecto a igual mes de 2011.

En términos desestacionalizados se registra una disminución del volumen en 1,7 por ciento durante el trimestre móvil agosto-setiembre-octubre.

Gráfico 8

Exportaciones siderometalúrgicas (serie desestacionalizada)

(Var. % trimestre móvil anualizado)



Fuente: Sunat y BCRP

	O.11	N	D	E.12	F	M	A	M	J	J	A	S	O
Serie original (índice 1994=100)	93	109	113	102	131	140	121	127	137	126	127	131	116
Var. % últ. 12 meses	-26,6	-2,7	8,2	3,3	10,0	35,2	3,0	24,9	31,7	1,9	6,8	15,4	24,9
Var. % trim. móvil desestacionalizada anualizada	4,3	-11,9	-12,0	14,4	33,3	43,3	39,4	25,7	9,4	5,7	4,2	0,4	-1,7

Importaciones

10. En octubre, las importaciones sumaron US\$ 3 788 millones, nivel superior en 20,6 por ciento al alcanzado en octubre del 2011, reflejando los mayores volúmenes importados de combustibles, de insumos de hierro y de acero, así como de los bienes de consumo duradero, que en conjunto representan un aumento de 17,8 por ciento. A lo anterior se sumó el incremento de 2,4 por ciento en el precio promedio de importación, en particular por la elevación de las cotizaciones de los bienes de consumo y de capital.

En el período enero-octubre, las importaciones ascendieron a US\$ 34 385 millones, mayores en 12,4 por ciento a las registradas en el mismo periodo de 2011. Este incremento refleja el aumento de importaciones de bienes de consumo, especialmente consumo duradero, y de bienes de capital.

NOTAS DE ESTUDIOS DEL BCRP

No. 75 - 18 de diciembre de 2012

Cuadro 9
IMPORTACIONES SEGÚN USO O DESTINO ECONÓMICO
(Millones de US\$)

	2011	2012		Var. % de Octubre		Enero - Octubre		
	Oct.	Sep.	Oct.	mes anterior	12 meses	2011	2012	Var. %
1. BIENES DE CONSUMO	628	704	805	14,4	28,4	5 451	6 761	24,0
No duraderos	317	353	393	11,4	24,0	2 838	3 395	19,6
- Principales alimentos	33	56	45	-18,4	36,7	326	493	51,2
- Resto	284	298	348	16,9	22,6	2 512	2 902	15,5
Duraderos	310	351	412	17,4	32,8	2 612	3 366	28,8
2. INSUMOS	1 527	1 671	1 819	8,9	19,1	15 098	16 228	7,5
Combustibles, lubricantes y conexos	460	546	557	2,0	20,9	4 578	4 999	9,2
Materias primas para la agricultura	94	122	146	19,9	54,6	908	1 048	15,4
Materias primas para la industria	972	1 003	1 116	11,3	14,8	9 612	10 181	5,9
3. BIENES DE CAPITAL	967	1 105	1 117	1,1	15,5	9 735	11 173	14,8
Materiales de construcción	91	121	114	-6,0	25,7	1 208	1 265	4,8
Para la agricultura	12	14	8	-42,0	-32,5	89	116	30,1
Para la industria	583	691	706	2,2	21,1	6 102	6 845	12,2
Equipos de transporte	282	279	289	3,6	2,7	2 337	2 947	26,1
4. OTROS BIENES	20	16	47	193,0	136,5	316	224	-29,3
5. TOTAL	3 141	3 496	3 788	8,4	20,6	30 601	34 385	12,4

Fuente: Sunat, ZofraTacna y Banco de la Nación

Cuadro 10
Variaciones porcentuales de importaciones - Octubre 2012
(1994=100)

	Volumen			Precio		
	últimos 12 meses	mes anterior	acumulado Ene-Oct	últimos 12 meses	mes anterior	acumulado Ene-Oct
1. CONSUMO	23,5	14,0	21,2	3,9	0,3	2,4
No duradero	20,0	11,2	17,6	3,3	0,1	1,8
Principales alimentos ^{1/}	59,1	-16,9	59,2	-14,1	-1,8	-4,6
Resto	14,5	16,6	11,7	7,1	0,5	3,5
Duradero	27,9	16,7	26,3	3,8	0,6	2,1
2. INSUMOS^{2/}	18,9	8,8	7,3	0,2	0,0	0,2
Principales alimentos ^{3/}	0,7	16,4	1,9	13,8	1,0	-3,6
Petróleo y derivados	18,4	2,6	5,4	2,1	0,6	4,5
Resto	24,4	10,8	9,7	-4,1	-0,5	-1,4
<i>Del cual:</i>						
Plásticos	-3,4	-25,9	11,3	-13,4	1,6	-8,7
Hierro y acero	36,4	-0,7	25,5	-15,9	-3,6	-9,0
Textiles	14,8	9,9	2,2	-10,6	-2,5	-4,0
Papeles	16,1	16,9	11,4	-7,8	-1,6	-5,5
Productos químicos	-4,0	4,0	-14,7	24,1	3,9	22,3
Químicos orgánicos	6,6	40,8	18,9	1,0	2,5	-6,2
3. BIENES DE CAPITAL	10,3	0,8	11,2	4,8	0,3	3,2
<i>Memo:</i>						
Bienes de Capital sin materiales de construcción	9,3	1,7	12,6	4,8	0,3	3,2
TOTAL	17,8	8,2	10,7	2,4	0,2	1,6

1/ Incluye azúcar, arroz, lácteos y carnes

2/ Calculados a partir de los valores unitarios (resultado de dividir el valor total de cada categoría sobre el volumen total).

3/ Incluye trigo, maíz y soya.

Fuente: Sunat, ZofraTacna y Banco de la Nación

11. Las importaciones de **bienes de consumo** sumaron US\$ 805 millones en el mes, monto superior en 28,4 por ciento a las de octubre del año anterior. Destacó el incremento de las adquisiciones de bienes de consumo duradero, que crecieron 32,8 por ciento, principalmente por efecto volumen (27,9 por

NOTAS DE ESTUDIOS DEL BCRP

No. 75 - 18 de diciembre de 2012

ciento). Las mayores importaciones de consumo duradero se debieron al incremento de adquisiciones de automóviles y televisores. Por su parte, el volumen de compras de bienes de consumo no duradero se incrementó en 20,0 por ciento.

Cuadro 11
PRINCIPALES BIENES IMPORTADOS DE CONSUMO DURADERO
(Millones de US\$)

	2011	2012		Var.% de octubre		Enero - Octubre		
	Oct.	Set.	Oct.	mes anterior	12 meses	2011	2012	Var.%
Automóviles	102	125	154	23,5	51,4	923	1 320	42,9
Televisores	45	52	66	26,6	45,5	341	414	21,2
Motocicletas	21	19	21	10,3	0,4	165	204	23,9
Aparatos de uso doméstico	19	16	20	22,6	3,5	164	192	17,0
Juegos, tragamonedas y artículos de deporte	16	17	21	20,9	29,2	111	161	44,4
Muebles y accesorios de dormitorio	14	20	17	-11,9	20,7	116	148	27,8
Artículos de materiales plásticos	9	11	13	15,0	50,6	81	104	27,7
Radorreceptores, combinados o no	10	10	9	-3,6	-7,5	62	72	15,6
Enseres domésticos de metales comunes	7	7	7	1,7	9,2	55	66	19,1
Maletas, enseres, y maletines	6	6	9	35,3	51,5	47	64	34,4
Grabadores o reproductores de sonido	8	7	10	47,5	25,4	57	61	7,8
Artículos de caucho	3	4	5	30,9	39,5	36	40	13,3
Artículos manufacturados diversos	4	4	4	-3,7	9,1	32	38	17,6
Máquinas y aparatos eléctricos	4	4	4	-14,5	0,4	37	38	3,1
Cuchillería	3	5	3	-24,2	13,1	27	33	21,9
Resto	40	44	49	11,4	23,2	357	412	15,4
Total	310	351	412	17,4	32,8	2 612	3 366	28,8

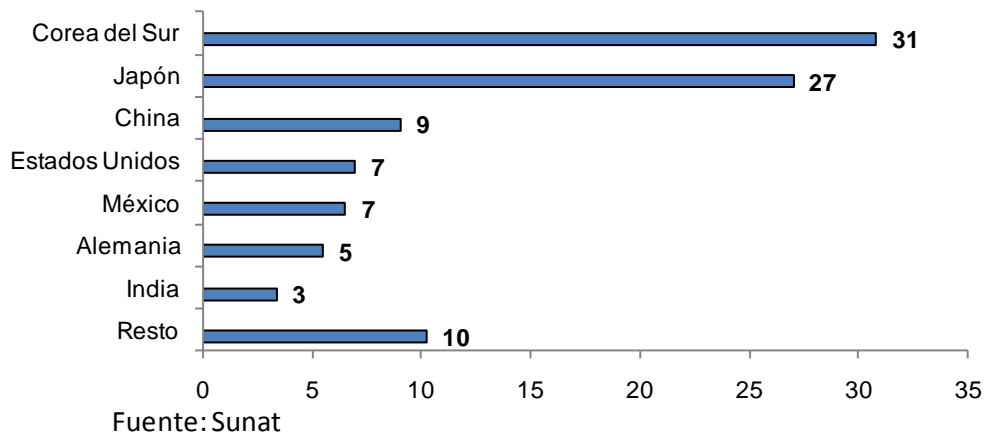
Fuente: Sunat y ZofraTacna

12. Las importaciones de **automóviles**, el rubro más importante entre los **bienes de consumo duradero**, ascendieron a US\$ 154 millones, monto superior en US\$ 52 millones (51,4 por ciento) a las de octubre de 2011.

En el período enero-octubre, las importaciones de automóviles sumaron US\$ 1 320 millones, monto mayor en 42,9 por ciento respecto a similar periodo del año anterior. Los principales países proveedores fueron Corea del Sur y Japón, los que en conjunto suministraron el 59 por ciento de las compras del exterior de estos vehículos. Cabe destacar también que Corea del Sur mantiene el liderazgo como país del cual proceden las importaciones de automóviles tras superar a Japón a inicios de año.

Gráfico 9

**Importaciones de automóviles según país de origen
Enero - Octubre 2012
(Porcentaje)**

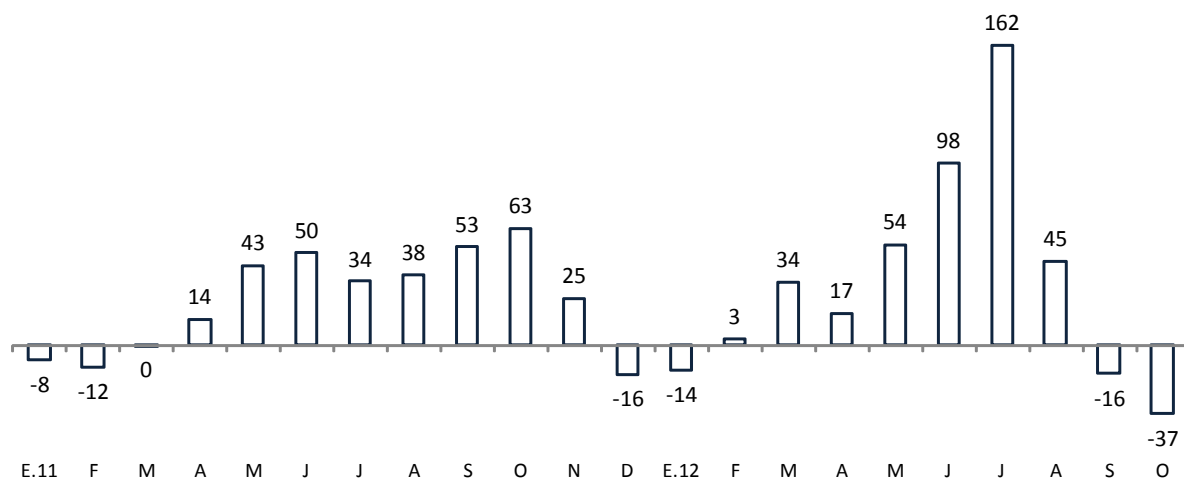


Las importaciones de **televisores** sumaron US\$ 66 millones, mayores en 45,5 por ciento frente a las de octubre de 2011. Con ello, en el periodo enero-octubre se acumuló un total equivalente a US\$ 414 millones, mostrando un crecimiento de 21,2 por ciento respecto a 2011.

13. En términos desestacionalizados, el volumen de importaciones de bienes de consumo duradero ha disminuido en 37,5 por ciento, continuando la tendencia a la desaceleración del crecimiento observada desde agosto.

Gráfico 10

**Importaciones de bienes de consumo duradero (serie desestacionalizada)
(Var. % trimestre móvil anualizado)**



	O.11	N	D	E.12	F	M	A	M	J	J	A	S	O
Serie original (índice 1994=100)	383	390	318	331	329	334	348	446	449	444	429	420	490
Var. % últ. 12 meses	20,3	17,1	14,9	30,9	42,7	18,2	14,8	50,2	41,1	40,8	11,3	1,3	27,9
Var. % trim. móvil desestacionalizada anualizada	62,9	25,1	-15,9	-13,8	2,9	33,8	17,0	54,2	98,4	162,0	45,2	-15,8	-37,5

NOTAS DE ESTUDIOS DEL BCRP

No. 75 - 18 de diciembre de 2012

14. Entre los **bienes de consumo no duradero**, el principal rubro es el de **medicamentos de uso humano**, cuyas importaciones en octubre sumaron US\$ 34 millones, registrando un aumento de 16,4 por ciento. En el período enero-octubre de 2012, las importaciones de esta clase de productos ascendieron a US\$ 310 millones, monto superior en 7,8 por ciento respecto a similar periodo del año anterior.

En lo que respecta a **productos de perfumería**, las importaciones durante el mes fueron US\$ 30 millones, mayores en 3,6 por ciento a las de octubre de 2011. En el periodo enero-octubre se acumuló US\$ 277 millones, aumentando 16,9 por ciento respecto a similar periodo del año anterior.

Las compras de **calzado** fueron US\$ 34 millones, mayores en 57,5 por ciento a las de octubre de 2011. En lo que va del año las adquisiciones ascendieron a US\$ 240 millones, monto superior en 24,4 por ciento al de similar periodo del año anterior, destacando las compras provenientes de China (63,6 por ciento del total).

Cuadro 12
PRINCIPALES BIENES IMPORTADOS DE CONSUMO NO DURADERO
(Millones de US\$)

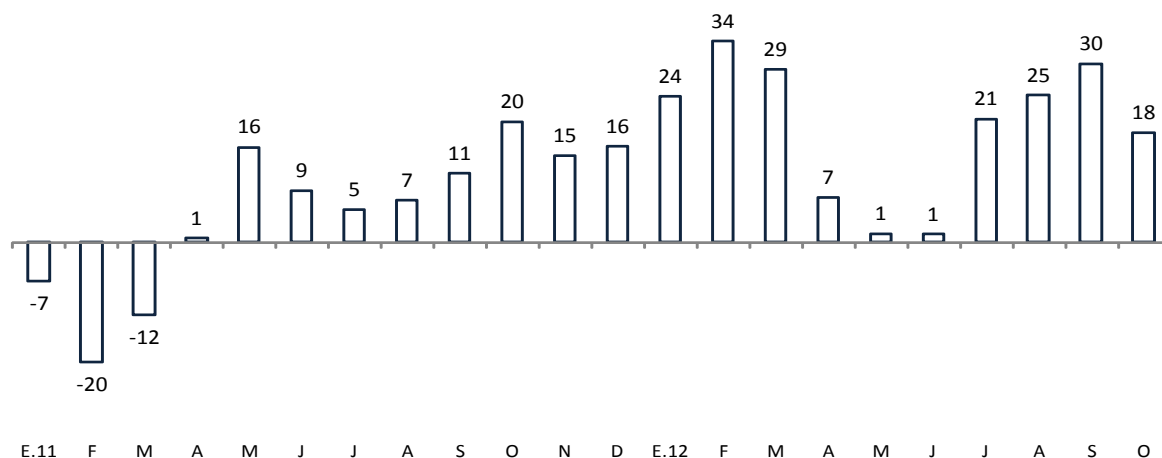
	2011	2012		Var. % de octubre		Enero - Octubre		
	Oct.	Set.	Oct.	mes anterior	12 meses	2011	2012	Var.%
Medicamentos de uso humano	29	31	34	11,6	16,4	287	310	7,8
Productos de perfumería, cosméticos	29	25	30	17,6	3,6	237	277	16,9
Calzado	22	26	34	30,4	57,5	193	240	24,4
Azúcares, melaza y miel	10	13	19	45,2	94,6	99	172	72,5
Leche, crema y productos lácteos	5	21	12	-39,9	152,5	88	169	92,1
Prendas de vestir de tejidos de punto	13	15	16	3,9	17,4	151	169	11,7
Productos y preparados comestibles	15	13	16	15,9	5,6	137	158	15,3
Arroz	13	17	11	-34,4	-16,9	97	119	22,4
Papeles y artículos de papel o cartón	12	11	14	27,1	12,6	80	100	25,8
Juguetes	21	17	29	65,2	39,2	105	100	-4,5
Prendas de vestir para hombre y niños	8	10	9	-7,5	10,5	81	95	16,3
Instrumentos musicales y sus piezas	9	10	11	1,2	17,0	81	93	14,6
Jabón y preparados para limpiar y pulir	7	9	9	4,9	28,3	77	86	11,3
Impresos	7	6	7	20,6	6,0	71	78	10,6
Frutas y Nueces	7	9	8	-13,9	16,1	59	72	23,1
Resto	110	119	135	12,8	22,3	995	1 158	16,4
Total	317	353	393	11,4	24,0	2 838	3 395	19,6

Fuente: Sunat y ZofraTacna

15. En términos desestacionalizados, el volumen de importaciones de bienes de consumo no duradero mostraron un aumento de 18,2 por ciento en octubre. De esta manera, se continuaría con las tasas de crecimiento positivas que se vienen registrando a lo largo del año.

Gráfico 11

Importaciones de bienes de consumo no duradero (serie desestacionalizada) (Var. % trimestre móvil anualizado)



Fuente: Sunat

	O.11	N	D	E.12	F	M	A	M	J	J	A	S	O
Serie original (índice 1994=100)	284	301	303	303	299	317	245	294	272	308	348	307	342
Var. % últ. 12 meses	-3,9	3,7	18,1	32,9	27,3	7,4	7,8	19,8	7,1	29,9	19,8	8,0	20,0
Var. % trim. móvil desestacionalizada anualizada	20,1	14,5	16,0	24,4	33,6	28,9	7,4	1,4	1,3	20,6	24,5	29,9	18,2

16. En octubre se importó **alimentos clasificados como bienes de consumo** por un total de US\$ 45 millones, monto mayor en 36,7 por ciento al registrado en octubre de 2011. Al interior de esta categoría, se observó un incremento en los volúmenes importados de todos los alimentos, excepto del arroz; aunque en lo que respecta a precios, el azúcar, lácteos y carnes mostraron caídas.

Cuadro 13

IMPORTACIONES DE PRINCIPALES ALIMENTOS: CONSUMO (Millones de US\$)

	2011	2012		Var. % de Octubre		Enero - Octubre		
	Oct.	Sep.	Oct.	mes anterior	12 meses	2011	2012	Var.%
ARROZ	13	17	11	- 34,2	-16,4	97	119	22,6
Volumen (miles tm)	23,3	28,6	18,8	- 34,2	-19,2	172,0	203,2	18,1
Precio (US\$/tm)	566,2	585,9	585,8	- 0,0	3,5	563,4	584,7	3,8
AZÚCAR	10	13	19	45,1	86,7	102	172	68,2
Volumen (miles tm)	14,2	21,6	33,3	54,6	135,1	142,7	272,1	90,6
Precio (US\$/tm)	726,8	615,0	577,3	- 6,1	-20,6	714,7	630,8	- 11,7
LÁCTEOS	4	19	9	- 49,5	123,2	81	147	82,1
Volumen (miles tm)	1,0	6,3	3,1	- 50,8	216,9	21,3	44,5	109,3
Precio (US\$/tm)	4 314,8	2 961,0	3 038,9	2,6	-29,6	3 795,5	3 301,5	- 13,0
CARNES	5	7	6	- 17,7	3,0	46	55	19,5
Volumen (miles tm)	2,4	2,9	2,5	- 14,8	5,9	22,2	24,2	8,8
Precio (US\$/tm)	2 286,4	2 301,1	2 222,7	- 3,4	-2,8	2 085,6	2 289,7	9,8
TOTAL	33	56	45	- 18,4	36,7	326	493	51,2

Fuente: Sunat

En el período enero-octubre de 2012, las compras de estos productos ascendieron a US\$ 493 millones, 51,2 por ciento mayores al mismo periodo de 2011, por el incremento en los volúmenes de todos los rubros importados.

17. Las importaciones de **insumos** sumaron US\$ 1 819 millones, aumentando en 19,1 por ciento respecto a octubre de 2011, por mayores compras de combustible e insumos industriales. En el período enero-octubre, las adquisiciones de exterior de insumos totalizaron US\$ 16 228 millones, superior en 7,5 por ciento respecto al mismo período del año anterior. Esto se debe al incremento en las importaciones de petróleo y derivados e insumos industriales.

Las compras de **insumos industriales**² ascendieron a US\$ 1 029 millones en octubre, con lo que se registró un aumento interanual de 19,3 por ciento. En términos nominales destacaron las adquisiciones de hierro y acero y productos químicos.

Cuadro 14
IMPORTACIONES DE INSUMOS INDUSTRIALES

(Millones de US\$)

	2011	2012		Var. % de octubre		Enero - Octubre		
	Oct.	Set.	Oct.	mes anterior	12 meses	2011	2012	Var. %
Plásticos	117	130	98	-24,8	-16,4	1 125	1 145	1,8
Hierro y acero	74	88	84	-4,3	14,7	893	1 020	14,1
Textiles	82	79	84	7,1	2,6	900	883	-1,9
Productos químicos	72	80	86	8,1	19,1	710	742	4,5
Químicos orgánicos	47	35	50	44,3	7,7	445	497	11,5
Papeles	49	45	52	15,1	7,1	443	465	5,2
Resto	422	477	574	20,4	35,8	4 446	4 934	11,0
Total	863	934	1 029	10,2	19,3	8 963	9 686	8,1

Fuente: Sunat

18. El índice de volumen de importaciones de insumos industriales creció 24,4 por ciento en octubre. Se registraron mayores volúmenes importados de hierro y acero (36,4 por ciento), papeles (16,1 por ciento), textiles (14,8 por ciento) y químicos orgánicos (6,6 por ciento). Por el contrario, se redujo el volumen importado de plásticos (3,4 por ciento) y productos químicos (4,0 por ciento).

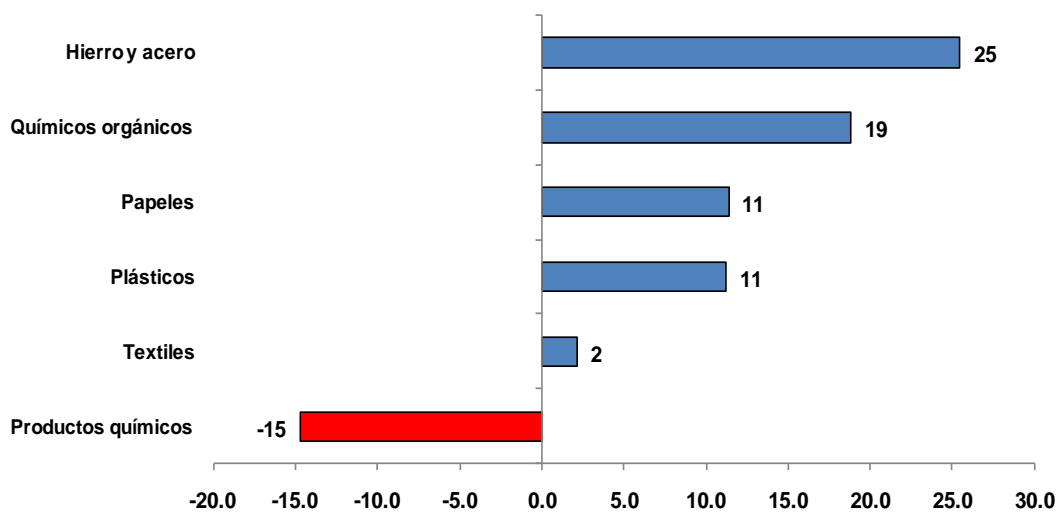
El aumento del volumen importado de insumos de hierro y acero obedeció a las mayores compras de palanquillas, planchas de acero y alambros de acero. Por su parte, el incremento del volumen importado de insumos textiles obedeció a las mayores compras de hilados texturados de poliésteres, tejidos de punto y tejidos de algodón.

En el período enero-octubre, el volumen importado de insumos industriales se incrementó 9,7 por ciento; principalmente, por mayores compras de hierro y acero (25,5 por ciento), químicos orgánicos (18,9 por ciento) y plásticos (11,3 por ciento), debido al aumento en las adquisiciones de productos intermedios de hierro laminados sin alear (palanquillas de acero), alcohol carburante, polipropileno y polietileno. En contraste, el volumen importado de productos químicos se redujo en 14,7 por ciento por menores compras de biodiesel y dodecibenceno.

² Excluye alimentos y petróleo y sus derivados.

Gráfico 12

Volumen importado de Insumos industriales en Enero-Octubre 2012: 9,7%
(Var. % respecto a similar periodo del año anterior)

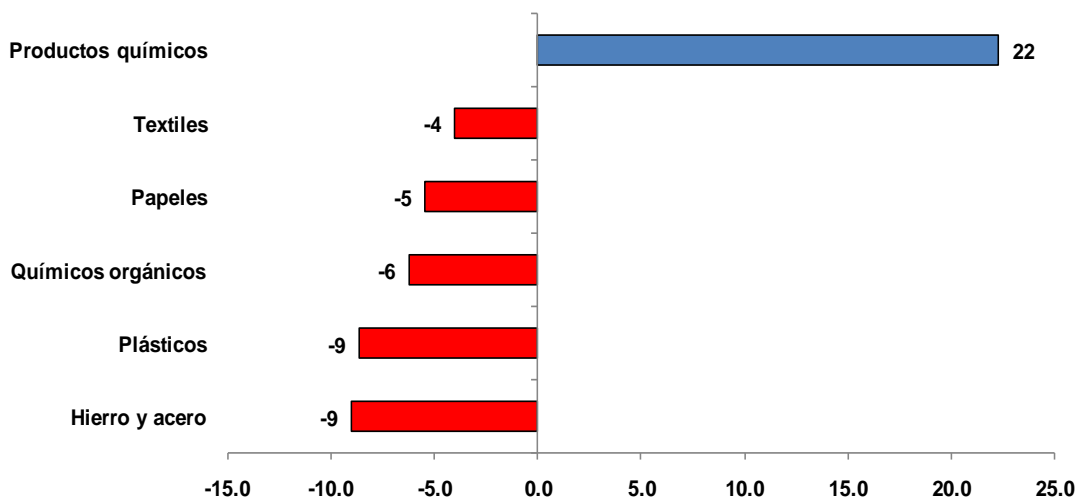


Fuente: Sunat

19. El índice de precios de los insumos industriales importados registró una leve reducción de 1,4 por ciento en el periodo enero-octubre, debido a que el menor precio de importaciones en casi todos sus componentes fue atenuada por el alza de 22 por ciento de productos químicos.

Gráfico 13

Precio de importación de Insumos industriales en Enero-Octubre 2012: -1,4%
(Var. % respecto a similar periodo del año anterior)



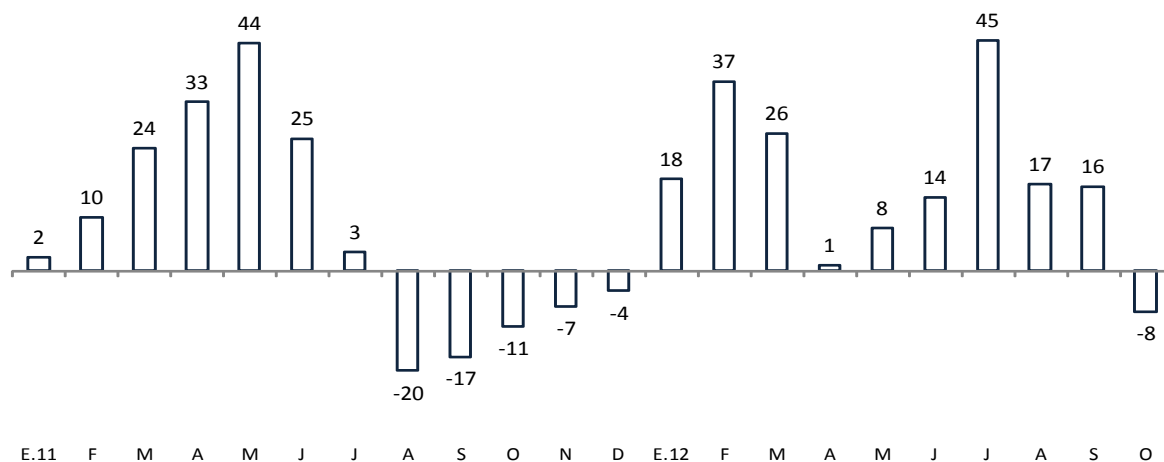
Fuente: Sunat

En términos desestacionalizados, el volumen de importaciones de insumos industriales disminuyó 8,0 por ciento en octubre. De esta manera, se registra la primera tasa negativa del año, luego de varios meses de alto crecimiento.

Gráfico 14

Importaciones de insumos industriales (serie desestacionalizada)

(Var. % trimestre móvil anualizado)



Fuente: Sunat

	O.11	N	D	E.12	F	M	A	M	J	J	A	S	O
Serie original (índice 2002=100)	202	195	218	226	204	226	213	240	215	261	243	227	251
Var. % últ. 12 meses	1,6	3,3	11,3	13,8	12,3	-0,3	1,6	6,0	3,1	26,0	9,4	3,6	24,4
Var. % trim. móvil desestacionalizada anualizada	-10,9	-7,0	-4,1	17,6	36,5	26,5	0,9	8,1	14,1	44,5	16,6	16,2	-8,0

20. Las importaciones de **alimentos clasificados como insumos** sumaron US\$ 233 millones, monto superior en 14,6 por ciento al registrado en el mismo mes del año anterior, por efecto de los mayores volúmenes importados de maíz y/o sorgo (38,7 por ciento) y al aumento en los precios de la soya (22,2 por ciento) y el trigo (10,3 por ciento).

Cuadro 15

IMPORTACIONES DE PRINCIPALES ALIMENTOS: INSUMOS

(Millones de US\$)

	2011	2012		Var. % de Octubre		Enero - Octubre		
	Oct.	Sep.	Oct.	mes anterior	últimos 12 meses	2011	2012	Var.%
TRIGO	61	56	57	2,2	-7,3	461	428	- 7,2
Volumen (miles tm)	198,6	176,6	167,0	- 5,4	-15,9	1 443,5	1 448,3	0,3
Precio (US\$/tm)	308,9	315,3	340,6	8,0	10,3	319,6	295,5	- 7,5
MAÍZ Y/O SORGO	57	46	77	66,4	34,8	469	409	- 12,7
Volumen (miles tm)	194,3	160,7	269,4	67,6	38,7	1 624,9	1 560,1	- 4,0
Precio (US\$/tm)	293,9	287,8	285,7	- 0,7	-2,8	288,6	262,2	- 9,1
TOTAL SOYA	85	96	99	3,1	16,8	682	758	11,2
Volumen (miles tm)	149,9	131,7	143,3	8,9	-4,4	1 184,6	1 228,1	3,7
Precio (US\$/tm)	564,6	728,4	690,0	- 5,3	22,2	575,4	617,3	7,3
Aceite de soya	43	35	31	- 10,8	-27,5	317	316	- 0,3
Volumen (miles tm)	35,1	28,4	25,9	- 8,6	-26,3	258,9	267,4	3,3
Precio (US\$/tm)	1 213,2	1 222,9	1 193,3	- 2,4	-1,6	1 224,9	1 182,2	- 3,5
Frijol de soya	1	2	8	260,8	-	33	38	16,8
Volumen (miles tm)	2,1	4,1	14,8	259,3	-	63,1	74,3	17,7
Precio (US\$/tm)	559,1	525,3	527,6	0,4	-5,6	519,2	515,2	- 0,8
Torta de soya	41	59	60	1,9	47,3	332	404	21,7
Volumen (miles tm)	112,7	99,2	102,6	3,5	-9,0	862,6	886,4	2,8
Precio (US\$/tm)	362,4	595,5	586,3	- 1,5	61,8	384,6	455,5	18,4
TOTAL	203	198	233	17,7	14,6	1 612	1 595	- 1,0

Fuente: Sunat

NOTAS DE ESTUDIOS DEL BCRP

No. 75 - 18 de diciembre de 2012

En el período enero-octubre, las compras de estos productos ascendieron a US\$ 1 595 millones, monto inferior en 1,0 por ciento a igual periodo de 2011, por efecto de los menores precios registrados al trigo, maíz, frijol y aceite de soya, parcialmente compensados por mayores precios de torta de soya.

21. Las compras de **petróleo y derivados** de octubre sumaron US\$ 554 millones, aumentando 20,9 por ciento, principalmente por un mayor volumen (16,5 por ciento) en tanto los precios se incrementaron (3,8 por ciento). El volumen importado de crudo aumentó 16,6 por ciento, mientras que el de derivados lo hizo en 16,2 por ciento, por el dinamismo en las adquisiciones de diesel y aceites lubricantes que compensaron las menores importaciones de gasolina.

Durante el período enero-octubre, las compras de petróleo y derivados ascendieron a US\$ 4 924 millones, superior en 9,6 por ciento respecto a similar período de 2011. Esto se debió principalmente al incremento del precio promedio en 6,5 por ciento, seguido de un aumento de 2,9 por ciento en los volúmenes importados. La cotización del petróleo WTI alcanzó los US\$ 89,5 por barril. Esta cotización es mayor en 3,6 por ciento a la registrada en octubre del año pasado, con lo cual la tendencia de los precios implícitos de importación sigue a la de la cotización.

Cuadro 16
IMPORTACIONES DE PETRÓLEO
(Millones de US\$)

	2011	2012		Var. % de octubre		Enero-Octubre		
	Oct	Set.	Oct	mes anterior	últimos 12 meses	2011	2012	Var %
IMPORTACIONES	458	537	554	3,2	20,9	4492	4 924	9,6
Volumen (miles bls.)	3 916	4 465	4 561	2,2	16,5	39 441	40 583	2,9
Precio (US\$/bl)	117,0	120,2	121,4	1,0	3,8	113,9	121,3	6,5
CRUDO	286	344	332	-3,5	16,3	2 874	3 120	8,6
Volumen (miles bls.)	2 524	2 991	2 943	-1,6	16,6	26 795	26 885	0,3
Precio (US\$/bl)	113,2	115,2	112,9	-2,0	-0,2	107,3	116,1	8,2
DERIVADOS	172	192	221	15,1	28,3	1 617	1 804	11,5
Volumen (miles bls.)	1 392	1 474	1 618	9,7	16,2	12 647	13 698	8,3
Precio (US\$/bl)	123,9	130,4	136,8	4,9	10,4	127,9	131,7	3,0
<i>Del cual:</i>								
Diesel	108	162	172	6,0	59,1	1 132	1 335	17,9
Volumen (miles bls.)	883	1 293	1 275	-1,4	44,4	8 923	10 329	15,8
Precio (US\$/bl)	122,3	125,4	134,8	7,5	10,2	126,9	129,3	1,8
Aceites Lubricantes	16	15	27	79,9	72,4	193	206	6,6
Volumen (miles bls.)	80	66	151	129,4	87,5	1 131	1 112	-1,7
Precio (US\$/bl)	195,3	228,9	179,6	-21,6	-8,1	170,8	185,3	8,4
Gasolina motor	34	15	10	-33,9	-70,3	203	187	-8,0
Volumen (miles bls.)	303	115	76	-33,9	-74,9	1 744	1 521	-12,8
Precio (US\$/bl)	110,6	130,9	130,9	0,0	18,4	116,5	122,9	5,5

Fuente: Sunat

NOTAS DE ESTUDIOS DEL BCRP

No. 75 - 18 de diciembre de 2012

22. En octubre, las importaciones de bienes de capital totalizaron US\$ 1 117 millones, con un incremento de 15,5 por ciento mayores a similar mes del año anterior. El volumen importado de **bienes de capital sin materiales de construcción** aumentó 9,3 por ciento. En cuanto a los **materiales de construcción**, el volumen de las importaciones ascendió 20,0 por ciento respecto a octubre de 2011.

23. Por sectores económicos, las compras del exterior se elevaron en los sectores de minería, manufactura e hidrocarburos respecto a octubre 2011. En el primer caso, cabe destacar el aumento de importaciones Xstrata Las Bambas, Ferreyros y Southern Perú. En el sector manufactura, destaca el incremento de importaciones por parte de Moly-Cop Adesur por la compra de hornos de calentamiento. Finalmente, en el sector hidrocarburos, Perú LNG destacó por sus mayores compras de piezas de transición y set de paletas para su planta de gas natural.

Cuadro 17
IMPORTACIÓN DE BIENES DE CAPITAL POR SECTORES ECONÓMICOS
(Millones de US\$)

Sector	2011	2012		Var. % de octubre		Enero-Octubre		
	Oct.	Set.	Oct.	mes anterior	12 meses	2011	2012	Var. %
Agricultura	4	3	5	42,6	26,9	32	43	35,4
Pesca	2	0	1	266,8	-44,3	10	11	11,2
Hidrocarburos	21	32	34	7,2	61,2	371	295	-20,5
Minería	96	156	113	-27,5	17,6	971	1 353	39,3
Manufactura	77	75	89	17,4	14,7	969	984	1,5
Construcción	36	36	33	-10,0	-8,5	356	336	-5,8
Electricidad	7	9	15	64,6	115,3	207	64	-69,0
Transportes	164	142	154	8,2	-6,0	1 350	1 647	21,9
Telecomunicaciones	76	63	54	-15,1	-29,8	566	616	8,8
Comercializadoras de Bienes de Capital	234	244	282	15,6	20,4	2 346	2 636	12,4
<i>Equipos de tecnología de la información</i>	49	53	62	16,6	27,3	456	537	17,6
<i>Maquinaria y equipos diversos</i>	49	58	64	10,2	30,1	483	582	20,4
<i>Instrumentos de medicina y cirugía</i>	7	8	9	18,3	27,5	73	83	12,5
<i>Equipos de oficina</i>	11	9	15	67,8	37,9	200	135	-32,6
<i>Servicios Financieros</i>	53	41	51	25,8	-2,6	503	537	6,7
<i>Resto de comercializadoras</i>	65	75	80	6,9	22,8	629	762	21,2
No clasificadas	250	343	338	-1,6	35,4	2 557	3 188	24,7
Celulares	60	62	54	-13,1	-11,1	426	532	24,9
Total	967	1 105	1 117	1,1	15,5	9 735	11 173	14,8
<i>Nota:</i>								
Sin materiales de construcción	876	984	1 003	2,0	14,5	8 528	9 908	16,2
<i>Memo:</i>								
<i>Principales empresas importadoras de bienes de capital</i>								
Ferreyros	52	81	65	-19,7	25,0	531	662	24,7
BCP	33	16	24	50,4	-28,1	270	313	16,1
Toyota	34	26	30	17,6	-11,8	195	282	44,6
America Movil Perú	28	25	31	22,8	8,8	153	263	71,8
Volvo	21	20	11	-41,7	-46,2	189	236	24,9
Xstrata Las Bambas	0	28	20	-28,8	n.a	0	223	n.a
Komatsu - Mitsui	14	13	24	93,0	68,4	164	205	24,6
Diveimport	17	15	17	13,6	-0,9	149	200	34,1
Telefónica	25	14	12	-17,1	-52,8	155	169	9,5
Southern Perú	9	18	15	-19,4	58,8	88	160	82,5
Chinalco	6	26	9	-64,4	42,3	171	157	-8,5

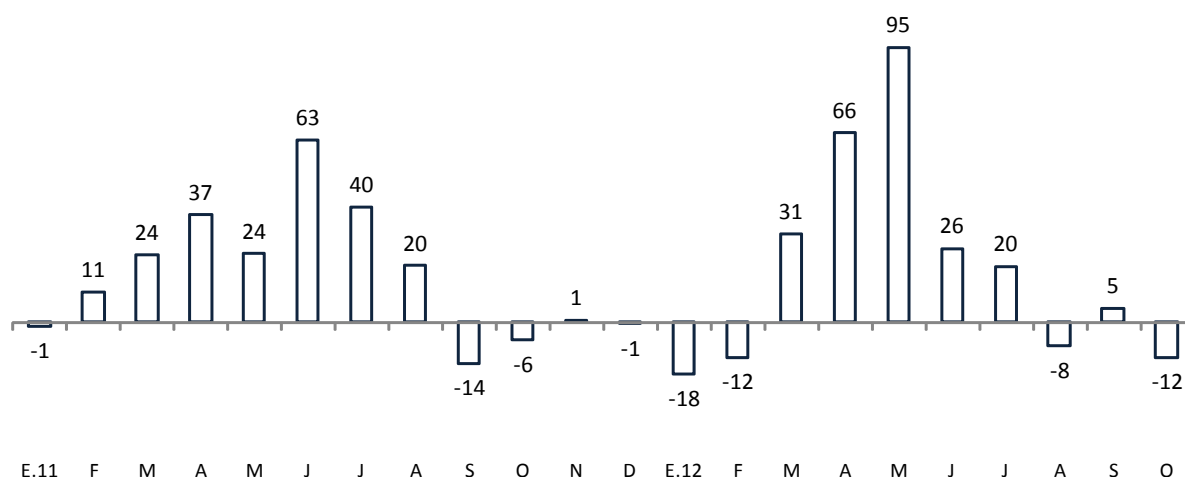
Fuente: Sunat y ZofraTacna

24. En términos desestacionalizados, las importaciones de bienes de capital sin materiales de construcción registran una caída de 12,0 por ciento en el trimestre móvil anualizado agosto-octubre.

Gráfico 15

Importaciones de bienes de capital (serie desestacionalizada) 1/

(Var. % trimestre móvil anualizado)



Fuente: Sunat

	O.11	N	D	E.12	F	M	A	M	J	J	A	S	O
Serie original (índice 1994=100)	507	488	496	499	452	618	519	624	559	597	614	545	554
Var. % últ. 12 meses	25,3	9,8	6,1	14,9	1,4	34,1	11,6	16,3	-0,4	22,2	17,0	2,5	9,3
Var. % trim. móvil desestacionalizada anualizada	-6,0	0,9	-0,5	-17,7	-12,0	30,8	65,6	95,3	25,7	19,5	-8,1	4,9	-12,0

1/ Excluye materiales de construcción

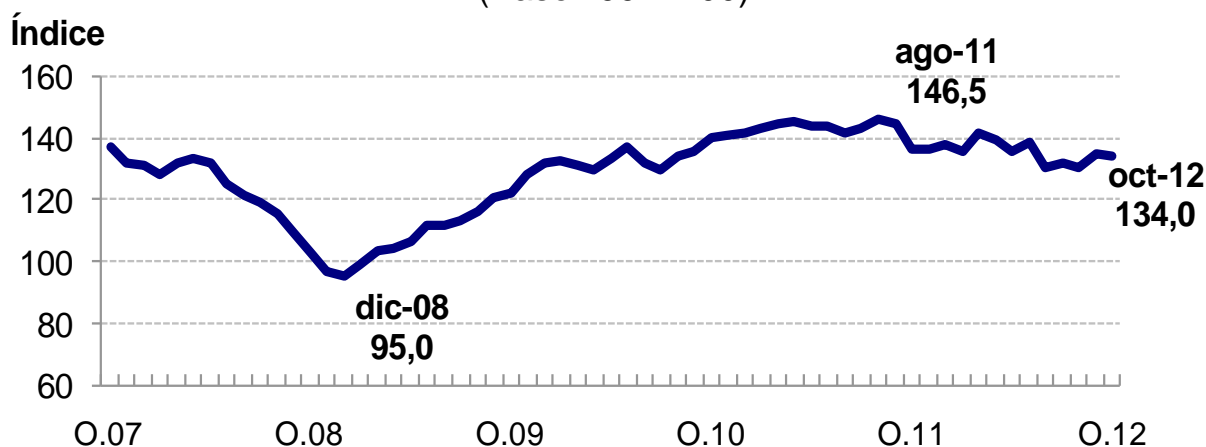
Términos de Intercambio

26. Los **términos de intercambio** disminuyeron 1,8 por ciento en octubre respecto al mismo mes del año anterior principalmente por menores precios del café, zinc y combustibles.

Gráfico 16

Términos de Intercambio: 2007 - 2012

(Base 1994=100)



	dic-09	dic-10	dic-11	ene-12	feb-12	mar-12	abr-12	may-12	jun-12	jul-12	ago-12	set-12	oct-12
TI: Índice (1994=100)	131,7	141,6	138,1	135,7	141,8	139,5	135,6	138,9	130,2	131,8	130,8	135,2	134,0
var mes anterior	2,6	0,4	1,2	-1,7	4,5	-1,6	-2,8	2,5	-6,3	1,2	-0,8	3,4	-0,9
var 12 meses	38,7	7,5	-2,5	-5,3	-1,8	-3,9	-6,0	-3,4	-8,1	-8,0	-10,7	-6,6	-1,8
PX: Índice (1994=100)	261,3	317,8	330,0	327,0	342,6	339,7	334,9	337,7	313,6	317,1	320,8	332,0	329,7
var mes anterior	0,6	1,7	-0,3	-0,9	4,8	-0,9	-1,4	0,8	-7,2	1,1	1,2	3,5	-0,7
var 12 meses	47,8	21,6	3,8	-0,2	1,3	-0,1	-5,4	-3,0	-8,9	-9,6	-9,8	-5,2	0,5
PM: Índice (1994=100)	198,3	224,4	238,9	240,9	241,6	243,5	247,1	243,1	240,9	240,7	245,3	245,6	246,0
var mes anterior	-2,0	1,3	-1,5	0,8	0,3	0,8	1,5	-1,6	-0,9	-0,1	1,9	0,1	0,2
var 12 meses	6,6	13,1	6,5	5,5	3,2	4,0	0,6	0,5	-0,9	-1,8	1,0	1,6	2,4

TI: Términos de intercambio

PX: Precio de exportaciones

PM: Precio de importaciones

Departamento de Estadísticas de Balanza de Pagos
Subgerencia de Estadísticas Macroeconómicas
Gerencia de Información y Análisis Económico
Gerencia Central de Estudios Económicos
14 de diciembre del 2012