

## Actividad Económica<sup>1</sup>: Junio 2012

1. En junio el **PBI** registró un crecimiento de 7,1 por ciento, con lo cual se acumula una expansión de 6,1 por ciento en el segundo trimestre y 6,1 por ciento en el primer semestre del año. Dicho comportamiento se mantuvo asociado a la evolución que viene registrando la construcción, el comercio y los servicios; destacó también el crecimiento de los sectores primarios, en particular de la pesca y del subsector agrícola.

### Cuadro 1

#### PRODUCTO BRUTO INTERNO

(Variación porcentual respecto a similar período del año anterior)

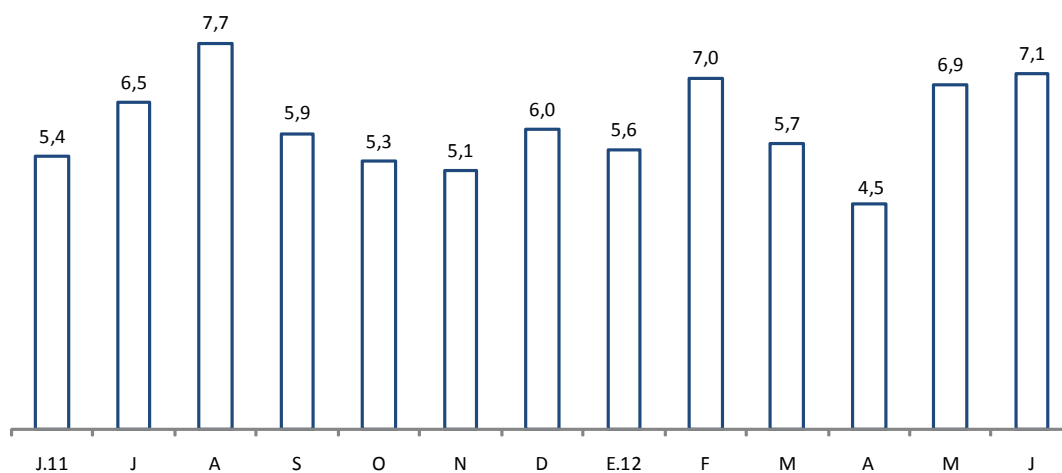
	Estructura porcentual del PBI 2011 <sup>1/</sup>	2012							
		I Trim.		Junio		II Trim.		Enero-Junio	
		Var. %	Var. %	Contribución	Var. %	Contribución	Var. %	Contribución	
<b>Agropecuario</b>	7,2	2,5	8,1	0,7	5,5	0,5	4,3	0,3	
Agrícola	4,3	0,7	10,5	0,6	6,2	0,4	4,2	0,2	
Pecuario	2,3	4,4	3,7	0,1	4,5	0,1	4,4	0,1	
<b>Pesca</b>	0,4	-9,5	17,9	0,1	-14,3	-0,1	-12,5	-0,1	
<b>Minería e hidrocarburos</b>	4,9	3,5	4,8	0,2	4,1	0,2	3,8	0,2	
Minería metálica	3,7	3,4	4,5	0,2	4,8	0,2	4,1	0,1	
Hidrocarburos	0,7	3,7	6,1	0,0	1,2	0,0	2,4	0,0	
<b>Manufactura</b>	14,8	-0,8	1,3	0,2	0,1	0,0	-0,4	-0,1	
De recursos primarios	2,6	-3,2	-2,6	-0,1	-11,5	-0,3	-7,7	-0,2	
Industria no primaria	12,0	-0,4	2,1	0,2	2,5	0,3	1,1	0,1	
<b>Electricidad y agua</b>	2,0	6,3	4,7	0,1	5,0	0,1	5,6	0,1	
<b>Construcción</b>	6,5	12,5	20,6	1,1	16,9	1,0	14,7	0,9	
<b>Comercio</b>	15,2	7,9	6,7	1,1	6,4	1,0	7,1	1,1	
<b>Otros servicios</b>	48,9	7,7	7,4	3,6	7,2	3,4	7,5	3,6	
Transporte y Comunicaciones	8,3	10,0	6,7	0,5	6,9	0,6	8,4	0,7	
Financiero y Seguros	2,7	11,0	9,1	0,2	10,0	0,3	10,5	0,3	
Prestados a Empresas	7,3	7,6	7,8	0,6	7,5	0,5	7,6	0,5	
Restaurantes y Hoteles	4,1	9,9	9,8	0,4	9,7	0,4	9,8	0,4	
Servicios Gubernamentales	5,5	4,8	5,0	0,2	4,9	0,2	4,8	0,2	
Resto de otros servicios	10,9	6,5	6,8	0,7	6,7	0,7	6,6	0,7	
Impuestos indirectos	10,1	5,9	8,6	0,8	6,3	0,6	6,1	0,6	
<b>PBI GLOBAL</b>	100,0	6,1	7,1	7,1	6,1	6,1	6,1	6,1	
<b>PBI primario</b>	15,2	1,5	5,6	0,9	1,6	0,3	1,6	0,3	
<b>PBI no primario</b>	84,8	6,9	7,4	6,1	7,1	5,9	7,0	5,9	

Fuente: Instituto Nacional de Estadística e Informática, Ministerio de Agricultura, Ministerio de Energía y Minas, y Ministerio de la Producción.

<sup>1</sup> En la elaboración de este informe participaron (en orden alfabético): Raymundo Chirinos, Jairo Flores, Mónica Medina, Ricardo Quineche, Luigui Suclupe, Ketty Vasquez y César Virreira.

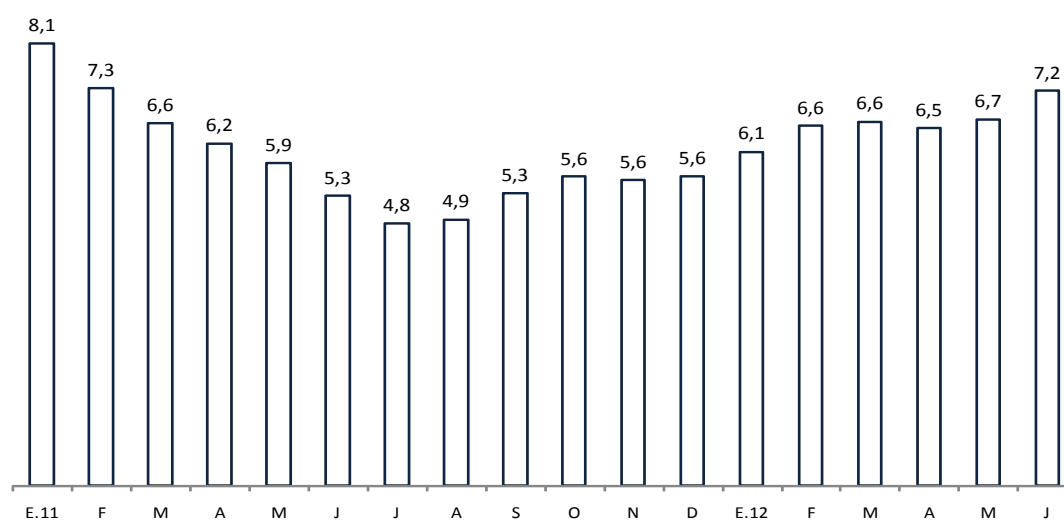


**Gráfico 1**  
**PRODUCTO BRUTO INTERNO**  
(Var. % respecto a similar mes del año anterior)



2. En términos desestacionalizados, el PBI registró un incremento anualizado de 6,9 por ciento en el segundo trimestre, similar al del primer trimestre, y destacando en ambos casos el crecimiento de los sectores no primarios. Asimismo, el crecimiento tendencial del PBI<sup>2</sup> muestra un aumento en junio con respecto a los meses anteriores, por el creciente dinamismo de los sectores no primarios.

**Gráfico 2**  
**Tendencia de PBI**  
(Var. % trimestre móvil anualizado)



Fuente: INEI

	J.11	J	A	S	O	N	D	E.12	F	M	A	M	J
Serie original (en millones de soles de 1994)	19 109	18 600	18 388	18 328	18 813	18 931	20 525	18 326	18 109	19 348	20 028	21 601	20 459
Var. % últ. 12 meses	5,4	6,5	7,7	5,9	5,3	5,1	6,0	5,6	7,0	5,7	4,5	6,9	7,1
Var. % trim. móvil desestacionalizada anualizada	5,3	3,6	4,2	5,7	6,6	5,1	4,9	6,1	7,3	7,2	5,8	6,2	6,9

<sup>2</sup> Corresponde al componente ciclo-tendencia estimado mediante el programa Tramo Seats, el mismo que puede interpretarse como la evolución a largo plazo y las oscilaciones alrededor de éste que la variable presenta.

### Sector Agropecuario

3. En junio, el sector agropecuario creció 8,1 por ciento, reflejando el incremento en la producción de arroz tras la normalización de las cosechas en el norte del país, así como las mayores cosechas de papa, aceituna y maíz amarillo duro. Cabe destacar que estos cuatro productos explican en conjunto casi el 80 por ciento del crecimiento agrícola en el mes. Con ello, la producción agropecuaria acumula una expansión de 4,3 por ciento en los primeros 6 meses del año.

**Cuadro 2**

**SECTOR AGROPECUARIO**

(Miles de Toneladas)

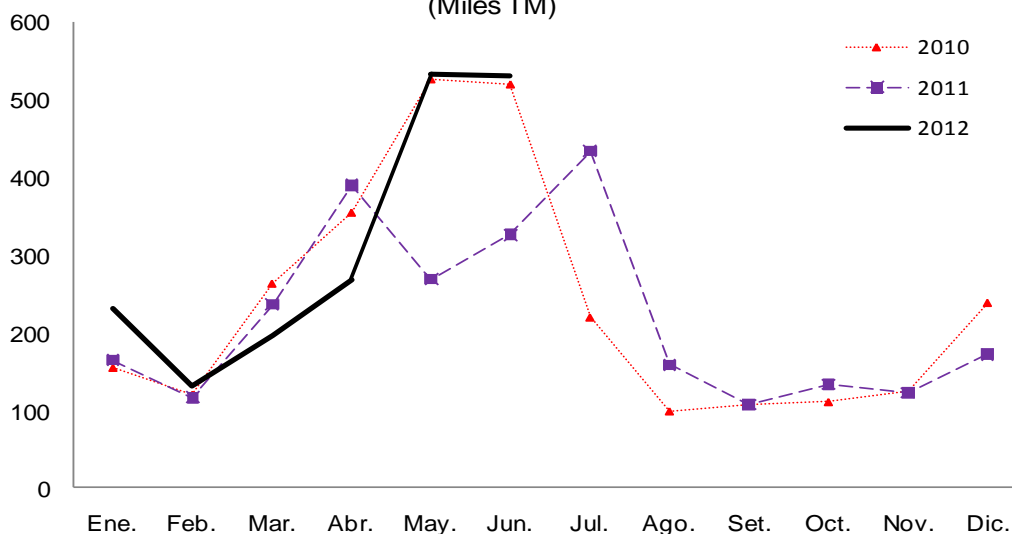
	Estructura Porcentual 2011 1/	Junio				Enero-Junio	
		2011	2012	Var. %	Contribución %	Var. %	Contribución %
<b>Producción agrícola</b>	<b>59,0</b>			<b>10,5</b>	<b>6,8</b>	<b>4,4</b>	<b>2,7</b>
<u>Orientada al mercado interno</u>	<u>40,8</u>			<u>15,7</u>	<u>6,5</u>	<u>5,6</u>	<u>2,5</u>
Papa	7,7	439	499	13,8	1,1	5,1	0,5
Arroz cáscara	4,5	326	530	62,7	3,4	25,9	1,2
Plátano	2,7	161	176	9,4	0,2	6,4	0,2
Yuca	1,8	92	104	12,6	0,2	4,9	0,1
Tomate	0,3	11	12	11,4	0,0	-11,7	0,0
Frijol grano seco	0,5	13	14	7,0	0,1	4,6	0,0
Ajo	0,8	4	3	-24,8	-0,1	40,4	0,1
Limón	0,3	19	23	17,7	0,1	16,1	0,1
<u>Orientada al mercado externo y agroindustria</u>	<u>18,2</u>			<u>1,3</u>	<u>0,3</u>	<u>1,2</u>	<u>0,2</u>
Café	5,0	85	76	-10,7	-1,4	-6,9	-0,5
Caña de azúcar	3,2	671	681	1,4	0,0	-0,5	0,0
Maíz amarillo duro	2,4	130	153	17,4	0,4	16,2	0,3
Espárrago	2,2	20	24	18,9	0,2	5,5	0,1
Uva	1,4	4	4	-4,3	0,0	15,0	0,2
Mango	0,6	0	0	-81,0	0,0	-60,7	-0,6
Palta	0,7	29	40	36,6	0,3	19,9	0,2
Algodón	0,9	19	19	-4,6	-0,1	2,9	0,0
Aceituna	0,8	13	17	32,5	0,5	33,7	0,4
<b>Pecuario</b>	<b>41,0</b>			<b>3,7</b>	<b>1,3</b>	<b>4,6</b>	<b>1,7</b>
Ave	19,0	112	119	6,3	1,0	7,5	1,3
Vacuno	7,4	31	32	2,7	0,2	2,2	0,1
Leche	4,3	151	156	3,1	0,1	3,2	0,1
<b>SECTOR AGROPECUARIO</b>	<b>100,0</b>			<b>8,1</b>	<b>8,1</b>	<b>4,5</b>	<b>4,5</b>

Fuente : Ministerio de Agricultura.

4. La producción de **cultivos orientados al mercado interno** creció 15,7 por ciento en el mes, contribuyendo con 6,5 puntos porcentuales al crecimiento de la producción agropecuaria en junio. Ello respondió principalmente a la normalización en el calendario de cosechas de arroz tras el retraso del ciclo de las lluvias en el norte del país que se registró el año anterior y que estuvo vinculado al evento "La Niña". Así, la producción de arroz en 2012 retornó a niveles normales, como los registrados durante 2010.



**Gráfico 3**  
**Producción de arroz 2010-2012**  
(Miles TM)



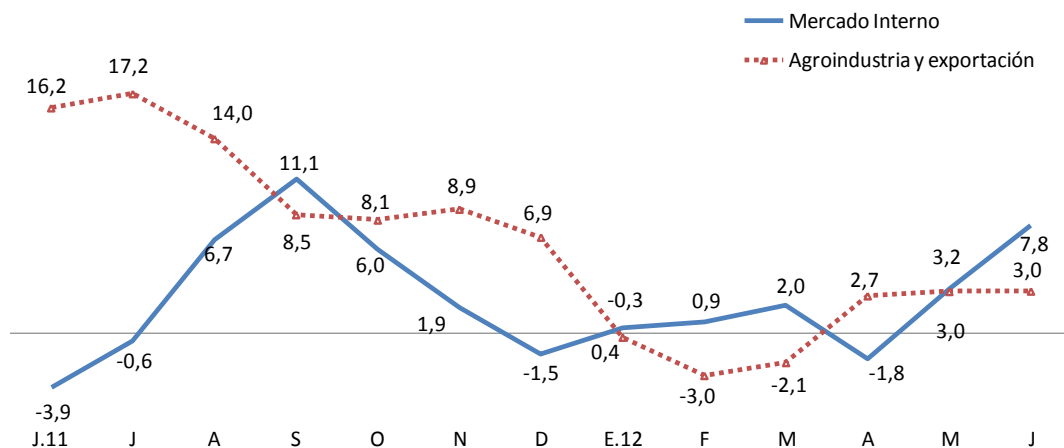
5. La producción de los cultivos orientados al **mercado externo y la agroindustria** creció 1,3 por ciento en el mes. Destacaron los incrementos de la producción de aceituna (32,5 por ciento), maíz duro (17,4 por ciento), palta (36,6 por ciento), y espárrago (18,9 por ciento), compensando así la caída en los rendimientos del café, que tras dos años de altos crecimientos (18,7 y 14,7 por ciento en 2011 y 2010 respectivamente) acumula ahora una caída de 6,9 por ciento en el primer semestre, y del algodón, afectado por el clima frío del 2011.

Otros cultivos que contribuyeron al resultado del mes fueron la mayor producción de papa, de Cajamarca, Ayacucho y Huancavelica; de plátano, de San Martín, Loreto y Piura; de yuca de Ucayali; de frijol seco de Apurímac; de limón de Piura y de cebolla de Ica, destacando en esta última los altos rendimientos por hectárea que se obtuvieron respecto a otras regiones productoras como Arequipa (61 versus 45 toneladas por hectárea).

### Gráfico 4

#### Producción agrícola por mercado de destino

(Var. %, promedio móvil últimos 3 meses)



Fuente: Ministerio de Agricultura

### Desarrollo de la campaña agrícola: 2011-2012

6. A dos meses de finalizar la campaña agrícola 2011-2012, el área total de siembra asciende a 2 075 mil hectáreas correspondientes a cultivos de corto período vegetativo; siendo superior en 3,6 por ciento al área sembrada en igual período de la campaña anterior. Los principales cultivos beneficiados con el incremento del área cultivada fueron el arroz en San Martín, Piura, Cajamarca y Loreto; el maíz amarillo duro, en San Martín, La Libertad y Lambayeque; la papa en Ayacucho, Huánuco, Cusco y Puno; y el maíz amiláceo en Huancavelica y Cajamarca.

El aumento en las siembras de la presente campaña, permite vislumbrar una contribución anual de alrededor de 1,5 puntos porcentuales en los productos agrícolas destinados al mercado interno; a los que sumarían un crecimiento de alrededor de 0,5 por ciento de los productos destinados al mercado externo, menor a la del año anterior debido a la caída en los rendimientos del café, antes mencionada, y la menor producción del mango afectado por el clima frío de 2011. A ello suma el continuo dinamismo del subsector pecuario que viene aportando un promedio de 2,0 puntos porcentuales al crecimiento del sector en los últimos seis años. Con lo cual la agricultura podría crecer alrededor de 4,0 por ciento en este 2012.

**Cuadro 3**  
**Campaña Agrícola - Área sembrada agosto 2011- junio 2012**  
(Miles de hectáreas)

	Campaña agrícola			Variación		Avance %
	Promedio 1/	2010-2011	2011-2012	Absoluta	Porcentual	
Total Nacional	2 015	2 003	2 075	72	3,6	97,1
Papa	279	291	298	7	2,4	95,0
Maíz Amiláceo	247	247	253	6	2,5	99,1
Arroz	352	345	362	17	4,8	94,5
Maíz Amarillo Duro	280	268	283	15	5,5	93,9
Cebada	153	154	155	1	0,7	100,0
Haba	68	68	71	3	4,4	99,1
Yuca	97	95	93	-2	-1,9	93,2
Algodón	53	49	45	-4	-8,0	95,5
Quinoa	35	38	42	4	10,6	100,0

1/ Promedio cinco campañas anteriores.

Fuente: Ministerio de Agricultura.

## Presencia del evento “El Niño 2012”

- Según los registros del Puerto de Paita en los primeros días de agosto, las anomalías cálidas, que caracterizan un evento “El Niño”, y que registraron sus picos a mediados de año, vienen declinando desde la segunda quincena de julio hasta registrar anomalías negativas, en tanto que el reporte del día 13 de agosto de la **National Oceanic and Atmospheric Administration (NOAA)** señala ausencia de anomalías para la región 1+2.

El comunicado del 7 de agosto del Comité Multisectorial Encargado del **Estudio Nacional del Fenómeno El Niño (ENFEN)**, menciona una baja probabilidad de ocurrencia de un evento El Niño de magnitud moderada o mayor en la costa peruana para el próximo verano debido al inicio de la normalización de las condiciones ambientales en el litoral peruano. Sin embargo se continuará prestando atención a la evolución de las variables climáticas y a la advertencia de la NOAA, que en su informe del 9 de agosto, destaca el calentamiento que viene presentando la región 3.4 (Pacífico central frente a las costas de los Estados Unidos).

Finalmente, la Oficina de Meteorología de Australia reporta que el índice de oscilación del sur, registra al 12 de agosto un valor de -8,1, justo en el umbral entre condiciones normales y de desarrollo de un fenómeno de El Niño, según destaca esta institución.

**Cuadro 4**  
**ANOMALÍAS DE LA TEMPERATURA DEL MAR- PUERTO DE PAITA**  
(En grados centígrados)

	Fenómeno el "Niño"							2012-2013
	Extraordinario		Fuerte	Moderado		Débil		
	1982-1983	1997-1998	1972-1973	1991-92	1986-87	2002-2003	2008-2009	
Ene.	1,0	-1,6	-1,2	-1,7	1,4	-1,6	1,3	0,5
Feb.	-2,4	-0,2	-1,6	0,4	-0,1	1,5	2,6	1,1
Mar.	-2,1	1,8	1,5	-0,6	-1,6	3,4	3,1	0,6
Abr.	-1,4	1,9	2,5	-1,3	-1,8	2,5	2,1	1,2
May.	0,1	4,6	3,5	-0,1	-0,9	0,6	0,2	0,7
Jun.	1,7	5,3	4,2	0,5	-1,1	-0,3	1,9	1,3
Jul.	3,6	6,5	4,1	-0,2	0,7	-0,1	2,0	1,2
Ago.	0,7	5,3	3,0	1,2	0,9	0,1	1,7	-0,4*
Sep.	1,3	4,4	0,6	-0,2	-0,6	0,9	0,6	
Oct.	4,1	4,6	2,1	0,9	1,5	1,9	-0,5	
Nov.	5,5	7,0	1,5	0,0	2,1	2,4	-0,2	
Dic.	5,9	7,9	4,4	2,0	1,4	2,0	-0,6	
Ene.	6,5	8,0	3,3	1,7	1,8	0,6	0,6	
Feb.	0,0	6,9	0,9	1,7	3,5	-1,2	0,5	
Mar.	5,9	7,0	-0,4	3,9	3,2	-1,2	-0,7	
Abr.	9,4	6,1	-2,4	4,8	2,2	-2,3	0,3	
May.	10,5	6,3	-3,1	3,0	1,6	-1,6	1,0	
Jun.	10,7	1,2	-2,7	0,4	0,6	-1,5	0,6	
Jul.	6,2	0,7	-1,9	-0,8	1,1	-0,7	0,9	
Ago.	2,4	-0,2	-1,8	-0,7	0,7	1,3	1,1	
Sep.	1,8	-0,5	-1,8	-0,8	0,7	0,8	0,5	
Oct.	0,8	-0,6	-1,7	-0,7	2,0	1,7	-0,1	
Nov.	0,2	-0,8	-1,3	0,1	0,7	1,8	0,8	
Dic.	-0,6	-1,0	-1,8	-0,6	-0,2	-0,3	2,6	

Fuente: IMARPE

\*Al 15 de agosto

## Sector pesca

8. En **junio** la **actividad pesquera** registró un crecimiento de 17,9 por ciento reflejando la mayor captura de anchoveta para consumo industrial así como de pota para congelado. En el primer caso ello se debió al mayor esfuerzo de la flota pesquera por extraer el recurso, pues se contaba con un menor plazo para la extracción en la presente temporada en comparación a la del año anterior (3 meses en lugar de 4)<sup>3</sup>. En tanto, la mayor captura de pota reflejó una mayor disponibilidad, ante el acercamiento de la especie a la zona costera en busca de alimento.

<sup>3</sup> En el 2011, la primera temporada duró de abril a julio y este año se fijó de mayo a julio.

### Cuadro 5

#### SECTOR PESCA

(Variación porcentual respecto a similar periodo del año anterior)

	Estructura porcentual 2011 1/	2012			
		Junio		Enero-Junio	
		Var. %	Contribución	Var. %	Contribución
<b><u>Pesca Marítima</u></b>	<b><u>94,1</u></b>	<b><u>19,5</u></b>	<b><u>17,3</u></b>	<b><u>-11,0</u></b>	<b><u>-12,5</u></b>
Consumo humano	68,7	10,5	6,3	0,5	-1,3
-Conservas	4,3	-66,5	-2,4	-33,9	-1,6
-Fresco	23,6	2,3	0,3	9,7	1,5
-Congelado	39,6	21,9	8,5	-0,7	-1,2
Pota	20,0	30,9	8,2	-1,4	-0,8
-Seco salado	1,3	-8,4	-0,1	9,4	0,1
Consumo industrial 2/	25,4	39,8	11,0	-38,9	-11,2
-Anchoveta	25,4	39,8	11,0	-38,9	-11,2
<b><u>Pesca Continental</u></b>	<b><u>5,9</u></b>	<b><u>13,7</u></b>	<b><u>0,6</u></b>	<b><u>2,2</u></b>	<b><u>0,0</u></b>
<b><u>SECTOR PESCA</u></b>	<b><u>100,0</u></b>	<b><u>17,9</u></b>	<b><u>17,9</u></b>	<b><u>-12,5</u></b>	<b><u>-12,5</u></b>

1/ A precios de 1994

2/ Incluye otras especies como jurel, caballa, merluza, sardina, lorna y machete.

Fuente: Produce

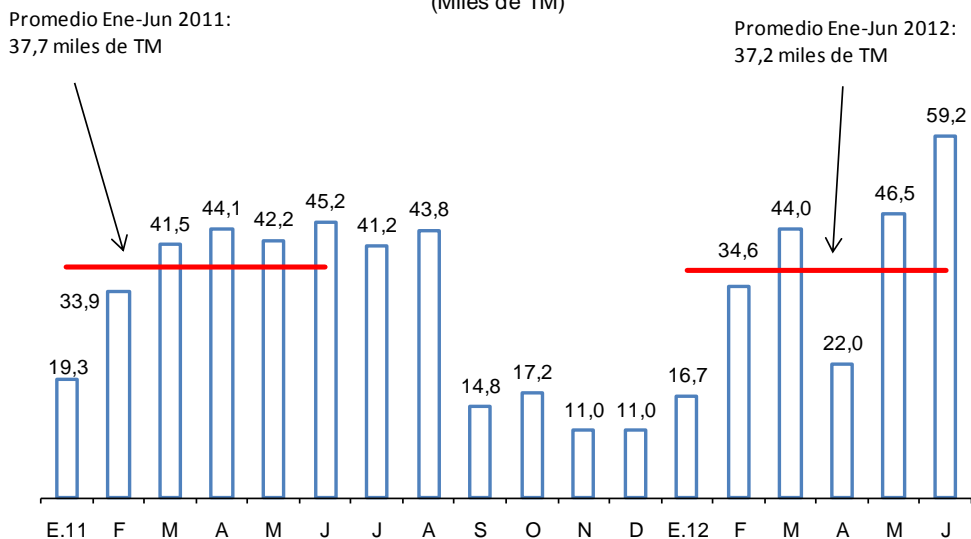
9. La pesca para **consumo humano** se incrementó en 10,5 por ciento, explicado por la mayor extracción de especies para congelado, en especial de la pota, la cual explica 8,3 puntos porcentuales del crecimiento del sector en el mes.

Para el consumo en fresco se presentó un leve crecimiento de 2,3 por ciento por los mayores desembarques de bonito, lisa, perico y tuno, especies que se han visto favorecidas por el calentamiento del mar, lo cual fue atenuado por la nula captura de jurel cuya temporada de pesca este año finalizó en el mes de abril. Por su parte, la menor pesca para conserva respondió a la menor extracción de atún y en menor medida de caballa.



**Gráfico 5**

**EXTRACCIÓN DE POTA PARA CONGELADO**  
(Miles de TM)

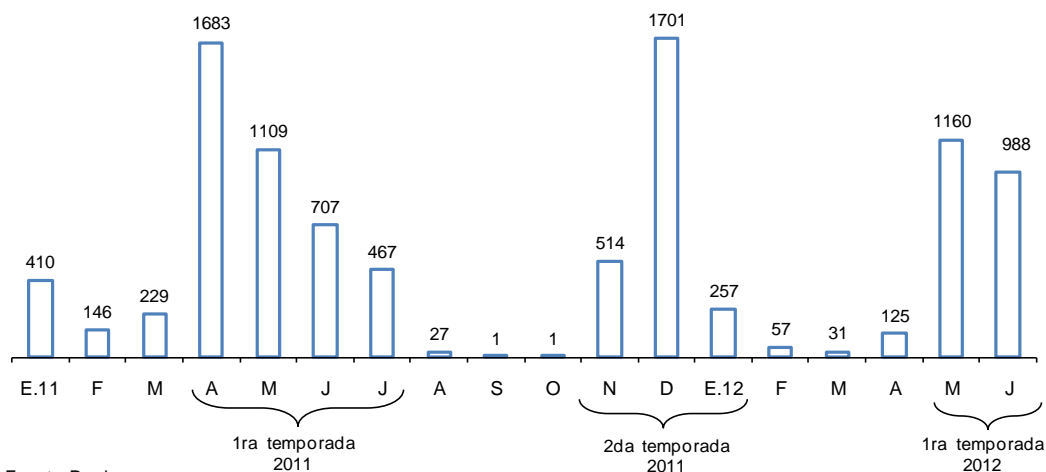


Fuente: Produce.

10. En el mes, el volumen desembarcado de anchoveta para consumo industrial fue de 988 mil TM, mayor al registrado en similar periodo del año pasado (707 mil TM). No obstante, en el acumulado del año se observa una caída de 38,9 por ciento, debido tanto al inicio traido de la primera temporada de pesca en la zona centro-norte del litoral como por la menor cuota asignada en esta temporada por casi un millón de TM.

**Gráfico 6**

**EXTRACCIÓN DE ANCHOVETA PARA CONSUMO INDUSTRIAL**  
(Miles de TM)

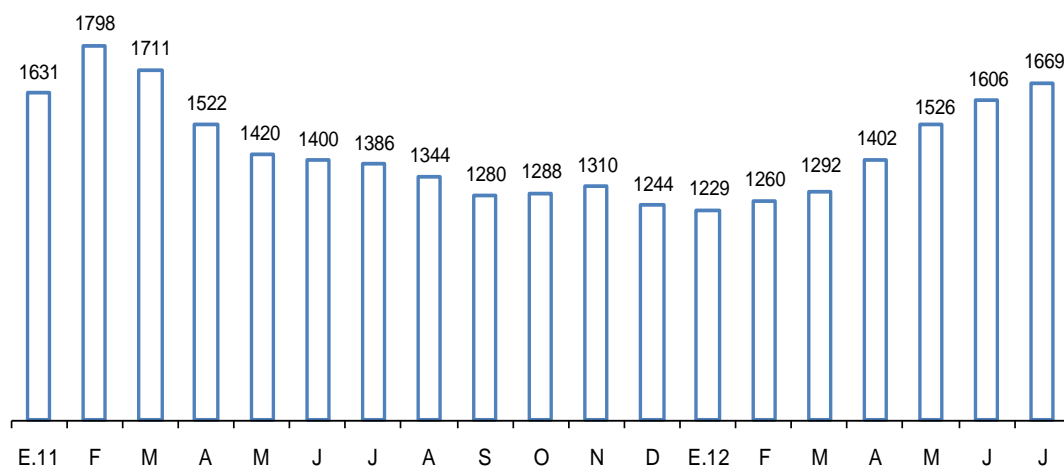


Fuente: Produce.

11. Durante julio, el precio promedio de la harina de pescado fue de US\$ 1 669 por TM, registrando un aumento de 3,9 por ciento respecto al mes previo. Ello refleja la menor oferta debido a la menor cuota de anchoveta asignada para la actual temporada de pesca (2 700 miles de TM en 2012 y 3 675 miles de TM en 2011) y la presencia de anomalías positivas en la temperatura del mar.

### Gráfico 7

#### COTIZACIÓN DE HARINA DE PESCADO (US\$/Tonelada)



Fuente: Reuters y Bloomberg.

### Sector Minería e Hidrocarburos

12. En junio la producción del **sector minería e hidrocarburos** registró un crecimiento de **4,8 por ciento** reflejo de la mayor producción de cobre, zinc y gas natural. Con ello, el sector acumula una expansión de 3,8 por ciento en los primeros 6 meses del año.

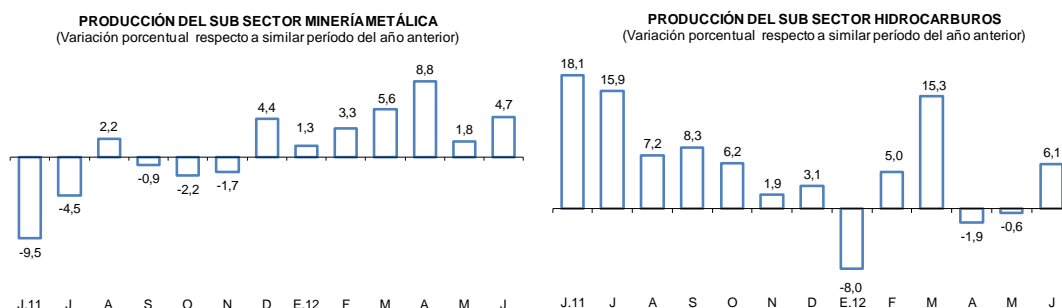
#### Cuadro 6 SECTOR MINERÍA E HIDROCARBUROS

	Estructura porcentual 2011 1/	2011		2012		
		Año	Junio		Enero - Junio	
		Var. %	Var. %	Contribución	Var. %	Contribución
<b>Minería metálica</b>	<b>81,6</b>	<b>-3,6</b>	<b>4,5</b>	<b>3,7</b>	<b>4,1</b>	<b>3,4</b>
Oro	26,0	0,0	-5,9	-1,6	6,6	1,7
Cobre	25,7	0,1	15,3	3,8	8,5	2,1
Zinc	15,2	-14,6	9,9	1,5	-2,3	-0,4
Plata	7,3	-6,2	2,4	0,2	2,8	0,2
Plomo	1,6	-12,2	10,2	0,2	12,6	0,2
Estaño	1,6	-14,7	-1,3	0,0	-4,2	-0,1
Hierro	2,7	16,0	-3,2	-0,1	-13,3	-0,4
Molibdeno	1,4	12,8	-21,1	-0,3	2,4	0,0
<b>Hidrocarburos</b>	<b>18,4</b>	<b>18,1</b>	<b>6,1</b>	<b>1,1</b>	<b>2,4</b>	<b>0,4</b>
Hidrocarburos Líquidos	9,9	-2,8	-4,3	-0,4	-6,0	-0,6
Gas Natural	8,6	56,9	18,5	1,5	13,1	1,1
<b>MINERÍA E HIDROCARBUROS</b>	<b>100,0</b>	<b>-0,2</b>	<b>4,8</b>	<b>4,7</b>	<b>3,8</b>	<b>3,8</b>

1/ A precios de 1994.

Fuente: INEI, Ministerio de Energía y Minas y Perupetro.

### Gráfico 8



13. La extracción de **cobre** mostró un crecimiento de **15,3 por ciento** en el mes, reflejo de la mayor producción de Antamina (52,8 por ciento) debido a su ampliación; así como de Southern (10,5 por ciento), empresa que obtuvo un mayor volumen de concentrados de cobre, por la mayor ley de los mismos en su unidad de Cuajone en Moquegua. En los primeros seis meses del año, la producción de este metal acumula un crecimiento de 8,5 por ciento, con lo cual el cobre se constituye en el mineral de mayor contribución al crecimiento del sector en lo que va del año.

### Cuadro 7

**PRODUCCIÓN DE COBRE <sup>1/</sup>**  
(En miles de toneladas métricas finas)

	Junio			Enero - Junio		
	2011	2012	Var %	2011	2012	Var %
Antamina	28,0	42,8	52,8	154	211	37,2
Southern Peru	22,1	24,4	10,5	120	138	15,6
Cerro Verde	20,3	18,9	-6,9	121	106	-12,5
Xstrata Tintaya	4,2	2,1	-49,8	29	17	-42,3
Gold Fields La Cima	3,5	4,0	12,9	20	18	-11,2
El Brocal	1,5	0,4	-72,7	12	7	-42,8
Milpo	2,1	2,7	32,6	13	15	16,0
Otros	7,7	7,6	-0,4	46	47	0,8
<b>TOTAL</b>	<b>89,3</b>	<b>102,9</b>	<b>15,3</b>	<b>515</b>	<b>558</b>	<b>8,5</b>

1/ Corresponde a la producción de concentrados de cobre por flotación.

Fuente: Ministerio de Energía y Minas.

14. La producción de **zinc** mostró un aumento de **10,0 por ciento** en junio, reflejando la mayor producción de Antamina (43,2 por ciento) tras la ampliación, y de Milpo (9,3 por ciento) gracias a las inversiones realizadas por la empresa en su unidad Cerro Lindo en Ica durante el 2011. Cabe mencionar que no obstante el resultado positivo del mes, la producción de zinc aún registra una caída de 2,3 por ciento en los seis primeros meses del año.

**Cuadro 8**  
**PRODUCCIÓN DE ZINC**  
(En miles de toneladas métricas finas)

	Junio			Enero - Junio		
	2011	2012	Var %	2011	2012	Var %
Antamina	19,8	26,6	34,2	174	148	-14,6
Volcan 1/	25,9	25,8	-0,3	164	156	-4,9
Milpo	15,0	18,5	23,3	76	90	19,0
Los Quenuales	13,8	9,9	-28,6	80	55	-31,0
El Brocal	3,6	5,4	52,0	10	22	116,0
Atacocha	3,7	3,6	-1,6	27	24	-11,1
Otros	22,7	25,1	10,5	128	148	15,9
<b>TOTAL</b>	<b>104,5</b>	<b>114,9</b>	<b>10,0</b>	<b>659</b>	<b>644</b>	<b>-2,3</b>

1/ Incluye la producción de las subsidiarias Administradora Chungar y Administradora Cerro.

Fuente: Ministerio de Energía y Minas.

15. En el mes, la producción de **oro** registró una caída de **5,3 por ciento** debido a la menor producción de Barrick, como resultado de las menores leyes en sus dos unidades de producción (Pierina y Lagunas Norte); así como por una menor producción informal de oro procedente de Madre de Dios que según el Ministerio de Energía y Minas explicó 8,8 puntos porcentuales de la caída del mes. Dicha disminución fue parcialmente compensada por la mayor actividad de Yanacocha en Cajamarca (2,9 por ciento), lo que continúa reflejando una importante recuperación de este metal en sus canchas de lixiviación; así como por la producción obtenida en Tantahuatay, proyecto que inició sus operaciones en agosto del año pasado, y La Arena, proyecto que se inició en enero de este año. Co ello, la producción de oro acumula un crecimiento de 6,7 por ciento en el primer semestre del año.

**Cuadro 9**  
**PRODUCCIÓN DE ORO**  
(En miles de onzas troy finas)

	Junio			Enero - Junio		
	2011	2012	Var %	2011	2012	Var %
Yanacocha	117	130	11,1	630	756	20,1
Barrick Misquichilca	74	53	-28,8	443	406	-8,2
Buenaventura	31	20	-36,7	186	143	-23,3
Minera Aurífera Retamas	14	15	5,4	81	87	7,8
Aruntani	16	14	-10,9	100	86	-13,2
Consorcio Minero Horizonte	15	14	-6,5	90	85	-5,9
Gold Fields La Cima	14	20	41,8	85	80	-6,2
La Zanja	15	10	-36,0	62	54	-13,2
Tantahuatay	0	14	n.a.	0	67	n.a.
La Arena	0	15	n.a.	0	113	n.a.
Madre de Dios <sup>1/</sup>	64	25	-60,7	361	324	-10,4
Otros	82	90	9,5	529	537	1,5
<b>TOTAL</b>	<b>445</b>	<b>421</b>	<b>-5,3</b>	<b>2 567</b>	<b>2 738</b>	<b>6,7</b>

1/ Corresponde a la producción informal de oro que el Ministerio de Energía y Minas estima para esta región.

Fuente: Ministerio de Energía y Minas.

16. La producción de **plata** creció **2,6 por ciento** respecto a junio del año anterior reflejo de la mayor extracción de Buenaventura y Antamina, que fue atenuada por la menor producción de Ares (-11,4 por ciento), Suyamarca y Volcan (-4,1 por ciento).
17. Con respecto al resto de metales, se observó un crecimiento en la extracción de **plomo (10,3 por ciento)** ante la mayor producción de Volcan y El Brocal. En contraste, se redujo la producción de **estaño (-1,3 por ciento)** por la menor producción de Minsur en su mina San Rafael en Puno; de **hierro (-3,2 por ciento)** por la menor producción de Shougang; y de **molibdeno (-21,1 por ciento)** por la menor extracción de Southern.
18. La **producción de hidrocarburos líquidos** se redujo en **4,3 por ciento**, con caídas tanto en petróleo como en líquidos de gas natural. Lo primero fue explicado por los menores rendimientos de los yacimientos petroleros de Pluspetrol en la selva norte del país (Lotes I-AB y 8) y lo segundo por la menor obtención en la planta de separación de Las Malvinas de líquidos del gas natural procedente del Lote 88 de Pluspetrol.

**Cuadro 10**  
**PRODUCCIÓN DE HIDROCARBUROS LÍQUIDOS**  
(En miles de barriles diarios)

	Junio			Enero - Junio		
	2011	2012	Var %	2011	2012	Var %
<b>Petróleo</b>	<b>70,0</b>	<b>66,2</b>	<b>-5,5</b>	<b>70,3</b>	<b>67,1</b>	<b>-4,5</b>
<u>Petrobras</u>						
Lote X	13,2	13,8	4,2	13,2	14,0	6,4
<u>Savia Perú</u>						
Lote Z - 2B	9,7	12,3	28,0	10,6	12,3	15,2
<u>Pluspetrol</u>						
Lote I-AB	18,1	15,2	-15,9	17,9	15,4	-13,7
Lote 8	10,5	8,6	-18,6	10,5	9,6	-8,7
<u>BPZ</u>						
Lote Z - 1	4,0	3,5	-12,3	4,0	3,6	-10,5
Otros	14,6	12,8	-12,0	14,1	12,2	-13,0
<b>Líquidos de Gas Natural</b>	<b>84,7</b>	<b>81,8</b>	<b>-3,3</b>	<b>84,8</b>	<b>77,8</b>	<b>-8,3</b>
<u>Pluspetrol</u>						
Lote 88	47,6	39,1	-17,9	48,0	37,2	-22,5
Lote 56	33,6	38,8	15,5	33,1	36,7	10,8
<b>TOTAL</b>	<b>155</b>	<b>148</b>	<b>-4,3</b>	<b>155,1</b>	<b>144,9</b>	<b>-6,5</b>
<b>TOTAL MENSUAL</b>	<b>4 640,2</b>	<b>4 440,8</b>	<b>-4,3</b>	<b>28071,6</b>	<b>13189,7</b>	<b>-53,0</b>

Fuente: Perupetro.

19. La **extracción de gas natural** se incrementó en **18,5 por ciento** asociado al mayor volumen de gas natural procedente del Lote 88 y 56 requerido por Peru LNG ante la mayor demanda en el mercado interno y externo.

**Cuadro 11**  
**PRODUCCIÓN DE GAS NATURAL**  
(En millones de pies cúbicos diarios)

	Junio			Enero - Junio		
	2011	2012	Var %	2011	2012	Var %
<u>Petrobras</u>						
Lote X	13,7	12,6	-8,0	12,8	9,3	-27,5
<u>Savia Perú</u>						
Lote Z- 2B	13,7	10,3	-25,2	11,5	8,1	-29,5
<u>Pluspetrol</u>						
Lote 88	463,7	541,7	16,8	404,4	492,1	21,7
Lote 56	546,9	639,2	16,9	559,8	595,6	6,4
<u>Sapet</u>						
Lote VI - VII	2,3	2,9	29,5	2,5	2,8	14,2
<u>Aguaytía</u>						
Lote 31 - C	19,6	48,2	145,2	14,4	24,3	68,7
Otros	5,5	8,1	47,0	6,7	6,3	-6,1
<b>TOTAL</b>	<b>1 065</b>	<b>1 263</b>	<b>18,5</b>	<b>1 012</b>	<b>1 138</b>	<b>12,5</b>
<b>TOTAL MENSUAL</b>	<b>31 963</b>	<b>37 891</b>	<b>18,5</b>	<b>183 180</b>	<b>207 198</b>	<b>13,1</b>

Fuente: Perupetro.

### Sector manufactura

#### Manufactura primaria

20. En junio, la **manufactura de procesamiento de recursos primarios** registró una disminución de 2,6 por ciento, por la menor actividad en conservas y productos congelados de pescado, refinación de metales no ferrosos y de petróleo; atenuada parcialmente por la mayor producción de harina y aceite de pescado y productos cárnicos. Con ello, este sector acumuló una disminución de 7,7 por ciento en el primer semestre del año.

**Cuadro 12**  
**MANUFACTURA PRIMARIA**  
(Variación porcentual respecto a similar período del año anterior)

	Estructura porcentual 2011 <sup>1/</sup>	2011 Var. %	2012			
			Junio		Enero - Junio	
			Var. %	Contribución	Var. %	Contribución
Azúcar	4,3	3,5	-2,1	-0,2	-3,1	-0,2
Productos cárnicos	31,9	5,0	4,9	3,6	6,0	2,4
Harina y aceite de pescado	9,4	109,0	42,3	10,4	-38,0	-5,5
Conservas y productos congelados de pescado	13,3	59,6	-16,8	-6,4	-10,1	-2,2
Refinación de metales no ferrosos	16,7	7,4	-20,2	-8,0	2,5	0,5
Refinación de petróleo	24,4	-4,5	-4,1	-2,1	-9,0	-2,8
<b>MANUFACTURA PRIMARIA</b>	<b>100,0</b>	<b>12,3</b>	<b>-2,6</b>	<b>-2,6</b>	<b>-7,7</b>	<b>-7,7</b>

1/ A precios de 1994

Fuente: Ministerio de la Producción

La producción de conservas y productos congelados de pescado disminuyó 16,8 por ciento por la nula disponibilidad de jurel para conservas, especie cuya

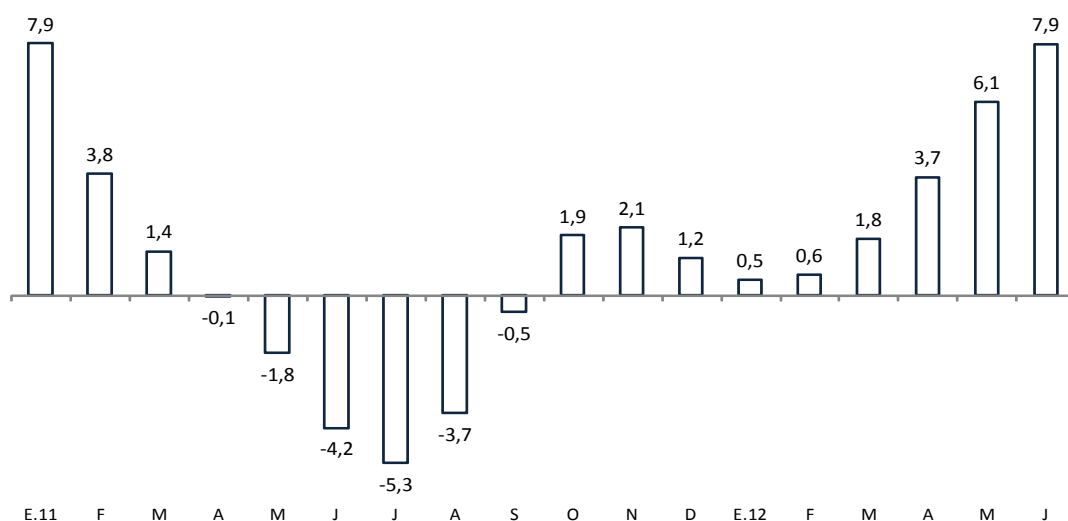
cuota venció en abril. Por su parte, la producción de harina y aceite de pescado aumentó 42,3 por ciento, debido a la mayor captura de anchoveta.

La refinación de metales no ferrosos disminuyó 20,2 por ciento, por la menor producción de ánodos y cátodos de cobre por parte de Southern y Cerro Verde, respectivamente, debido a que continúan con problemas técnicos. Por su parte, la refinación de petróleo registró una disminución de 4,1 por ciento, ante la menor producción de diesel por parte de Petroperú y Pluspetrol.

## Manufactura no primaria

21. En junio, la actividad manufacturera no primaria creció **2,1 por ciento**, registrando una tasa de variación positiva por segundo mes consecutivo, con lo cual muestra ahora una expansión de 1,1 por ciento en los primeros seis meses del año. En **términos desestacionalizados** la actividad manufacturera destacó igualmente al mostrar un crecimiento anualizado de **7,8 por ciento**, su mejor registro desde enero 2011. Cabe destacar también que este sector ha venido mostrando una recuperación según señala su tendencia desde inicios de año.

**Gráfico 9**  
**Tendencia de Manufactura no primaria**  
(Var. % trimestre móvil anualizado)



Fuente: Produce

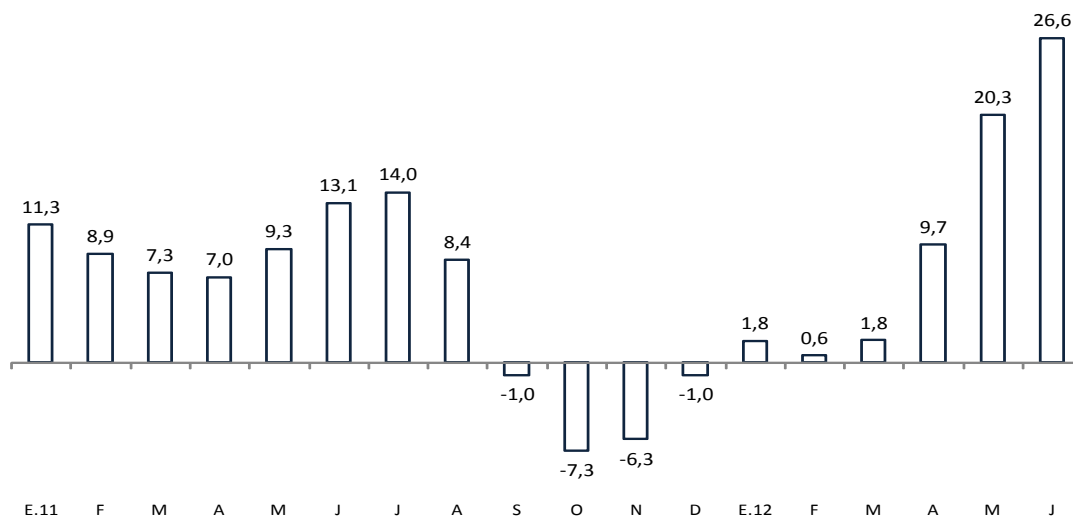
	J.11	J	A	S	O	N	D	E.12	F	M	A	M	J
Serie original (en millones de soles de 1994)	2 291	2 170	2 267	2 257	2 276	2 309	2 228	2 232	2 159	2 315	2 176	2 367	2 339
Var. % últ. 12 meses	3,9	2,7	3,1	0,5	-0,5	-0,2	-1,3	-1,4	2,2	-1,7	-0,2	5,5	2,1
Var. % trim. móvil desestacionalizada anualizada	-4,4	-6,5	-4,0	-0,4	3,2	2,1	1,0	0,2	0,3	1,9	3,1	6,7	7,8

El desempeño del sector manufacturero en junio se atribuye al buen resultado que mostraron las ramas productoras de insumos y bienes de capital, destacando dentro del primer grupo la rama de explosivos y esencias naturales y químicas y en el segundo las de maquinaria eléctrica y productos metálicos. Igualmente, las ramas vinculadas a la construcción tuvieron un fuerte avance asociado al crecimiento que registra la producción de cemento. Por el contrario, las ramas que producen bienes orientados al mercado externo, continuaron viéndose afectadas por la menor demanda de textiles en



el exterior, registrando en conjunto una caída de 10,7 por ciento en el mes y 8,1 por ciento en el primer semestre.

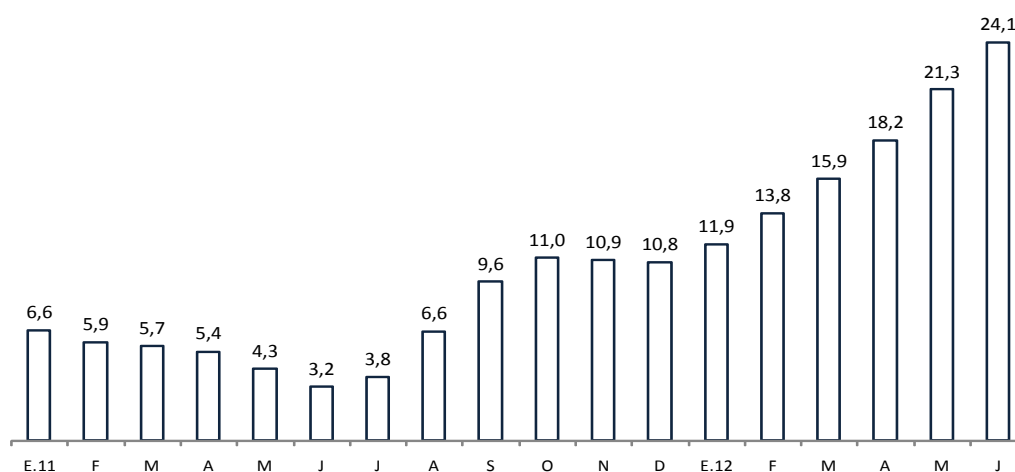
**Gráfico 10**  
**Tendencia de Insumos**  
(Var. % trimestre móvil anualizado)



Fuente: Produce

	J.11	J	A	S	O	N	D	E.12	F	M	A	M	J
Var. % últ. 12 meses	19,9	13,7	7,2	-4,4	3,4	5,2	5,0	0,1	-1,0	6,8	4,3	5,5	7,5
Var. % trim. móvil desestacionalizada anualizada	13,4	16,7	9,6	-1,1	-10,5	-7,0	-0,6	4,8	-1,5	0,6	7,6	24,1	26,5

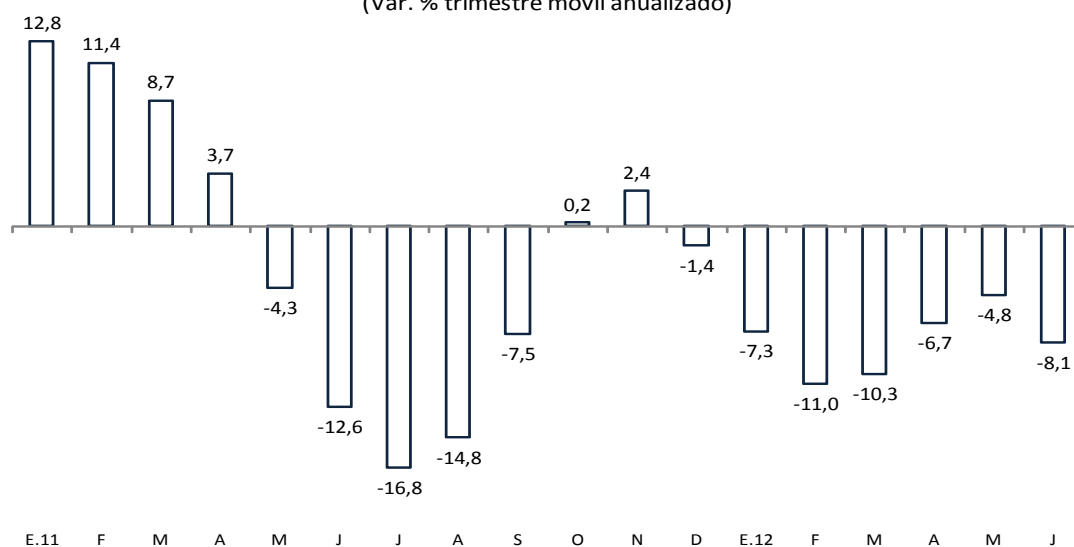
**Gráfico 11**  
**Tendencia de Bienes de capital**  
(Var. % trimestre móvil anualizado)



Fuente: Produce

	J.11	J	A	S	O	N	D	E.12	F	M	A	M	J
Var. % últ. 12 meses	4,3	10,7	5,1	8,2	6,7	5,9	0,9	15,7	10,5	-2,9	11,3	34,6	10,7
Var. % trim. móvil desestacionalizada anualizada	-3,3	-14,3	10,3	18,0	23,2	10,6	0,4	9,7	12,4	18,3	11,7	20,9	39,7

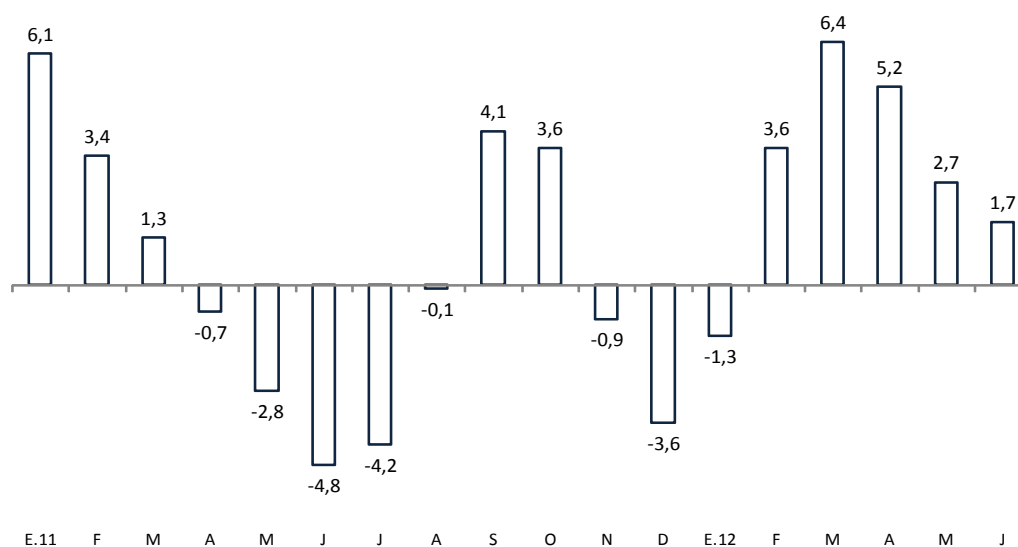
**Gráfico 12**  
**Tendencia de Bienes orientados al mercado externo**  
 (Var. % trimestre móvil anualizado)



Fuente: Produce

	J.11	J	A	S	O	N	D	E.12	F	M	A	M	J
Var. % últ. 12 meses	-0,9	-8,8	6,2	-0,2	-3,0	-1,3	-4,9	-10,1	-8,3	-10,8	-4,5	-4,1	-10,7
Var. % trim. móvil desestacionalizada anualizada	-18,3	-22,6	-19,7	-8,4	10,0	6,2	3,0	-11,0	-15,2	-13,9	-5,7	3,8	-5,9

**Gráfico 13**  
**Tendencia de Bienes de consumo masivo**  
 (Var. % trimestre móvil anualizado)



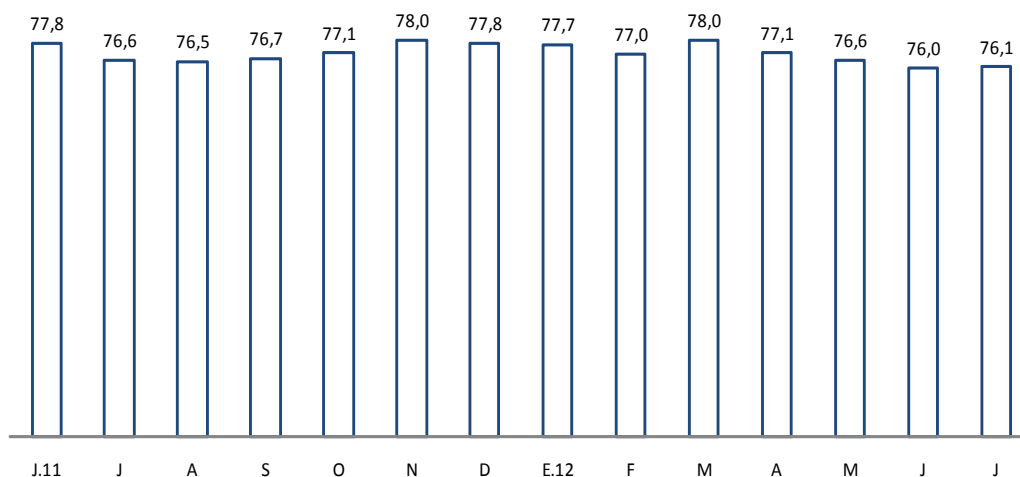
Fuente: Produce

	J.11	J	A	S	O	N	D	E.12	F	M	A	M	J
Var. % últ. 12 meses	0,9	4,1	3,7	1,8	-2,0	-1,3	-1,3	-1,5	7,0	-1,2	-1,4	6,0	2,5
Var. % trim. móvil desestacionalizada anualizada	-8,0	-7,3	-0,8	9,2	8,0	-2,3	-9,1	-2,9	5,3	11,5	5,1	2,1	-0,8

El indicador de tasa de utilización de la capacidad instalada que se obtiene de la encuesta de expectativas del BCRP registró en julio un nivel de 76,1 puntos, ligeramente mayor al registro de junio (76,0 puntos).

**Gráfico 14**

**TASA DE UTILIZACIÓN DE LA CAPACIDAD INSTALADA DE LA MANUFACTURA NO PRIMARIA**  
(En porcentaje)



Fuente: Encuesta de Expectativas del Banco Central de Reserva del Perú

En el mes de junio la manufactura no primaria presentó crecimiento en **22 de los 38 grupos industriales**, destacando los de:

- **Explosivos, esencias naturales y químicas (60,8 por ciento)** por una recuperación de la demanda de explosivos por parte del sector minero, afectada en meses previos.
- **Maquinaria eléctrica (58,7 por ciento)** por una mayor demanda de tableros y generadores eléctricos asociada al dinamismo del sector construcción.
- **Aceites y grasas (28,4 por ciento)** por mayores licitaciones de la empresa líder del ramo.
- **Molinería y panadería (22,6 por ciento)** por una mayor disponibilidad de arroz para el pilado, tras la normalización de las cosechas de este cereal.
- **Maquinaria y equipo (22,0 por ciento)** por la actualización de pedidos pendientes de bombas centrífugas y una mayor producción de equipos de refrigeración.
- **Cemento (20,3 por ciento)** por una mayor demanda del sector construcción, tanto en Lima como en el interior del país.
- **Productos lácteos (10,2 por ciento)** por mayor elaboración de yogurt y leche evaporada.

Contrariamente, disminuyeron 16 grupos industriales, siendo los de mayor variación:

- **Fibras sintéticas (-33,0 por ciento)** y **prendas de tejidos de punto (-24,9 por ciento)** por menores pedidos del exterior, principalmente de los Estados Unidos.



## NOTAS DE ESTUDIOS DEL BCRP

No. 49 - 20 de agosto de 2012

---

- **Manufacturas diversas (-18,2 por ciento)** por una menor demanda externa de cierres y artículos de joyería e interna de bisutería.
- **Papel y cartón (-12,6 por ciento)** por labores de mantenimiento de una importante empresa del grupo.
- **Prendas de vestir (-12,3 por ciento)** por una menor demanda interna de artículos para invierno debido al retraso en el cambio de estación.
- **Actividades de impresión y edición (-10,0 por ciento)** por la menor demanda interna de encartes publicitarios

### Cuadro 13

#### MANUFACTURA NO PRIMARIA

(Variación porcentual respecto a similar período del año anterior)

	Estructura porcentual 2011 <sup>1/</sup>	2012			
		Junio		Enero - Junio	
		Var. %	Contribución	Var. %	Contribución
<b>Alimentos y bebidas</b>	<b>22,6</b>	<b>11,5</b>	<b>1,1</b>	<b>6,0</b>	<b>0,4</b>
Productos lácteos	3,1	10,2	0,1	10,0	0,1
Molinería y panadería	6,1	22,6	0,6	8,8	0,2
- Arroz pilado	1,2	62,7	0,5	26,4	0,1
- Resto	4,9	7,8	0,1	3,7	0,1
Aceites y grasas	1,7	28,4	0,2	6,1	0,0
Alimentos para animales	0,7	6,8	0,0	5,4	0,0
Productos alimenticios diversos	1,1	8,8	0,0	2,6	0,0
Cerveza y malta	2,6	-0,1	0,0	2,5	0,0
Bebidas gaseosas	3,1	3,5	0,0	7,7	0,1
Conservas de alimentos, chocolatería y bebidas alcohólicas	4,4	0,9	0,0	0,3	0,0
<b>Textil</b>	<b>14,1</b>	<b>-14,0</b>	<b>-0,9</b>	<b>-8,2</b>	<b>-0,4</b>
Hilados, tejidos y acabados	3,0	-8,5	-0,1	-0,3	0,0
Prendas de tejidos de punto	2,4	-24,9	-0,3	-28,5	-0,3
Cuerdas, cordeles y redes	0,3	4,5	0,0	20,0	0,0
Cuero	0,2	13,8	0,0	9,7	0,0
Otras prendas de vestir	7,8	-12,3	-0,4	-3,5	-0,1
Calzado	0,4	-35,8	-0,1	-37,0	-0,1
<b>Madera y muebles</b>	<b>4,3</b>	<b>0,0</b>	<b>0,0</b>	<b>3,8</b>	<b>0,1</b>
<b>Industria del papel e imprenta</b>	<b>11,4</b>	<b>-4,6</b>	<b>-0,2</b>	<b>-1,4</b>	<b>0,0</b>
Papel y cartón	1,9	-12,6	-0,1	-2,5	0,0
Envases de papel y cartón	0,6	6,2	0,0	5,8	0,0
Otros artículos de papel y cartón	3,7	6,3	0,1	0,1	0,0
Actividades de edición e impresión	5,2	-10,0	-0,2	-2,9	0,0
<b>Productos químicos, caucho y plásticos</b>	<b>16,0</b>	<b>15,7</b>	<b>1,1</b>	<b>2,2</b>	<b>0,1</b>
Sustancias químicas básicas	2,0	1,9	0,0	-7,3	0,0
Fibras sintéticas	0,3	-33,0	0,0	-3,1	0,0
Productos farmacéuticos	1,5	-3,1	0,0	-5,4	0,0
Pinturas, barnices y lacas	1,5	6,5	0,0	-3,5	0,0
Productos de tocador y limpieza	3,0	5,2	0,1	-3,7	0,0
Explosivos, esencias naturales y químicas	2,9	60,8	0,8	22,6	0,2
Caucho	0,9	-7,1	0,0	-0,8	0,0
Plásticos	2,8	-6,8	-0,1	-5,2	0,0
Plaguicidas, abonos, compuestos plásticos	1,1	93,7	0,4	29,5	0,1
<b>Minerales no metálicos</b>	<b>13,8</b>	<b>8,3</b>	<b>0,5</b>	<b>8,1</b>	<b>0,3</b>
Vidrio	3,3	-2,5	0,0	9,3	0,1
Cemento	5,1	20,3	0,4	14,0	0,2
Materiales para la construcción	5,3	3,9	0,1	2,4	0,0
Productos abrasivos	0,2	31,9	0,0	2,2	0,0
<b>Industria del hierro y acero</b>	<b>2,9</b>	<b>-3,0</b>	<b>0,0</b>	<b>10,5</b>	<b>0,1</b>
<b>Productos metálicos, maquinaria y equipo</b>	<b>12,3</b>	<b>14,1</b>	<b>0,8</b>	<b>13,1</b>	<b>0,5</b>
Productos metálicos	7,6	8,5	0,3	2,6	0,1
Maquinaria y equipo	0,8	22,0	0,1	51,8	0,1
Maquinaria eléctrica	1,7	58,7	0,5	45,7	0,2
Material de transporte	2,2	-1,2	0,0	13,5	0,1
<b>Manufacturas diversas <sup>2/</sup></b>	<b>2,6</b>	<b>-18,2</b>	<b>-0,2</b>	<b>-1,7</b>	<b>0,0</b>
<b>MANUFACTURA NO PRIMARIA</b>	<b>100,0</b>	<b>2,1</b>	<b>2,1</b>	<b>1,1</b>	<b>1,1</b>

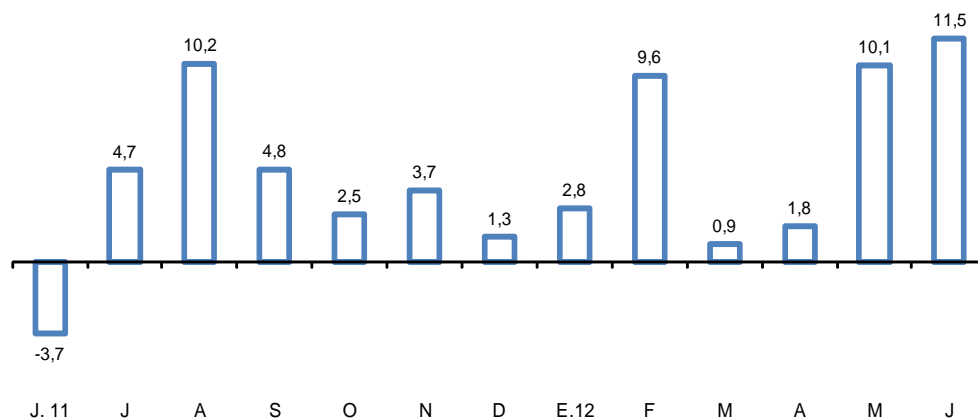
1/ A precios de 1994

2/ Incluye joyería, bisutería, fósforos y artículos de oficina.

Fuente: Ministerio de la Producción.

22. La actividad del grupo **alimentos y bebidas** aumentó **11,5 por ciento**, en junio acumulando un crecimiento de 6,0 por ciento en el primer semestre.

**Gráfico 15**  
**ALIMENTOS Y BEBIDAS**  
(Variación porcentual respecto a similar período del año anterior)



Fuente: Ministerio de la Producción

La actividad de molinería, al igual que el mes anterior registró un alto crecimiento, (22,6 por ciento), procedente de la normalización en la campaña de arroz en la costa norte. Adicionalmente, se registró una mayor elaboración de productos de panadería (10,5 por ciento), fideos y productos farináceos (3,8 por ciento), y sémola de trigo (17,3 por ciento). Con este resultado, la actividad de molinería y panadería acumula un crecimiento de 8,8 por ciento en el primer semestre del año.

La oferta de aceites y grasas, creció 28,4 por ciento en junio, impulsada por mayores pedidos de aceite vegetal, con lo cual, este rubro logra un crecimiento acumulando de 6,1 por ciento en los primeros seis meses del año.

El volumen de productos lácteos aumentó 10,2 por ciento, impulsada por la elaboración de yogurt. En los primeros seis meses del año, la industria de productos lácteos acumuló un crecimiento de 10,0 por ciento.

La industria de bebidas gaseosas creció 3,5 por ciento en el mes, para satisfacer una mayor demanda de gaseosas sin dulce (14,2 por ciento), agua embotellada (49,2 por ciento), y bebidas energizantes (7,4 por ciento), compensando la menor producción de gaseosas con dulce (-1,4 por ciento). Así, esta industria, acumuló un crecimiento de 7,7 por ciento en los primeros seis meses del año.

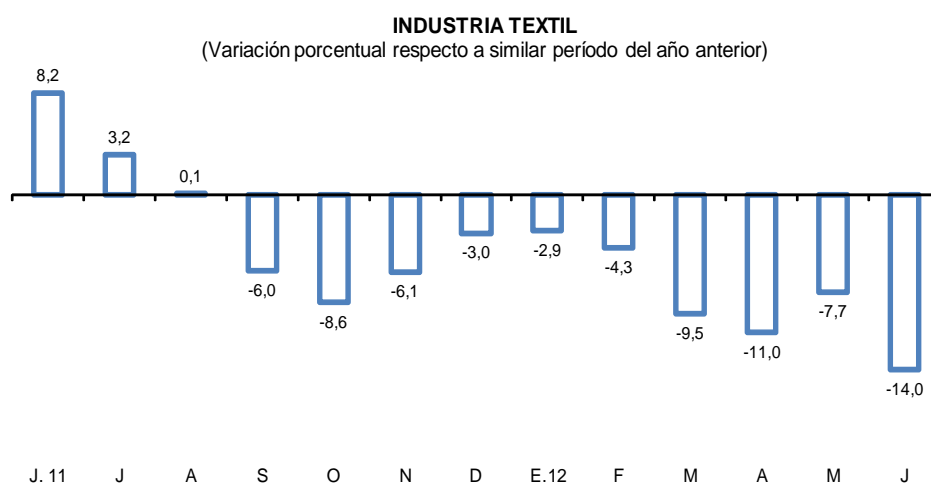
En el grupo de industrias de conservas de alimentos, chocolatería y bebidas alcohólicas, el dinamismo en la elaboración de jugos y refrescos (12,3 por ciento), y de conservas de legumbres y hortalizas (16,5 por ciento) compensó la menor producción de chocolatería cuya demanda fue afectada por un clima menos frío al normal. Con ello, este rubro presenta un crecimiento 0,9 por ciento en el mes y acumula un resultado de 0,3 por ciento en la primera mitad del año.

En el aumento de la producción de alimentos diversos, 8,8 por ciento, destacaron las ramas de postres y refrescos instantáneos (62 y 15 por ciento respectivamente). Con este resultado, la producción de alimentos diversos, acumula a junio un crecimiento de 2,6 por ciento.

En contraste, la producción de cerveza se redujo levemente en el mes, 0,1 por ciento; aunque acumula en lo que va del año una expansión de 2,5 por ciento.

23. La **industria textil** registró una caída de 14,0 por ciento, acumulando diez meses de resultados negativos. Con ello, este sector se presenta como el de mayor contribución negativa a la manufactura no primaria tanto en el resultado del mes como al del primer semestre.

**Gráfico 16**



Fuente: Ministerio de la Producción

En el mes, la producción de prendas de tejidos de punto registró una disminución de 24,9 por ciento, debido a la menor demanda externa, principalmente de Estados Unidos.

La producción de hilados, tejidos y acabados disminuyó 8,5 por ciento en el mes explicada por la menor demanda de clientes del exterior. En contraste se registró un aumento de tops de fibra de alpaca.

24. La **industria de madera y muebles** registró un nivel similar al de junio 2011. Por un lado, la producción de muebles aumentó 6,4 por ciento por una mayor demanda de colchones, mientras que la de hojas de madera para enchapado creció 3,6 por ciento, por mayores exportaciones. En contraste, la producción de aserrado de madera disminuyó, debido a menores exportaciones.
25. La **industria de papel e imprenta** disminuyó 4,6 por ciento, en tanto que acumuló una disminución de 1,4 por ciento en el primer semestre del año.

La rama de papel y cartón disminuyó 12,6 por ciento, por la menor actividad en una de las principales empresas de la rama por labores de mantenimiento.



Este resultado fue atenuado por mayores exportaciones a Chile y Venezuela, y una mayor demanda en las otras empresas.

La rama de actividades de edición e impresión disminuyó 10,0 por ciento, reflejando una menor demanda interna de encartes publicitarios; atenuado por la mayor producción de edición de periódicos que aumentó 2,6 por ciento.

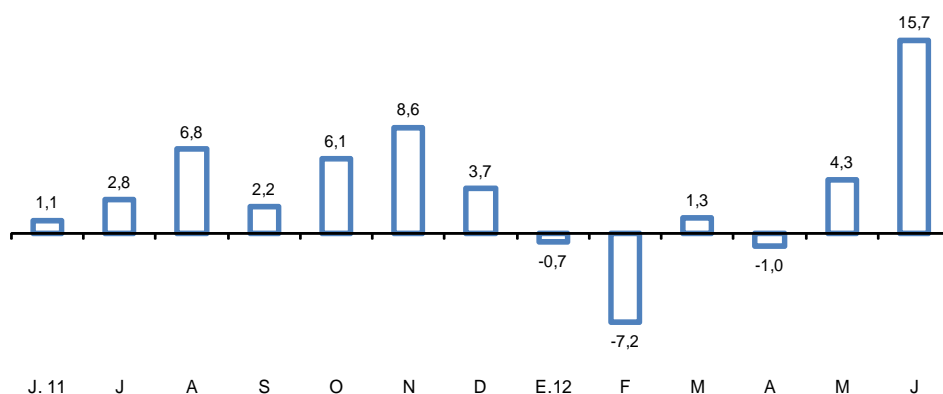
La producción de envases de papel y cartón aumentó 6,2 por ciento por una mayor demanda de cajas para el sector agroexportador y de sacos por mayores ventas en el mercado local (harina, azúcar y materiales de construcción), que atenuó las menores órdenes de compra del exterior.

La rama de otros artículos de papel y cartón aumentó 6,3 por ciento, principalmente por una mayor demanda de pañales en el mercado interno.

26. El rubro **productos químicos, caucho y plásticos** aumentó 15,7 por ciento en el mes, con lo cual revierte la caída acumulada que mostraba a mayo y registra ahora un aumento de 2,2 por ciento en el primer semestre.

Gráfico 17

PRODUCTOS QUÍMICOS, CAUCHO Y PLÁSTICOS  
(Variación porcentual respecto a similar período del año anterior)



Fuente: Ministerio de la Producción

La rama de sustancias químicas básicas registró un aumento de 1,9 por ciento en junio, por mayores exportaciones de sulfato de aluminio, así como de una mayor demanda interna de gases industriales. Este resultado compensó las menores exportaciones de colorantes y aditivos para la industria del plástico, así como la menor producción de ácido sulfúrico.

La fabricación de explosivos, esencias naturales y químicas aumentó 60,8 por ciento debido a una mayor demanda de emulsiones a granel (explosivos). Cabe señalar, que la producción de explosivos estuvo afectada en meses previos por problemas generados por la demora en la entrega de licencias a cargo de DICSCAMEC.

La rama de caucho disminuyó 7,1 por ciento. Este resultado se debió a un efecto base, y a una menor demanda tanto externa como interna.



La producción de pinturas, barnices y lacas aumentó 6,5 por ciento debido a un incremento de pedidos en el mercado interno.

La producción de productos de tocador y limpieza aumentó 5,2 por ciento, por una mayor demanda en el mercado local de detergentes, ceras y productos de limpieza del hogar.

La rama de productos plásticos registró una disminución de 6,8 por ciento en el mes, sustentado en una menor producción de envases pet. Por otro lado, los plásticos diversos registraron un menor dinamismo debido a una menor demanda en algunos productos. Estos resultados fueron atenuados por la mayor demanda del sector construcción la de tapices.

27. **Minerales no metálicos** aumentó 8,3 por ciento, aportando 0,5 puntos porcentuales al resultado de la manufactura no primaria. En el período enero – junio este rubro registró un crecimiento de 8,1 por ciento.

La producción de vidrio disminuyó 2,5 por ciento, por la menor demanda de envases para cerveza y productos farmacéuticos. La producción de materiales para la construcción registró un aumento de 3,9 por ciento por una mayor demanda local de mayólicas y de concreto premezclado del sector construcción. Por su parte, la producción de cemento aumentó 20,3 por ciento por un aumento en la demanda del sector construcción tanto en Lima como en el interior del país.

28. **La industria de hierro y acero** disminuyó 3,0 por ciento en el mes, debido a la menor actividad en una de las principales empresas del sector, lo cual hizo que se compensara la mayor demanda de fierro de construcción con mayores importaciones procedentes de Brasil. Cabe señalar que en el primer semestre este sector acumula un aumento de 10,5 por ciento.

29. El rubro **productos metálicos, maquinaria y equipo** aumentó 14,1 por ciento, aportando 0,8 puntos porcentuales al resultado de la manufactura no primaria. En el primer semestre acumula un crecimiento de 13,1 por ciento.

La rama de maquinaria y equipo registró un aumento de 22,0 por ciento como resultado de una mayor producción de maquinarias de uso general (190,8 por ciento) y de bombas, compresores, grifos y válvulas (50,2 por ciento) por pedidos tanto en el mercado local como externo.

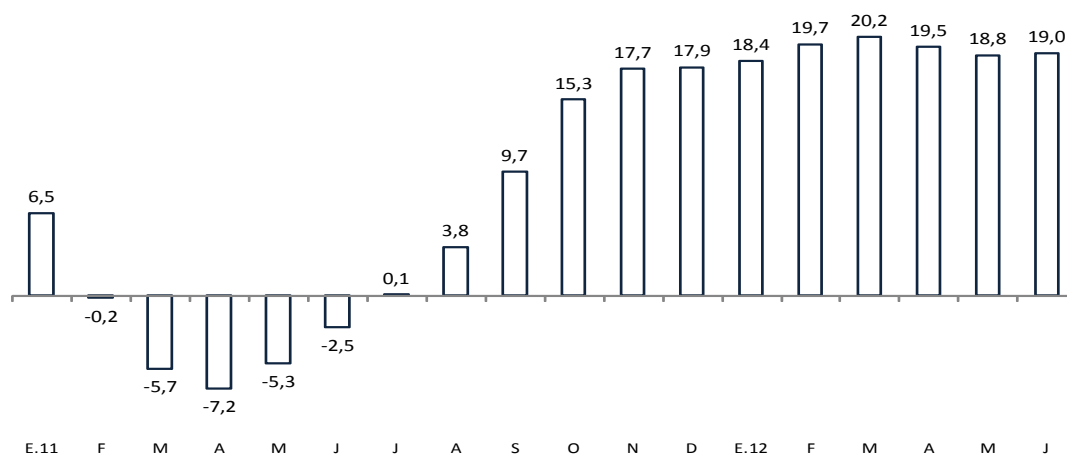
La rama de productos metálicos aumentó 8,5 por ciento como resultado de una mayor producción de artículos de ferretería, cuchillería y herramientas de mano por mayores pedidos en el exterior.

30. La rama de **manufacturas diversas** registró una caída de 18,2 por ciento, reflejando la menor producción de joyería de oro y plata por menores exportaciones, un efecto base en la producción de cierres, y una menor demanda interna de artículos de bisutería. Lo anterior se vio compensado por la mayor producción de fósforos.

## Sector Construcción

31. En junio, el sector construcción creció 20,6 por ciento, la mayor tasa de crecimiento desde noviembre de 2010, con lo cual acumula una expansión de 14,7 por ciento en el primer semestre. El sector viene manteniendo altas tasas de crecimiento tendencial. Dicha evolución se explica por la continuidad en la construcción de obras mineras, centros comerciales, obras de construcción de complejos de vivienda tanto en Lima como en el interior del país así como al inicio de trabajos de importantes obras de infraestructura pública como la Vía Parque Rímac y el tramo 2 de la línea 1 del Metro de Lima.

**Gráfico 18**  
**Tendencia de Construcción**  
(Var. % trimestre móvil anualizado)



Fuente: INEI

	J.11	J	A	S	O	N	D	E.12	F	M	A	M	J	J
Serie original (en millones de soles de 1994)	1 065	1 100	1 258	1 337	1 305	1 411	1 455	1 325	1 175	1 339	1 256	1 365	1 284	1 330
Var. % últ. 12 meses	-2,8	-3,0	6,6	1,6	4,4	3,2	3,8	12,5	10,1	14,7	14,6	15,8	20,6	20,9
Var. % trim. móvil desestacionalizada anualizada	-1,1	0,5	3,4	10,8	18,9	18,5	15,8	16,4	19,1	21,6	17,0	16,9	19,1	23,7

Departamento de Indicadores de Actividad Económica  
Subgerencia de Estadísticas Macroeconómicas  
Gerencia de Información y Análisis Económico  
Gerencia Central de Estudios Económicos  
20 de julio de 2012