

### Balanza Comercial<sup>2</sup> Mayo 2012

1. En mayo, la **balanza comercial** registró un déficit de US\$ 162 millones debido a las menores exportaciones tradicionales afectadas por la disminución de precios de los metales y por el menor volumen exportado de oro, zinc y harina de pescado. Con ello, en el período enero-mayo se acumuló un superávit de US\$ 1810 millones.

**Cuadro 1**  
**BALANZA COMERCIAL**

(Valores FOB en millones de US\$)

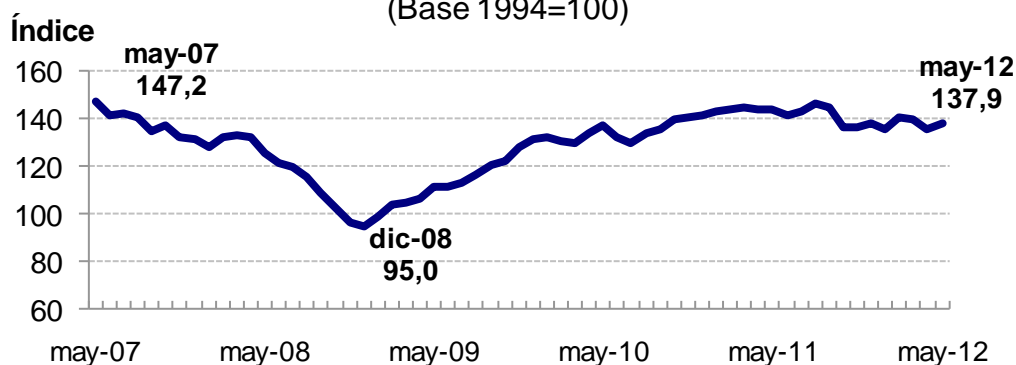
	2011	2012		Var.% de Mayo		Enero - Mayo		
	May.	Abr.	May.	mes anterior	12 meses	2011	2012	Var. %
<b>EXPORTACIONES</b>	<b>4 098</b>	<b>3 057</b>	<b>3 416</b>	<b>11,7</b>	<b>-16,6</b>	<b>17 646</b>	<b>18 153</b>	<b>2,9</b>
Productos tradicionales	3 262	2 246	2 522	12,3	-22,7	13 686	13 762	0,6
Productos no tradicionales	811	779	863	10,8	6,4	3 832	4 237	10,6
Otros	26	32	32	-2,2	23,0	128	154	20,2
<b>IMPORTACIONES</b>	<b>3 230</b>	<b>3 201</b>	<b>3 578</b>	<b>11,8</b>	<b>10,8</b>	<b>14 529</b>	<b>16 343</b>	<b>12,5</b>
Bienes de consumo	513	568	692	21,7	34,8	2 437	3 106	27,5
Insumos	1 603	1 539	1 640	6,6	2,3	7 285	7 715	5,9
Bienes de capital	1 075	1 073	1 233	14,9	14,7	4 640	5 416	16,7
Otros bienes	40	21	13	-37,0	-66,4	167	106	-36,3
<b>BALANZA COMERCIAL</b>	<b>868</b>	<b>-144</b>	<b>-162</b>			<b>3 117</b>	<b>1 810</b>	

2. El valor de las **exportaciones** ascendió a US\$ 3 416 millones, disminuyendo 16,6 por ciento respecto a mayo 2011. El volumen exportado disminuyó 14,1 por ciento en tanto que los precios promedio se redujeron en 2,9 por ciento. Se observó menores envíos de oro (40,8 por ciento) por parte de Yanacocha (48,1 por ciento) y de las empresas comercializadoras. Asimismo, se redujeron los envíos de zinc (11,0 por ciento) y harina de pescado (74,5 por ciento).
3. Las **importaciones** sumaron US\$ 3 578 millones, nivel mayor en 10,8 por ciento al alcanzado en mayo 2011. El volumen importado aumentó 9,4 por ciento, por mayores compras de bienes de consumo y bienes de capital sin materiales de construcción. Por su parte, el precio promedio aumentó 1,2 por ciento reflejando el incremento del precio de bienes de capital y petróleo y derivados compensado por menores precios de alimentos e insumos industriales.
4. Los **términos de intercambio** disminuyeron 4,1 por ciento en mayo respecto al mismo mes del año anterior. El precio promedio de las exportaciones disminuyó 2,9 por ciento, por menores cotizaciones del oro y cobre, mientras que el precio promedio de las importaciones subió 1,2 por ciento.

<sup>2</sup> En este informe participaron Consuelo Soto, Dennis Alvaro, Carlos Burga y Miguel Cabello.

**Gráfico 2**

**Términos de Intercambio: 2007 - 2012**  
(Base 1994=100)



	dic-08	dic-09	dic-10	abr-11	may-11	jun-11	set-11	dic-11	ene-12	feb-12	mar-12	abr-12	may-12
<b>TI:</b> Índice (1994=100)	95,0	131,7	141,6	144,2	143,8	141,6	144,8	138,1	135,9	140,5	139,9	135,9	137,9
var mes anterior	-1,5	2,6	0,4	-0,6	-0,3	-1,6	-1,2	1,2	-1,6	3,3	-0,4	-2,9	1,5
var 12 meses	-27,7	38,7	7,5	7,9	4,9	7,2	6,4	-2,5	-5,2	-2,7	-3,6	-5,8	-4,1
<b>PX:</b> Índice (1994=100)	176,8	261,3	317,8	354,1	348,1	344,0	350,1	330,0	327,3	339,4	340,7	335,6	337,8
var mes anterior	-6,6	0,6	1,7	4,2	-1,7	-1,2	-1,5	-0,3	-0,8	3,7	0,4	-1,5	0,7
var 12 meses	-26,5	47,8	21,6	26,2	23,1	25,9	21,8	3,8	-0,1	0,4	0,2	-5,2	-2,9
<b>PM:</b> Índice (1994=100)	186,1	198,3	224,4	245,5	242,0	243,0	241,8	238,9	240,8	241,6	243,5	247,1	245,0
var mes anterior	-5,2	-2,0	1,3	4,8	-1,4	0,4	-0,4	-1,5	0,8	0,3	0,8	1,5	-0,8
var 12 meses	1,7	6,6	13,1	16,9	17,4	17,5	14,5	6,5	5,4	3,2	3,9	0,6	1,3

TI: Términos de intercambio

PX: Precio de exportaciones

## Exportaciones

- Las exportaciones **de productos tradicionales** sumaron US\$ 2 522 millones, registrando una disminución de 22,7 por ciento respecto al mismo mes del año anterior, reflejando tanto un menor volumen embarcado (18,2 por ciento) cuanto menores precios promedio (5,1 por ciento).

En lo que va del año, el incremento nominal fue de 0,6 por ciento, en tanto que el volumen embarcado subió 4,7 por ciento por mayores envíos de harina de pescado, café y cobre.

Destacan como los principales mercados de destino: China -cobre y harina de pescado principalmente-, Suiza y Canadá -oro-, Estados Unidos -nafta y oro- y Japón -cobre y gas natural-.

### Cuadro 2

#### Principales Destinos: Exportaciones Tradicionales

(Millones US\$)

	Mayo			Enero - Mayo		
	2011	2012	Var. %	2011	2012	Var. %
China	684	556	-18,8	2 529	2 880	13,9
Suiza	482	267	-44,6	1 946	2 156	10,8
Canadá	374	224	-40,2	1 616	1 271	-21,3
Estados Unidos	307	145	-52,6	1 329	1 167	-12,2
Japón	162	276	69,9	950	1 105	16,3
Chile	78	136	74,1	563	726	28,8
Corea del Sur	157	57	-63,9	806	588	-27,1
Alemania	219	91	-58,3	528	574	8,7
España	130	73	-44,2	259	484	86,7
Italia	100	81	-18,6	473	414	-12,6
Brasil	77	51	-33,7	409	277	-32,1
Finlandia	0	84	-.	51	178	251,0
Bulgaria	1	123	-.	187	172	-8,0
Tailandia	0	67	n.d	29	166	478,9
Bélgica	38	22	-42,9	177	157	-11,3
Resto	452	270	-40,3	1 835	1 447	-21,2
<b>Total</b>	<b>3 262</b>	<b>2 522</b>	<b>-22,7</b>	<b>13 686</b>	<b>13 762</b>	<b>0,6</b>
<b>Nota:</b>						
Asia	1 110	980	-11,7	4 715	5 068	7,5
Norteamérica	684	408	-40,3	3 027	2 508	-17,1
Unión Europea	649	529	-18,5	2 171	2 189	0,8
Países Andinos 1/	136	159	16,7	817	882	7,9
Mercosur 2/	85	56	-33,2	442	307	-30,6

1/ Bolivia, Chile, Colombia, Ecuador y Venezuela

2/ Brasil, Argentina, Uruguay y Paraguay

# NOTAS DE ESTUDIOS DEL BCRP

No. 41 - 10 de julio de 2012

**Cuadro 3**  
**EXPORTACIONES POR GRUPO DE PRODUCTOS**  
 (Valores FOB en millones de US\$)

	2011	2012		Var.% de Mayo		Enero - Mayo		
	May.	Abr.	May.	mes anterior	12 meses	2011	2012	Var. %
<b>Productos tradicionales</b>	<b>3 262</b>	<b>2 246</b>	<b>2 522</b>	<b>12,3</b>	<b>-22,7</b>	<b>13 686</b>	<b>13 762</b>	<b>0,6</b>
Pesqueros	339	163	79	-51,5	-76,7	785	921	17,3
Agrícolas	74	19	40	115,6	-45,3	191	218	14,2
Mineros	2 404	1 647	1 997	21,3	-16,9	10 888	10 564	-3,0
Petróleo y gas natural	445	418	405	-3,0	-9,0	1 822	2 059	13,0
<b>Productos no tradicionales</b>	<b>811</b>	<b>779</b>	<b>863</b>	<b>10,8</b>	<b>6,4</b>	<b>3 832</b>	<b>4 237</b>	<b>10,6</b>
Agropecuarios	198	184	207	12,2	4,1	1 010	1 081	7,1
Pesqueros	101	71	90	27,4	-10,8	437	454	3,9
Textiles	165	161	180	11,7	8,8	733	837	14,1
Maderas y papeles, y sus manufacturas	33	32	34	6,9	1,9	142	164	15,5
Químicos	141	131	135	3,2	-4,3	648	693	6,9
Minerales no metálicos	34	45	63	40,6	85,5	174	269	54,7
Sidero-metalúrgicos y joyería	88	87	96	10,5	9,2	470	468	-0,4
Metal-mecánicos	39	56	41	-26,9	6,3	169	213	26,0
Otros 1/	11	12	17	36,8	50,4	49	59	19,1
<b>Otros 2/</b>	<b>26</b>	<b>32</b>	<b>32</b>	<b>-2,2</b>	<b>23,0</b>	<b>128</b>	<b>154</b>	<b>20,2</b>
<b>Total Exportaciones</b>	<b>4 098</b>	<b>3 057</b>	<b>3 416</b>	<b>11,7</b>	<b>-16,6</b>	<b>17 646</b>	<b>18 153</b>	<b>2,9</b>

El volumen embarcado de productos mineros disminuyó 16,9 por ciento respecto a mayo 2011. Con ello, en lo que va del año se acumuló una reducción de 3,0 por ciento. El volumen embarcado de oro disminuyó 40,8 por ciento respecto a mayo 2011 por menores exportaciones de Yanacocha, Procesadora Sudamericana y Universal Metal Trading, principalmente. Sin embargo, se observaron mayores envíos de cobre (29,1 por ciento) de Antamina, Cerro Verde y Cormín.

# NOTAS DE ESTUDIOS DEL BCRP

No. 41 - 10 de julio de 2012

**Cuadro 4**  
**Principales Empresas Exportadoras**  
**de Cobre**

(miles de Tm)

	2011	2012		Var. % de Mayo		Enero - Mayo		
	May.	Abr.	May.	mes anterior	12 meses	2011	2012	Var. %
<b>Total</b>	100	72	129	78,0	29,1	477	536	12,4
<b>Refinado</b>	29	18	18	-0,7	-39,1	124	118	-4,3
Southern	23	16	17	2,5	-25,9	100	108	7,7
Resto	7	2	1	-32,4	-83,6	24	10	-55,6
<b>Concentrado</b>	70	46	105	127,6	49,8	353	399	12,8
Antamina	26	26	44	69,2	72,3	129	167	29,2
Cerro Verde	23	13	26	108,0	14,8	111	96	-13,2
Cormin	11	0	15	-.-	40,3	39	56	44,3
Glencore Perú	3	6	6	0,7	91,4	22	33	52,7
Gold Fields La Cima	3	1	6	335,7	101,8	19	16	-15,3
Tintaya	3	0	3	-.-	-7,1	12	13	6,5
Resto	1	0	5	1 106,1	-.-	21	17	-19,9

**Cuadro 5**  
**Principales Empresas Exportadoras**  
**de Oro**

(miles de oz troy)

	2011	2012		Var. % de Mayo		Enero - Mayo		
	May.	Abr.	May.	mes anterior	12 meses	2011	2012	Var. %
<b>Total</b>	531	339	314	-7,3	-40,8	2 544	2 250	-11,6
Yanacocha	127	125	66	-47,5	-48,1	522	557	6,8
Barrick	60	52	69	33,0	13,9	334	297	-11,1
Buenaventura	40	34	40	18,2	-1,2	195	191	-2,3
Procesadora Sudamericana	59	12	13	12,6	-77,1	299	185	-38,3
Universal Metal Trading	49	0	0	n.a	-100,0	239	170	-28,6
Minera Aurífera Santa Rosa	18	13	15	15,8	-13,0	71	77	8,0
Minera Aurífera Retamas	14	15	15	3,8	7,0	66	75	14,0
Resto	164	88	96	8,3	-41,7	817	697	-14,7

### Cuadro 6

Variaciones porcentuales de Exportaciones - Mayo 2012 1/  
(1994 = 100)

	Volumen			Precios		
	últimos 12 meses	mes anterior	acumulado anual 2/	últimos 12 meses	mes anterior	acumulado anual 2/
<b>Total</b>	<b>-14,1</b>	<b>11,0</b>	<b>4,7</b>	<b>-2,9</b>	<b>0,7</b>	<b>-1,6</b>
<b>Tradicionales</b>	<b>-18,2</b>	<b>11,8</b>	<b>4,3</b>	<b>-5,1</b>	<b>0,3</b>	<b>-3,2</b>
<i>Destacan:</i>						
Harina de pescado	-74,5	-46,2	31,0	-14,1	5,1	-17,6
Café	-18,2	114,0	41,7	-33,8	7,8	-12,7
Cobre	18,2	76,0	13,4	-8,4	1,6	-13,1
Oro	-40,8	-7,3	-11,6	5,1	-3,6	15,3
Zinc	-11,0	-6,4	-8,5	-15,1	3,3	-15,4
Petróleo crudo y derivados	-17,1	-14,7	-5,0	-2,7	-7,7	10,1
<b>No tradicionales</b>	<b>1,8</b>	<b>8,8</b>	<b>6,2</b>	<b>4,5</b>	<b>1,8</b>	<b>4,2</b>
<i>Destacan:</i>						
Agropecuario	3,3	11,6	1,3	0,8	0,5	5,3
Pesquero	-17,5	27,6	-4,7	8,1	-0,1	8,6
Textiles	-8,1	7,5	-3,4	18,5	4,0	18,4
Químico	4,5	7,4	16,9	-8,4	-3,9	-8,6
Siderometalúrgico 3/	15,3	9,5	6,6	-5,3	1,0	-6,7

1/ Calculados a partir de los valores unitarios (resultado de dividir el valor total de cada categoría sobre el total de volumen).

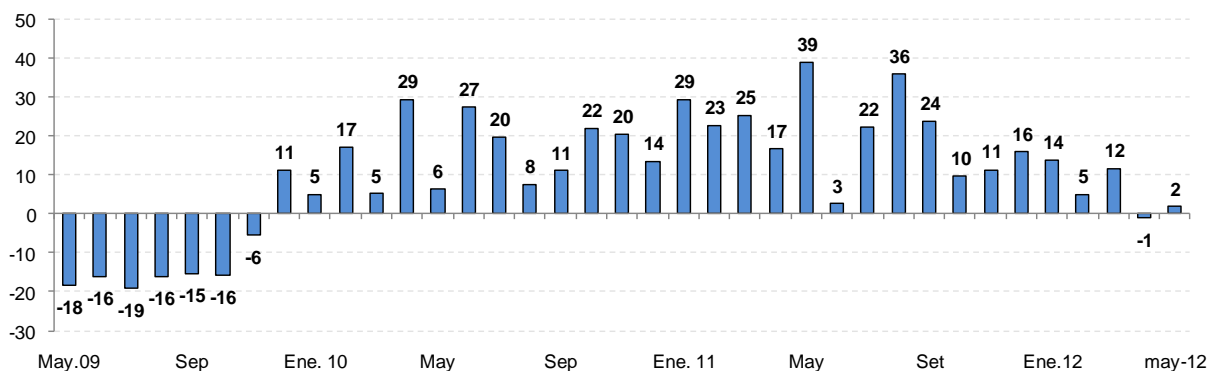
2/ Periodo enero-mayo del 2012 respecto a similar periodo del año anterior.

3/ incluye joyería.

6. En mayo, las exportaciones de **productos no tradicionales** aumentaron 6,4 por ciento respecto a mayo 2011 sustentado en mayores precios (4,5 por ciento) y volúmenes promedio exportados (1,8 por ciento). En cuanto al volumen exportado destacó el aumento de embarques de productos agropecuarios (3,3 por ciento) y químicos (4,5 por ciento), efecto atenuado por menores envíos de productos pesqueros (17,5 por ciento) – pota congelada y conchas de abanico - y textiles (8,1 por ciento-T-shirts, camisas y jerseys -).

### Gráfico 2

Volumen exportado de productos no tradicionales (1994=100)  
(Var.% respecto a similar periodo del año anterior)



Serie original	542	562	614	581	613	590	660	666	654	635	683	727	617	590	686	574	625
Var. % 12 meses	29,3	22,7	25,3	16,6	38,8	2,5	22,1	35,9	23,8	9,7	11,4	15,9	13,8	5,0	11,7	-1,1	1,8

# NOTAS DE ESTUDIOS DEL BCRP

No. 41 - 10 de julio de 2012

En lo que va del año, las ventas al exterior de productos no tradicionales ascendieron a US\$ 4 237 millones, mayores en 10,6 por ciento a las del similar periodo del año anterior. El volumen exportado mostró un incremento de 6,2 por ciento en promedio sobresaliendo los envíos de productos químicos y siderometalúrgicos. Por su parte los precios promedio aumentaron 4,2 por ciento destacando los mayores precios de los productos textiles, pesqueros y agropecuarios.

Los principales mercados de destino de estos productos fueron Estados Unidos (US\$ 893 millones), Venezuela (US\$ 504 millones), Colombia (US\$ 292 millones) y Ecuador (US\$ 281 millones). Cabe resaltar que las exportaciones a los Países Andinos aumentaron 32,1 por ciento, en tanto que al Mercosur aumentaron 16,7 por ciento. Por su parte las exportaciones a la Unión Europea se redujeron en 17,8 por ciento y a Asia en 9,1 por ciento.

**Cuadro 7**  
**Principales Destinos: Exportaciones No Tradicionales**  
(Millones US\$)

	2011	2012		Var. % de Mayo		Enero - Mayo		
	May.	Abr.	May.	mes anterior	12 meses	2011	2012	Var. %
Estados Unidos	180	155	182	17,6	1,2	886	893	0,7
Venezuela	55	95	99	4,6	80,1	252	504	100,0
Colombia	75	59	62	5,7	-16,6	336	292	-13,1
Ecuador	58	60	60	0,3	3,7	229	281	22,8
Chile	47	48	61	26,9	31,3	224	281	25,4
Bolivia	14	43	45	4,7	214,7	147	204	38,4
Países Bajos	35	32	23	-27,8	-35,0	194	188	-3,2
España	44	27	35	29,8	-20,0	190	153	-19,7
Brasil	31	32	35	10,4	13,0	135	152	12,6
China	31	21	26	21,4	-18,0	132	120	-8,8
México	24	33	19	-41,7	-20,5	75	101	34,2
Francia	19	13	12	-6,3	-35,0	94	70	-25,6
Alemania	14	11	12	13,3	-10,6	77	66	-14,8
Italia	16	10	19	99,5	19,5	69	65	-6,0
Bélgica	11	8	12	46,5	10,5	61	63	2,4
Resto	157	132	158	20,1	1,1	730	805	10,3
<b>Total</b>	<b>811</b>	<b>779</b>	<b>863</b>	<b>10,8</b>	<b>6,4</b>	<b>3 832</b>	<b>4 237</b>	<b>10,6</b>
<b>Nota:</b>								
Países Andinos 1/	249	306	329	7,6	32,1	1 189	1 564	31,6
Norteamérica	212	195	211	8,5	-0,1	997	1 037	4,0
Unión Europea	165	120	136	13,3	-17,8	811	705	-13,0
Asia	75	53	68	28,3	-9,1	356	377	5,9
Mercosur 2/	44	38	51	34,0	16,7	192	210	9,7

1/ Bolivia, Chile, Colombia, Ecuador y Venezuela

2/ Brasil, Argentina, Uruguay y Paraguay

## Evolución sectorial

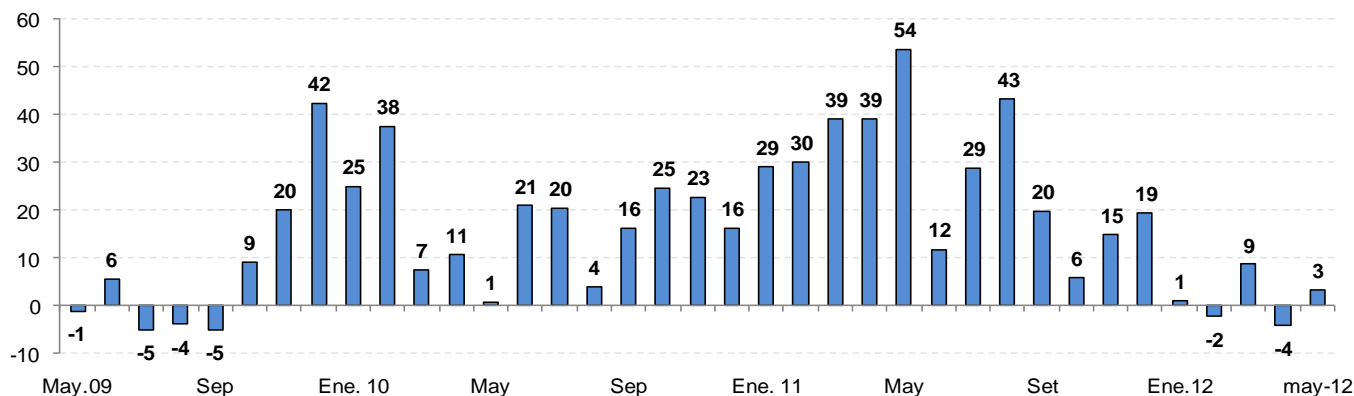
7. Las exportaciones de **productos agropecuarios** sumaron US\$ 207 millones en mayo, mayores en 4,1 por ciento a las de mayo del 2011. Dicho incremento estuvo explicado por un mayor volumen embarcado (3,3 por

ciento), en particular de espárragos frescos y preparados, p prika y bananos org nicos.

**Gr fico 4**

**Volumen exportado de productos agropecuarios (1994=100)**

(Var.% respecto a similar periodo del a o anterior)

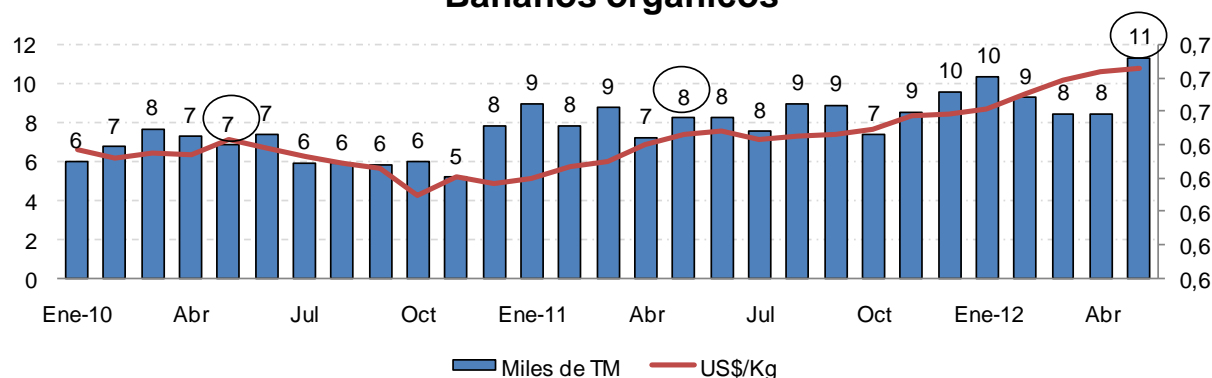


	Ene. 11	Feb	Mar	Abr	May	Jun	Jul	Ago	Sep	Oct	Nov	Dic	Ene.12	Feb	Mar	Abr	May
Serie original	1 711	1 483	1 398	1 322	1 370	1 374	1 585	1 643	1 577	1 582	1 940	2 245	1 727	1 449	1 519	1 267	1 415
Var. % 12 meses	29,1	30,0	39,0	39,0	53,7	11,8	28,9	43,3	19,8	5,8	14,8	19,5	1,0	-2,3	8,6	-4,1	3,3

En el caso de los bananos org nicos, las ventas al exterior de mayo aumentaron 46,1 por ciento respecto a mayo del 2011 por un mayor volumen embarcado (37,7 por ciento). Los principales pa ses de destino fueron Pa ses Bajos y Estados Unidos, con incrementos de 20,2 y 75,5 por ciento, respectivamente.

**Gr fico 5**

**Bananos org nicos**



En el periodo enero-mayo 2012, las exportaciones agropecuarias sumaron US\$ 1 081 millones, monto mayor en 7,1 por ciento al de a similar periodo del a o anterior. Los principales destinos fueron: Estados Unidos (US\$ 268 millones) –mangos y esp rragos frescos- y Pa ses Bajos (US\$ 165 millones) –mangos y uvas frescas-. Las ventas a la Uni n Europea se redujeron 14,7 por ciento por la menor demanda asociada a los problemas econ micos que atraviesan.



### Cuadro 8

#### Principales Destinos: Exportaciones Agropecuarias\*

(Millones US\$)

	2011	2012		Var. % de Mayo		Enero - Mayo		
	May.	Abr.	May.	mes anterior	12 meses	2011	2012	Var. %
Estados Unidos	47	42	62	47,1	30,9	250	268	7,3
Países Bajos	30	29	20	-31,3	-35,5	165	165	-0,3
España	22	18	22	24,8	1,4	98	88	-9,5
Ecuador	14	15	16	4,9	19,5	55	69	25,2
Reino Unido	8	7	8	9,9	-3,0	32	37	16,3
Colombia	8	6	6	-5,5	-25,0	34	32	-5,8
Francia	8	6	6	-7,4	-27,9	37	32	-14,8
Hong Kong	0	0	0	-46,8	-44,9	25	31	26,1
Haití	6	5	6	10,4	-2,4	22	30	38,7
Alemania	4	5	4	-20,5	18,9	21	28	29,1
Chile	7	5	6	11,1	-16,5	34	28	-18,5
China	2	4	2	-41,7	20,7	19	26	33,8
Canadá	5	4	6	49,0	17,9	19	22	13,3
Japón	4	3	5	44,2	27,9	16	20	27,8
Bolivia	2	4	5	12,9	129,3	13	19	53,1
Resto	32	29	33	15,9	5,4	170	186	9,6
<b>Total</b>	<b>198</b>	<b>184</b>	<b>207</b>	<b>12,2</b>	<b>4,1</b>	<b>1 010</b>	<b>1 081</b>	<b>7,1</b>
<b>Nota:</b>								
Unión Europea	78	70	67	-5,3	-14,7	387	384	-0,8
Norteamérica	56	48	71	48,7	26,5	282	302	7,3
Países Andinos 1/	32	34	34	1,2	6,0	150	163	8,7
Asia	8	11	10	-6,6	29,1	83	109	31,5

\* Ordenado en función de la participación observada en el periodo enero-abril 2012

1/ Bolivia, Chile, Colombia, Ecuador y Venezuela.

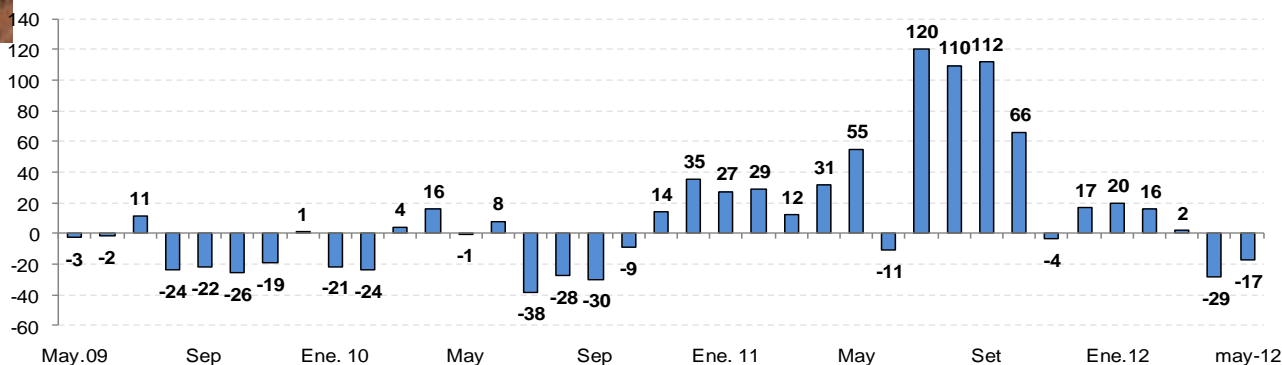
8. Las **exportaciones de productos pesqueros** sumaron US\$ 90 millones en mayo, menores en 10,8 por ciento respecto a mayo 2011. Esta disminución se explicó por menores volúmenes embarcados (17,5 por ciento) – principalmente pota congelada y conchas de abanico - que reflejan la menor oferta asociada al calentamiento de las aguas en el norte que dispersa la pota a zonas más profundas, difíciles para la pesca artesanal.

# NOTAS DE ESTUDIOS DEL BCRP

No. 41 - 10 de julio de 2012

**Gráfico 6**

**Volumen exportado de productos pesqueros (1994=100)**  
(Var.% respecto a similar periodo del año anterior)



	Ene. 11	Feb	Mar	Abr	May	Jun	Jul	Ago	Sep	Oct	Nov	Dic	Ene.12	Feb	Mar	Abr	May
Serie original	313	424	524	522	576	465	552	482	482	450	317	474	375	491	534	373	476
Var. % 12 meses	27,4	28,7	12,0	31,4	55,1	-10,5	120,2	109,7	111,7	65,8	-3,5	16,5	19,8	15,8	1,8	-28,5	-17,5

Durante el periodo enero-mayo, las ventas al exterior de productos pesqueros alcanzaron los US\$ 454 millones, mayores en 3,9 por ciento a las del similar periodo del año anterior, en especial hacia Estados Unidos (US\$ 100 millones) –filetes congelados- y Nigeria (US\$ 41 millones) –pescado congelado-. Ello compensó las menores ventas a la Unión Europea (23,5 por ciento).

### Cuadro 9

#### Principales Destinos: Exportaciones Pesqueras\*

(Millones US\$)

	2011	2012		Var. % de Mayo		Enero - Mayo		
	May.	Abr.	May.	mes anterior	12 meses	2011	2012	Var. %
Estados Unidos	10	13	12	-5,3	24,8	76	100	32,6
España	17	7	10	46,3	-40,8	70	50	-29,1
China	17	9	13	49,9	-21,4	58	45	-22,5
Nigeria	3	9	10	7,8	216,2	17	41	143,6
Corea del Sur	6	5	7	31,1	4,0	30	28	-5,6
Francia	7	4	3	-23,1	-56,5	31	20	-35,0
Japón	6	2	3	17,9	-57,1	19	18	-5,6
Venezuela	1	2	4	101,4	225,1	11	16	39,7
Italia	3	2	3	33,3	4,8	13	11	-8,3
Tailandia	2	1	2	114,7	4,6	8	8	4,2
Chile	1	1	4	371,9	222,1	9	8	-9,2
Alemania	2	1	3	103,6	59,4	7	8	8,0
Hong Kong	2	1	1	-22,3	-40,1	9	8	-14,0
Ecuador	1	2	1	-27,0	16,4	4	7	68,4
Republica Dominicana	0	1	1	-19,0	279,3	3	7	147,2
Resto	23	10	14	33,9	-39,4	73	79	8,6
<b>Total</b>	<b>101</b>	<b>71</b>	<b>90</b>	<b>27,4</b>	<b>-10,8</b>	<b>437</b>	<b>454</b>	<b>3,9</b>
<b>Nota:</b>								
Unión Europea	32	16	23	42,1	-26,9	135	103	-23,5
Asia	35	20	28	35,3	-20,3	130	124	-4,5
Norteamérica	12	14	13	-2,4	9,5	83	107	29,2
Países Andinos 1/	5	5	9	80,9	85,2	30	35	17,8

\* Ordenado en función de la participación observada en el periodo enero-mayo 2012

1/ Bolivia, Chile, Colombia, Ecuador y Venezuela.

9. Las exportaciones de **productos textiles** fueron de US\$ 180 millones en mayo, monto superior en 8,8 por ciento al de mayo 2011, explicado por mayores precios promedio (18,5 por ciento), en particular de t-shirts (19,2 por ciento) y blusas (13,1 por ciento), entre otros.

En contraste, el volumen embarcado disminuyó 8,1 por ciento – continuando con la tendencia decreciente iniciada en febrero -, lo que estuvo explicado por menores envíos de T-shirts, camisas y jerseys.

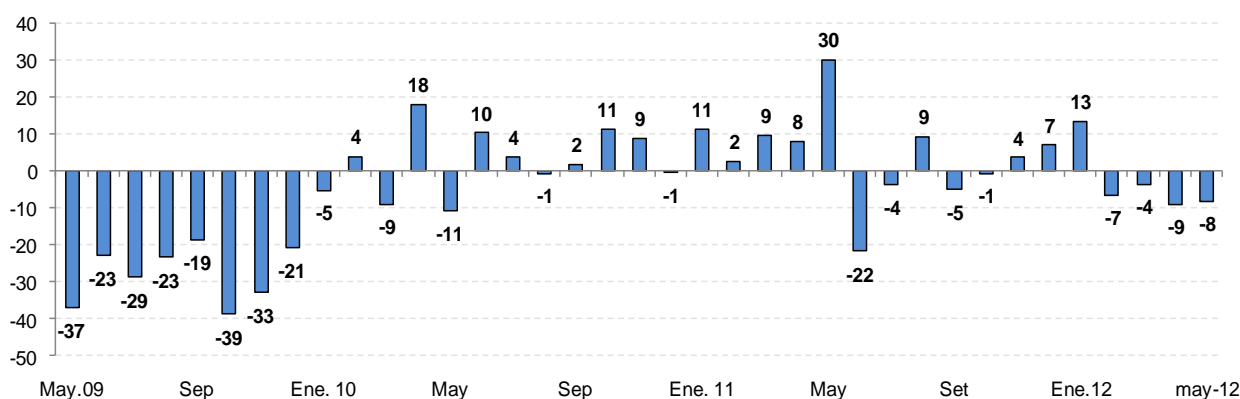
# NOTAS DE ESTUDIOS DEL BCRP

No. 41 - 10 de julio de 2012

**Gráfico 7**

**Volumen exportado de productos textiles (1994=100)**

(Var.% respecto a similar periodo del año anterior)



	Ene. 11	Feb	Mar	Abr	May	Jun	Jul	Ago	Sep	Oct	Nov	Dic	Ene.12	Feb	Mar	Abr	May
Serie original	200	227	264	245	261	220	252	271	248	264	304	274	226	212	254	223	240
Var. % 12 meses	11,1	2,5	9,5	8,1	30,0	-21,7	-3,8	9,3	-5,2	-0,7	3,5	7,0	13,4	-6,6	-3,7	-9,0	-8,1

En el periodo enero-mayo, las exportaciones del sector textil sumaron US\$ 837 millones, 14,1 por ciento superior a las alcanzadas en el mismo periodo del año 2011. Los principales destinos fueron Venezuela (US\$ 262 millones) y Estados Unidos (US\$ 258 millones). A nivel de regiones, las ventas a los Países Andinos crecieron 104,6 por ciento –por el aumento de las ventas hacia Venezuela (229,7 por ciento)-. En términos de volumen las exportaciones textiles acumularon una reducción de 3,4 por ciento.

### Cuadro 10

#### Principales Destinos: Exportaciones Textiles\*

(Millones US\$)

	2011	2012		Var. % de Mayo		Enero - Mayo		
	May.	Abr.	May.	mes anterior	12 meses	2011	2012	Var. %
Venezuela	21	56	70	23,8	229,7	87	262	202,5
Estados Unidos	76	48	49	2,7	-35,3	331	258	-21,9
Brasil	9	7	5	-31,6	-43,4	37	38	2,8
Colombia	11	9	6	-27,4	-39,3	40	36	-10,8
Ecuador	8	9	7	-20,8	-9,8	32	35	6,3
Chile	6	5	7	56,7	18,2	28	32	15,4
Italia	7	3	5	40,7	-36,8	30	23	-23,1
Bolivia	1	3	4	44,4	462,7	14	18	29,6
Argentina	4	1	3	131,8	-25,6	18	17	-5,9
Alemania	2	1	2	97,3	3,5	15	13	-15,2
México	1	1	2	29,2	29,6	8	12	47,4
China	2	1	3	177,4	35,9	9	10	6,8
Reino Unido	2	2	1	-52,0	-44,7	14	9	-35,1
Canadá	1	2	2	34,4	73,6	7	8	20,6
Japón	2	1	1	-13,7	-43,7	8	7	-16,9
Resto	12	11	12	10,3	0,4	56	60	6,8
<b>Total</b>	<b>165</b>	<b>161</b>	<b>180</b>	<b>11,7</b>	<b>8,8</b>	<b>733</b>	<b>837</b>	<b>14,1</b>
<b>Nota:</b>								
Norteamérica	79	51	53	4,4	-32,3	346	279	-19,4
Países Andinos 1/ Del cual	46	82	95	16,1	104,6	200	382	90,5
Excluyendo Venezuela	25	25	25	-1,1	-0,5	114	120	5,3
Unión Europea	15	9	10	17,1	-31,9	77	60	-22,0
Mercosur	14	9	9	-5,6	-37,0	58	59	1,8
Asia	7	7	7	0,4	-11,5	31	33	4,9

\* Ordenado en función de la participación observada en el periodo enero-mayo 2012

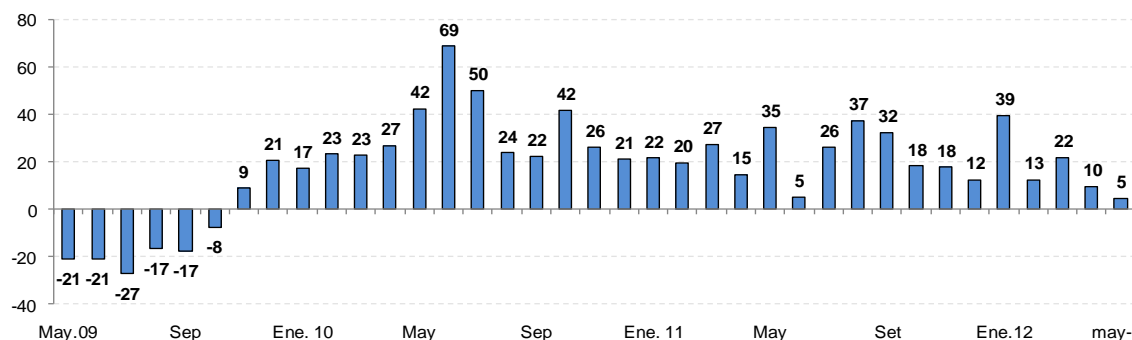
1/ Bolivia, Chile, Colombia, Ecuador y Venezuela

10. En mayo, las **exportaciones de productos químicos** sumaron US\$ 135 millones, monto menor en 4,3 por ciento al de mayo del año anterior. Esta disminución estuvo explicada por menores precios promedio (8,4 por ciento), en particular del laminado flexible, ácido sulfúrico, entre otros. Los volúmenes exportados aumentaron 4,5 por ciento, reflejando los mayores embarques de laminado flexible, óxido de zinc y alcohol etílico.

### Gráfico 9

#### Volumen exportado de productos químicos (1994=100)

(Var.% respecto a similar periodo del año anterior)



	Ene. 11	Feb	Mar	Abr	May	Jun	Jul	Ago	Sep	Oct	Nov	Dic	Ene.12	Feb	Mar	Abr	May
Serie original	1 275	1 336	1 757	1 497	1 686	1 672	1 891	1 718	1 729	1 727	1 711	1 705	1 778	1 504	2 140	1 641	1 763
Var. % 12 meses	21,5	19,6	27,2	14,7	34,5	5,0	26,0	37,3	32,3	18,1	17,5	12,4	39,5	12,5	21,8	9,6	4,5

# NOTAS DE ESTUDIOS DEL BCRP

No. 41 - 10 de julio de 2012

En lo que va del año, las exportaciones de productos químicos sumaron US\$ 693 millones, 6,9 por ciento más que en similar periodo del 2011. Los principales mercados de destino para estos productos fueron Chile (US\$ 93 millones) –ácido sulfúrico-, Venezuela (US\$ 93 millones) –cloruro de plata y laminados flexibles- y Colombia (US\$ 69 millones) –laminados flexibles y alcohol etílico-. Asimismo, se puede observar que las ventas a los mercados de la Unión Europea y Mercosur han disminuido 47,3 y 20,7 por ciento, respectivamente.

## Cuadro 11

### Principales Destinos: Exportaciones Químicas\*

(Millones US\$)

	2011	2012		Var. % de Mayo		Enero - Mayo		
	May.	Abr.	May.	mes anterior	12 meses	2011	2012	Var. %
Chile	18	21	22	5	20,0	74	115	54,6
Venezuela	17	18	9	-53	-49,0	73	101	38,0
Colombia	19	14	22	59	15,0	86	91	6,1
Ecuador	16	17	17	4	7,1	64	78	21,7
Bolivia	4	16	16	-3	262,4	50	74	48,4
Brasil	9	7	7	-7	-23,5	34	29	-15,9
Estados Unidos	8	5	4	-10	-45,6	32	25	-21,5
México	4	5	3	-32	-17,3	12	15	20,3
China	4	3	2	-24	-47,5	18	15	-19,0
Guatemala	2	3	3	16	33,1	9	14	46,4
Alemania	5	2	2	3	-60,5	28	13	-53,4
Panamá	2	2	3	33	41,5	9	11	23,6
Países Bajos	1	1	2	75	9,2	12	10	-19,1
El Salvador	2	1	2	91	-1,3	7	8	15,7
Reino Unido	3	1	1	62	-60,8	12	7	-41,3
Resto	25	15	20	28	-21,4	127	88	-30,7
<b>Total</b>	<b>141</b>	<b>131</b>	<b>135</b>	<b>3</b>	<b>-4,3</b>	<b>648</b>	<b>693</b>	<b>6,9</b>
<b>Nota:</b>								
Países Andinos 1/	76	87	87	0	14,5	348	460	32,3
Unión Europea	20	8	11	26	-47,3	110	57	-47,7
Mercosur	11	8	9	10	-20,7	45	37	-19,3
Norteamérica	12	10	8	-21	-34,2	46	42	-8,4
Asia	7	6	5	-20	-31,4	34	30	-14,1

\* Ordenado en función de la participación observada en el periodo enero-abril 2012

1/ Bolivia, Chile, Colombia, Ecuador y Venezuela

## Importaciones

- En mayo, las importaciones sumaron US\$ 3 578 millones, nivel mayor en 10,8 por ciento al alcanzado en mayo 2011. El volumen importado aumentó 9,4 por ciento, por mayores compras de bienes de consumo duradero y bienes de capital sin materiales de construcción. Por su parte, el precio promedio aumentó 1,2 por ciento reflejando el incremento del precio de bienes de capital y petróleo y derivados, compensados por menores precios de alimentos e insumos industriales.

# NOTAS DE ESTUDIOS DEL BCRP

No. 41 - 10 de julio de 2012

**Cuadro 12**  
**IMPORTACIONES SEGÚN USO O DESTINO ECONÓMICO**  
(Millones de US\$)

	2011	2012		Var. % de mayo		Enero - Mayo		
	May	Abr	May	mes anterior	últimos 12 meses	2011	2012	Var. %
<b>1. BIENES DE CONSUMO</b>	<b>513</b>	<b>568</b>	<b>692</b>	<b>21,7</b>	<b>34,8</b>	<b>2 437</b>	<b>3 106</b>	<b>27,5</b>
No duraderos	276	283	333	17,7	20,8	1 306	1 589	21,6
Principales alimentos	30	35	42	19,7	38,3	153	226	47,6
Resto	245	248	291	17,4	18,6	1 153	1 363	18,2
Duraderos	237	285	359	25,7	51,1	1 131	1 517	34,2
<b>2. INSUMOS</b>	<b>1 603</b>	<b>1 539</b>	<b>1 640</b>	<b>6,6</b>	<b>2,3</b>	<b>7 285</b>	<b>7 715</b>	<b>5,9</b>
Combustibles, lubricantes y conexos	461	501	435	-13,2	-5,8	2 198	2 372	8,0
Materias primas para la agricultura	68	74	118	58,4	74,0	388	476	22,5
Materias primas para la industria	1 074	964	1 088	12,8	1,3	4 699	4 866	3,6
<i>Del cual:</i>								
Materias primas para la industria sin biodiesel	1 054	946	1 062	12,4	0,8	4 572	4 747	3,8
<b>3. BIENES DE CAPITAL</b>	<b>1 075</b>	<b>1 073</b>	<b>1 233</b>	<b>14,9</b>	<b>14,7</b>	<b>4 640</b>	<b>5 416</b>	<b>16,7</b>
Materiales de construcción	155	141	130	-7,6	-16,0	652	639	-1,9
Para la agricultura	7	13	14	5,8	90,7	39	60	54,6
Para la industria	630	645	762	18,1	21,0	2 830	3 342	18,1
Equipos de transporte	282	274	327	19,4	15,7	1 120	1 375	22,8
<b>4. OTROS BIENES</b>	<b>40</b>	<b>21</b>	<b>13</b>	<b>-37,0</b>	<b>-66,4</b>	<b>167</b>	<b>106</b>	<b>-36,3</b>
<b>5. TOTAL IMPORTACIONES</b>	<b>3 230</b>	<b>3 201</b>	<b>3 578</b>	<b>11,8</b>	<b>10,8</b>	<b>14 529</b>	<b>16 343</b>	<b>12,5</b>

**Cuadro 13**  
**Variaciones porcentuales de importaciones - Mayo 2012**  
(1994=100)

	Volumen			Precio		
	últimos 12 meses	mes anterior	acumulado anual <sup>1/</sup>	últimos 12 meses	mes anterior	acumulado anual <sup>1/</sup>
<b>Importaciones</b>	<b>9,4</b>	<b>18,8</b>	<b>9,5</b>	<b>1,2</b>	<b>2,6</b>	<b>2,8</b>
<b>1. Consumo</b>	<b>32,8</b>	<b>24,1</b>	<b>23,4</b>	<b>1,5</b>	<b>-2,0</b>	<b>3,4</b>
Consumo no duradero	19,2	20,1	18,5	1,4	-2,0	2,9
Principales alimentos <sup>2/</sup>	41,2	-32,4	45,7	-2,1	-0,3	1,2
Resto	15,7	-9,0	14,2	2,6	1,9	3,6
Consumo duradero	49,6	28,1	30,6	1,0	-1,9	2,9
<b>2. Insumos<sup>3/</sup></b>	<b>2,1</b>	<b>6,4</b>	<b>3,6</b>	<b>0,3</b>	<b>0,2</b>	<b>2,3</b>
Principales alimentos <sup>4/</sup>	19,6	33,3	8,1	-8,4	3,9	-9,5
Petróleo y derivados	-11,7	-13,1	-3,0	7,0	-1,3	12,0
Resto	6,1	12,7	6,3	-1,4	0,3	0,1
<i>Del cual:</i>						
Plásticos	19,2	3,4	4,5	-5,5	1,9	-3,7
Hierro y acero	-30,8	-11,4	4,6	-10,2	2,1	-4,6
Textiles	6,4	36,4	0,7	-8,3	0,9	-0,7
Papeles	14,9	26,9	5,0	-6,5	-1,0	-4,2
Productos químicos	16,9	30,0	-12,3	16,3	0,6	23,0
Químicos orgánicos	4,6	-2,0	18,0	-3,1	3,6	-5,5
<b>3. Bienes de capital sin materiales de construcción</b>	<b>16,2</b>	<b>20,2</b>	<b>15,7</b>	<b>3,2</b>	<b>-1,6</b>	<b>3,5</b>

<sup>1/</sup> Enero - Mayo 2012 respecto a similar período del año anterior.

<sup>2/</sup> Incluye azúcar, arroz, lácteos y carnes

<sup>3/</sup> Calculados a partir de los valores unitarios (resultado de dividir el valor total de cada categoría sobre el volumen total).

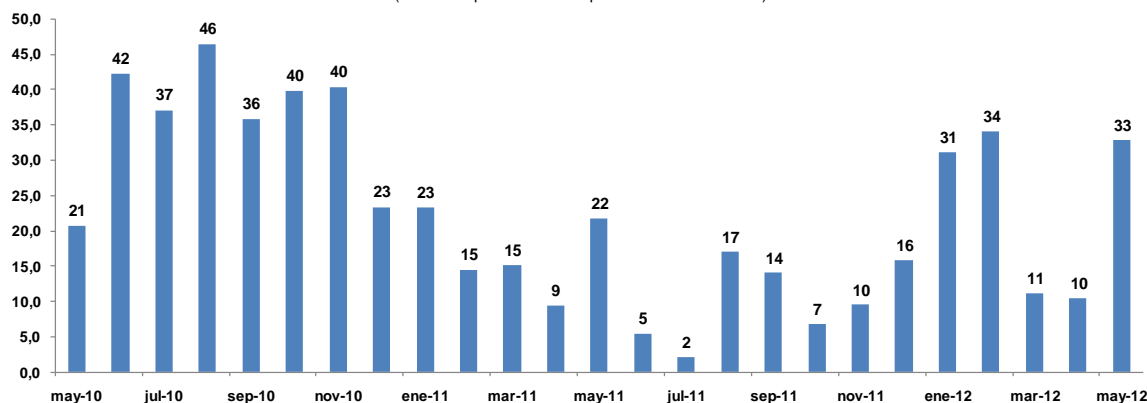
<sup>4/</sup> Incluye trigo, maíz y soya.

### Importaciones de Bienes de Consumo

12. Las importaciones de **bienes de consumo** sumaron US\$ 692 millones, en mayo, valor mayor en 34,8 por ciento al del mismo mes del año anterior. Sobresalió el incremento de las compras de bienes de consumo duradero (51,1 por ciento), por un mayor volumen importado de todos los rubros (49,6 por ciento) en particular de automóviles y televisores.

**Gráfico 10**

**Volumen de importaciones de Consumo (1994=100)**  
(Var. % respecto al mismo periodo del año anterior)



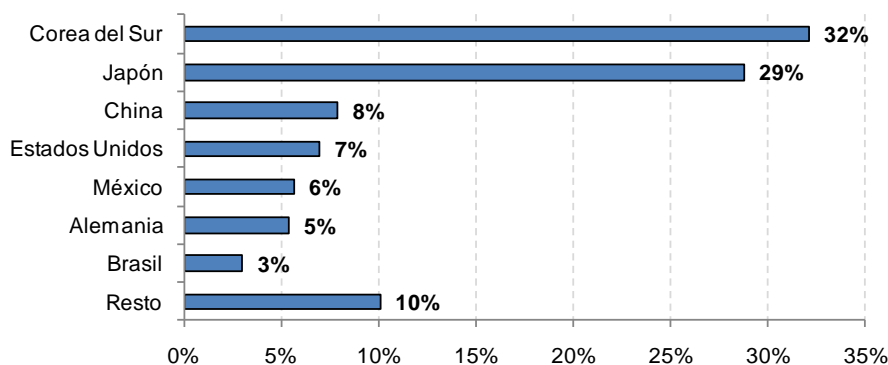
### Bienes de Consumo Duradero

13. Las compras de **automóviles**, rubro más importante entre los bienes de consumo duradero, fueron de US\$ 138 millones en mayo, monto superior en US\$ 55 millones al de mayo 2011. Cabe destacar el incremento de las adquisiciones por parte de Toyota, Automotores Gildemeister, Nissan Maquinarias y General Motors -equivalentes a US\$ 37 millones-.

En lo que va del año, las importaciones de automóviles sumaron US\$ 615 millones, monto mayor en 45,7 por ciento respecto a similar periodo del año anterior. Los principales países proveedores fueron Corea del Sur y Japón - juntos equivalen al 60,9 por ciento de las importaciones de automóviles-.

**Gráfico 11**

**Importaciones de Automóviles según país de origen**  
**Enero - Mayo 2012**  
(%)





### Cuadro 14

#### PRINCIPALES BIENES IMPORTADOS DE CONSUMO DURADERO

(Millones de US\$)

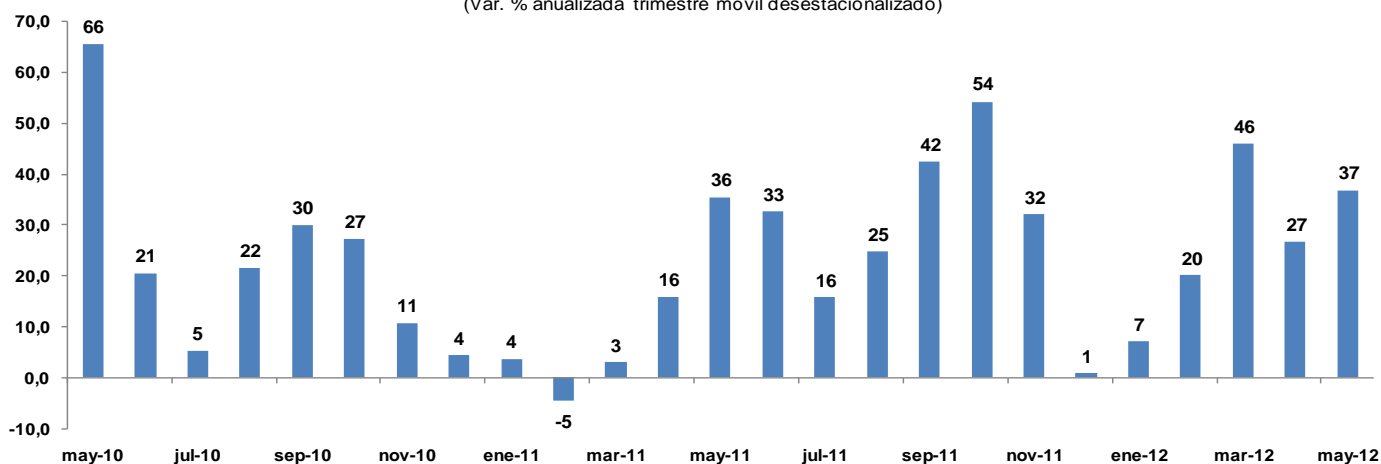
	2011	2012		Var.% de mayo		Enero - Mayo		
	May	Abr	May	mes anterior	12 meses	2011	2012	Var. %
Automóviles	83	119	138	15,5	66,7	422	615	45,7
Televisores	29	26	52	100,8	82,9	123	145	17,6
Aparatos de uso doméstico	14	22	21	-7,8	46,8	82	102	24,6
Motocicletas	15	16	21	33,1	45,1	65	96	47,9
Juegos, tragamonedas y art. de deporte	13	12	18	44,9	39,8	49	68	39,3
Muebles y accesorios de dormitorio	10	12	14	19,8	48,1	50	65	31,1
Artículos de materiales plásticos	7	8	11	31,2	45,0	36	48	31,4
Enseres domésticos de metales comunes	4	5	6	19,9	45,7	24	30	26,2
Maletas, enseres, y maletines	3	3	5	52,3	47,7	24	29	17,4
Radorreceptores, combinados o no	7	6	7	12,0	-2,3	22	27	25,4
Grabadores o reproductores de sonido	5	5	7	22,3	21,1	22	25	13,7
Artículos de caucho	3	4	5	30,6	39,1	15	19	27,8
Máquinas y aparatos eléctricos	3	4	4	12,7	22,0	15	19	28,7
Artículos manufacturados diversos	3	3	4	23,1	25,6	14	18	28,7
Cuchillería	3	2	3	81,4	30,5	12	14	15,3
Resto	35	37	43	16,6	23,3	155	197	26,7
<b>Total</b>	<b>237</b>	<b>285</b>	<b>359</b>	<b>25,7</b>	<b>51,1</b>	<b>1131</b>	<b>1517</b>	<b>34,2</b>

Por otra parte, las importaciones de **televisores** sumaron US\$ 52 millones, mayores en 82,9 por ciento frente a mayo 2011. Con ello, en el periodo enero - mayo se acumuló un total equivalente a US\$ 145 millones, mostrando un crecimiento de 17,6 por ciento.

### Gráfico 12

#### Volumen de importaciones de Consumo Duradero (1994=100)

(Var. % anualizada trimestre móvil desestacionalizado)



	Ene-11	Feb	Mar	Abr	May	Jun	Jul	Ago	Sep	Oct	Nov	Dic	Ene-12	Feb	Mar	Abr	May
Serie Original (1994=100)	253	230	282	303	297	318	315	385	415	383	390	318	331	328	333	347	445
Var. % últimos 12 meses	21,9	9,0	5,1	15,9	19,8	15,2	13,4	23,9	28,8	20,3	17,1	14,9	30,9	42,6	17,9	14,4	49,6
Serie Desestacionalizada	288	282	304	318	304	315	318	344	361	339	348	339	376	383	369	376	443
Var. % anualizada prom. Móvil 3 meses	3,8	-4,5	3,1	15,9	35,5	32,7	15,8	24,8	42,5	54,3	32,1	0,8	7,1	20,1	45,9	26,6	36,9

### Bienes de Consumo no Duradero

14. Entre los bienes de consumo no duradero, el principal rubro es el de **medicamentos de uso humano**, cuyas compras en mayo sumaron US\$ 30 millones, registrando una disminución de 6,9 por ciento. En el periodo enero-mayo 2012, las importaciones fueron de US\$ 155 millones, monto superior en 15,8 por ciento respecto a similar periodo del año anterior, siendo los principales importadores Laboratorios Roemmers, Glaxosmithkline, Pfizer, Merck y Sanofi-Aventis.

**Cuadro 15**  
**PRINCIPALES BIENES IMPORTADOS DE CONSUMO NO DURADERO**  
(Millones de US\$)

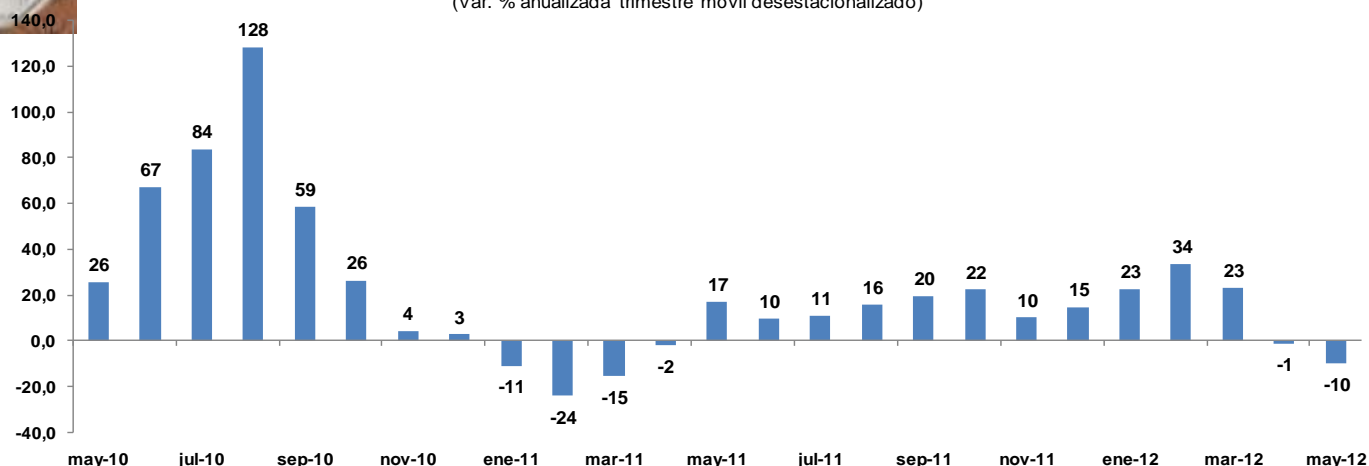
	2011	2012		Var. % de mayo		Enero - Mayo		
	May	Abr	May	mes anterior	12 meses	2011	2012	Var.%
Medicamentos de uso humano	32	28	30	8,3	-6,9	133	155	15,8
Productos de perfumería, cosméticos	23	24	32	35,0	38,0	114	135	19,3
Calzado	17	17	23	38,1	36,7	87	107	23,1
Azúcares, melaza y miel	5	12	16	36,1	-,-	57	90	59,1
Prendas de vestir de tejidos de punto	15	13	15	16,7	0,0	79	86	8,6
Productos y preparados comestibles	14	14	20	38,4	44,3	62	79	27,9
Leche, crema y productos lácteos	11	12	13	9,6	16,7	50	66	31,7
Arroz	7	10	8	-16,0	9,5	31	53	72,3
Prendas de vestir para hombre y niños	9	6	8	30,5	-7,9	40	48	21,0
Papeles y artículos de papel o cartón	9	7	10	39,0	15,2	33	46	38,7
Instrumentos musicales y sus piezas	8	8	10	26,2	36,9	34	43	29,4
Impresos	5	5	8	46,4	69,4	36	42	14,8
Jabón y preparados para limpiar y pulir	8	6	10	49,6	27,1	40	42	4,7
Prendas de vestir para mujer y niñas	6	5	5	13,1	-8,2	28	33	16,9
Frutas y Nueces	6	7	8	15,9	19,3	24	31	27,2
Resto	102	110	117	6,8	15,2	460	534	16,2
<b>Total</b>	<b>276</b>	<b>283</b>	<b>333</b>	<b>17,7</b>	<b>20,8</b>	<b>1306</b>	<b>1589</b>	<b>21,6</b>

En lo que respecta a **productos de perfumería**, las importaciones durante el mes fueron US\$ 32 millones, mayores en 38,0 por ciento a las de mayo 2011. Entre enero y mayo 2012 se acumuló US\$ 135 millones, mayor en 19,3 por ciento respecto a similar periodo del año anterior.

Las compras de **calzado** durante el mes fueron US\$ 23 millones, mayores en 36,7 por ciento a las de mayo 2011, con lo que a mayo las adquisiciones ascendieron a US\$ 107 millones, monto mayor en 23,1 por ciento al similar periodo del año anterior. Destacaron las compras provenientes de China (64 por ciento del total).

**Gráfico 13**

**Volumen de importaciones de Consumo no Duradero (1994=100)**  
(Var. % anualizada trimestre móvil desestacionalizado)



	Ene-11	Feb	Mar	Abr	May	Jun	Jul	Ago	Sep	Oct	Nov	Dic	Ene-12	Feb	Mar	Abr	May
Serie Original	228	235	295	227	245	254	237	291	284	284	301	303	303	302	317	243	292
Var. % últimos 12 meses	24,8	19,5	24,5	4,5	24,7	-2,4	-6,7	11,6	2,0	-3,9	3,7	18,1	33,0	28,6	7,2	7,3	19,2
Serie Desestacionalizada	248	247	266	253	260	267	260	281	274	273	281	290	300	299	289	280	297
Var. % anualizada prom. Móvil 3 meses	-10,9	-24,3	-15,5	-1,9	16,8	9,7	11,0	15,7	19,5	22,2	10,0	14,8	22,8	33,5	22,9	-1,4	-10,1

15. Durante el mes se importó **alimentos clasificados como bienes de consumo** por un total de US\$ 42 millones, monto mayor en 38,3 por ciento al registrado en mayo 2011, observándose incrementos en los volúmenes, lo cual contrarrestó los menores precios de azúcar y lácteos. En el período enero-mayo del 2012, las importaciones ascendieron a US\$ 226 millones, 47,6 por ciento mayores al mismo periodo del 2011, por el incremento en los volúmenes de todos los rubros importados.

**Cuadro 16**

**IMPORTACIONES DE PRINCIPALES ALIMENTOS: CONSUMO**  
(Millones de US\$)

	2011	2012		Var.% de mayo		Enero - Mayo		
	May	Abr	May	mes anterior	12 meses	2011	2012	Var.%
<b>ARROZ</b>	<b>7</b>	<b>10</b>	<b>8</b>	<b>- 16,0</b>	<b>9,6</b>	<b>31</b>	<b>53</b>	<b>72,5</b>
Volumen (miles tm)	13,2	16,6	13,9	- 16,1	5,3	53,6	91,1	69,8
Precio (US\$/tm)	563,2	585,1	586,2	0,2	4,1	573,5	582,6	1,6
<b>AZÚCAR</b>	<b>6</b>	<b>12</b>	<b>16</b>	<b>36,1</b>	<b>182,3</b>	<b>58</b>	<b>90</b>	<b>54,4</b>
Volumen (miles tm)	8,2	18,2	25,1	37,7	206,0	82,2	136,9	66,5
Precio (US\$/tm)	691,5	645,2	637,7	- 1,2	-7,8	710,6	659,0	- 7,2
<b>LÁCTEOS</b>	<b>13</b>	<b>9</b>	<b>12</b>	<b>29,9</b>	<b>-6,8</b>	<b>45</b>	<b>60</b>	<b>35,6</b>
Volumen (miles tm)	3,1	2,6	3,3	30,7	8,3	12,8	16,8	30,9
Precio (US\$/tm)	4 098,4	3 548,7	3 529,2	- 0,5	-13,9	3 470,7	3 594,0	3,6
<b>CARNES</b>	<b>4</b>	<b>4</b>	<b>6</b>	<b>33,5</b>	<b>30,5</b>	<b>20</b>	<b>23</b>	<b>15,5</b>
Volumen (miles tm)	2,5	2,0	2,6	27,5	6,3	9,8	10,1	2,3
Precio (US\$/tm)	1 833,1	2 151,2	2 251,8	4,7	22,8	1 993,3	2 250,9	12,9
<b>TOTAL</b>	<b>30</b>	<b>35</b>	<b>42</b>	<b>19,7</b>	<b>38,3</b>	<b>153</b>	<b>226</b>	<b>47,6</b>

16. Las importaciones de **insumos** sumaron US\$ 1 640 millones, mayores en 2,3 por ciento respecto a mayo 2011, especialmente por el aumento de las compras de materias primas para la agricultura en 74 por ciento.

El volumen importado de **insumos industriales** mostró un aumento de 6,1 por ciento. Se observó mayores volúmenes en plásticos (19,2 por ciento), productos químicos (16,9 por ciento), papeles (14,9 por ciento), textiles (6,4 por ciento) y químicos orgánicos (4,6 por ciento). Por el contrario, el volumen importado de hierro y acero se redujo en 30,8 por ciento.

El mayor volumen importado de **plásticos** estuvo asociado a las mayores adquisiciones de resinas. El incremento del volumen importado de **productos químicos** obedeció a las mayores compras de biodiesel por parte de La Pampilla y PetroPerú, y dodecibenceno (usado como suavizador de telas) por Procter and Gamble.

El incremento del volumen importado de **papeles** se debió a las mayores compras de papel kraft, papel fotocopia y cartones por parte de Forsac, Schroth y Papelera Nacional.

**Cuadro 17**  
**IMPORTACIONES DE INSUMOS INDUSTRIALES 1/**  
(Millones de US\$)

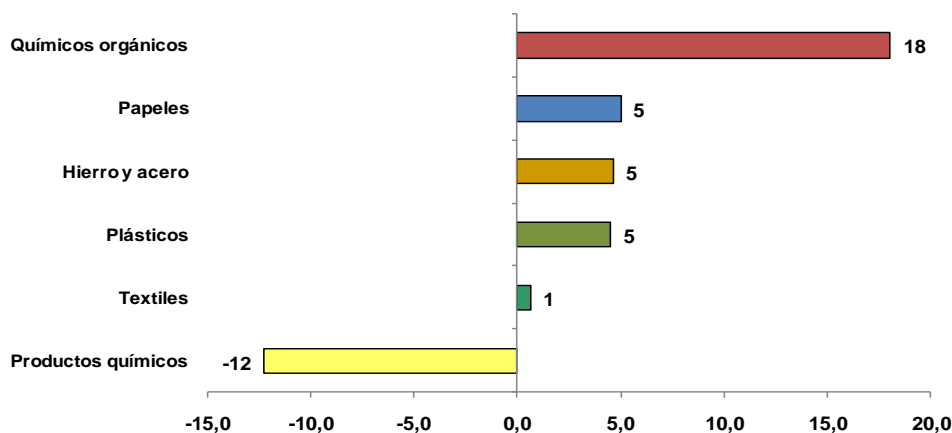
	2011	2012		Var. % de mayo		Enero - Mayo		
	May	Abr	May	mes anterior	12 meses	2011	2012	Var. %
Plásticos	108	115	122	5,3	12,6	556	562	1,0
Hierro y acero	145	100	90	-9,5	-37,8	481	477	-0,8
Textiles	103	73	100	37,7	-2,4	444	444	-0,1
Productos químicos	61	63	83	30,7	36,0	336	364	8,3
Químicos orgánicos	52	52	53	1,5	1,4	226	251	11,1
Papeles	43	37	47	25,7	7,4	214	215	0,6
Resto	468	466	531	13,9	13,4	2 137	2 363	10,6
<b>Total</b>	<b>980</b>	<b>906</b>	<b>1 025</b>	<b>13,1</b>	<b>4,6</b>	<b>4 393</b>	<b>4 674</b>	<b>6,4</b>

1/ Excluye alimentos y petróleo y sus derivados

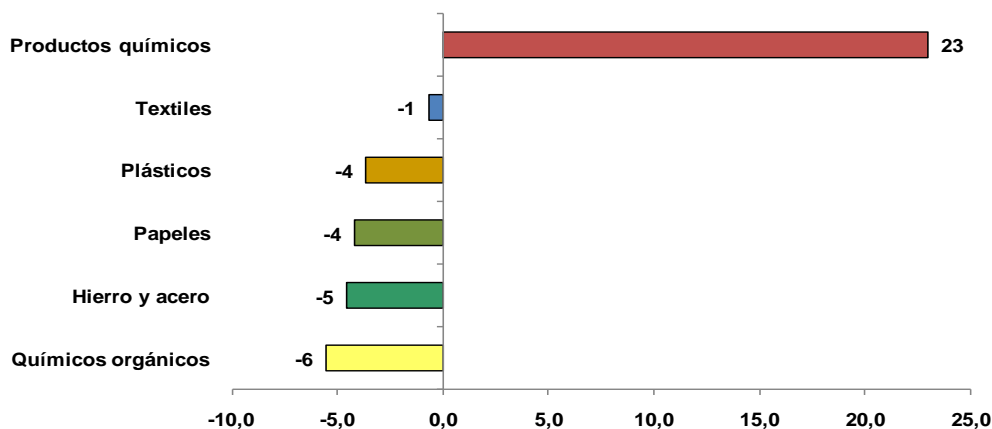
En el acumulado a mayo, el volumen importado de insumos industriales se incrementó 6,3 por ciento, principalmente, por mayores compras de químicos orgánicos (18,0 por ciento) debido a las mayores adquisiciones de alcohol carburante.

### Gráfico 14

**Volumen de Insumos industriales que mas crecieron en Enero-Mayo 2012: 6,3%**  
(Var. % del índice de volumen respecto a similar periodo del año anterior)



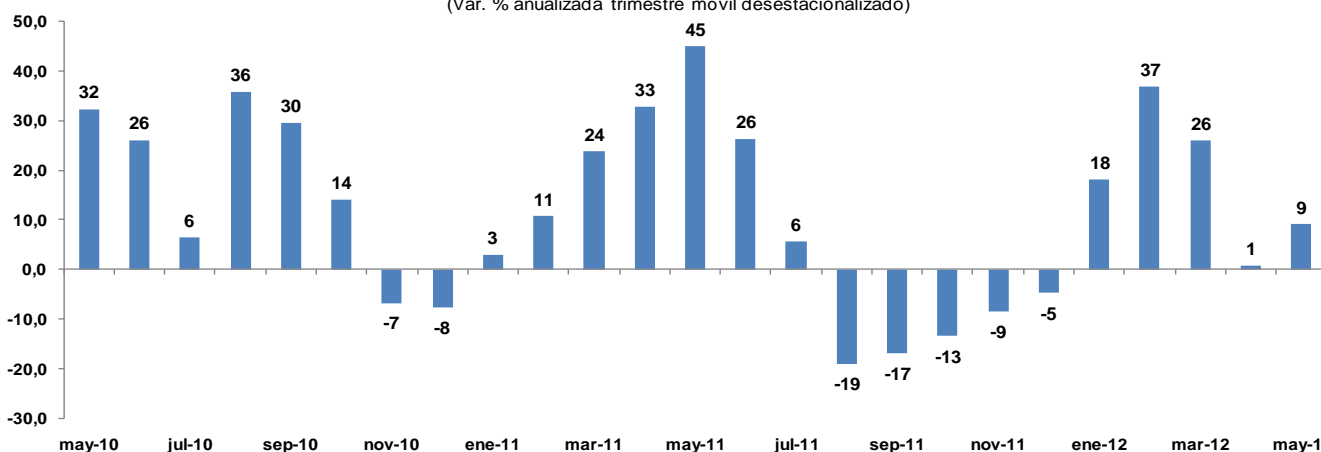
**Precios de Insumos industriales que mas crecieron en Enero-Mayo 2012: 0,1 %**  
(Var. % del índice de precio respecto a similar periodo del año anterior)



### Gráfico 15

**Volumen de importaciones de Insumos Industriales (2002=100)**

(Var. % anualizada trimestre móvil desestacionalizado)



	Ene-11	Feb	Mar	Abr	May	Jun	Jul	Ago	Sep	Oct	Nov	Dic	Ene-12	Feb	Mar	Abr	May
Serie Original (2002=100)	199	182	226	209	227	209	207	222	219	202	195	218	226	204	225	213	241
Var. % últimos 12 meses	18,6	16,6	15,7	8,6	35,9	9,0	-1,4	7,3	8,2	1,6	3,3	11,3	13,8	12,3	-0,6	1,9	6,1
Serie Desestacionalizada	196	206	217	212	230	214	199	212	215	194	203	222	222	217	216	216	244
Var. % anualizada prom. Móvil 3 meses	2,9	10,7	23,7	32,9	44,9	26,4	5,7	-19,0	-16,9	-13,5	-8,5	-4,8	18,2	36,8	25,9	0,8	9,1

# NOTAS DE ESTUDIOS DEL BCRP

No. 41 - 10 de julio de 2012

17. Las importaciones de **alimentos clasificados como insumos** en el mes de mayo sumaron US\$ 189 millones, monto mayor en 9,6 por ciento al registrado en el mismo mes del año anterior, por efecto de los mayores volúmenes importados de soya.

**Cuadro 18**

**IMPORTACIONES DE PRINCIPALES ALIMENTOS: INSUMOS**  
(Millones de US\$)

	2011	2012		Var. % de mayo		Enero - Mayo		
	May	Abr	May	mes anterior	últimos 12 meses	2011	2012	Var. %
<b>TRIGO</b>	<b>48</b>	<b>36</b>	<b>32</b>	<b>- 12,7</b>	<b>-33,6</b>	<b>205</b>	<b>198</b>	<b>- 3,1</b>
Volumen (miles tm)	145,7	135,2	118,7	- 12,2	-18,5	646,6	698,9	8,1
Precio (US\$/tm)	327,1	267,9	266,6	- 0,5	-18,5	316,6	283,9	- 10,3
<b>MAÍZ Y/O SORGO</b>	<b>54</b>	<b>39</b>	<b>44</b>	<b>14,0</b>	<b>-17,4</b>	<b>201</b>	<b>170</b>	<b>- 15,2</b>
Volumen (miles tm)	179,3	154,2	175,3	13,7	-2,2	714,7	675,9	- 5,4
Precio (US\$/tm)	299,3	252,2	252,9	0,3	-15,5	280,9	252,0	- 10,3
<b>TOTAL SOYA</b>	<b>71</b>	<b>61</b>	<b>113</b>	<b>84,3</b>	<b>58,9</b>	<b>308</b>	<b>330</b>	<b>6,9</b>
Volumen (miles tm)	115,4	109,8	184,4	68,0	59,8	486,3	577,4	18,7
Precio (US\$/tm)	616,3	558,3	612,5	9,7	-0,6	634,2	571,0	- 10,0
<b>Aceite de soya</b>	<b>37</b>	<b>25</b>	<b>51</b>	<b>99,9</b>	<b>38,7</b>	<b>163</b>	<b>157</b>	<b>- 3,9</b>
Volumen (miles tm)	29,9	22,1	42,8	93,8	43,0	133,9	135,3	1,0
Precio (US\$/tm)	1 222,0	1 148,6	1 184,6	3,1	-3,1	1 216,8	1 158,4	- 4,8
<b>Torta de soya</b>	<b>29</b>	<b>30</b>	<b>60</b>	<b>98,8</b>	<b>107,2</b>	<b>127</b>	<b>157</b>	<b>23,5</b>
Volumen (miles tm)	74,5	77,2	138,0	78,7	85,3	317,0	411,3	29,8
Precio (US\$/tm)	389,3	391,4	435,3	11,2	11,8	401,1	381,7	- 4,8
<b>Frijol de soya</b>	<b>6</b>	<b>6</b>	<b>2</b>	<b>- 62,1</b>	<b>-60,9</b>	<b>18</b>	<b>16</b>	<b>- 12,2</b>
Volumen (miles tm)	11,0	10,5	3,6	- 65,7	-67,2	35,4	30,9	- 12,6
Precio (US\$/tm)	504,5	544,3	601,6	10,5	19,2	516,6	519,0	0,5
<b>TOTAL</b>	<b>172</b>	<b>136</b>	<b>189</b>	<b>38,5</b>	<b>9,6</b>	<b>714</b>	<b>698</b>	<b>- 2,2</b>

18. En mayo, las compras de **petróleo y derivados** sumaron US\$ 424 millones, disminuyendo 5,5 por ciento. Se observó menores volúmenes (12,8 por ciento), parcialmente compensado por mayores precios (8,4 por ciento). El volumen de crudo mostró una disminución de 7,9 por ciento, mientras que su precio creció 10,3 por ciento. Por su parte, el volumen de derivados mostró una caída de 26,3 por ciento por menores adquisiciones de diesel (20 por ciento de disminución real).

**Cuadro 19**  
**IMPORTACIONES DE PETRÓLEO**  
(Millones de US\$)

	2011	2012		Var. % de mayo		Enero-Mayo		
	May	Abr	May	mes anterior	últimos 12 meses	2011	2012	Var %
<b>IMPORTACIONES</b>	<b>449</b>	<b>494</b>	<b>424</b>	<b>-14,2</b>	<b>-5,5</b>	<b>2157</b>	<b>2 330</b>	<b>8,1</b>
Volumen (miles bls.)	3 828	3 779	3 337	-11,7	-12,8	19 303	18 322	-5,1
Precio(US\$/bl)	117,2	130,8	127,0	-2,9	8,4	111,7	127,2	13,8
<b>CRUDO</b>	<b>315</b>	<b>297</b>	<b>319</b>	<b>7,6</b>	<b>1,5</b>	<b>1 368</b>	<b>1 577</b>	<b>15,3</b>
Volumen (miles bls.)	2 809	2 347	2 586	10,2	-7,9	13 052	12 664	-3,0
Precio(US\$/bl)	112,0	126,5	123,5	-2,4	10,3	104,8	124,5	18,8
<b>DERIVADOS</b>	<b>134</b>	<b>197</b>	<b>104</b>	<b>-47,1</b>	<b>-22,0</b>	<b>789</b>	<b>753</b>	<b>-4,5</b>
Volumen (miles bls.)	1 019	1 433	751	-47,6	-26,3	6 251	5 659	-9,5
Precio(US\$/bl)	131,5	137,8	139,2	1,0	5,8	126,2	133,2	5,5
<b>Diesel</b>	<b>80</b>	<b>165</b>	<b>64</b>	<b>-61,4</b>	<b>-20,7</b>	<b>572</b>	<b>513</b>	<b>-10,4</b>
Volumen (miles bls.)	615	1 223	492	-59,7	-20,0	4 547	3 899	-14,3
Precio(US\$/bl)	130,6	135,2	129,4	-4,2	-0,9	125,9	131,5	4,4
<b>Aceites Lubricantes</b>	<b>25</b>	<b>17</b>	<b>26</b>	<b>48,9</b>	<b>1,8</b>	<b>91</b>	<b>97</b>	<b>6,2</b>
Volumen (miles bls.)	144	96	152	59,2	5,5	565	536	-5,0
Precio(US\$/bl)	174,7	180,3	168,6	-6,5	-3,5	161,3	180,5	11,9
<b>Gasolina motor</b>	<b>11</b>	<b>15</b>	<b>15</b>	<b>1,2</b>	<b>36,6</b>	<b>93</b>	<b>107</b>	<b>14,6</b>
Volumen (miles bls.)	84	114	106	-6,7	26,5	824	869	5,5
Precio(US\$/bl)	131,5	130,9	142,1	8,5	8,0	113,2	122,9	8,6
Resto	17	0	0	<b>75,4</b>	<b>-99,9</b>	32	37	16,0

19. En mayo, el volumen importado de **bienes de capital sin materiales de construcción** aumentó 16,2 por ciento, en tanto que los precios crecieron 3,2 por ciento respecto a mayo 2011. Se registraron mayores adquisiciones de turbinas a gas; celulares por Telefónica; volquetes automotores por Xstrata Tintaya; y microbuses y pickups por Toyota.

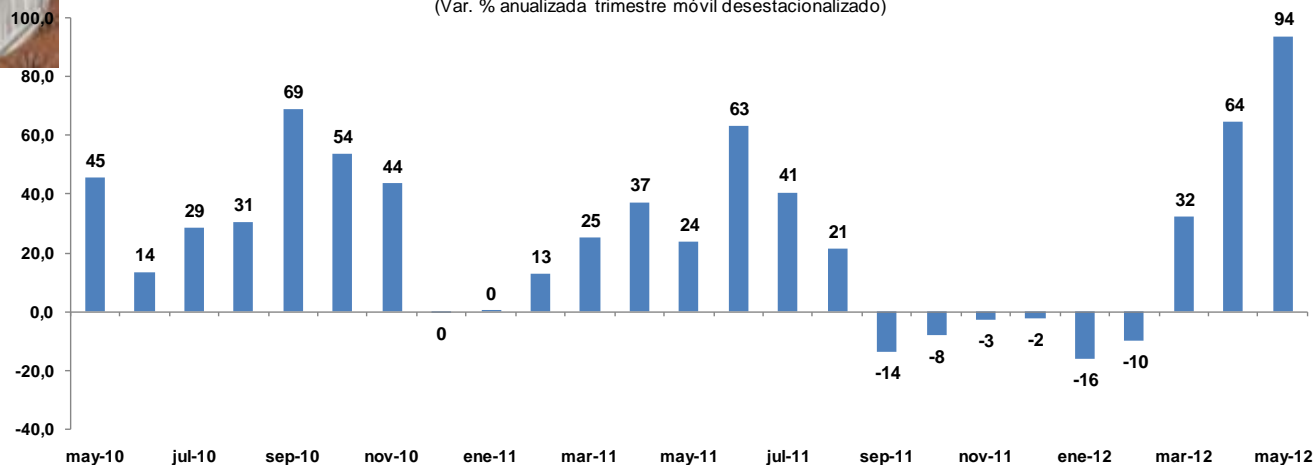
En cuanto a materiales de construcción, el volumen de las importaciones disminuyó 18,5 por ciento respecto a mayo 2011, siendo Sider Perú y Fenix Power las que registraron mayor caída en sus importaciones.

# NOTAS DE ESTUDIOS DEL BCRP

No. 41 - 10 de julio de 2012

**Gráfico 16**

**Volumen de importaciones de Bienes de Capital excluyendo materiales de construcción (1994=100)**  
(Var. % anualizada trimestre móvil desestacionalizado)



	Ene-11	Feb	Mar	Abr	May	Jun	Jul	Ago	Sep	Oct	Nov	Dic	Ene-12	Feb	Mar	Abr	May
Serie Original (1994=100)	434	446	460	465	536	561	488	524	532	507	488	496	499	451	617	518	623
Var. % últimos 12 meses	25,3	40,2	9,3	35,7	39,6	34,3	21,5	19,5	6,1	25,3	9,8	6,1	14,9	1,3	34,1	11,5	16,2
Serie Desestacionalizada	437	500	445	492	525	545	495	495	516	521	486	489	492	504	609	548	595
Var. % anualizada prom. Móvil 3 meses	0,3	12,9	25,0	37,3	23,8	63,2	40,6	21,4	-13,7	-8,0	-2,9	-2,4	-16,1	-9,7	32,3	64,5	93,9

**Cuadro 20**

**IMPORTACIÓN DE BIENES DE CAPITAL POR SECTORES ECONÓMICOS**  
(Millones de US\$)

Sector	2011	2012		Var. % de mayo		Enero - Mayo		
	May	Abr	May	mes anterior	12 meses	2011	2012	Var. %
Agricultura	3	3	4	26,4	33,5	14	21	54,3
Pesca	1	1	0	-68,9	-44,8	5	5	-10,2
Hidrocarburos	27	30	21	-29,4	-21,3	236	160	-32,2
Minería	123	110	142	28,4	15,8	447	584	30,5
Manufactura	104	119	86	-27,9	-17,8	472	507	7,3
Construcción	43	36	32	-10,9	-26,1	157	161	2,2
Electricidad	21	2	17	622,7	-16,5	160	29	-81,7
Transportes	178	174	181	4,2	2,0	662	794	20,0
Telecomunicaciones	57	62	70	13,9	23,3	244	299	22,3
Comercializadoras de Bienes de Capital	265	224	339	51,2	27,8	1085	1280	18,1
Equipos de tecnología de la información	50	50	54	7,5	8,3	210	244	16,0
Maquinaria y equipos diversos	57	48	66	36,2	16,3	240	284	18,5
Instrumentos de medicina y cirugía	7	7	7	2,7	10,9	38	42	10,3
Equipos de oficina	26	10	15	45,2	-41,9	101	68	-32,8
Servicios Financieros	60	35	105	198,1	75,2	205	278	35,6
Resto de comercializadoras	65	72	91	25,5	38,5	290	364	25,5
No clasificadas	254	312	341	9,3	34,2	1158	1576	36,1
Celulares	46	50	61	21,7	32,7	187	255	36,3
<b>Total</b>	<b>1075</b>	<b>1073</b>	<b>1233</b>	<b>14,9</b>	<b>14,7</b>	<b>4640</b>	<b>5416</b>	<b>16,7</b>

20. Por sectores económicos, comparando el resultado de mayo 2012 con el del mismo mes del 2011, aumentaron las compras para el sector minería y telecomunicaciones. En minería, esto se debe principalmente a compras de volquetes automotores y una aeronave por parte de Xstrata Tintaya y Barrick,



# NOTAS DE ESTUDIOS DEL BCRP

No. 41 - 10 de julio de 2012

respectivamente. Finalmente, en el sector telecomunicaciones se registraron mayores adquisiciones de celulares por parte de Telefónica y América Móvil.

21. Ferreyros, principal empresa importadora de bienes de capital, registró un incremento de 6,7 por ciento en sus compras respecto a mayo 2011 por mayores adquisiciones de tractores. Con esto, las compras de Ferreyros en el periodo enero-mayo ascienden a US\$ 306 millones, creciendo 19,6 por ciento respecto a similar periodo del año anterior.

**Cuadro 21**  
**Principales Empresas Importadoras de Bienes de Capital**  
(Millones de US\$)

Principales Empresas	2011	2012		Var. % de mayo		Enero - Mayo		
	May	Abr	May	mes anterior	12 meses	2011	2012	Var. %
Ferreyros	53	90	57	-37,0	6,7	256	306	19,6
Banco de Crédito del Perú	23	18	87	387,0	285,0	87	179	106,6
Toyota del Perú	23	34	34	1,7	46,9	92	141	52,9
Komatsu - Mitsui	41	46	34	-26,7	-17,5	96	124	29,1
Xstrata Las Bambas	0	10	6	-41,4	n.a	0	122	n.a
Volvo Perú	20	14	19	40,6	-4,8	85	113	32,5
América Móvil Perú	19	19	21	11,8	11,5	69	107	54,0
Telefónica Móviles	13	25	31	26,3	132,9	55	101	84,8
Diveimport	16	19	19	0,3	16,5	73	96	31,5
Southern Perú	13	6	18	210,4	43,2	47	90	94,2
Minera Chinalco	43	17	29	70,1	-32,2	93	84	-9,5
Xstrata Tintaya	14	7	28	314,7	95,8	40	79	95,6
SiderPerú	27	30	10	-67,0	-63,5	44	70	60,0
Deltron	12	13	13	-1,1	5,9	61	62	0,8
Tracto Camiones USA	12	13	13	-1,3	8,9	40	57	41,5
Automotores Gildemeister - Perú	15	4	13	210,1	-12,9	63	51	-19,3
Atlas Copco Peruana	6	8	10	33,0	61,8	34	50	47,1
Tech Data Perú	10	8	11	30,3	13,6	31	48	56,0
Abengoa Transmisión Sur	0	2	15	743,0	n.a	0	47	n.a
Nissan Maquinarias	7	9	9	4,0	37,0	36	43	20,0
Sandvik del Perú	9	4	10	117,2	10,7	34	42	24,3
Unimaq	11	7	10	41,8	-7,0	47	40	-15,4
Pluspetrol Perú	1	2	1	-71,3	-12,9	53	38	-28,4
Intcomex Perú	5	7	8	11,2	47,2	20	37	81,9
Scania del Perú	14	7	11	49,1	-21,8	40	37	-8,5
<b>Resto</b>	<b>667</b>	<b>654</b>	<b>716</b>	<b>9,4</b>	<b>7,2</b>	<b>3 143</b>	<b>3 251</b>	<b>3,4</b>
<b>Total</b>	<b>1 075</b>	<b>1 073</b>	<b>1 233</b>	<b>14,9</b>	<b>14,7</b>	<b>4 640</b>	<b>5 416</b>	<b>16,7</b>

Departamento de Estadísticas de Balanza de Pagos  
Subgerencia de Estadísticas Macroeconómicas  
Gerencia de Información y Análisis Económico  
Gerencia Central de Estudios Económicos  
Departamento de Estadísticas de Balanza de Pagos  
10 de julio del 2012