

# NOTAS DE ESTUDIOS DEL BCRP

No. 32 - 25 de mayo de 2012

## OPERACIONES DEL SECTOR PÚBLICO NO FINANCIERO: ABRIL 2012<sup>1/ 2/</sup>

1. En abril de 2012, el sector público no financiero registró un superávit económico de S/. 4 494 millones, menor en S/. 484 millones al observado en abril de 2011. Este resultado es explicado por la disminución real de los ingresos corrientes del gobierno general (2,2 por ciento), principalmente no tributarios, asociados a menores regalías mineras y petroleras, y por el crecimiento de los gastos no financieros en 8,9 por ciento.

En el periodo enero-abril, el resultado económico del sector público no financiero fue positivo en S/. 13 253 millones, superior en S/. 1 413 millones al registrado en el mismo periodo del año anterior.

Cuadro N° 1

### OPERACIONES DEL SECTOR PÚBLICO NO FINANCIERO <sup>1/</sup>

(Millones de nuevos soles)

	ABRIL			ENERO-ABRIL		
	2011	2012	Var. % real	2011	2012	Var. % real
<b>1. Ingresos corrientes del Gobierno General</b>	<b>11 241</b>	<b>11 443</b>	<b>- 2,2</b>	<b>36 248</b>	<b>39 438</b>	<b>4,4</b>
a. Ingresos tributarios	9 031	9 404	0,1	28 110	30 895	5,5
Nacional	8 909	9 269	0,0	27 410	30 130	13,4
Local	122	135	6,7	700	765	5,0
b. Ingresos no tributarios	2 210	2 039	- 11,3	8 138	8 543	0,8
Nacional	1 930	1 745	- 13,2	7 088	7 389	0,1
Local	178	218	17,6	817	942	10,7
Regional	101	77	- 27,4	233	211	- 13,0
<b>2. Gastos no financieros del Gobierno General</b>	<b>6 106</b>	<b>6 921</b>	<b>8,9</b>	<b>22 644</b>	<b>24 684</b>	<b>4,6</b>
a. Corriente	4 658	5 121	5,6	18 432	19 018	- 1,0
b. Capital	1 448	1 800	19,5	4 212	5 666	29,1
<i>del cual: Formación Bruta de Capital</i>	<i>1 391</i>	<i>1 677</i>	<i>15,8</i>	<i>3 866</i>	<i>5 323</i>	<i>32,2</i>
<b>3. Otros</b> <sup>2/</sup>	<b>129</b>	<b>332</b>		<b>349</b>	<b>643</b>	<b>76,7</b>
<b>4. Resultado Primario</b>	<b>5 263</b>	<b>4 854</b>		<b>13 953</b>	<b>15 397</b>	
<b>5. Intereses</b>	<b>285</b>	<b>360</b>	<b>21,5</b>	<b>2 113</b>	<b>2 143</b>	<b>-2,6</b>
<b>6. Resultado Económico</b>	<b>4 978</b>	<b>4 494</b>		<b>11 840</b>	<b>13 253</b>	

1/ Preliminar.

2/ Incluye ingresos de capital del Gobierno General y resultado primario de empresas estatales.

Fuente: MEF, BN, Sunat, EsSalud, sociedades de beneficencia pública, empresas estatales.

## I. INGRESOS

2. Los ingresos corrientes del gobierno general de abril ascendieron a S/. 11 443 millones, lo que representa una caída real de 2,2 por ciento respecto a similar periodo del año anterior, reflejando principalmente las mayores devoluciones de impuestos y

<sup>1/</sup> Informe elaborado por Iván Aldave, Alberto Palacios, Soyer Hilario, Jhordano Aguilar, Jesús Robles y Jorge Zavala del Departamento de Estadísticas Fiscales.

<sup>2/</sup> Taxonomía: Seguimiento Económico y Políticas / Finanzas Públicas / Informe de Gobierno Central (3.3.2)

# NOTAS DE ESTUDIOS DEL BCRP

No. 32 - 25 de mayo de 2012

los menores ingresos no tributarios del gobierno nacional provenientes de menores regalías mineras y petroleras.

Cuadro N° 2

## INGRESOS CORRIENTES DEL GOBIERNO GENERAL

(Millones de nuevos soles)

	ABRIL			ENERO - ABRIL		
	2011	2012	Var % real	2011	2012	Var % real
<b>INGRESOS CORRIENTES (a+b)</b>	<b>11 241</b>	<b>11 443</b>	<b>-2,2</b>	<b>36 248</b>	<b>39 438</b>	<b>4,4</b>
<b>a. TRIBUTARIOS</b>	<b>9 031</b>	<b>9 404</b>	<b>0,1</b>	<b>28 110</b>	<b>30 895</b>	<b>5,5</b>
- GOBIERNO NACIONAL	8 909	9 269	0,0	27 410	30 130	5,6
<b>1. Renta</b>	<b>5 042</b>	<b>5 529</b>	<b>5,4</b>	<b>13 719</b>	<b>15 837</b>	<b>10,9</b>
- Personas Naturales	1 094	1 490	30,9	2 875	3 665	22,4
Quinta Categoría	745	1 110	43,2	2 133	2 883	29,7
- Personas Jurídicas	1 661	1 797	4,0	7 011	8 047	10,2
- Regularización	2 287	2 241	-5,8	3 833	4 124	3,4
<b>2. Importaciones</b>	<b>106</b>	<b>100</b>	<b>-10,0</b>	<b>435</b>	<b>456</b>	<b>0,5</b>
<b>3. IGV</b>	<b>3 232</b>	<b>3 417</b>	<b>1,6</b>	<b>12 903</b>	<b>14 168</b>	<b>5,4</b>
- Interno	1 777	1 991	7,6	7 279	8 193	8,1
- Importaciones	1 455	1 425	-5,8	5 624	5 974	2,0
<b>4. ISC</b>	<b>438</b>	<b>391</b>	<b>-14,2</b>	<b>1 660</b>	<b>1 618</b>	<b>-6,4</b>
- Combustibles	234	161	-33,8	812	664	-21,6
- Otros	204	230	8,2	847	954	8,1
<b>5. Otros</b>	<b>734</b>	<b>875</b>	<b>14,6</b>	<b>1 487</b>	<b>1 895</b>	<b>22,5</b>
- ITAN	512	578	8,5	524	590	8,3
- ITF	59	10	-83,9	321	40	-88,1
- Otros <sup>1/</sup>	163	287	69,5	642	1 265	89,1
<b>6. Devoluciones (-)</b>	<b>643</b>	<b>1 043</b>	<b>55,9</b>	<b>2 793</b>	<b>3 843</b>	<b>32,0</b>
- GOBIERNOS LOCALES <sup>2/</sup>	122	135	6,7	700	765	5,0
<b>b. NO TRIBUTARIOS</b>	<b>2 210</b>	<b>2 039</b>	<b>-11,3</b>	<b>8 138</b>	<b>8 543</b>	<b>0,8</b>
- Gobierno Nacional	1 930	1 745	-13,2	7 088	7 389	0,1
- Gobiernos Regionales	101	77	-27,4	233	211	-13,0
- Gobiernos Locales	178	218	17,6	817	942	10,7

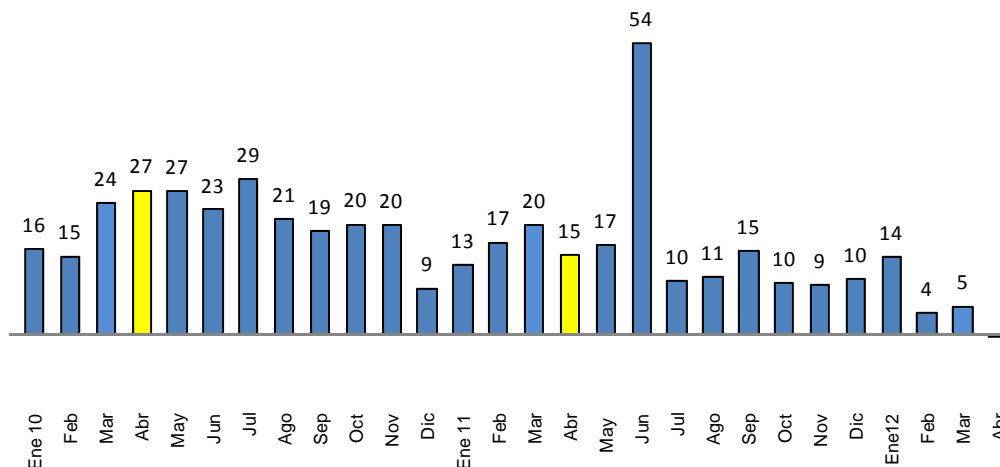
1/ Multas, amnistía, regularización, rodaje, casino y tragamonedas y otros.

2/ Predial, alcabala, impuesto al patrimonio vehicular, impuesto a las máquinas tragamonedas y otros.

Fuente: SUNAT, EsSalud, ONP, MEF

Gráfico N° 1

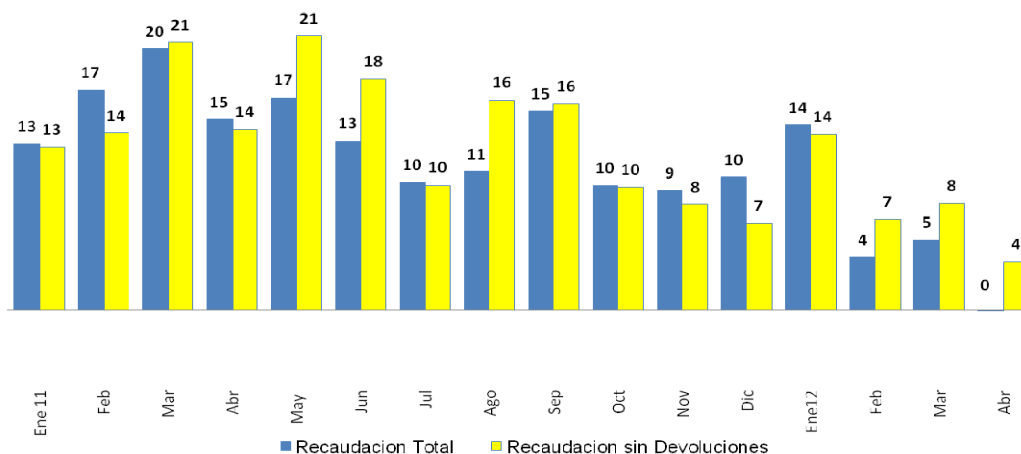
## Ingresos Tributarios del Gobierno Nacional (Variación porcentual real 12 meses)



3. En abril las devoluciones de impuestos registraron un incremento de 55,9 por ciento lo que implicó un efecto negativo sobre la recaudación. Si se considera sólo la recaudación bruta, es decir sin deducir la devolución de impuestos, se tiene un crecimiento de los ingresos de **4 por ciento**.

Gráfico N° 2

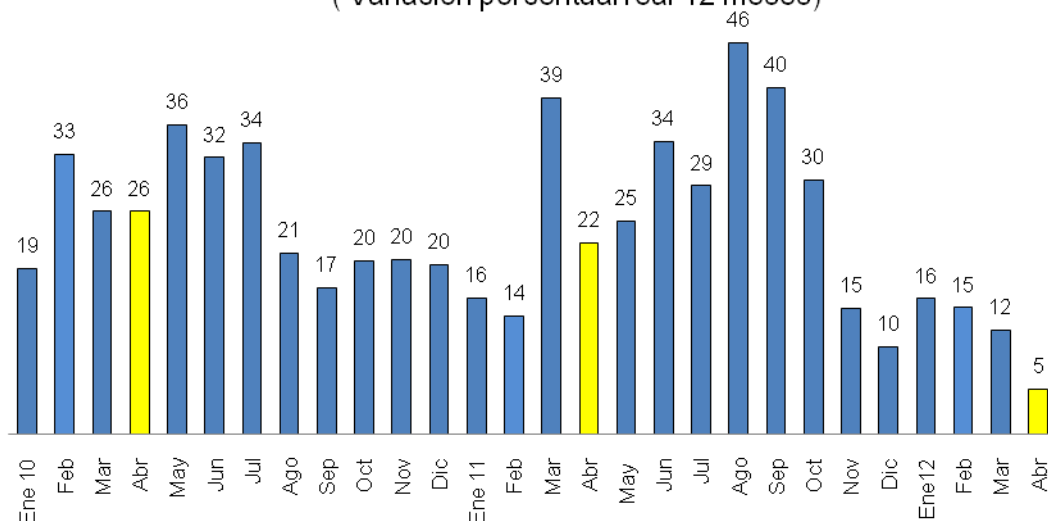
## Recaudación de tributos 2011-2012 (Variación porcentual real 12 meses)



4. En abril, la recaudación por el Impuesto a la Renta (S/. 5 529 millones) aumentó en **5,4 por ciento en términos reales** respecto a similar mes del año anterior. Esto refleja el incremento en la recaudación por pagos de personas naturales de quinta categoría, registrando un crecimiento de 43,2 por ciento como consecuencia de las mayores utilidades distribuidas.



Gráfico N° 3  
**Impuesto a la Renta**  
 ( Variación porcentual real 12 meses)



5. En la recaudación de los pagos a cuenta del Impuesto a la Renta por sectores económicos de abril destacaron los incrementos en los servicios de intermediación financiera e hidrocarburos.

Cuadro N° 3

**IMPUESTO A LA RENTA SEGÚN ACTIVIDAD ECONÓMICA 1/**  
 (Millones de nuevos soles)

	ABRIL			ENERO - ABRIL		
	2011	2012	Var. % real	2 011	2 012	Var. % real
<b>TOTAL INGRESOS</b>	<b>1 510</b>	<b>1 603</b>	<b>2,0</b>	<b>6 325</b>	<b>7 193</b>	<b>9,2</b>
Minería	566	551	-6,4	2 075	2 047	-5,3
Otros Servicios <sup>2/</sup>	384	460	15,0	1 972	2 368	15,3
Manufactura	174	179	-1,2	785	892	9,1
Comercio	195	197	-2,9	831	992	14,7
Hidrocarburos	137	157	10,7	400	570	37,1
Construcción	48	55	9,7	231	284	18,0
Pesca	4	2	-40,2	22	27	18,5
Agropecuario <sup>3/</sup>	3	2	-34,2	11	13	10,5

1/ No incluye regularización por impuesto a la renta ni renta de no domiciliados.

2/ Incluye actividades inmobiliarias, empresariales y de alquiler, telecomunicaciones, intermediación financiera, salud, servicios sociales, turismo y hotelería, generación de energía eléctrica y agua, y otros.

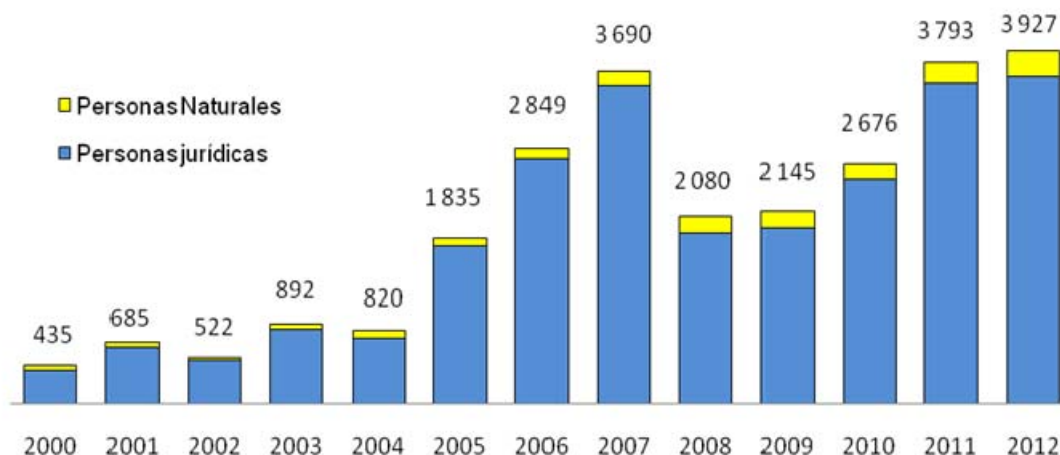
3/ Incluye actividades agrícolas, pecuario y silvicultura.

Fuente: Sunat

6. En abril culminó la campaña de regularización del impuesto a la renta correspondiente al ejercicio 2011, recaudándose S/. 3 927 millones, en el periodo marzo-abril, superior en S/.134 millones a lo recaudado en el mismo periodo del 2011.

Gráfico N° 4

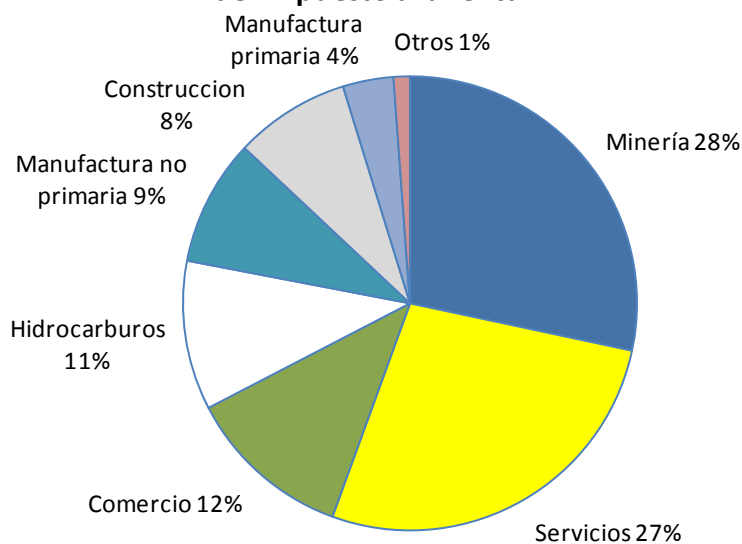
## REGULARIZACIÓN IMPUESTO A LA RENTA MARZO - ABRIL (Millones de nuevos soles)



7. En marzo y abril, el sector minero tuvo el mayor aporte a la regularización del Impuesto a la Renta (28 por ciento del total), seguido de los servicios (27 por ciento) y comercio (12 por ciento). Respecto del mismo periodo del año anterior destacan los incrementos de la participación de los sectores servicios, comercio y manufactura primaria, disminuyendo el aporte de la minería.

Gráfico N° 5

## Participación sectorial en la regularización del impuesto a la renta\*



\*Recaudación Marzo – Abril 2012

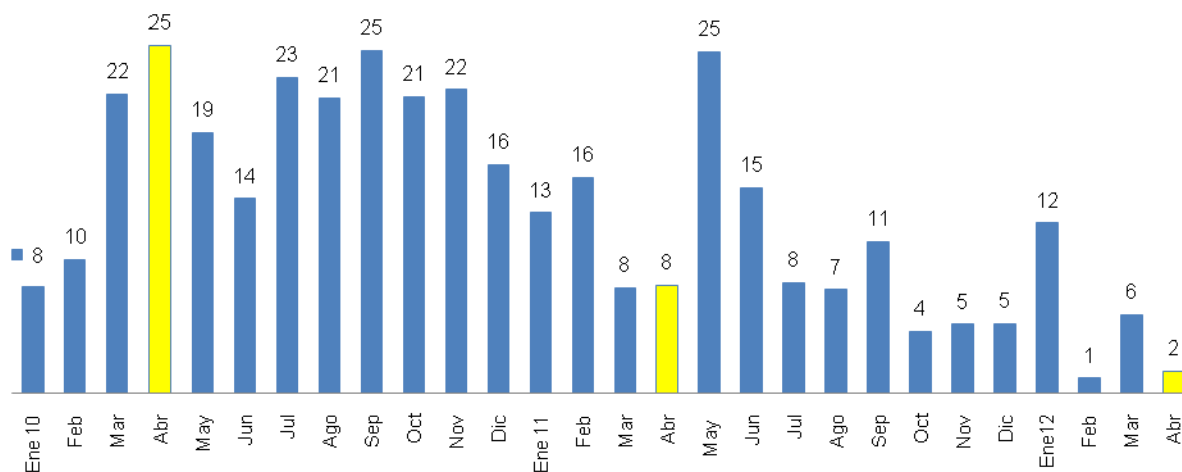
# NOTAS DE ESTUDIOS DEL BCRP

No. 32 - 25 de mayo de 2012

8. En abril, el IGV total (S/ 3 417 millones) aumentó en 1,6 por ciento. El IGV interno aumentó 7,6 por ciento mientras que el externo disminuyó en 5,8 por ciento debido al menor dinamismo de las importaciones.

Gráfico N° 6

**Impuesto General a las Ventas**  
(Variación porcentual real 12 meses)



9. El ISC (S/. 391 millones) disminuyó 14,2 por ciento en términos reales, como consecuencia de la menor recaudación del impuesto aplicado a los combustibles, de acuerdo al Decreto Supremo N° 097-2011-EF publicado el 8 de junio del 2011, mediante el cual se rebajaron las tasas de ISC a los combustibles (básicamente gasolina y diesel).

# NOTAS DE ESTUDIOS DEL BCRP

No. 32 - 25 de mayo de 2012

Cuadro N° 4

## IMPUESTO SELECTIVO AL CONSUMO (Millones de nuevos soles)

	ABRIL			ENERO - ABRIL		
	2011	2012	Var. % real	2 011	2 012	Var. % real
<b>ISC TOTAL</b>	<b>438</b>	<b>391</b>	<b>-14,2</b>	<b>1 660</b>	<b>1 618</b>	<b>-6,4</b>
<b>Combustibles</b>	<b>234</b>	<b>161</b>	<b>-33,8</b>	<b>812</b>	<b>664</b>	<b>-21,6</b>
Interno	148	125	-19,0	554	465	-19,3
Importado	86	36	-59,3	259	198	-26,5
<b>Otros</b>	<b>204</b>	<b>230</b>	<b>8,2</b>	<b>847</b>	<b>954</b>	<b>8,1</b>
Cervezas	135	150	6,9	563	624	6,5
Gaseosas y agua mineral	35	38	4,8	140	163	12,4
Bienes Importados	27	33	19,0	109	128	13,
Otros 1/	7	9	10,9	36	38	1,5
<b>MEMO</b>						
<b>Internos</b>	325	322	-5,0	1 292	1 291	-4,1
<b>Externos</b>	113	70	-40,7	368	326	-14,8

1/ Licores, cigarrillos, vehículos, casinos de juego, juegos de azar y apuestas, eventos hípicas.

Fuente: Sunat.

10. Los aranceles a las importaciones (S/. 100 millones) fueron menores en 9,7 por ciento en términos reales. Esta disminución refleja el menor crecimiento de las importaciones así como la rebaja arancelaria decretada en abril de 2011 (D.S. 055-2011-EF).

Gráfico N° 7

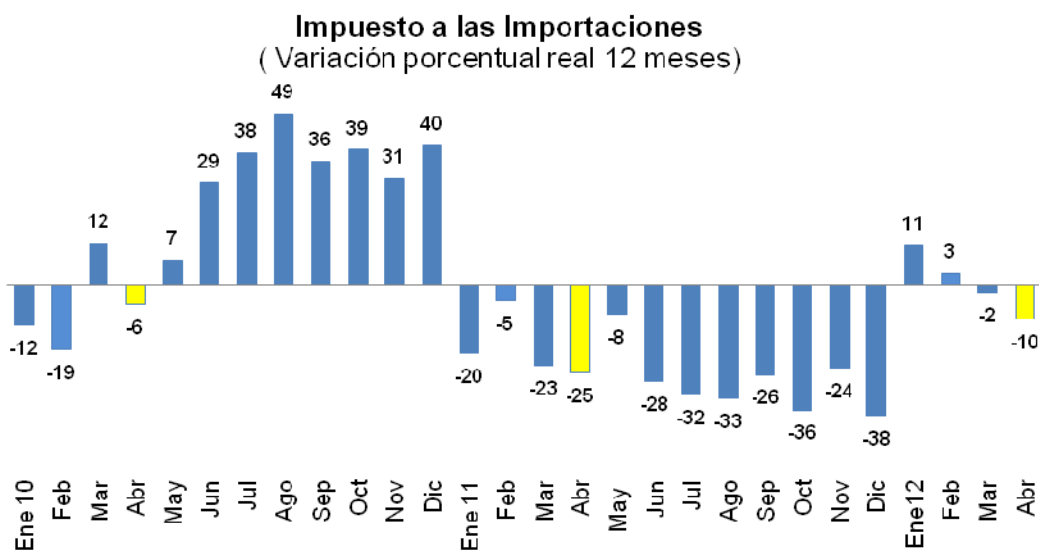
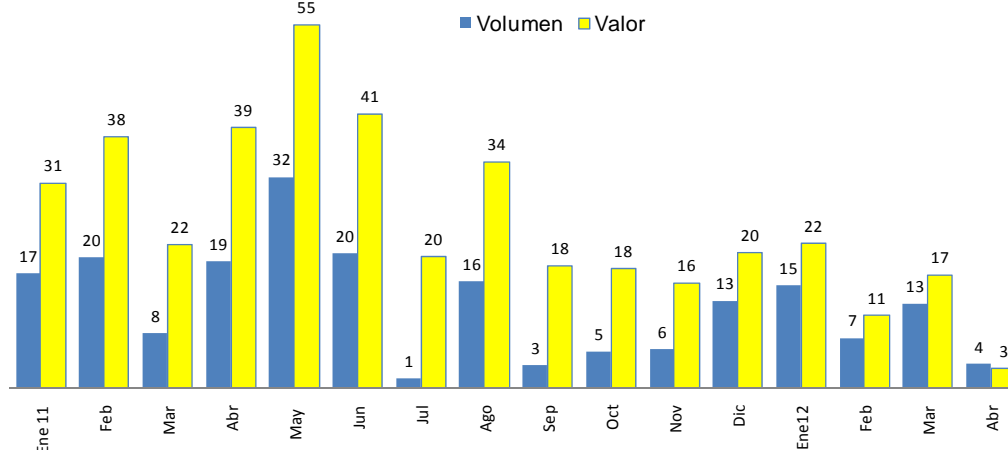


Gráfico N° 8  
**Importaciones**  
 (Variación porcentual 12 meses)



11. Los **otros ingresos tributarios del gobierno nacional (S/. 875 millones) aumentaron 14,6 por ciento** principalmente de los ingresos provenientes del Impuesto Temporal a los Activos Netos y de multas. En el caso del ITAN la recaudación corresponde al primer pago del año realizado por las empresas afectas. El incremento en multas reflejan las acciones de fiscalización realizadas por la Sunat.

Cuadro N° 5

**OTROS INGRESOS TRIBUTARIOS**  
 (Millones de nuevos soles)

	ABRIL			ENERO - ABRIL		
	2 011	2 012	Var. % real	2 011	2 012	Var. % real
<b>TOTAL</b>	<b>734</b>	<b>875</b>	<b>14,6</b>	<b>1 487</b>	<b>1 895</b>	<b>22,5</b>
ITAN	512	578	8,5	524	590	8,3
ITF	59	10	-83,9	321	40	-88,1
Amnistía y regularización	50	58	12,4	224	241	3,4
Multas	42	108	146,2	177	434	135,6
Impuesto al Rodaje	23	28	18,3	87	109	20,5
Casinos y tragamonedas	18	18	-3,9	68	69	-2,7
RUS	3	8	185,0	23	29	18,2
Otros	28	67	134,0	63	383	482,8

Fuente: Sunat.

12. Las **devoluciones de impuestos (S/. 1 043 millones) fueron mayores en 55,9 por ciento** reflejando el incremento de la recuperación anticipada del IGV así como la mayor actividad de las empresas exportadoras. La recuperación anticipada del IGV beneficia a las empresas que se encuentran en etapa preoperativa y han realizado importaciones y adquisiciones a ser destinadas a la ejecución de proyectos previstos en los contratos de inversión.



# NOTAS DE ESTUDIOS DEL BCRP

No. 32 - 25 de mayo de 2012

Cuadro N° 6  
DEVOLUCIONES 1/  
(Millones de nuevos soles)

	ABRIL			ENERO - ABRIL		
	2011	2012	Var. % real	2011	2012	Var. % real
<b>TOTAL</b>	<b>643</b>	<b>1 043</b>	<b>55,9</b>	<b>2 793</b>	<b>3 843</b>	<b>32,0</b>
Exportaciones	375	467	19,6	1 685	2 076	18,3
Recuperación anticipada del IGV	56	342	483,4	96	641	543,7
Minera Chinalco		230				
Pago en exceso o indebido	61	32	-48,8	420	301	-31,6
Reintegro tributario	6	8	40,7	24	41	60,9
Donaciones	2	3	33,7	14	12	-17,0
Drawback	44	52	13,2	231	247	2,3
Otros	98	139	35,7	323	525	56,4

1/ A partir de enero 2010 la Sunat utiliza la serie de las devoluciones según la fecha de emisión, la cual considera las devoluciones emitidas mediante notas de crédito negociables o cheques.

Fuente: Sunat.

13. **Los ingresos no tributarios (S/. 1 745 millones) disminuyeron en 13,2 por ciento** debido a las menores regalías petroleras y mineras. En el caso de las regalías petroleras, la disminución obedece principalmente a la menor producción de petróleo ya que ésta disminuyó en 5,1 por ciento para el primer trimestre (los líquidos de gas disminuyeron 7,8 por ciento y el gas aumentó 17,6 por ciento).

Cuadro N° 7  
INGRESOS NO TRIBUTARIOS DEL GOBIERNO NACIONAL  
(Millones de nuevos soles)

	ABRIL			ENERO - ABRIL		
	2 011	2 012	Var.% real	2 011	2 012	Var % real
<b>INGRESOS NO TRIBUTARIOS</b>	<b>1 930</b>	<b>1 745</b>	<b>-13,2</b>	<b>7 088</b>	<b>7 389</b>	<b>0,1</b>
Contribuciones a Essalud y ONP	666	766	10,4	1 970	2 351	14,5
Recursos Propios y transferencias	268	284	1,8	1 338	1 453	4,3
Regalías Gasíferas <sup>1/</sup>	256	327	22,9	886	980	6,3
Regalías Petroleras <sup>1/</sup>	114	72	-39,7	380	291	-26,5
Canon Petrolero <sup>2/</sup>	82	125	46,6	427	607	36,3
Regalías Mineras <sup>1/</sup>	49	1	-98,7	248	150	-41,9
Otros	496	170	-67,0	1 839	1 557	-18,7

1/ Compensación por el uso de propiedad estatal.

2/ Porcentaje del valor de la producción por el derecho a explotar recursos naturales redistribuidos a las regiones

Fuente: Sunat, Perupetro, EsSalud, ONP y MEF

## II.1 GOBIERNOS REGIONALES

14. **En abril 2012, los ingresos de los gobiernos regionales (S/. 1 205 millones) registraron un aumento de 1,8 por ciento en términos reales**, principalmente por mayores transferencias corrientes del Tesoro Público a las regiones (S/. 67 millones).

# NOTAS DE ESTUDIOS DEL BCRP

No. 32 - 25 de mayo de 2012

Asimismo contribuyeron a este incremento las mayores transferencias de capital del gobierno nacional, destinadas al mejoramiento de la Avenida Néstor Gambetta-Callao (S/. 28 millones) y a la rehabilitación de vías departamentales.

En el periodo enero-abril, los ingresos tuvieron un crecimiento real de 10,2 por ciento.

Cuadro N° 8

## INGRESOS DE LOS GOBIERNOS REGIONALES ( Millones de nuevos soles)

	ABRIL			ENERO - ABRIL		
	2011	2012	Var. % real	2011	2012	Var. % real
<b>INGRESOS TOTALES (a+b)</b>	<b>1 137</b>	<b>1 205</b>	<b>1,8</b>	<b>4 314</b>	<b>4 951</b>	<b>10,2</b>
a. INGRESOS CORRIENTES	998	1 039	0,1	3 847	4 289	7,0
1. No tributarios	101	77	-27,4	233	211	-13,0
2. Transferencias	896	963	3,2	3 614	4 078	8,3
- Recursos Ordinarios	799	887	6,7	3 224	3 621	7,8
- Renta de Aduanas	14	15	-0,6	56	60	3,5
- Canon y Sobrecanon Petrolero	29	43	40,0	95	146	46,5
- Canon Gasífero	33	0	n.a.	140	161	10,1
- Participación e Incentivos	3	3	-3,9	12	12	-4,0
- Otros	18	15	-21,3	87	79	-12,8
b. INGRESOS DE CAPITAL	140	166	14,1	466	661	36,1

Fuente: MEF

## II.2 GOBIERNOS LOCALES

15. En abril, los ingresos de los gobiernos locales (S/. 946 millones) registraron una disminución real de 1,8 por ciento, reflejando las menores transferencias corrientes (S/. 152 millones) principalmente por canon petrolero, gasífero e hidroenergético (S/. 82 millones). Ello fue atenuado por las mayores transferencias de capital (S/. 119 millones) para el financiamiento de proyectos de inversión y los mayores ingresos no tributarios (S/. 40 millones).

En lo que va del año, los ingresos crecieron 23,7 por ciento en términos reales, principalmente por los mayores ingresos de capital (S/. 990 millones).

Cuadro N° 9

### INGRESOS DE LOS GOBIERNOS LOCALES ( Millones de nuevos soles)

	ABRIL			ENERO - ABRIL		
	2011	2012	Var. % real	2011	2012	Var. % real
<b>INGRESOS TOTALES (a+b)</b>	<b>925</b>	<b>946</b>	<b>-1,8</b>	<b>4 628</b>	<b>5 963</b>	<b>23,7</b>
a. INGRESOS CORRIENTES	867	769	-14,8	3 952	4 298	4,4
1. Tributarios	122	135	6,7	700	765	5,0
2. No tributarios	178	218	17,6	817	942	10,7
3. Transferencias	568	416	-29,6	2 436	2 590	2,1
- IPM Transferido	259	283	5,2	1 096	1 238	8,4
- Canon	159	77	-53,6	631	803	22,2
- Otros	150	56	-64,1	709	549	-25,6
b. INGRESOS DE CAPITAL	58	177	193,7	676	1 666	136,7

1/ Incluye el canon petrolero, gasífero e hidroenergético.

Fuente: MEF

## II. GASTOS

16. En abril, los gastos no financieros del gobierno general (S/. 6 921 millones) registraron un crecimiento real de 8,9 por ciento, reflejando, los mayores gastos de los gobiernos subnacionales tanto en la formación bruta de capital cuanto en la adquisición de bienes y servicios. En el caso de los gastos de capital, si bien se continúa creciendo a tasas positivas, éstas son inferiores a las del primer trimestre. El incremento en bienes y servicios se dio en los tres niveles de gobierno.

En lo que va del año, los gastos no financieros (S/. 24 684 millones) han registrado un crecimiento real de 4,6 por ciento respecto a similar periodo de 2011.

Cuadro N° 10

### GASTOS NO FINANCIEROS DEL GOBIERNO GENERAL <sup>1/</sup>

(Millones de nuevos soles)

	ABRIL			ENERO - ABRIL		
	2011	2012	Var. % real	2011	2012	Var. % real
<b>I. GASTOS CORRIENTES</b>	<b>4 658</b>	<b>5 093</b>	<b>5,1</b>	<b>18 432</b>	<b>18 940</b>	<b>-1,4</b>
<b>Remuneraciones</b>	<b>1 758</b>	<b>1 878</b>	<b>2,7</b>	<b>7 001</b>	<b>7 676</b>	<b>5,3</b>
Gobierno Nacional	1 060	1 121	1,7	4 129	4 524	5,2
Gobiernos Regionales	552	623	8,4	2 270	2 568	8,6
Gobiernos Locales	146	135	-11,6	602	583	-7,0
<b>Bienes y servicios</b>	<b>1 507</b>	<b>1 955</b>	<b>24,6</b>	<b>6 276</b>	<b>6 691</b>	<b>2,3</b>
Gobierno Nacional	996	1 240	19,6	4 757	4 336	-12,5
Gobiernos Regionales	148	195	26,9	442	620	34,7
Gobiernos Locales	363	520	37,5	1 078	1 735	54,5
<b>Transferencias <sup>2/</sup></b>	<b>1 394</b>	<b>1 260</b>	<b>-13,1</b>	<b>5 155</b>	<b>4 573</b>	<b>-14,8</b>
Gobierno Nacional	1 173	993	-18,6	4 264	3 558	-19,9
Gobiernos Regionales	155	159	-1,1	641	672	0,7
Gobiernos Locales	66	108	56,8	250	343	31,5
<b>II. GASTO DE CAPITAL</b>	<b>1 448</b>	<b>1 781</b>	<b>18,2</b>	<b>4 212</b>	<b>5 651</b>	<b>28,8</b>
<b>Formación bruta de capital</b>	<b>1 391</b>	<b>1 658</b>	<b>14,5</b>	<b>3 866</b>	<b>5 307</b>	<b>31,8</b>
Gobierno Nacional	848	666	-24,5	2 202	1 626	-29,1
Gobiernos Regionales	190	361	82,6	746	1 228	57,9
Gobiernos Locales	354	631	71,5	918	2 453	156,5
<b>Otros gastos de capital</b>	<b>56</b>	<b>124</b>	<b>111,0</b>	<b>346</b>	<b>344</b>	<b>-4,4</b>
<b>III. GASTO NO FINANCIERO (I+II)</b>	<b>6 106</b>	<b>6 874</b>	<b>8,2</b>	<b>22 644</b>	<b>24 591</b>	<b>4,2</b>
<i>Gobierno Nacional</i>	<i>4 117</i>	<i>4 138</i>	<i>-3,4</i>	<i>15 659</i>	<i>14 361</i>	<i>-12,0</i>
<i>Gobiernos Regionales</i>	<i>1 056</i>	<i>1 339</i>	<i>21,9</i>	<i>4 132</i>	<i>5 090</i>	<i>18,3</i>
<i>Gobiernos Locales</i>	<i>933</i>	<i>1 398</i>	<i>43,9</i>	<i>2 853</i>	<i>5 140</i>	<i>72,9</i>

1/ Preliminar. Neto de comisiones y transferencias intergubernamentales.

2/ Incluye el pago de pensiones y transferencias corrientes al sector privado.

Fuente SIAF-MEF

Gráfico N° 9

#### Gasto No Financiero del Gobierno General

(Millones de nuevos soles)

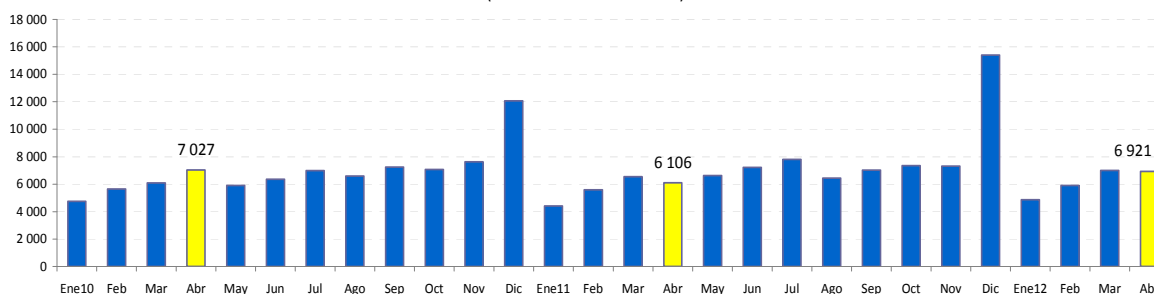


Gráfico N° 10

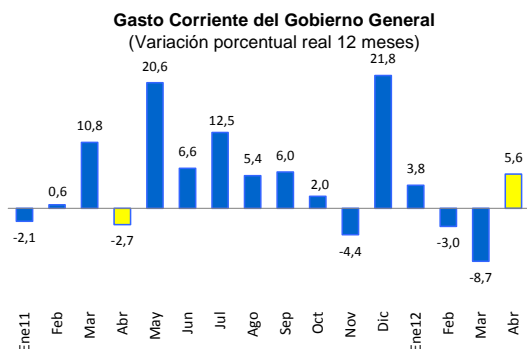
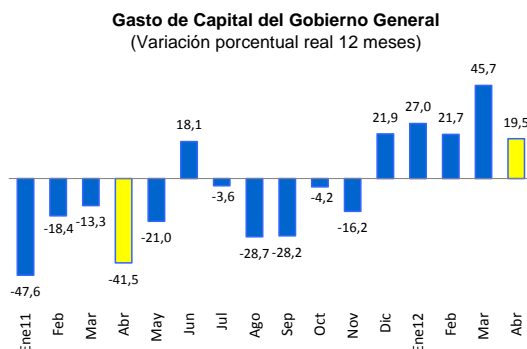


Gráfico N° 11



### III.1 GOBIERNO NACIONAL

17. El gasto no financiero del gobierno nacional -neto de transferencias a gobiernos subnacionales- (S/. 4 156 millones) disminuyó 3,0 por ciento en términos reales en abril, principalmente por la caída real de los gastos en proyectos de inversión (22,3 por ciento), al culminar proyectos de gran envergadura.

18. El gasto en remuneraciones (S/. 1 089 millones) disminuyó 1,3 por ciento respecto a abril del año pasado. El gasto en bienes y servicios (S/. 1 125 millones) aumentó 8,6 por ciento en términos reales respecto al de abril del año anterior, explicado por el mayor gasto de:

- Ministerio de Transportes y Comunicaciones (S/. 25 millones) para el mantenimiento y reparación de carreteras.

Las principales vías a las que se les realizó mantenimiento fueron:

- Guadalupe-Ica-Palpa-Atico, que involucra los departamentos de Ica y Arequipa.
- Cusco Pisac, Urcos – La Raya, Urubamba Chincheros, Cachimayo y Yauri – San Genaro – Sicuani y Huacarpay – Huambutio – Pisac - Ollán (S/. 4 millones).
- Atico - Desvío Quilca – La Repartición – Desvío Matarani – Puente Montalvo – Desvío Ilo – Puente Camiara.
- Variante Internacional lado Perú Eje Vial N° 1 – Desvío Paita – Máncora – Aguas Verdes y Sullana – Macará.
- Desvío Cochabamba – Cutervo – IIRSA Norte y Chamaya – Jaén – San Ignacio – Puente La Balsa.
- Presidencia del Consejo de Ministros (S/. 22 millones) destinado a servicios profesionales y técnicos en el levantamiento de la información para la elegibilidad de beneficiarios de programas sociales (Sistema de Focalización de Hogares - SISFOH).
- Ministerio de Salud (S/. 16 millones) para la atención especializada y básica de los servicios de salud así como para los servicios de apoyo al diagnóstico y

tratamiento.

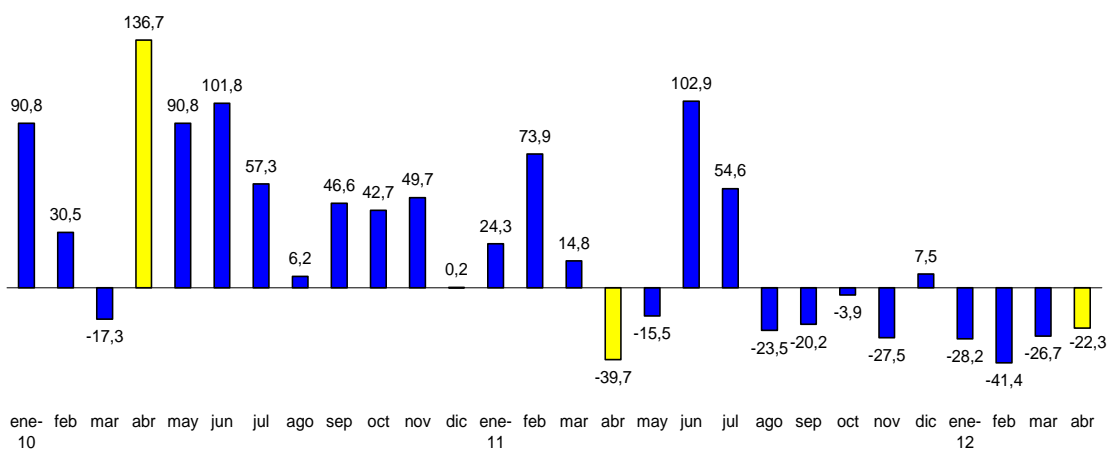
- Ministerio de Economía y Finanzas (S/. 16 millones) para la contratación del seguro complementario de trabajo de riesgo (SCTR).
- Ministerio Público (S/. 14 millones) destinado al mejoramiento del acceso a los servicios de justicia y al desarrollo del servicio fiscal.
- Ministerio de Trabajo y Promoción del Empleo (S/. 10 millones) para el Programa Nacional de Empleo Juvenil – Jóvenes a la Obra y para el Programa Especial de Reconversión Laboral – PERLAB.

19. **El gasto en transferencias corrientes (S/. 1 138 millones) disminuyó en 6,7 por ciento** reflejando principalmente las menores transferencias a organismos internacionales, relacionadas al servicio diplomático, cooperación internacional y a generación de energía eléctrica.

20. **El gasto en formación bruta de capital (S/. 686 millones) fue menor en 22,3 por ciento respecto al registrado en abril de 2011.** Por la culminación en el año 2011 de grandes proyectos de inversión del gobierno nacional.

Gráfico N° 12

Formación Bruta de Capital del Gobierno Nacional  
(Variación porcentual real 12 meses)



21. **Los otros gastos de capital (S/. 117 millones)** correspondieron a las mayores transferencias a instituciones sin fines de lucro, entre las que destaca el Programa para la Generación del Empleo Social Inclusivo – Trabaja Perú, incremento de acceso a la energía en zonas urbanas marginales del país; entre otros.

22. **En abril, los gastos no financieros de los gobiernos regionales (S/. 1 338 millones) aumentaron 21,8 por ciento en términos reales** respecto a similar periodo de 2011, principalmente por el aumento de los gastos de capital (72,7 por ciento) y de las adquisiciones de bienes y servicios (26,5 por ciento).

Durante el periodo enero-abril, los gastos no financieros registraron un crecimiento real de 18,2 por ciento.



## NOTAS DE ESTUDIOS DEL BCRP

No. 32 - 25 de mayo de 2012

---

23. **El gasto en formación bruta de capital de los gobiernos regionales (S/. 361 millones)** aumentó en S/. 171 millones respecto al de abril de 2011, lo que representa un aumento real de 82,6 por ciento. En esta evolución destacan las mayores inversiones de los gobiernos regionales de:

### **Callao (S/. 60 millones)**

- Mejoramiento de la Avenida Néstor Gambetta.
- Pavimentación de pistas y construcción de veredas en los asentamientos humanos Bocanegra Sector V – Callao y Santa Beatriz.
- Mejoramiento del servicio de salud del Hospital Nacional Daniel Alcides Carrión del Callao.

### **Ancash (S/. 24 millones)**

- Rehabilitación, mejoramiento y construcción de la carretera Callejón de Huaylas - Chacas - San Luis.

### **Piura (S/. 19 millones)**

- Mejoramiento de riego y generación hidroenergético del Alto Piura.
- Construcción del nuevo local del hospital de apoyo Nuestra Señora de las Mercedes de Paita.

### **Cajamarca (S/. 16 millones)**

- Construcción carretera Chimbán - Pión - Santa Rosa.
- Mejoramiento carretera cruce Jesús-Jesús.
- Construcción de camino vecinal nuevo Cavico – Pandalle.
- Mejoramiento camino vecinal tramo La Palma-Conga El Verde y tramo El Porvenir-Nuevo Triunfo-Cruce El Naranjo-El Naranjo- Chalamarca.

### **Cusco (S/. 14 millones)**

- Adquisición de maquinaria y equipos para el mantenimiento de la red vial.
- Mejoramiento de la transitabilidad vehicular en la prolongación de la Avenida La Cultura y Avenida Tomás Tuyru Túpac.
- Mejoramiento de la carretera Santutis Chico, Pumamarca.

### **Amazonas (S/. 10 millones)**

- Ampliación y mejoramiento de los sistemas de agua potable y alcantarillado y construcción de planta de tratamiento de aguas servidas de la ciudad de Bagua Grande.
- Mejoramiento del sistema de agua potable y saneamiento de la localidad de Jumbilla, provincia de Bongara.
- Mejoramiento de la carretera Bagua Grande - Cajaruro - Bagua - Cruce IV Eje Vial.

Cuadro N° 11

## FORMACIÓN BRUTA DE CAPITAL DE LOS GOBIERNOS REGIONALES

(Millones de nuevos soles)

	ABRIL			ENERO-ABRIL		
	2011	2012	Variación	2011	2012	Variación
Callao	4	65	60	16	142	126
Ancash	13	37	24	53	101	48
Loreto	27	32	6	75	98	23
Arequipa	14	17	3	48	84	36
Cajamarca	4	20	16	127	83	-44
Cusco	13	27	14	42	72	30
Piura	7	26	19	29	70	41
Tumbes	6	13	7	13	60	47
San Martín	7	10	3	52	47	-5
Lima (Provincias)	10	13	3	23	44	22
Amazonas	2	12	10	6	43	37
Lima Metropolitana	0	0	0	0	38	38
Ayacucho	3	5	3	7	35	28
Huánuco	7	8	1	31	35	3
Huancavelica	5	7	2	19	29	10
Tacna	5	10	6	15	27	12
Apurímac	3	4	1	6	26	20
Ucayali	5	5	0	21	26	5
Ica	13	15	2	24	25	1
Pasco	6	6	0	14	25	11
Moquegua	2	6	4	5	22	17
Junín	11	3	-9	27	21	-5
La Libertad	12	7	-5	43	20	-23
Madre de Dios	4	4	0	15	19	3
Lambayeque	3	3	0	22	19	-3
Puno	4	7	3	13	17	4
<b>TOTAL</b>	<b>190</b>	<b>361</b>	<b>171</b>	<b>746</b>	<b>1 228</b>	<b>481</b>

Fuente: MEF

24. Los gastos no financieros de los gobiernos locales (S/. 1 427 millones) aumentaron 46,9 por ciento en términos reales, por los mayores gastos de formación bruta de capital (S/. 277 millones) y las adquisiciones de bienes y servicios (S/. 177 millones).

Entre los principales proyectos que se han ejecutado en el periodo destacan los siguientes:

### Departamento del Cusco

- Mejoramiento de la carretera desvío Sambaray-Puente Echarate.





## NOTAS DE ESTUDIOS DEL BCRP

No. 32 - 25 de mayo de 2012

---

### Departamento de Lima

- Programa de transporte urbano de Lima Metropolitana Subsistema Norte-Sur.
- Mejoramiento y ampliación del sistema de agua potable, alcantarillado en la localidad de Yangas y anexos del distrito de Santa Rosa de Quives - Canta – Lima.
- Mejoramiento y ampliación de la Avenida Javier Prado, Tramo Estadio Monumental - Avenida Metropolitana y construcción del paso a desnivel en la intersección vial de la Avenida Javier Prado – Avenida Nicolás Ayllón - Ate.
- Mejoramiento de pavimentación y redes de agua potable y alcantarillado-alumbrado público de la Avenida Los Libertadores y Jirón Garro Muñante, distrito San Vicente de Cañete.

### Departamento de Cajamarca

- Mejoramiento sistema de agua potable en caseríos de la localidad de Yauyucán, distrito de Yauyucán - Santa Cruz.
- Mejoramiento, ampliación del sistema de agua potable y alcantarillado de la localidad de Huambos, distrito de Huambos - Chota.
- Mejoramiento y ampliación del servicio de agua potable de las localidades Casha, Chaquil, Chumbiocsha, El Choro, el Guayao, Marcopampa, Miraflores, la Paccha y Pachamama, distrito de la Esperanza - Santa Cruz.
- Construcción coliseo multiusos de Cajamarca, provincia de Cajamarca.
- Ampliación, mejoramiento sistema de agua potable y alcantarillado San Andrés de Cutervo, distrito de San Andrés de Cutervo.
- Mejoramiento del sistema de agua potable y ampliación del sistema de alcantarillado y construcción del sistema de tratamiento de aguas servidas de tembladera- Distrito de Yonán, provincia Contumazá.
- Mejoramiento de la Avenida Hoyos Rubio entre la Avenida Vía de Evitamiento Norte y el Aeropuerto Armando Revoredo Iglesias, provincia de Cajamarca.
- Construcción del puente carrozable El Molino - Caserío El Molino, distrito de Querocotillo – Cutervo.

### Departamento de Piura

- Rehabilitación de pistas y veredas en la Urbanización Angamos I Etapa.
- Fortalecimiento de la división de equipo y maquinaria pesada de la municipalidad provincial de Ayabaca, provincia de Ayabaca – Piura.
- Ampliación de la seguridad ciudadana en los distritos de Piura, Castilla, Catacaos, La Arena, La Unión, Cura Mori, El Tallán, Tambogrande, Las Lomas.
- Construcción de pistas en el barrio Castro Pozo, distrito de El Alto - Talara.
- Mejoramiento y ampliación de las redes de agua potable y alcantarillado de los asentamientos San Martín Oriente - San Martín Central y San Martín Occidente, provincia de Paíta.
- Ampliación y mejoramiento del sistema de agua y alcantarillado de Pacaipampa - provincia de Ayabaca.
- Ampliación y mejoramiento del sistema de drenaje pluvial en el anexo de San Juan de la Virgen del distrito de Ignacio Escudero, Sullana – Piura.
- Construcción del sistema de drenaje pluvial en Amotape, provincia de Paíta.
- Ampliación y rehabilitación de los sistemas de agua potable y saneamiento de Tambogrande – Piura.

# NOTAS DE ESTUDIOS DEL BCRP

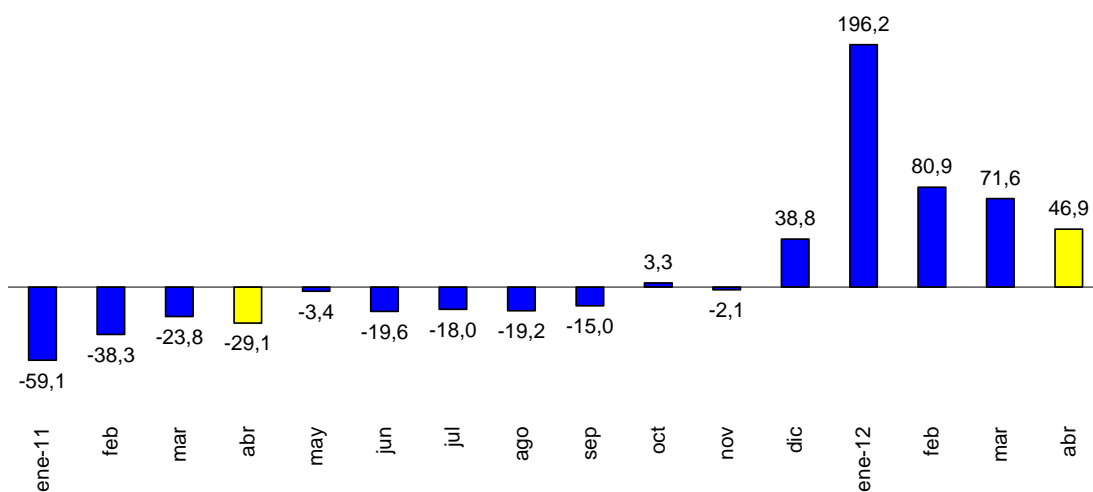
No. 32 - 25 de mayo de 2012

- Ampliación y mejoramiento del sistema integral de agua potable y alcantarillado de los asentamientos humanos del sector noreste de Castilla –Piura.
- Mejoramiento de la unidad de maquinaria, equipos y talleres de la municipalidad Huarmaca - Huancabamba – Piura.

En lo que va del año los gastos no financieros aumentaron en 73,9 por ciento en términos reales, principalmente por los mayores gastos de capital (157,7 por ciento).

Gráfico N° 13

## GASTO NO FINANCIERO DE LOS GOBIERNOS LOCALES (Variación porcentual real 12 meses)



Departamento de Estadísticas Fiscales  
Subgerencia de Estadísticas Macroeconómicas  
Gerencia de Información y Análisis Económico  
25 de mayo de 2012