

NOTAS DE ESTUDIOS DEL BCRP

No. 24 - 27 de abril de 2012

OPERACIONES DEL SECTOR PÚBLICO NO FINANCIERO: MARZO 2012^{1/ 2/}

1. En marzo de 2012, el sector público no financiero registró un superávit económico de S/. 2 360 millones, similar al de marzo de 2011 (S/. 2 357 millones) con las tasas de crecimiento de 1,7 por ciento en los ingresos corrientes y de 1,8 por ciento en los gastos no financieros.

Cuadro N° 1

OPERACIONES DEL SECTOR PÚBLICO NO FINANCIERO ^{1/}

(Millones de nuevos soles)

	MARZO			ENERO-MARZO		
	2011	2012	Var. % real	2011	2012	Var. % real
1. Ingresos corrientes del Gobierno General	9 011	9 550	1,7	25 007	27 676	6,2
a. Ingresos tributarios	7 011	7 656	4,8	19 079	21 415	7,7
Nacional	6 821	7 496	5,4	18 501	20 861	13,4
Local	190	160	- 19,4	578	554	- 8,0
b. Ingresos no tributarios	2 000	1 894	- 9,1	5 929	6 261	1,3
Nacional	1 740	1 695	- 6,5	5 158	5 530	2,9
Local	205	162	- 24,2	639	605	- 9,2
Regional	56	37	- 35,9	132	126	- 8,4
2. Gastos no financieros del Gobierno General	6 553	6 951	1,8	16 538	17 716	2,8
a. Corriente	5 201	4 898	- 9,7	13 774	13 847	- 3,5
b. Capital	1 352	2 054	45,8	2 765	3 870	34,3
<i>del cual: Formación Bruta de Capital</i>	<i>1 251</i>	<i>1 968</i>	<i>50,9</i>	<i>2 475</i>	<i>3 649</i>	<i>41,5</i>
3. Otros ^{2/}	247	96		221	262	13,9
4. Resultado Primario	2 706	2 695		8 690	10 221	
5. Intereses	349	334	-8,2	1 828	1 750	-8,1
Externos	270	263	-6,5	686	666	-6,9
Internos	79	71	-14,0	1 142	1 085	-8,8
6. Resultado Económico	2 357	2 360		6 862	8 471	

1/ Preliminar.

2/ Incluye ingresos de capital del Gobierno General y resultado primario de empresas estatales.

Fuente: MEF, BN, Sunat, EsSalud, sociedades de beneficencia pública, empresas estatales.

I. INGRESOS

2. Los ingresos corrientes del gobierno general de marzo ascendieron a S/. 9 550 millones, lo que representa un crecimiento real de 1,7 por ciento respecto a similar periodo del año anterior, reflejando principalmente la mayor recaudación de los Impuestos a la Renta e IGV.

^{1/} Informe elaborado por Iván Aldave, Ronald Cárdenas, Soyer Hilario, Alberto Palacios y Jorge Zavala del Departamento de Estadísticas Fiscales.

^{2/} Taxonomía: Seguimiento Económico y Políticas / Finanzas Públicas / Informe de Gobierno Central (3.3.2)

NOTAS DE ESTUDIOS DEL BCRP

No. 24 - 27 de abril de 2012

Los tributos del gobierno nacional fueron mayores en 5,4 por ciento continuando con la moderación observada en febrero.

Cuadro N° 2

INGRESOS CORRIENTES DEL GOBIERNO GENERAL

(Millones de nuevos soles)

	MARZO			ENERO - MARZO		
	2011	2012	Var % real	2011	2012	Var % real
INGRESOS CORRIENTES (a+b)	9 011	9 550	1,7	25 007	27 674	6,2
a. TRIBUTARIOS	7 011	7 656	4,8	19 079	21 415	7,7
- GOBIERNO NACIONAL	6 821	7 496	5,4	18 501	20 861	8,2
1. Renta	3 776	4 416	12,2	8 677	10 308	14,0
- Personas Naturales	546	669	17,7	1 781	2 175	17,2
Quinta Categoría	425	551	24,3	1 388	1 773	22,6
- Personas Jurídicas	1 750	2 062	13,0	5 350	6 250	12,1
Regularización	1 481	1 685	9,2	1 546	1 883	16,9
2. Importaciones	117	119	-2,0	329	356	3,8
3. IGV	3 066	3 376	5,7	9 670	10 751	6,7
- Interno	1 614	1 839	9,3	5 501	6 202	8,2
- Importaciones	1 452	1 537	1,6	4 169	4 549	4,7
4. ISC	392	405	-0,9	1 221	1 226	-3,7
- Combustibles	203	179	-15,3	579	502	-16,7
- Otros	189	225	14,5	643	724	8,0
5. Otros	244	256	0,6	753	1 020	30,1
- ITAN	3	3	10,	11	12	1,7
- ITF	81	9	-88,8	262	30	-89,0
- Impuesto Especial a la Minería	0	9	n.a.	0	120	n.a.
- Otros ^{1/}	160	234	40,5	479	858	71,7
6. Devoluciones (-)	774	1 076	33,4	2 150	2 800	24,9
- GOBIERNOS LOCALES ^{2/}	190	160	-19,4	578	554	-8,0
b. NO TRIBUTARIOS	2 000	1 894	-9,1	5 929	6 259	1,3
- Gobierno Nacional	1 740	1 695	-6,5	5 158	5 528	2,9
- Gobiernos Regionales	56	37	-35,9	132	126	-8,4
- Gobiernos Locales	205	162	-24,2	639	605	-9,2

1/ Multas, amnistía, regularización, rodaje, casino y tragamonedas y otros.

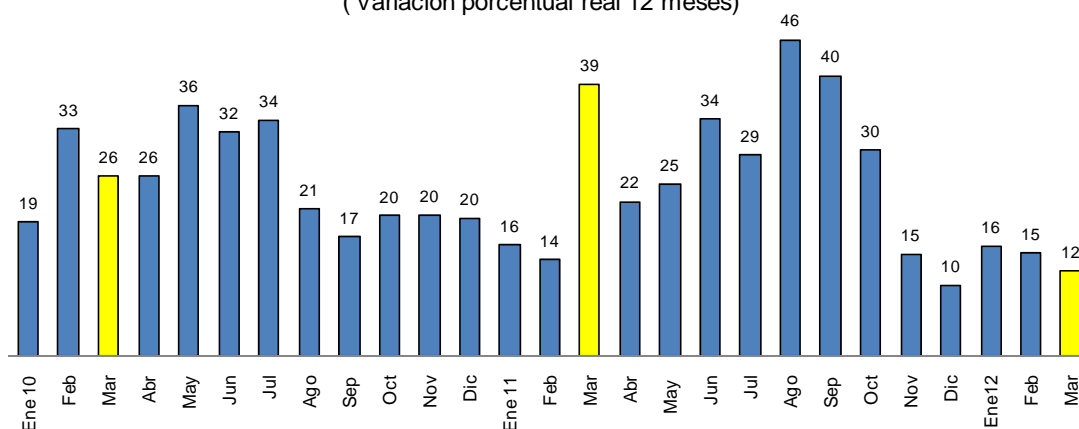
2/ Predial, alcabala, impuesto al patrimonio vehicular, impuesto a las máquinas tragamonedas y otros.

Fuente: SUNAT, EsSalud, ONP, MEF

3. **En marzo, la recaudación por el Impuesto a la Renta (S/. 4 416 millones) aumentó en 12,2 por ciento en términos reales** respecto a similar mes del año anterior. Los pagos a cuenta provenientes de empresas registraron un incremento de 13,0 por ciento y los de personas naturales de 17,7 por ciento, principalmente provenientes de la quinta categoría.

Gráfico N° 1

Impuesto a la Renta
(Variación porcentual real 12 meses)



4. En la recaudación de los pagos a cuenta Impuesto a la Renta por sectores económicos de marzo destacaron los incrementos en los servicios de intermediación financiera, hidrocarburos y comercio.

Cuadro N° 3

IMPUESTO A LA RENTA SEGÚN ACTIVIDAD ECONÓMICA 1/
(Millones de nuevos soles)

	MARZO			ENERO - MARZO		
	2011	2012	Var. % real	2 011	2 012	Var. % real
TOTAL INGRESOS	1 628	1 886	11,2	4 815	5 590	11,4
Minería	550	528	-7,8	1 509	1 496	-4,9
Servicios^{2/}	525	652	19,2	1 588	1 908	15,3
Manufactura	206	229	6,6	611	713	12,1
Comercio	203	258	22,1	636	796	20,1
Hidrocarburos	77	135	68,0	263	413	50,6
Construcción	57	77	28,1	183	229	20,2
Pesca	6	3	-59,7	18	25	31,2
Agropecuario^{3/}	3	4	25,2	8	11	25,7

1/ No incluye regularización por impuesto a la renta ni renta de no domiciliados.

2/ Incluye actividades inmobiliarias, empresariales y de alquiler, telecomunicaciones, intermediación financiera, salud, servicios sociales, turismo y hotelería, generación de energía eléctrica y agua, y otros.

3/ Incluye actividades agrícolas, pecuario y silvicultura.

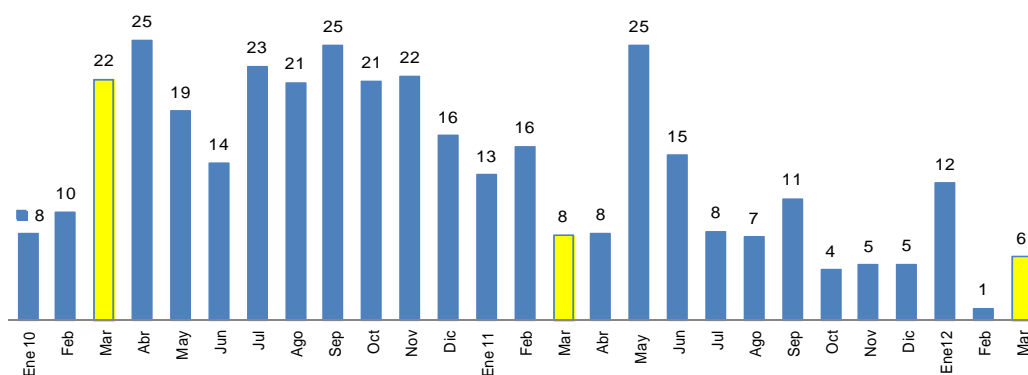
Fuente: Sunat

5. En marzo la regularización del Impuesto a la Renta ascendió a S/. 1 685 millones, con lo que el trimestre se acumularon S/. 1 883 millones. La minería continuó siendo el sector de mayor aporte a la regularización (25 por ciento del total de marzo), seguido por los servicios (20 por ciento) y los hidrocarburos (17 por ciento).

6. En marzo, el IGV total (S/ 3 376 millones) aumentó en 5,7 por ciento. El IGV interno aumentó 9,3 por ciento mientras que el externo lo hizo en 1,6 por ciento. Entre los factores que explican la desaceleración en el crecimiento del IGV están la reducción de la tasa del impuesto de 19 a 18 por ciento, efectiva en el caso del IGV interno desde abril de 2011.

Gráfico N° 2

Impuesto General a las Ventas (Variación porcentual real 12 meses)

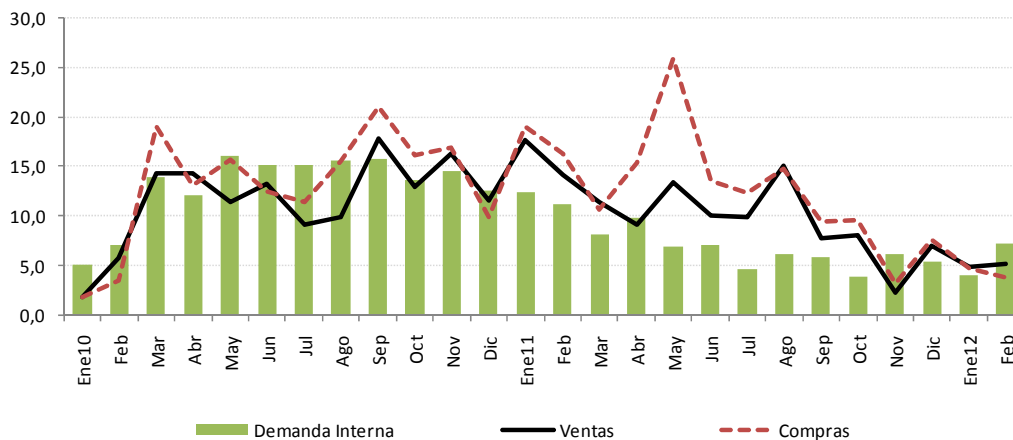


7. Las ventas gravadas de los principales contribuyentes se incrementaron en 5,2 por ciento, en tanto que las compras con derecho a crédito fiscal lo hicieron en 3,8 por ciento.

Las ventas de los sectores no primarios se incrementaron 5,5 por ciento, mayores a las de los primarios que fueron mayores en 3,6 por ciento. Por el contrario, en el caso de las compras las realizadas por los sectores no primarios (3,5 por ciento) fueron menores a las de los primarios (4,8 por ciento).

Gráfico N° 3

Ventas y Compras Gravadas (Variación porcentual real 12 meses)



NOTAS DE ESTUDIOS DEL BCRP

No. 24 - 27 de abril de 2012

	Ene11	Feb	Mar	Abr	May	Jun	Jul	Ago	Sep	Oct	Nov	Dic	Ene12	Feb
Compras	19,1	16,3	10,7	15,3	25,9	13,6	12,4	14,8	9,5	9,5	3,1	7,7	4,7	3,8
Ventas	17,6	14,1	11,4	9,1	13,4	10,0	9,8	15,1	7,7	8,0	2,3	7,0	4,9	5,2
Demanda interna	12,5	11,2	8,1	9,8	6,9	7,0	4,6	6,1	5,9	3,9	6,2	5,4	4,0	7,2

8. El ISC (S/. 405 millones) disminuyó 0,9 por ciento en términos reales respecto a marzo de 2011, como consecuencia de la menor recaudación del impuesto aplicado a los combustibles, afectado por la disminución de la tasa promedio vigente desde junio de 2011.

Cuadro N° 4

IMPUESTO SELECTIVO AL CONSUMO (Millones de nuevos soles)

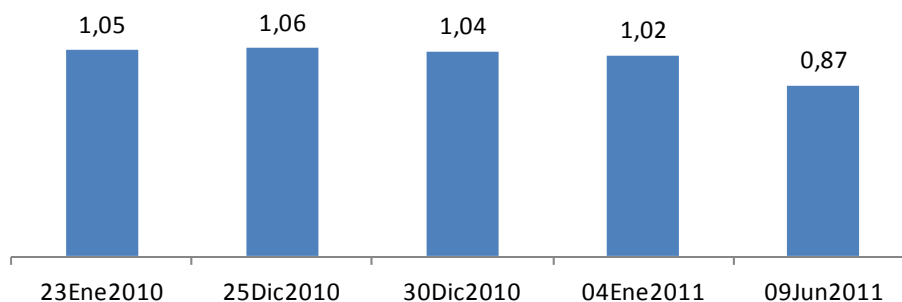
	MARZO			ENERO - MARZO		
	2011	2012	Var. % real	2 011	2 012	Var. % real
ISC TOTAL	392	405	-0,9	1 221	1 226	-3,7
Combustibles	203	179	-15,3	579	502	-16,7
Interno	130	133	-1,6	406	340	-19,5
Importado	73	46	-39,6	173	162	-10,1
Otros	189	225	14,5	643	724	8,0
Cervezas	121	146	15,2	428	474	6,4
Gaseosas y agua mineral	34	41	14,6	105	125	14,9
Bienes Importados	27	32	14,0	82	95	11,1
Otros 1/	7	7	3,2	29	30	-1,0
MEMO						
Internos	293	327	7,3	967	970	-3,7
Externos	99	77	-25,3	255	257	-3,3

1/ Licores, cigarrillos, vehículos, casinos de juego, juegos de azar y apuestas, eventos hípicas.

Fuente: Sunat.

Gráfico N° 4

Tasa Promedio del ISC a los Combustibles (Soles por galón)



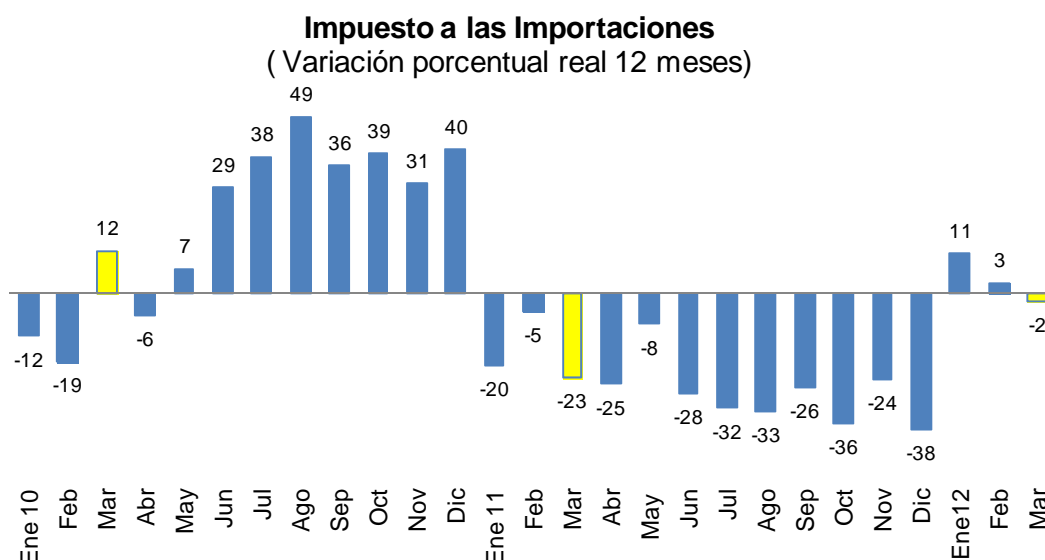
NOTAS DE ESTUDIOS DEL BCRP

No. 24 - 27 de abril de 2012

9. Los aranceles a las importaciones (S/. 119 millones) fueron menores en 2,0 por ciento en términos reales. Esta disminución refleja el efecto de la rebaja arancelaria decretada en abril de 2011 (D.S. 055-2011-EF).

La recaudación por aranceles presenta tasas de crecimiento inferiores a las observadas en las importaciones (en enero crecieron 22 por ciento y en febrero 11 por ciento) debido a factores como la mencionada reducción de las tasas de aranceles, la mayor proporción de importaciones de bienes de capital e insumos (representan alrededor del 80 por ciento del total) que no pagan aranceles o están afectas a menores tasas respecto a los bienes de consumo, principalmente.

Gráfico N° 5



10. Los **otros ingresos tributarios del gobierno nacional (S/. 256 millones)** **aumentaron 0,6 por ciento** principalmente por los mayores ingresos por multas. Este rubro incluye S/. 9 millones por el Impuesto Especial a la Minería, el cual corresponde a las últimas acreditaciones de los pagos correspondientes al último trimestre de 2011; los pagos de este impuesto por el primer trimestre 2012 recién se acreditarán en mayo.

NOTAS DE ESTUDIOS DEL BCRP

No. 24 - 27 de abril de 2012

Cuadro N° 5

OTROS INGRESOS TRIBUTARIOS (Millones de nuevos soles)

	MARZO			ENERO - MARZO		
	2 011	2 012	Var. % real	2 011	2 012	Var. % real
TOTAL	244	256	0,6	753	1 020	30,1
ITAN	3	3	10,0	11	12	1,7
ITF	81	9	-88,8	262	30	-89,0
Amnistía y regularización	66	59	-13,4	174	183	0,8
Multas	37	69	77,5	135	326	132,3
Impuesto al Rodaje	21	26	21,5	64	81	21,3
Casinos y tragamonedas	17	16	-7,1	50	51	-2,2
RUS	9	2	-77,4	21	21	-2,2
Impuesto Especial a la Minería	0	9	n.a	0	120	n.a
Otros	10	61	462,3	35	196	430,0

Fuente: Sunat.

11. **Las devoluciones de impuestos (S/. 1 076 millones) fueron mayores en 33,4 por ciento** reflejando el incremento de la recuperación anticipada del IGV así como la mayor actividad de las empresas exportadoras. La recuperación anticipada del IGV beneficia a las empresas que se encuentran en etapa preoperativa y han realizado importaciones y adquisiciones a ser destinadas a la ejecución de proyectos previstos en los contratos de inversión.

En febrero se produjo un significativo incremento en las solicitudes de devolución de impuestos, parte de las cuales fueron atendidas. Ello permite anticipar que las emisiones de documentos valorados continuarán siendo elevadas en los meses siguientes.

Cuadro N° 6

DEVOLUCIONES 1/ (Millones de nuevos soles)

	MARZO			ENERO - MARZO		
	2011	2012	Var. % real	2011	2012	Var. % real
TOTAL	774	1 038	33,4	2 150	2 694	24,9
Exportaciones	488	501	-1,5	1 310	1 610	18,0
Recuperación anticipada del IGV	6	148	2366,6	39	299	628,8
Pago en exceso o indebido	113	174	47,5	359	268	-28,7
Reintegro tributario	9	11	25,6	19	33	66,9
Donaciones	7	3	-54,7	12	9	-26,3
Drawback	44	65	40,9	187	195	-0,2
Otros	107	135	20,7	224	281	20,1

1/ A partir de enero 2010 la Sunat utiliza la serie de las devoluciones según la fecha de emisión, la cual considera la devoluciones emitidas mediante notas de crédito negociables o cheques.

Fuente: Sunat.



NOTAS DE ESTUDIOS DEL BCRP

No. 24 - 27 de abril de 2012

12. **Los ingresos no tributarios (S/. 1 695 millones) disminuyeron en 6,5 por ciento** debido a las menores regalías petroleras y mineras así como por la menor transferencia de las Administradoras de Fondos Pensiones al Fondo Consolidado de Reservas Previsionales por la libre desafiliación voluntaria.

En el caso de las regalías mineras, la disminución obedece a que el pago correspondiente al primer trimestre del año debe acreditarse en las cuentas del Tesoro en su mayor parte recién en el mes de mayo. Cabe señalar que durante el primer bimestre la producción de hidrocarburos líquidos se redujo 7,0 por ciento y la de los minerales metálicos se incrementó 0,5 por ciento.

Entre enero y marzo de 2012 se han registrado 3672 traspasos del sistema privado de pensiones al sistema público, mientras que en el mismo periodo de 2011 el número de desafiliaciones voluntarias ascendió a 7131.

Cuadro N° 7

INGRESOS NO TRIBUTARIOS DEL GOBIERNO NACIONAL (Millones de nuevos soles)

	MARZO			ENERO - MARZO		
	2 011	2 012	Var.% real	2 011	2 012	Var % real
INGRESOS NO TRIBUTARIOS	1 740	1 695	-6,5	5 158	5 528	2,9
Contribuciones a Essalud y ONP	669	765	9,8	1 970	2 343	14,1
Recursos Propios y transferencias	323	293	-13,0	1 070	1 090	-2,3
Regalías Gasíferas ^{1/}	241	289	15,0	758	808	2,3
Regalías Petroleras ^{1/}	93	67	-30,6	266	219	-20,9
Canon Petrolero ^{2/}	71	123	66,7	217	327	44,5
Regalías Mineras ^{1/}	37	10	-73,5	199	149	-28,1
Otros	306	148	-53,7	677	592	-16,2

1/ Compensación por el uso de propiedad estatal.

2/ Porcentaje del valor de la producción por el derecho a explotar recursos naturales redistribuidos a las regiones

Fuente: Sunat, Perupetro, EsSalud, ONP y MEF

13. Desde su modificación, el nuevo régimen tributario y contributivo de la minería ha recaudado S/. 723 millones (entre noviembre de 2011 y marzo de 2012). Monto que corresponde a los anticipos mensuales del cuarto trimestre 2011.

En marzo se recaudó S/. 82 millones, de los cuales S/. 9 millones provinieron del Impuesto Especial a la Minería, incluido en los ingresos tributarios, S/. 10 millones de regalías mineras y S/. 63 millones del Gravamen Especial a la Minería, estos dos últimos contabilizados en los ingresos no tributarios del gobierno nacional.

La recaudación correspondiente al primer trimestre de 2012 se registrará en el próximo mes de mayo.

NOTAS DE ESTUDIOS DEL BCRP

No. 24 - 27 de abril de 2012

Cuadro N° 8

NUEVOS TRIBUTOS Y CONTRIBUCIONES DE LA MINERÍA

(Millones de nuevos soles)

	2 011			2 012				Acumulado
	Nov	Dic	2011	Ene	Feb	Mar	I Trim	
TOTAL	11	254	265	219	157	82	458	723
Impuesto Especial a la Minería	5	54	59	63	48	9	120	179
Gravamen Especial a la Minería	0	136	136	81	49	63	193	329
Regalías Mineras (Ley 29789)	5	65	71	74	60	10	145	215

II.1 GOBIERNOS REGIONALES

14. En marzo 2012, los ingresos de los gobiernos regionales (S/. 1 371 millones) registraron un aumento de 12,6 por ciento en términos reales. Este resultado se obtuvo debido a las mayores transferencias corrientes del Tesoro Público a las regiones (S/. 99 millones).

Asimismo contribuyeron a este incremento las mayores transferencias de capital del gobierno nacional, destinadas principalmente para el mejoramiento de la Avenida Néstor Gambetta–Callao; construcción de la vía canal en la ruta departamental en el distrito de José Leonardo Ortiz–Provincia de Chiclayo – Lambayeque; rehabilitación y mejoramiento de la carretera Andahuaylas–Pampachiri–Negromayo; y la construcción del Puente Ccota–Añancusi.

En el periodo enero-marzo, los ingresos tuvieron un crecimiento real de 12,9 por ciento.

Cuadro N° 9

INGRESOS DE LOS GOBIERNOS REGIONALES

(Millones de nuevos soles)

	MARZO			ENERO - MARZO		
	2011	2012	Var. % real	2011	2012	Var. % real
INGRESOS TOTALES (a+b)	1 168	1 371	12,6	3 177	3 737	12,9
a. INGRESOS CORRIENTES	984	1 105	7,8	2 850	3 241	9,1
1. No tributarios	56	37	-35,9	132	126	-8,4
2. Transferencias	928	1 068	10,4	2 718	3 115	10,0
- Recursos Ordinarios	758	857	8,5	2 425	2 733	8,2
- Renta de Aduanas	13	30	120,8	41	45	4,9
- Canon y Sobrecanon Petrolero	44	65	40,8	66	103	49,3
- Canon Gasífero	69	86	19,7	107	161	43,5
- Participación e Incentivos	3	3	-4,1	9	9	-4,0
- Otros	41	28	-35,2	70	65	-10,6
b. INGRESOS DE CAPITAL	184	265	38,3	327	495	45,5

Fuente: MEF

II.2 GOBIERNOS LOCALES

15. En marzo, los ingresos de los gobiernos locales (S/. 1 640 millones) registraron una disminución real de 9,2 por ciento, reflejando las menores transferencias de capital (S/. 53 millones) para el financiamiento de proyectos de inversión y los menores ingresos corrientes, principalmente por los ingresos no tributarios, correspondientes a intereses percibidos, fueron menores en S/. 43 millones.

Ello fue contrarrestado por las mayores transferencias corrientes (S/. 33 millones) principalmente por canon gasífero y petrolero (S/. 99 millones) y el Fondo de Compensación Municipal –FONCOMUN- (S/. 6 millones).

En lo que va del año, los ingresos crecieron 24,7 por ciento en términos reales, principalmente por los mayores ingresos de capital (S/. 871 millones).

Cuadro N° 10

INGRESOS DE LOS GOBIERNOS LOCALES (Millones de nuevos soles)

	MARZO			ENERO -MARZO		
	2011	2012	Var. % real	2011	2012	Var. % real
INGRESOS TOTALES (a+b)	1 734	1 640	-9,2	3 709	4 822	24,7
a. INGRESOS CORRIENTES	1 185	1 145	-7,3	3 092	3 333	3,4
1. Tributarios	190	160	-19,4	578	554	-8,0
2. No tributarios	205	162	-24,2	639	605	-9,2
3. Transferencias	790	823	0,0	1 875	2 174	11,3
- IPM Transferido	261	262	-3,7	837	954	9,4
- Canon	297	391	26,5	472	726	47,6
- Otros	232	170	-29,7	566	493	-16,3
b. INGRESOS DE CAPITAL	548	495	-13,4	618	1 489	131,3

Fuente: MEF

II. GASTOS

16. En marzo, los gastos no financieros del gobierno general (S/. 6 951 millones) registraron un crecimiento real de 1,8 principalmente por los mayores gastos en proyectos de inversión de los gobiernos locales (158,3 por ciento) y por las mayores adquisiciones de bienes y servicios de los gobiernos subnacionales (41,8 por ciento de los gobiernos regionales y 35,7 por ciento de los gobiernos locales).

En lo que va del año, los gastos no financieros (S/. 17 716 millones) han registrado un crecimiento real de 2,8 por ciento respecto a similar periodo de 2011.

El mayor gasto subnacional que se aprecia desde enero refleja, entre otras causas, el efecto base por la baja ejecución del año anterior, el mayor conocimiento de los procedimientos de gestión del presupuesto por parte de las nuevas autoridades

NOTAS DE ESTUDIOS DEL BCRP

No. 24 - 27 de abril de 2012

locales y regionales y los incentivos propuestos por el Ejecutivo para los proyectos de inversión a través del Bono para la Ejecución Eficaz de Inversiones –BOI-.

Al finalizar el mes de marzo se evaluó el cumplimiento de las metas de ejecución de inversiones para el otorgamiento del BOI según la cual el 74 por ciento de los municipios y regiones ejecutaron al menos el 15 por ciento de su Presupuesto Institucional de Apertura de inversiones haciéndose acreedores al incentivo que se desembolsará en junio. En diciembre se realizó la primera evaluación para el otorgamiento del BOI y el primer desembolso se realizará en abril. En conjunto ambos desembolsos ascienden a S/. 400 millones a destinarse al mantenimiento de la infraestructura o a proyectos de inversión.

Cuadro N° 11

GASTOS NO FINANCIEROS DEL GOBIERNO GENERAL ^{1/}

(Millones de nuevos soles)

	MARZO			ENERO - MARZO		
	2011	2012	Var. % real	2011	2012	Var. % real
I. GASTOS CORRIENTES	5 201	4 898	-9,7	13 774	13 847	-3,5
Remuneraciones	1 620	1 799	6,6	5 243	5 798	6,1
Gobierno Nacional	930	1 063	9,7	3 069	3 403	6,4
Gobiernos Regionales	514	589	10,0	1 718	1 946	8,7
Gobiernos Locales	176	147	-19,9	456	449	-5,5
Bienes y servicios	2 113	2 064	-6,3	4 769	4 737	-4,7
Gobierno Nacional	1 562	1 275	-21,7	3 761	3 096	-21,0
Gobiernos Regionales	143	212	41,8	294	425	38,7
Gobiernos Locales	408	577	35,7	714	1 215	63,2
Transferencias ^{2/}	1 468	1 035	-32,4	3 761	3 313	-15,5
Gobierno Nacional	1 245	789	-39,2	3 091	2 565	-20,4
Gobiernos Regionales	152	162	2,3	486	513	1,2
Gobiernos Locales	71	84	13,2	184	235	22,4
II. GASTO DE CAPITAL	1 352	2 054	45,8	2 765	3 870	34,3
Formación bruta de capital	1 251	1 968	50,9	2 475	3 649	41,5
Gobierno Nacional	566	432	-26,7	1 354	960	-32,0
Gobiernos Regionales	292	477	56,7	557	867	49,5
Gobiernos Locales	393	1 058	158,3	564	1 822	209,8
Otros gastos de capital	101	86	-18,4	290	221	-26,8
III. GASTO NO FINANCIERO (I+II)	6 553	6 951	1,8	16 538	17 716	2,8
<i>Gobierno Nacional</i>	<i>4 383</i>	<i>3 636</i>	<i>-20,4</i>	<i>11 542</i>	<i>10 223</i>	<i>-15,0</i>
<i>Gobiernos Regionales</i>	<i>1 122</i>	<i>1 440</i>	<i>23,2</i>	<i>3 076</i>	<i>3 751</i>	<i>17,0</i>
<i>Gobiernos Locales</i>	<i>1 048</i>	<i>1 875</i>	<i>71,6</i>	<i>1 920</i>	<i>3 743</i>	<i>87,1</i>

1/ Preliminar. Neto de comisiones y transferencias intergubernamentales.

2/ Incluye el pago de pensiones y transferencias corrientes al sector privado.

Fuente SIAF-MEF

Gráfico N° 6

Gasto No Financiero del Gobierno General
(Millones de nuevos soles)

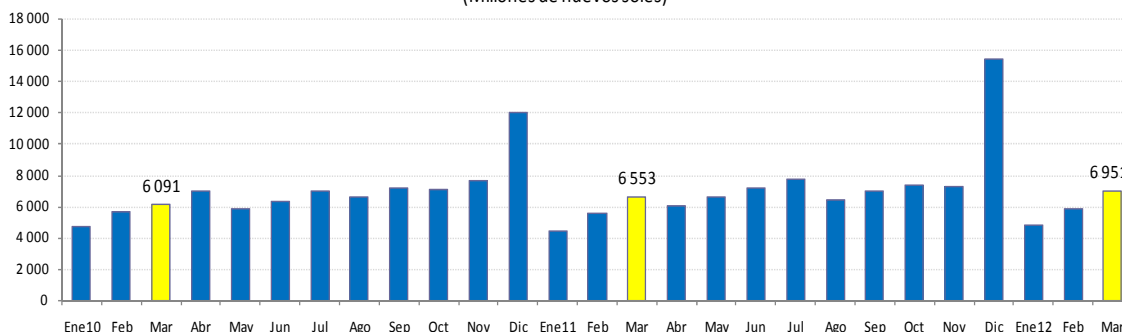


Gráfico N° 7

Gasto Corriente del Gobierno General
(Variación porcentual real 12 meses)

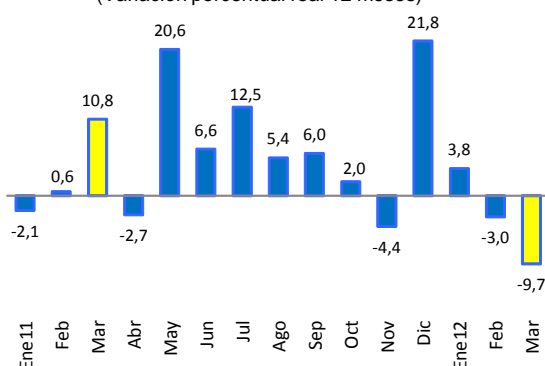
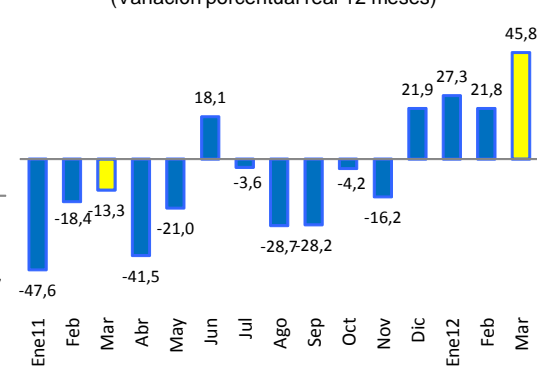


Gráfico N° 8

Gasto de Capital del Gobierno General
(Variación porcentual real 12 meses)



III.1 GOBIERNO NACIONAL

17. **El gasto no financiero del gobierno nacional -neto de transferencias a gobiernos subnacionales- (S/. 3 636 millones) disminuyó 20,4 por ciento en términos reales en marzo**, principalmente por la caída real de los gastos en proyectos de inversión (26,7 por ciento) y de las adquisiciones de bienes y servicios (21,7 por ciento).
18. **El gasto en remuneraciones (S/. 1 063 millones) aumentó 9,7 por ciento respecto a marzo del año pasado**, debido al pago de la Bonificación Extraordinaria a favor del personal activo y pensionistas discapacitados de las Fuerzas Armadas y de la Policía Nacional del Perú (Bonificación Extraordinaria por Gratitude), dispuesta mediante el Decreto de Urgencia 020-2011, ascendente a S/. 44 millones.
19. **El gasto en bienes y servicios (S/. 1 275 millones) disminuyó 21,7 por ciento en términos reales respecto al de marzo del año anterior**, explicado por el menor gasto del Ministerio de Defensa (S/. 147 millones) en adquisiciones de repuestos, accesorios y materiales para equipos militares; y del Ministerio de Transportes y Comunicaciones (S/. 97 millones) en el mantenimiento de la infraestructura vial debido a las dificultades de ejecución por la ocurrencia de lluvias.

Los menores gastos en mantenimiento y reparación de carreteras se han producido en las siguientes vías nacionales:

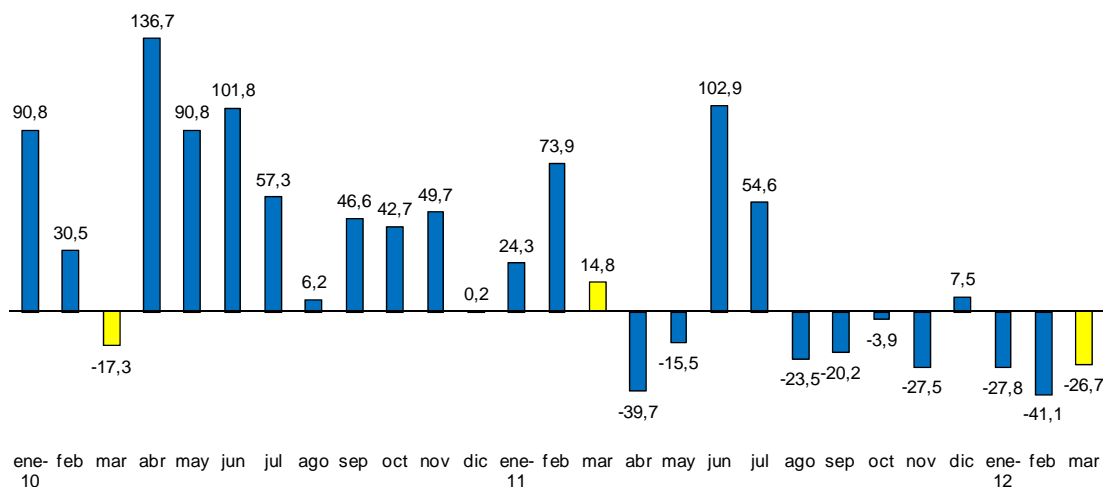
- Empalme 1N–Conococha–Huaraz–Caraz–Molinopampa y Empalme 3N–Chiquián–Aquia (S/. 15 millones).
- Ciudad de Dios–Cajamarca, Chilete–Contumazá y Chicama-Cascas (S/. 9 millones).
- Puente Ricardo Palma–La Oroya–Huancayo y Empalme PE 3S–Jauja–Tarma (S/. 8 millones).
- Desvío Las Vegas–Tarma–La Merced–Satipo (S/. 7 millones).
- La Oroya–Chicrín–Huánuco–Tingo María–Empalme 5N (Tocache).

20. **El gasto en formación bruta de capital (S/. 432 millones) fue menor en 26,7 por ciento respecto al registrado en marzo de 2011.** Por la culminación en el año 2011 de grandes proyectos de inversión del gobierno nacional.

A pesar de la disminución mencionada, al primer trimestre del año destacan algunos proyectos como las obras complementarias de la IIRSA, el tren eléctrico y obras del sector educación.

Gráfico N° 9

Formación Bruta de Capital del Gobierno Nacional
(Variación porcentual real 12 meses)



21. **En marzo, los gastos no financieros de los gobiernos regionales (S/. 1 440 millones) aumentaron 23,2 por ciento en términos reales** respecto a similar periodo de 2011, principalmente por el aumento de las adquisiciones de bienes y servicios (41,8 por ciento) y de los gastos de capital (46,4 por ciento).

Durante el periodo enero-marzo, los gastos no financieros registraron un crecimiento real de 17,0 por ciento.



NOTAS DE ESTUDIOS DEL BCRP

No. 24 - 27 de abril de 2012

22. **El gasto en formación bruta de capital de los gobiernos regionales (S/. 477 millones)** aumentó en S/. 185 millones respecto al de marzo de 2011, lo que representa un aumento real de 56,7 por ciento. En esta evolución destacan las mayores inversiones de los gobiernos regionales de:

Callao (S/. 43 millones)

- Mejoramiento del servicio de emergencia del Hospital San José.
- Mejoramiento de la Avenida Néstor Gambetta.
- Construcción de pistas y veredas en el asentamiento humano Hijos de Villa Los Reyes-Ventanilla.
- Construcción de pistas y veredas de la Urbanización El Álamo.
- Mejoramiento de calles en el distrito de Santa Beatriz.

Arequipa (S/. 21 millones)

- Mejoramiento del servicio educativo de la Institución Educativa José Luis Bustamante y Rivero.
- Equipamiento de la Institución Educativa N° 40010 Julio C. Tello-Paucarpata.
- Ampliación de aulas de la I.E. N° 40046 José Lorenzo Cornejo Acosta Caima.
- Atención de emergencias frente a desastres naturales en la región Arequipa.
- Mejoramiento del sistema de agua potable y alcantarillado de las partes altas de Paucarpata.
- Construcción de la autopista regional Arequipa - La Joya.
- Mejoramiento de las carreteras Allhuay-Cotahuasi, Caylloma-Cayarani, San Juan de Tarucani-Huayllacucho, Atico-Caravelí, Patahuasi-Vizcachani-Chivay.

Ayacucho (S/. 20 millones)

- Mejoramiento y construcción del sistema de riego de Razuhuillca.
- Construcción centro cultural deportivo de la provincia de Vilcashuamán.
- Culminación complejo deportivo multiuso - Concha acústica para la Institución Educativa Primaria N° 25501.
- Ampliación y mejoramiento de infraestructura y equipamiento de la Institución Educativa Secundaria Los Morochucos.
- Construcción canal de irrigación Ccochaq - Huayllay.
- Construcción y mejoramiento de las carreteras San Miguel - Pallcca, distritos de Acosvinchos; Incuyo - Pausa, provincias de Parinacochas y Páucar del Sara; Palpa - Llauta - Huancasancos; Acchimachay - Santa Cruz de Hospicio - Iglesia huasi, distrito de Paras.
- Construcción de la trocha carrozable Auquilla - Huarcaya - Aparo - Tomanga, distrito de Sarhua - Víctor Fajardo.
- Construcción y mejoramiento de camino vecinal Sulcaray - Santa Rosa de Ccocha - San José de Huarcaya - Santa Cruz de Huarcaya.
- Mejoramiento y construcción de la trocha carrozable San Francisco de Pujas - Mancapaqui, distrito de Vilcashuamán.

Amazonas (S/. 18 millones)

- Instalación remodelación y ampliación de las redes eléctricas de Limapampa, el Paraíso, el Progreso.



NOTAS DE ESTUDIOS DEL BCRP

No. 24 - 27 de abril de 2012

- Mejoramiento de la carretera Bagua Grande - Cajaruro - Bagua - Cruce eje vial.
- Construcción trocha carrozable San Juan del Rejo-Pueblo Nuevo, Pisuquia.
- Construcción de carretera La Esperanza, Santa Rosa, La Florida y La Perla del Imaza, distrito de Yambrasbamba.

Apurímac (S/. 18 millones)

- Mejoramiento de la oferta del servicio educativo de la Institución Educativa José María Arguedas, distrito de Chuquibambilla.
- Mejoramiento integral del servicio educativo de la Institución Educativa Secundaria Rafael Grau de Mamara, provincia de Grau.
- Mejoramiento de la oferta de servicios educativos en la institución educativa integrada de Caraybamba, distrito de Caraybamba.
- Mejoramiento de los servicios de salud del centro de salud de Coyllurqui - Microred Cotabambas - Red Cotabambas.
- Mejoramiento de la capacidad resolutive del centro de salud de Vilcabamba.
- Rehabilitación y mejoramiento de las carreteras Andahuaylas-Pampachiri-Negromayo; Yaca-Ocobamba-Taccacca-Runahuañuscca, de las provincias de Abancay y Grau; Tambobamba-Mara, tramo Tambobamba-Isuray, distrito de Tambobamba.

Cuadro N° 12

FORMACIÓN BRUTA DE CAPITAL DE LOS GOBIERNOS REGIONALES
(Millones de nuevos soles)

	MARZO			ENERO-MARZO		
	2011	2012	Variación	2011	2012	Variación
Callao	11	54	43	12	77	65
Arequipa	18	38	21	34	67	33
Loreto	26	41	16	48	66	17
Ancash	25	26	1	40	64	24
Cajamarca	45	32	-12	124	64	-60
Tumbes	6	20	14	7	48	40
Piura	7	20	12	22	45	22
Cusco	14	25	11	28	45	16
Lima Metropolitana	0	0	0	0	37	37
San Martín	22	13	-9	45	37	-8
Amazonas	3	21	18	5	31	27
Lima (Provincias)	8	15	7	12	31	19
Ayacucho	4	24	20	4	30	26
Huánuco	14	15	1	25	27	2
Apurímac	4	21	18	4	22	19
Huancavelica	14	16	3	14	22	8
Ucayali	8	17	9	16	21	5
Pasco	7	14	7	7	19	12
Junín	9	7	-2	15	19	3
Tacna	4	11	8	10	17	7
Moquegua	1	9	7	2	16	13
Lambayeque	7	10	3	19	16	-3
Madre de Dios	5	8	3	12	15	3
La Libertad	17	6	-11	31	13	-18
Ica	6	9	3	11	11	0
Puno	9	4	-5	9	10	1
TOTAL	292	477	185	557	867	310

Fuente: MEF

23. **Los gastos no financieros de los gobiernos locales (S/. 1 875 millones) aumentaron 71,6 por ciento en términos reales**, por las mayores adquisiciones de bienes y servicios (S/. 169 millones) y gastos de formación bruta de capital (S/. 665 millones).

Las inversiones municipales se destinaron principalmente a la construcción de vías urbanas, al mejoramiento y rehabilitación de pistas y veredas en diferentes ciudades del país; a la ampliación y mejoramiento del sistema de agua potable y alcantarillado en diferentes localidades del país; construcción de los sistemas de riego presurizado de los sectores agrícola; entre otros.

Entre los principales proyectos que se han ejecutado en el periodo destacan los siguientes:



NOTAS DE ESTUDIOS DEL BCRP

No. 24 - 27 de abril de 2012

Departamento de Lima

- Construcción de la vía de interconexión distritos de Rímac y San Juan de Lurigancho.
- Ampliación de la Avenida Javier Prado-Estadio Monumental de Ate.
- Rehabilitación de pistas y veredas en el distrito de Barranco.
- Construcción de vías urbanas distrito de Lurigancho -Chosica.
- Mejoramiento y ampliación de la red de semaforización de Santiago de Surco.
- Rehabilitación de pistas y veredas y bermas del distrito de Santiago de Surco.

Departamento del Cusco

- Mejoramiento de la carretera desvío Sambaray-Puente Echarate.
- Construcción y mejoramiento carretera Chirumpiari Limatambo Villa Virgen de Quimbiri.
- Construcción de trocha carrozable Amaybamba-Acconcharcas en Vilcabamba.
- Construcción coliseo Municipal de Espinar.

Departamento de Puno

- Rehabilitación y mejoramiento del sistema de agua potable y alcantarillado del distrito de Corani.
- Construcción del terminal terrestre en la ciudad de Azángaro.
- Construcción del sistema de riego tecnificado Pampa Grande distrito de Azángaro.
- Instalación del sistema de electrificación rural en la Provincia de San Ramón Juliaca.
- Rehabilitación de la carretera Chacachaca–Yunguyo, provincia de Yunguyo.

Departamento de Ancash

- Mejoramiento de las calles y plazuelas del distrito de San Marcos.
- Instalación de los servicios de desagüe en la localidad de Huaripampa.
- Construcción del complejo deportivo de Miraflores provincia del Santa.
- Construcción del centro cultural de la provincia de Huaraz.

Departamento de la Libertad

- Instalación del sistema de alcantarillado en el distrito de Moche.
- Ampliación del servicio de esparcimiento, recreación y cultura –Municipalidad Provincial de Trujillo.
- Mejoramiento de la red de agua potable y alcantarillado distrito de la Esperanza.

Departamento de Piura

- Construcción y pavimentación de las calles de los asentamientos humanos del distrito de El Alto.
- Ampliación y mejoramiento del sistema de drenaje distrito de Ignacio Escudero.
- Mejoramiento del sistema de agua potable y alcantarillado distrito de Castilla.
- Rehabilitación del sistema de abastecimiento de agua potable de Talara.
- Construcción y pavimentación de vías urbanas en los asentamientos humanos de la Provincia de Paita.

NOTAS DE ESTUDIOS DEL BCRP

No. 24 - 27 de abril de 2012

Departamento de Arequipa

- Construcción del sistema de distribución de agua potable y alcantarillado del distrito Selva Alegre.
- Mejoramiento de la infraestructura Vial del distrito de Selva Alegre.
- Rehabilitación del sistema de desagüe en El Triunfo, distrito de La Joya.
- Construcción del parque metropolitano en la Provincia de Arequipa.
- Mejoramiento de los servicios recre deportivo en el balneario de Tingo, distrito de Arequipa.
- Mejoramiento y remodelación del Teatro Municipal de Arequipa.

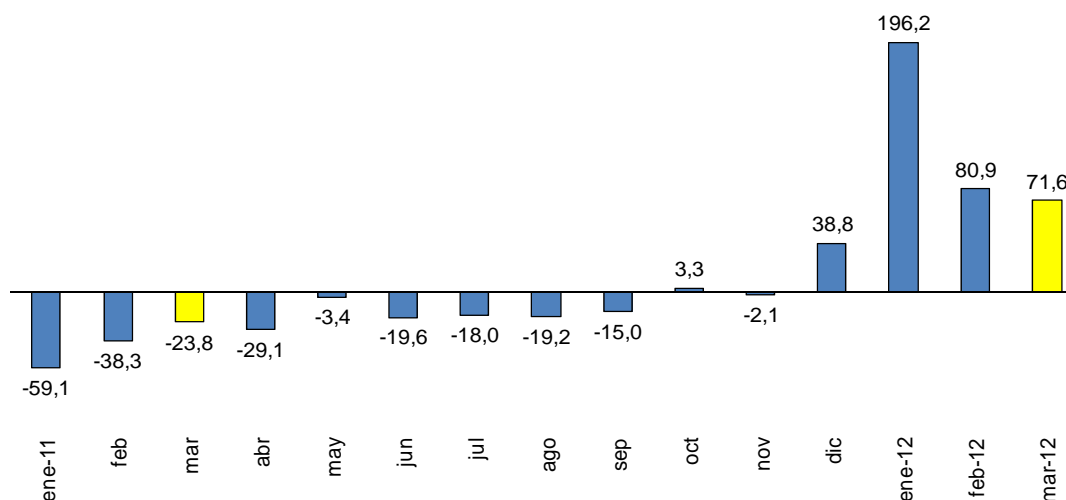
Departamento de Cajamarca

- Ampliación del sistema de agua y alcantarillado cercado de Santa Cruz.
- Construcción coliseo multiusos de Cajamarca provincia de Cajamarca.
- Mejoramiento del canal de riego el Ingenio provincia de Cajamarca.

En lo que va del año los gastos no financieros aumentaron en 87,1 por ciento en términos reales, principalmente por los mayores gastos de capital (212,8 por ciento).

Gráfico N° 10

GASTO NO FINANCIERO DE LOS GOBIERNOS LOCALES (Variación porcentual real 12 meses)



Departamento de Estadísticas Fiscales
Subgerencia de Estadísticas Macroeconómicas
Gerencia de Información y Análisis Económico
27 de abril de 2012