

Encuesta Mensual de Expectativas Macroeconómicas: Marzo 2012

1. En la segunda quincena de marzo el Banco Central de Reserva llevó a cabo la Encuesta Mensual de Expectativas Macroeconómicas a una muestra representativa de empresas de los diversos sectores económicos del país, así como a instituciones financieras y analistas económicos.

Expectativas de inflación

2. De acuerdo a los resultados de la Encuesta de Expectativas Macroeconómicas, los analistas económicos y empresas no financieras mantuvieron sus estimados de inflación para el 2012 en 2,8 y 3,0 por ciento, respectivamente, en tanto las instituciones del sistema financiero la revisaron ligeramente al alza de 2,7 a 2,8 por ciento. Para el 2013 y 2014, las expectativas de inflación se ubican al interior del rango meta (entre 2,2 y 3,0 por ciento).

ENCUESTA DE EXPECTATIVAS MACROECONÓMICAS: INFLACIÓN (%)

	Encuesta realizada al:		
	31 de Ene.	29 de Feb.	31 de Mar.
SISTEMA FINANCIERO ^{1/}			
2012	2,9	2,7	2,8
2013	2,5	2,5	2,5
2014	-	2,5	2,5
ANALISTAS ECONÓMICOS ^{2/}			
2012	2,8	2,8	2,8
2013	2,5	2,4	2,3
2014	-	2,4	2,2
EMPRESAS NO FINANCIERAS ^{3/}			
2012	3,0	3,0	3,0
2013	3,0	3,0	3,0
2014	-	3,0	3,0

^{1/} 26 empresas financieras en enero, 22 en febrero y 24 en marzo del 2012.

^{2/} 26 analistas en enero, 23 en febrero y 21 en marzo del 2012.

^{3/} Muestra representativa de empresas de los diversos sectores económicos.

3. Los analistas económicos y entidades financieras elevaron sus previsiones de crecimiento del PBI para el 2012 de 5,0 y 5,3, respectivamente, a 5,5 por ciento, mientras que las empresas no financieras la revisaron al alza de 5,5 a 5,8 por ciento. Para el 2013 y 2014, los pronósticos para dicha variable se ubican entre 5,7 y 6,0 por ciento.

ENCUESTA DE EXPECTATIVAS MACROECONÓMICAS: CRECIMIENTO DEL PBI (%)

	Encuesta realizada al:		
	31 de Ene.	29 de Feb.	31 de Mar.
SISTEMA FINANCIERO ^{1/}			
2012	5,2	5,3	5,5
2013	5,7	5,6	5,7
2014	-	6,0	6,0
ANALISTAS ECONÓMICOS ^{2/}			
2012	5,0	5,0	5,5
2013	5,5	5,6	6,0
2014	-	6,0	6,0
EMPRESAS NO FINANCIERAS ^{3/}			
2012	5,5	5,5	5,8
2013	6,0	6,0	6,0
2014	-	6,0	6,0

^{1/} 26 empresas financieras en enero, 22 en febrero y 24 en marzo del 2012.

^{2/} 26 analistas en enero, 23 en febrero y 21 en marzo del 2012.

^{3/} Muestra representativa de empresas de los diversos sectores económicos.

4. En lo que respecta a la proyección del tipo de cambio para el 2012, los agentes del sistema financiero y analistas económicos mantuvieron sus pronósticos en S/. 2,65, mientras que las empresas no financieras redujeron su proyección de S/. 2,68 a S/. 2,65. Para el 2013 y 2014, las expectativas de los agentes ubican al tipo de cambio entre S/. 2,62 y S/. 2,70.

ENCUESTA DE EXPECTATIVAS MACROECONÓMICAS: TIPO DE CAMBIO (S/. por US\$)

	Encuesta realizada al:		
	31 de Ene.	29 de Feb.	31 de Mar.
SISTEMA FINANCIERO ^{1/}			
2012	2,65	2,65	2,65
2013	2,65	2,65	2,64
2014	-	2,64	2,64
ANALISTAS ECONÓMICOS ^{2/}			
2012	2,65	2,65	2,65
2013	2,63	2,64	2,63
2014	-	2,63	2,62
EMPRESAS NO FINANCIERAS ^{3/}			
2012	2,70	2,68	2,65
2013	2,70	2,70	2,68
2014	-	2,70	2,70

^{1/} 26 empresas financieras en enero, 22 en febrero y 24 en marzo del 2012.

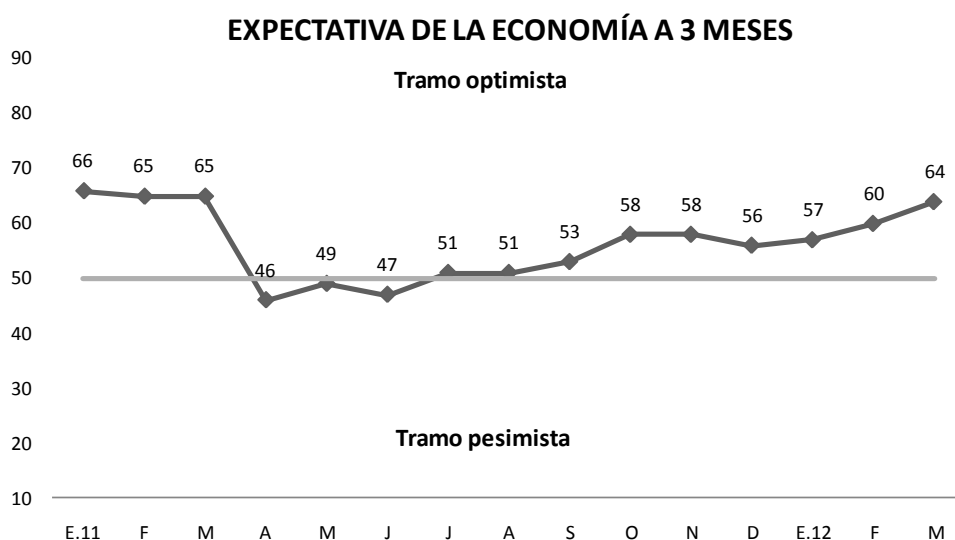
^{2/} 26 analistas en enero, 23 en febrero y 21 en marzo del 2012.

^{3/} Muestra representativa de empresas de los diversos sectores económicos.

* Tipo de cambio al cierre del año

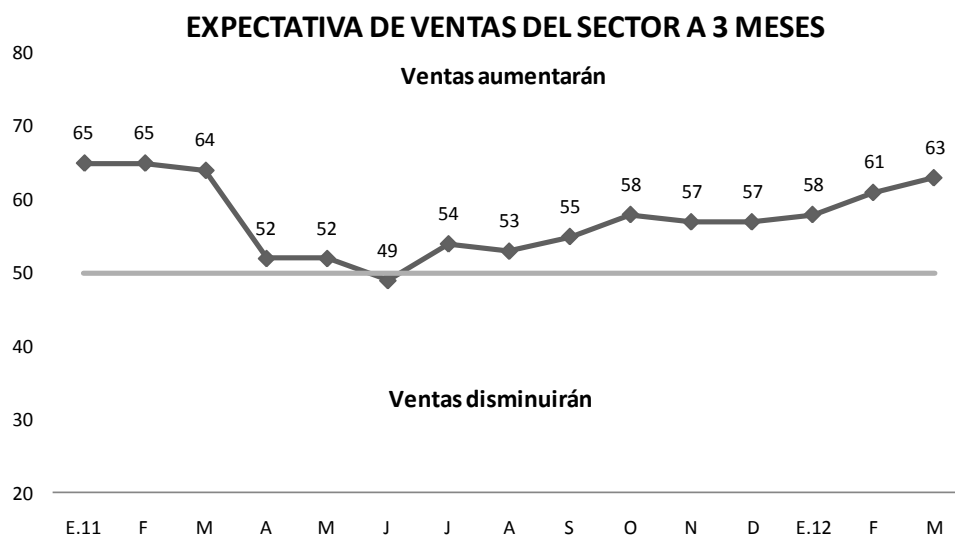
Expectativas empresariales

5. Los resultados de los índices de confianza empresarial elaborados a partir de la Encuesta de Expectativas muestran en la mayoría de los casos mejoras respecto a los meses previos. Así, el índice de expectativa de la economía a 3 meses¹ subió de 60 a 64 puntos en marzo, alcanzando su nivel más alto desde marzo del año anterior.



Fuente: Encuesta de Expectativas Macroeconómicas BCRP, realizada en Marzo 2012.

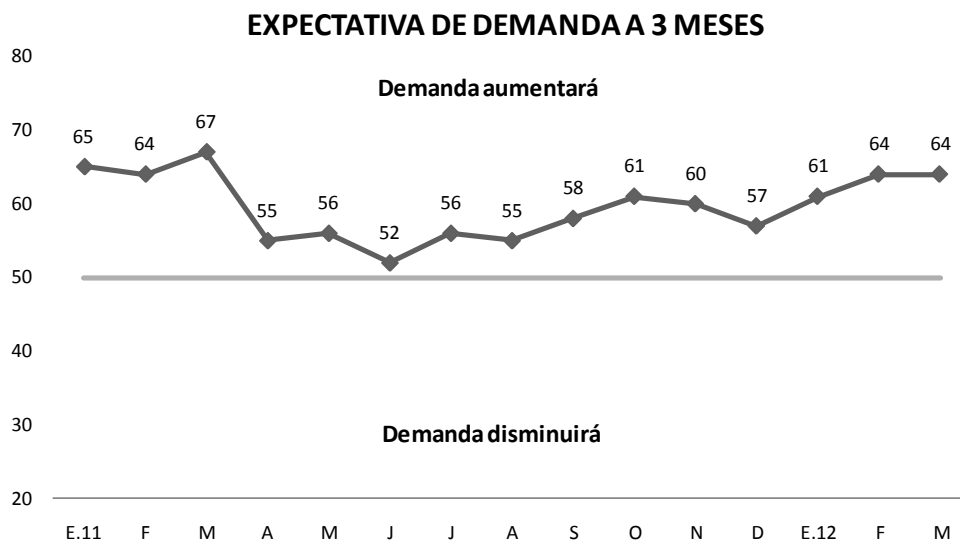
6. El índice de expectativa de ventas del sector aumento en dos puntos respecto a febrero, ubicándose en los 63 puntos. A nivel de sectores destacan las buenas perspectivas en transporte y telecomunicaciones, comercio y construcción.



Fuente: Encuesta de Expectativas Macroeconómicas BCRP, realizada en Marzo 2012.

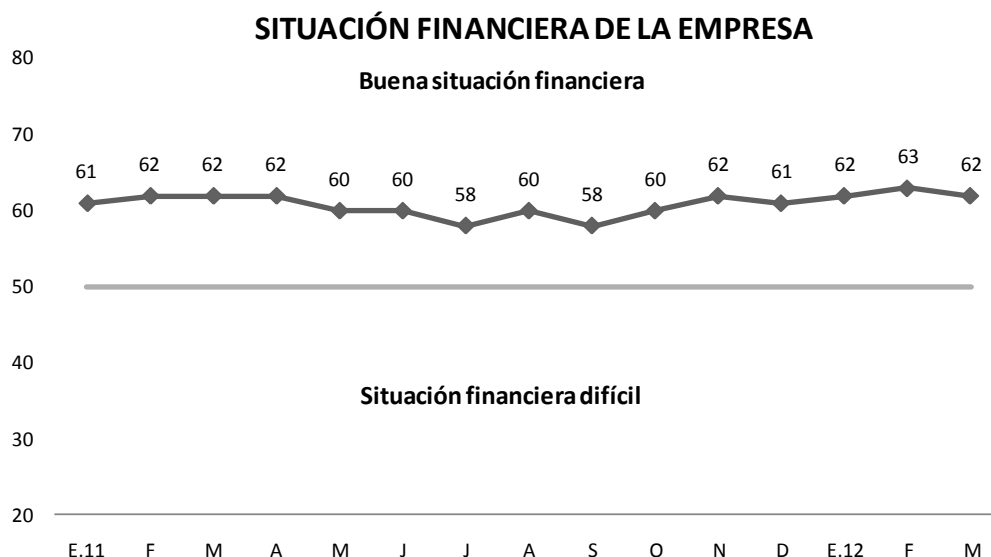
¹ Para estimar el indicador se considera la diferencia entre la proporción de aquéllos que responden mejor y la de aquéllos que responden peor, sumándole 1 y multiplicándolo por 50, a fin de que este último valor represente una postura neutra, uno mayor una postura positiva y uno menor una negativa.

7. El índice de expectativa de la demanda a tres meses se mantuvo en 64 puntos. Diferenciando por sectores, las expectativas de una mayor demanda destacan principalmente para los sectores: transporte y telecomunicaciones y servicios.



Fuente: Encuesta de Expectativas Macroeconómicas BCRP, realizada en Marzo 2012.

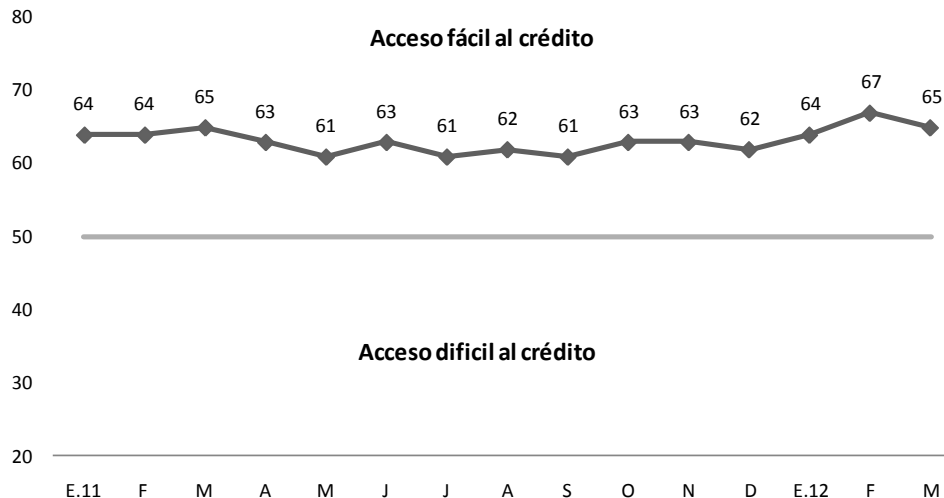
8. La mayoría de empresas encuestadas continuó calificando su situación financiera como favorable, reflejado en la evolución de su respectivo índice que ha estado fluctuando alrededor de los 62 puntos. Los sectores minería e hidrocarburos, electricidad y servicios destacan como aquéllos donde la respuesta fue más favorable.



Fuente: Encuesta de Expectativas Macroeconómicas BCRP, realizada en Marzo 2012.

9. El acceso al financiamiento de las empresas encuestadas se mantiene en un contexto favorable tal como lo refleja su índice, destacando los sectores minería e hidrocarburos y electricidad.

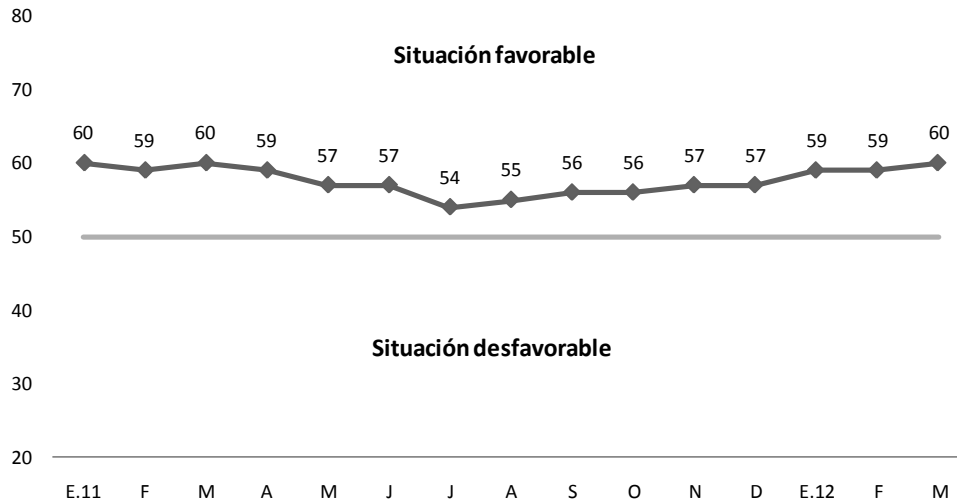
SITUACIÓN DE ACCESO AL CRÉDITO DE LA EMPRESA



Fuente: Encuesta de Expectativas Macroeconómicas BCRP, realizada en Marzo 2012.

10. El índice de situación actual del negocio se situó en 60 puntos, destacando los sectores de minería e hidrocarburos y transporte y telecomunicaciones.

SITUACIÓN ACTUAL DEL NEGOCIO

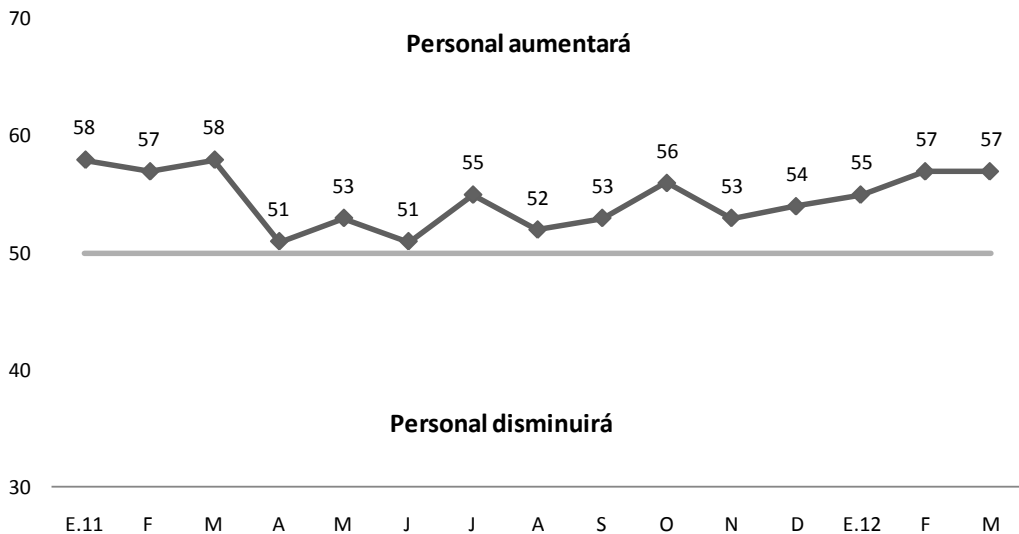


Fuente: Encuesta de Expectativas Macroeconómicas BCRP, realizada en Marzo 2012.

Situación laboral

11. El índice de expectativa de contratación de personal a tres meses se mantuvo en 57 puntos. Los sectores transporte y telecomunicaciones, construcción y minería e hidrocarburos destacan como aquéllos con mayor posibilidad de aumentar personal.

EXPECTATIVA DE CONTRATACIÓN DE PERSONAL A 3 MESES

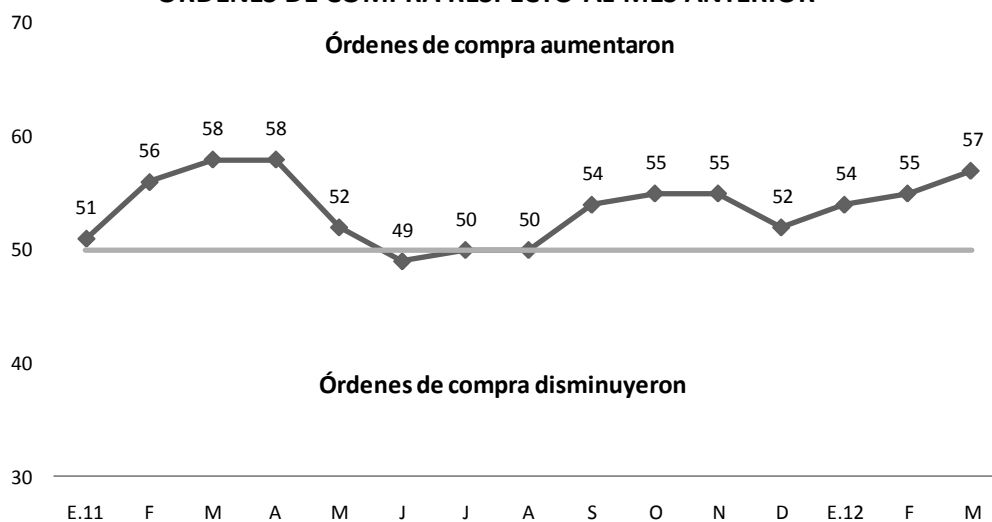


Fuente: Encuesta de Expectativas Macroeconómicas BCRP, realizada en Marzo 2012.

Órdenes de compra e inventarios

12. En marzo, el índice de órdenes de compra continuó al alza, ubicándose en 57 puntos. Las ramas manufactureras en las que se registraron los mayores aumentos fueron: alimentos, maquinaria eléctrica y productos metálicos.

ÓRDENES DE COMPRA RESPECTO AL MES ANTERIOR

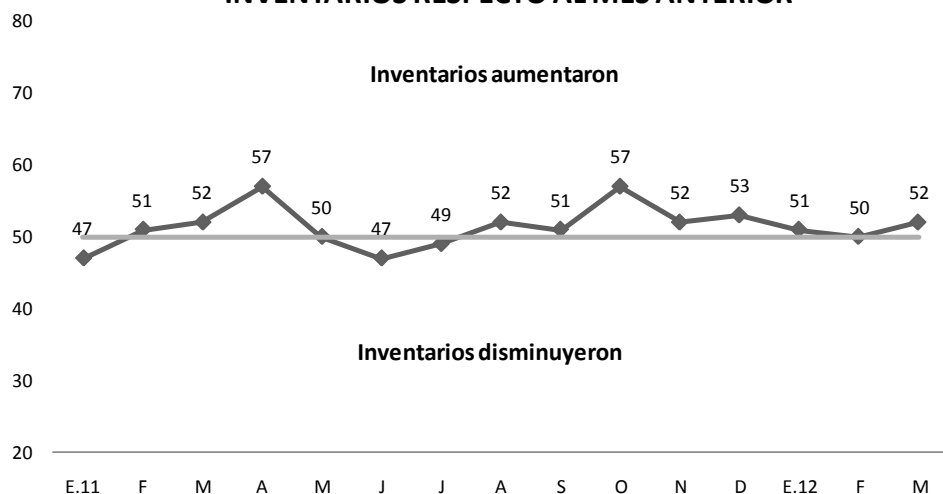


Fuente: Encuesta de Expectativas Macroeconómicas BCRP, realizada en Marzo 2012.

13. Por su parte, el índice de inventarios registró un nivel de 52 puntos, escalando dos puntos respecto al mes previo. En la industria manufacturera, las ramas de papel y cartón, maquinaria eléctrica, y productos metálicos señalaron haber incrementado sus inventarios.



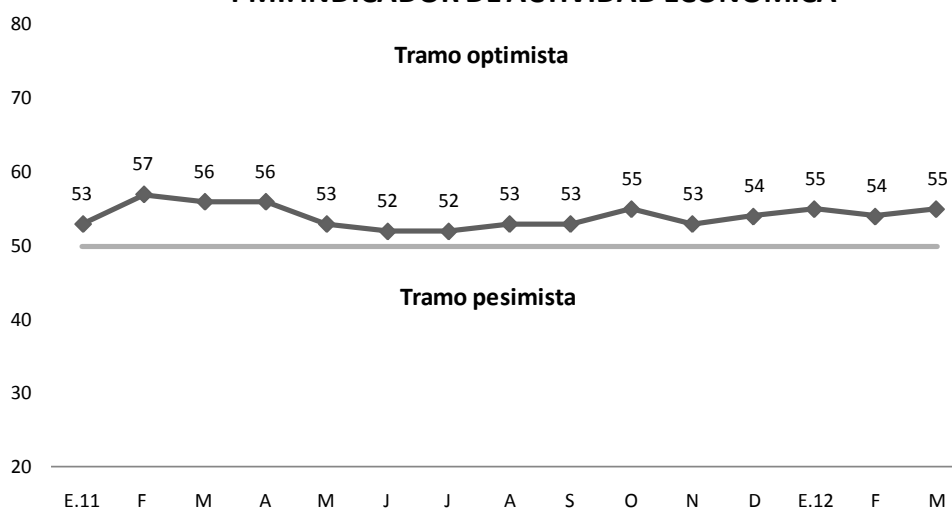
INVENTARIOS RESPECTO AL MES ANTERIOR



Fuente: Encuesta de Expectativas Macroeconómicas BCRP, realizada en Marzo 2012.

14. El **Indicador de Actividad Económica (PMI)²** viene mostrando una tendencia estable en los últimos meses. Después de disminuir de 55 a 54 puntos entre enero y febrero, el indicador se ubicó nuevamente en los 55 puntos en marzo, asociado principalmente al alza en el componente desestacionalizado de ventas.

PMI: INDICADOR DE ACTIVIDAD ECONÓMICA



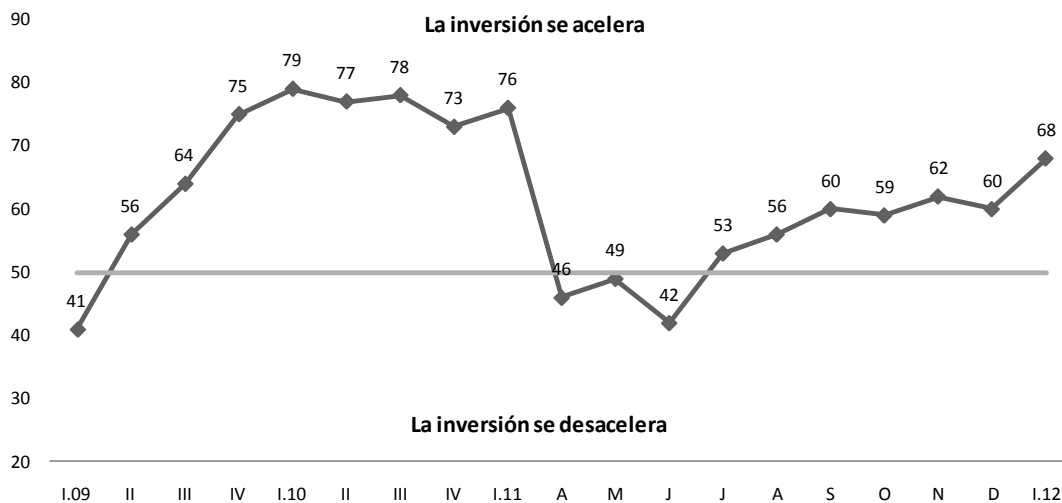
Fuente: Encuesta de Expectativas Macroeconómicas BCRP, realizada en Marzo 2012.

15. El **índice de expectativas de inversión**, elaborado con base a la encuesta de Apoyo Consultoría, continuó al alza mostrando en el primer trimestre del año un avance de 8 puntos.

² El PMI es un indicador adelantado de la actividad económica que se elabora con base a los índices desestacionalizados de órdenes de compra, ventas e inventarios respecto al mes anterior de la Encuesta de Expectativas Macroeconómicas del BCRP.



EXPECTATIVAS DE INVERSIÓN A 6 MESES

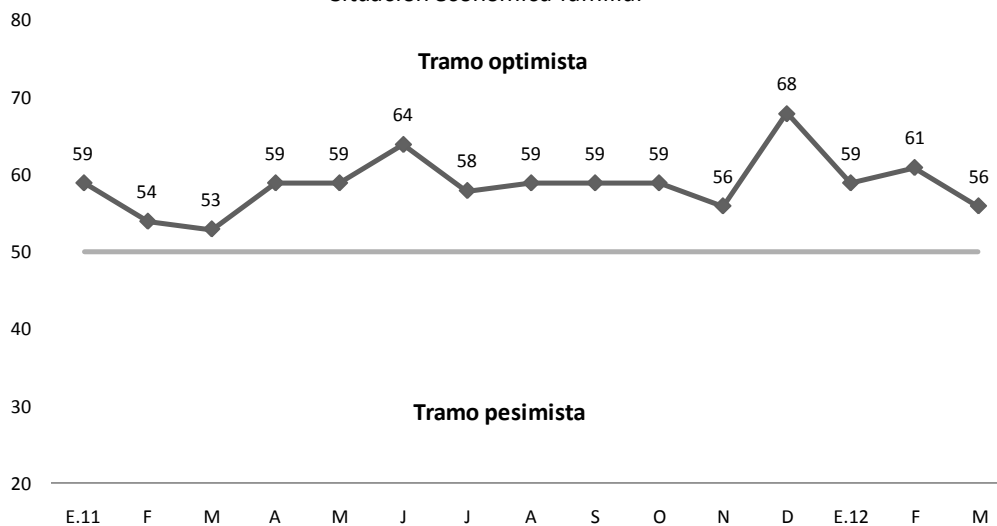


Fuente: Apoyo Consultoría
Elaboración: BCRP

16. En marzo, el **índice de confianza del consumidor**, calculado a partir de la información de Apoyo Consultoría sobre la situación económica familiar presente y futura, se situó en un nivel de 56 manteniéndose en el tramo optimista.

ÍNDICE DE CONFIANZA DEL CONSUMIDOR

Situación económica familiar



Fuente: Apoyo Consultoría