

## Actividad Económica<sup>1</sup>: Diciembre 2011

En diciembre el **PBI** creció 6,0 por ciento, con lo cual cerró el año con una expansión de 6,9 por ciento. Tanto en el resultado del mes como en el anual primó el aporte del comercio y servicios. En **términos desestacionalizados**, el PBI registró un incremento anualizado de 5,5 por ciento en el cuarto trimestre, coincidente con la variación respecto a igual período del año anterior.

El indicador de **demanda interna** creció 5,4 por ciento en diciembre, acumulando una expansión anual de 7,2 por ciento en el 2011, registrando nuevamente una variación por encima del producto. Por componentes de la demanda interna, el gasto privado mostró una expansión del 9,2 por ciento en el 2011 contra una contracción del gasto público del 4,0 por ciento en el mismo período.

---

<sup>1</sup> En la elaboración de este informe participaron (en orden alfabético): Raymundo Chirinos, Mónica Medina, Renzo Pardo Figueroa, Luis Rizo Patrón, Ricardo Quineche, Irina Valenzuela, Ketty Vásquez y César Virreira.

### Actividad económica de Diciembre

#### PBI sectorial

1. En **diciembre** el **PBI** creció 6,0 por ciento, con lo cual el año cierra con una expansión de 6,9 por ciento. El resultado tanto del mes como del año refleja la mayor actividad de los sectores no primarios, principalmente, del comercio y los otros servicios.

#### Cuadro 1

##### PRODUCTO BRUTO INTERNO

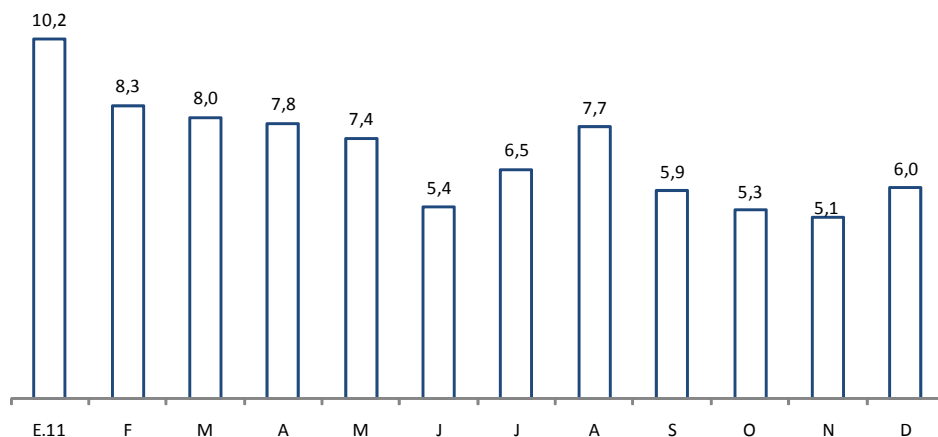
(Variación porcentual respecto a similar período del año anterior)

	Estructura porcentual del PBI 2010 <sup>1/</sup>	2010		2011				
		Año	Diciembre		IV Trim.		Año	
			Var. %	Var. %	Contribución	Var. %	Contribución	Var. %
<b>Agropecuario</b>	7,5	4,3	-1,3	-0,1	2,3	0,1	3,8	0,3
Agrícola	4,5	4,1	-4,2	-0,1	0,9	0,0	2,8	0,1
Pecuario	2,3	4,4	2,1	0,0	4,0	0,1	5,2	0,1
<b>Pesca</b>	0,3	-16,4	74,5	0,2	36,6	0,1	29,7	0,1
<b>Minería e hidrocarburos</b>	5,2	-0,1	4,2	0,2	0,8	0,0	-0,2	0,0
Minería metálica	4,1	-4,8	4,4	0,2	0,2	0,0	-3,6	-0,1
Hidrocarburos	0,7	29,5	3,1	0,0	3,7	0,0	18,1	0,1
<b>Manufactura</b>	15,0	13,6	3,7	0,5	1,0	0,2	5,6	0,8
Procesadores de recursos primarios	2,5	-2,3	34,9	0,8	11,3	0,3	12,3	0,3
Industria no primaria	12,3	16,9	-1,3	-0,2	-0,7	-0,1	4,4	0,5
<b>Electricidad y agua</b>	2,0	7,7	7,3	0,1	7,2	0,1	7,4	0,1
<b>Construcción</b>	6,7	17,4	3,8	0,3	3,8	0,3	3,4	0,2
<b>Comercio</b>	15,0	9,7	7,0	0,9	7,6	1,1	8,8	1,3
<b>Otros servicios</b>	48,3	8,0	7,2	3,7	7,1	3,6	8,3	4,0
Transporte y Comunicaciones	8,0	6,7	9,3	0,7	9,3	0,7	11,0	0,8
Financiero y Seguros	2,6	11,5	12,2	0,3	10,7	0,2	10,5	0,3
Prestados a Empresas	7,2	8,2	7,4	0,5	6,9	0,5	8,7	0,6
Restaurantes y Hoteles	4,0	7,1	9,6	0,4	9,7	0,4	9,6	0,4
Servicios Gubernamentales	5,6	3,6	5,1	0,4	5,3	0,3	4,9	0,3
Resto de otros servicios	10,9	8,6	6,5	0,7	6,0	0,6	7,0	0,7
Impuestos indirectos	10,0	10,8	4,3	0,4	4,9	0,5	7,2	0,7
<b>PBI GLOBAL</b>	100,0	8,8	6,0	6,0	5,5	5,5	6,9	6,9
<b>PBI primario</b>	15,6	1,1	8,1	1,1	3,9	0,6	4,4	0,7
<b>PBI no primario</b>	84,4	10,3	5,6	4,9	5,7	4,9	7,4	6,2

1/ A precios de 1994

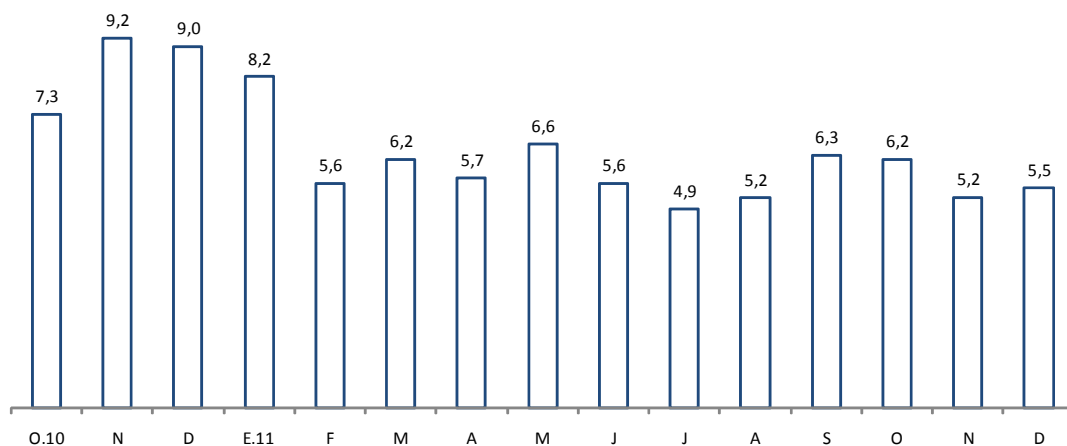


**Gráfico 1**  
**PRODUCTO BRUTO INTERNO**  
(Var. % respecto a similar mes del año anterior)



2. En términos desestacionalizados, el PBI registró un incremento anualizado de 5,5 por ciento en el cuarto trimestre, acelerándose ligeramente frente al mes anterior gracias al mayor dinamismo de los sectores no primarios que pasaron de un crecimiento anualizado de 6,3 por ciento en noviembre a 6,9 por ciento en diciembre.

**Gráfico 2**  
**PRODUCTO BRUTO INTERNO DESESTACIONALIZADO**  
(Var. % anualizada del trimestre móvil desestacionalizado)



	Ene.11	Feb	Mar	Abr	May	Jun	Jul	Ago	Set	Oct	Nov	Dic
Serie original (1994=100)	211	206	223	233	246	233	226	224	223	229	230	250
Var. % últimos 12 meses	10,2	8,3	8,0	7,8	7,4	5,4	6,5	7,7	5,9	5,3	5,1	6,0
Var. % desest. mensual	1,1	-0,2	0,7	1,0	-0,2	0,2	1,0	0,5	0,3	0,2	0,5	1,2

3. En diciembre el indicador de demanda interna creció 5,4 por ciento, acumulando un crecimiento de 5,2 por ciento en el cuarto trimestre y de 7,2 por ciento en el año. La expansión de la demanda interna en el 2011 respondió a una mayor actividad del sector privado, cuyo gasto creció 9,1 por ciento, contrarrestando con el menor gasto público.

### Sector Agropecuario

4. En diciembre, el sector agropecuario se redujo en 1,3 por ciento, no obstante cerró el año con un crecimiento de 3,8 por ciento. La caída en el mes reflejó la menor producción agrícola, en especial la destinada al mercado interno (-4,9 por ciento) como fue el caso del arroz, plátano, tomate, cebolla, yuca y papaya; en tanto la menor producción orientada al mercado externo y agroindustria (-2,5 por ciento) respondió a la disminución de las cosechas de mango. Lo anterior fue atenuado por una mayor oferta del subsector pecuario (2,1 por ciento).

**Cuadro 2**  
**SECTOR AGROPECUARIO**  
(Miles de Toneladas)

	Estructura Porcentual 2010 1/	Diciembre				Año	
		2010	2011	Var. %	Contribución %	Var. %	Contribución %
<b>Producción agrícola</b>	<b>59,2</b>			<b>-4,2</b>	<b>-2,3</b>	<b>2,8</b>	<b>1,7</b>
<u>Orientada al mercado interno 1/</u>	<u>42,1</u>			<u>-4,9</u>	<u>-1,9</u>	<u>0,4</u>	<u>0,1</u>
Papa	7,6	244	266	9,3	0,6	7,0	0,5
Arroz cáscara	5,0	238	169	-29,0	-1,6	-7,4	-0,4
Plátano	2,9	183	159	-13,5	-0,5	-5,1	-0,2
Yuca	2,1	109	105	-3,4	-0,1	-10,3	-0,2
Camote	0,4	25	22	-10,2	0,0	14,0	0,1
Tomate	0,4	41	28	-32,8	-0,3	-17,5	-0,1
Papaya	0,3	16	9	-41,4	-0,1	-36,3	-0,1
Cebolla	0,9	59	43	-26,3	-0,2	0,3	0,0
Ajo	0,6	10	11	13,5	0,2	31,7	0,2
Mandarina	0,6	4	5	25,8	0,0	6,5	0,0
Maíz choclo	0,8	29	28	-5,9	0,0	-9,7	-0,1
<u>Orientada al mercado externo 1/ y agroindustria</u>	<u>17,1</u>			<u>-2,5</u>	<u>-0,4</u>	<u>8,6</u>	<u>1,5</u>
Café	4,2	0	1	79,3	0,0	13,6	0,6
Caña de azúcar	3,3	925	982	6,2	0,2	0,3	0,0
Maíz amarillo duro	2,6	87	88	1,3	0,0	-1,7	0,0
Espárrago	2,0	36	41	12,8	0,3	17,0	0,3
Uva	1,3	38	54	40,3	0,9	5,5	0,1
Mango	0,9	119	18	-84,8	-2,5	-22,5	-0,2
Palta	0,6	12	14	20,0	0,1	16,3	0,1
Cacao	0,5	3	4	21,8	0,1	21,1	0,1
<b>Pecuario</b>	<b>41,0</b>			<b>2,1</b>	<b>1,0</b>	<b>5,2</b>	<b>2,1</b>
Ave	19,0	116	118	2,0	0,5	6,4	1,2
Vacuno	7,4	28	29	1,8	0,1	4,1	0,3
Leche	4,3	132	137	1,9	0,1	2,7	0,1
Huevo	2,9	25	26	3,9	0,1	10,9	0,3
<b>SECTOR AGROPECUARIO</b>	<b>100,0</b>			<b>-1,3</b>	<b>-1,3</b>	<b>3,8</b>	<b>3,8</b>

1/ En nuevos soles a precios de 1994.

Fuente : MINAG - OIA.

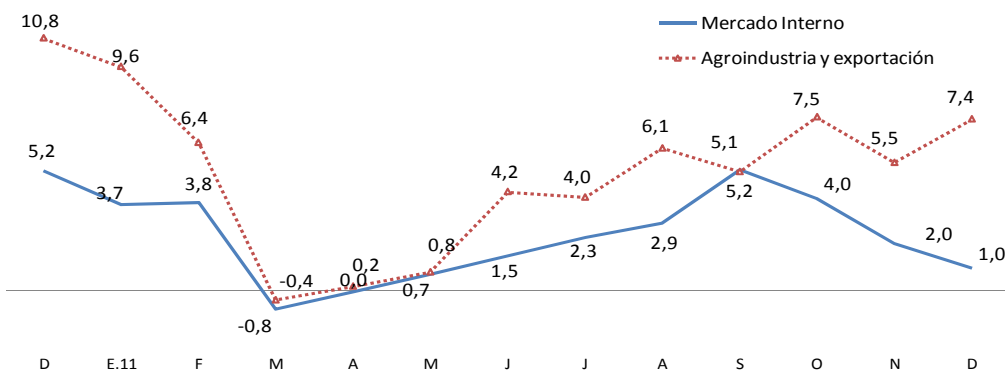
5. Entre los cultivos orientados al mercado interno, se registró una menor producción de arroz por retraso en las siembras de la campaña chica en Piura; de plátano y yuca por áreas perdidas en Loreto y Ucayali, tras las

inundaciones de los ríos Amazonas, Marañón y Ucayali,<sup>2</sup> durante el segundo trimestre y de cebolla, tomate y choclo por menores siembras en junio. Lo anterior fue atenuado por la mayor producción de papa en La Libertad, Apurímac y Lima, de ajo en Arequipa y de mandarina en Lima y Junín, con mayores áreas cosechadas.

- Entre los cultivos orientados al **mercado externo y la agroindustria**, se observó una caída en la producción de mango (-84,8 por ciento) a raíz de las bajas temperaturas que afectaron el proceso de floración del cultivo, en la costa norte, lo cual no pudo ser atenuado por los incrementos en uva de mesa (40,3 por ciento), cacao (21,8 por ciento), palta (20,0 por ciento) y caña de azúcar (6,2 por ciento), con una mayor área cosechada; y espárrago (12,8 por ciento) con mayor demanda externa.

**Gráfico 3**

**Producción agrícola por mercado de destino**  
(Var. %, promedio móvil últimos 3 meses)



Fuente: Minag.

## Desarrollo de la campaña agrícola: 2010-2011

- A cinco meses de iniciada la campaña agrícola 2011-2012, la instalación de cultivos de corto período vegetativo alcanzó 1 296 mil hectáreas, área superior en 2,2 por ciento respecto al área sembrada durante igual período anterior. Aumentó el área sembrada de maíz amarillo duro, en San Martín, Loreto, Piura y Lima; de maíz amiláceo, en Huancavelica, Huánuco y Cajamarca; papa, en Huánuco, Ayacucho, Puno y La Libertad; arroz, en San Martín, Arequipa, Cajamarca y Loreto; y quinua, en Puno y haba en Cajamarca y Huancavelica. En contraste, se redujo el área de yuca en Ucayali, Cusco, Pasco, Amazonas y Lima; y algodón en Lambayeque, Lima y Ucayali; y cebada en Cusco y Ancash.

<sup>2</sup> Se estima un área pérdida de 6,8 por ciento y 14,4 por ciento del total de cosechas de plátano y yuca, respectivamente.



**Cuadro 3**  
**Campaña Agrícola - Área sembrada agosto - diciembre 2011**  
(Miles de hectáreas)

	Campaña agrícola			Variación		Avance %
	Promedio 1/	2010-2011	2011-2012	Absoluta	Porcentual	
Total Nacional	1 265	1 268	1 296	28	2,2	29,2
Papa	230	241	246	5	2,1	80,2
Maíz Amiláceo	216	213	220	7	3,3	87,8
Arroz	165	162	165	3	1,9	41,8
Maíz Amarillo Duro	142	140	148	8	5,7	48,7
Cebada	102	102	100	-2	-1,8	64,2
Haba	63	63	65	2	3,0	91,4
Yuca	58	57	53	-4	-7,0	43,8
Algodón	35	32	28	-4	-12,2	53,8
Quinua	34	38	41	4	9,7	98,6
Cebolla	7	7	7	-1	-10,7	41,0
Tomate	3	2	2	0	-9,8	39,4

1/ Promedio cinco campañas anteriores.

Fuente: Ministerio de Agricultura.

### Presencia del evento “La Niña 2010-12”

- La **National Oceanic and Atmospheric Administration (NOAA)** en su reporte del 9 de febrero, advierte sobre la continuación de las condiciones “La Niña” en el Hemisferio Norte, debilitándose en la región Niño 1+2 (frente a la costa del Perú). La mayoría de los modelos predicen que “La Niña” se debilitará haciendo una transición a condición neutral durante los meses de marzo-mayo 2012. Cabe mencionar que al día 8 de febrero en la región del Océano Pacífico Niño 1+2 se registró una anomalía de -0,4°C, en tanto que al día 14 la medición en el Puerto de Paita que realiza Imarpe presenta una anomalía promedio de 1,4 °C.

### Sector pesca

- En **diciembre** la **actividad pesquera** registró un crecimiento de 74,5 por ciento, acumulando en el año una expansión de 29,7 por ciento. El resultado del mes estuvo explicado por la mayor extracción de anchoveta para uso industrial, en la región norte-centro del litoral, que compensó los resultados negativos en la pesca para consumo humano. Por su parte, en el resultado del año la contribución de la pesca para consumo humano, principalmente orientada a fresco y congelado fue casi tan alta como la de consumo industrial.



**Cuadro 4**  
**SECTOR PESCA**

(Variación porcentual respecto a similar periodo del año anterior)

	Estructura porcentual 2010 1/	2011			
		Diciembre		Año	
		Var. %	Contribución	Var. %	Contribución
<b><u>Pesca Marítima</u></b>	<b><u>92,1</u></b>	<b><u>81,1</u></b>	<b><u>74,2</u></b>	<b><u>33,3</u></b>	<b><u>30,3</u></b>
Consumo humano	75,6	-16,0	-17,4	17,4	13,5
-Conservas	5,2	-48,6	-3,3	2,0	0,2
-Fresco	28,3	-12,8	-6,1	18,0	4,8
-Congelado	40,4	-14,0	-7,6	20,3	8,8
Pota	23,6	-27,7	-4,3	11,5	2,8
-Seco salado	1,7	-15,5	-0,4	-12,6	-0,2
Consumo industrial 2/	16,5	1096,4	91,7	110,1	16,9
-Anchoveta	16,5	1096,4	91,7	110,0	16,9
<b><u>Pesca Continental</u></b>	<b><u>7,9</u></b>	<b><u>6,4</u></b>	<b><u>0,2</u></b>	<b><u>-8,4</u></b>	<b><u>-0,6</u></b>
<b><u>SECTOR PESCA</u></b>	<b><u>100,0</u></b>	<b><u>74,5</u></b>	<b><u>74,5</u></b>	<b><u>29,7</u></b>	<b><u>29,7</u></b>

1/ A precios de 1994

2/ Incluye otras especies como jurel, caballa, merluza, sardina, lorna y machete.

Fuente: Produce

10. En el mes, la pesca para consumo humano se redujo en 16,0 por ciento, por la contracción en congelados (-14,0 por ciento) que restó 7,6 puntos porcentuales al resultado de diciembre. Esto último fue explicado por la alta dispersión de la pota ante la presencia de anomalías negativas en la zona de pesca, situación que se ha venido presentando desde el mes de setiembre. Al respecto, cabe mencionar que los desembarques cayeron de un promedio de 38,9 miles de TM en los primeros 8 meses del año a 13,5 miles en los últimos 4 meses.

Asimismo, el mayor esfuerzo dedicado a la pesca industrial de anchoveta por la apertura de la temporada de este recurso contribuyó a la disminución de los desembarques de jurel, caballa y atún; resultando en una disminución del rubro de pesca destinada a conservas y fresco.

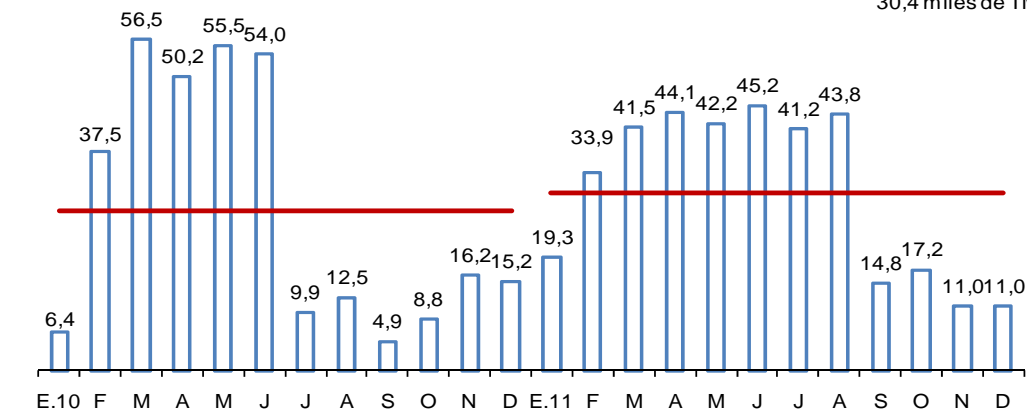


**Gráfico 4**

**EXTRACCIÓN DE POTA PARA CONGELADO**  
(Miles de TM)

Promedio Ene-Dic. 2010:  
27,3 miles de TM.

Promedio Ene-Dic. 2011:  
30,4 miles de TM.

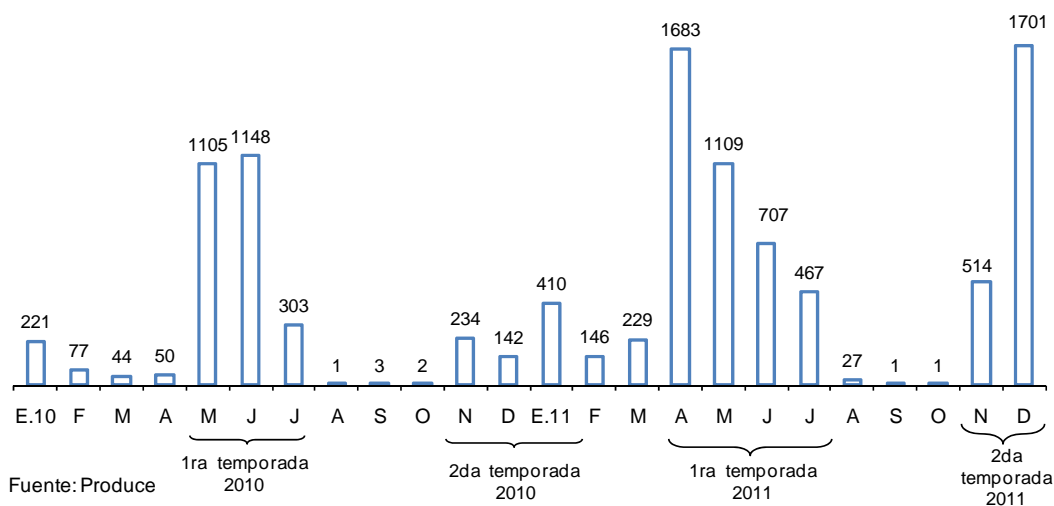


Fuente: Produce

11. En el mes, el volumen desembarcado de anchoveta para consumo industrial fue de 1701 miles de TM, mayor al registrado en similar periodo del año pasado (142 miles de TM). Este incremento se explica por el buen desempeño de la pesca en la zona Norte-Centro del litoral durante la temporada de pesca que se inició el 23 de noviembre y que alcanzó en el mes el 89 por ciento de la cuota fijada en 2,5 millones de TM, quedando pendiente 285 miles de TM para ser pescado en enero 2012.

**Gráfico 5**

**EXTRACCIÓN DE ANCHOVETA PARA CONSUMO INDUSTRIAL**  
(Miles de TM)



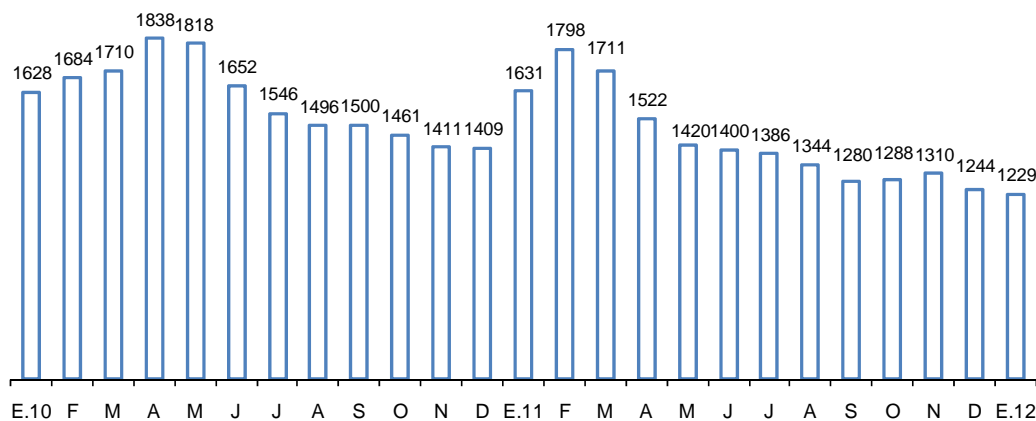
Fuente: Produce

12. Durante diciembre, el precio promedio de la harina de pescado fue de US\$ 1 229 por TM, registrando una disminución de 1,2 por ciento respecto al mes previo, que se explica por la mayor oferta de esta materia prima ante la normalidad de las actividades extractivas en la principal temporada de pesca de este recurso que finalizó el pasado 31 de enero.



### Gráfico 6

#### COTIZACIÓN DE HARINA DE PESCADO (US\$/Tonelada)



Fuente: Reuters y Bloomberg

### Sector Minería e Hidrocarburos

13. En diciembre la producción del **sector minería e hidrocarburos** creció **4,2 por ciento**, la tasa más alta en los últimos 18 meses, tanto por la mayor actividad en la minería metálica (4,4 por ciento), fundamentalmente por el incremento en la extracción de cobre, oro y hierro, como por la mayor explotación de gas natural en el subsector hidrocarburos. No obstante, la producción del sector cierra el año con una ligera contracción (-0,2 por ciento), por las caídas en zinc y plata, principalmente.

### Cuadro 5

#### SECTOR MINERÍA E HIDROCARBUROS

	Estructura porcentual 2010 1/	2010		2011			
		Año	Var. %	Diciembre		Año	
				Var. %	Contribución	Var. %	Contribución
<b>Minería metálica</b>	<b>84,4</b>	<b>-4,8</b>	<b>4,4</b>	<b>3,6</b>	<b>-3,6</b>	<b>-3,0</b>	
Oro	26,0	-10,8	6,8	1,6	0,0	0,0	
Cobre	25,6	-1,7	9,3	2,6	0,1	0,0	
Zinc	17,8	-2,8	-6,3	-1,0	-14,6	-2,6	
Plata	7,8	-7,2	-4,0	-0,3	-6,2	-0,5	
Plomo	1,8	-13,4	6,7	0,1	-12,2	-0,2	
Estaño	1,8	-9,7	-6,4	-0,1	-14,7	-0,3	
Hierro	2,3	36,7	24,5	0,6	16,0	0,4	
Molibdeno	1,2	37,9	3,5	0,1	12,8	0,2	
<b>Hidrocarburos</b>	<b>15,6</b>	<b>29,5</b>	<b>3,1</b>	<b>0,6</b>	<b>18,1</b>	<b>2,8</b>	
Hidrocarburos Líquidos	10,1	8,2	-5,9	-0,6	-2,8	-0,3	
Gas Natural	5,4	104,0	14,7	1,1	56,9	3,1	
<b>MINERÍA E HIDROCARBUROS</b>	<b>100,0</b>	<b>0,0</b>	<b>4,2</b>	<b>4,2</b>	<b>-0,2</b>	<b>-0,2</b>	

1/ A precios de 1994

Fuente: INEI, Ministerio de Energía y Minas y Perupetro

14. En el mes la **producción de oro** se expandió **6,8 por ciento**, como consecuencia de la mayor actividad de Barrick Misquichilca (52,4 por ciento) que continuó reflejando el efecto estadístico de la baja producción durante el segundo semestre del 2010 en su unidad Lagunas Norte (La Libertad). Con este resultado, la producción de oro en el año 2011 fue 5,3 millones de onzas troy finas, nivel similar al año anterior. Al respecto, la menor producción en Yanacocha y Barrick Misquichilca por sus menores leyes fue compensada por la contribución de los recién iniciados proyectos La Zanja y Tantahuatay<sup>3</sup> (que en conjunto produjeron 178 mil onzas troy en el año).

**Cuadro 6**  
**PRODUCCIÓN DE ORO**

(En miles de onzas troy finas)

	Diciembre			Año		
	2010	2011	Var %	2010	2011	Var %
Yanacocha	99	109	9,7	1 462	1 293	-11,5
Barrick Misquichilca	43	66	52,4	998	915	-8,3
Buenaventura	35	29	-15,9	385	342	-11,2
Minera Aurífera Retamas	14	15	8,1	157	166	6,0
Aruntani	20	19	-3,0	209	199	-4,9
Consorcio Minero Horizonte	16	20	27,2	193	190	-1,8
Gold Fields La Cima	13	15	14,4	160	168	4,9
La Zanja	8	12	61,3	38	134	251,6
Tantahuatay	0	11	n.a.	0	44	n.a.
Madre de Dios <sup>1/</sup>	67	42	-37,4	610	723	18,5
Otros	98	101	3,3	1 063	1 098	3,3
<b>TOTAL</b>	<b>413</b>	<b>441</b>	<b>6,8</b>	<b>5 275</b>	<b>5 273</b>	<b>0,0</b>

1/ Corresponde a la producción informal de oro que el Ministerio de Energía y Minas estima para esta región.

Fuente: Ministerio de Energía y Minas

15. La **extracción de cobre** creció **9,3 por ciento** en el mes, gracias a la mayor producción de Antamina, que desde mediados de año reorientó su producción hacia un mayor procesamiento de este tipo de minerales en sustitución del zinc, lo que sumó 7,3 puntos porcentuales al crecimiento del mes, así como por la mayor actividad de Xstrata Tintaya (64,9 por ciento); en contraste con la menor actividad de Cerro Verde (21,2 por ciento), que no recuperó los niveles de producción previos a la huelga de sus trabajadores que culminó a fines de noviembre. Con ello, en el año la producción de este metal alcanzó las 1,1 millones de toneladas métricas (TM), lo que representó un leve crecimiento de 0,1 por ciento respecto el año anterior.

<sup>3</sup> La Zanja inició operaciones en setiembre de 2010 y Tantahuatay en agosto de 2011. Ambos proyectos se ubican en Cajamarca.



**Cuadro 7**  
**PRODUCCIÓN DE COBRE**  
(En miles de toneladas métricas finas)

	Diciembre			Año		
	2010	2011	Var %	2010	2011	Var %
Antamina	30,7	38,2	24,4	325	347	6,8
Southern Peru	23,7	24,8	4,7	296	261	-12,1
Cerro Verde	21,9	17,3	-21,2	229	228	-0,7
Xstrata Tintaya	9,1	15,0	64,9	68	74	9,8
Gold Fields La Cima	3,4	3,1	-7,4	44	40	-7,8
El Brocal	3,7	2,8	-23,9	18	24	33,2
Milpo	2,0	2,5	28,0	22	27	20,7
Otros	7,7	7,9	2,9	92	94	2,6
<b>TOTAL</b>	<b>102,1</b>	<b>111,6</b>	<b>9,3</b>	<b>1 094</b>	<b>1 095</b>	<b>0,1</b>

Corresponde a la producción de concentrados de cobre por flotación

Fuente: Ministerio de Energía y Minas

16. La **producción de zinc** se contrajo **6,3 por ciento** en diciembre, lo que responde a la menor producción por parte de Antamina de minerales de zinc a favor del cobre, así como por la menor extracción de minerales en la unidad Cerro de Pasco de Volcan, cuyo tajo ha entrado en una fase de agotamiento. En contraste, la producción de Milpo se expandió 26,7 por ciento en el mes, gracias a las inversiones realizadas por la empresa en su unidad Cerro Lindo en Ica. En el año la producción de este mineral ascendió a 1,3 millones de TM, volumen 14,6 por ciento por debajo del año anterior, dado el efecto de sustitución que empresas como Antamina, Atacocha y El Brocal hicieron de este metal a favor del cobre.

**Cuadro 8**  
**PRODUCCIÓN DE ZINC**  
(En miles de toneladas métricas finas)

	Diciembre			Año		
	2010	2011	Var %	2010	2011	Var %
Antamina	22,3	18,2	-18,7	427	270	-36,7
Volcan 1/	29,5	27,8	-5,7	357	328	-8,2
Milpo	12,2	15,5	26,7	145	161	11,4
Los Quenuales	13,8	9,4	-31,8	127	146	15,1
El Brocal	0,0	0,0	n.a.	37	25	-32,7
Atacocha	4,4	4,6	3,3	61	48	-21,8
Otros	26,8	26,8	0,1	317	278	-12,3
<b>TOTAL</b>	<b>109,1</b>	<b>102,3</b>	<b>-6,3</b>	<b>1 470</b>	<b>1 256</b>	<b>-14,6</b>

1/ Incluye la producción de empresas subsidiarias Administradora Chungar y Administradora Cerro

Fuente: Ministerio de Energía y Minas

17. La **producción de plata** retrocedió **4,0 por ciento** como consecuencia del efecto estadístico por la alta recuperación de plata en los minerales de

Suyamarca en el último trimestre del año anterior; así como por la reducción en las leyes de Ares, en particular, en su unidad Arcata en Arequipa. En contraste, la producción de Buenaventura creció 9,9 por ciento, fundamentalmente por la mayor actividad en su unidad Uchucchacua en Pasco. Con ello, en el año este metal alcanza una producción de 110 millones de onzas troy, nivel inferior en 6,2 por ciento respecto al año previo, por el menor volumen de producción de Suyamarca, Ares y Antamina; no obstante, Volcan creció 8,5 por ciento gracias al aporte de la primera fase del proyecto Piritas en Cerro de Pasco, el cual ha permitido que su producción crezca en más de 1,5 millones de onzas finas de plata durante el año.

**Cuadro 9**  
**PRODUCCIÓN DE PLATA**  
(En miles de onzas troy finas)

	Diciembre			Año		
	2010	2011	Var %	2010	2011	Var %
Volcan 1/	1 788	1 883	5,3	19 516	21 172	8,5
Buenaventura	1 089	1 197	9,9	11 704	12 657	8,1
Ares	686	495	-27,7	9 197	6 736	-26,8
Antamina	1 118	1 044	-6,6	14 946	11 660	-22,0
Pan American Silver	346	363	4,7	3 643	3 650	0,2
Suyamarca	1 029	746	-27,5	10 059	8 642	-14,1
El Brocal	188	139	-26,0	2 521	2 908	15,4
Otros	3 803	3 782	-0,5	45 459	42 339	-6,9
<b>TOTAL</b>	<b>10 047</b>	<b>9 650</b>	<b>-4,0</b>	<b>117 044</b>	<b>109 763</b>	<b>-6,2</b>

1/ Incluye la producción de empresas subsidiarias Administradora Chungar y Administradora Cerro

Fuente: Ministerio de Energía y Minas

18. Con respecto al resto de metales, se observó un crecimiento en la **extracción de hierro** de Shougang (**24,5 por ciento**) por la mayor demanda de China; de **molibdeno** (**3,5 por ciento**), por la mayor actividad de Antamina, y la de **plomo** (**6,7 por ciento**) por la mayor producción de Volcan; en tanto que la **producción de estaño** disminuyó **6,4 por ciento** por la menor actividad de Minsur en su mina San Rafael en Puno.
19. La **producción de hidrocarburos** en diciembre siguió impulsada por la mayor **extracción de gas natural** (**14,7 por ciento**), debido al mayor volumen de gas natural contenido en los hidrocarburos extraídos en el Lote 88 de Pluspetrol, en perjuicio del menor contenido de líquidos del gas; así como por la mayor exportación de gas procedente del Lote 56. Con ello, en el año la producción de gas alcanzó los 1 099 millones de pies cúbicos diarios, lo que representa un crecimiento de 56,9 por ciento respecto al año anterior, tasa que ha venido decreciendo a lo largo del año en vista de que el Lote 56 ya ha alcanzado los niveles de producción requeridos por la planta de Peru LNG para su licuefacción.

**Cuadro 10**  
**PRODUCCIÓN DE GAS NATURAL**  
(En millones de pies cúbicos diarios)

	Diciembre			Año		
	2010	2011	Var %	2010	2011	Var %
<u>Petrobras</u>						
Lote X	12,0	10,7	-10,6	12,2	13,6	11,1
<u>Savia Perú</u>						
Lote Z- 2B	12,8	7,0	-44,9	11,3	11,0	-2,5
<u>Pluspetrol</u>						
Lote 88	367,7	487,3	32,5	371,7	457,9	23,2
Lote 56	595,4	625,4	5,0	270,3	589,6	118,2
<u>Sapet</u>						
Lote VI - VII	2,4	2,3	-3,0	2,2	2,5	18,2
<u>Aguaytía</u>						
Lote 31 - C	13,6	18,7	37,4	27,4	18,0	-34,2
Otros	6,0	7,3	21,2	5,3	6,5	21,5
<b>TOTAL</b>	<b>1 010</b>	<b>1 159</b>	<b>14,7</b>	<b>700</b>	<b>1 099</b>	<b>56,9</b>

Fuente: Perupetro

20. Por su parte, la **producción de hidrocarburos líquidos** se redujo 5,9 por ciento, lo que se explica fundamentalmente por las menor obtención en la planta de separación de Las Malvinas de líquidos o condensados del gas natural procedente del Lote 88 de Pluspetrol, así como por los menores rendimientos de los yacimientos petroleros de esta misma empresa en la selva norte del país (Lote 8 y I-AB). Esto último explica en gran medida el retroceso de 2,8 por ciento que reportó este rubro durante el 2011.

**Cuadro 11**  
**PRODUCCIÓN DE HIDROCARBUROS LÍQUIDOS**  
(En miles de barriles diarios)

	Diciembre			Año		
	2010	2011	Var %	2010	2011	Var %
<u>Petrobras</u>						
Lote X	13,3	13,7	3,2	13,1	13,5	3,1
<u>Savia Perú</u>						
Lote Z - 2B	11,5	11,5	0,2	11,6	10,8	-6,4
<u>Pluspetrol</u>						
Lote I-AB	17,8	16,6	-6,8	18,7	17,6	-5,7
Lote 8	11,5	9,9	-14,1	11,7	10,0	-14,8
Lote 88	47,6	36,5	-23,4	47,4	44,5	-6,0
Lote 56	33,5	39,8	18,9	33,4	35,0	4,8
<u>BPZ</u>						
Lote Z - 1	5,9	3,3	-43,8	4,2	3,8	-9,1
<u>Olympic</u>						
Lote XIII	3,6	3,6	1,9	3,9	4,1	6,0
Otros	13,7	14,1	3,2	13,3	13,4	0,6
<b>TOTAL</b>	<b>158,4</b>	<b>149,1</b>	<b>-5,9</b>	<b>157,2</b>	<b>152,7</b>	<b>-2,8</b>

Fuente: Perupetro

### Sector manufactura

#### Manufactura primaria

21. En diciembre, la **manufactura de procesamiento de recursos primarios** registró un incremento de 34,9 por ciento, cerrando el año con una expansión de 12,3 por ciento. El resultado del mes reflejó la mayor producción de harina y aceite de pescado y en menor medida de la refinación de metales no ferrosos.

**Cuadro 12**

**MANUFACTURA PRIMARIA**

(Variación porcentual respecto a similar período del año anterior)

	Estructura porcentual 2010 <sup>1/</sup>	2011			
		Diciembre		Año	
		Var. %	Contribución	Var. %	Contribución
Azúcar	4,7	9,4	0,5	3,5	0,2
Productos cármicos	34,3	1,8	0,7	5,0	1,6
Harina y aceite de pescado	5,1	1 090,4	31,1	108,9	5,2
Conservas y productos congelados de pescado	9,3	-1,5	-0,1	61,1	5,3
Refinación de metales no ferrosos	17,6	38,7	6,0	7,4	1,2
Refinación de petróleo	28,9	-10,0	-3,3	-4,5	-1,2
<b>MANUFACTURA PRIMARIA</b>	<b>100,0</b>	<b>34,9</b>	<b>34,9</b>	<b>12,3</b>	<b>12,3</b>

1/ A precios de 1994

Fuente: Ministerio de la Producción

La producción de harina y aceite de pescado aumentó 1 090,4 por ciento, debido a la mayor captura de anchoveta durante la segunda temporada de pesca en la zona norte – centro.

La refinación de metales no ferrosos aumentó 38,7 por ciento, mientras que la refinación de petróleo registró una disminución de 10,0 por ciento, debido principalmente a la menor producción de GLP, petróleo industrial y diesel.

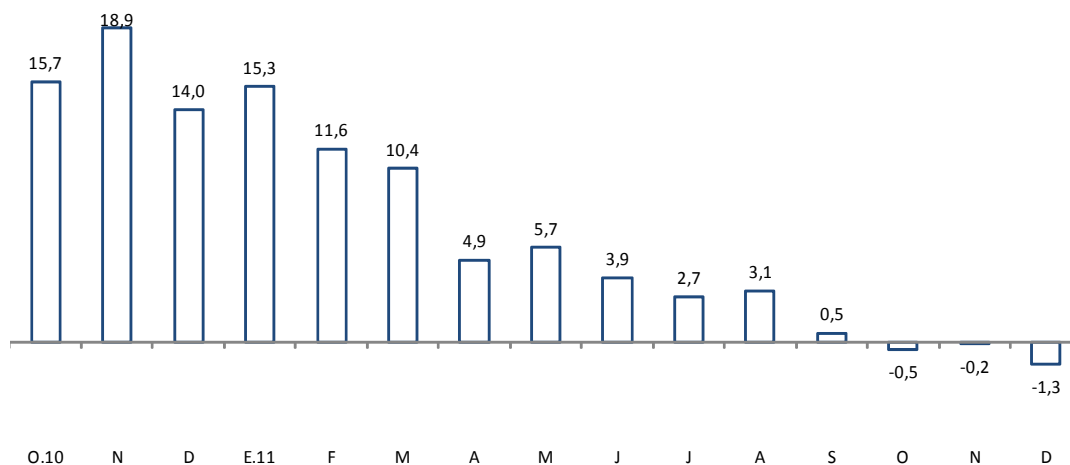
#### Manufactura no primaria

22. En diciembre la actividad manufacturera no primaria mostró una caída de 1,3 por ciento, debido a menores exportaciones del sector textil, madera y muebles y de manufacturas diversas afectadas por el entorno externo y de la producción de productos farmacéuticos por desacumulación de inventarios. No obstante esta evolución negativa los indicadores de número de ramas, tasa de utilización y de la propia manufactura en términos desestacionalizados muestran un panorama más positivo. Esta última muestra por ejemplo un resultado favorable por tercer mes consecutivo. Con esta evolución este sector cierra el año con una expansión de 4,4 por ciento.



**Gráfico 7**  
**MANUFACTURA NO PRIMARIA**

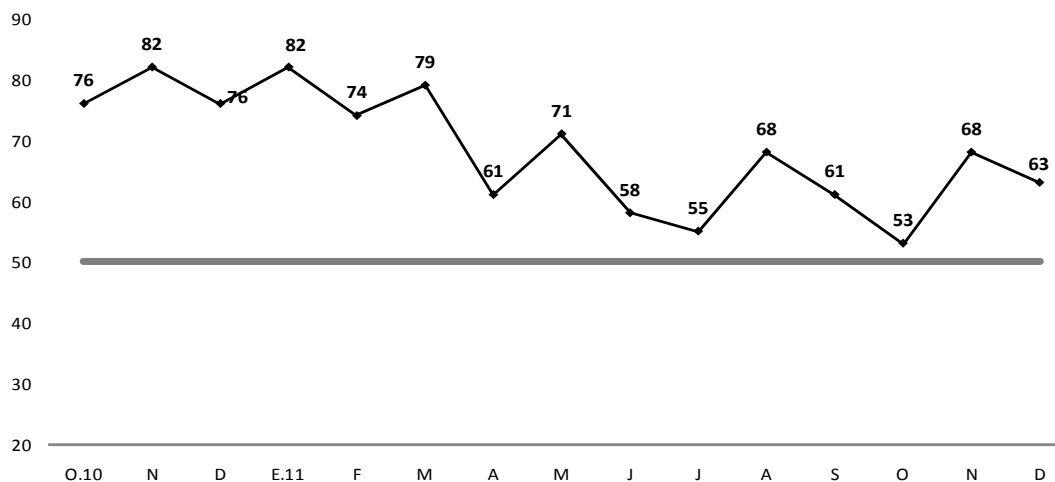
(Var. % respecto a similar mes del año anterior)



El indicador de número de ramas se mantuvo en el tramo positivo pese al descenso de 5 puntos respecto al mes anterior. En esta ocasión, 24 ramas (de 38) presentaron una variación positiva contra 26 ramas en noviembre.

**Gráfico 8**

**ÍNDICE DE NÚMERO DE RAMAS DE LA MANUFACTURA NO PRIMARIA CON VARIACIÓN POSITIVA**



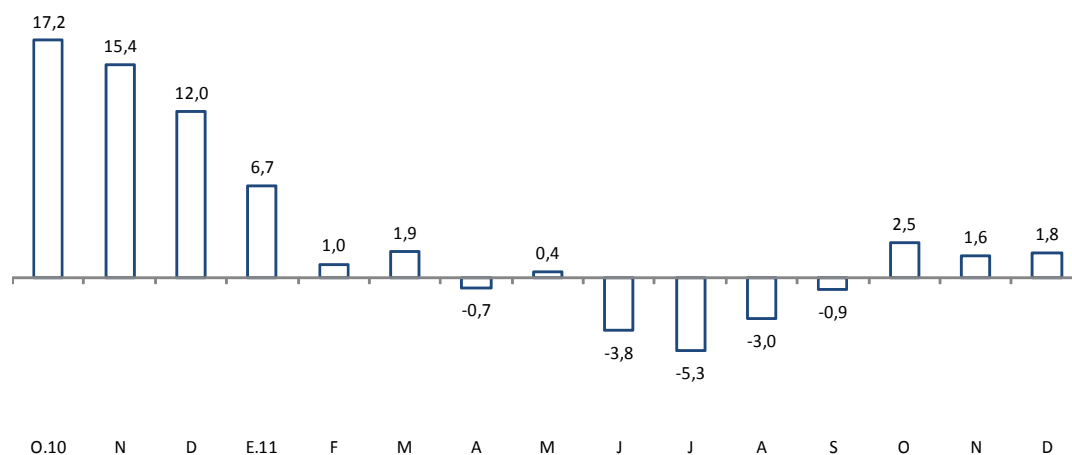
	O.10	N	D	E.11	F	M	A	M	J	J	A	S	O	N	D
Ramas con var. positiva	29	31	29	31	28	30	23	27	22	21	26	23	20	26	24
Ramas con var. negativa	9	7	9	7	10	8	15	11	16	17	12	15	18	12	14

La evolución favorable que muestra la manufactura en términos desestacionalizados se vio principalmente en aquellas ramas orientadas a la construcción y a la producción de bienes de capital, en el primer caso asociado a la reanudación de obras de gobiernos locales y a la construcción de proyectos residenciales y en el segundo a un mayor dinamismo en maquinaria eléctrica, maquinaria y equipo y material de transporte.

### Gráfico 9

#### MANUFACTURA NO PRIMARIA DESESTACIONALIZADA

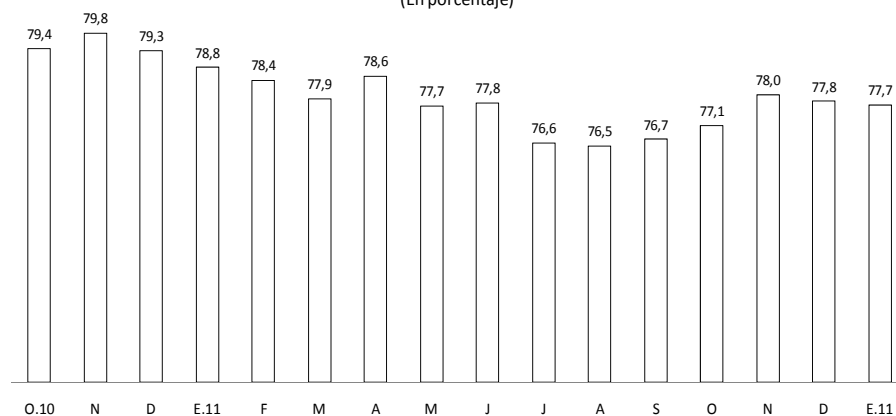
(Var. % anualizada del trimestre móvil desestacionalizado)



El indicador de tasa de utilización de la capacidad instalada que se obtiene de la encuesta de expectativas del BCRP registró en enero un nivel similar al de los últimos dos meses, siendo en promedio mayor al del segundo semestre del 2011.

### Gráfico 10

#### Tasa de utilización de la capacidad instalada de la manufactura no primaria (En porcentaje)



Fuente: Encuesta de Expectativas del Banco Central de Reserva del Perú.

En el mes de diciembre la manufactura no primaria presentó crecimiento en **24 de los 38 grupos industriales**, destacando los de:

- **Maquinaria y equipo (56,9 por ciento)** por mayores exportaciones de bombas centrífugas y mayor producción de equipos destinados a la industria pesquera y minera.
- **Productos abrasivos (29,8 por ciento)** por mayores pedidos, principalmente en el interior del país.
- **Pinturas, barnices y lacas (17,1 por ciento)** por una mayor demanda interna.



- **Material de transporte (16,9 por ciento)** por una mayor actividad de ensamblaje de buses.
- **Industria del papel y cartón (12,3 por ciento)** por una mayor demanda de papel y cartón para la industria de envases para la agroexportación.
- **Productos alimenticios diversos (10,0 por ciento)** por una mayor demanda de refrescos, postres instantáneos y snacks.

Contrariamente, disminuyeron 14 grupos industriales, siendo los de mayor variación:

- **Productos farmacéuticos (-25,7 por ciento)** debido a parada en la producción por labores de mantenimiento de una de las principales empresas.
- **Prendas de tejidos de punto (-24,4 por ciento)** por menores pedidos del exterior, principalmente de Estados Unidos.
- **Manufacturas diversas (-21,5 por ciento)**, por menores exportaciones de artículos de joyería y bisutería.
- **Productos metálicos (-6,9 por ciento)** por la menor demanda de productos metálicos para uso estructural.
- **Molinería y panadería (-5,9 por ciento)** por menor actividad en arroz pilado ante la menor oferta de arroz en cáscara.

### Cuadro 13

**MANUFACTURA NO PRIMARIA**  
(Variación porcentual respecto a similar período del año anterior)

	Estructura porcentual 2010 <sup>1/</sup>	2011			
		Diciembre		Año	
		Var. %	Contribución	Var. %	Contribución
<b>Alimentos y bebidas</b>	<b>22,8</b>	<b>1,3</b>	<b>0,1</b>	<b>4,4</b>	<b>0,9</b>
Productos lácteos	3,1	9,4	0,2	3,8	0,1
Molinería y panadería	6,4	-5,9	-0,5	0,3	0,0
- Arroz pilado	1,3	-27,4	-0,5	-7,8	-0,1
- Resto	5,0	-0,8	0,0	2,5	0,1
Aceites y grasas	1,9	-3,5	-0,2	-3,9	-0,1
Alimentos para animales	0,7	1,2	0,0	4,9	0,0
Productos alimenticios diversos	1,1	10,0	0,2	5,5	0,1
Cerveza y malta	2,6	-0,5	0,0	4,6	0,1
Bebidas gaseosas	3,0	2,4	0,1	7,8	0,2
Conservas de alimentos, chocolatería y bebidas alcohólicas	4,1	6,5	0,2	11,7	0,4
<b>Textil</b>	<b>14,1</b>	<b>-3,0</b>	<b>-0,9</b>	<b>5,0</b>	<b>0,6</b>
Hilados, tejidos y acabados	3,0	-2,6	-0,1	5,6	0,1
Prendas de tejidos de punto	2,8	-24,4	-0,7	-9,1	-0,2
Cuerdas, cordeles y redes	0,2	54,0	0,1	28,8	0,1
Cuero	0,2	6,7	0,0	3,9	0,0
Otras prendas de vestir	7,3	6,4	0,3	12,0	0,8
Calzado	0,5	-50,6	-0,4	-28,0	-0,1
<b>Madera y muebles</b>	<b>4,4</b>	<b>-3,5</b>	<b>-0,2</b>	<b>2,4</b>	<b>0,1</b>
<b>Industria del papel e imprenta</b>	<b>11,1</b>	<b>4,6</b>	<b>0,3</b>	<b>7,9</b>	<b>0,8</b>
Papel y cartón	1,8	12,3	0,1	13,5	0,2
Envases de papel y cartón	0,6	5,7	0,1	8,5	0,0
Otros artículos de papel y cartón	3,8	7,0	0,1	1,6	0,1
Actividades de edición e impresión	4,9	0,3	0,0	10,6	0,5
<b>Productos químicos, caucho y plásticos</b>	<b>15,8</b>	<b>3,7</b>	<b>0,3</b>	<b>6,5</b>	<b>0,9</b>
Sustancias químicas básicas	2,0	7,7	0,1	4,8	0,1
Fibras sintéticas	0,3	-3,7	0,0	-0,8	0,0
Productos farmacéuticos	1,5	-25,7	-0,6	6,7	0,1
Pinturas, barnices y lacas	1,4	17,1	0,2	9,9	0,1
Productos de tocador y limpieza	3,0	3,2	0,1	5,6	0,1
Explosivos, esencias naturales y químicas	2,7	0,8	0,0	15,6	0,4
Caucho	0,8	5,0	0,0	8,4	0,1
Plásticos	2,8	-5,4	-0,1	4,1	0,1
Plaguicidas, abonos, compuestos plásticos	1,2	45,0	0,4	-7,4	-0,1
<b>Minerales no metálicos</b>	<b>13,7</b>	<b>2,4</b>	<b>0,1</b>	<b>5,3</b>	<b>0,6</b>
Vidrio	2,8	5,4	0,2	21,9	0,6
Cemento	5,2	7,0	0,3	2,2	0,1
Materiales para la construcción	5,6	-4,5	-0,4	-0,6	0,0
Productos abrasivos	0,1	29,8	0,0	11,1	0,0
<b>Industria del hierro y acero</b>	<b>3,2</b>	<b>-2,8</b>	<b>-0,1</b>	<b>-4,6</b>	<b>-0,1</b>
<b>Productos metálicos, maquinaria y equipo</b>	<b>11,9</b>	<b>1,9</b>	<b>0,1</b>	<b>9,1</b>	<b>1,0</b>
Productos metálicos	7,3	-6,9	-0,5	8,9	0,6
Maquinaria y equipo	0,5	56,9	0,2	62,3	0,3
Maquinaria eléctrica	1,8	5,2	0,1	-4,4	-0,1
Material de transporte	2,2	16,9	0,2	7,9	0,2
<b>Manufacturas diversas<sup>2/</sup></b>	<b>3,1</b>	<b>-21,5</b>	<b>-0,9</b>	<b>-10,9</b>	<b>-0,3</b>
<b>MANUFACTURA NO PRIMARIA</b>	<b>100,0</b>	<b>-1,3</b>	<b>-1,3</b>	<b>4,4</b>	<b>4,4</b>

1/ A precios de 1994

2/ Incluye joyería, bisutería, fósforos y artículos de oficina.

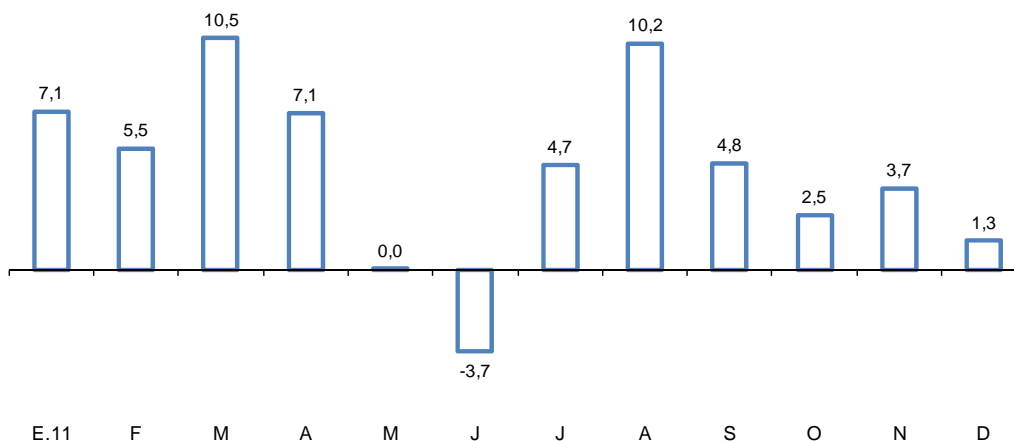
Fuente: Ministerio de la Producción.

23. El grupo **alimentos y bebidas aumentó 1,3 por ciento**, acumulando un crecimiento de 4,4 por ciento en el año. Destacó al interior de este grupo el mayor procesamiento de espárragos congelados, de jugos y refrescos, vinos, chocolates diversos, snacks, productos lácteos (leche y yogurt) y bebidas como agua de mesa y energizantes, debido tanto al mayor dinamismo del mercado interno como de las exportaciones.

### Gráfico 11

#### ALIMENTOS Y BEBIDAS

(Variación porcentual respecto a similar período del año anterior)



La elaboración de conservas de alimentos, chocolatería y bebidas alcohólicas creció 6,5 por ciento en el mes, con un mayor procesamiento, para exportación, de espárragos congelados (21,1 por ciento); de jugos y refrescos (16,1 por ciento), elaboración de vinos (35,0 por ciento), cocoa (49,4 por ciento) y chocolates diversos (9,4 por ciento) destinados para el mercado interno como externo. Este conjunto de industrias, impulsó el dinamismo de la industria de alimentos y bebidas, creciendo 11,7 por ciento en el año.

La fabricación de alimentos diversos registró un incremento de 10,0 por ciento en el mes, con un mayor volumen de refrescos (21,4 por ciento), postres instantáneos (24,7 por ciento) y snacks (2,2 por ciento), acumulando un crecimiento anual de 5,5 por ciento.

La oferta de productos lácteos aumentó (9,4 por ciento) con una mayor producción de leche evaporada, yogurt, y quesos (13,9; 0,4 y 1,5 respectivamente). En el año, esta rama industrial acumuló un crecimiento de 3,8 por ciento.

La industria de bebidas gaseosas, con un aumento de 2,4 por ciento, evolucionó favorablemente gracias un mayor volumen de producción de agua de mesa, en botellones y bebidas energizantes (33,9; 6,7 y 22,3 por ciento). Esta industria, logró el segundo mayor crecimiento en el año (7,8 por ciento) al interior del grupo de alimentos y bebidas.

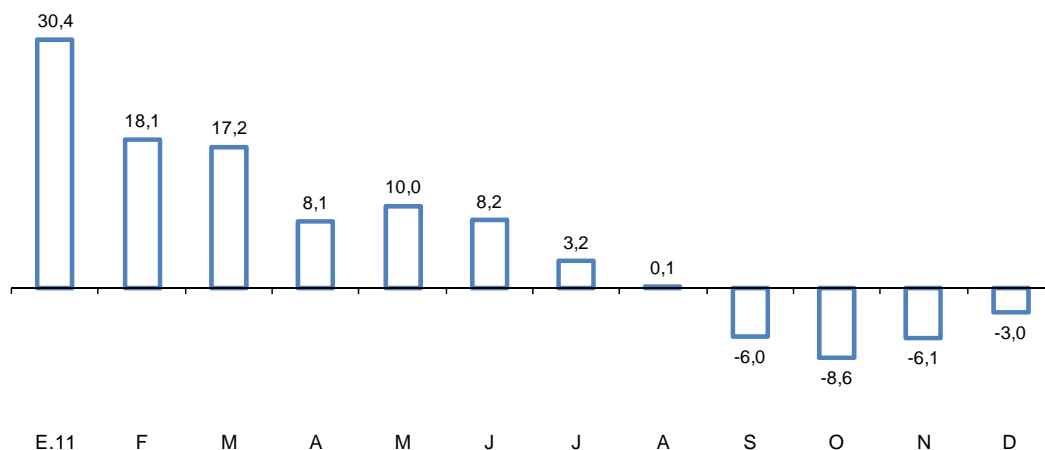
Atenuaron el crecimiento de la industria de alimentos y bebidas en el mes, las líneas de producción de molinería, aceites, y cerveza que disminuyeron 5,9; 3,5 y 0,5 por ciento respectivamente; debido a una menor molienda de arroz acorde con bajas cosechas de arroz en Piura; menor existencia de inventarios de aceite vegetal y una ligera baja en la elaboración de cerveza.

24. El grupo de **productos textiles** registró una disminución de 3,0 por ciento, lo que representa una contribución negativa de 0,9 puntos porcentuales al resultado de la manufactura no primaria en el mes. Esta industria viene mostrando una contracción desde el mes de setiembre debido a la menor demanda del mercado externo. No obstante, en el año registró un crecimiento de 5,0 por ciento debido a los resultados positivos del primer semestre.

### Gráfico 12

#### INDUSTRIA TEXTIL

(Variación porcentual respecto a similar período del año anterior)



La producción de prendas de tejidos de punto registró una disminución de 24,4 por ciento debido a la menor demanda en el exterior, principalmente de Estados Unidos, mercado en el cual enfrentan una fuerte competencia con productos provenientes de China. En el año la producción registró una disminución de 9,1 por ciento.

La producción de hilados, tejidos y acabados disminuyó 2,6 por ciento en el mes explicada por una menor demanda de hilados en el mercado externo e interno.

25. La **industria de madera y muebles** disminuyó 3,5 por ciento, como resultado de la menor producción de aserrado de madera (-42,3 por ciento), por menores exportaciones; compensado parcialmente por la mayor producción de muebles (2,1 por ciento) ante la mayor demanda de muebles y colchones.
26. La **industria de papel e imprenta** aumentó 4,6 por ciento y sumó 0,3 puntos porcentuales al resultado de la manufactura no primaria en el mes, en tanto acumula un crecimiento para el año de 7,9 por ciento. Al interior de este grupo se observó que en el mes:

La rama de papel y cartón aumentó 12,3 por ciento por la mayor demanda para envases.

La rama otros artículos de papel y cartón aumentó 7,0 por ciento, principalmente por una mayor producción de pañales.

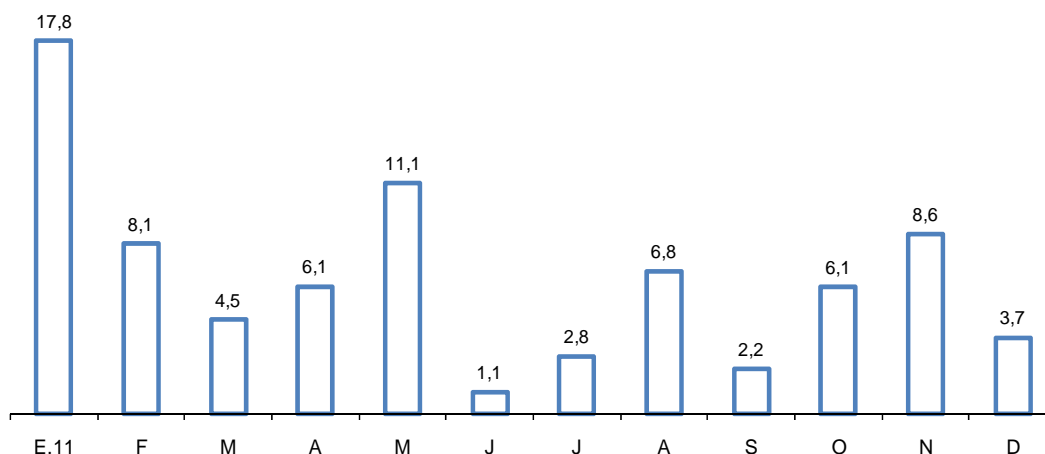
La rama de papel y cartón 6,2 por ciento por incremento de la capacidad instalada de una de las principales empresas.

La producción de envases de papel y cartón aumentó 5,7 por ciento, por la mayor demanda de cajas para el sector agroexportador (frutas), de sacos para cemento y mayores exportaciones a Bolivia.

27. El rubro **productos químicos, caucho y plásticos** aumentó 3,7 por ciento, lo que representó un aporte 0,3 puntos porcentuales al resultado del mes. En el año este grupo aumentó 6,5 por ciento.

Gráfico 13

**PRODUCTOS QUÍMICOS, CAUCHO Y PLÁSTICOS**  
(Variación porcentual respecto a similar período del año anterior)



La rama de caucho creció 5,0 por ciento ante las mayores ventas locales.

La producción de pinturas, barnices y lacas aumentó 17,1 por ciento debido al aumento de pedidos en el sector construcción y a la aplicación de descuentos y promociones a los distribuidores.

La producción de productos farmacéuticos disminuyó 25,7 por ciento por mayores días no laborados respecto a diciembre del año anterior por parte de una de las principales empresas, razón por la cual adelantó su producción en noviembre.

La rama de productos de plástico registró una caída de 5,4 por ciento en el mes; no obstante acumula un crecimiento de 4,1 por ciento en el año. La contracción del mes se debe principalmente a la menor fabricación de envases PET asociado a menores pedidos en el mercado local. Por otro lado, se registró una mayor producción de tuberías de PVC ante el incremento en la demanda interna; así como de productos plásticos diversos, principalmente por el aumento en la producción de una de las principales empresas, que inició un proceso de acumulación de inventarios para la venta de la campaña escolar en enero y febrero.

La producción de productos de tocador y limpieza aumentó 3,2 por ciento por una mayor demanda de detergentes, ceras y productos de limpieza para el hogar.

28. **Minerales no metálicos** aumentó 2,4 por ciento, aportando 0,1 puntos porcentuales al crecimiento de la manufactura no primaria. En el año, este rubro aumentó 5,3 por ciento.

La producción de vidrio aumentó 5,4 por ciento, debido a la mayor demanda interna de envases para cerveza y del sector industrial.

La rama de cemento aumentó 7,0 por ciento por el aumento de la demanda del sector construcción.

La producción de materiales para la construcción registró una caída de 4,5 por ciento debido a las menores exportaciones hacia Colombia y Bolivia.

29. **La industria de hierro y acero** disminuyó 2,8 por ciento en el mes, reflejando la menor producción en particular de hierro de construcción. En el año este grupo tuvo una caída de 4,6 por ciento.

30. **El rubro productos metálicos, maquinaria y equipo** aumentó 1,9 por ciento, aportando 0,1 puntos porcentuales al resultado de la manufactura no primaria; con ello, en el año acumula un crecimiento de 9,1 por ciento, siendo el rubro de mayor contribución al crecimiento de la manufactura durante el 2011.

La rama de maquinaria y equipo registró un aumento de 56,9 por ciento como resultado de una mayor producción de maquinaria para minería y obras de construcción (41,1 por ciento) por mayores ventas al exterior; y de bombas, compresores, grifos y válvulas (112,7 por ciento) por incremento en pedidos de bombas centrífugas en el mercado local y externo.

La producción de maquinaria eléctrica aumentó 5,2 por ciento, debido a la mayor producción de aparatos de distribución de la energía eléctrica (96,7 por ciento) y de hilos y cables aislados (5,8 por ciento). Dicho aumento fue compensado por los menores pedidos de motores, generadores y transformadores eléctricos (-37,2 por ciento).

La rama de productos metálicos disminuyó 6,9 por ciento como resultado de una menor producción de productos metálicos para uso estructural (-31,9 por ciento). Dicha disminución fue compensada parcialmente por una mayor fabricación de herramientas y artículos de ferretería (198,7 por ciento) y de envases (13,0 por ciento).

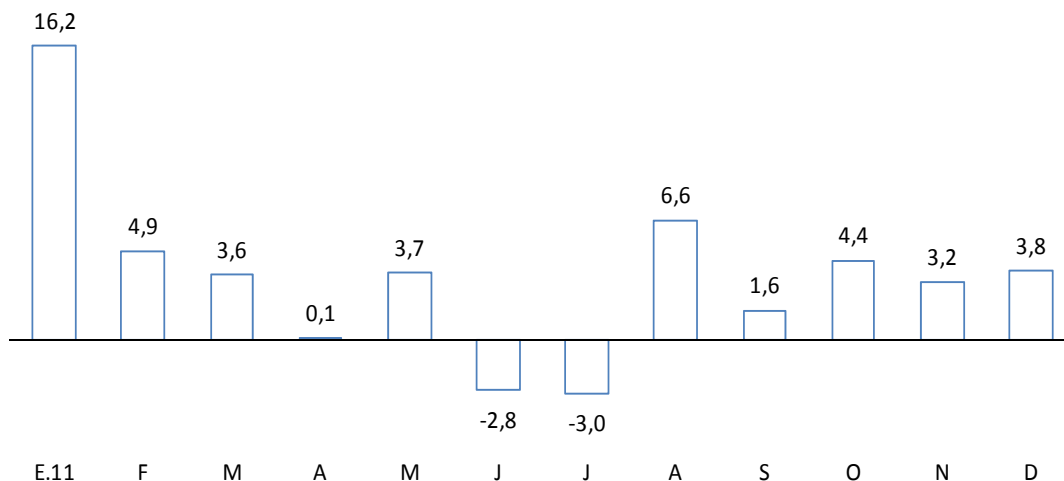
31. La rama de **manufacturas diversas** disminuyó 21,5 por ciento, en respuesta a la menor demanda externa.

### Sector Construcción

32. En diciembre, el sector construcción tuvo un avance de 3,8 por ciento, cerrando el año con un crecimiento de 3,4 por ciento. Desde agosto, el sector ha mostrado tasas de variación positivas, mientras que en términos desestacionalizados en igual periodo ha venido mostrando una aceleración. Dicho dinamismo es explicado por la continuidad en obras destinadas a los sectores inmobiliario, hotelero, comercial e industrial como el Hotel 5 estrellas Decameron en Tumbes, el Mall Aventura Plaza Santa Anita y el nuevo local de Volvo en Lurín; así como las obras destinadas al sector minero como la ampliación de la concentradora Antamina en Áncash y la construcción de la planta concentradora de cobre de Xstrata.

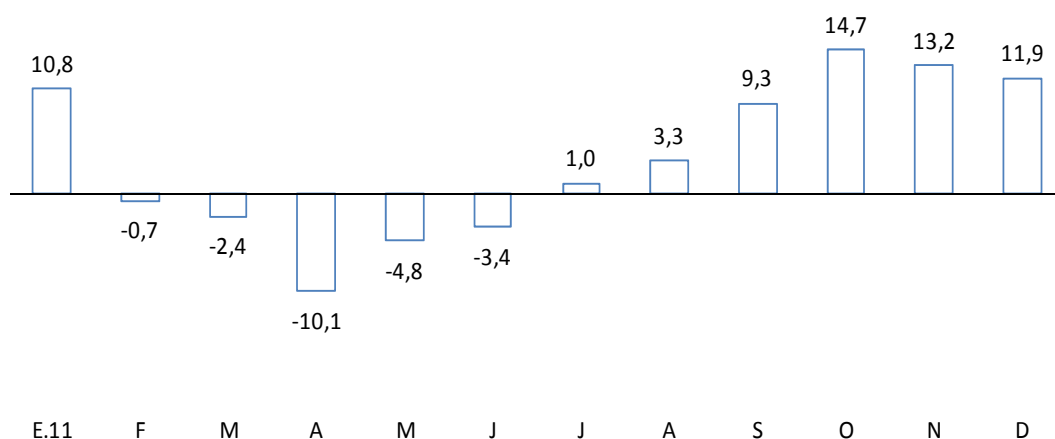


**Gráfico 14**  
**SECTOR CONSTRUCCIÓN**  
(variación respecto al mismo periodo del año anterior)



Fuente: INEI

**CONSTRUCCIÓN**  
(Var.% anualizada del trimestre móvil desestacionalizado)



33. En el mes, los principales productos relacionados al sector construcción tuvieron un comportamiento positivo a excepción de la producción de ladrillos que decreció 20,9 por ciento<sup>4</sup>. Por un lado, el cemento registró un crecimiento de 4,7 por ciento, en tanto que los esmaltes y barnices, destinados a los acabados, tuvieron una variación de 20,1 y 48,6 por ciento, respectivamente.

<sup>4</sup> En este rubro la presencia de informalidad es elevada.

**Cuadro 14**  
**INDICADORES DEL SECTOR CONSTRUCCIÓN**  
(variación porcentual respecto a igual periodo del año anterior)

	Ene. 11	Feb	Mar	Abr	May	Jun	Jul	Ago	Set	Oct	Nov	Dic
Ladrillos	11,8	-2,3	13,4	16,3	-4,2	-20,3	-16,7	-9,9	-14,8	-19,8	-21,7	-20,9
Cemento Portland	3,4	8,5	0,5	-4,4	0,4	-4,8	-1,4	0,2	2,8	1,9	2,7	4,7
Barnices	145,0	11,1	15,8	-33,3	10,1	-7,6	2,4	36,1	-26,4	19,7	-3,0	48,6
Esmaltes	73,2	39,5	-21,5	1,3	-20,9	36,7	30,2	15,2	-3,8	30,6	12,8	20,1

**Departamento de Indicadores de Actividad Económica**  
**Subgerencia de Estadísticas Macroeconómicas**  
**Gerencia de Información y Análisis Económico**  
**Gerencia Central de Estudios Económicos**  
**24 de febrero de 2012**