

### Balanza Comercial<sup>2</sup> Diciembre 2011

1. En diciembre del 2011, la **balanza comercial** fue positiva en US\$ 1 151 millones, con lo cual en el año se alcanzó un superávit de US\$ 9 302 millones.

**Cuadro 1**  
**BALANZA COMERCIAL**  
(Valores FOB en millones de US\$)

	Diciembre			Año		
	2010	2011	Var. %	2010	2011	Var. %
<b>EXPORTACIONES</b>	<b>3 713</b>	<b>4 385</b>	<b>18,1</b>	<b>35 565</b>	<b>46 268</b>	<b>30,1</b>
Productos tradicionales	2 886	3 353	16,2	27 669	35 837	29,5
Productos no tradicionales	799	1 002	25,4	7 641	10 130	32,6
Otros	28	29	6,8	254	301	18,3
<b>IMPORTACIONES</b>	<b>2 686</b>	<b>3 234</b>	<b>20,4</b>	<b>28 815</b>	<b>36 967</b>	<b>28,3</b>
Bienes de consumo	484	587	21,3	5 489	6 692	21,9
Insumos	1 270	1 650	29,9	14 023	18 255	30,2
Bienes de capital	891	972	9,1	9 074	11 665	28,6
Otros bienes	41	24	-40,2	229	355	54,6
<b>BALANZA COMERCIAL</b>	<b>1 027</b>	<b>1 151</b>		<b>6 750</b>	<b>9 302</b>	

2. Las **exportaciones** mostraron en diciembre el segundo valor más alto del año, alcanzando los US\$ 4 385 millones. Ello representó un incremento de US\$ 671 millones -18,1 por ciento respecto a diciembre 2010- y un aumento de US\$ 1 086 millones respecto a noviembre. Las mayores ventas al exterior de diciembre se explican por un incremento en las exportaciones de productos tradicionales como cobre, plomo y oro. Asimismo, el volumen de las exportaciones de productos no tradicionales aumentó 15,9 por ciento por mayores embarques de uvas, espárragos preparados, papa congelada, laminados flexibles, ácido sulfúrico y ácido carmínico.

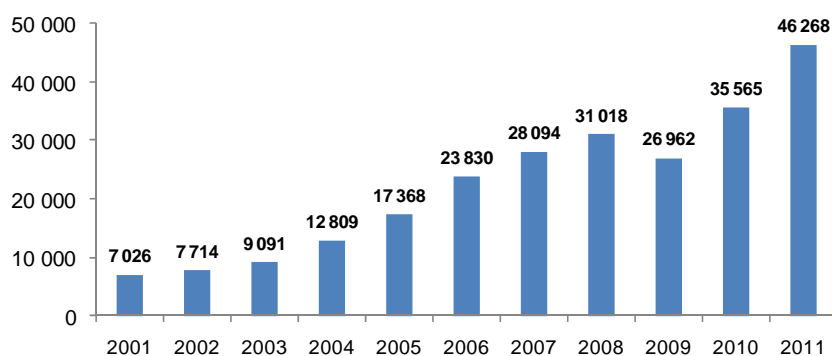
En el año las exportaciones sumaron US\$ 46 268 millones, aumentando 30,1 por ciento. El volumen acumulado aumentó 8,5 por ciento por mayores embarques de harina de pescado, café y productos no tradicionales, agropecuarios, pesqueros y químicos.

3. En la última década se registró un alto crecimiento de las exportaciones. Entre el 2001 y el 2011 las ventas al exterior aumentaron a una tasa promedio anual de 20,7 por ciento, destacando el mayor volumen exportado de productos no tradicionales, el cual creció a una tasa promedio anual de 11,2 por ciento. Cabe resaltar que la tasa de crecimiento del volumen de los productos no tradicionales -20,2 por ciento- es la segunda más alta de la década.

<sup>2</sup> En este informe participaron Consuelo Soto, Carlos Burga, María Alama y Miguel Cabello.

Gráfico 1

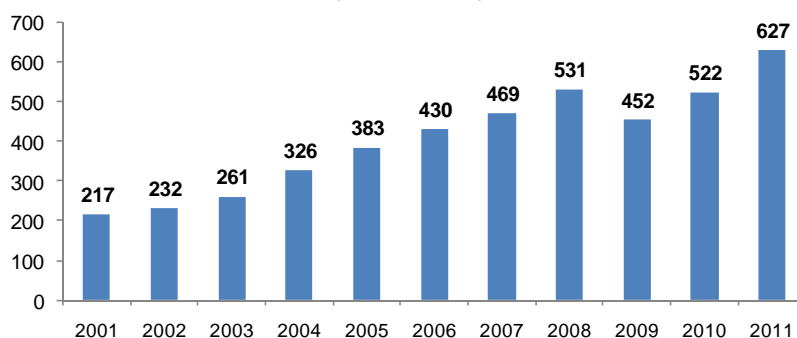
### Exportaciones (Millones de US\$)



Var. % del valor FOB	2001	2002	2003	2004	2005	2006	2007	2008	2009	2010	2011
Exportaciones Totales	1,0	9,8	17,8	40,9	35,6	37,2	17,9	10,4	-13,1	31,9	30,1
Tradicionales	-1,5	13,5	18,4	44,7	40,8	42,6	17,4	7,4	-11,4	34,2	29,5
No Tradicionales	6,8	3,4	16,1	32,8	22,9	23,4	19,6	19,8	-18,2	23,5	32,6

Gráfico 2

### Volumen de Exportaciones No Tradicionales (1994=100)



Var. % del volumen	2001	2002	2003	2004	2005	2006	2007	2008	2009	2010	2011
No Tradicionales	12,4	6,8	12,9	24,8	17,4	12,2	9,1	13,3	-14,8	15,3	20,2

4. En diciembre, las **importaciones** sumaron US\$ 3 234 millones, nivel mayor en 20,4 por ciento al de diciembre 2010. El volumen importado aumentó 13,1 por ciento y sobresalió el aumento del volumen importado de los bienes de consumo no duradero excluyendo alimentos (21,3 por ciento), petróleo (41,5 por ciento) e insumos industriales (11,3 por ciento). El precio promedio aumentó 6,5 por ciento.

Con ello, en el año 2011, las importaciones sumaron US\$ 36 967 millones, valor mayor en 28,3 por ciento al registrado durante el 2010. El volumen promedio aumentó 12,8 por ciento, observándose aumentos importantes en todos los rubros. El precio promedio aumentó 13,8 por ciento sobresaliendo los mayores precios de insumos alimenticios, petróleo así como insumos textiles –por el mayor precio del algodón- y químicos –asociados al petróleo.

5. En diciembre, los **términos de intercambio** disminuyeron 2,5 por ciento respecto al mismo mes del año anterior, sin embargo, respecto a noviembre 2011 se registró un aumento de 1,2 por ciento. Los precios de las

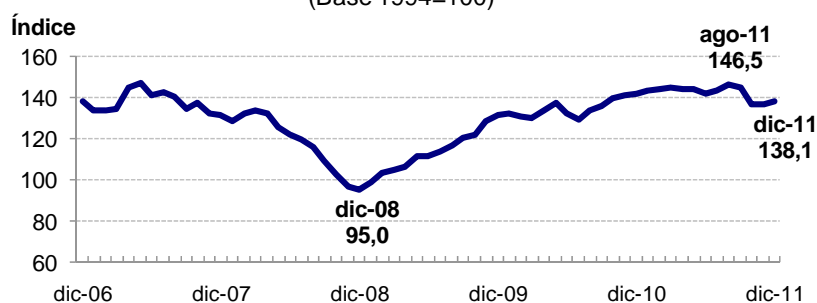
# NOTAS DE ESTUDIOS DEL BCRP

No. 8 –10 de febrero de 2012

exportaciones aumentaron 3,8 por ciento respecto a diciembre 2010 por mayor precio promedio del oro y café atenuado por el menor precio del cobre, zinc y harina de pescado. Los precios de las importaciones subieron en promedio 6,5 por ciento sobresaliendo los mayores precios del petróleo e insumos industriales, en particular plásticos y textiles.

Gráfico 3

Términos de Intercambio: 2006 - 2011  
(Base 1994=100)



	dic-08	dic-09	mar-10	jun-10	sep-10	nov-10	dic-10	mar-11	jun-11	set-11	nov-11	dic-11
<b>TI:</b> Índice (1994=100)	95,0	131,7	129,9	132,1	136,0	141,0	141,6	145,1	141,6	144,8	136,5	138,1
var mes anterior	-1,5	2,6	-0,8	-3,7	1,5	0,8	0,4	0,5	-1,6	-1,2	0,1	1,2
var 12 meses	-27,7	38,7	24,3	18,4	12,9	9,9	7,5	11,7	7,2	6,4	-3,2	-2,5
<b>PX:</b> Índice (1994=100)	176,8	261,3	270,9	273,2	287,5	312,4	317,8	339,9	344,0	350,1	331,1	330,0
var mes anterior	-6,6	0,6	1,9	-3,3	2,1	3,9	1,7	0,5	-1,2	-1,5	1,0	-0,3
var 12 meses	-26,5	47,8	42,6	26,5	20,9	20,3	21,6	25,5	25,9	21,8	6,0	3,8
<b>PM:</b> Índice (1994=100)	186,1	198,3	208,6	206,8	211,3	221,5	224,4	234,2	243,0	241,8	242,6	238,9
var mes anterior	-5,2	-2,0	2,7	0,3	0,6	3,1	1,3	0,0	0,4	-0,4	0,9	-1,5
var 12 meses	1,7	6,6	14,7	6,8	7,1	9,5	13,1	12,3	17,5	14,5	9,5	6,5

En enero, los precios de los **commodities** registraron un aumento favorecidos por mejores datos que los esperados sobre el crecimiento de China e indicadores de actividad positivos en Estados Unidos, mientras que los **alimentos** presentaron un comportamiento mixto, registrando menores tasas.

Los metales básicos mostraron alzas en enero impulsados por el anuncio de política de la Reserva Federal de mantener el nivel de su tasa de interés de política hasta el 2014, la mejora en la percepción de recuperación global y la publicación de indicadores de actividad favorables en Estados Unidos, Europa y China.

El **cobre** aumentó 12,3 por ciento, luego de que la publicación de indicadores de actividad en China disipara los temores de un ajuste brusco en su economía. El **zinc** cerró al alza en 16,3 por ciento por la mayor demanda especulativa, luego del anuncio de cierre de algunas minas grandes como: Brunswick en Canadá y Lisheen en Irlanda. Por su parte, la cotización del **oro** cerró el mes en un nivel 10,7 por ciento superior al registrado en el cierre de diciembre, sustentado en la depreciación del dólar y el anuncio de política de la Reserva Federal.

El precio del **petróleo** WTI registró un retroceso de 0,7 por ciento en enero, por expectativas de menor demanda en Europa asociada a la incertidumbre sobre la evolución de la actividad económica de la eurozona. Esta

disminución se vio parcialmente compensada por los temores geopolíticos en Medio Oriente (probable bloqueo por parte de Irán del estrecho de Ormuz) y la huelga en Nigeria.

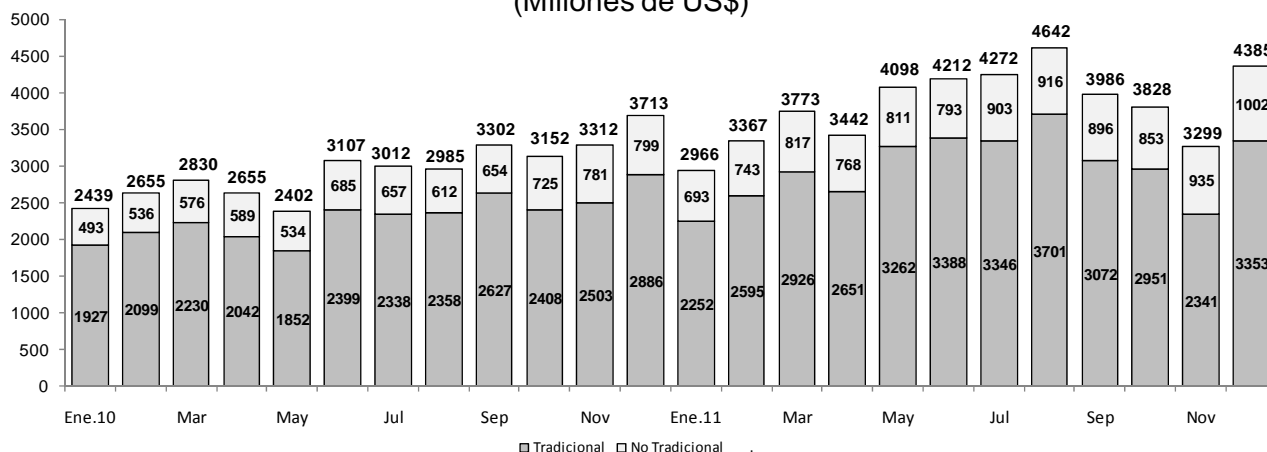
El **maíz** registró un ligero incremento de 0,1 por ciento, en tanto el **azúcar** con entrega a marzo 2012, cerró el mes con una variación de 1,5 por ciento por la menor producción estimada de México.

El **trigo** disminuyó 0,1 por ciento respecto a la cotización del fin de mes reflejando las condiciones más holgadas en el mercado global de trigo estimadas por el Departamento de Agricultura de Estados Unidos para la campaña 2011/12 y la mayor superficie sembrada en Estados Unidos. Sin embargo, en las últimas semanas del mes de enero, el precio del trigo se recuperó por expectativas de menor producción en Ucrania y Rusia debido a condiciones climatológicas desfavorables y posibilidad de que se apliquen restricciones a las exportaciones en este último. El precio del **aceite de soya** disminuyó 3,3 por ciento debido a mejores condiciones climáticas que las previstas inicialmente en las zonas productoras de Argentina.

### Exportaciones

6. En diciembre, las **exportaciones** alcanzaron un valor de US\$ 4 385 millones, mayores en 18,1 por ciento a las de diciembre 2010, lo que fue explicado por mayores ventas de productos tradicionales, mayores en 16,2 por ciento que en términos de volumen crecieron 13,1 por ciento por superiores envíos de cobre -asociados a la recuperación de la producción de Cerro Verde, Southern y Antamina- y plomo de Cormín y Glencore.

**Gráfico 4**  
**Exportaciones**  
(Millones de US\$)



# NOTAS DE ESTUDIOS DEL BCRP

No. 8 –10 de febrero de 2012

7. En el año, las exportaciones sumaron US\$ 46 268 millones, aumentando 30,1 por ciento. El valor de los productos no tradicionales alcanzó un nivel de US\$ 10 130 millones, creciendo 32,6 por ciento respecto al año anterior. El valor de las exportaciones tradicionales alcanzó los US\$ 35 837 millones, aumentando 29,5 por ciento respecto al año 2010. Por destinos, resaltó el posicionamiento de China como el principal destino de estos productos (19 por ciento del total), seguido de Suiza (16 por ciento del total) y Canadá (11 por ciento del total).

**Cuadro 2**  
**EXPORTACIONES POR GRUPO DE PRODUCTOS**  
(Valores FOB en millones de US\$)

	Diciembre			Año		
	2010	2011	Var. %	2010	2011	Var. %
<b>Productos tradicionales</b>	<b>2 886</b>	<b>3 353</b>	<b>16,2</b>	<b>27 669</b>	<b>35 837</b>	<b>29,5</b>
Pesqueros	76	94	23,7	1 884	2 099	11,4
Agrícolas	104	228	119,5	975	1 672	71,6
Mineros	2 345	2 572	9,7	21 723	27 361	26,0
Petróleo y gas natural	362	459	26,8	3 088	4 704	52,3
<b>Productos no tradicionales</b>	<b>799</b>	<b>1 002</b>	<b>25,4</b>	<b>7 641</b>	<b>10 130</b>	<b>32,6</b>
Agropecuarios	268	347	29,6	2 190	2 830	29,2
Pesqueros	74	97	31,3	642	1 047	63,0
Textiles	145	197	35,8	1 558	1 986	27,5
Maderas y papeles, y sus manufacturas	31	36	16,7	355	398	12,2
Químicos	123	133	7,9	1 223	1 645	34,5
Minerales no metálicos	31	54	72,5	251	487	94,2
Sidero-metalúrgicos y joyería	82	90	9,8	918	1 128	22,8
Metal-mecánicos	36	36	-0,5	394	464	17,8
Otros 1/	10	13	33,6	110	145	31,8
<b>Otros 2/</b>	<b>28</b>	<b>29</b>	<b>6,8</b>	<b>254</b>	<b>301</b>	<b>18,3</b>
<b>Total Exportaciones</b>	<b>3 713</b>	<b>4 385</b>	<b>18,1</b>	<b>35 565</b>	<b>46 268</b>	<b>30,1</b>



**Cuadro 3**  
**Principales Destinos: Exportaciones Tradicionales**  
(Millones US\$)

	Diciembre			Año		
	2010	2011	Var. %	2010	2011	Var. %
China	622	652	4,7	5 172	6 631	28,2
Suiza	439	570	29,8	3 839	5 871	52,9
Canadá	308	335	8,9	3 251	4 080	25,5
Estados Unidos	333	279	-16,3	3 784	3 462	-8,5
Japón	116	192	64,8	1 702	2 041	19,9
Alemania	98	216	119,5	1 364	1 723	26,3
Corea Del Sur	137	168	21,9	848	1 601	88,7
Chile	83	122	47,4	944	1 375	45,7
España	25	131	428,5	774	1 178	52,2
Italia	82	99	20,9	813	1 109	36,4
Brasil	60	65	8,5	692	914	32,1
Bélgica	72	60	-17,6	506	635	25,6
Bulgaria	53	2	-95,6	357	465	30,1
Países Bajos	24	26	9,7	284	415	46,3
Taiwán	20	11	-46,5	252	328	30,1
Resto	413	426	3,1	3 087	4 011	29,9
<b>Total</b>	<b>2 886</b>	<b>3 353</b>	<b>16,2</b>	<b>27 669</b>	<b>35 837</b>	<b>29,5</b>
<b>Nota:</b>						
Asia	1 032	1 093	5,9	8 543	11 328	32,6
Norteamérica	652	624	-4,4	7 178	7 776	8,3
Unión Europea	402	588	46,4	4 723	6 319	33,8
Países Andinos 1/	125	170	35,9	1 418	1 866	31,6
Mercosur 2/	64	70	9,4	772	997	29,2

1/ Bolivia, Chile, Colombia, Ecuador y Venezuela

2/ Brasil, Argentina, Uruguay y Paraguay

8. En diciembre, el volumen exportado creció 13,7 por ciento correspondiendo tasas de 15,9 por ciento a los productos no tradicionales y de 13,1 por ciento a los tradicionales. Entre los productos no tradicionales destacaron las uvas, los espárragos preparados, papa congelada y laminados flexibles, ácido sulfúrico y ácido carmínico. Entre los tradicionales, el café aumentó 80,7 por ciento gracias a la mayor producción y la harina de pescado aumentó 40,6 por ciento, asociado al inicio de la segunda temporada de extracción de anchoveta<sup>3</sup>, cuyo límite máximo de extracción fue de 2,5 millones de toneladas (mayor en 25 por ciento a la cuota de la segunda temporada del 2010).
9. El volumen acumulado aumentó 8,5 por ciento por mayores embarques de harina de pescado y productos no tradicionales, que crecieron 20,2 por ciento en términos de volumen.
10. Se registraron mayores **volúmenes** embarcados de cobre, plomo y oro. El volumen embarcado de cobre fue de 138 mil toneladas, superior en 17,2 por ciento al del mismo mes del año anterior por mayores embarques de Southern (27,3 por ciento), Antamina (77,2 por ciento) y Cerro Verde (8,7 por ciento). En el caso del plomo, que creció de 70,9 por ciento en diciembre, se registraron más embarques de concentrado de Cormín y Glencore. De otro

<sup>3</sup> La segunda temporada de captura de anchoveta se inició el 23 de noviembre del 2011 y terminó el 31 de enero del 2012.

# NOTAS DE ESTUDIOS DEL BCRP

No. 8 –10 de febrero de 2012

lado, el volumen exportado de oro aumentó 2,5 por ciento por mayores envíos de Yanacocha y Barrick.

**Cuadro 4**  
**Variaciones porcentuales de Exportaciones - Diciembre 2011 1/**  
(1994 = 100)

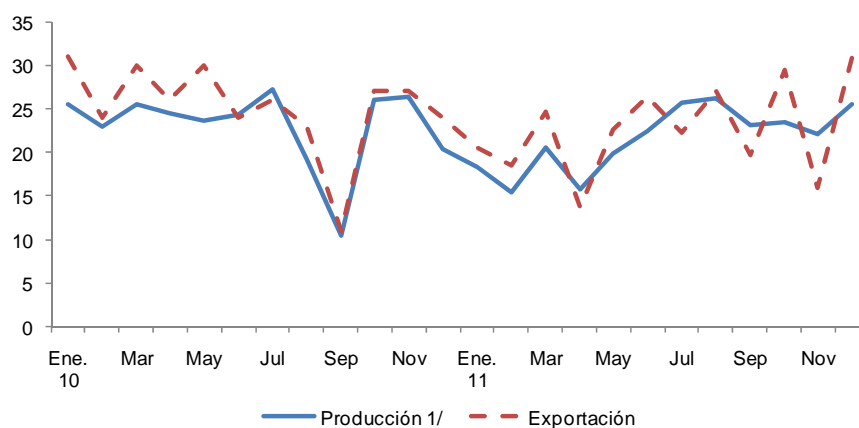
	Volumen		Precios	
	últimos 12 meses	acumulado anual 2/	últimos 12 meses	acumulado anual 2/
<b>Total</b>	<b>13,7</b>	<b>8,5</b>	<b>3,8</b>	<b>20,0</b>
<b>Tradicionales</b>	<b>13,1</b>	<b>5,2</b>	<b>2,6</b>	<b>22,9</b>
<i>Destacan:</i>				
Harina de pescado	40,6	19,3	-11,9	-8,4
Café	80,7	27,8	22,4	45,1
Cobre	17,2	0,3	-8,0	20,6
Oro	2,5	1,1	18,0	28,1
Zinc	-36,0	-18,9	-13,6	10,4
Petróleo crudo y derivados	-13,9	-8,8	17,6	33,7
<b>No tradicionales</b>	<b>15,9</b>	<b>20,2</b>	<b>8,2</b>	<b>10,4</b>
<i>Destacan:</i>				
Agropecuario	19,5	25,7	8,5	2,5
Pesquero	16,5	37,9	12,7	17,1
Textiles	7,0	3,1	26,9	23,2
Químico	12,4	21,7	-4,0	11,1
Siderometalúrgico 3/	8,2	-1,4	1,4	24,4

1/ Calculados a partir de los valores unitarios (resultado de dividir el valor total de cada categoría sobre el total de volumen).

2/ Periodo enero-diciembre del 2011 respecto a similar periodo del año anterior.

3/ incluye joyería.

**Gráfico 5**  
**COBRE REFINADO - SOUTHERN PERU**  
(Miles de TMF)



1/ Considera lixiviados y refinados.

# NOTAS DE ESTUDIOS DEL BCRP

No. 8 –10 de febrero de 2012



### Cuadro 5

#### Principales Empresas Exportadoras de Oro

(miles de oz troy)

	Diciembre			Año		
	2010	2011	Var. %	2010	2011	Var. %
<b>Total</b>	550	564	2,5	4 826	4 793	-0,7
Yanacocha	110	120	9,2	1 149	985	-14,2
Barrick	79	113	42,8	866	700	-19,2
Universal Metal Trading	55	44	-20,3	437	443	1,5
Buenaventura	54	34	-36,3	289	378	30,7
Horizonte	6	0	-100,0	132	122	-7,7
Minera Aurífera Retamas	14	10	-30,5	116	120	3,6
Minera Aurífera Santa Rosa	25	8	-66,7	131	135	3,0
Resto	207	235	13,3	1 705	1 909	11,9

### Cuadro 6

#### Principales Empresas Exportadoras de Cobre

(miles de Tm)

	Diciembre			Año		
	2010	2011	Var. %	2010	2011	Var. %
<b>Total</b>	117	138	17,3	929	919	-1,0
<b>Refinado</b>	29	31	8,7	272	235	-13,6
Southern	24	31	27,3	227	195	-13,8
Cerro Verde	3	1	-78,0	36	30	-17,0
<b>Concentrado</b>	89	106	20,1	658	685	4,1
Antamina	26	47	77,2	216	247	14,7
Cerro Verde	24	26	8,7	185	203	9,6
Cormin	3	9	194,0	94	85	-10,2
Glencore Perú	9	3	-67,0	19	50	160,5
Tintaya	3	11	271,1	14	26	86,0
Gold Fields La Cima	2	4	127,9	32	34	6,8
Louis Dreyfus	11	6	-48,9	20	25	25,1
Southern	8	0	-94,6	28	7	-76,5
Resto	4	1	-63,6	50	8	-83,1

### Cuadro 7

#### Principales Empresas Exportadoras de Plomo<sup>1/</sup>

(miles de Tm)

	Diciembre			Año		
	2010	2011	Var. %	2010	2011	Var. %
<b>Total</b>	77	132	70,9	517	682	31,8
<b>Concentrado</b>	76	132	72,2	512	678	32,3
Cormin	14	60	336,3	220	351	59,3
Glencore Perú	26	45	70,6	42	225	434,9
Minera Los Quenuales	4	5	23,7	18	30	66,0
Volcan	10	11	6,0	21	19	-9,4
AYS	6	3	-43,6	141	18	-87,3
Buenaventura	1	1	21,3	2	18	-,-
Minera Raura	3	3	-12,6	11	2	-81,9
Milpo	3	0	-100,0	11	6	-45,7
Resto	9	4	-55,8	45	9	-79,6

1/ Incluye contenido de plata



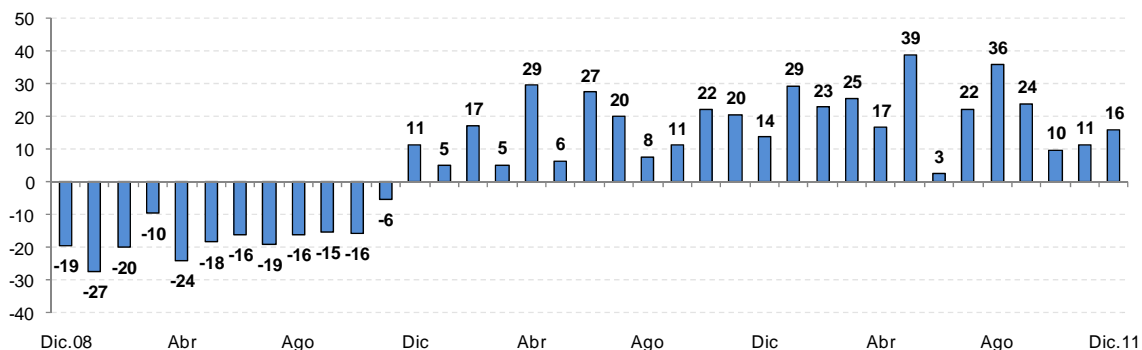
# NOTAS DE ESTUDIOS DEL BCRP

No. 8 –10 de febrero de 2012

11. Las exportaciones de **productos no tradicionales**, en diciembre, aumentaron 25,4 por ciento respecto a diciembre 2010 y alcanzaron un valor de US\$ 1002 millones. Este crecimiento estuvo explicado por un mayor volumen exportado (15,9 por ciento) en particular: productos agropecuarios (19,5 por ciento) –uvas frescas, espárragos preparados, conservas de alcachofa, entre otros-, pesqueros (16,5 por ciento) –pota congelada- y químicos (12,4 por ciento) –laminados flexibles, ácido sulfúrico y ácido carmínico-.

**Gráfico 6**

**Volumen exportado de productos no tradicionales (1994=100)**  
(Var.% respecto a similar periodo del año anterior)



	Ene. 10	Feb	Mar	Abr	May	Jun	Jul	Ago	Sep	Oct	Nov	Dic	Ene. 11	Feb	Mar	Abr	May	Jun	Jul	Ago	Sep	Oct	Nov	Dic
Serie original	420	458	490	498	442	576	540	490	529	579	613	627	542	562	614	581	613	590	660	666	654	635	683	727
Var. % 12 meses	5,0	17,0	5,1	29,4	6,3	27,3	19,8	7,6	11,0	22,0	20,4	13,5	29,3	22,7	25,3	16,6	38,8	2,5	22,1	35,9	23,8	9,7	11,4	15,9

En el 2011, las exportaciones de productos no tradicionales fueron de US\$ 10 130 millones, registrando un incremento de 32,6 por ciento respecto al año anterior en términos nominales, en tanto que en términos de volumen el aumento fue de 20,2 por ciento destacando los envíos de productos agropecuarios, pesqueros y químicos.

Las principales regiones de destino de estos productos fueron los países andinos (33 por ciento del total), liderados por Venezuela y Colombia; Estados Unidos (23 por ciento) y la Unión Europea (19 por ciento del total), destacando España y Países Bajos.

# NOTAS DE ESTUDIOS DEL BCRP

No. 8 –10 de febrero de 2012



**Cuadro 8**  
**Principales Destinos: Exportaciones No Tradicionales**  
(Millones US\$)

	Diciembre				Año			
	2010	2011	Flujo	Var. %	2010	2011	Flujo	Var. %
Estados Unidos	225	255	29	12,9	1 939	2 342	403	20,8
Venezuela	50	115	65	128,0	487	893	405	83,2
Colombia	70	65	-5	-7,2	690	825	135	19,6
Ecuador	39	52	14	35,2	492	615	124	25,1
Chile	36	50	14	39,8	429	595	166	38,8
España	42	46	4	9,4	390	485	95	24,4
Países Bajos	34	45	11	30,8	339	431	92	27,2
Bolivia	41	42	2	4,0	365	428	63	17,4
Brasil	23	33	10	45,5	256	353	97	38,0
China	23	23	-1	-3,3	254	331	77	30,3
Francia	25	27	2	8,6	195	232	37	19,1
México	17	16	-1	-5,8	143	218	76	53,0
Italia	14	16	2	17,8	126	188	62	49,7
Alemania	15	15	1	5,5	151	178	27	18,1
Reino Unido	12	13	1	11,2	144	169	25	17,7
Resto	133	188	55	41,3	1 243	1 845	602	48,5
<b>Total</b>	<b>799</b>	<b>1 002</b>	<b>203</b>	<b>25,4</b>	<b>7 641</b>	<b>10 130</b>	<b>2 489</b>	<b>32,6</b>
<b>Nota:</b>								
Países Andinos 1/	235	324	89	37,8	2 463	3 356	894	36,3
Norteamérica	251	282	32	12,8	2 151	2 657	506	23,5
Unión Europea	158	186	28	17,5	1 529	1 969	440	28,8
Asia	66	89	23	35,6	601	862	261	43,4
Mercosur 2/	32	48	16	51,8	356	516	160	45,0

1/ Bolivia, Chile, Colombia, Ecuador y Venezuela

2/ Brasil, Argentina, Uruguay y Paraguay

## Evolución sectorial

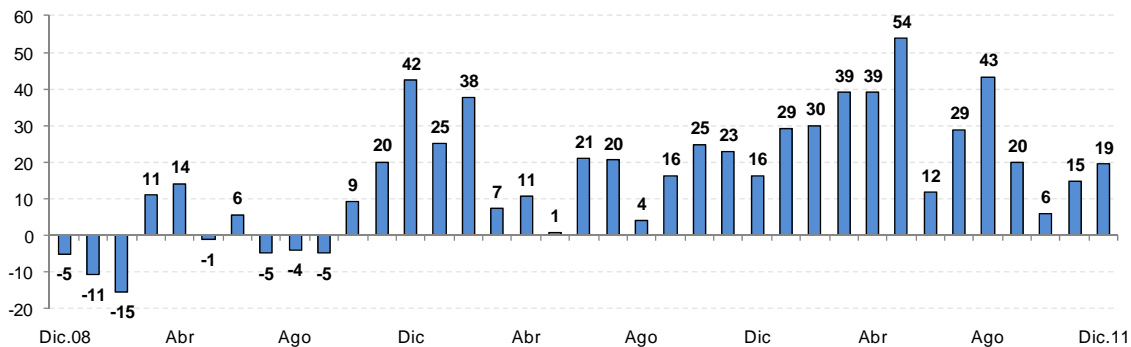
12. Las ventas al exterior de **productos agropecuarios** sumaron US\$ 347 millones en diciembre, mayores en 29,6 por ciento a las de diciembre del 2010. El volumen embarcado aumentó 19,5 por ciento, recuperándose respecto a meses previos. Este aumento obedece a mayores envíos de uvas frescas a Estados Unidos y Países Bajos—por el alto rendimiento de los cultivos de esta fruta—, espárragos preparados (principalmente a España y Estados Unidos), conservas de alcachofas (España y Estados Unidos) y pimiento piquillo (Estados Unidos). El precio promedio aumentó 4,4 por ciento.

# NOTAS DE ESTUDIOS DEL BCRP

No. 8 –10 de febrero de 2012

**Gráfico 7**

**Volumen exportado de productos agropecuarios (1994=100)**  
(Var.% respecto a similar periodo del año anterior)

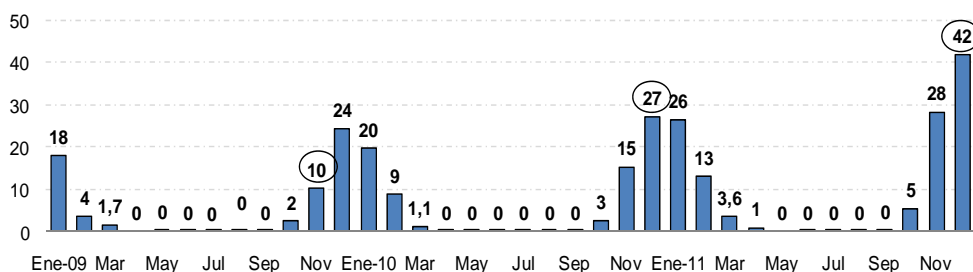


	Ene. 10	Feb	Mar	Abr	May	Jun	Jul	Ago	Sep	Oct	Nov	Dic	Ene. 11	Feb	Mar	Abr	May	Jun	Jul	Ago	Sep	Oct	Nov	Dic
Serie original	1 325	1 140	1 006	951	891	1 229	1 230	1 146	1 316	1 495	1 691	1 879	1 711	1 483	1 398	1 322	1 370	1 374	1 585	1 643	1 577	1 582	1 940	2 245
Var. % 12 meses	25,1	37,6	7,4	10,6	0,7	21,0	20,5	3,9	16,2	24,7	22,8	16,3	29,1	30,0	39,0	39,0	53,7	11,8	28,9	43,3	19,8	5,8	14,8	19,5

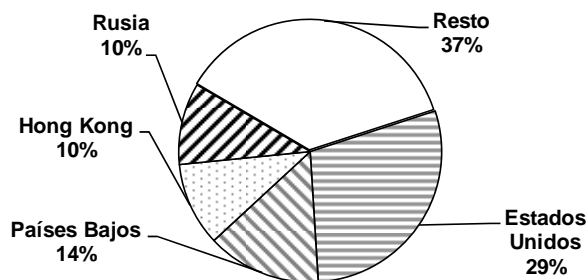
Cabe destacar el aumento que han registrado los embarques de uva fresca, 85 por ciento en noviembre y 54 por ciento en diciembre 2011. Este crecimiento se explica por los altos rendimientos de los cultivos principalmente los de la región de Piura, que superan en más de 30% por ciento el promedio nacional.

**Gráfico 8**

**Uvas frescas**  
(Miles TM)



**Exportaciones de uvas frescas**  
Año 2011 (Millones US\$)



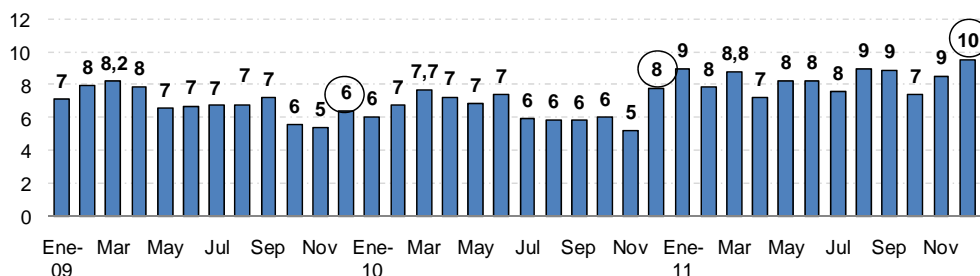
# NOTAS DE ESTUDIOS DEL BCRP

No. 8 –10 de febrero de 2012

Asimismo, las exportaciones de banano orgánico cuyo volumen de exportación creció 27 por ciento en el año, se dirigieron principalmente hacia Países Bajos (57 por ciento del total) y Estados Unidos (22 por ciento).

Gráfico 9

## Bananos orgánicos (Miles TM)



En el año, las exportaciones de estos productos sumaron US\$ 2 830 millones, 29,2 por ciento más que en el 2010. Las principales regiones de destino fueron: Unión Europea -destacando las paltas frescas, espárragos preparados y frescos y uvas frescas como los productos más vendidos-, Norteamérica -espárragos frescos, páprika, alcachofas en conserva y uvas frescas- y Países Andinos -alimentos para camarones, cebollas frescas y cacao, entre otros-.

Cuadro 9

## Principales Destinos: Exportaciones Agropecuarias\* (Millones US\$)

	Diciembre			Año		
	2010	2011	Var. %	2010	2011	Var. %
Estados Unidos	94	124	31,9	683	847	23,9
Países Bajos	30	36	18,0	266	353	32,7
España	27	34	26,2	227	289	27,3
Ecuador	11	14	30,3	121	153	26,5
Colombia	10	11	16,7	83	108	31,1
Reino Unido	6	9	47,7	83	105	26,9
Chile	7	6	-21,5	63	81	28,7
Francia	7	10	45,1	63	80	26,5
Haití	4	5	16,1	47	59	26,3
Alemania	4	7	68,5	44	58	33,1
Canadá	5	8	54,7	37	55	47,9
China	5	8	64,0	33	48	45,8
Hong Kong	4	6	69,3	24	41	72,2
Venezuela	3	3	0,1	27	40	51,5
Bolivia	3	4	13,7	32	40	26,8
Resto	48	63	30,9	357	470	31,8
<b>Total</b>	<b>268</b>	<b>347</b>	<b>29,6</b>	<b>2 190</b>	<b>2 830</b>	<b>29,2</b>
<b>Nota:</b>						
Unión Europea	81	106	31,1	754	985	30,6
Norteamérica	102	135	31,7	748	941	25,8
Países Andinos 1/	34	38	11,6	326	424	30,2
Asia	21	34	65,9	122	179	46,0

\* Ordenado en función de la participación observada en el periodo enero-junio del 2011

1/ Bolivia, Chile, Colombia, Ecuador y Venezuela

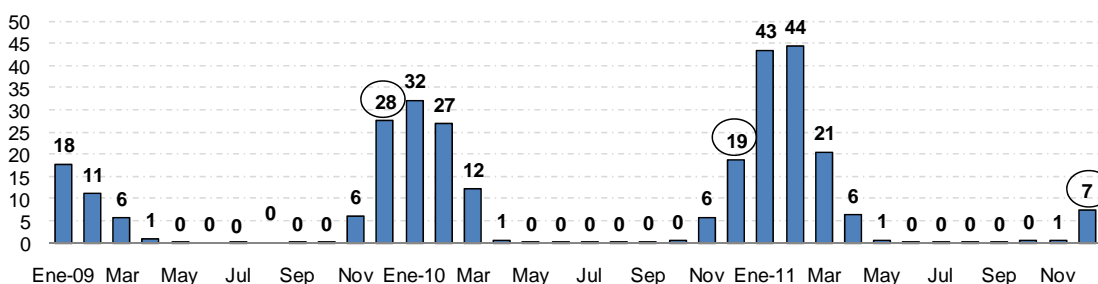
# NOTAS DE ESTUDIOS DEL BCRP

No. 8 –10 de febrero de 2012

## Mangos frescos: Situación actual y perspectivas<sup>4</sup>

Las exportaciones de mangos frescos fueron de US\$ 115 millones en el 2011, superiores en 29,1 por ciento a lo registrado en el 2010. Los principales destinos de exportación fueron Países Bajos (40 por ciento) y Estados Unidos (32 por ciento) seguidos por Reino Unido (7 por ciento) y España (5 por ciento). Las principales empresas exportadoras en el 2011 fueron: Sunshine Export y Camposol.

Mangos frescos  
(Miles TM)



El mango es un cultivo permanente con cosechas anuales. Los árboles de mango empiezan a producir a partir del cuarto año y tienen una vida útil promedio de 30 años. Existen muchas variedades de mango: rojas (Haden, Kent, Tommy Atkins, Edward, Keitt), amarillas (Manila, Ataúlfo), y otras. El mercado mundial es dominado por las primeras, que son de tamaño mediano a grande y resistentes al transporte. El Perú produce y exporta las variedades rojas de mango en estado de fresco durante el período noviembre-febrero. También cultiva variedades no injertadas, como: Criollo de Chulucanas y Chato y Rosado de Ica, que se destinan a la producción de pulpa y jugos concentrados que se exportan. APEM5, junto con SENASA y el Ministerio de Relaciones Exteriores, han logrado abrir los mercados chino, japonés y coreano. Sin embargo, su crecimiento tendría un límite porque las variedades que consumen los asiáticos son amarillas como el Manila, diferentes a las rojas que demanda Estados Unidos.

Cabe señalar que buena parte de la mayor oferta de mango en los últimos años se explica porque hubo sustitución del cultivo de limón por mango, lo que significó que nuevos campos entren en producción.

La variedad Edward empezó su cosecha en la segunda quincena de setiembre, pero las demás han presentado un retraso en la maduración. La cosecha de mango en Piura finalizaría la segunda semana de febrero; Motupe empezó a fines de enero y termina en marzo, luego sigue Casma. El área de cultivo estimada es de 22 mil hectáreas: San Lorenzo, Tambogrande y Chulucanas (Piura) 17 mil hectáreas; Motupe y Olmos (Lambayeque) 3 mil hectáreas; Casma (Ancash) 2 mil hectáreas.

En el periodo noviembre-diciembre del 2010, el volumen embarcado fue de 25 mil toneladas a un precio promedio de 0,99 soles el kilo, en tanto que en el periodo noviembre – diciembre 2011, el volumen embarcado fue de 8 mil toneladas a un precio de 1,3 soles el kilo.

Cabe considerar que cuando la producción es abundante, los mercados se saturan y los precios disminuyen, como ocurrió en la **campana 2010-2011** en la cual en enero se alcanzó un precio CIF de US\$ 6,50 la caja en Estados Unidos, que pasó a US\$ 3,806 en febrero, terminando en US\$ 2 cuando salió la producción de Ecuador hacia fines de febrero, que coincidió con las mayores cosechas de Perú en dicha campaña, pues hubo retraso por la escasa floración en presencia de condiciones climáticas adversas y cortes del agua del sistema de riego.

4 Informe realizado por María Alama, especialista del área de Estudios Económicos de la Sucursal Piura.

5 Asociación Peruana de Productores y Exportadores de Mango

6 Precio de **equilibrio** para la cadena de agentes.

# NOTAS DE ESTUDIOS DEL BCRP

No. 8 –10 de febrero de 2012

**PROMANGO**, organización formada por 30 grandes productores con certificación Global Gap<sup>7</sup>, propone suavizar la curva de oferta y salir a exportar desde octubre lo cual es técnicamente posible pero altamente costoso.

En cuanto a la Certificación Fitosanitaria del mango que se exporta en estado fresco: los países europeos sólo requieren que SENASA certifique que el producto empacado se encuentra libre de plagas y cumpla con los procedimientos exigidos por el importador mientras que Estados Unidos exige el HACCP<sup>8</sup>.

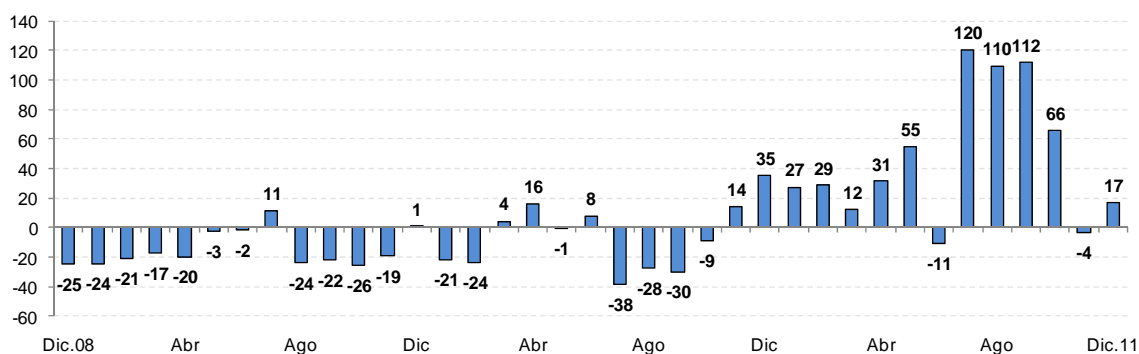
Los productores señalan que enfrentan actualmente la explotación minera artesanal ilegal que opera en San Lorenzo, Suyo y Chipillico que contamina con cianuro y mercurio, para lo cual consideran que en Piura debería haber un laboratorio para análisis de suelos y foliares. Adicionalmente, la necesidad de formalizar a productores y acopiadores para un control cuantitativo y cualitativo de la oferta de mango y que se requiere mayor innovación tecnológica.

**APEM**, en convenio con la Universidad Nacional de Piura (UNP) y SENASA, ha iniciado la ejecución de tres proyectos de investigación financiados por la National Mango World de Estados Unidos, sobre el manchado del fruto del mango y los efectos del tratamiento hidrotérmico del mango. Actualmente existen 34 empacadoras: 2 en Chulucanas, 20 en Tambogrande y 12 en Cieneguillo pero, sólo 8 tienen tratamiento hidrotérmico y sólo 5 disponen de HACCP en tanto que varias empacadoras no tienen licencia de funcionamiento.

13. Las **exportaciones de productos pesqueros** sumaron US\$ 97 millones en diciembre, aumentando 31,3 por ciento respecto al 2010. Este aumento se explicó por un mayor volumen embarcado (16,5 por ciento) en particular de pota congelada<sup>9</sup>, pescado congelado y filetes congelados. El precio promedio aumentó 12,7 por ciento por mayores precios de pota congelada (7,2 por ciento) y conchas de abanico (41,6 por ciento).

**Gráfico 10**

**Volumen exportado de productos pesqueros (1994=100)**  
(Var.% respecto a similar periodo del año anterior)



	Ene. 10	Feb	Mar	Abr	May	Jun	Jul	Ago	Sep	Oct	Nov	Dic	Ene. 11	Feb	Mar	Abr	May	Jun	Jul	Ago	Sep	Oct	Nov	Dic
Serie original	246	329	468	397	372	520	251	230	228	272	328	407	313	424	524	522	576	465	552	482	482	450	317	474
Var. % 12 meses	-21,4	-23,9	4,4	15,9	-0,6	8,1	-38,3	-27,7	-29,9	-8,8	14,1	35,3	27,4	28,7	12,0	31,4	55,1	-10,5	120,2	109,7	111,7	65,8	-3,5	16,5

7 Anteriormente EURE GAP, es una norma que certifica todo el proceso de producción de un producto agrícola, desde la siembra hasta la cosecha.

8 Certificación Hazard Analysis and Critical Control Points (HACCP), define requerimientos para control de seguridad alimentaria.

9 Este año la cuota máxima de extracción ha sido fijada en 500 mil toneladas.

# NOTAS DE ESTUDIOS DEL BCRP

No. 8 –10 de febrero de 2012

En el 2011, las exportaciones de productos pesqueros sumaron US\$ 1 047 millones, representando un crecimiento de 63,0 por ciento frente a lo exportado en el 2010. Las ventas de estos productos tuvieron como principales destinos la Unión Europea (30 por ciento del total) y Asia (31 por ciento del total).

**Cuadro 10**  
**Principales Destinos: Exportaciones Pesqueras\***  
(Millones US\$)

	Diciembre			Año		
	2010	2011	Var. %	2010	2011	Var. %
Estados Unidos	22	27	25,7	130	171	31,8
China	6	5	-13,5	75	153	103,2
España	10	9	-5,8	113	139	23,6
Francia	8	11	44,6	75	92	23,4
Corea Del Sur	3	4	35,7	31	68	121,7
Japón	2	3	40,0	18	41	126,3
Nigeria	0	1	n.d	1	32	3 662,2
Italia	2	2	7,4	21	28	33,1
Venezuela	2	3	58,0	16	26	61,6
Hong Kong	3	4	41,9	14	22	59,9
Ghana	0	0	n.d	0	21	n.d
Chile	0	1	551,0	3	20	533,0
Tailandia	1	1	99,8	8	20	137,8
Alemania	2	2	-2,5	17	17	0,4
Brasil	1	1	81,6	7	14	106,1
Resto	13	21	54,6	114	182	60,0
<b>Total</b>	<b>74</b>	<b>97</b>	<b>31,3</b>	<b>642</b>	<b>1 047</b>	<b>63,0</b>
<b>Nota:</b>						
Unión Europea	24	28	16,3	254	311	22,4
Asia	16	20	26,4	163	329	102,1
Norteamérica	22	28	26,3	136	190	39,4
Países Andinos 1/	5	9	60,5	40	74	85,0

\* Ordenado en función de la participación observada en el periodo enero-junio del 2011  
1/ Bolivia, Chile, Colombia, Ecuador y Venezuela

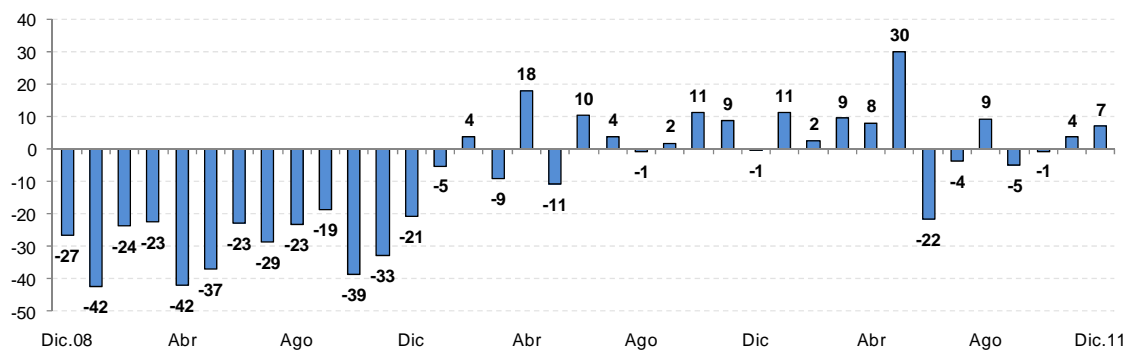
14. Las ventas al exterior de **productos textiles** ascendieron a US\$ 197 millones, monto superior en 35,8 por ciento al de diciembre 2010, acumulando con ello un monto total de US\$ 1 986 millones en el año. El crecimiento de diciembre estuvo explicado por mayores precios promedio (26,9 por ciento), en particular de t-shirts (22,7 por ciento), camisas de punto (27,9 por ciento) y blusas (22,0 por ciento). El volumen embarcado aumentó 7,0 por ciento destacando los mayores envíos t-shirts, blusas, jerseys y suéteres, dirigidas principalmente a Venezuela y Estados Unidos.

# NOTAS DE ESTUDIOS DEL BCRP

No. 8 –10 de febrero de 2012

**Gráfico 12**

**Volumen exportado de productos textiles (1994=100)**  
(Var.% respecto a similar periodo del año anterior)



	Ene. 10	Feb	Mar	Abr	May	Jun	Jul	Ago	Sep	Oct	Nov	Dic	Ene. 11	Feb	Mar	Abr	May	Jun	Jul	Ago	Sep	Oct	Nov	Dic
Serie original	180	221	241	227	201	281	262	248	261	266	293	256	200	227	264	245	261	220	252	271	248	264	304	274
Var. % 12 meses	-5,2	3,9	-9,0	17,9	-11,0	10,2	3,7	-0,7	1,8	11,1	8,7	-0,5	11,1	2,5	9,5	8,1	30,0	-21,7	-3,8	9,3	-5,2	-0,7	3,5	7,0

En el año, las ventas de productos textiles fueron de US\$ 1 986 millones, representando un crecimiento de 27,5 por ciento frente al año anterior. Los principales destinos fueron Estados Unidos (38 por ciento del total), donde destacan los t-shirts y las camisas de punto como los productos más vendidos, y los Países Andinos (34 por ciento del total) sobresalen Venezuela y Ecuador como los destinos que más crecieron. Destaca el alto crecimiento de las ventas hacia el Mercosur, liderado por Brasil (66,8 por ciento).

**Cuadro 11**

**Principales Destinos: Exportaciones Textiles\***  
(Millones US\$)

	Diciembre			Año			
	2010	2011	Var. %	2010	2011	Flujo	Var. %
Estados Unidos	55	54	-1,6	689	738	48	7,0
Venezuela	21	68	216,9	210	401	191	91,3
Colombia	9	8	-11,7	88	108	19	22,0
Brasil	8	8	11,1	65	103	37	56,8
Ecuador	6	6	-0,1	53	81	28	52,1
Chile	6	6	4,2	61	76	14	23,4
Italia	6	6	0,5	49	73	24	48,2
Argentina	2	3	18,9	29	52	23	77,7
Bolivia	4	4	-0,5	37	40	3	8,7
Alemania	5	4	-5,3	32	40	8	24,0
Reino Unido	2	3	39,8	31	31	0	-1,2
México	2	3	35,4	18	26	8	44,1
Francia	2	3	78,8	17	21	4	21,1
China	2	1	-20,0	25	20	-4	-17,2
Canadá	1	2	47,9	16	20	4	23,3
Resto	15	18	22,4	135	157	21	15,7
<b>Total</b>	<b>145</b>	<b>197</b>	<b>35,8</b>	<b>1 558</b>	<b>1 986</b>	<b>428</b>	<b>27,5</b>
<b>Nota:</b>							
Norteamérica	59	59	0,7	724	783	60	8,3
Países Andinos 1/	46	91	99,4	449	706	256	57,0
Unión Europea	18	21	13,7	165	202	36	22,0
Mercosur	10	12	20,7	99	165	66	66,8
Asia	6	5	-17,8	73	69	-4	-6,0

\* Ordenado en función de la participación observada en el periodo enero-junio del 2011

1/ Bolivia, Chile, Colombia, Ecuador y Venezuela



### Importaciones

15. En diciembre, las **importaciones** sumaron US\$ 3 234 millones, nivel mayor en 20,4 por ciento al de diciembre 2010, equivalente a US\$ 548 millones. Descontando las mayores importaciones de combustibles, lubricantes y conexos que tuvieron incrementos de US\$ 274 millones, destacaron las mayores importaciones de materias primas para la industria y bienes de capital. El volumen importado aumentó 13,1 por ciento y el precio promedio aumentó 6,5 por ciento.

Con ello, en el año 2011, las importaciones sumaron US\$ 36 967 millones, valor mayor en 28,3 por ciento al registrado durante el 2010. El aumento de US\$ 8 151 millones en el año se distribuye principalmente entre mayores bienes de capital por US\$ 2 592 millones e insumos para la industria con US\$ 2 335 millones, que concentró más del 60 por ciento del incremento. El volumen promedio aumentó 12,8 por ciento, en tanto que el precio promedio aumentó 13,8 por ciento.

**Cuadro 12**  
**IMPORTACIONES SEGÚN USO O DESTINO ECONÓMICO**  
(Millones de US\$)

	Diciembre			Año			
	2010	2011	Var. %	2010	2011	Var. Flujo	Var. %
<b>1. BIENES DE CONSUMO</b>	<b>484</b>	<b>587</b>	<b>21,3</b>	<b>5 483</b>	<b>6 692</b>	<b>1 209</b>	<b>22,1</b>
No duraderos	253	313	23,5	2 809	3 465	657	23,4
Principales alimentos	35	39	12,3	306	403	97	31,7
Resto	218	274	25,3	2 499	3 062	563	22,5
Duraderos	231	275	18,9	2 680	3 226	546	20,4
<b>2. INSUMOS</b>	<b>1 270</b>	<b>1 650</b>	<b>29,9</b>	<b>14 023</b>	<b>18 255</b>	<b>4 232</b>	<b>30,2</b>
Combustibles, lubricantes y conexos	359	633	76,4	4 063	5 737	1 674	41,2
Materias primas para la agricultura	105	111	5,7	868	1 091	223	25,7
Materias primas para la industria	806	906	12,3	9 093	11 428	2 335	25,7
<b>3. BIENES DE CAPITAL</b>	<b>891</b>	<b>972</b>	<b>9,1</b>	<b>9 074</b>	<b>11 665</b>	<b>2 592</b>	<b>28,6</b>
Materiales de construcción	114	123	8,0	1 087	1 447	360	33,1
Para la agricultura	7	11	66,0	80	110	30	37,4
Para la industria	543	578	6,4	5 539	7 296	1 758	31,7
Equipos de transporte	227	261	14,7	2 369	2 813	444	18,8
<b>4. OTROS BIENES</b>	<b>41</b>	<b>24</b>	<b>-40,2</b>	<b>229</b>	<b>355</b>	<b>125</b>	<b>54,6</b>
<b>5. TOTAL IMPORTACIONES</b>	<b>2 686</b>	<b>3 234</b>	<b>20,4</b>	<b>28 815</b>	<b>36 967</b>	<b>8 151</b>	<b>28,3</b>



**Cuadro 13**  
**Variaciones porcentuales de importaciones - Diciembre 2011**  
**(1994=100)**

	Volumen		Precio	
	últimos 12 meses	acumulado anual <sup>1/</sup>	últimos 12 meses	acumulado anual <sup>1/</sup>
<b>Importaciones</b>	<b>13,1</b>	<b>12,8</b>	<b>6,5</b>	<b>13,8</b>
<b>1. Consumo</b>	<b>15,8</b>	<b>12,4</b>	<b>4,7</b>	<b>8,6</b>
Consumo no duradero	18,1	8,8	4,5	13,7
Principales alimentos <sup>2/</sup>	-2,6	12,4	15,4	16,8
Resto	21,3	8,4	3,3	13,3
Consumo duradero	14,9	17,5	3,5	2,9
<b>2. Insumos<sup>3/</sup></b>	<b>18,7</b>	<b>6,7</b>	<b>9,4</b>	<b>22,0</b>
Principales alimentos <sup>4/</sup>	-12,8	-2,5	0,3	36,4
Petróleo y derivados	41,5	2,3	26,8	37,9
Resto	11,3	10,6	3,6	12,6
<i>Del cual:</i>				
Plásticos	8,8	4,5	7,0	16,4
Hierro y acero	-3,2	-7,4	6,6	13,3
Textiles	-7,4	5,2	21,5	27,2
Papeles	6,7	9,4	-1,4	7,1
Productos químicos	142,1	35,4	-10,4	14,2
Químicos orgánicos	37,2	13,0	-3,9	4,6
<b>3. Bienes de capital sin materiales de construcción</b>	<b>6,1</b>	<b>21,5</b>	<b>3,0</b>	<b>5,3</b>

<sup>1/</sup> Año 2011 respecto al año anterior.

<sup>2/</sup> Incluye arroz, azúcar, lácteos y carnes

<sup>3/</sup> Calculados a partir de los valores unitarios (resultado de dividir el valor total de cada categoría sobre el volumen total).

<sup>4/</sup> Incluye trigo, maíz y soya.

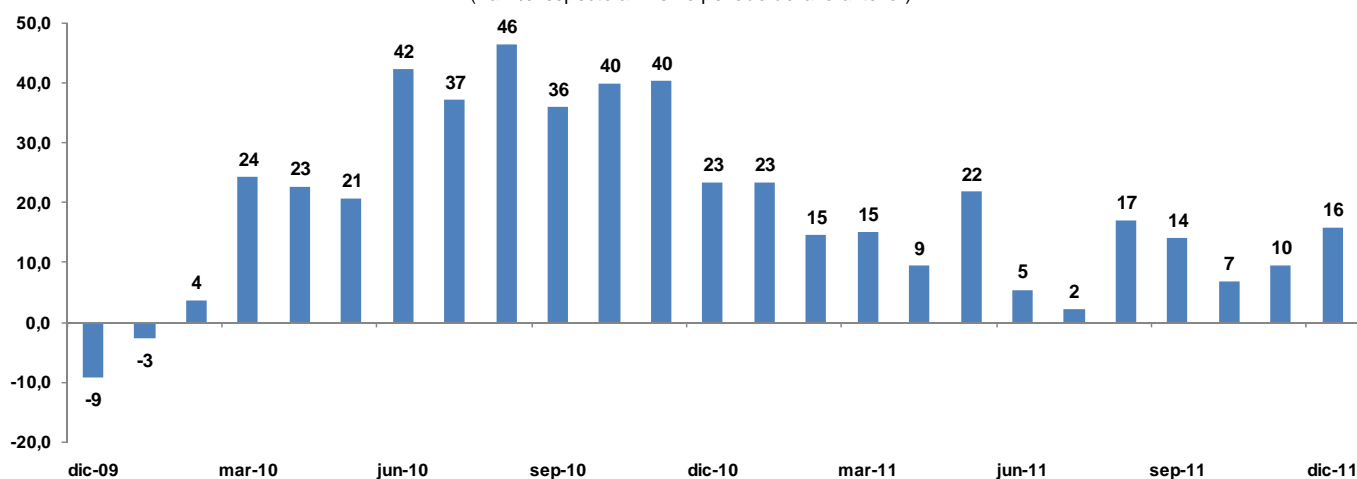
### Importaciones de Bienes de Consumo

16. Las importaciones de **bienes de consumo** en diciembre sumaron US\$ 587 millones, valor mayor en 21,3 por ciento al del mismo periodo del año anterior, destacando el incremento de las adquisiciones de bienes de consumo no duradero, que excluyendo alimentos, crecieron 25,3 por ciento, principalmente por efecto volumen (21,3 por ciento). Por su parte, el volumen de compras de bienes de consumo duradero se incrementó 14,9 por ciento.

**Gráfico 13**

**Volumen de importaciones de Consumo (1994=100)**

(Var. % respecto al mismo periodo del año anterior)



### Bienes de Consumo Duradero

17. El rubro más importante entre los bienes de consumo duradero es el de **automóviles**, cuyas importaciones en diciembre fueron de US\$ 101 millones (crecimiento nominal de 15,8 por ciento). Destacó el incremento de las importaciones de Nissan (107,6 por ciento), Euro Motors (51,9 por ciento) y Automotores Gildemeister (25,7 por ciento) principalmente de autos medianos de las marcas Nissan y Renault, Volkswagen y Hyundai, respectivamente. En el año se acumuló un crecimiento de 13,1 por ciento en el valor importado, siendo el principal importador de automóviles Toyota, con una participación de 15 por ciento, seguido por Kia Import Perú (11,7 por ciento) y Automotores Gildemeister (11,2 por ciento).

**Cuadro 14**  
**PRINCIPALES BIENES IMPORTADOS DE CONSUMO DURADERO**  
(Millones de US\$)

	Diciembre			Año		
	2010	2011	Var. %	2010	2011	Var. %
Automóviles	87	101	15,8	1004	1135	13,1
Televisores	15	19	27,9	324	422	30,3
Motocicletas	19	24	27,9	172	208	21,0
Aparatos de uso doméstico	15	17	19,1	194	204	5,1
Muebles y accesorios de dormitorio	12	12	-1,3	110	140	27,0
Juegos, tragamonedas y art. de deporte	15	10	-33,0	113	133	18,0
Artículos de materiales plásticos	8	8	-1,4	80	100	25,1
Radorreceptores, combinados o no	3	5	51,2	69	75	8,3
Grabadores o reproductores de sonido	4	5	22,4	63	70	11,7
Enseres domésticos de metales comunes	4	7	56,4	65	68	5,9
Maletas, enseres, y maletines	6	8	25,4	46	64	37,5
Máquinas y aparatos eléctricos	3	5	59,2	41	47	14,5
Artículos de caucho	3	4	33,9	37	43	17,1
Artículos manufacturados diversos	2	4	65,0	31	40	26,7
Artefactos y accesorios de alumbrado	3	3	8,9	27	33	22,5
Resto	32	44	36,8	305	444	45,7
<b>Total</b>	<b>231</b>	<b>275</b>	<b>18,9</b>	<b>2680</b>	<b>3226</b>	<b>20,4</b>

**Cuadro 15**  
Principales empresas importadoras de Automóviles  
(Millones de US\$)

Empresa	Diciembre			Año		
	2010	2011	Var. %	2010	2011	Var. %
Toyota del Perú	18	18	3,6	191	169	-11,9
Kia Import	11	11	-4,5	84	133	58,7
Automotores Gildemeister	11	14	25,7	95	127	33,7
Nissan	5	10	107,6	72	109	51,5
Derco	5	6	20,4	10	101	916,7
General Motors	5	4	-10,0	43	96	121,2
Euro Motors	6	9	51,9	63	82	31,1
Diveimport	3	4	6,2	35	43	22,8
Honda del Perú	2	4	76,3	44	32	-27,3
<b>Resto</b>	<b>21</b>	<b>22</b>	<b>0,6</b>	<b>366</b>	<b>243</b>	<b>-33,6</b>
<b>Total</b>	<b>87</b>	<b>101</b>	<b>15,8</b>	<b>1004</b>	<b>1135</b>	<b>13,1</b>

**Cuadro 16**  
Principales empresas importadoras de Televisores  
(Millones de US\$)

Empresa	Diciembre			Año		
	2010	2011	Var. %	2010	2011	Var. %
LG Electronics	3	2	-27,6	99	137	37,9
Samsung Electronics	2	6	123,2	61	95	54,1
Sony	1	1	-6,7	38	59	57,5
Panasonic	3	2	-32,8	29	33	15,2
Technology Envision	1	0	-43,5	17	22	32,2
Importaciones Hiraoka	0	1	-.	9	10	20,7
<b>Resto</b>	<b>5</b>	<b>7</b>	<b>36,2</b>	<b>72</b>	<b>66</b>	<b>-8,1</b>
<b>Total</b>	<b>15</b>	<b>19</b>	<b>27,9</b>	<b>324</b>	<b>422</b>	<b>30,3</b>

Por su parte, las importaciones de **televisores** sumaron US\$ 19 millones, mayores en 27,9 por ciento a las de diciembre 2010. En el mes destacaron las compras de Samsung (123,2 por ciento) que fueron parcialmente compensadas por las menores compras de LG (27,6 por ciento) y Panasonic (32,8 por ciento). En el año se registraron compras por US\$ 422 millones, acumulando una tasa de crecimiento de 30,3 por ciento; principalmente por parte de LG Electronics (32,3 por ciento del total), Samsung (22,4 por ciento) y Sony (14 por ciento).

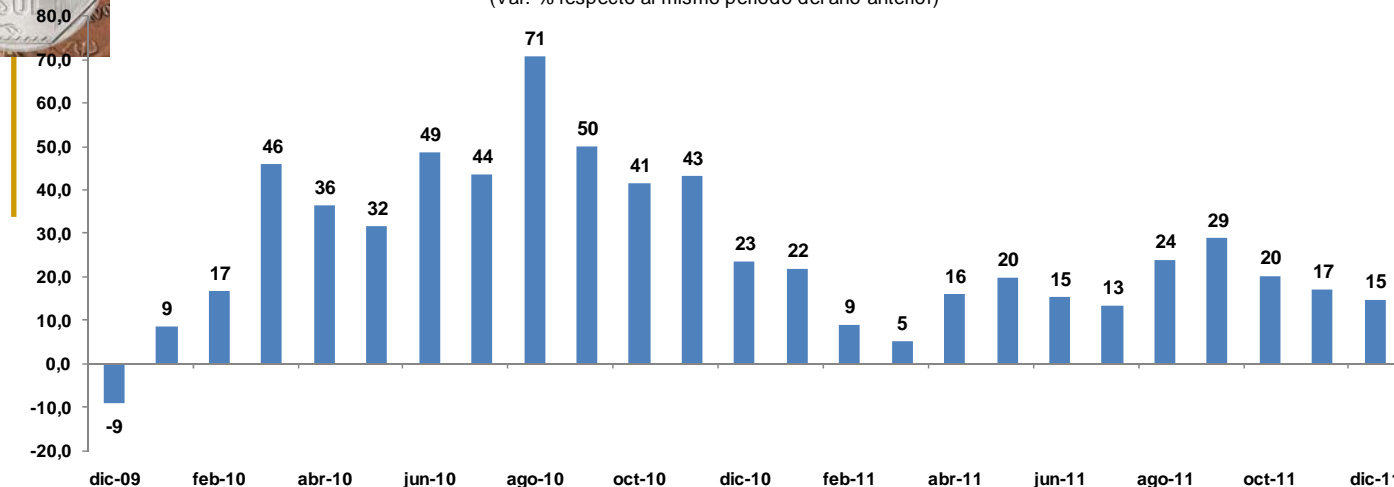
# NOTAS DE ESTUDIOS DEL BCRP

No. 8 –10 de febrero de 2012

Gráfico 14

## Volumen de importaciones de Consumo Duradero (1994=100)

(Var. % respecto al mismo periodo del año anterior)



	Ene-10	Feb	Mar	Abr	May	Jun	Jul	Ago	Sep	Oct	Nov	Dic	Ene-11	Feb	Mar	Abr	May	Jun	Jul	Ago	Sep	Oct	Nov	Dic
Serie Original (1994=100)	208	211	269	261	248	276	278	311	322	319	333	276	253	230	282	303	297	318	315	385	415	383	390	318
Var. % últimos 12 meses	8,6	16,6	45,8	36,5	31,7	48,6	43,6	70,8	50,0	41,4	43,2	23,5	21,9	9,0	5,1	15,9	19,8	15,2	13,4	23,9	28,8	20,3	17,1	14,9

### Bienes de Consumo no Duradero

18. Entre los bienes de consumo no duradero, el principal rubro es el de **medicamentos de uso humano** cuyas importaciones en el mes sumaron US\$ 28 millones, mostrando un crecimiento de 35,5 por ciento; principalmente por las compras de Inmensa por US\$ 4 millones. En el año, las compras ascendieron a US\$ 345 millones, aumentando 15,7 por ciento respecto al 2010. Las principales empresas importadoras fueron Merck Peruana (7 por ciento del total), Laboratorios Roemmers (6,3 por ciento) y Roche (5,1 por ciento).

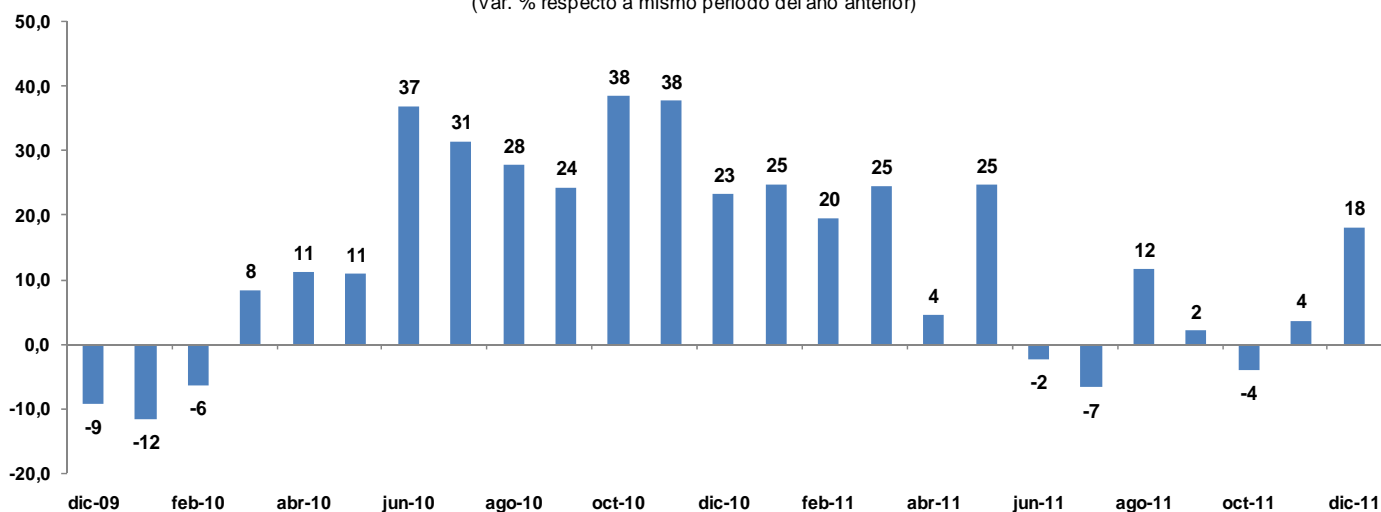
**Cuadro 17**  
**PRINCIPALES BIENES IMPORTADOS DE CONSUMO NO DURADERO**  
(Millones de US\$)

	Diciembre			Año		
	2010	2011	Var.%	2010	2011	Var.%
Medicamentos de uso humano	21	28	35,5	298	345	15,7
Productos de perfumería, cosméticos	18	22	25,1	247	283	14,6
Calzado	20	23	15,1	166	243	46,6
Prendas de vestir de tejidos de punto	11	14	25,8	124	178	42,8
Productos y preparados comestibles	15	15	0,3	142	169	19,0
Juguetes	10	12	17,5	92	133	44,8
Azúcares, melaza y miel	15	20	33,5	117	133	13,8
Arroz	5	6	12,7	55	116	112,8
Leche, crema y productos lácteos	13	9	-30,2	100	106	5,8
Papeles y artículos de papel o cartón	7	12	67,5	89	100	12,5
Instrumentos musicales y sus piezas	8	8	4,3	70	99	41,5
Jabón y preparados para limpiar y pulir	7	11	61,9	80	96	20,0
Prendas de vestir para hombre y niños	5	7	40,2	64	96	49,6
Impresos	7	8	12,9	81	86	6,2
Artículos de materiales plásticos	6	6	-2,9	57	73	27,2
Resto	85	112	31,0	1026	1209	17,8
<b>Total</b>	<b>253</b>	<b>313</b>	<b>23,5</b>	<b>2809</b>	<b>3465</b>	<b>23,4</b>

En lo que respecta a **productos de perfumería**, las importaciones durante el mes fueron US\$ 22 millones, mayores en 25,1 por ciento a las de diciembre 2010. En el año se importó US\$ 283 millones, acumulando una tasa de crecimiento de 14,6 por ciento.

**Gráfico 15**

**Volumen de importaciones de Consumo no Duradero (1994=100)**  
(Var. % respecto a mismo periodo del año anterior)



	Ene-10	Feb	Mar	Abr	May	Jun	Jul	Ago	Sep	Oct	Nov	Dic	Ene-11	Feb	Mar	Abr	May	Jun	Jul	Ago	Sep	Oct	Nov	Dic
Serie Original	182	196	237	217	197	260	255	260	278	296	290	256	228	235	295	227	245	254	237	291	284	284	301	303
Var. % últimos 12 meses	-11,6	-6,3	8,4	11,2	10,9	36,9	31,5	27,8	24,4	38,5	37,8	23,4	24,8	19,5	24,5	4,5	24,7	-2,4	-6,7	11,6	2,0	-3,9	3,7	18,1

# NOTAS DE ESTUDIOS DEL BCRP

No. 8 –10 de febrero de 2012

19. Durante el mes se importó **alimentos clasificados como bienes de consumo** por un total de US\$ 39 millones, monto mayor en 12,3 por ciento al registrado en diciembre 2010. Se observó un incremento en los volúmenes importados de arroz, azúcar y carnes, en tanto que se redujeron notablemente las compras de lácteos. Con ello, en el año las importaciones sumaron US\$ 403 millones, monto mayor en 31,7 por ciento al 2010; principalmente por efecto precio, con menores volúmenes de todos los rubros a excepción del arroz cuyo crecimiento real fue de 116,9 por ciento.

**Cuadro 18**

**IMPORTACIONES DE PRINCIPALES ALIMENTOS: CONSUMO**  
(Millones de US\$)

	Diciembre			Año		
	2010	2011	Var. %	2010	2011	Var. %
<b>ARROZ</b>	<b>5</b>	<b>6</b>	<b>12,7</b>	<b>55</b>	<b>116</b>	<b>112,8</b>
Volumen (miles tm)	8,8	10,0	13,0	94,7	205,3	116,9
Precio (US\$/tm)	585,9	584,4	-0,3	576,9	566,0	- 1,9
<b>AZÚCAR</b>	<b>15</b>	<b>20</b>	<b>33,5</b>	<b>121</b>	<b>135</b>	<b>11,5</b>
Volumen (miles tm)	22,4	28,4	26,3	209,9	189,1	- 9,9
Precio (US\$/tm)	670,4	708,7	5,7	578,3	715,9	23,8
<b>LÁCTEOS</b>	<b>12</b>	<b>9</b>	<b>-23,3</b>	<b>81</b>	<b>96</b>	<b>19,6</b>
Volumen (miles tm)	4,1	2,3	-43,7	27,6	25,3	- 8,6
Precio (US\$/tm)	2 819,1	3 842,0	36,3	2 915,8	3 815,2	30,8
<b>CARNES</b>	<b>3</b>	<b>5</b>	<b>40,5</b>	<b>49</b>	<b>55</b>	<b>11,3</b>
Volumen (miles tm)	1,7	1,8	8,5	27,7	25,6	- 7,5
Precio (US\$/tm)	1 961,1	2 539,6	29,5	1 776,7	2 136,3	20,2
<b>TOTAL</b>	<b>35</b>	<b>39</b>	<b>12,3</b>	<b>306</b>	<b>403</b>	<b>31,7</b>

20. Las importaciones de **insumos** sumaron US\$ 1 650 millones, mostrando un crecimiento de 29,9 por ciento respecto a diciembre 2010, por el incremento del volumen importado de petróleo (41,5 por ciento) e insumos industriales (11,3 por ciento), por mayores compras de productos químicos. En el 2011 las importaciones sumaron US\$ 10 696 millones, monto mayor en 24,5 al del 2010, con mas incrementos de precios en petróleo y alimentos y mayores volúmenes de insumos industriales.

**Cuadro 19**  
**IMPORTACIONES DE INSUMOS INDUSTRIALES 1/**  
(Millones de US\$)

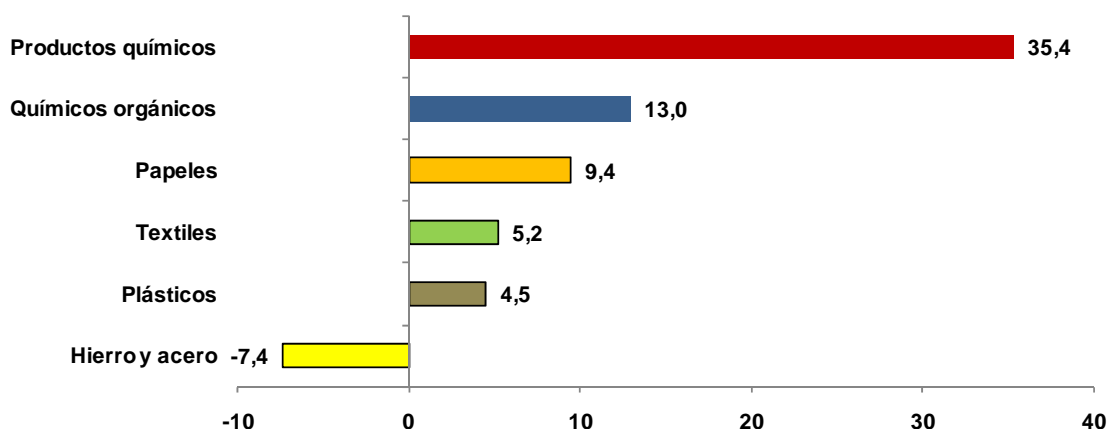
	Diciembre			Año		
	2010	2011	Var. %	2010	2011	Var. %
Plásticos	99	115	16,4	1 106	1 341	21,2
Hierro y acero	87	89	3,2	1 015	1 063	4,8
Textiles	76	85	12,6	803	1 071	33,5
Productos químicos	42	92	116,9	553	861	55,8
Químicos orgánicos	31	41	31,9	447	528	18,1
Papeles	40	42	5,1	451	528	16,9
Resto	413	444	7,5	4 219	5 304	25,7
<b>Total</b>	<b>787</b>	<b>908</b>	<b>15,3</b>	<b>8 593</b>	<b>10 696</b>	<b>24,5</b>

1/ Excluye alimentos y petróleo y sus derivados

El volumen importado de **insumos industriales** en diciembre mostró un crecimiento de 11,3 por ciento. Se observaron mayores volúmenes en productos químicos (142,1), químicos orgánicos (37,2), plásticos (8,8) y papeles (6,7). Los volúmenes importados de insumos textiles y hierro y acero se redujeron en 7,4 y 3,2 por ciento, respectivamente. En el año se registró mayores volúmenes importados de productos químicos (35,4 por ciento) y químicos orgánicos (13,0 por ciento), con lo que el crecimiento de insumos industriales fue 10,6 por ciento.

**Gráfico 16**

**Volúmenes de Insumos industriales que más crecieron en el 2011: 10,6 %**  
(Var. % del índice de volumen respecto a 2010)



En las importaciones de productos químicos destacó los mayores volúmenes de biodiesel de Petro Perú y Refinería La Pampilla debido a la nueva legislación que señala la mayor utilización de combustibles más limpios en el total de combustibles.





**Cuadro 20**  
Principales empresas importadoras de Productos Químicos  
(Millones de US\$)

Empresa	Diciembre			Año		
	2010	2011	Var. %	2010	2011	Var. %
Petro Perú	1	26	-.-	43	187	338,5
Refinería La Pampilla	0	12	-.-	42	135	224,0
Procter & Gamble	2	3	15,9	26	28	9,3
Bayer	3	3	21,0	30	26	-13,0
Mobil Oil	1	2	56,4	17	22	30,0
Aris Industrial	2	2	-15,6	19	19	2,8
Tecnología Química y Comercio	1	2	84,3	12	17	38,5
Basf	1	1	91,4	14	15	1,3
<b>Resto</b>	<b>30</b>	<b>40</b>	<b>29,6</b>	<b>350</b>	<b>411</b>	<b>17,5</b>
<b>Total</b>	<b>42</b>	<b>92</b>	<b>116,9</b>	<b>553</b>	<b>861</b>	<b>55,8</b>

Las importaciones de químicos orgánicos se incrementaron principalmente por mayores adquisiciones de alcohol carburante por la Refinería La Pampilla y Petro Perú para combinar los combustibles. En el año destacó las compras de Sudamericana de Fibras (14,5 por ciento del total) y Peruquímicos (10,2 por ciento del total).

**Cuadro 21**  
Principales empresas importadoras de Químicos Orgánicos  
(Millones de US\$)

Empresa	Diciembre			Año		
	2010	2011	Var. %	2010	2011	Var. %
Sudamericana de Fibras	0	0	-16,0	74	77	4,2
Peruquímicos	3	5	32,6	40	54	33,7
Montana	2	1	-6,3	16	22	30,9
Transmerquim	1	2	26,7	13	20	48,1
Bayer	1	2	65,4	15	18	20,1
Novus Perú	0	0	-30,8	10	14	30,5
Corporacion Peruana de Productos Químicos	1	1	-9,5	12	13	7,4
Innova Andina	1	1	9,4	12	12	4,3
Basf	0	1	60,1	6	11	79,6
Andina Plast	0	1	-.-	9	11	25,6
Brenntag Perú	0	1	51,9	11	10	-12,6
Refinería La Pampilla	0	3	-.-	0	9	-.-
Petroperú	0	3	-.-	0	9	-.-
<b>Resto</b>	<b>20</b>	<b>20</b>	<b>0,7</b>	<b>228</b>	<b>249</b>	<b>9,3</b>
<b>Total</b>	<b>31</b>	<b>41</b>	<b>31,9</b>	<b>447</b>	<b>528</b>	<b>18,1</b>

En cuanto a los insumos plásticos, destacó las compras de polietileno y politereftalato de etileno, más conocido por sus siglas en inglés PET, muy utilizados en la elaboración de envases de bebidas, por parte de San Miguel Industrias y Dispercol.

El volumen importado de **insumos textiles** registró una caída de 7,4 por ciento en diciembre, asociada a los menores volúmenes importados de fibras e hilados de poliésteres por Tejidos San Jacinto, Kimberly Clark y Texcope.

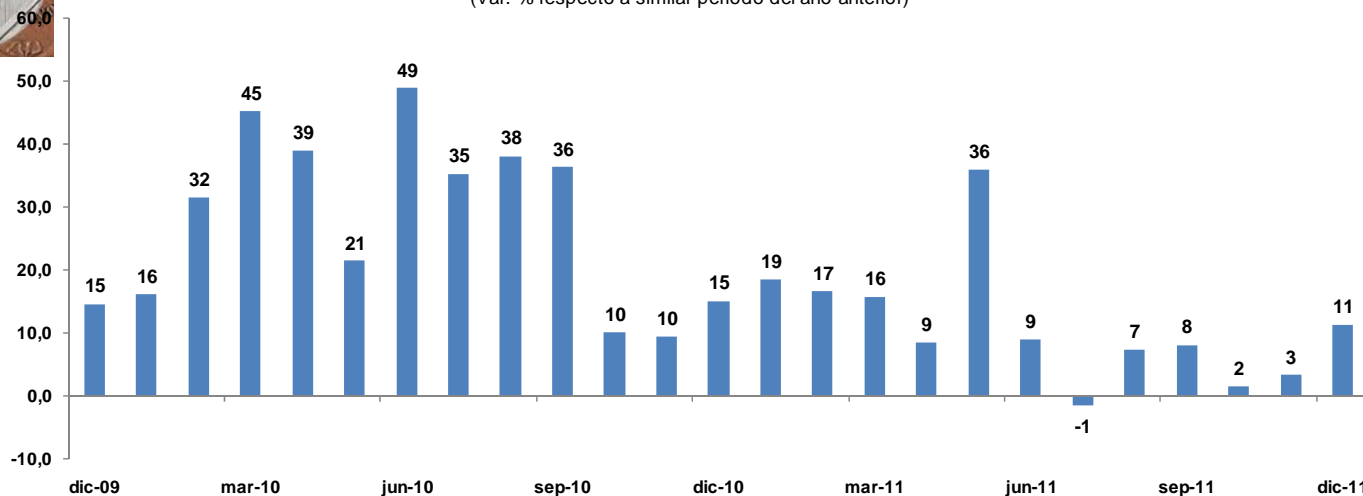
# NOTAS DE ESTUDIOS DEL BCRP

No. 8 –10 de febrero de 2012

Gráfico 17

## Volumen de importaciones de Insumos Industriales (2002=100)

(Var. % respecto a similar periodo del año anterior)



	Ene-10	Feb	Mar	Abr	May	Jun	Jul	Ago	Sep	Oct	Nov	Dic	Ene-11	Feb	Mar	Abr	May	Jun	Jul	Ago	Sep	Oct	Nov	Dic
Serie Original (2002=100)	168	156	196	193	167	192	210	207	202	199	189	196	199	182	226	209	227	209	207	222	219	202	195	218
Var. % últimos 12 meses	16,1	31,5	45,2	39,0	21,4	48,9	35,2	38,1	36,3	10,1	9,5	15,1	18,6	16,6	15,7	8,6	35,9	9,0	-1,4	7,3	8,2	1,6	3,3	11,3

21. Las importaciones de **alimentos clasificados como insumos** en el mes sumaron US\$ 114 millones, monto menor en 12,5 por ciento al registrado en el mismo periodo del año anterior. Se observaron menores volúmenes importados de todos los rubros a excepción de maíz, cuyo crecimiento fue de 65,9 por ciento. Por su parte, los precios de todos los rubros aumentaron con excepción de la torta de soya, cuyo precio de importación disminuyó 21,4 por ciento.

# NOTAS DE ESTUDIOS DEL BCRP

No. 8 –10 de febrero de 2012



**Cuadro 22**  
**IMPORTACIONES DE PRINCIPALES ALIMENTOS: INSUMOS**  
(Millones de US\$)

	Diciembre			Año		
	2010	2011	Var. %	2010	2011	Var. %
<b>TRIGO</b>	<b>29</b>	<b>23</b>	<b>-21,6</b>	<b>368</b>	<b>535</b>	<b>45,4</b>
Volumen (miles tm)	107,7	78,1	-27,5	1 688,0	1 684,5	- 0,2
Precio (US\$/tm)	268,4	290,2	8,1	218,1	317,9	45,7
<b>MAIZ Y/O SORGO</b>	<b>27</b>	<b>47</b>	<b>76,3</b>	<b>372</b>	<b>563</b>	<b>51,4</b>
Volumen (miles tm)	107,5	178,4	65,9	1 949,9	1 965,6	0,8
Precio (US\$/tm)	246,6	262,1	6,3	190,6	286,3	50,2
<b>TOTAL SOYA</b>	<b>75</b>	<b>44</b>	<b>-40,7</b>	<b>679</b>	<b>794</b>	<b>16,9</b>
Volumen (miles tm)	140,9	96,1	-31,8	1 431,3	1 392,1	- 2,7
Precio (US\$/tm)	528,8	460,3	-13,0	474,7	570,3	20,2
<b>Aceite de soya</b>	<b>28</b>	<b>17</b>	<b>-37,6</b>	<b>301</b>	<b>376</b>	<b>24,8</b>
Volumen (miles tm)	25,7	15,0	-41,8	345,1	308,7	- 10,5
Precio (US\$/tm)	1 074,6	1 152,6	7,3	872,3	1 217,1	39,5
<b>Torta de soya</b>	<b>42</b>	<b>23</b>	<b>-45,5</b>	<b>338</b>	<b>378</b>	<b>11,8</b>
Volumen (miles tm)	103,9	72,0	-30,7	985,8	1 004,1	1,9
Precio (US\$/tm)	400,4	314,5	-21,4	342,6	376,1	9,8
<b>Frijol de soya</b>	<b>5</b>	<b>4</b>	<b>-18,5</b>	<b>41</b>	<b>41</b>	<b>- 0,2</b>
Volumen (miles tm)	11,3	9,1	-19,9	100,4	79,3	- 21,0
Precio (US\$/tm)	465,8	473,7	1,7	404,9	511,4	26,3
<b>TOTAL</b>	<b>130</b>	<b>114</b>	<b>-12,5</b>	<b>1 419</b>	<b>1 892</b>	<b>33,3</b>

22. Las compras de **petróleo y derivados** sumaron US\$ 626 millones, aumentando 79,5 por ciento en diciembre. El volumen importado aumentó 37 por ciento por las mayores compras de crudo que se incrementaron 35,5 por ciento y de diesel que fueron mayores en 40,1 por ciento. El precio se incrementó en 31 por ciento asociado a los problemas geopolíticos presentes en regiones productoras del Medio Oriente.

**Cuadro 23**  
**IMPORTACIONES DE PETRÓLEO**  
(Millones de US\$)

	Diciembre			Año		
	2010	2011	Var. %	2010	2011	Var. %
<b>IMPORTACIONES</b>	<b>349</b>	<b>626</b>	<b>79,5</b>	<b>3970</b>	<b>5 632</b>	<b>41,8</b>
Volumen (miles bls.)	3 669	5 026	37,0	47 974	48 478	1,1
Precio(US\$/bl)	95,1	124,6	31,0	82,8	116,2	40,4
<b>CRUDO</b>	<b>222</b>	<b>420</b>	<b>89,6</b>	<b>2 609</b>	<b>3 568</b>	<b>36,8</b>
Volumen (miles bls.)	2 473	3 350	35,5	32 813	32 292	-1,6
Precio(US\$/bl)	89,6	125,3	39,9	79,5	110,5	39,0
<b>DERIVADOS</b>	<b>128</b>	<b>206</b>	<b>61,9</b>	<b>1 362</b>	<b>2 063</b>	<b>51,5</b>
Volumen (miles bls.)	1 196	1 675	40,1	15 162	16 187	6,8
Precio(US\$/bl)	106,6	123,2	15,6	89,8	127,5	41,9
Diesel	<b>100</b>	<b>167</b>	<b>67,1</b>	<b>966</b>	<b>1 487</b>	<b>54,0</b>
Volumen (miles bls.)	972	1 353	39,2	10 449	11 743	12,4
Precio(US\$/bl)	103,0	123,7	20,1	92,4	126,6	37,1
Aceites Lubricantes	<b>20</b>	<b>14</b>	<b>-29,2</b>	<b>191</b>	<b>235</b>	<b>23,3</b>
Volumen (miles bls.)	142	78	-45,1	1 423	1 373	-3,5
Precio(US\$/bl)	143,3	185,0	29,1	134,2	171,5	27,8
Gasolina motor	<b>7</b>	<b>9</b>	<b>30,6</b>	<b>165</b>	<b>223</b>	<b>35,3</b>
Volumen (miles bls.)	78	81	3,1	1 891	1 925	1,8
Precio(US\$/bl)	83,4	105,6	26,7	87,0	115,7	33,0
Resto	0,5	16	-.	41	118	191,1

23. En diciembre, el volumen importado de **bienes de capital sin materiales de construcción** aumentó 6,1 por ciento respecto a diciembre 2010, principalmente por las adquisiciones de tuberías para la planta de energía de Chilca en operaciones leasing del Banco de Crédito del Perú, estación eléctrica y estructuras por Minera Chinalco, sistemas para tratar agua por Generación Eléctrica de Chilca y camiones mineros por Komatsu Mitsui.

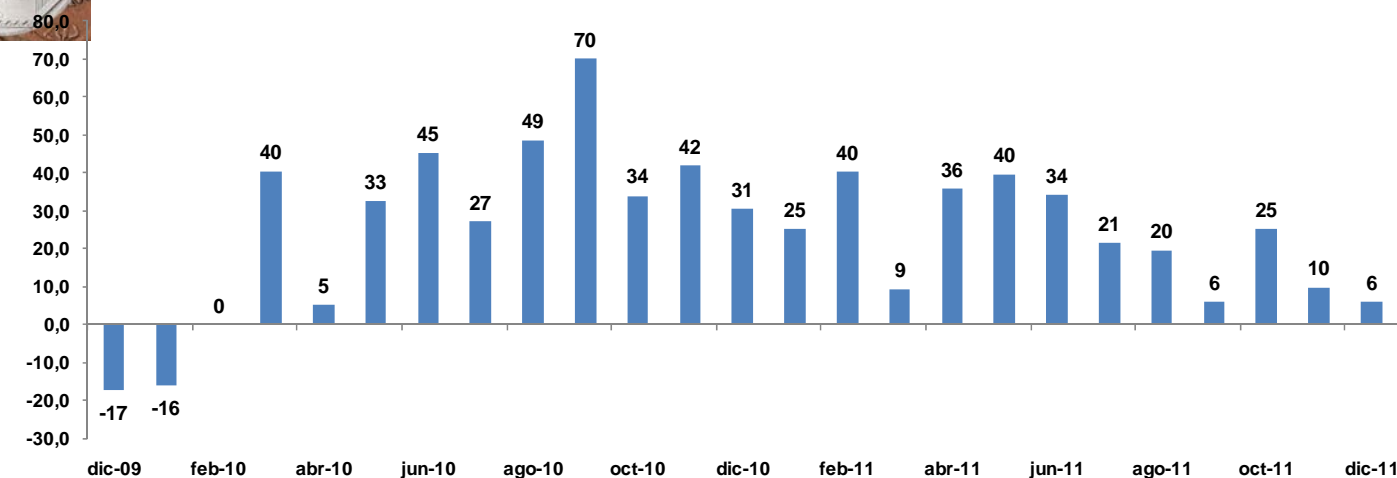
En cuanto a materiales de construcción, el volumen de las importaciones aumentó 4,9 por ciento respecto a diciembre 2010 sobresaliendo las compras de Sider Perú y Maestro Home Center.

# NOTAS DE ESTUDIOS DEL BCRP

No. 8 –10 de febrero de 2012

Gráfico 18

Volumen de importaciones de Bienes de Capital excluyendo materiales de construcción  
(Var. % respecto al mismo periodo del año anterior)



	Ene-10	Feb	Mar	Abr	May	Jun	Jul	Ago	Sep	Oct	Nov	Dic	Ene-11	Feb	Mar	Abr	May	Jun	Jul	Ago	Sep	Oct	Nov	Dic
Serie Original (1994=100)	347	318	421	343	384	418	402	439	501	405	444	467	434	446	460	465	536	561	488	524	532	507	488	496
Var. % últimos 12 meses	-15,9	0,0	40,4	5,2	32,6	45,2	27,1	48,6	70,1	34,0	41,8	30,6	25,3	40,2	9,3	35,7	39,6	34,3	21,5	19,5	6,1	25,3	9,8	6,1

24. Por sectores económicos, aumentaron las compras para el sector construcción en torres y transformadores a cargo de Proyectos de Infraestructura del Perú y cerraduras y baldosas de Ace Home Center; en transportes por camiones para la minería de Komatsu Mitsui, y en manufactura por estructuras y barras de construcción de Sider Perú.

Cuadro 24

IMPORTACIÓN DE BIENES DE CAPITAL POR SECTORES ECONÓMICOS  
(Millones de US\$)

Sector	Diciembre			Año		
	2010	2011	Var. %	2010	2011	Var. %
Agricultura	3	4	35,7	44	39	-11,5
Pesca	0	1	-	14	11	-25,4
Hidrocarburos	105	15	-85,7	514	427	-16,8
Minería	96	90	-6,3	809	1160	43,4
Manufactura	87	99	12,9	939	1151	22,7
Construcción	20	41	104,5	371	430	15,8
Electricidad	6	6	4,6	149	224	50,3
Transportes	117	145	23,8	1246	1622	30,2
Telecomunicaciones	54	68	25,6	547	711	30,0
Comercializadoras de Bienes de Capital	196	225	14,9	2305	2813	22,1
Equipos de tecnología de la información	32	35	7,8	496	539	8,6
Maquinaria y equipos diversos	51	52	3,7	597	588	-1,5
Instrumentos de medicina y cirugía	7	11	69,8	87	93	7,6
Equipos de oficina	28	9	-68,0	130	221	70,5
Servicios Financieros	22	60	173,9	358	613	71,3
Resto de comercializadoras	57	58	2,2	638	759	19,1
No clasificadas	206	278	34,9	2135	3076	44,1
Nota:						
Celulares	41	46	12,0	377	529	40,4
<b>Total</b>	<b>891</b>	<b>972</b>	<b>9,1</b>	<b>9074</b>	<b>11665</b>	<b>28,6</b>

# NOTAS DE ESTUDIOS DEL BCRP

No. 8 –10 de febrero de 2012

25. La principal empresa importadora de bienes de capital en el año fue Ferreyros, registrando un crecimiento de 18,8 por ciento respecto al 2010 por mayores compras de tractores y cargadores. Adicionalmente, en el año se registraron importantes compras de Xstrata Tintaya, Minera Chinalco, Kallpa Generación y Generación Eléctrica de Chilca asociados a importantes proyectos como Las Bambas, Toromocho, Plantas de Generación y Generación Eléctrica, respectivamente; compras que se concentran en el segundo y tercer trimestre del 2011.

**Cuadro 25**  
**Principales empresas importadoras de Bienes de Capital**  
(Millones de US\$)

Empresa	Diciembre			Año		
	2010	2011	Var. %	2010	2011	Var. %
Ferreyros	54	39	-28,1	520	618	18,8
BCP	11	37	236,8	167	329	97,2
Toyota del Perú	18	17	-1,8	246	241	-2,1
Volvo	20	26	29,6	163	232	42,3
America Móvil	18	30	61,0	114	220	93,4
Xstrata Tintaya	25	21	-16,0	88	210	140,0
Empresa de Generacion Elctrica de Chilca	0	12	-	0	208	-
Minera Chinalco	0	13	3119,1	23	194	729,2
Komatsu-Mitsui	8	20	136,0	118	193	63,6
Diveimport	18	16	-9,4	142	183	29,3
Kallpa Generación	5	0	-93,9	18	183	936,4
Telefonica Móviles	13	7	-42,5	148	180	21,7
Deltron	8	9	21,1	101	141	40,7
Automotores Gildemeister	12	11	-1,6	90	140	55,1
Aceros Arequipa	9	7	-28,1	122	128	4,5
Tracto Camiones	8	10	31,3	63	115	82,0
Atlas	5	5	1,4	61	103	68,6
Sider Perú	2	10	374,7	74	101	37,0
Southern Perú	3	7	121,8	92	100	8,6
Banco Continental	2	7	257,5	69	99	42,9
Scania	10	9	-9,6	75	98	30,7
<b>Resto</b>	<b>641</b>	<b>657</b>	<b>2,5</b>	<b>6581</b>	<b>7649</b>	<b>16,2</b>
<b>Total</b>	<b>891</b>	<b>972</b>	<b>9,1</b>	<b>9074</b>	<b>11665</b>	<b>28,6</b>

Departamento de Estadísticas de Balanza de Pagos  
Subgerencia de Estadísticas Macroeconómicas  
Gerencia de Información y Análisis Económico  
Gerencia Central de Estudios Económicos  
10 de febrero del 2012