

## Actividad Económica<sup>1</sup>: Octubre 2011

En **octubre** el **PBI** creció 5,1 por ciento, acumulando un crecimiento de 7,2 por ciento en lo que va del año. Esta menor tasa de crecimiento respecto a meses anteriores refleja la menor actividad del sector manufactura, principalmente. No obstante, el comercio y los servicios continuaron su dinamismo aportando 4,7 puntos al crecimiento del mes y 5,5 puntos a la expansión acumulada en lo que va del año.

El **indicador de demanda interna** creció 4,8 por ciento acumulando una expansión de 7,9 por ciento en los primeros diez meses del año. La tasa de variación mensual sigue reflejando la expansión del gasto privado, que en este período fue acompañado por un incremento en el consumo público.

---

<sup>1</sup> En la elaboración de este informe participaron (en orden alfabético): Raymundo Chirinos, Mónica Medina, Renzo Pardo Figueroa, Luis Rizo Patrón, Ricardo Quineche, Irina Valenzuela, Ketty Vásquez y César Virreira.

### Actividad económica de Octubre

#### PBI sectorial

1. En **octubre** el **PBI** creció 5,1 por ciento, acumulando un crecimiento de 7,2 por ciento en lo que va del año. El PBI no primario contribuyó con 5,0 puntos porcentuales al crecimiento del mes destacando los sectores de comercio, servicios de transportes y comunicaciones, servicios personales y otros servicios principalmente.

**Cuadro 1**  
**PRODUCTO BRUTO INTERNO**

(Variación porcentual respecto a similar período del año anterior)

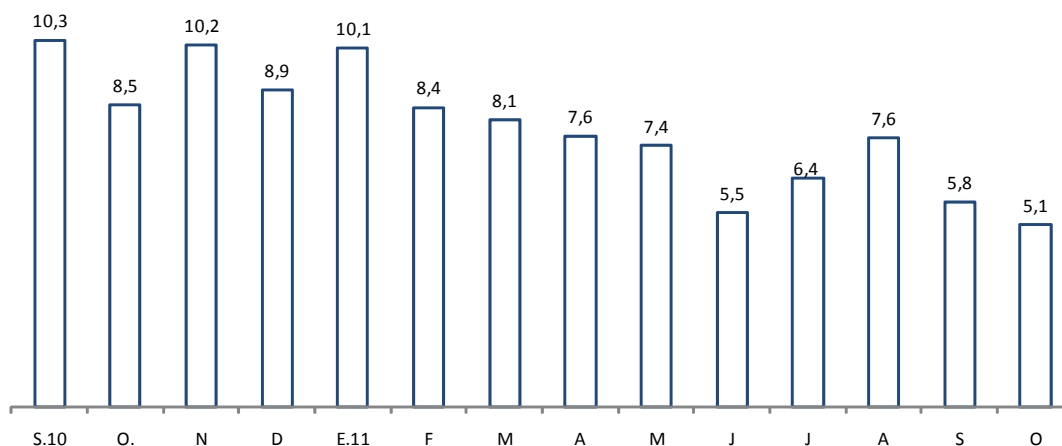
	Estructura porcentual del PBI 2010 <sup>1/</sup>	2011			
		Octubre		Enero-Octubre	
		Var. %	Contribución	Var. %	Contribución
<b>Agropecuario</b>	7,5	2,1	0,1	3,8	0,3
Agrícola	4,5	0,0	0,0	2,5	0,1
Pecuario	2,3	4,4	0,1	5,7	0,1
<b>Pesca</b>	0,3	32,5	0,1	28,1	0,1
<b>Minería e hidrocarburos</b>	5,2	-0,7	0,0	-0,6	0,0
Minería metálica	4,1	-2,2	-0,1	-4,6	-0,2
Hidrocarburos	0,7	6,2	0,0	21,9	0,1
<b>Manufactura</b>	15,0	-0,8	-0,1	6,3	0,9
Procesadores de recursos primarios	2,5	-0,5	0,0	11,4	0,3
Industria no primaria	12,3	-0,8	-0,1	5,5	0,7
<b>Electricidad y agua</b>	2,0	7,3	0,1	7,5	0,2
<b>Construcción</b>	6,7	4,4	0,3	3,4	0,2
<b>Comercio</b>	15,0	8,7	1,3	9,2	1,4
<b>Otros servicios</b>	48,3	6,8	3,4	8,5	4,1
Transporte y Comunicaciones	8,0	9,2	0,7	11,3	0,9
Financiero y Seguros	2,6	10,4	0,2	10,5	0,3
Prestados a Empresas	7,2	5,6	0,4	8,9	0,6
Restaurantes y Hoteles	4,0	9,3	0,4	9,6	0,4
Servicios Gubernamentales	5,6	5,8	0,3	4,9	0,2
Resto de otros servicios	10,9	5,7	0,6	7,2	0,7
Impuestos indirectos	10,0	4,4	0,5	7,6	0,7
<b>PBI GLOBAL</b>	100,0	5,1	5,1	7,2	7,2
<b>PBI primario</b>	15,6	1,1	0,1	4,1	0,6
<b>PBI no primario</b>	84,4	5,8	5,0	7,7	6,5

1/ A precios de 1994



**Gráfico 1**  
**PRODUCTO BRUTO INTERNO**

(Var. % respecto a similar mes del año anterior)

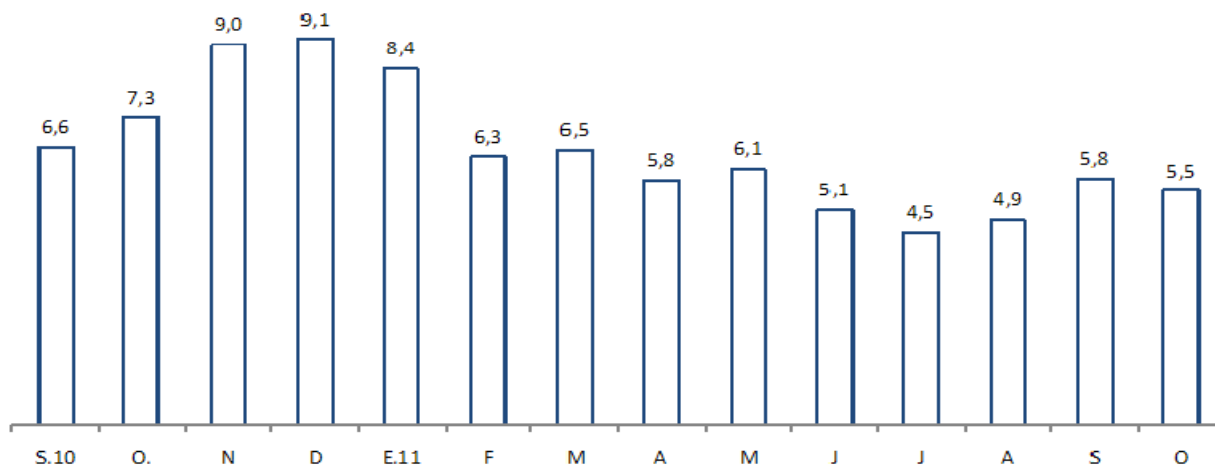


- En términos desestacionalizados, el PBI registró un incremento anualizado de 5,5 por ciento en el trimestre móvil agosto-octubre. Cabe mencionar que en este mes se han actualizado los factores de desestacionalización con información al mes de octubre.

**Gráfico 2**

**PRODUCTO BRUTO INTERNO DESESTACIONALIZADO**

(Var. % anualizada del trimestre móvil desestacionalizado)



	Set 10	Oct	Nov	Dic	Ene.11	Feb	Mar	Abr	May	Jun	Jul	Ago	Set	Oct
Serie original (1994=100)	211	217	219	236	211	206	223	233	246	233	226	224	223	229
Serie desestacionalizada	218	219	220	221	223	223	225	226	226	227	229	230	230	231
Var. % desest. mensual	1,5	0,6	0,6	0,3	1,0	-0,1	0,7	0,8	-0,1	0,2	1,0	0,4	0,2	0,2

- En octubre, el indicador de demanda interna creció 4,8 por ciento acumulando una expansión de 7,9 por ciento en los primeros diez meses del año. La tasa de variación mensual siguió reflejando la expansión del gasto privado, que en este período fue acompañado por un incremento en el consumo público.

### Sector Agropecuario

4. En octubre, el sector agropecuario registró un crecimiento de 2,1 por ciento, con lo cual acumula una expansión de 3,8 por ciento en los primeros diez meses del año.

El resultado del mes refleja la mayor oferta de carne de ave y res y huevos del subsector pecuario, que creció 4,4 por ciento en octubre, en tanto el sector agrícola registró una variación nula en igual período. Destaca la mayor producción orientada al mercado externo y agroindustria (12,9 por ciento), con mayores cosechas de espárrago, maíz duro, caña de azúcar algodón y café; atenuada por una menor producción destinada al mercado interno (-4,5 por ciento) de papa, yuca, plátano y frijol.

**Cuadro 2**  
**SECTOR AGROPECUARIO**  
(Miles de Toneladas)

	Estructura Porcentual 2010 1/	Octubre			Enero-Octubre		
		2010	2011	Var. %	Contribución %	Var. %	Contribución %
<b>Producción agrícola</b>	<b>59,2</b>			<b>0,0</b>	<b>0,0</b>	<b>2,5</b>	<b>1,5</b>
<u>Orientada al mercado interno 1/</u>	<u>42,1</u>			<u>-4,5</u>	<u>-1,8</u>	<u>0,5</u>	<u>0,1</u>
Papa	7,6	199	184	-7,5	-0,4	6,9	0,5
Arroz cáscara	5,0	110	129	17,2	0,5	-5,9	-0,3
Plátano	2,9	169	156	-7,8	-0,3	-2,7	-0,1
Yuca	2,1	121	100	-17,6	-0,5	-9,6	-0,2
Tomate	0,4	16	11	-32,6	-0,1	-16,3	-0,1
Papaya	0,3	15	10	-34,8	-0,1	-25,6	-0,1
Cebolla	0,9	76	83	8,9	0,1	4,3	0,0
Frijol grano seco	0,6	7	5	-26,6	-0,2	-4,7	0,0
Ajo	0,6	11	12	7,0	0,1	26,5	0,1
Mandarina	0,6	11	15	39,8	0,2	4,2	0,0
<u>Orientada al mercado externo 1/</u> <u>y agroindustria</u>	<u>17,1</u>			<u>12,9</u>	<u>1,8</u>	<u>7,5</u>	<u>1,3</u>
Café	4,2	2	3	12,6	0,1	14,6	0,7
Caña de azúcar	3,3	860	930	8,0	0,3	-0,5	0,0
Maíz amarillo duro	2,6	118	134	14,1	0,5	-8,8	-0,2
Espárrago	2,0	38	46	19,4	0,6	6,7	0,1
Algodón	0,5	0	2	382,3	0,2	83,7	0,5
<b>Pecuario</b>	<b>41,0</b>			<b>4,4</b>	<b>2,1</b>	<b>5,7</b>	<b>2,3</b>
Ave	19,0	108	113	5,1	1,2	7,4	1,4
Vacuno	7,4	27	28	3,6	0,3	3,7	0,3
Leche	4,3	131	134	1,9	0,1	3,4	0,1
Huevo	2,9	24	27	9,7	0,3	11,9	0,3
<b>SECTOR AGROPECUARIO</b>	<b>100,0</b>			<b>2,1</b>	<b>2,1</b>	<b>3,8</b>	<b>3,8</b>

1/ En nuevos soles a precios de 1994.

Fuente : MINAG - OIA.

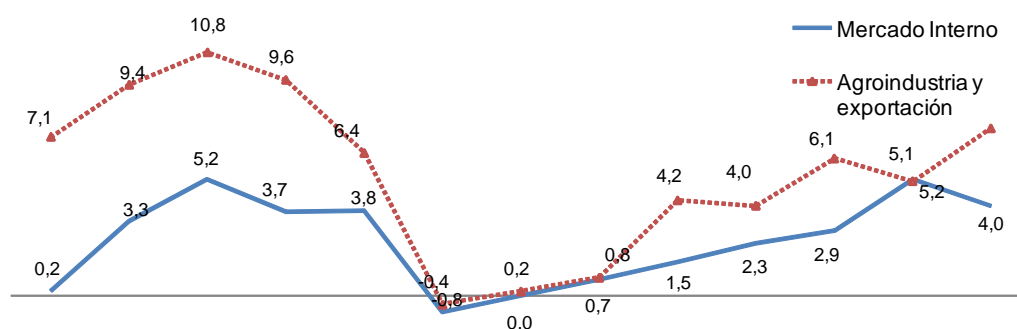
5. Entre los cultivos orientados al **mercado interno**, se registró una menor oferta de papa procedente de Lima e Ica, por menores siembras durante el período mayo-junio, y de plátano y yuca en Loreto, Ucayali y Amazonas, impactados desde el mes de abril por exceso de lluvias. De otro lado, hubo una mayor

producción de arroz procedente de la selva (San Martín, Amazonas, Loreto y Ucayali), de mandarina procedente de Lima e Ica, y cebolla y ajo de Arequipa, con buenas condiciones climáticas durante la temporada de siembras entre abril y mayo.

- Entre los cultivos orientados al **mercado externo y la agroindustria**, destacó el crecimiento en la producción de espárrago<sup>2</sup>; maíz amarillo duro (14 por ciento), con mejoras en los precios en chacra<sup>3</sup>, y caña de azúcar (8 por ciento), una vez cumplido el calendario de paradas técnicas. También continuaron aportando al crecimiento, las mayores cosechas de algodón y café a tasas de 382 y 13 por ciento, respectivamente, incentivados por mejores precios en chacra en un contexto de mayores cotizaciones de ambos productos en el mercado mundial<sup>4</sup>. Cabe mencionar que la mayor cosecha de algodón, se dió en San Martín y la de café, en Amazonas y Ucayali.

**Gráfico 3**

**Producción agrícola por mercado de destino**  
(Var. %, promedio móvil últimos 3 meses) 1/



1/ Respecto a igual período del año anterior

Fuente: Minag.

1/ Respecto igual periodo del año anterior.

## Desarrollo de la campaña agrícola: 2010-2011

- A tres meses de iniciada la campaña agrícola 2011-2012, la instalación de cultivos de corto período vegetativo alcanzó las 739 mil hectáreas, área superior en 3,1 por ciento respecto al área sembrada durante igual período de la campaña anterior. Aumentó el área sembrada de maíz amarillo duro en San Martín y Loreto, papa en Huánuco, Huancavelica, Cusco, Ancash y Apurímac, maíz amiláceo en Cajamarca, Huánuco, Huancavelica y Cusco; arroz en San Martín y Loreto; algodón en Ica; y habas en Huancavelica. En contraste, se

<sup>2</sup> Perú produce en contra estación respecto a México y los Estados Unidos, generando ventanas de oportunidad en los meses de abril a mayo y de agosto a diciembre.

<sup>3</sup> Crecieron 25 por ciento en promedio en los primeros diez meses.

<sup>4</sup> Los precios en chacra promedio de algodón y café crecieron 64 y 52 por ciento, respectivamente, en los primeros nueve meses del año respecto igual período anterior en tanto que las cotizaciones subieron 12,0 por ciento, contrato N°2 para algodón americano para entrega física, y 15,9 por ciento, variedad otros suaves arábigos, en octubre 2011 respecto igual mes del año anterior.

redujo el área de cebada en Puno; yuca en Amazonas, Cusco y Ucayali, cebolla en Arequipa, La Libertad y Lima.

**Cuadro 3**  
**Campaña Agrícola - Área sembrada agosto 2011 - octubre 2011**  
(Miles de hectáreas)

	Campaña agrícola			Variación		Avance %
	Promedio 1/	2009-2010	2010-2011	Absoluta	Porcentual	
Total Nacional	717	716	739	22,5	3,1	29,2
Papa	137	145	152	7	4,9	46,8
Maíz Amiláceo	132	127	134	7	5,9	51,0
Arroz	89	88	91	2	2,7	24,4
Maíz Amarillo Duro	103	103	112	9	8,6	36,2
Cebada	25	22	17	-6	-25,6	17,6
Haba	39	40	41	2	4,6	55,6
Yuca	40	39	37	-3	-7,3	27,0
Quinua	27	30	30	0	1,2	80,7
Cebolla	5	5	5	-1	-12,0	27,4
Algodón	25	21	23	2	7,3	42,8
Tomate	2	2	1	0	0,0	22,9

1/ Promedio cinco campañas anteriores.

Fuente: Ministerio de Agricultura.

### Presencia del evento “El Niño 2010-11”

- La **National Oceanic and Atmospheric Administration (NOAA)** en su reporte del 8 de diciembre, advierte sobre la continuación de las condiciones “La Niña” en el Hemisferio Norte durante los meses de diciembre 2011 y enero 2012, con una intensidad de débil a moderada. Cabe mencionar que al 12 de diciembre en la región del Océano Pacífico Niño 1+2 (frente a la costa del Perú) se registra una anomalía de  $-1,0^{\circ}\text{C}$ , en tanto que al día 14 la medición en el Puerto de Paita que realiza Imarpe presenta una anomalía promedio de  $-2,9^{\circ}\text{C}$ .

### Sector pesca

- En **octubre** la **actividad pesquera** registró un crecimiento de 32,5 por ciento, acumulando en lo que va del año una expansión de 28,1 por ciento siendo el sector de mayor dinamismo en este periodo. El resultado del mes estuvo explicado por el aumento de los desembarques de especies para congelado (52,8 por ciento) y fresco (47,2 por ciento).



**Cuadro 4**  
**SECTOR PESCA**  
(Variación porcentual respecto a similar periodo del año anterior)

	Estructura porcentual 2010 1/	2011			
		Octubre		Enero-Octubre	
		Var. %	Contribución	Var. %	Contribución
<b><u>Pesca Marítima</u></b>	<b><u>92,1</u></b>	<b><u>38,7</u></b>	<b><u>33,5</u></b>	<b><u>31,8</u></b>	<b><u>28,8</u></b>
Consumo humano	75,6	38,8	33,5	25,0	18,7
-Conservas	5,2	-24,1	-2,2	12,7	0,7
-Fresco	28,3	47,2	16,0	23,8	5,9
-Congelado	40,4	52,8	21,0	28,9	12,4
Pota	23,6	77,0	8,5	13,9	3,7
-Seco salado	1,7	-44,0	-1,3	-16,9	-0,3
Consumo industrial 2/	16,5	-51,6	-0,1	61,8	10,1
-Anchoveta	16,5	-51,6	-0,1	61,7	10,1
<b><u>Pesca Continental</u></b>	<b><u>7,9</u></b>	<b><u>-8,1</u></b>	<b><u>-0,9</u></b>	<b><u>-10,5</u></b>	<b><u>-0,7</u></b>
<b><u>SECTOR PESCA</u></b>	<b><u>100,0</u></b>	<b><u>32,5</u></b>	<b><u>32,5</u></b>	<b><u>28,1</u></b>	<b><u>28,1</u></b>

1/ A precios de 1994

2/ Incluye otras especies como jurel, caballa, merluza, sardina, lorna y machete.

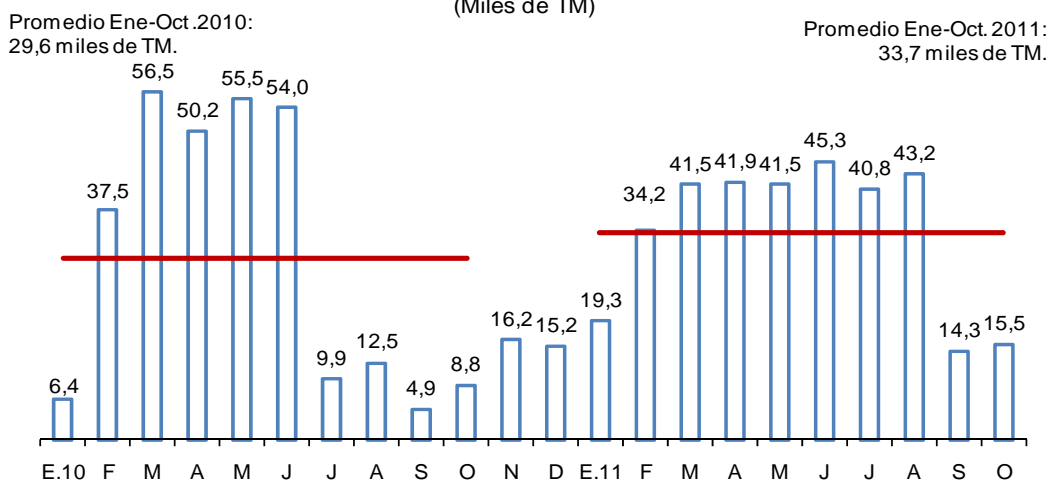
Fuente: Produce

10. La pesca para consumo humano creció 38,8 por ciento, que se explica por el aumento en los desembarques de especies para congelado y fresco, en tanto que el consumo para conservas disminuyó en 24,1 por ciento por la menor extracción de anchoveta, atún y machete.

La mayor pesca para congelado respondió al aumento en 77 por ciento de los desembarques de pota con respecto a similar mes del año anterior. No obstante, el actual nivel es inferior al promedio de los meses previos debido a la presencia de anomalías en la temperatura del mar lo que ha generado la dispersión del recurso. Por su parte, el rubro de fresco aumentó en 47,2 por ciento por los mayores desembarques de jurel, liza, tollo, bonito, caballa y mariscos, atenuados por las menores capturas de merluza, coco, lorna, machete y lenguado.

**Gráfico 4**

**EXTRACCIÓN DE POTA PARA CONGELADO**  
(Miles de TM)

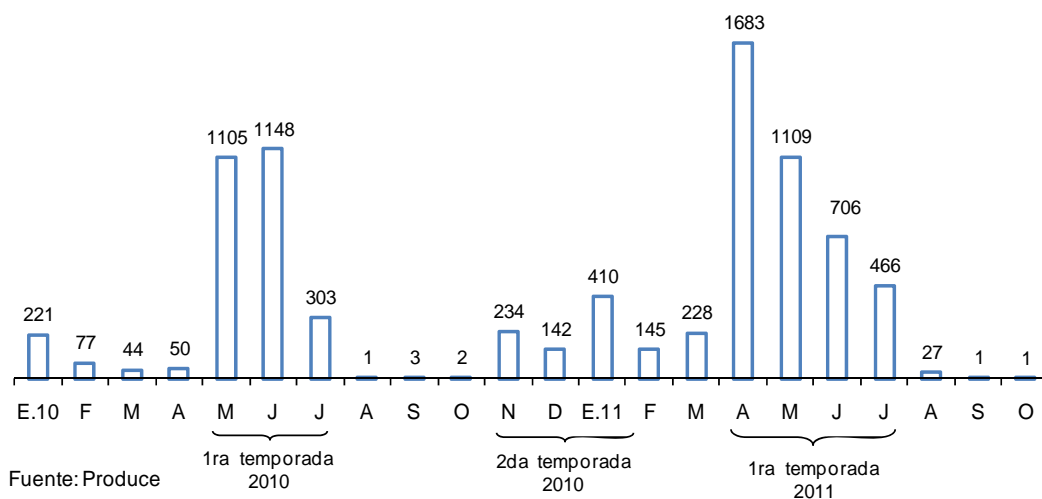


Fuente: Produce

11. En el mes, el volumen desembarcado de **anchoveta** para **consumo industrial** fue de 0,8 miles de TM, menor al registrado en similar periodo del año pasado (1,7 miles de TM). De otro lado, el 23 de noviembre se inició la segunda temporada de pesca en la zona Norte-Centro y las capturas acumuladas hasta el día 13 de diciembre son de 1,5 millones de TM de la cuota total asignada por 2,5 millones de TM<sup>5</sup>.

**Gráfico 5**

**EXTRACCIÓN DE ANCHOVETA PARA CONSUMO INDUSTRIAL**  
(Miles de TM)



Fuente: Produce

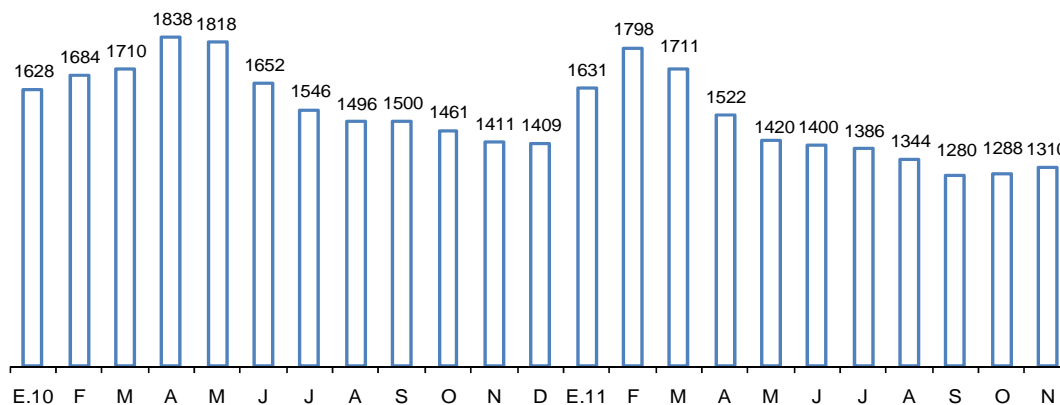
12. En noviembre, el precio promedio de la harina de pescado fue de US\$ 1 310 por TM, registrando un ligero incremento respecto al mes previo, que se explica por la menor oferta de esta materia prima dado que las actividades extractivas en la principal temporada de pesca que corresponde a la zona Norte-Centro se iniciaron en la última semana del mes.

<sup>5</sup> Según reporte diario de especies pelágicas publicado por Imarpe.



### Gráfico 6

#### COTIZACIÓN DE HARINA DE PESCADO (US\$/Tonelada)



Fuente: Reuters y Bloomberg

### Sector Minería e Hidrocarburos

13. En octubre la producción del **sector minería e hidrocarburos** retrocedió **0,7 por ciento**, asociada a la menor actividad en la minería metálica (-2,2 por ciento), principalmente por la contracción en la producción de zinc y cobre. Este resultado se vio parcialmente atenuado por la mayor extracción de oro (8,1 por ciento) y de gas natural (22,0 por ciento). En el período enero – octubre la producción del sector acumula una contracción de 0,6 por ciento, contrastando la contracción que experimenta la minería metálica con la expansión en hidrocarburos.

### Cuadro 5

#### SECTOR MINERÍA E HIDROCARBUROS

(Variación porcentual respecto a similar período del año anterior)

	Estructura porcentual 2010 1/	2011			
		Octubre		Enero - Octubre	
		Var.%	Contribución	Var.%	Contribución
<b>Minería metálica</b>	<b>84,4</b>	<b>-2,2</b>	<b>-1,8</b>	<b>-4,6</b>	<b>-3,9</b>
Oro	26,0	8,1	2,0	-0,1	0,0
Cobre	25,6	-6,4	-1,7	-1,9	-0,5
Zinc	17,8	-14,1	-2,5	-15,3	-2,8
Plata	7,8	0,8	0,1	-7,0	-0,6
Plomo	1,8	-1,4	0,0	-14,9	-0,3
Estaño	1,8	5,8	0,1	-16,4	-0,3
Hierro	2,3	12,5	0,3	15,8	0,4
Molibdeno	1,2	3,0	0,0	15,0	0,2
<b>Hidrocarburos</b>	<b>15,6</b>	<b>6,2</b>	<b>1,1</b>	<b>21,9</b>	<b>3,3</b>
Hidrocarburos Líquidos	10,1	-5,7	-0,6	-2,3	-0,2
Gas Natural	5,4	22,0	1,7	71,8	3,5
<b>MINERÍA E HIDROCARBUROS</b>	<b>100,0</b>	<b>-0,7</b>	<b>-0,7</b>	<b>-0,6</b>	<b>-0,6</b>

1/ A precios de 1994

Fuente: INEI, Ministerio de Energía y Minas y Perupetro

14. El crecimiento de la **producción de oro** en el mes fue de **8,1 por ciento**, resultado que continúa reflejando la baja producción de Barrick Misquichilca durante el segundo semestre del 2010 asociado a bajas leyes en el mineral extraído de su unidad Lagunas Norte (La Libertad), y en menor medida, el inicio de las operaciones de dos nuevos proyectos: La Zanja y Tantahuatay (ambos en Cajamarca) en los meses de setiembre 2010 y agosto 2011, respectivamente. En lo que va del año este metal registra una ligera disminución de 0,1 por ciento.

**Cuadro 6**  
**PRODUCCIÓN DE ORO**

(En miles de onzas troy finas)

	Octubre			Enero-Octubre		
	2010	2011	Var %	2010	2011	Var %
Yanacocha	112	106	-5,0	1 206	1 034	-14,3
Barrick Misquichilca	46	77	67,9	875	752	-14,1
Buenaventura	32	26	-18,4	306	276	-10,0
Minera Aurífera Retamas	14	14	4,9	125	133	6,2
Aruntani	16	15	-2,1	166	158	-4,8
Consorcio Minero Horizonte	15	15	-0,1	156	148	-4,9
Gold Fields La Cima	10	9	-9,7	130	133	2,5
La Zanja	4	11	160,0	14	109	659,8
Tantahuatay	0	8	n.a.	0	22	n.a.
Madre de Dios <sup>1/</sup>	76	73	-4,1	460	634	38,0
Otros	87	90	3,3	837	874	4,4
<b>TOTAL</b>	<b>413</b>	<b>446</b>	<b>8,1</b>	<b>4 275</b>	<b>4 273</b>	<b>-0,1</b>

1/ Corresponde a la producción informal de oro que el Ministerio de Energía y Minas estima para esta región.

Fuente: Ministerio de Energía y Minas

15. La **extracción de cobre** disminuyó **6,4 por ciento** en el mes, reflejo de la menor producción de Antamina, que a diferencia de los últimos meses empezó a priorizar la extracción de zinc; así como de Cerro Verde, que estuvo parcialmente afectada por una huelga de sus trabajadores iniciada a fines de setiembre. En el período acumulado a octubre este metal registra un retroceso de 1,9 por ciento.

**Cuadro 7**  
**PRODUCCIÓN DE COBRE**  
(En miles de toneladas métricas finas)

	Octubre			Enero-Octubre		
	2010	2011	Var %	2010	2011	Var %
Antamina	31,0	27,0	-13,0	268	275	2,6
Southern Peru	25,6	25,2	-1,4	248	212	-14,5
Cerro Verde	20,2	17,0	-16,0	189	194	2,6
Xstrata Tintaya	5,7	7,6	33,1	52	49	-5,6
Gold Fields La Cima	3,3	3,2	-3,0	37	34	-9,7
El Brocal	3,1	1,9	-38,6	11	19	65,1
Milpo	2,0	2,8	40,0	19	22	19,8
Otros	8,1	8,0	-1,5	76	78	2,8
<b>TOTAL</b>	<b>99,1</b>	<b>92,7</b>	<b>-6,4</b>	<b>900</b>	<b>883</b>	<b>-1,9</b>

Corresponde a la producción de concentrados de cobre por flotación

Fuente: Ministerio de Energía y Minas

16. La **producción de zinc** se contrajo **14,1 por ciento**, disminuyendo su ritmo de caída frente a meses anteriores, principalmente por una menor reducción en la extracción de minerales de zinc por parte de Antamina, que estaría optando por una mayor extracción de zinc en detrimento de la extracción de cobre. En el período enero – octubre este mineral registra un retroceso de 15,3 por ciento.

**Cuadro 8**  
**PRODUCCIÓN DE ZINC**  
(En miles de toneladas métricas finas)

	Octubre			Enero-Octubre		
	2010	2011	Var %	2010	2011	Var %
Antamina	37,1	24,7	-33,3	378	238	-37,0
Volcan 1/	29,3	27,5	-6,1	299	273	-9,0
Milpo	12,4	16,0	29,3	121	130	7,6
Los Quenuales	14,2	10,2	-28,0	100	127	27,3
Atacocha	5,2	2,9	-43,7	52	41	-21,7
Otros	26,3	25,5	-3,1	302	251	-16,7
<b>TOTAL</b>	<b>124,5</b>	<b>106,9</b>	<b>-14,1</b>	<b>1 252</b>	<b>1 059</b>	<b>-15,3</b>

1/ Incluye la producción de empresas subsidiarias Administradora Chungar y Administradora Cerro

Fuente: Ministerio de Energía y Minas

17. La **producción de plata** creció **0,8 por ciento** en octubre como consecuencia de la mayor actividad consolidada mostrada por Volcan (21,8 por ciento) gracias al aporte del proyecto de Piritas en Cerro de Pasco, el cual viene

aportando más de 1 200 miles de onzas finas de plata en lo que va del año<sup>6</sup>; así como la mayor producción de Buenaventura en su unidad Uchucchacua en la misma región. En lo que va del año, este mineral acumula una caída de 7,0 por ciento, asociado a la menor recuperación de este metal en los minerales procesados por Antamina.

**Cuadro 9**  
**PRODUCCIÓN DE PLATA**  
(En miles de onzas troy finas)

	Octubre			Enero-Octubre		
	2010	2011	Var %	2010	2011	Var %
Volcan 1/ Buenaventura	1 499	1 826	21,8	15 669	16 895	7,8
Ares	890	1 109	24,6	9 260	10 015	8,1
Antamina	696	584	-16,1	7 643	5 394	-29,4
Pan American Silver	1 405	1 380	-1,8	12 446	9 333	-25,0
Suyamarca	353	296	-16,0	2 846	2 899	1,8
El Brocal	744	758	1,9	7 860	6 910	-12,1
Otros	145	107	-25,9	2 105	2 523	19,9
	3 676	3 427	-6,8	36 656	33 866	-7,6
<b>TOTAL</b>	<b>9 408</b>	<b>9 488</b>	<b>0,8</b>	<b>94 486</b>	<b>87 835</b>	<b>-7,0</b>

1/ Incluye la producción de empresas subsidiarias Administradora Chungar y Administradora Cerro  
Fuente: Ministerio de Energía y Minas

18. Con respecto al resto de metales, la **extracción de hierro** de Shougang creció **12,5 por ciento** mientras que la de **molibdeno** aumentó **3,0 por ciento** por la mayor actividad de Antamina; cabe destacar que estos dos metales son los únicos que registran resultados positivos en el acumulado a octubre. Por su parte, la **producción de estaño** creció **5,8 por ciento** por la mayor actividad de Minsur en su mina San Rafael en Puno; en tanto que la **extracción de plomo** disminuyó **1,4 por ciento** por la menor producción de Los Quenuales y Corona.

19. La **producción de hidrocarburos** en octubre siguió impulsada por la mayor **extracción de gas natural (22,0 por ciento)**, alcanzando una extracción de 1 201 millones de pies cúbicos diarios. Esta mayor extracción proviene de la mayor actividad de Pluspetrol en el Lote 56 y 88 en Cusco, los cuales representan en conjunto el 95 por ciento de la producción interna. Con ello, se acumula a octubre un crecimiento de 71,8 por ciento.

<sup>6</sup> Cuyo inicio se dio en enero de este año con una producción equivalente al 1,1 por ciento de la producción nacional.

**Cuadro 10**  
**PRODUCCIÓN DE GAS NATURAL**  
(En millones de pies cúbicos diarios)

	Octubre			Enero-Octubre		
	2010	2011	Var %	2010	2011	Var %
Petrobras - Lote X	12,3	14,7	19,2	12,2	13,8	12,7
Savia Perú - Lote Z - 2B	12,6	9,6	-23,7	10,7	11,7	8,9
<u>Pluspetrol</u>						
Lote 88	402,8	530,8	31,8	365,1	450,6	23,4
Lote 56	517,3	610,7	18,1	206,8	582,0	181,5
Sapet- Lote VI - VII	2,2	2,7	23,2	2,1	2,6	21,1
Aguaytía - Lote 31 - C	31,4	26,8	-14,6	29,4	17,7	-39,8
Otros	5,7	5,9	2,2	5,2	6,3	22,0
<b>TOTAL</b>	<b>984,3</b>	<b>1 201,2</b>	<b>22,0</b>	<b>631,5</b>	<b>1 084,6</b>	<b>71,8</b>
<b>TOTAL 1/</b>	<b>30 514</b>	<b>37 237</b>	<b>22,0</b>	<b>191 974</b>	<b>329 729</b>	<b>71,8</b>

1/ Expresado en millones de pies cúbicos

Fuente: Perupetro

20. Por su parte, **la producción de hidrocarburos líquidos** se redujo **5,7 por ciento**, lo que se explica fundamentalmente por las menores operaciones de Pluspetrol relacionadas a la obtención de líquidos de gas en la planta de separación de Las Malvinas (Cusco).

**Cuadro 11**  
**PRODUCCIÓN DE HIDROCARBUROS LÍQUIDOS**  
(En miles de barriles diarios)

	Octubre			Enero-Octubre		
	2010	2011	Var %	2010	2011	Var %
Petrobras - Lote X	13,3	14,1	5,7	13,0	13,4	2,9
Savia Perú - Lote Z - 2B	12,8	11,6	-9,1	11,6	10,6	-8,6
<u>Pluspetrol</u>						
Lote I-AB	18,0	17,7	-1,5	18,8	17,8	-5,6
Lote 8	11,6	10,9	-5,2	11,8	10,1	-15,0
Lote 88	48,5	38,6	-20,4	47,5	46,1	-2,9
Lote 56	33,7	37,2	10,4	33,2	34,2	3,0
BPZ - Lote Z-1	5,1	3,6	-29,1	4,0	3,9	-2,0
OLYMPIC - Lote XIII	3,3	3,8	17,4	4,0	4,2	4,8
Otros	13,5	13,1	-3,2	13,3	13,3	0,3
<b>TOTAL</b>	<b>159,7</b>	<b>150,7</b>	<b>-5,7</b>	<b>157,2</b>	<b>153,5</b>	<b>-2,3</b>
<b>TOTAL 1/</b>	<b>4 951</b>	<b>4 671</b>	<b>-5,7</b>	<b>47 781</b>	<b>46 668</b>	<b>-2,3</b>

1/ Expresado en miles de barriles

Fuente: Perupetro

### Sector manufactura

#### Manufactura primaria

21. En octubre, la **manufactura de procesamiento de recursos primarios** registró una ligera disminución de 0,5 por ciento, asociada a la menor producción de la refinación de petróleo y de metales no ferrosos, atenuada por la mayor producción de productos cárnicos y de conservas y productos congelados de pescado. No obstante la reducción en el mes, este subsector acumula un crecimiento de 11,3 por ciento en lo que va del año.

#### Cuadro 12

##### MANUFACTURA PRIMARIA

(Variación porcentual respecto a similar período del año anterior)

	Estructura porcentual 2010 <sup>1/</sup>	2011			
		Octubre		Enero -Octubre	
		Var. %	Contribución	Var. %	Contribución
Azúcar	4,7	12,7	0,5	3,3	0,1
Productos cárnicos	34,3	4,5	1,0	6,1	1,9
Harina y aceite de pescado	5,1	-56,7	0,0	58,8	3,0
Conservas y productos congelados de pescado	9,3	39,5	0,9	67,4	6,2
Refinación de metales no ferrosos	17,6	-3,3	-0,5	5,9	1,0
Refinación de petróleo	28,9	-10,2	-2,4	-3,2	-0,9
<b>MANUFACTURA PRIMARIA</b>	<b>100,0</b>	<b>-0,5</b>	<b>-0,5</b>	<b>11,3</b>	<b>11,3</b>

1/ A precios de 1994

Fuente: Ministerio de la Producción

En octubre, la producción de conservas y productos congelados aumentó 39,5 por ciento, reflejando un efecto estadístico, principalmente la menor producción del segundo semestre del 2010 ante la dispersión de la pota. La producción de harina y aceite de pescado disminuyó 56,7 por ciento, aunque registró un bajo impacto en la producción en la manufactura primaria ya que en octubre la anchoveta se encuentra en veda.

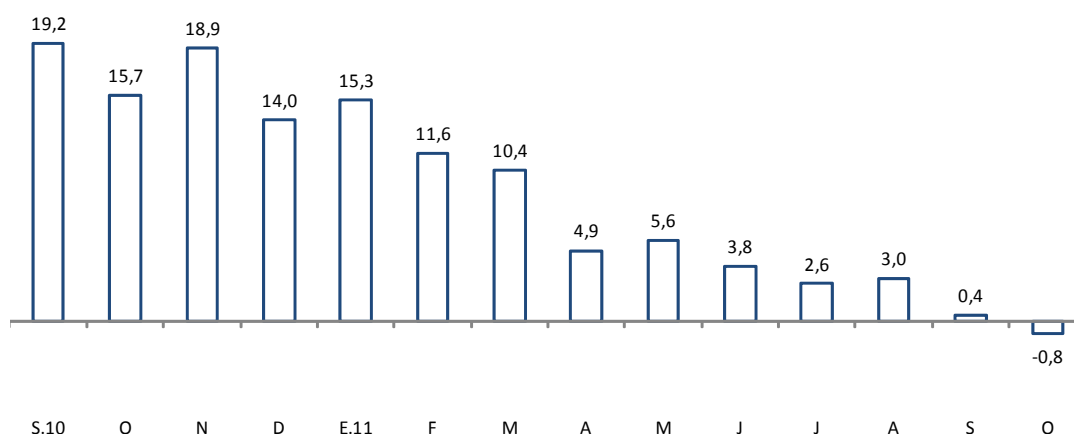
La refinación de metales no ferrosos disminuyó 3,3 por ciento, mientras que la refinación de petróleo registró una disminución de 10,2 por ciento, debido principalmente a la menor producción de GLP, petróleo industrial y diesel.

#### Manufactura no primaria

22. En octubre la actividad manufacturera no primaria mostró una caída de 0,8 por ciento, siendo éste el primer resultado negativo desde noviembre 2009. No obstante, en términos acumulados, este sector presenta una expansión de 5,5 por ciento.

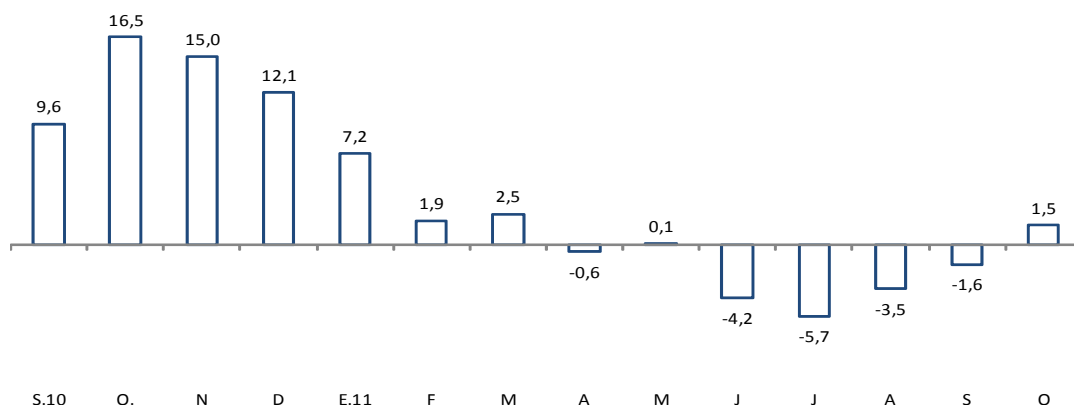


**Gráfico 7**  
**MANUFACTURA NO PRIMARIA**  
(Var. % respecto a similar mes del año anterior)



En términos desestacionalizados, sin embargo, se viene apreciando una recuperación de la actividad manufacturera, la cual mostró su menor nivel de actividad hacia mediados del año, con una caída anualizada de 5,7 por ciento en julio.

**Gráfico 8**  
**MANUFACTURA NO PRIMARIA DESESTACIONALIZADA**  
(Var. % anualizada del trimestre móvil desestacionalizado)

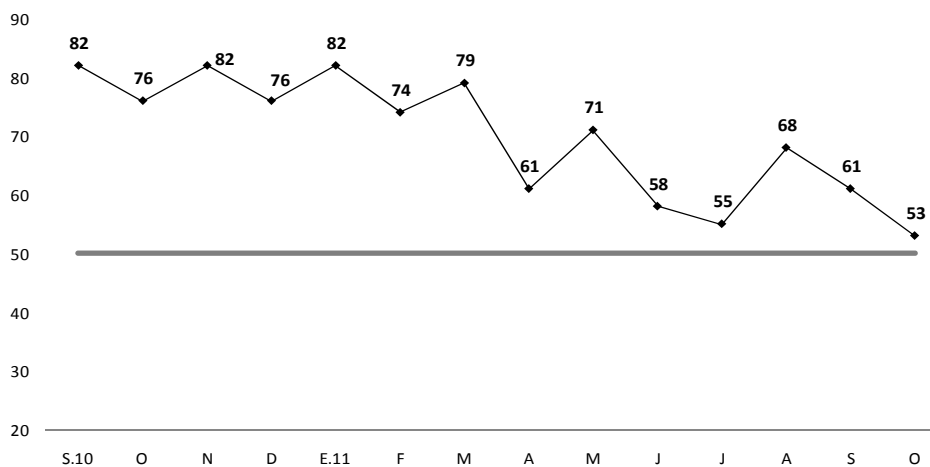


	Set 10	Oct	Nov	Dic	Ene.11	Feb	Mar	Abr	May	Jun	Jul	Ago	Set	Oct
Serie original (1994=100)	221	226	228	223	223	208	232	215	221	226	214	223	222	224
Var. % últimos 12 meses	19,2	15,7	18,9	14,0	15,3	11,6	10,4	4,9	5,6	3,8	2,6	3,0	0,4	-0,8
Serie desestacionalizada	220	221	223	222	225	220	225	223	219	221	219	221	221	220
Var. % desest. mensual	1,3	0,8	0,6	-0,3	1,2	-2,1	2,4	-1,0	-2,0	1,2	-1,2	1,0	-0,2	-0,4

La contracción que presenta la manufactura en términos 12 meses en octubre coincide con la disminución en el indicador de número de ramas con variación positiva el cual mostró un registro de 53 puntos en octubre, el más bajo en lo que va del año.

### Gráfico 9

ÍNDICE DE NÚMERO DE RAMAS DE LA MANUFACTURA NO PRIMARIA CON VARIACIÓN POSITIVA

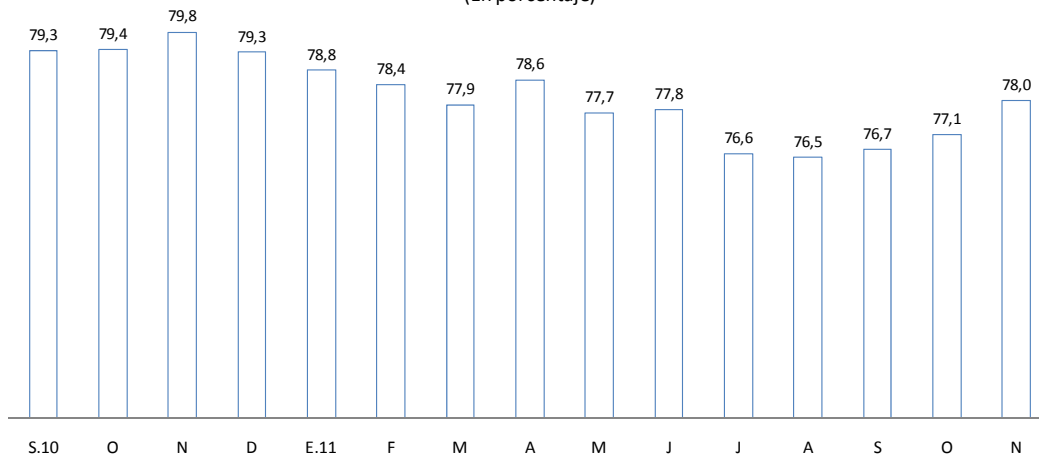


	S.10	O	N	D	E.11	F	M	A	M	J	J	A	S	O
Ramas con var. positiva	31	29	31	29	31	28	30	23	27	22	21	26	23	20
Ramas con var. negativa	7	9	7	9	7	10	8	15	11	16	17	12	15	18

El indicador de tasa de utilización de la capacidad instalada que se obtiene de la encuesta de expectativas del BCRP muestra en los últimos meses una recuperación en línea con la evolución que en términos desestacionalizados muestra el sector.

### Gráfico 10

Tasa de utilización de la capacidad instalada de la manufactura no primaria (En porcentaje)



Fuente: Encuesta de Expectativas del Banco Central de Reserva del Perú.

En el mes de octubre la manufactura no primaria presentó crecimiento en **20 de los 38 grupos industriales**, destacando los de:

- **Maquinaria y equipo (104,2 por ciento)** por mayor producción de equipos destinados a la industria pesquera y minera.
- **Pinturas, barnices y lacas (37,7 por ciento)** por una mayor demanda interna.





# NOTAS DE ESTUDIOS DEL BCRP

No. 70 – 29 de diciembre de 2011

## Cuadro 13

### MANUFACTURA NO PRIMARIA

(Variación porcentual respecto a similar período del año anterior)

	Estructura porcentual 2010 <sup>1/</sup>	2011			
		Octubre		Enero -Octubre	
		Var. %	Contribución	Var. %	Contribución
<b>Alimentos y bebidas</b>	<b>22,8</b>	<b>1,3</b>	<b>0,2</b>	<b>4,5</b>	<b>1,0</b>
Productos lácteos	3,1	1,7	0,0	3,6	0,1
Molinería y panadería	6,4	0,9	0,1	0,6	0,0
- Arroz pilado	1,3	17,2	0,2	-6,3	-0,1
- Resto	5,0	-1,0	-0,1	2,5	0,1
Aceites y grasas	1,9	-8,2	-0,2	-3,5	-0,1
Alimentos para animales	0,7	3,6	0,1	4,9	0,0
Productos alimenticios diversos	1,1	10,0	0,1	6,2	0,1
Cerveza y malta	2,6	-0,2	0,0	5,1	0,1
Bebidas gaseosas	3,0	-3,5	-0,1	8,6	0,2
Conservas de alimentos, chocolatería y bebidas alcohólicas	4,1	6,7	0,1	11,2	0,4
<b>Textil</b>	<b>14,1</b>	<b>-9,7</b>	<b>-1,4</b>	<b>6,9</b>	<b>0,9</b>
Hilados, tejidos y acabados	3,0	-1,6	0,0	7,8	0,2
Prendas de tejidos de punto	2,8	-30,3	-0,7	-6,0	-0,2
Cuerdas, cordeles y redes	0,2	30,0	0,1	29,0	0,1
Cuero	0,2	-6,1	-0,1	1,4	0,0
Otras prendas de vestir	7,3	-3,5	-0,5	13,4	0,9
Calzado	0,5	-59,5	-0,2	-23,9	-0,1
<b>Madera y muebles</b>	<b>4,4</b>	<b>1,6</b>	<b>0,0</b>	<b>3,3</b>	<b>0,1</b>
<b>Industria del papel e imprenta</b>	<b>11,1</b>	<b>-0,7</b>	<b>-0,2</b>	<b>10,0</b>	<b>1,0</b>
Papel y cartón	1,8	17,4	0,3	14,5	0,2
Envases de papel y cartón	0,6	11,9	0,1	8,6	0,0
Otros artículos de papel y cartón	3,8	-2,8	-0,2	4,4	0,2
Actividades de edición e impresión	4,9	-6,1	-0,4	12,8	0,6
<b>Productos químicos, caucho y plásticos</b>	<b>15,8</b>	<b>6,1</b>	<b>0,3</b>	<b>6,5</b>	<b>1,0</b>
Sustancias químicas básicas	2,0	-12,3	-0,1	5,3	0,1
Fibras sintéticas	0,3	-9,8	-0,2	-0,7	0,0
Productos farmacéuticos	1,5	-10,5	-0,4	8,4	0,1
Pinturas, barnices y lacas	1,4	37,7	0,3	7,1	0,1
Productos de tocador y limpieza	3,0	12,0	0,1	5,9	0,2
Explosivos, esencias naturales y químicas	2,7	20,8	0,3	17,1	0,4
Caucho	0,8	6,5	0,1	8,3	0,1
Plásticos	2,8	-2,4	-0,1	5,8	0,2
Plaguicidas, abonos, compuestos plásticos	1,2	10,9	0,3	-13,4	-0,2
<b>Minerales no metálicos</b>	<b>13,7</b>	<b>2,8</b>	<b>0,2</b>	<b>5,8</b>	<b>0,8</b>
Vidrio	2,8	8,0	0,2	26,0	0,7
Cemento	5,2	4,7	0,3	1,5	0,1
Materiales para la construcción	5,6	-2,6	-0,3	-0,2	0,0
Productos abrasivos	0,1	31,8	0,0	9,3	0,0
<b>Industria del hierro y acero</b>	<b>3,2</b>	<b>-1,1</b>	<b>-0,1</b>	<b>-5,8</b>	<b>-0,2</b>
<b>Productos metálicos, maquinaria y equipo</b>	<b>11,9</b>	<b>8,7</b>	<b>0,7</b>	<b>10,2</b>	<b>1,1</b>
Productos metálicos	7,3	8,7	0,3	12,0	0,8
Maquinaria y equipo	0,5	104,2	0,5	56,7	0,3
Maquinaria eléctrica	1,8	-11,2	-0,2	-4,6	-0,1
Material de transporte	2,2	6,0	0,1	5,8	0,1
<b>Manufacturas diversas<sup>2/</sup></b>	<b>3,1</b>	<b>-11,7</b>	<b>-0,5</b>	<b>-11,3</b>	<b>-0,3</b>
<b>MANUFACTURA NO PRIMARIA</b>	<b>100,0</b>	<b>-0,8</b>	<b>-0,8</b>	<b>5,4</b>	<b>5,4</b>

1/ A precios de 1994

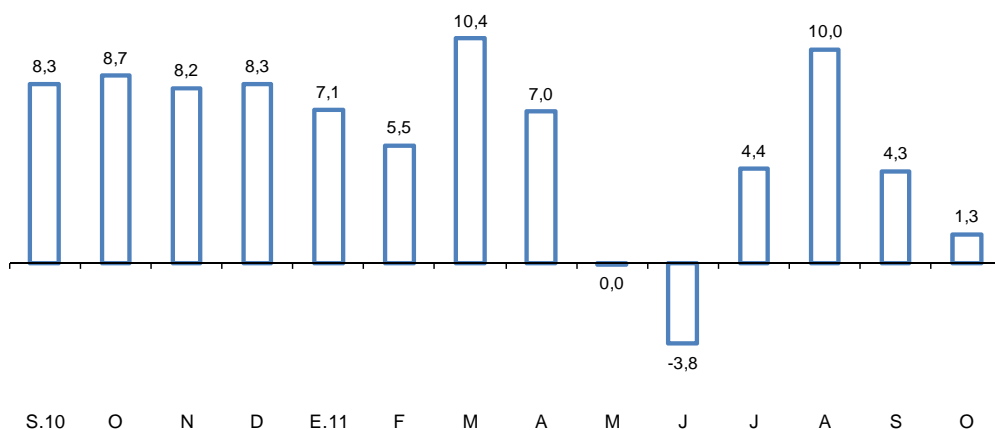
2/ Incluye joyería, bisutería, fósforos y artículos de oficina.

Fuente: Ministerio de la Producción.

23. El grupo **alimentos y bebidas aumentó 1,3 por ciento**, acumulando un crecimiento de 4,5 por ciento en lo que va del año. Destacó al interior de este grupo la mayor producción de alimentos diversos; conservas de alimentos, chocolatería y bebidas alcohólicas, y en menor medida, de productos lácteos.

**Gráfico 11**

**ALIMENTOS Y BEBIDAS**  
(Variación porcentual respecto a similar período del año anterior)



En el mes, el grupo de industrias de conservas de alimentos, chocolatería y bebidas alcohólicas creció 6,7 por ciento, con una mayor preparación de espárragos congelados, jugos, refrescos y pulpas de frutas, mientras que la elaboración de vinos, que cuenta con inventarios, redujo su producción en el mes. Este grupo creció 11,2 por ciento en los primeros diez meses, consolidándose como el de mayor contribución al crecimiento de la industria de alimentos y bebidas.

La fabricación de alimentos diversos aumentó 10,0 por ciento, reflejando la mayor producción de sazónadores y salsas con gustos caseros asociados al boom de la comida peruana. Esta rama acumula un crecimiento de 6,2 por ciento en los primeros diez meses del año.

La línea de producción molinería y panadería creció 0,9 por ciento, por una mayor actividad de molienda de arroz procedente de la selva (San Martín, Amazonas, Loreto y Ucayali), y de panificación vinculada a la producción de alimentos característicos de las fiestas navideñas. En los primeros diez meses, esta línea de producción acumuló un ligero crecimiento de 0,6 por ciento, respecto a igual período anterior.

La elaboración de productos lácteos aumentó (1,7 por ciento) con un mayor volumen de leche evaporada (1,8 por ciento) y yogurt (2,0 por ciento); acumulando un crecimiento de 3,6 por ciento en los primeros diez meses del 2011.

La presencia de temperaturas frías en octubre influyó en una contracción de 3,5 por ciento en la producción de bebidas gaseosas, específicamente las tradicionales gaseosas con dulce. En los dos últimos años en los que ha venido predominando la presencia de eventos fríos<sup>7</sup>, la industria ha

<sup>7</sup> Asociadas a la presencia del evento océano-meteorológico “La Niña”

reacomodado sus estrategias de producción hacia la realización de ferias gastronómicas en Lima y provincias, a mitad de año, de tal forma que acumula un crecimiento de 8,6 por ciento durante los diez primeros meses del año. Las demás líneas de producción de bebidas, como gaseosas sin dulce, agua embotellada de mesa y energizantes, continuaron también su dinamismo, acumulando crecimientos de dos dígitos hasta octubre de 30, 21 y 19 por ciento, respectivamente.

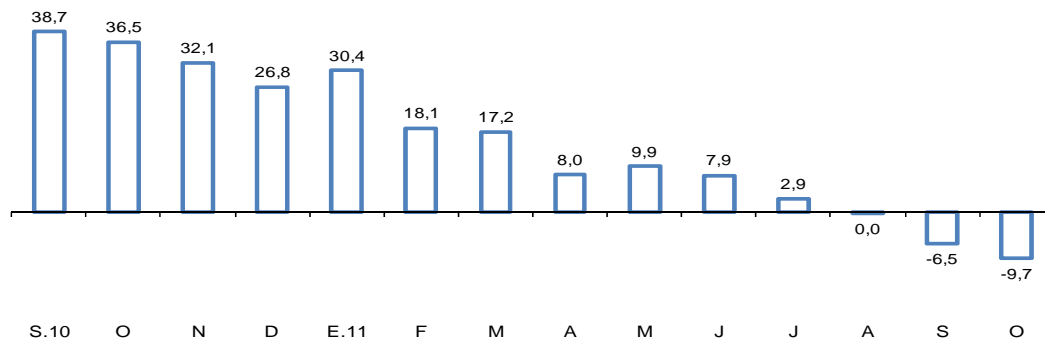
La producción de cerveza fue ligeramente menor a igual mes del año anterior (-0,2 por ciento), aunque acumula en los primeros diez meses del año un crecimiento de 5,1 por ciento.

La rama de Aceites y grasas se contrajo 8,2 por ciento por una menor producción de una de las principales empresas que en igual mes del año anterior registró un pedido especial.

24. El grupo de **productos textiles** registró una disminución de 9,7 por ciento, lo que representa una contribución negativa de 1,4 puntos porcentuales al resultado de la manufactura no primaria en el mes. Esta industria viene mostrando una desaceleración desde el mes de abril debido a la menor demanda del mercado externo. No obstante, en lo que va del año, aún registra un resultado positivo (aumento de 6,9 por ciento).

Gráfico 12

INDUSTRIA TEXTIL  
(Variación porcentual respecto a similar período del año anterior)



La producción de prendas de tejidos de punto registró una disminución de 30,3 por ciento debido a la menor demanda en el exterior, principalmente de Estados Unidos, mercado en el cual enfrentan una fuerte competencia con productos provenientes de China.

La producción de hilados, tejidos y acabados disminuyó 1,6 por ciento en el mes explicada por una menor demanda de hilados en el mercado externo e interno.

25. La **industria de madera y muebles** aumentó 1,6 por ciento, como resultado de la mayor demanda de colchones. Por su parte, la producción del rubro de madera para enchapados registró un nivel similar.

26. La **industria de papel e imprenta** disminuyó 0,7 por ciento y restó 0,2 puntos porcentuales al resultado de la manufactura no primaria en el mes, en tanto acumula un crecimiento de 10,0 por ciento en lo que va del año.

La rama de actividades de edición e impresión disminuyó 6,1 por ciento en el mes, reflejando menores ventas de catálogos y folletos tanto en el mercado local como en países de la región.

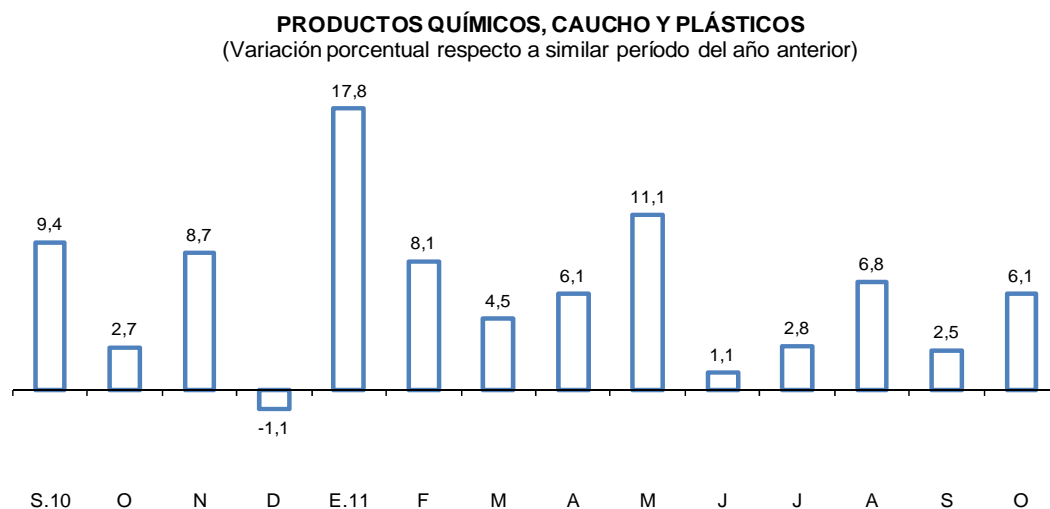
La rama otros artículos de papel y cartón disminuyó 2,8 por ciento, principalmente por una menor producción de pañales.

La rama de papel y cartón 17,4 por ciento por incrementos de la capacidad instalada de una de las principales empresas.

La producción de envases de papel y cartón aumentó 11,9 por ciento, por la mayor demanda de cajas para el sector agroexportador (frutas), de sacos para cemento y mayores exportaciones a Bolivia.

27. El rubro **productos químicos, caucho y plásticos** aumentó 6,1 por ciento, lo que representó un aporte 0,3 puntos porcentuales al resultado del mes.

Gráfico 13



La rama de sustancias químicas básicas registró una caída de 12,3 por ciento, por la menor producción de ácido sulfúrico.

La fabricación de explosivos, esencias naturales y químicas aumentó 20,8 por ciento por las mayores ventas al sector minero.

La rama de caucho creció 6,5 por ciento por las mayores exportaciones a Estados Unidos, Ecuador y Venezuela.

La producción de productos de tocador y limpieza aumentó 12,0 por ciento, por la mayor demanda de artículos de limpieza, crema dental y detergentes.

La rama de productos de plásticos registró una caída de 2,4 por ciento en el mes; no obstante acumula un crecimiento de 5,8 por ciento en lo que va del año. La contracción del mes se debe principalmente a la menor fabricación de tuberías de PVC.

28. **Minerales no metálicos** aumentó 2,8 por ciento, aportando 0,2 puntos porcentuales al crecimiento de la manufactura no primaria. En el período enero – octubre este rubro acumuló un aumento de 5,8 por ciento.

La producción de vidrio disminuyó 8,0, por ciento por menores pedidos de envases para cerveza y del sector industrial.

La rama de cemento aumentó 4,7 por ciento, por el mayor dinamismo del sector construcción, destaca la mayor de producción de las empresas cementeras del interior del país.

La producción de materiales para la construcción disminuyó 2,6 por ciento debido a la acumulación de inventarios por parte de una de las principales empresas.

29. **La industria de hierro y acero** registró una disminución de 1,1 por ciento en el mes, restando 0,1 puntos porcentuales al resultado de la manufactura no primaria. En lo que va del año este grupo industrial acumula un descenso de 5,8 por ciento.

30. **El rubro productos metálicos, maquinaria y equipo** aumentó 8,7 por ciento, aportando 0,7 puntos porcentuales al resultado de la manufactura no primaria; con ello, acumula un crecimiento de 10,2 por ciento en lo que va del año, siendo el rubro de mayor contribución al crecimiento de la manufactura en este período.

La rama de productos metálicos aumentó 8,7 por ciento como resultado de una mayor fabricación de herramientas y artículos de ferretería (15,7 por ciento) y de envases (17,7 por ciento), principalmente por una mayor producción de envases para leche evaporada.

Por su parte, la rama de maquinaria y equipo registró un aumento de 104,2 por ciento como resultado de una mayor producción de maquinaria para minería y obras de construcción (137,1 por ciento) y de bombas, compresores, grifos y válvulas (94,2 por ciento). Dicho aumento se vio contrarrestado por una disminución en la producción de maquinaria eléctrica (-11,2 por ciento), rama al interior de la cual se dio una menor producción de hilos y cables por menores pedidos de sus clientes en el mercado externo y local.

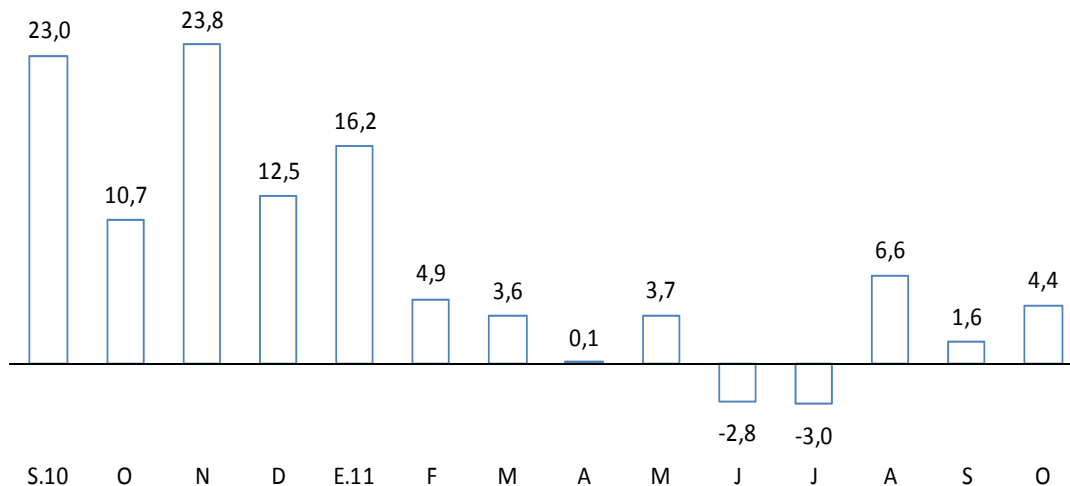
31. La rama de **manufacturas diversas** disminuyó 11,7 por ciento, restando 0,5 puntos porcentuales a la manufactura no primaria. Este resultado responde a la menor demanda externa de bisutería y joyería de oro.

### Sector Construcción

32. En octubre, el sector construcción registró un crecimiento de 4,4 por ciento, retomando así un avance similar al de agosto último; en tanto que en términos desestacionalizados la construcción ha venido acelerando su ritmo de expansión anualizada hasta alcanzar 23,5 por ciento en este mes, sustentado en el avance de obras al interior del país donde se vienen desarrollando importantes proyectos comerciales, hoteleros e industriales.

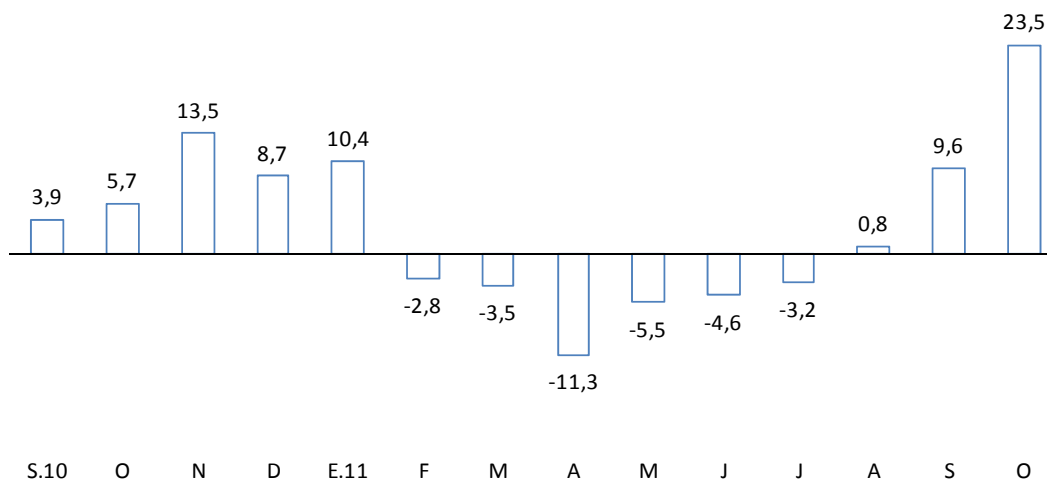


**Gráfico 14**  
**SECTOR CONSTRUCCIÓN**  
(variación respecto al mismo periodo del año anterior)



Fuente: INEI

**CONSTRUCCIÓN**  
(variación porcentual desestacionalizada anualizada del trimestre móvil)



33. Los principales productos relacionados al sector construcción tuvieron un comportamiento positivo, a excepción de los ladrillos que tuvieron un retroceso de 19,8 por ciento. En particular, los que registraron un buen desempeño fueron los destinados al acabado de las edificaciones, como los esmaltes y barnices que crecieron 30,6 y 19,7 por ciento; en tanto que el cemento avanzó 1,9 por ciento.



**Cuadro 14**  
**INDICADORES DEL SECTOR CONSTRUCCIÓN**  
(variación porcentual respecto a igual periodo del año anterior)

	Ene. 11	Feb	Mar	Abr	May	Jun	Jul	Ago	Set	Oct
Ladrillos <sup>1/</sup>	11,8	-2,3	13,4	16,3	-4,2	-20,3	-16,7	-9,9	-14,8	-19,8
Cemento Portland	3,4	8,5	0,5	-4,4	0,4	-4,8	-1,4	0,2	2,8	1,9
Barnices	145,0	11,1	15,8	-33,3	10,1	-7,6	2,4	36,1	-26,4	19,7
Esmaltes	73,2	39,5	-21,5	1,3	-20,9	36,7	30,2	15,2	-3,8	30,6

Fuente: PRODUCE, Asocem

1/ En este rubro la presencia de informalidad es elevada

**Departamento de Indicadores de Actividad Económica**  
**Subgerencia de Estadísticas Macroeconómicas**  
**Gerencia de Información y Análisis Económico**  
**Gerencia Central de Estudios Económicos**  
**29 de diciembre de 2011**