

### Balanza Comercial<sup>2</sup> Octubre 2011

1. En octubre 2011, la **balanza comercial** fue positiva en US\$ 623 millones, con lo cual en el período enero-octubre se acumuló un superávit de US\$ 7 574 millones.

**Cuadro 1**  
**BALANZA COMERCIAL**

(Valores FOB en millones de US\$)

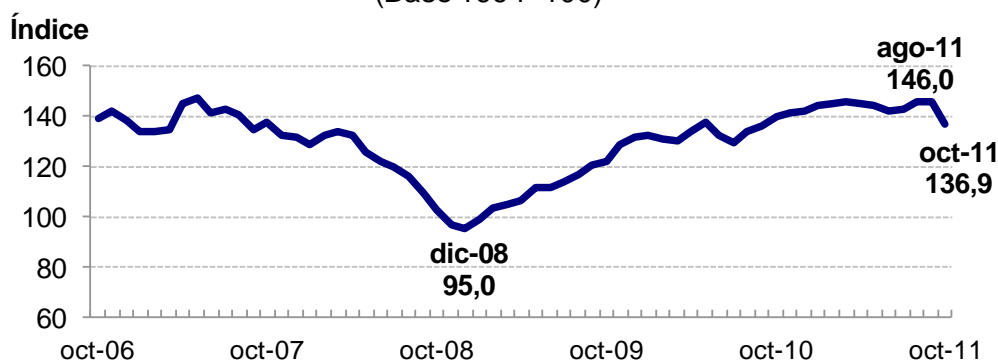
	Octubre			Enero - Octubre		
	2010	2011	Var. %	2010	2011	Var. %
<b>EXPORTACIONES</b>	<b>3 152</b>	<b>3 752</b>	<b>19,0</b>	<b>28 540</b>	<b>38 197</b>	<b>33,8</b>
Productos tradicionales	2 408	2 900	20,5	22 279	29 856	34,0
Productos no tradicionales	725	829	14,3	6 062	8 093	33,5
Otros	19	23	20,7	199	248	24,8
<b>IMPORTACIONES</b>	<b>2 663</b>	<b>3 129</b>	<b>17,5</b>	<b>23 425</b>	<b>30 623</b>	<b>30,7</b>
Bienes de consumo	560	625	11,6	4 437	5 446	22,7
Insumos	1 305	1 519	16,4	11 476	15 132	31,9
Bienes de capital	785	966	22,9	7 336	9 734	32,7
Otros bienes	13	20	50,3	176	311	77,1
<b>BALANZA COMERCIAL</b>	<b>489</b>	<b>623</b>		<b>5 115</b>	<b>7 574</b>	

2. Las **exportaciones** alcanzaron un valor de US\$ 3 752 millones en octubre, creciendo 19,0 por ciento respecto a octubre 2010. Las exportaciones tradicionales aumentaron 20,5 por ciento por mayores precios (9,8 por ciento) y mayores volúmenes (9,7 por ciento). Destacaron los mayores embarques de harina de pescado y oro así como de productos no tradicionales, cuyo volumen exportado aumentó 6,9 por ciento sobresaliendo la evolución favorable del sector pesquero y químico. En lo que va del año, el monto exportado fue de US\$ 38 197 millones, superior en 33,8 por ciento al alcanzado el 2010.
3. Las **importaciones** sumaron US\$ 3 129 millones, nivel mayor en 17,5 por ciento al de octubre 2010 por mayores precios promedio (11,4 por ciento) y un mayor volumen importado (5,5 por ciento). El aumento del volumen estuvo explicado por una mayor cantidad importada de bienes de consumo duradero (19,9 por ciento) y bienes de capital sin materiales de construcción (25,7 por ciento). En el año, se acumuló un valor total de US\$ 30 623 millones, 30,7 por ciento mayor al del año anterior.
4. En octubre, los **términos de intercambio** disminuyeron 2,2 por ciento respecto al mismo mes del año anterior. Los precios de las exportaciones aumentaron 9,8 por ciento en tanto que los de las importaciones lo hicieron en 11,4 por ciento.

<sup>2</sup> En este informe participaron Consuelo Soto, Carlos Burga y Miguel Cabello.

Gráfico 1

### Términos de Intercambio: 2006 - 2011 (Base 1994=100)



	dic-08	dic-09	mar-10	jun-10	sep-10	oct-10	nov-10	dic-10	ene-11	feb-11	mar-11	abr-11	may-11	jun-11	jul-11	ago-11	set-11	oct-11
<b>TI:</b> Índice (1994=100)	95,0	131,7	129,9	132,1	136,0	139,9	141,0	141,6	143,8	144,7	145,3	144,6	144,1	141,6	142,3	145,6	145,4	136,9
var mes anterior	-1,5	2,6	-0,8	-3,7	1,5	2,8	0,8	0,4	1,5	0,6	0,4	-0,4	-0,4	-1,7	0,5	2,3	-0,1	-5,9
var 12 meses	-27,7	38,7	24,3	18,4	12,9	14,5	9,9	7,5	8,4	10,5	11,9	8,2	5,1	7,2	9,8	8,6	6,9	-2,2
<b>PX:</b> Índice (1994=100)	176,8	261,3	270,9	273,2	287,5	300,6	312,4	317,8	327,7	338,2	339,9	354,5	348,2	343,5	349,3	355,3	350,1	327,6
var mes anterior	-6,6	0,6	1,9	-3,3	2,1	4,6	3,9	1,7	3,1	3,2	0,5	4,3	-1,8	-1,3	1,7	1,7	-1,4	-6,4
var 12 meses	-26,5	47,8	42,6	26,5	20,9	22,4	20,3	21,6	20,8	27,2	25,5	26,3	23,2	25,7	29,9	26,2	21,8	9,0
<b>PM:</b> Índice (1994=100)	186,1	198,3	208,6	206,8	211,3	214,9	221,5	224,4	228,0	233,8	233,9	245,0	241,7	242,6	245,4	244,0	240,8	239,3
var mes anterior	-5,2	-2,0	2,7	0,3	0,6	1,7	3,1	1,3	1,6	2,5	0,1	4,8	-1,4	0,4	1,1	-0,6	-1,3	-0,6
var 12 meses	1,7	6,6	14,7	6,8	7,1	6,8	9,5	13,1	11,4	15,1	12,2	16,7	17,2	17,3	18,3	16,2	13,9	11,4

TI: Términos de intercambio

PX: Precio de exportaciones

PM: Precio de importaciones

## Exportaciones

- Las **exportaciones** alcanzaron un valor de US\$ 3 752 millones en octubre, creciendo 19,0 por ciento respecto a octubre 2010. Las exportaciones tradicionales aumentaron 20,5 por ciento por mayores precios (9,8 por ciento) y mayores volúmenes (9,7 por ciento). Destacaron los mayores embarques de harina de pescado y oro así como de productos no tradicionales, cuyo volumen exportado aumentó 6,9 por ciento sobresaliendo la evolución favorable del sector pesquero y químico.

En el periodo enero - octubre las exportaciones sumaron US\$ 38 197 millones, aumentando 33,8 por ciento. El volumen acumulado anual aumentó 8,3 por ciento destacando los embarques de harina de pescado.

**Cuadro 2**  
**EXPORTACIONES POR GRUPO DE PRODUCTOS**  
(Valores FOB en millones de US\$)

	Octubre			Enero - Octubre		
	2010	2011	Var. %	2010	2011	Var. %
<b>Productos tradicionales</b>	<b>2 408</b>	<b>2 900</b>	<b>20,5</b>	<b>22 279</b>	<b>29 856</b>	<b>34,0</b>
Pesqueros	96	126	31,6	1 771	1 940	9,6
Agrícolas	135	203	50,1	737	1 196	62,2
Mineros	1 904	2 271	19,2	17 327	22 776	31,4
Petróleo y gas natural	273	301	10,4	2 444	3 944	61,4
<b>Productos no tradicionales</b>	<b>725</b>	<b>829</b>	<b>14,3</b>	<b>6 062</b>	<b>8 093</b>	<b>33,5</b>
Agropecuarios	213	234	10,1	1 672	2 162	29,3
Pesqueros	49	79	60,4	510	877	72,1
Textiles	147	168	14,5	1 250	1 561	24,9
Maderas y papeles, y sus manufacturas	36	35	-1,6	296	321	8,4
Químicos	116	136	17,3	982	1 364	38,9
Minerales no metálicos	27	44	64,8	185	384	108,1
Sidero-metalúrgicos y joyería	93	74	-20,2	750	936	24,7
Metal-mecánicos	33	43	29,5	326	369	13,2
Otros 1/	12	15	25,7	90	118	31,9
<b>Otros 2/</b>	<b>19</b>	<b>23</b>	<b>20,7</b>	<b>199</b>	<b>248</b>	<b>24,8</b>
<b>Total Exportaciones</b>	<b>3 152</b>	<b>3 752</b>	<b>19,0</b>	<b>28 540</b>	<b>38 197</b>	<b>33,8</b>

6. Las exportaciones de **productos tradicionales** fueron US\$ 2 900 millones, 20,5 por ciento mayores a las registradas en octubre del año anterior. Con ello en enero-octubre se acumuló un monto 34,0 por ciento mayor respecto al mismo período del año anterior.

Se registraron mayores volúmenes embarcados de harina de pescado, cobre y oro. El volumen embarcado de harina de pescado fue de 75,5 mil toneladas, mayor en 59,3 por ciento respecto al mismo mes del año anterior. En el caso del cobre (5,0 por ciento) se registraron mayores embarques de concentrado por parte de Antamina y Tintaya. Por su parte el volumen exportado de oro creció 10,4 por ciento por mayores envíos de Yanacocha y Barrick.

**Cuadro 3**  
**Variaciones porcentuales de Exportaciones - Octubre 2011 1/**  
(1994 = 100)

	Volumen		Precios	
	últimos 12 meses	acumulado anual 2/	últimos 12 meses	acumulado anual 2/
<b>Total</b>	<b>9,2</b>	<b>8,2</b>	<b>9,0</b>	<b>25,1</b>
<b>Tradicional</b>	<b>9,7</b>	<b>4,4</b>	<b>9,8</b>	<b>29,3</b>
<i>Destacan:</i>				
Harina de pescado	59,3	13,4	-11,7	-7,1
Café	12,9	15,7	29,2	53,6
Cobre	5,2	-0,1	-4,9	31,5
Oro	10,4	-2,0	24,0	30,1
Zinc	-8,8	-16,9	-4,8	18,1
Petróleo crudo y derivados	-39,6	-3,7	40,0	37,0
<b>No tradicionales</b>	<b>6,9</b>	<b>22,4</b>	<b>6,9</b>	<b>11,1</b>
<i>Destacan:</i>				
Agropecuario	2,9	30,4	6,9	1,3
Pesquero	64,9	44,2	-2,7	18,5
Textiles	-4,6	2,8	20,0	22,5
Químico	15,1	22,6	1,8	16,0
Siderometalúrgico 3/	-26,7	-0,8	8,9	32,1

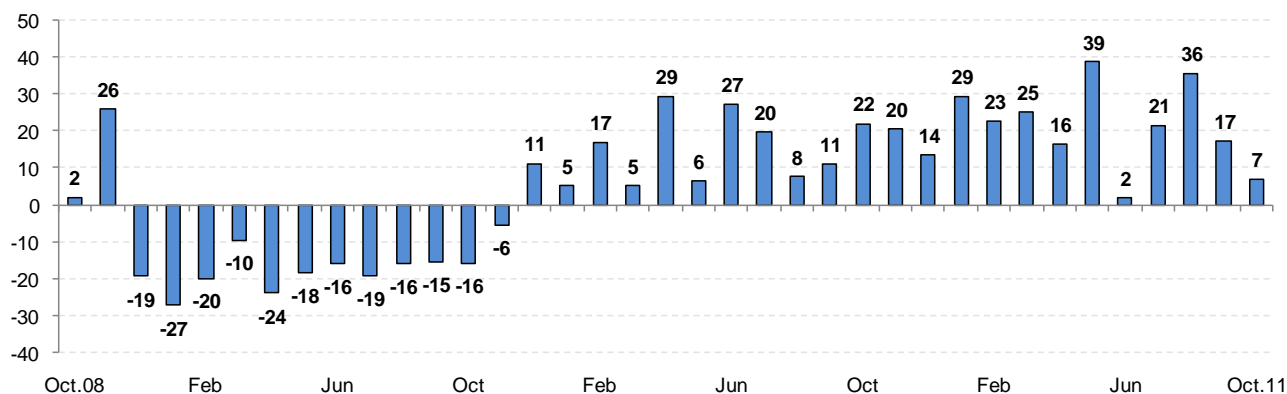
1/ Calculados a partir de los valores unitarios (resultado de dividir el valor total de cada categoría sobre el total de volumen).

2/ Periodo enero-octubre del 2011 respecto a similar periodo del año anterior.

3/ incluye joyería.

7. Respecto a las exportaciones de **productos no tradicionales**, en octubre aumentaron 14,3 por ciento respecto a octubre 2010, alcanzando US\$ 829 millones. Este aumento estuvo explicado por un mayor volumen embarcado (6,9 por ciento) por mayores envíos de productos pesqueros (64,9 por ciento), químicos (15,1 por ciento) y agropecuarios (2,9 por ciento). Se observaron mayores precios promedio (6,9 por ciento) –en particular de los productos siderometalúrgicos y textiles–.

**Gráfico 2**  
**Volumen exportado de productos no tradicionales (1994=100)**  
(Var.% respecto a similar periodo del año anterior)



	Ene. 10	Feb	Mar	Abr	May	Jun	Jul	Ago	Sep	Oct	Nov	Dic	Ene. 11	Feb	Mar	Abr	May	Jun	Jul	Ago	Sep	Oct
Serie original	420	458	490	498	442	576	540	490	529	579	613	627	543	562	613	580	613	586	656	665	620	619
Var. % 12 meses	5,0	17,0	5,1	29,4	6,3	27,3	19,8	7,6	11,0	22,0	20,4	13,5	29,4	22,8	25,1	16,5	38,7	1,8	21,5	35,7	17,3	6,9

# NOTAS DE ESTUDIOS DEL BCRP

No. 66 – 9 de diciembre de 2011

En el período enero-octubre, las exportaciones de productos no tradicionales fueron de US\$ 8 093 millones, registrando un incremento de 33,5 por ciento respecto al año anterior. Las principales regiones de destino fueron los Países Andinos (33 por ciento del total), donde destacan Colombia y Venezuela, Estados Unidos (26 por ciento) y la Unión Europea (20 por ciento del total).

**Cuadro 4**  
**Principales Destinos: Exportaciones No Tradicionales**  
(Millones US\$)

	Octubre			Enero - Octubre		
	2010	2011	Var. %	2010	2011	Var. %
Estados Unidos	190	197	3,6	1 512	1 827	20,8
Colombia	71	64	-8,9	555	676	21,8
Venezuela	56	91	61,5	363	651	79,5
Ecuador	45	60	34,7	406	505	24,5
Chile	41	46	10,2	357	491	37,6
España	41	40	-3,5	302	394	30,5
Países Bajos	21	23	8,8	273	352	29,0
Bolivia	30	40	34,4	293	339	15,6
China	17	18	8,7	213	283	32,8
Brasil	29	25	-15,8	201	282	39,9
Francia	21	21	2,6	149	181	20,8
México	13	19	44,6	111	179	60,8
Italia	12	21	81,4	98	155	57,1
Alemania	13	10	-20,0	124	149	20,0
Reino Unido	11	10	-5,9	116	137	18,6
Resto	115	144	24,8	987	1 492	51,1
<b>Total</b>	<b>725</b>	<b>829</b>	<b>14,3</b>	<b>6 062</b>	<b>8 093</b>	<b>33,5</b>
<b>Nota:</b>						
Países Andinos 1/	242	301	24,0	1 974	2 663	34,9
Norteamérica	208	222	6,9	1 678	2 081	24,0
Unión Europea	134	144	7,5	1 212	1 608	32,6
Asia	47	55	18,0	486	709	46,0
Mercosur 2/	40	39	-2,6	283	412	45,7

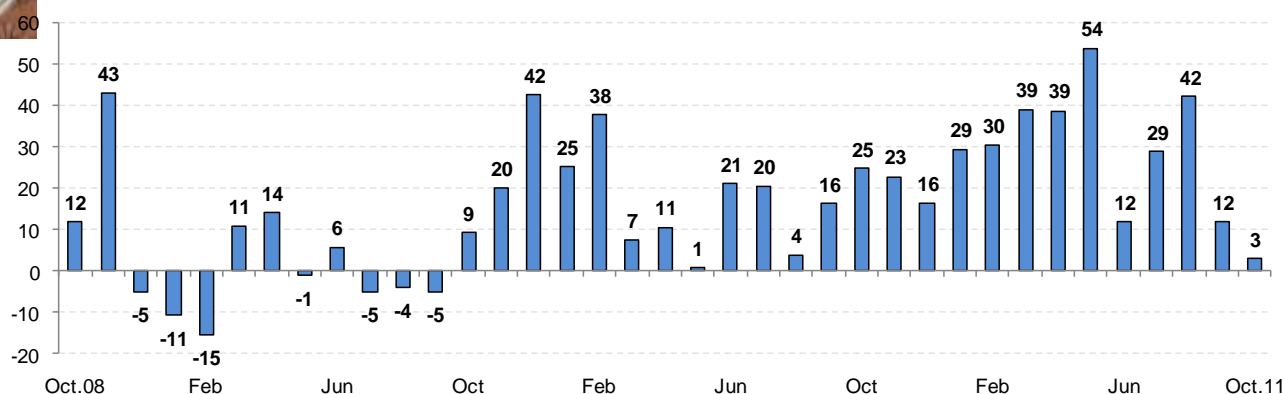
1/ Bolivia, Chile, Colombia, Ecuador y Venezuela

2/ Brasil, Argentina, Uruguay y Paraguay

8. Las ventas al exterior de **productos agropecuarios** sumaron US\$ 234 millones en octubre, mayores en 10,1 por ciento a las de octubre del año pasado. El volumen embarcado aumentó 2,9 por ciento ante mayores envíos de paltas frescas, uvas frescas, alimento para camarones, cacao, parcialmente compensado por menores embarques de espárragos frescos y páprika. Asimismo, los precios promedio aumentaron 6,9 por ciento (espárragos preparados, paltas frescas y páprika).

### Gráfico 3

**Volumen exportado de productos agropecuarios (1994=100)**  
(Var.% respecto a similar periodo del año anterior)



	Ene. 10	Feb	Mar	Abr	May	Jun	Jul	Ago	Sep	Oct	Nov	Dic	Ene. 11	Feb	Mar	Abr	May	Jun	Jul	Ago	Sep	Oct
Serie original	1 325	1 140	1 006	951	891	1 229	1 230	1 146	1 316	1 495	1 691	1 879	1 715	1 488	1 397	1 318	1 369	1 374	1 583	1 628	1 470	1 539
Var. % 12 meses	25,1	37,6	7,4	10,6	0,7	21,0	20,5	3,9	16,2	24,7	22,8	16,3	29,4	30,4	38,9	38,7	53,7	11,8	28,7	42,0	11,7	2,9

En el periodo enero - octubre las exportaciones de estos productos sumaron US\$ 2 162 millones, 20,3 por ciento más que en el 2010. Las principales regiones de destino fueron: Unión Europea -destacando las paltas frescas, espárragos preparados y frescos, mangos frescos y pimiento piquillo y morrón como los principales productos-, Norteamérica -espárragos frescos, pprika y alcachofas en conserva- y Países Andinos -alimentos para camarones, cebollas frescas y cacao, entre otros-.

### Cuadro 5

**Principales Destinos: Exportaciones Agropecuarias\***  
(Millones US\$)

	Octubre			Enero - Octubre		
	2010	2011	Var. %	2010	2011	Var. %
Estados Unidos	82	86	4,4	505	609	20,8
Países Bajos	14	15	11,5	210	291	38,5
España	27	27	1,4	171	223	30,4
Ecuador	12	16	36,4	98	125	27,6
Colombia	9	9	10,7	65	85	32,2
Reino Unido	6	7	15,2	64	82	26,9
Chile	8	7	-17,2	49	70	41,6
Francia	4	5	28,4	49	62	26,5
Hait	7	6	-8,9	39	50	28,9
Alemania	4	4	7,9	36	46	26,1
Canad	3	3	28,8	28	41	46,1
Hong Kong	0	0	19 021,1	20	34	68,1
Venezuela	3	5	49,3	19	33	71,0
Bolivia	2	4	113,9	26	32	24,2
Mxico	3	3	3,8	20	32	57,9
Resto	30	35	17,7	273	348	27,4
<b>Total</b>	<b>213</b>	<b>234</b>	<b>10,1</b>	<b>1 672</b>	<b>2 162</b>	<b>29,3</b>
<b>Nota:</b>						
Unin Europea	61	66	8,8	587	779	32,7
Norteamrica	88	92	5,1	553	682	23,4
Pases Andinos 1/	34	41	23,1	257	345	34,4
Asia	7	8	19,0	92	125	35,3

\* Ordenado en funcin de la participacin observada en el periodo enero-junio del 2011  
1/ Bolivia, Chile, Colombia, Ecuador y Venezuela

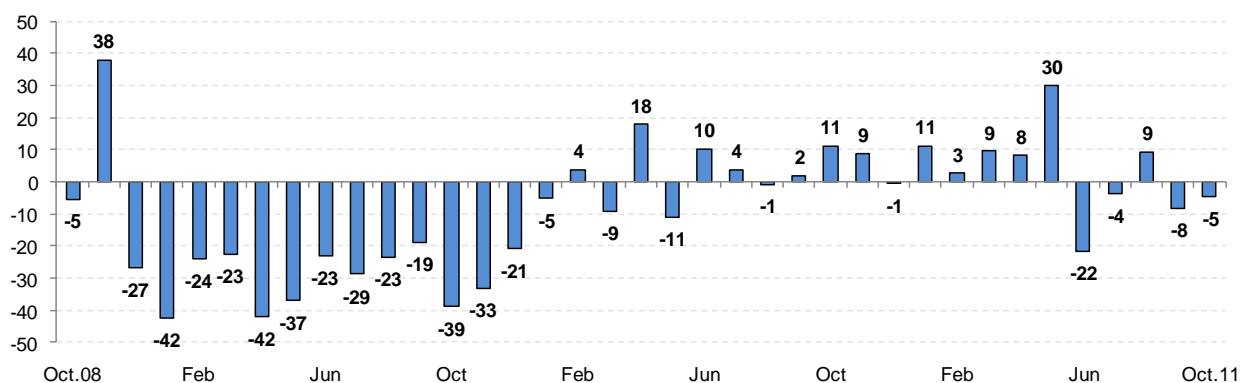
# NOTAS DE ESTUDIOS DEL BCRP

No. 66 – 9 de diciembre de 2011

9. Las **exportaciones de productos textiles** sumaron US\$ 168 millones en octubre, aumentando 14,5 por ciento respecto a 2010, con lo cual alcanzaron US\$ 1 561 millones en lo que va del año. El aumento del valor estuvo explicado por mayores precios promedio (20,0 por ciento) lo que fue parcialmente compensado por una disminución del volumen exportado (4,6 por ciento) por menores envíos de camisas de punto y jerseys.

**Gráfico 4**

**Volumen exportado de productos textiles (1994=100)**  
(Var.% respecto a similar periodo del año anterior)



	Ene. 10	Feb	Mar	Abr	May	Jun	Jul	Ago	Sep	Oct	Nov	Dic	Ene. 11	Feb	Mar	Abr	May	Jun	Jul	Ago	Sep	Oct
Serie original	180	221	241	227	201	281	262	248	261	266	293	256	200	227	264	246	261	220	252	271	240	254
Var. % 12 meses	-5.2	3.9	-9.0	17.9	-11.0	10.2	3.7	-0.7	1.8	11.1	8.7	-0.5	11.2	2.6	9.5	8.3	29.8	-21.6	-3.7	9.4	-8.2	-4.6

En lo que va del año las exportaciones de productos textiles alcanzaron US\$ 1 561 millones, aumentando 24,9 por ciento frente a lo exportado en el 2010. Las ventas de estos productos tuvieron como principales destinos Estados Unidos (40 por ciento del total, siendo los T-shirts y las camisas de puntos los principales productos) y los Países Andinos (32 por ciento del total, con los T-shirts, los tejidos de punto y las blusas como principales productos). El destino de mayor crecimiento fue Mercosur (71,8 por ciento) por las ventas a Brasil que este año aumentaron 66,2 por ciento.

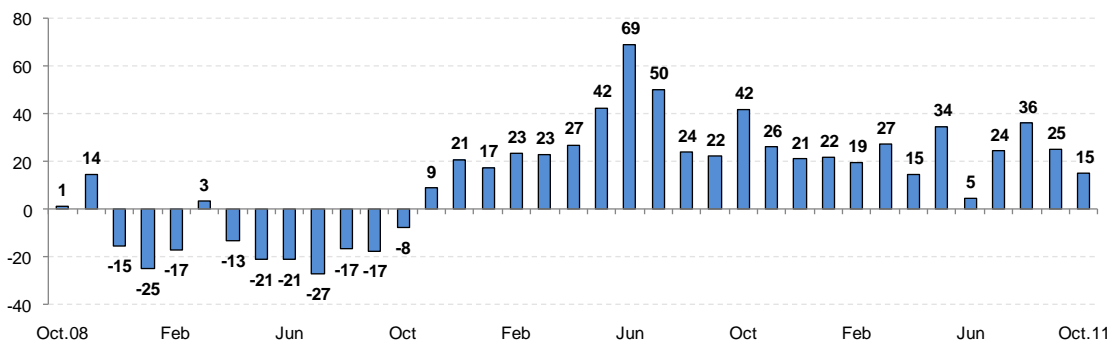
**Cuadro 6**  
**Principales Destinos: Exportaciones Textiles\***  
(Millones US\$)

	Octubre			Enero - Octubre		
	2010	2011	Var. %	2010	2011	Var. %
Estados Unidos	59	51	-13,3	573	619	7,9
Venezuela	26	48	81,6	153	254	65,7
Colombia	10	10	7,0	67	88	31,0
Brasil	8	10	16,4	51	85	66,2
Ecuador	5	10	110,4	41	66	63,1
Chile	6	6	-8,1	50	63	26,6
Italia	4	4	3,3	37	60	62,5
Argentina	4	4	-10,8	25	43	72,7
Alemania	3	2	-12,2	25	32	27,8
Bolivia	3	5	68,3	30	31	3,3
Reino Unido	2	2	-36,1	27	26	-5,0
México	2	2	21,9	14	20	43,3
China	1	1	-6,9	22	18	-19,3
Canadá	1	2	9,7	13	16	25,5
Francia	1	1	-35,9	14	16	16,8
Resto	11	12	8,1	107	123	14,5
<b>Total</b>	<b>147</b>	<b>168</b>	<b>14,5</b>	<b>1 250</b>	<b>1 561</b>	<b>24,9</b>
<b>Nota:</b>						
Norteamérica	62	55	-11,7	601	655	9,1
Países Andinos 1/	49	77	58,0	341	503	47,3
Unión Europea	13	12	-10,5	131	162	24,0
Mercosur	13	14	11,2	46	79	71,8
Asia	5	4	-10,7	43	61	40,8

\* Ordenado en función de la participación observada en el periodo enero-junio del 2011  
1/ Bolivia, Chile, Colombia, Ecuador y Venezuela

10. Las ventas al exterior de **productos químicos** ascendieron a US\$ 136 millones, monto superior en 17,3 por ciento al de octubre 2010, acumulando con ello un monto total de US\$ 1 364 millones en el periodo enero - octubre. El crecimiento de octubre estuvo explicado por un mayor volumen embarcado (15,1 por ciento) -destacando los mayores envíos de ácido carmínico, óxido de zinc y láminas de polietileno, entre otros- y mayores precios promedio (1,8 por ciento).

**Gráfico 5**  
**Volumen exportado de productos químicos (1994=100)**  
(Var.% respecto a similar periodo del año anterior)



	Ene. 10	Feb	Mar	Abr	May	Jun	Jul	Ago	Sep	Oct	Nov	Dic	Ene. 11	Feb	Mar	Abr	May	Jun	Jul	Ago	Sep	Oct
Serie original	1 049	1 118	1 381	1 306	1 253	1 593	1 501	1 251	1 307	1 462	1 456	1 517	1 276	1 336	1 755	1 497	1 685	1 667	1 866	1 702	1 634	1 684
Var. % 12 meses	17,3	23,3	22,9	26,9	42,4	68,6	49,8	23,7	22,1	41,6	25,9	20,9	21,6	19,5	27,1	14,7	34,4	4,7	24,3	36,0	25,0	15,1



En el año, las ventas de productos químicos fueron de US\$ 1 364 millones, representando un crecimiento de 38,9 por ciento frente al año anterior. La principal región de destino fueron los Países Andinos (56 por ciento del total), donde destacan las ventas a Venezuela, Chile y Colombia de ácido sulfúrico, laminados flexibles para envolturas y compuestos de plata, entre otros.

**Cuadro 7**  
Principales Destinos: Exportaciones Químicas\*  
(Millones US\$)

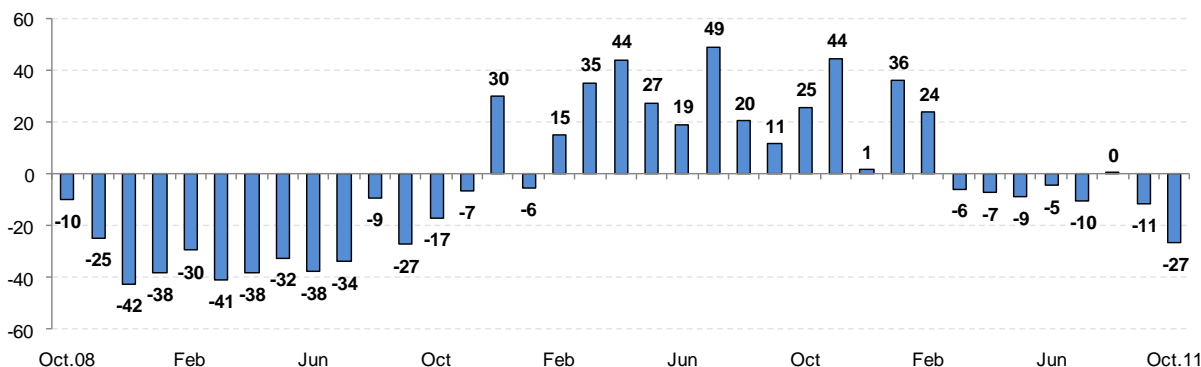
	Octubre			Enero - Octubre		
	2010	2011	Var. %	2010	2011	Var. %
Venezuela	9	23	161,1	64	176	176,3
Chile	11	17	46,7	100	172	71,9
Colombia	17	17	0,8	137	171	24,8
Ecuador	13	14	11,8	111	135	21,8
Bolivia	11	12	13,9	106	112	5,3
Brasil	5	7	50,0	52	71	36,9
Estados Unidos	5	5	-9,6	54	59	9,5
Alemania	5	2	-51,5	41	44	8,3
China	3	3	13,7	26	37	40,6
Dinamarca	3	2	-38,5	23	31	33,1
Países Bajos	5	4	-2,3	28	28	-1,5
México	2	2	-0,2	21	27	29,8
Argentina	2	3	27,3	17	24	39,6
Guatemala	1	2	71,9	17	23	35,0
España	3	2	-38,0	16	23	41,1
Resto	21	20	-7,9	169	232	37,1
<b>Total</b>	<b>116</b>	<b>136</b>	<b>17,3</b>	<b>982</b>	<b>1 364</b>	<b>38,9</b>
<b>Nota:</b>						
Países Andinos 1/	61	84	37,6	518	766	47,9
Unión Europea	23	16	-31,3	163	203	24,3
Mercosur	7	10	42,6	72	98	36,5
Norteamérica	7	7	-7,7	76	87	14,3
Asia	6	7	13,6	50	72	44,4

\* Ordenado en función de la participación observada en el periodo enero-junio del 2011  
1/ Bolivia, Chile, Colombia, Ecuador y Venezuela

11. Las ventas al exterior de **productos siderometalúrgicos** fueron US\$ 74 millones, monto inferior en 20,2 por ciento al de octubre 2010, acumulando con ello un monto total de US\$ 936 millones en el periodo enero - octubre. La disminución en las ventas de octubre estuvo explicada por un menor volumen embarcado (26,7 por ciento) -resaltando los menores envíos de alambre de cobre y barras de cobre refinado- lo cual fue parcialmente compensado por mayores precios promedio (8,9 por ciento).

**Gráfico 6**

**Volumen exportado de productos siderometalúrgicos (1994=100)**  
(Var.% respecto a similar periodo del año anterior)



	Ene. 10	Feb	Mar	Abr	May	Jun	Jul	Ago	Sep	Oct	Nov	Dic	Ene. 11	Feb	Mar	Abr	May	Jun	Jul	Ago	Sep	Oct
Serie original	73	96	111	126	112	108	131	119	115	127	112	105	99	119	104	117	102	103	117	120	102	93
Var. % 12 meses	-5,6	14,8	35,1	43,9	27,4	18,9	49,0	20,3	11,4	25,4	44,5	1,4	36,1	23,8	-6,0	-7,3	-9,0	-4,5	-10,5	0,2	-11,5	-26,7

### Importaciones

12. Las **importaciones** sumaron US\$ 3 129 millones, nivel mayor en 17,5 por ciento al de octubre 2010 por mayores precios promedio (11,4 por ciento) y un mayor volumen importado (5,5 por ciento). El aumento del volumen estuvo explicado por una mayor cantidad importada de bienes de consumo duradero (19,9 por ciento) y bienes de capital sin materiales de construcción (25,7 por ciento). El precio promedio aumentó 11,4 por ciento, sobresaliendo el incremento de precios de petróleo (42,6 por ciento), insumos alimenticios (25,2 por ciento) e insumos industriales (10,3 por ciento), en los que se observaron mayores precios de insumos textiles e insumos plásticos.

En el periodo enero - octubre, las importaciones fueron US\$ 30 623 millones, mayores en 30,7 por ciento a las registradas en el mismo periodo del 2010. El volumen promedio aumentó 13,8 por ciento y el precio promedio lo hizo en 15,0 por ciento sobresaliendo los mayores precios de alimentos, petróleo así como textiles –por el mayor precio del algodón- y químicos –asociados al petróleo. Respecto al volumen, se observa un aumento significativo en todos los rubros, en particular de los bienes de consumo duradero, insumos químicos y bienes de capital sin materiales de construcción.

**Cuadro 8**  
**IMPORTACIONES SEGÚN USO O DESTINO ECONÓMICO**  
(Millones de US\$)

	Octubre			Enero - Octubre		
	2010	2011	Var. %	2010	2011	Var. %
<b>1. BIENES DE CONSUMO</b>	<b>559</b>	<b>625</b>	<b>11,9</b>	<b>4 435</b>	<b>5 446</b>	<b>22,8</b>
No duraderos	292	316	8,1	2 268	2 836	25,1
Principales alimentos	33	33	1,5	239	326	36,5
Resto	259	283	9,2	2 028	2 510	23,8
Duraderos	268	309	15,4	2 169	2 609	20,3
<b>2. INSUMOS</b>	<b>1 305</b>	<b>1 519</b>	<b>16,4</b>	<b>11 476</b>	<b>15 132</b>	<b>31,9</b>
Combustibles, lubricantes y conexos	395	456	15,6	3 321	4 614	38,9
Materias primas para la agricultura	93	94	1,3	686	913	33,0
Materias primas para la industria	817	968	18,6	7 469	9 605	28,6
<b>3. BIENES DE CAPITAL</b>	<b>785</b>	<b>966</b>	<b>22,9</b>	<b>7 336</b>	<b>9 734</b>	<b>32,7</b>
Materiales de construcción	109	91	-17,1	870	1 207	38,8
Para la agricultura	5	12	111,5	67	89	32,5
Para la industria	475	582	22,5	4 502	6 102	35,5
Equipos de transporte	196	282	43,9	1 897	2 336	23,1
<b>4. OTROS BIENES</b>	<b>13</b>	<b>20</b>	<b>50,3</b>	<b>176</b>	<b>311</b>	<b>77,1</b>
<b>5. TOTAL IMPORTACIONES</b>	<b>2 663</b>	<b>3 129</b>	<b>17,5</b>	<b>23 425</b>	<b>30 623</b>	<b>30,7</b>

**Cuadro 9**  
**Variaciones porcentuales de importaciones - Octubre 2011**  
(1994=100)

	Volumen		Precio	
	últimos 12 meses	acumulado anual <sup>1/</sup>	últimos 12 meses	acumulado anual <sup>1/</sup>
<b>Importaciones</b>	<b>5,5</b>	<b>13,8</b>	<b>11,4</b>	<b>15,0</b>
<b>1. Consumo</b>	<b>6,9</b>	<b>12,8</b>	<b>4,4</b>	<b>8,9</b>
Consumo no duradero	-3,9	6,7	12,5	17,4
Principales alimentos <sup>2/</sup>	-15,7	16,3	20,5	16,7
Resto	-2,4	5,5	11,6	17,5
Consumo duradero	19,9	20,0	-3,7	0,3
<b>2. Insumos<sup>3/</sup></b>	<b>-3,2</b>	<b>6,1</b>	<b>20,3</b>	<b>24,2</b>
Principales alimentos <sup>4/</sup>	5,8	-0,8	25,2	44,1
Petróleo y derivados	-17,0	-1,2	42,6	40,1
Resto	1,9	11,5	10,3	14,0
<i>Del cual:</i>				
Plásticos	-3,9	6,4	18,8	17,8
Hierro y acero	-9,9	-9,3	12,1	14,5
Textiles	-6,2	7,2	24,1	27,2
Papeles	23,1	10,6	2,4	8,7
Productos químicos	44,8	30,8	1,5	18,0
Químicos orgánicos	35,8	13,2	-1,4	5,9
<b>3. Bienes de capital sin materiales de construcción</b>	<b>25,7</b>	<b>25,0</b>	<b>3,0</b>	<b>5,5</b>

<sup>1/</sup> Periodo enero-octubre 2011 respecto a similar periodo del año anterior.

<sup>2/</sup> Incluye arroz, azúcar, lácteos y carnes

<sup>3/</sup> Calculados a partir de los valores unitarios (resultado de dividir el valor total de cada categoría sobre el volumen total).

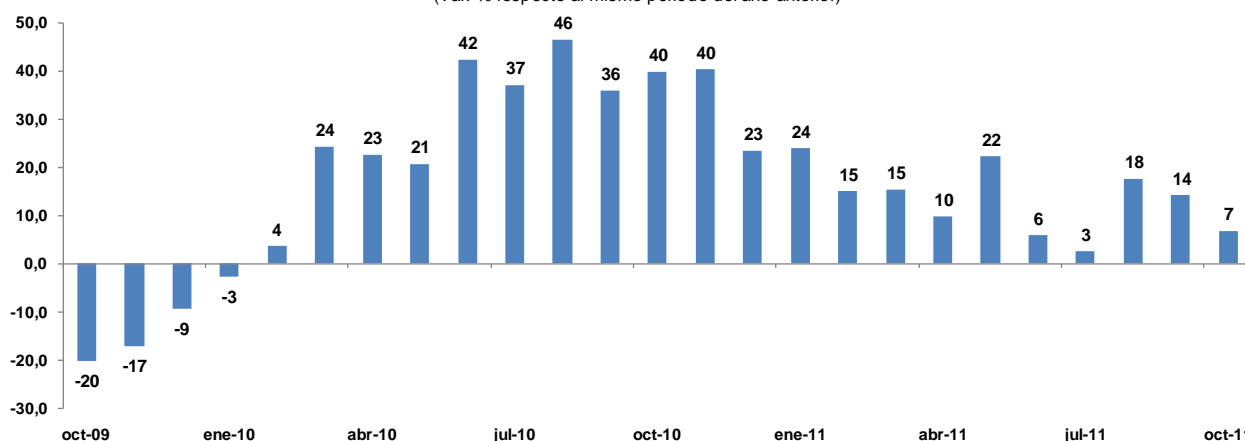
<sup>4/</sup> Incluye trigo, maíz y soya.

### Importaciones de Bienes de Consumo

13. Las importaciones de **bienes de consumo** en octubre fueron mayores en 11,9 por ciento respecto al mismo periodo del año anterior, destacando el incremento de las adquisiciones de bienes duraderos en 15,4 por ciento, principalmente por efecto volumen (19,9 por ciento). Contrariamente el volumen de compras de bienes de consumo no duradero se contrajo en 3,9 por ciento debido a menores volúmenes importados de alimentos y medicamentos para uso humano tales como anestésicos y medicamentos para venta al por menor.

**Gráfico 7**

**Volumen de importaciones de Consumo (1994=100)**  
(Var. % respecto al mismo periodo del año anterior)



	Ene-10	Feb	Mar	Abr	May	Jun	Jul	Ago	Sep	Oct	Nov	Dic	Ene-11	Feb	Mar	Abr	May	Jun	Jul	Ago	Sep	Oct
Serie Original	195	204	253	239	221	269	266	285	300	308	311	267	241	235	292	262	271	285	273	335	342	329
Var. % últimos 12 meses	-2,6	3,6	24,2	22,7	20,7	42,3	37,1	46,5	35,9	39,9	40,3	23,4	23,9	15,0	15,5	9,7	22,3	5,8	2,6	17,6	14,2	6,9

### Bienes de Consumo Duradero

14. El rubro más importante entre los bienes de consumo duradero es el de **automóviles**, cuyas importaciones en octubre fueron de US\$ 102 millones (crecimiento de 6,6 por ciento). Destacaron las importaciones de Automotores Gildemeister (240,2 por ciento) y Kia Import Perú (108 por ciento) principalmente de autos pequeños y medianos de las marcas Hyundai y Kia respectivamente. En el periodo enero - octubre, el principal importador de automóviles fue Toyota (14 por ciento), seguida por Kia Import Perú (12 por ciento) y Automotores Gildemeister (11,3 por ciento).

### Cuadro 10

#### PRINCIPALES BIENES IMPORTADOS DE CONSUMO DURADERO

(Millones de US\$)

	Octubre			Enero - Octubre		
	2010	2011	Var. %	2010	2011	Var. %
Automóviles	95	102	6,6	810	923	13,9
Televisores	36	45	24,0	276	341	23,6
Aparatos de uso doméstico	18	19	10,2	162	164	1,6
Motocicletas	19	21	13,2	138	165	19,5
Muebles y accesorios de dormitorio	12	14	15,2	87	116	32,9
Juegos, tragamonedas y art. de deporte	14	16	13,3	85	111	31,1
Artículos de materiales plásticos	8	9	9,4	64	81	27,6
Radorreceptores, combinados o no	7	10	39,6	58	62	6,3
Grabadores o reproductores de sonido	6	8	39,4	52	57	9,0
Enseres domésticos de metales comunes	7	7	1,7	54	55	2,5
Maletas, enseres, y maletines	5	6	18,2	34	47	39,0
Máquinas y aparatos eléctricos	3	4	8,3	34	37	7,0
Artículos de caucho	3	3	22,9	30	36	18,8
Artículos manufacturados diversos	3	4	29,7	26	32	24,2
Cuchillería	2	3	27,3	20	27	34,5
Resto	30	40	30,1	239	356	48,7
<b>Total</b>	<b>268</b>	<b>309</b>	<b>15,4</b>	<b>2169</b>	<b>2609</b>	<b>20,3</b>

Por su parte, las importaciones de **televisores** en octubre fueron de US\$ 45 millones, mayores en 24 por ciento a las del mismo mes del año anterior. En el mes destacaron las compras de Samsung Electronics en 584,4 por ciento. En el periodo enero-octubre se registraron compras por US\$ 341 millones; principalmente por parte de LG Electronics (33,3 por ciento del total), Samsung (21,1 por ciento) y Sony (16,2 por ciento).

#### Bienes de Consumo no Duradero

- Entre los bienes de consumo no duraderos, el principal rubro es el de **medicamentos de uso humano** cuyas importaciones en el mes sumaron US\$ 29 millones, mostrando un crecimiento de 9,1 por ciento. En el periodo enero-octubre, las compras ascendieron a US\$ 288 millones, creciendo 13,7 por ciento respecto al mismo periodo del año anterior. Las principales empresas importadoras fueron Merck Peruana (6,9 por ciento), Laboratorios Roemmers (6,5 por ciento) y Roche (5,3 por ciento).

### Cuadro 11

#### PRINCIPALES BIENES IMPORTADOS DE CONSUMO NO DURADERO

(Millones de US\$)

	Octubre			Enero - Octubre		
	2010	2011	Var. %	2010	2011	Var. %
Medicamentos de uso humano	27	29	9,1	253	288	13,7
Productos de perfumería, cosméticos	23	29	25,2	208	236	13,4
Calzado	19	22	12,3	124	193	56,0
Prendas de vestir de tejidos de punto	12	13	7,4	102	151	47,3
Productos y preparados comestibles	14	15	7,5	114	137	20,2
Azúcares, melaza y miel	12	10	-15,6	90	99	10,8
Juguetes	16	20	25,2	67	104	55,0
Arroz	10	13	38,8	43	97	125,8
Leche, crema y productos lácteos	10	5	-50,5	77	88	15,1
Prendas de vestir para hombre y niños	6	8	29,6	53	81	54,7
Instrumentos musicales y sus piezas	6	9	38,4	54	81	49,7
Jabón y preparados para limpiar y pulir	7	7	-1,8	66	77	16,9
Papeles y artículos de papel o cartón	10	12	25,7	71	80	11,9
Impresos	6	7	8,0	66	70	7,0
Artículos de materiales plásticos	6	7	6,2	44	61	36,8
Resto	107	110	2,3	836	993	18,8
<b>Total</b>	<b>292</b>	<b>316</b>	<b>8,1</b>	<b>2268</b>	<b>2836</b>	<b>25,1</b>

En lo que respecta a **productos de perfumería**, las importaciones durante el mes fueron US\$ 29 millones, menores en 25,2 por ciento a las de octubre 2010. Sin embargo, en lo que va del año se importó US\$ 236 millones, acumulando una tasa de crecimiento de 13,4 por ciento.

16. Durante el mes se importaron **alimentos clasificados como bienes de consumo** por un total de US\$ 33 millones, monto mayor en 1,5 por ciento al registrado en octubre 2010. Este mes se redujeron los volúmenes importados de azúcar, lácteos y carnes. El volumen adquirido de arroz aumentó 36,8 por ciento, en un contexto de insuficiente oferta nacional por condiciones hídricas adversas.

### Cuadro 12

#### IMPORTACIONES DE PRINCIPALES ALIMENTOS: CONSUMO

(Millones de US\$)

	Octubre			Enero - Octubre		
	2010	2011	Var. %	2010	2011	Var. %
<b>ARROZ</b>	<b>10</b>	<b>13</b>	<b>38,8</b>	<b>43</b>	<b>97</b>	<b>125,8</b>
Volumen (miles tm)	17,0	23,3	36,8	74,4	172,1	131,4
Precio (US\$/tm)	558,0	566,2	1,5	577,1	563,3	- 2,4
<b>AZÚCAR</b>	<b>12</b>	<b>10</b>	<b>-12,2</b>	<b>94</b>	<b>102</b>	<b>8,3</b>
Volumen (miles tm)	20,0	14,2	-29,0	168,6	142,7	- 15,3
Precio (US\$/tm)	587,7	726,8	23,7	558,7	714,7	27,9
<b>LÁCTEOS</b>	<b>7</b>	<b>4</b>	<b>-38,0</b>	<b>60</b>	<b>81</b>	<b>35,0</b>
Volumen (miles tm)	2,4	1,0	-59,2	20,7	21,3	2,5
Precio (US\$/tm)	2 841,2	4 314,8	51,9	2 881,4	3 795,5	31,7
<b>CARNES</b>	<b>5</b>	<b>5</b>	<b>18,4</b>	<b>42</b>	<b>46</b>	<b>10,7</b>
Volumen (miles tm)	2,5	2,4	-6,3	23,7	22,2	- 6,4
Precio (US\$/tm)	1 808,9	2 286,4	26,4	1 763,5	2 085,5	18,3
<b>TOTAL</b>	<b>33</b>	<b>33</b>	<b>1,5</b>	<b>239</b>	<b>326</b>	<b>36,5</b>

Fuente: BCRP y SUNAT.

17. Las importaciones de **insumos** sumaron US\$ 1 519 millones, mostrando un crecimiento de 16,4 por ciento respecto a octubre 2010, por el incremento de precios de petróleo (42,6) e insumos alimenticios (25,2).

El volumen importado de **insumos industriales** mostró un crecimiento de 1,9 por ciento, resultado que estuvo influenciado por los mayores volúmenes importados de productos químicos (44,8 por ciento) y químicos orgánicos (35,8 por ciento), parcialmente compensados por las menores compras de hierro y acero (9,9 por ciento) e insumos textiles (6,2 por ciento). Respecto a las compras de productos químicos, destacaron los mayores volúmenes importados de biodiesel (186,3 por ciento), en tanto que el crecimiento de los químicos orgánicos estuvo asociado a las mayores compras de toquen diisocianato (73 por ciento). Por su parte, la caída del volumen importado de insumos plásticos se debe a menores compras de polietileno de baja densidad (34,5 por ciento), usado para la fabricación de bolsas y botellas plásticas; mientras que las menores compras de hierro y acero se asocian al menor volumen adquirido de laminados y productos intermedios de hierro para la construcción.

18. Las importaciones de **alimentos clasificados como insumos** en el mes sumaron US\$ 203 millones, monto mayor en 32,5 por ciento al registrado en el mismo periodo del año anterior. Se registraron menores volúmenes importados de aceite de soya y frijol de soya, compensados con el crecimiento de las compras de torta de soya. mientras tanto, se observaron mayores compras de trigo y maíz. Por su parte, los precios mostraron un crecimiento en todos los rubros, aunque a menores tasas respecto a meses anteriores.

### Cuadro 13

#### IMPORTACIONES DE PRINCIPALES ALIMENTOS: INSUMOS (Millones de US\$)

	Octubre			Enero - Octubre		
	2010	2011	Var. %	2010	2011	Var. %
<b>TRIGO</b>	<b>38</b>	<b>61</b>	<b>61,5</b>	<b>309</b>	<b>461</b>	<b>49,5</b>
Volumen (miles tm)	156,7	199,1	27,1	1 466,2	1 444,0	- 1,5
Precio (US\$/tm)	242,4	308,1	27,1	210,5	319,5	51,8
<b>MAÍZ Y/O SORGO</b>	<b>37</b>	<b>57</b>	<b>52,5</b>	<b>276</b>	<b>469</b>	<b>69,8</b>
Volumen (miles tm)	177,7	194,5	9,5	1 560,6	1 625,9	4,2
Precio (US\$/tm)	210,8	293,6	39,3	177,0	288,5	63,0
<b>TOTAL SOYA</b>	<b>78</b>	<b>85</b>	<b>8,8</b>	<b>541</b>	<b>682</b>	<b>26,0</b>
Volumen (miles tm)	149,7	150,0	0,2	1 162,8	1 185,1	1,9
Precio (US\$/tm)	520,5	564,9	8,5	465,3	575,4	23,7
<b>Aceite de soya</b>	<b>39</b>	<b>43</b>	<b>9,0</b>	<b>250</b>	<b>317</b>	<b>27,1</b>
Volumen (miles tm)	42,3	35,2	-16,7	295,1	259,2	- 12,2
Precio (US\$/tm)	927,9	1 213,2	30,8	846,4	1 224,6	44,7
<b>Torta de soya</b>	<b>37</b>	<b>41</b>	<b>10,4</b>	<b>260</b>	<b>332</b>	<b>27,5</b>
Volumen (miles tm)	103,2	112,7	9,2	788,1	862,7	9,5
Precio (US\$/tm)	358,6	362,4	1,1	330,3	384,5	16,4
<b>Frijol de soya</b>	<b>2</b>	<b>1</b>	<b>-30,5</b>	<b>31</b>	<b>33</b>	<b>5,8</b>
Volumen (miles tm)	4,2	2,1	-50,6	79,6	63,1	- 20,7
Precio (US\$/tm)	397,6	559,1	40,6	389,2	519,2	33,4
<b>TOTAL</b>	<b>153</b>	<b>203</b>	<b>32,5</b>	<b>1 126</b>	<b>1 612</b>	<b>43,2</b>

Fuente: BCRP y SUNAT.

19. Las compras de **petróleo y derivados** sumaron US\$ 454 millones, aumentando 18,4 por ciento en octubre por efecto precio (43,3 por ciento mayor), registrando una caída en el volumen importado de 17,4 por ciento. El incremento del precio está asociado a los problemas geopolíticos presentes en regiones productoras del Medio Oriente. Por su parte, el menor volumen adquirido se debe principalmente a las menores compras de crudo (13,2 por ciento) y diesel (12,7 por ciento).



**Cuadro 14**  
**IMPORTACIONES DE PETRÓLEO**  
(Millones de US\$)

	Octubre			Enero - Octubre		
	2010	2011	Var. %	2010	2011	Var. %
<b>IMPORTACIONES</b>	<b>383</b>	<b>454</b>	<b>18,4</b>	<b>3254</b>	<b>4 527</b>	<b>39,1</b>
Volumen (miles bls.)	4 743	3 919	-17,4	40 319	39 488	-2,1
Precio(US\$/bl)	80,8	115,8	43,3	80,7	114,7	42,1
<b>CRUDO</b>	<b>236</b>	<b>282</b>	<b>19,5</b>	<b>2 197</b>	<b>2 907</b>	<b>32,3</b>
Volumen (miles bls.)	2 908	2 525	-13,2	28 087	26 787	-4,6
Precio(US\$/bl)	81,3	111,8	37,6	78,2	108,5	38,7
<b>DERIVADOS</b>	<b>147</b>	<b>171</b>	<b>16,8</b>	<b>1 057</b>	<b>1 621</b>	<b>53,4</b>
Volumen (miles bls.)	1 835	1 394	-24,0	12 232	12 701	3,8
Precio(US\$/bl)	80,0	123,0	53,8	86,4	127,6	47,7
Diesel	<b>97</b>	<b>108</b>	<b>10,8</b>	<b>714</b>	<b>1 136</b>	<b>59,0</b>
Volumen (miles bls.)	1 014	886	-12,7	7 959	8 975	12,8
Precio(US\$/bl)	95,7	121,5	27,0	89,8	126,6	41,0
Aceites Lubricantes	<b>18</b>	<b>16</b>	<b>-13,0</b>	<b>152</b>	<b>193</b>	<b>26,8</b>
Volumen (miles bls.)	133	80	-39,4	1 157	1 132	-2,2
Precio(US\$/bl)	136,1	195,2	43,4	131,7	170,8	29,6
Gasolina motor	<b>28</b>	<b>34</b>	<b>21,8</b>	<b>150</b>	<b>203</b>	<b>35,5</b>
Volumen (miles bls.)	315	303	-3,8	1 723	1 744	1,2
Precio(US\$/bl)	87,5	110,8	26,6	87,1	116,6	33,8
Resto	4,2	15	--	40	88	122,2

20. En octubre, el volumen de las importaciones de **bienes de capital sin materiales de construcción** aumentó 25,7 por ciento respecto a octubre 2010, principalmente por las mayores compras para proyectos como: Antapacay por Xstrata Tintaya y Generación Eléctrica de Chilca por Fenix Power.

En cuanto a materiales de construcción, el valor de las importaciones disminuyó 17,1 por ciento respecto a octubre 2010. En el mes, resaltaron las menores compras de Aceros Arequipa y Sider Perú en 51,2 y 90,9 por ciento respectivamente.

21. Por sectores económicos, aumentaron las compras durante el mes para la minería (52,7 por ciento), Transportes (39,9 por ciento) y Construcción (35,8 por ciento). Respecto al sector minería, destacaron las compras de maquinaria pesada por parte de Xstrata Tintaya para su proyecto Antapacay. Por otra parte, en transporte destacaron las compras de Toyota del Perú y Volvo de microbuses, camionetas y camiones de carga, principalmente. Finalmente, en el sector construcción se observaron mayores importaciones de Odebrecht de camiones para el transporte de carga.

**Cuadro 15**  
**IMPORTACIÓN DE BIENES DE CAPITAL POR SECTORES ECONÓMICOS**  
(Millones de US\$)

Sector	Octubre			Enero - Octubre		
	2010	2011	Var. %	2010	2011	Var. %
Agricultura	7	4	-46,2	38	32	-16,3
Pesca	3	2	-40,8	13	10	-24,7
Hidrocarburos	36	21	-40,9	350	372	6,2
Minería	63	96	52,7	636	973	52,8
Manufactura	93	77	-17,4	772	969	25,6
Construcción	26	36	35,8	315	356	13,0
Electricidad	10	7	-28,3	137	207	50,5
Transportes	117	163	39,9	1002	1350	34,7
Telecomunicaciones	49	76	56,0	447	566	26,7
Comercializadoras de Bienes de Capital	190	234	23,0	1909	2345	22,8
Equipos de tecnología de la información	44	49	10,6	421	456	8,4
Maquinaria y equipos diversos	40	49	24,5	498	483	-3,0
Instrumentos de medicina y cirugía	7	7	-3,7	70	73	4,2
Equipos de oficina	13	11	-12,2	92	200	117,2
Servicios Financieros	32	53	65,2	310	503	62,5
Resto de comercializadoras	55	65	19,0	518	629	21,4
No clasificadas	190	248	30,6	1716	2555	48,9
<i>Nota:</i>						
Celulares	30	60	98,7	299	426	42,5
<b>Total</b>	<b>785</b>	<b>966</b>	<b>22,9</b>	<b>7336</b>	<b>9734</b>	<b>32,7</b>

22. La principal empresa importadora de bienes de capital en el periodo enero-octubre fue Ferreyros, registrando un crecimiento de 35,4 por ciento respecto al mismo periodo del año anterior.

**Cuadro 16**  
**Principales empresas importadoras de Bienes de Capital**  
(Millones de US\$)

Empresa	Octubre			Enero - Octubre		
	2010	2011	Var. %	2010	2011	Var. %
Ferreyros	42	52	23,7	394	533	35,4
Banco de Crédito del Perú	12	33	169,5	148	270	82,1
Toyota del Perú	13	34	153,2	204	195	-4,3
Volvo Perú	15	21	39,7	125	189	51,0
Generación Eléctrica de Chilca	0	16	.-	0	188	.-
Kallpa Generación	3	3	1,5	11	177	.-
Minera Chinalco	14	6	-53,6	18	171	829,2
Komatsu Mitsui Maquinarias	20	14	-28,2	99	164	65,9
Xstrata Tintaya	1	21	1782,1	58	161	175,7
Telefónica Móviles	14	25	72,1	121	155	28,1
América Móvil	9	28	222,2	84	153	82,4
Diveimport	11	17	51,3	113	149	31,9
Deltron	8	10	13,8	84	122	46,0
Automotores Gildemeister	8	17	104,0	73	121	66,7
Aceros Arequipa	9	5	-47,3	105	120	14,4
Tracto Camiones	10	12	27,7	39	96	146,6
Atlas Peruana	8	9	5,7	50	88	77,3
Southern Perú	3	9	202,5	84	88	4,1
Sider Perú	16	2	-88,6	71	87	22,3
Scania del Perú	7	10	56,4	59	85	43,2
Unimaq	6	5	-12,3	55	84	51,7
Tech Data del Perú	8	12	44,5	63	84	33,1
Programa Educación Básica para Todos	2	0	.-	6	83	.-
Banco Continental	8	8	-5,5	64	82	27,7
Nextel del Perú	7	7	8,6	57	79	38,5
Nissan Maquinarias	7	9	18,4	69	78	13,4
<b>Resto</b>	<b>522</b>	<b>580</b>	<b>11,0</b>	<b>5083</b>	<b>5931</b>	<b>16,7</b>
<b>Total</b>	<b>786</b>	<b>966</b>	<b>22,9</b>	<b>7336</b>	<b>9734</b>	<b>32,7</b>

Departamento de Estadísticas de Balanza de Pagos  
Subgerencia de Estadísticas Macroeconómicas  
Gerencia de Información y Análisis Económico  
Gerencia Central de Estudios Económicos  
09 de diciembre del 2011