

Balanza Comercial¹ Setiembre 2011

1. En setiembre 2011, la **balanza comercial** fue positiva en US\$ 568 millones, con lo cual en el período enero-setiembre se acumuló un superávit de US\$ 6 951 millones.

Cuadro 1 BALANZA COMERCIAL

(Valores FOB en millones de US\$)

	Setiembre			Enero - Setiembre		
	2010	2011	Var. %	2010	2011	Var. %
EXPORTACIONES	3 302	3 757	13,8	25 387	34 444	35,7
Productos tradicionales	2 627	2 894	10,2	19 872	26 956	35,6
Productos no tradicionales	654	845	29,1	5 336	7 264	36,1
Otros	20	18	-10,0	179	225	25,3
IMPORTACIONES	2 698	3 189	18,2	20 761	27 494	32,4
Bienes de consumo	534	655	22,5	3 877	4 821	24,3
Insumos	1 236	1 451	17,4	10 171	13 613	33,8
Bienes de capital	915	1 043	14,0	6 551	8 769	33,9
Otros bienes	12	41	235,2	163	292	79,3
BALANZA COMERCIAL	604	568		4 626	6 951	

2. Las **exportaciones** alcanzaron un valor de US\$ 3 757 millones en setiembre, creciendo 13,8 por ciento respecto a setiembre 2010. Las exportaciones tradicionales aumentaron 10,2 por ciento principalmente por mayores precios (25,6 por ciento) ya que los volúmenes experimentaron una reducción de 12,4 por ciento por menores exportaciones de harina de pescado, cobre y zinc. Por el contrario, las exportaciones no tradicionales continuaron aumentando tanto en volumen (17,3 por ciento) como en precios (10,1 por ciento).
3. Las **importaciones** sumaron US\$ 3 189 millones, aumentando 18,2 por ciento respecto a setiembre 2010. El volumen importado aumentó 3,7 por ciento por mayores compras de bienes de consumo duradero ante la mayor demanda doméstica (automóviles, televisores, entre otros) atenuado por menores compras de insumos (4,7 por ciento), como petróleo y derivados ante menores embarques de crudo y diesel. Los bienes de capital sin materiales de construcción crecieron 6,8 por ciento

¹ En este informe participaron Consuelo Soto, Carlos Burga y Miguel Cabello.

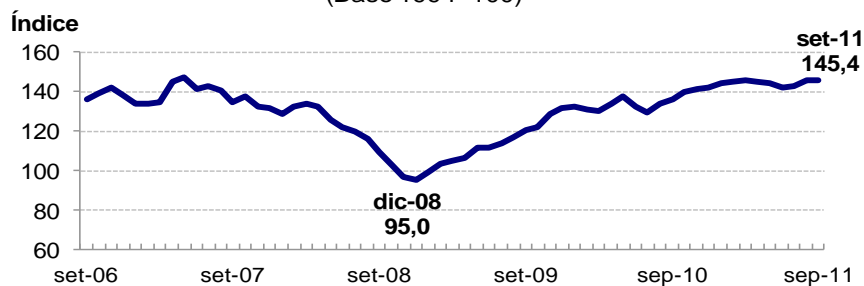
NOTAS DE ESTUDIOS DEL BCRP

No. 59 –14 de Noviembre de 2011

4. En setiembre, los **términos de intercambio** aumentaron 6,9 por ciento respecto al mismo mes del año anterior. Los precios de las exportaciones aumentaron 21,8 por ciento en tanto que los de las importaciones lo hicieron en 13,9 por ciento.

Gráfico 1

Términos de Intercambio: 2006 - 2011
(Base 1994=100)



	dic-08	dic-09	mar-10	jun-10	sep-10	dic-10	ene-11	feb-11	mar-11	abr-11	may-11	jun-11	jul-11	ago-11	set-11
T I: var mes anterior	-1.5	2.6	-0.8	-3.7	1.5	0.4	1.5	0.6	0.4	-0.4	-0.4	-1.7	0.5	2.3	-0.1
var 12 meses	-27.7	38.7	24.3	18.4	12.9	7.5	8.4	10.5	11.9	8.2	5.1	7.2	9.8	8.6	6.9
P X: var mes anterior	-6.6	0.6	1.9	-3.3	2.1	1.7	3.1	3.2	0.5	4.3	-1.8	-1.3	1.7	1.7	-1.4
var 12 meses	-26.5	47.8	42.6	26.5	20.9	21.6	20.8	27.2	25.5	26.3	23.2	25.7	29.9	26.2	21.8
P M: var mes anterior	-5.2	-2.0	2.7	0.3	0.6	1.3	1.6	2.5	0.1	4.8	-1.4	0.4	1.1	-0.6	-1.3
var 12 meses	1.7	6.6	14.7	6.8	7.1	13.1	11.4	15.1	12.2	16.7	17.2	17.3	18.3	16.2	13.9

TI: Términos de intercambio

PX: Precio de exportaciones

PM: Precio de importaciones

Exportaciones

5. Las **exportaciones** alcanzaron un valor de US\$ 3 757 millones en setiembre, aumentando 13,8 por ciento respecto al valor de setiembre 2010, por mayores precios promedio (21,8 por ciento).

En el período enero - setiembre, las exportaciones sumaron un valor igual a US\$ 34 444 millones, monto superior en 35,7 por ciento al alcanzado el mismo periodo del año anterior. El precio promedio se elevó 25,1 por ciento, en tanto que el volumen exportado aumentó 8,2 por ciento.

Cuadro 2
EXPORTACIONES POR GRUPO DE PRODUCTOS
(Valores FOB en millones de US\$)

	Setiembre			Enero - Setiembre		
	2010	2011	Var. %	2010	2011	Var. %
Productos tradicionales	2 627	2 894	10,2	19 872	26 956	35,6
Pesqueros	223	123	-45,1	1 675	1 815	8,3
Agrícolas	140	230	63,8	602	993	64,9
Mineros	1 981	2 135	7,8	15 423	20 505	32,9
Petróleo y gas natural	283	407	43,8	2 171	3 643	67,8
Productos no tradicionales	654	845	29,1	5 336	7 264	36,1
Agropecuarios	190	226	19,0	1 459	1 928	32,1
Pesqueros	40	84	108,4	460	798	73,3
Textiles	140	162	15,6	1 103	1 393	26,2
Maderas y papeles, y sus manufacturas	32	38	19,8	261	286	9,7
Químicos	102	135	32,2	866	1 228	41,8
Minerales no metálicos	30	48	59,8	158	340	115,4
Sidero-metalúrgicos y joyería	79	90	13,6	658	862	31,0
Metal-mecánicos	31	46	50,3	293	326	11,3
Otros 1/	10	15	53,3	77	103	32,9
Otros 2/	20	18	-10,0	179	225	25,3
Total Exportaciones	3 302	3 757	13,8	25 387	34 444	35,7

6. Las exportaciones de **productos tradicionales** fueron US\$ 2 894 millones, 10,2 por ciento mayores a las registradas en setiembre del año anterior. Con ello, en enero-setiembre el aumento fue de 38,3 por ciento respecto al mismo período del año anterior.

Se registraron menores **volúmenes** embarcados de cobre, zinc y oro. En el caso del cobre (-22,3 por ciento) cabe señalar que en setiembre del 2010 se agruparon embarques de concentrados por parte de Antamina.

De otro lado, la disminución en las exportaciones de zinc (47,2 por ciento) estuvo asociada a la reducción de los embarques de Antamina y empresas como Milpo, Chungar y Santa Luisa no realizaron embarques este mes. Por su parte, las exportaciones de oro se redujeron 3,4 por ciento por menores envíos de Yanacocha.

Cuadro 3

Variaciones porcentuales de Exportaciones - Setiembre 2011 1/

(1994 = 100)

	Volumen		Precios	
	últimos 12 meses	acumulado anual 2/	últimos 12 meses	acumulado anual 2/
Total	-6,6	8,2	21,8	25,1
Tradicionales	-12,4	4,4	25,6	29,3
<i>Destacan:</i>				
Harina de pescado	-33,9	13,4	-17,4	-7,1
Café	40,2	15,7	32,9	53,6
Cobre	-22,3	-0,1	18,8	31,5
Oro	-3,4	-2,0	39,3	30,1
Zinc	-47,2	-16,9	17,3	18,1
Petróleo crudo y derivados	-16,9	-3,7	43,4	37,0
No tradicionales	17,3	22,4	10,1	11,1
<i>Destacan:</i>				
Agropecuario	11,7	30,4	6,5	1,3
Pesquero	105,7	44,2	1,3	18,5
Textiles	-8,2	2,8	26,0	22,5
Químico	25,0	22,6	5,8	16,0
Siderometalúrgico 3/	-11,5	-0,8	28,4	32,1

1/ Calculados a partir de los valores unitarios (resultado de dividir el valor total de cada categoría sobre el total de volumen).

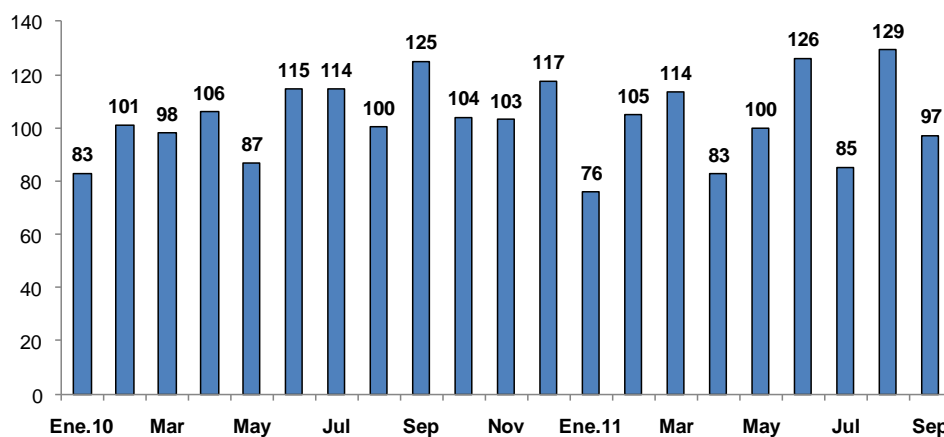
2/ Periodo enero-setiembre del 2011 respecto a similar periodo del año anterior.

3/ incluye joyería.

Gráfico 2

Exportaciones de Cobre

(Miles de TM)



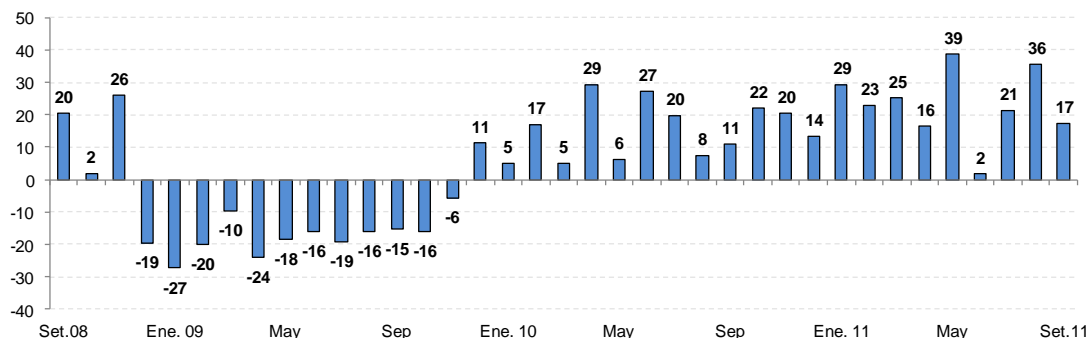
7. El valor de las exportaciones de **productos no tradicionales** en setiembre aumentó 29,1 por ciento respecto a setiembre 2010, alcanzando US\$ 845 millones. El volumen embarcado aumentó 17,3 por ciento respecto a setiembre del año anterior por mayores envíos de productos agropecuarios (11,7 por ciento), químicos (25,0 por ciento) y productos pesqueros (105,7 por ciento), compensado parcialmente por menores envíos de productos textiles. Asimismo, se observaron mayores precios promedio (10,1 por ciento) –en particular de los productos siderometalúrgicos y textiles-.

NOTAS DE ESTUDIOS DEL BCRP

No. 59 –14 de Noviembre de 2011

Gráfico 3

Volumen exportado de productos no tradicionales (1994=100)
(Var.% respecto a similar periodo del año anterior)



	Ene. 10	Feb	Mar	Abr	May	Jun	Jul	Ago	Sep	Oct	Nov	Dic	Ene. 11	Feb	Mar	Abr	May	Jun	Jul	Ago	Sep
Serie original	420	458	490	498	442	576	540	490	529	579	613	627	543	562	613	580	613	586	656	665	620
Var. % 12 meses	5.0	17.0	5.1	29.4	6.3	27.3	19.8	7.6	11.0	22.0	20.4	13.5	29.4	22.8	25.1	16.5	38.7	1.8	21.5	35.7	17.3

En el periodo enero-setiembre, el principal país de destino de las exportaciones de productos no tradicionales fue Estados Unidos (22,5 por ciento del total), en tanto que la principal región de destino de los productos no tradicionales fue Países Andinos (32 por ciento del total). Asimismo, cabe destacar el crecimiento de las exportaciones al Mercosur (61,1 por ciento).

Cuadro 4

Principales Destinos: Exportaciones No Tradicionales
(Millones US\$)

	Setiembre			Enero - Setiembre		
	2010	2011	Var. %	2010	2011	Var. %
Estados Unidos	149	217	45,1	1 138	1 444	26,9
Colombia	49	66	36,0	427	533	25,0
Venezuela	48	77	58,7	259	474	83,2
Chile	36	58	57,9	280	392	39,9
Ecuador	40	62	53,4	317	392	23,5
España	28	42	51,8	232	319	37,8
Países Bajos	25	33	28,5	232	301	30,0
Bolivia	28	41	50,5	231	263	13,8
China	16	34	107,2	182	244	33,6
Brasil	28	32	17,0	145	226	55,9
México	10	23	123,2	82	141	71,4
Francia	16	17	2,4	111	138	24,1
Alemania	12	15	28,8	100	125	25,5
Italia	12	18	57,8	77	117	51,4
Reino Unido	14	18	31,1	93	115	23,8
Resto	100	156	56,5	777	1 196	53,9
Total	612	909	48,7	4 682	6 419	37,1
Nota:						
Países Andinos 1/	201	303	50,9	1 514	2 054	35,7
Norteamérica	165	250	52,0	1 265	1 646	30,1
Unión Europea	122	171	40,5	959	1 315	37,1
Asia	40	76	91,5	403	594	47,4
Mercosur 2/	38	49	27,7	203	328	61,1

1/ Bolivia, Chile, Colombia, Ecuador y Venezuela

2/ Brasil, Argentina, Uruguay y Paraguay

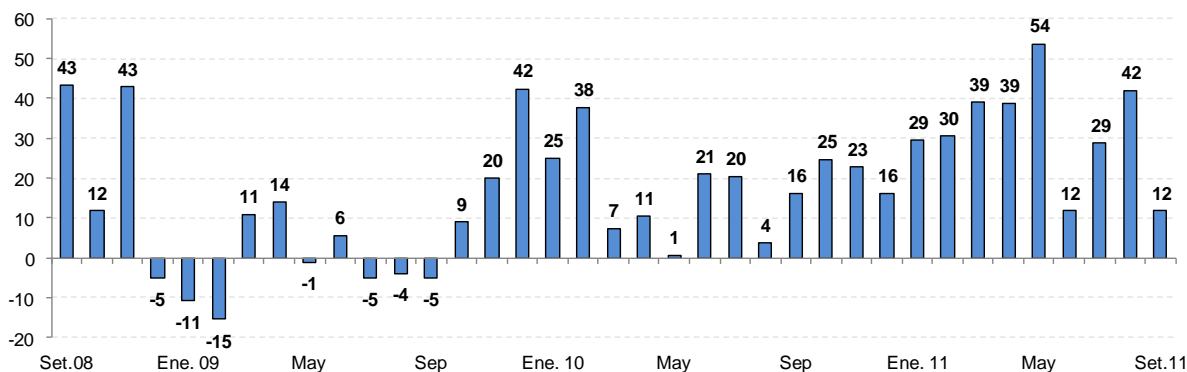
NOTAS DE ESTUDIOS DEL BCRP

No. 59 –14 de Noviembre de 2011

8. Las ventas al exterior de **productos agropecuarios** sumaron US\$ 226 millones en setiembre, mayores en 19,0 por ciento a las de setiembre del año pasado. El incremento del valor estuvo explicado por un mayor volumen embarcado (11,7 por ciento) de paltas frescas, p prika y banano org nico, principalmente. Asimismo, los precios promedio aumentaron 6,5 por ciento (paltas frescas, p prika y esp rragos preparados).

Gr fico 4

Volumen exportado de productos agropecuarios (1994=100)
(Var.% respecto a similar periodo del a o anterior)

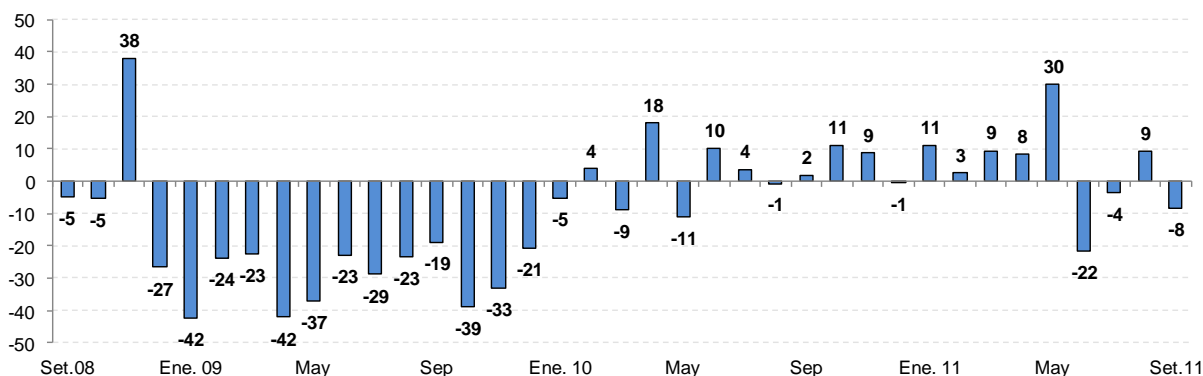


	Ene. 10	Feb	Mar	Abr	May	Jun	Jul	Ago	Sep	Oct	Nov	Dic	Ene. 11	Feb	Mar	Abr	May	Jun	Jul	Ago	Sep
Serie original	1 325	1 140	1 006	951	891	1 229	1 230	1 146	1 316	1 495	1 691	1 879	1 715	1 488	1 397	1 318	1 369	1 374	1 583	1 628	1 470
Var. % 12 meses	25.1	37.6	7.4	10.6	0.7	21.0	20.5	3.9	16.2	24.7	22.8	16.3	29.4	30.4	38.9	38.7	53.7	11.8	28.7	42.0	11.7

9. Las **exportaciones de productos textiles** sumaron US\$ 162 millones en setiembre, representando un aumento de 15,6 por ciento respecto a las de setiembre 2010, alcanzando US\$ 1 393 millones en lo que va del a o. El aumento del valor estuvo explicado por mayores precios promedio (26,0 por ciento) lo que fue parcialmente compensado por una disminuci n del volumen exportado (8,2 por ciento).

Gr fico 5

Volumen exportado de productos textiles (1994=100)
(Var.% respecto a similar periodo del a o anterior)



10. Las ventas al exterior de **productos qu micos** ascendieron a US\$ 135 millones, monto superior en 32,3 por ciento al de setiembre 2010, acumulando con ello un monto total de US\$ 1 228 millones en el periodo enero - setiembre. El crecimiento de setiembre estuvo explicado por un mayor volumen embarcado (25,0 por ciento) -destacando los mayores env os de laca carm n, laminados flexibles,  cido sulf rico y preformas PET, entre otros-

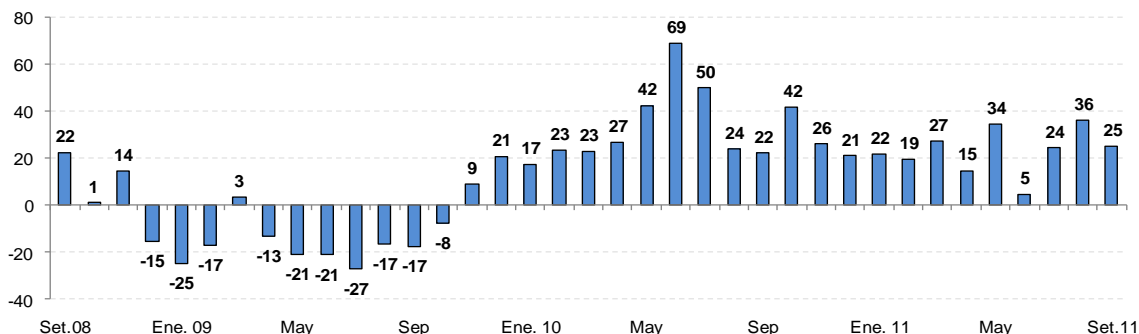
NOTAS DE ESTUDIOS DEL BCRP

No. 59 –14 de Noviembre de 2011

y mayores precios promedio (17,4 por ciento). Los principales destinos fueron Colombia, Venezuela, Chile y Ecuador.

Gráfico 6

Volumen exportado de productos químicos (1994=100)
(Var.% respecto a similar periodo del año anterior)



	Ene. 10	Feb	Mar	Abr	May	Jun	Jul	Ago	Sep	Oct	Nov	Dic	Ene. 11	Feb	Mar	Abr	May	Jun	Jul	Ago	Sep
Serie original	1 049	1 118	1 381	1 306	1 253	1 593	1 501	1 251	1 307	1 462	1 456	1 517	1 276	1 336	1 755	1 497	1 685	1 667	1 866	1 702	1 634
Var. % 12 meses	17.3	23.3	22.9	26.9	42.4	68.6	49.8	23.7	22.1	41.6	25.9	20.9	21.6	19.5	27.1	14.7	34.4	4.7	24.3	36.0	25.0

Importaciones

11. En setiembre, las **importaciones** sumaron US\$ 3 189 millones, nivel mayor en 18,2 por ciento al de setiembre 2010. El volumen importado aumentó 3,7 por ciento. El precio promedio aumentó 13,9 por ciento, sobresaliendo el incremento de precios de insumos alimenticios (42,6 por ciento) y petróleo (40,3 por ciento).

En el periodo enero - setiembre, las importaciones fueron US\$ 27 494 millones, mayores en 32,4 por ciento a las registradas en el mismo periodo del 2010. El volumen promedio aumentó 14,8 por ciento y el precio promedio lo hizo en 15,4 por ciento.

NOTAS DE ESTUDIOS DEL BCRP

No. 59 –14 de Noviembre de 2011

Cuadro 5
IMPORTACIONES SEGÚN USO O DESTINO ECONÓMICO
(Millones de US\$)

	Setiembre			Enero - Setiembre		
	2010	2011	Var. %	2010	2011	Var. %
1. BIENES DE CONSUMO	532	655	23,0	3 876	4 821	24,4
No duraderos	270	319	17,8	1 975	2 520	27,6
Principales alimentos	22	34	55,2	206	293	42,1
Resto	248	284	14,5	1 769	2 228	25,9
Duraderos	264	336	27,3	1 901	2 300	21,0
2. INSUMOS	1 236	1 451	17,4	10 171	13 613	33,8
Combustibles, lubricantes y conexos	339	340	0,3	2 926	4 157	42,1
Materias primas para la agricultura	63	111	75,6	593	819	38,0
Materias primas para la industria	834	1 000	19,9	6 652	8 637	29,8
3. BIENES DE CAPITAL	915	1 043	14,0	6 551	8 769	33,9
Materiales de construcción	92	120	30,7	760	1 117	46,8
Para la agricultura	8	9	16,7	62	78	25,6
Para la industria	585	645	10,2	4 027	5 520	37,1
Equipos de transporte	229	268	16,9	1 701	2 054	20,7
4. OTROS BIENES	12	41	235,2	163	292	79,3
5. TOTAL IMPORTACIONES	2 698	3 189	18,2	20 761	27 494	32,4

Cuadro 6
Variaciones porcentuales de importaciones - Setiembre 2011
(1994=100)

	Volumen		Precio	
	últimos 12 meses	acumulado anual ^{1/}	últimos 12 meses	acumulado anual ^{1/}
Importaciones	3,7	14,8	13,9	15,4
1. Consumo	14,2	13,6	7,3	9,4
Consumo no duradero	2,2	8,2	15,3	18,0
Principales alimentos ^{2/}	27,0	21,4	22,2	16,3
Resto	-0,1	6,6	14,6	18,2
Consumo duradero	28,5	20,0	-1,0	0,7
2. Insumos^{3/}	-4,7	7,3	23,2	24,7
Principales alimentos ^{4/}	0,3	-1,7	42,6	46,5
Petróleo y derivados	-31,0	1,0	40,3	39,8
Resto	8,3	12,6	12,6	14,4
<i>Del cual:</i>				
Plásticos	8,9	7,7	23,6	17,7
Hierro y acero	-27,8	-9,3	9,7	14,8
Textiles	-5,9	8,7	24,6	27,6
Papeles	7,8	9,2	1,2	9,4
Productos químicos	23,1	29,4	21,4	20,1
Químicos orgánicos	4,9	10,8	5,8	6,7
3. Bienes de capital sin materiales de construcción	6,8	24,9	5,0	5,8

1/ Periodo enero-setiembre 2011 respecto a similar periodo del año anterior.

2/ Incluye arroz, azúcar, lácteos y carnes

3/ Calculados a partir de los valores unitarios (resultado de dividir el valor total de cada categoría sobre el volumen total).

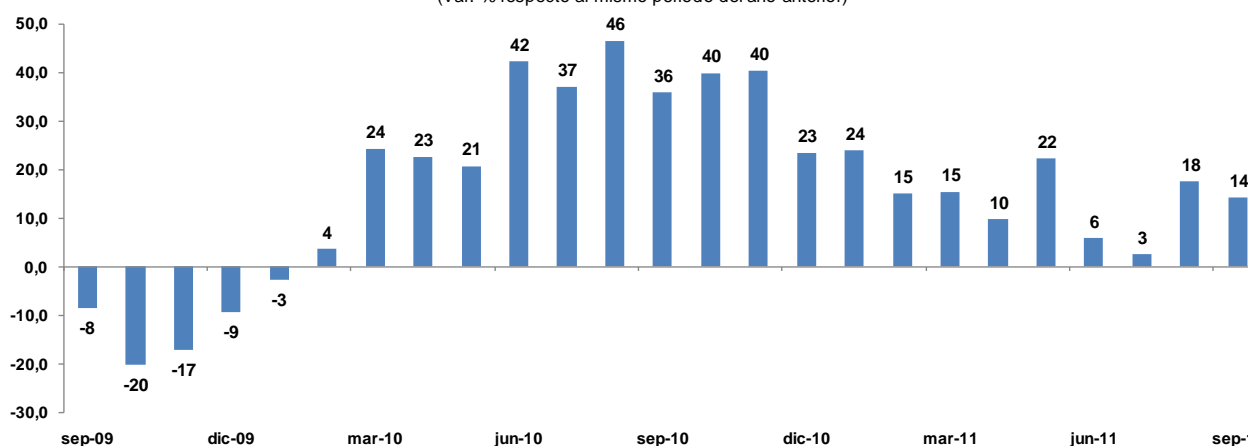
4/ Incluye trigo, maíz y soya.

Importaciones de Bienes de Consumo

12. Las importaciones de **bienes de consumo** en setiembre fueron mayores en 22,5 por ciento respecto al mismo periodo del año anterior, destacando el incremento de las adquisiciones de bienes duraderos (27,3 por ciento) principalmente por efecto volumen (28,5 por ciento). Asimismo, las compras de bienes de consumo no duraderos aumentaron 17,8 por ciento, principalmente por efecto precio (15,3 por ciento).

Gráfico 7

Volumen de importaciones de Consumo (1994=100)
(Var. % respecto al mismo periodo del año anterior)



	Ene-10	Feb	Mar	Abr	May	Jun	Jul	Ago	Sep	Oct	Nov	Dic	Ene-11	Feb	Mar	Abr	May	Jun	Jul	Ago	Sep
Serie Original	195	204	253	239	221	269	266	285	300	308	311	267	241	235	292	262	271	285	273	335	342
Var. % últimos 12 meses	-2,6	3,6	24,2	22,7	20,7	42,3	37,1	46,5	35,9	39,9	40,3	23,4	23,9	15,0	15,5	9,7	22,3	5,8	2,6	17,6	14,2

Bienes de Consumo Duradero

13. El rubro más importante entre los bienes de consumo duradero es el de **automóviles**, cuyas importaciones en setiembre fueron de US\$ 115 millones (crecimiento de 22,2 por ciento). Destacaron las importaciones de Sociedad Unificada Automotriz del Perú (229,1 por ciento) y Kia Import Perú (73,9 por ciento) principalmente de autos pequeños y medianos de las marcas Suzuki y Kia respectivamente. En el periodo enero - setiembre, Toyota recuperó su posición de principal importador (13,4 por ciento), seguida por Kia Import Perú (12 por ciento) y Automotores Gildemeister (11,2 por ciento).

Cuadro 7

PRINCIPALES BIENES IMPORTADOS DE CONSUMO DURADERO

(Millones de US\$)

	Setiembre			Enero - Setiembre		
	2010	2011	Var.%	2010	2011	Var.%
Automóviles	94	115	22,2	715	821	14,8
Televisores	35	51	46,9	240	296	23,5
Aparatos de uso doméstico	17	17	-2,6	144	145	0,6
Motocicletas	19	25	29,1	119	144	20,5
Muebles y accesorios de dormitorio	13	15	17,8	75	102	35,8
Juegos, tragamonedas y art. de deporte	8	15	77,8	71	95	34,6
Artículos de materiales plásticos	8	9	11,7	56	73	30,1
Radorreceptores, combinados o no	9	10	11,4	51	52	1,6
Grabadores o reproductores de sonido	6	6	-5,5	47	49	5,4
Enseres domésticos de metales comunes	8	7	-15,9	48	49	2,7
Maletas, enseres, y maletines	3	4	7,6	29	42	42,3
Máquinas y aparatos eléctricos	4	5	31,6	31	33	6,8
Artículos de caucho	4	5	28,0	27	32	18,3
Artículos manufacturados diversos	3	4	6,9	23	29	23,5
Cuchillería	2	3	48,9	18	24	35,5
Resto	29	46	57,2	209	316	51,5
Total	264	336	27,3	1901	2300	21,0

Por su parte, las importaciones de **televisores** en setiembre fueron de US\$51 millones, mayores en 46,9 por ciento a las del mismo mes del año anterior. En el mes se registró un incremento de las compras de Sony (162,9 por ciento) y LG Electronics (32,3 por ciento). En el periodo enero-setiembre se registraron compras por US\$ 296 millones; principalmente por parte de LG Electronics (34,3 por ciento del total), Samsung (20,8 por ciento) y Sony (16,4 por ciento).

14. En términos desestacionalizados, la variación del trimestre móvil muestra una aceleración en las compras de bienes de consumo duradero asociadas a la mayor compra de automóviles y las buenas perspectivas para la campaña navideña.

Bienes de Consumo no Duradero

15. Entre los bienes de consumo no duraderos, el principal rubro es el de **medicamentos** de uso humano cuyas importaciones en el mes sumaron US\$ 29 millones, mostrando un crecimiento de 25,1 por ciento. En el periodo enero-setiembre, las compras ascendieron a US\$ 259 millones, creciendo 14,3 por ciento respecto al mismo periodo del año anterior. Las principales empresas importadoras fueron Merck Peruana (6,9 por ciento), Laboratorios Roemmers (65 por ciento) y Roche (5,2 por ciento).

Cuadro 8
PRINCIPALES BIENES IMPORTADOS DE CONSUMO NO DURADERO
(Millones de US\$)

	Setiembre			Enero - Setiembre		
	2010	2011	Var. %	2010	2011	Var. %
Medicamentos de uso humano	23	29	25,1	226	259	14,3
Productos de perfumería, cosméticos	30	25	-16,3	185	207	11,9
Calzado	17	25	46,1	104	171	64,1
Prendas de vestir de tejidos de punto	12	15	29,5	90	137	52,8
Productos y preparados comestibles	12	14	14,3	100	122	21,9
Azúcares, melaza y miel	7	8	13,3	78	90	14,8
Juguetes	15	19	25,0	51	84	64,4
Arroz	4	13	--	33	84	150,6
Leche, crema y productos lácteos	10	9	-4,0	67	83	24,7
Prendas de vestir para hombre y niños	6	11	92,1	46	73	58,2
Instrumentos musicales y sus piezas	7	9	34,7	48	72	51,2
Jabón y preparados para limpiar y pulir	7	8	6,5	58	70	19,3
Papeles y artículos de papel o cartón	9	9	0,9	62	68	9,7
Impresos	7	6	-9,3	60	64	6,9
Artículos de materiales plásticos	5	7	38,9	38	54	42,1
Resto	100	111	10,6	729	883	21,2
Total	270	319	17,8	1975	2520	27,6

En lo que respecta a **productos de perfumería**, las importaciones durante el mes fueron US\$ 25 millones, menores en 16,3 por ciento a las de setiembre 2010. Sin embargo, en lo que va del año se importó US\$ 207 millones, acumulando una tasa de crecimiento de 11,9 por ciento.

16. Durante el mes se importaron **alimentos clasificados como bienes de consumo** por un total de US\$ 34 millones, monto mayor en 55,2 por ciento al registrado en setiembre 2010, mostrando un crecimiento en todos los rubros, principalmente por efecto precio, a excepción del arroz, cuyo incremento estuvo asociado al mayor volumen importado (265,1 por ciento), en un contexto de insuficiente oferta nacional por condiciones hídricas adversas.

Cuadro 9

IMPORTACIONES DE PRINCIPALES ALIMENTOS: CONSUMO
(Millones de US\$)

	Setiembre			Enero - Setiembre		
	2010	2011	Var. %	2010	2011	Var. %
ARROZ	4	13	252,5	33	84	150,6
Volumen (miles tm)	6,6	24,2	265,1	57,3	148,7	159,5
Precio (US\$/tm)	573,6	553,9	-3,4	582,8	562,8	- 3,4
AZÚCAR	7	8	13,5	82	92	11,2
Volumen (miles tm)	12,4	10,2	-17,5	148,6	128,6	- 13,5
Precio (US\$/tm)	545,5	750,8	37,7	554,8	713,3	28,6
LÁCTEOS	8	8	9,1	53	76	44,4
Volumen (miles tm)	2,3	2,0	-12,8	18,3	20,3	10,6
Precio (US\$/tm)	3 311,8	4 143,1	25,1	2 886,7	3 770,3	30,6
CARNES	4	5	26,6	37	41	9,8
Volumen (miles tm)	2,1	2,3	10,9	21,2	19,9	- 6,4
Precio (US\$/tm)	1 833,0	2 091,8	14,1	1 758,1	2 061,7	17,3
TOTAL	22	34	55,2	206	293	42,1

17. Las importaciones de **insumos** sumaron US\$ 1 451 millones, mostrando un crecimiento de 17,4 por ciento respecto a setiembre 2010, sobresaliendo el incremento de precios de insumos alimenticios (42,6) y petróleo (40,3).

El volumen importado de **insumos industriales** mostró un crecimiento de 8,3 por ciento, por mayores volúmenes de productos químicos y plásticos que mostraron un incremento de 23,1 y 8,9 por ciento, respectivamente.

Cuadro 10

IMPORTACIONES DE INSUMOS INDUSTRIALES 1/
(Millones de US\$)

	Setiembre			Enero - Setiembre		
	2010	2011	Var. %	2010	2011	Var. %
Plásticos	91	122	34,6	799	1 008	26,3
Hierro y acero	107	85	-20,7	790	819	3,7
Textiles	71	83	17,3	588	814	38,5
Productos químicos	51	76	49,4	409	639	56,3
Químicos orgánicos	39	43	11,0	341	403	18,3
Papeles	41	44	9,1	330	394	19,2
Resto	367	481	31,2	3 041	4 024	32,3
Total	766	935	22,0	6 297	8 101	28,6

1/ Excluye alimentos y petróleo y sus derivados

El volumen de importaciones de **insumos textiles** registró una caída (por tercer mes consecutivo) de 5,9 por ciento en setiembre.

18. Las importaciones de **alimentos clasificados como insumos** en el mes sumaron US\$ 189 millones, monto mayor en 43,1 por ciento al registrado en el mismo periodo del año anterior. Se registraron mayores volúmenes importados de todos los rubros de soya, parcialmente compensados con menores compras de trigo y maíz.

Cuadro 11

IMPORTACIONES DE PRINCIPALES ALIMENTOS: INSUMOS
(Millones de US\$)

	Setiembre			Enero - Setiembre		
	2010	2011	Var. %	2010	2011	Var. %
TRIGO	39	42	9,6	271	400	47,8
Volumen (miles tm)	176,9	133,2	-24,7	1 309,5	1 244,9	- 4,9
Precio (US\$/tm)	218,4	317,8	45,5	206,7	321,3	55,4
MAÍZ Y/O SORGO	45	61	37,1	239	412	72,5
Volumen (miles tm)	235,7	201,6	-14,5	1 383,0	1 431,3	3,5
Precio (US\$/tm)	189,5	303,6	60,2	172,7	287,8	66,7
TOTAL SOYA	49	85	75,3	463	597	28,9
Volumen (miles tm)	101,1	152,1	50,5	1 013,1	1 035,0	2,2
Precio (US\$/tm)	481,8	561,0	16,4	457,1	577,0	26,2
Aceite de soya	25	39	59,2	211	275	30,5
Volumen (miles tm)	29,5	31,5	6,7	252,9	224,0	- 11,4
Precio (US\$/tm)	834,2	1 244,4	49,2	832,8	1 226,4	47,3
Torta de soya	23	45	92,8	223	291	30,3
Volumen (miles tm)	69,3	117,8	70,0	684,9	750,0	9,5
Precio (US\$/tm)	333,9	378,7	13,4	326,0	387,8	19,0
Frijol de soya	1	2	63,5	29	32	7,9
Volumen (miles tm)	2,2	2,8	23,7	75,4	61,0	- 19,0
Precio (US\$/tm)	417,8	552,1	32,2	388,7	517,8	33,2
TOTAL	132	189	43,1	973	1 409	44,9

19. Las compras de **petróleo y derivados** sumaron US\$ 325 millones, disminuyendo 3,2 por ciento en setiembre por efecto volumen (32,2 por ciento menor), parcialmente compensado con el incremento del precio promedio en 42,8 por ciento. El incremento del precio está asociado a los problemas geopolíticos presentes en regiones productoras del Medio Oriente. Por su parte, el menor volumen adquirido se debe principalmente a las menores compras de crudo (39 por ciento) y diesel (36,9 por ciento).

Cuadro 12
IMPORTACIONES DE PETRÓLEO
(Millones de US\$)

	Setiembre			Enero - Setiembre		
	2010	2011	Var. %	2010	2011	Var. %
IMPORTACIONES	335	325	-3,2	2871	4 074	41,9
Volumen (miles bls.)	4 103	2 783	-32,2	35 575	35 569	0,0
Precio(US\$/bl)	81,7	116,6	42,8	80,7	114,5	41,9
CRUDO	213	187	-12,3	1 961	2 624	33,8
Volumen (miles bls.)	2 829	1 726	-39,0	25 179	24 262	-3,6
Precio(US\$/bl)	75,4	108,4	43,8	77,9	108,2	38,9
DERIVADOS	122	138	12,8	910	1 449	59,3
Volumen (miles bls.)	1 274	1 057	-17,0	10 396	11 307	8,8
Precio(US\$/bl)	95,7	130,1	35,9	87,5	128,2	46,5
Diesel	94	84	-9,8	617	1 028	66,6
Volumen (miles bls.)	1 036	654	-36,9	6 944	8 090	16,5
Precio(US\$/bl)	90,3	129,1	43,0	88,9	127,1	43,0
Aceites Lubricantes	23	31	35,6	134	178	32,2
Volumen (miles bls.)	170	197	15,6	1 025	1 052	2,6
Precio(US\$/bl)	133,0	155,9	17,2	131,1	168,9	28,8
Gasolina motor	6	10	74,4	122	170	38,5
Volumen (miles bls.)	66	78	17,1	1 408	1 441	2,3
Precio(US\$/bl)	83,9	125,0	49,0	87,0	117,8	35,4
Resto	0,2	13	-	36	74	107,1

20. En setiembre, el volumen de las importaciones de **bienes de capital sin materiales de construcción** aumentó 6,8 por ciento respecto a setiembre 2010.

En cuanto a materiales de construcción, las compras se incrementaron en 30,7 por ciento respecto a setiembre 2010, destacando las adquisiciones de barras de hierro, principalmente por parte de Sider Perú.

21. Por sectores económicos, aumentaron las compras en la manufactura (40,1 por ciento) y construcción (31,4 por ciento). En el sector manufactura destacaron las compras de SIDERPERU y Aceros Arequipa -principalmente de barras de acero-. Por otra parte, en el sector construcción destacó la adquisición de tres tractores sobre oruga por parte de Odebrecht.

En el sector minería, Xstrata Tintaya importó US\$ 20 millones en setiembre para un nuevo molino y accesorios. Además destacaron las compras de Southern Perú por US\$ 10 millones, principalmente por un sistema de tuberías y una banda transformadora.

Cuadro 13
IMPORTACIÓN DE BIENES DE CAPITAL POR SECTORES ECONÓMICOS
(Millones de US\$)

Sector	Setiembre			Enero - Setiembre		
	2010	2011	Var. %	2010	2011	Var. %
Agricultura	4	4	-15,4	31	28	-9,5
Pesca	5	1	-84,9	10	8	-19,3
Hidrocarburos	46	24	-48,2	314	350	11,7
Minería	115	90	-21,9	573	876	52,8
Manufactura	83	116	40,1	678	892	31,5
Construcción	31	41	31,4	289	321	11,0
Electricidad	19	10	-49,3	127	200	56,6
Transportes	123	147	19,9	886	1187	34,0
Telecomunicaciones	46	59	27,0	398	490	23,1
Comercializadoras de Bienes de Capital	223	296	32,8	1719	2111	22,8
Equipos de tecnología de la información	50	52	3,9	377	407	8,1
Maquinaria y equipos diversos	46	52	13,4	458	434	-5,4
Instrumentos de medicina y cirugía	6	7	18,7	63	66	5,2
Equipos de oficina	11	12	10,5	80	189	137,8
Servicios Financieros	53	102	91,7	278	451	62,2
Resto de comercializadoras	57	71	24,6	463	563	21,7
No clasificadas	219	256	16,7	1526	2306	51,1
<i>Nota:</i>						
Celulares	26	42	60,8	268	365	36,1
Total	915	1043	14,0	6551	8769	33,9

22. La principal empresa importadora de bienes de capital en el periodo enero-setiembre fue Ferreyros, registrando un crecimiento de 36,8 por ciento respecto al mismo periodo del año anterior.

Cuadro 14

Principales empresas importadoras de Bienes de Capital

(Millones de US\$)

Empresa	Setiembre			Enero-Setiembre		
	2010	2011	Var. %	2010	2011	Var. %
Ferreyros	55	46	-15,6	352	481	36,8
Banco de Crédito del Perú	10	74	619,4	136	237	74,1
Kallpa Generación	0	8	1621,6	7	173	2214,9
Empresa de Generación Eléctrica de Chilca	0	4	n.d.	0	173	n.d.
Volvo Perú	9	15	63,5	110	168	52,6
Minera Chinalco Perú	1	5	461,8	5	165	3561,0
Toyota del Perú	28	25	-12,1	190	161	-15,5
Komatsu Mitsui Maquinarias	21	14	-36,1	79	150	89,9
Xstrata Tintaya	46	20	-55,7	57	140	144,8
Diveimport	13	16	20,3	102	132	29,7
Telefónica Móviles	6	18	183,6	106	130	22,2
América Móvil Perú	10	17	79,0	75	125	66,2
Aceros Arequipa	12	14	13,7	96	115	20,4
Deltron	9	12	27,5	75	112	49,5
Automotores Gildemeister	9	12	31,2	64	104	61,8
Sider Perú	3	21	517,7	55	85	54,3
Tracto Camiones	2	15	810,8	30	84	185,2
Programa educación básica para todos	1	0	-100,0	4	83	1926,0
Atlas Peruana	5	10	89,2	41	79	91,9
Unimaq	8	7	-11,9	49	79	59,0
Southern Perú	14	10	-28,4	81	79	-3,4
Scania del Perú	10	9	-11,1	53	74	41,5
Banco Continental	28	6	-79,1	56	74	32,4
Scotiabank Perú	6	6	1,1	33	72	117,1
Tech Data Perú	7	11	48,7	55	72	31,4
Nextel Perú	6	8	30,6	50	72	42,6
Resto	594	642	8,0	4589	5349	16,6
Total	915	1043	14,0	6551	8769	33,9

Departamento de Estadísticas de Balanza de Pagos
 Subgerencia de Estadísticas Macroeconómicas
 Gerencia de Información y Análisis Económico
 Gerencia Central de Estudios Económicos
 14 de noviembre del 2011