

Encuesta Mensual de Expectativas Macroeconómicas: Octubre 2011

1. En la segunda quincena de octubre el Banco Central de Reserva llevó a cabo la Encuesta Mensual de Expectativas Macroeconómicas sobre una muestra representativa de empresas de los diversos sectores económicos del país, así como a instituciones financieras y analistas económicos.

Expectativas de inflación

2. De acuerdo a los resultados de la Encuesta de Expectativas Macroeconómica llevada a cabo en octubre, los agentes económicos prevén una inflación entre 3,5 y 4,0 por ciento para el presente año. Para los años 2012 y 2013 las expectativas de inflación convergen al rango meta (entre 2,5 y 3,0 por ciento).

ENCUESTA DE EXPECTATIVAS MACROECONÓMICAS: INFLACIÓN

	Encuesta realizada al:		
	31 de Ago.	30 de Set.	31 de Oct.
SISTEMA FINANCIERO 1/			
2011	3,5	3,5	3,6
2012	2,7	2,7	2,6
2013	2,6	2,5	2,5
ANALISTAS ECONÓMICOS 2/			
2011	3,6	3,5	4,0
2012	2,6	2,5	2,6
2013	2,5	2,5	2,5
EMPRESAS NO FINANCIERAS 3/			
2011	3,0	3,3	3,5
2012	3,0	3,0	3,0
2013	3,0	3,0	3,0

^{1/} 24 empresas financieras en agosto, 21 en setiembre y 20 en octubre del 2011.

^{2/} 32 analistas en agosto, 29 en setiembre y 29 en octubre del 2011.

^{3/} Muestra representativa de empresas de los diversos sectores económicos.

Expectativas de crecimiento

3. Los agentes económicos aumentaron sus previsiones del crecimiento del PBI para el 2011 de tasas de entre 6,0 y 6,2 a 6,5 por ciento. Para los años 2012 y 2013 se espera que la actividad económica crezca en promedio entre 5,5 y 6,0 por ciento.

ENCUESTA DE EXPECTATIVAS MACROECONÓMICAS: CRECIMIENTO DEL PBI (%)

	Encuesta realizada al:		
	31 de Ago.	30 de Set.	31 de Oct.
SISTEMA FINANCIERO 1/			
2011	6,3	6,0	6,5
2012	5,8	5,5	5,5
2013	6,0	5,8	5,9
ANALISTAS ECONÓMICOS 2/			
2011	6,1	6,2	6,5
2012	5,6	5,3	5,5
2013	5,9	5,5	5,9
EMPRESAS NO FINANCIERAS 3/			
2011	6,0	6,0	6,5
2012	6,0	6,0	6,0
2013	6,0	6,0	6,0

^{1/} 24 empresas financieras en agosto, 21 en setiembre y 20 en octubre del 2011.

^{2/} 32 analistas en agosto, 29 en setiembre y 29 en octubre del 2011.

^{3/} Muestra representativa de empresas de los diversos sectores económicos.

Expectativas de tipo de cambio

4. En lo que respecta al tipo de cambio, los analistas económicos y las empresas no financieras mantuvieron sus pronósticos para esta variable en S/. 2,71 y S/. 2,75, respectivamente, mientras que las entidades financieras la disminuyeron a S/. 2,70. En tanto, se espera que el tipo de cambio fluctúe entre S/. 2,68 y S/. 2,80 para los años 2012 y 2013.

ENCUESTA DE EXPECTATIVAS MACROECONÓMICAS: TIPO DE CAMBIO

	Encuesta realizada al:		
	31 de Ago.	30 de Set.	31 de Oct.
SISTEMA FINANCIERO 1/			
2011	2,72	2,74	2,70
2012	2,70	2,72	2,68
2013	2,70	2,70	2,68
ANALISTAS ECONÓMICOS 2/			
2011	2,72	2,71	2,71
2012	2,71	2,70	2,70
2013	2,70	2,70	2,70
EMPRESAS NO FINANCIERAS 3/			
2011	2,75	2,75	2,75
2012	2,80	2,76	2,78
2013	2,80	2,80	2,80

1/ 24 empresas financieras en agosto, 21 en setiembre y 20 en octubre del 2011.

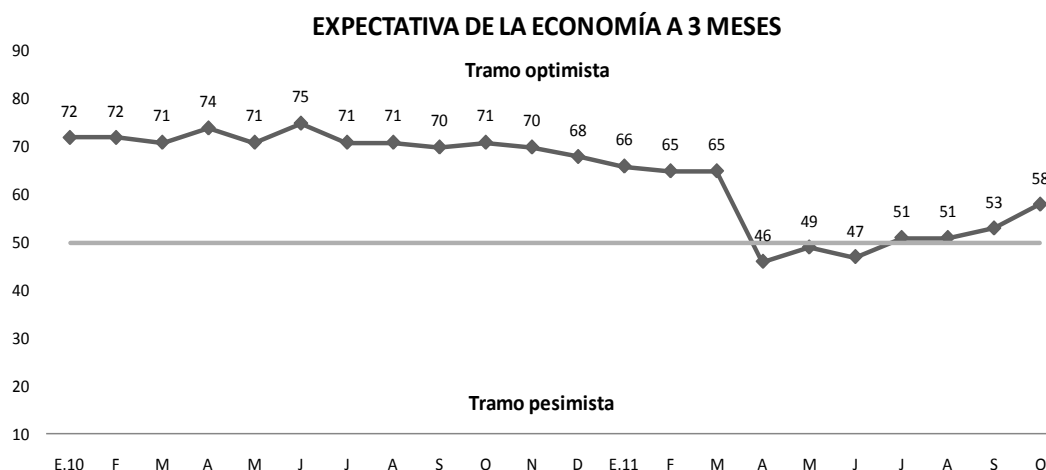
2/ 32 analistas en agosto, 29 en setiembre y 29 en octubre del 2011.

3/ Muestra representativa de empresas de los diversos sectores económicos.

* Tipo de cambio al cierre del año

Expectativas empresariales

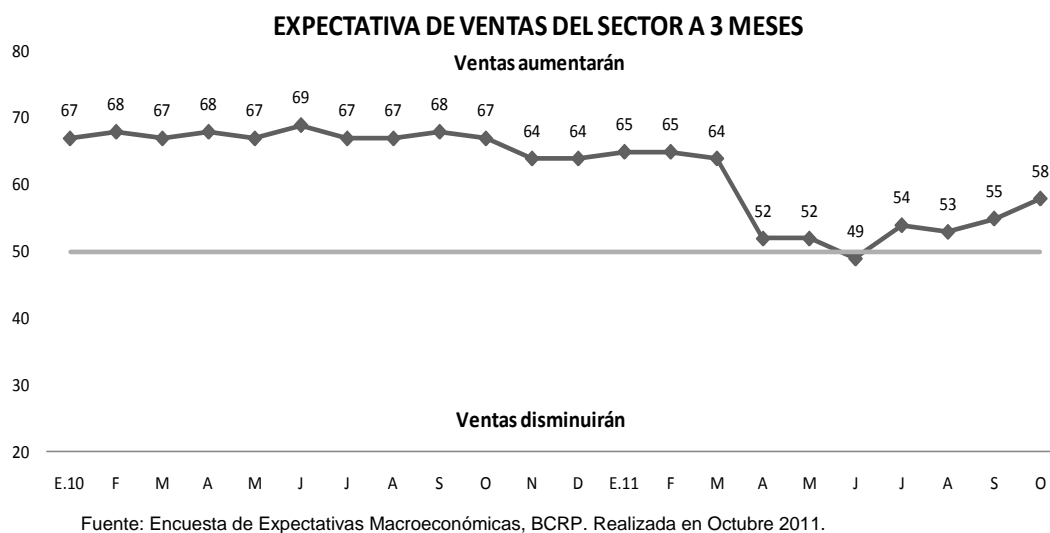
5. En lo que respecta a las empresas no financieras, los indicadores que se elaboran con base a la encuesta como el correspondiente a la situación de la economía, del negocio y las órdenes de compra continuaron mostrando mejora. Así, el índice de expectativa de la economía a 3 meses¹ escaló 5 puntos hasta un nivel de 58, lo que constituye el mayor incremento mensual desde agosto 2009.



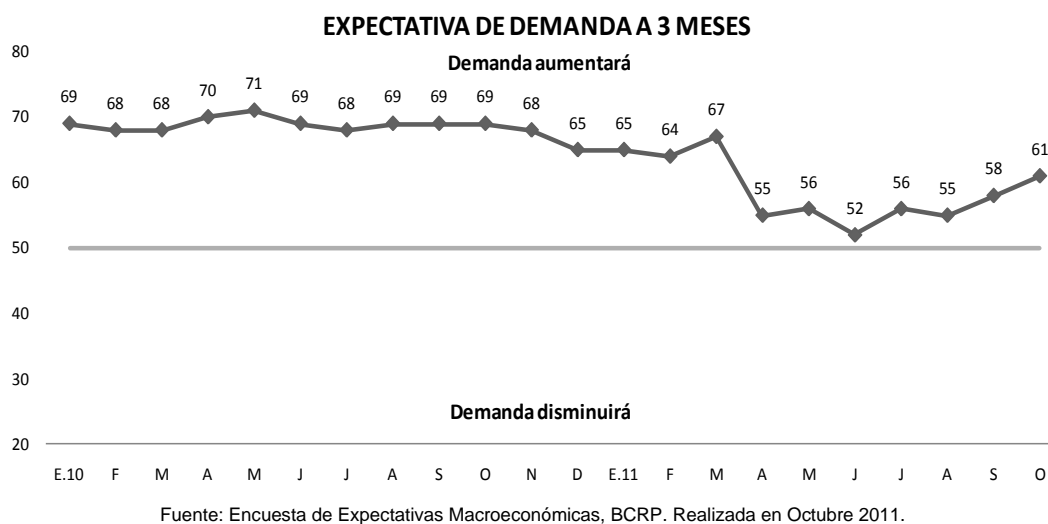
Fuente: Encuesta de Expectativas Macroeconómicas, BCRP. Realizada en Octubre 2011.

¹ Para estimar el indicador se considera la diferencia entre la proporción de aquéllos que responden mejor y la de aquéllos que responden peor, sumándole 1 y multiplicándolo por 50, a fin de que este último valor represente una postura neutra, uno mayor una postura positiva y uno menor una negativa.

6. El índice de expectativa de ventas del sector fue 58, tres puntos por encima del registro anterior y manteniéndose en el tramo positivo por cuarto mes consecutivo. Entre los sectores con expectativas más favorables destacan los de transporte y telecomunicaciones, agro y pesca, y comercio.



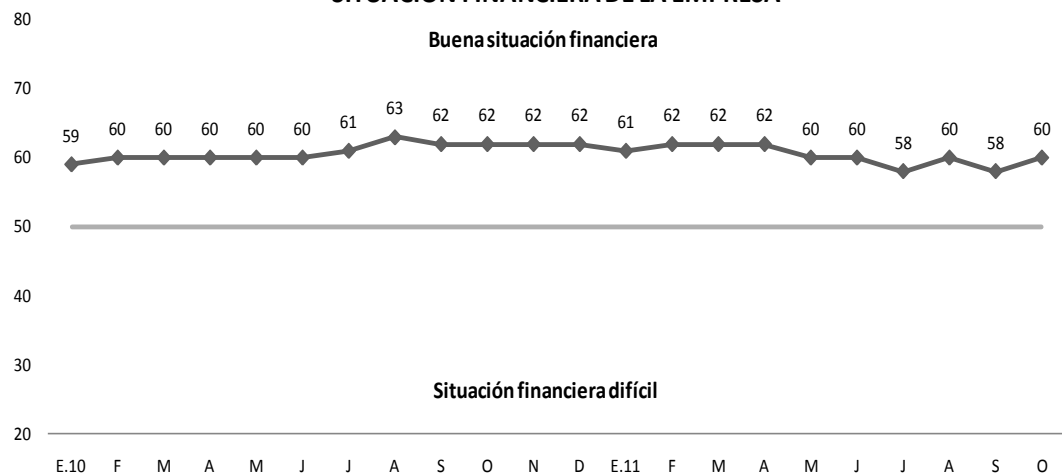
7. El índice de expectativa de demanda a tres meses alcanzó un nivel de 61 puntos, tres puntos por encima del nivel del mes anterior, destacando los sectores de transporte y telecomunicaciones, electricidad y agro y pesca.



8. La mayoría de empresas encuestadas continúa calificando su situación financiera como favorable, pues su índice viene fluctuando alrededor de los 60 puntos en los últimos meses. Los sectores minería e hidrocarburos, transporte y telecomunicaciones destacan como aquellos donde la respuesta fue más favorable.



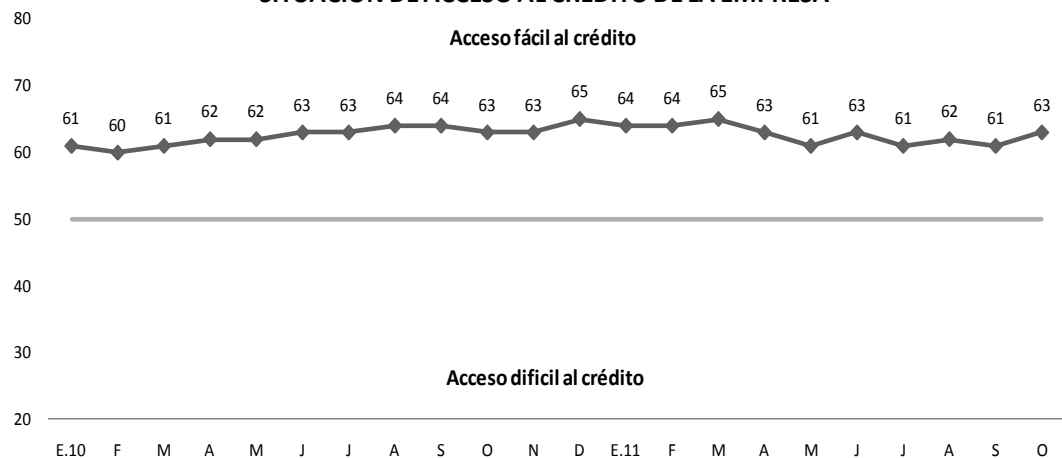
SITUACIÓN FINANCIERA DE LA EMPRESA



Fuente: Encuesta de Expectativas Macroeconómicas, BCRP. Realizada en Octubre 2011.

9. El acceso al financiamiento por parte de las empresas encuestadas se mantiene en un contexto favorable, tal como lo refleja su índice. Los sectores más favorecidos en este aspecto son los de minería e hidrocarburos, electricidad y comercio.

SITUACIÓN DE ACCESO AL CRÉDITO DE LA EMPRESA

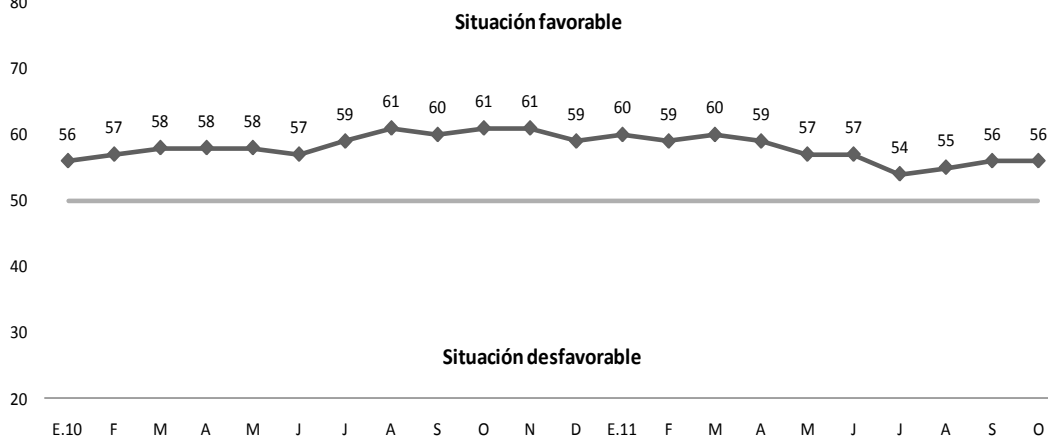


Fuente: Encuesta de Expectativas Macroeconómicas, BCRP. Realizada en Octubre 2011.

10. Se mantiene una situación favorable del negocio para la mayor parte de las empresas encuestadas. El índice registró en octubre un nivel similar al del mes anterior (56 puntos).



SITUACIÓN ACTUAL DEL NEGOCIO

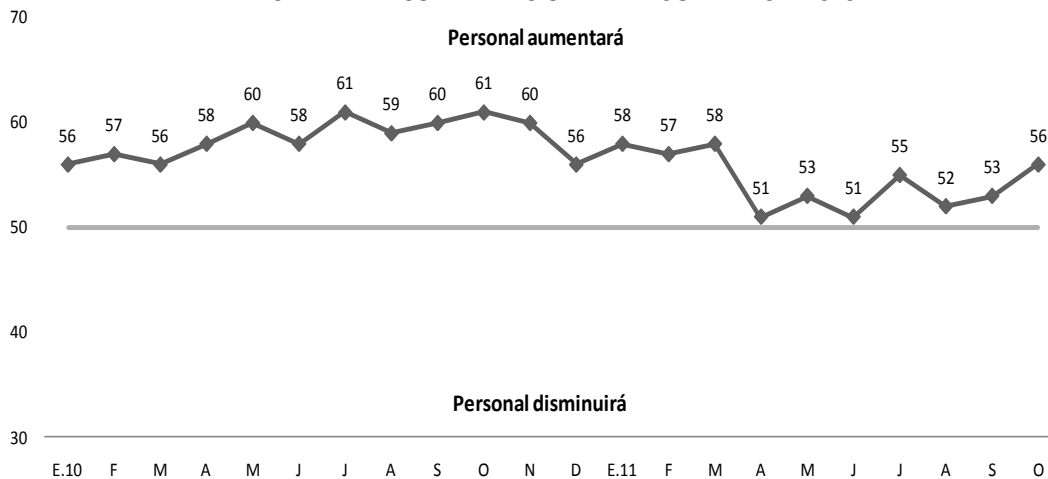


Fuente: Encuesta de Expectativas Macroeconómicas, BCRP. Realizada en Octubre 2011

Situación laboral

11. El índice de expectativa de contratación a tres meses fue de 56 puntos, registrando un incremento de 3 puntos respecto al mes anterior. Los sectores transporte y telecomunicaciones, comercio y construcción destacan como aquéllos con mayor posibilidad de aumentar personal.

EXPECTATIVA DE CONTRATACIÓN DE PERSONAL A 3 MESES



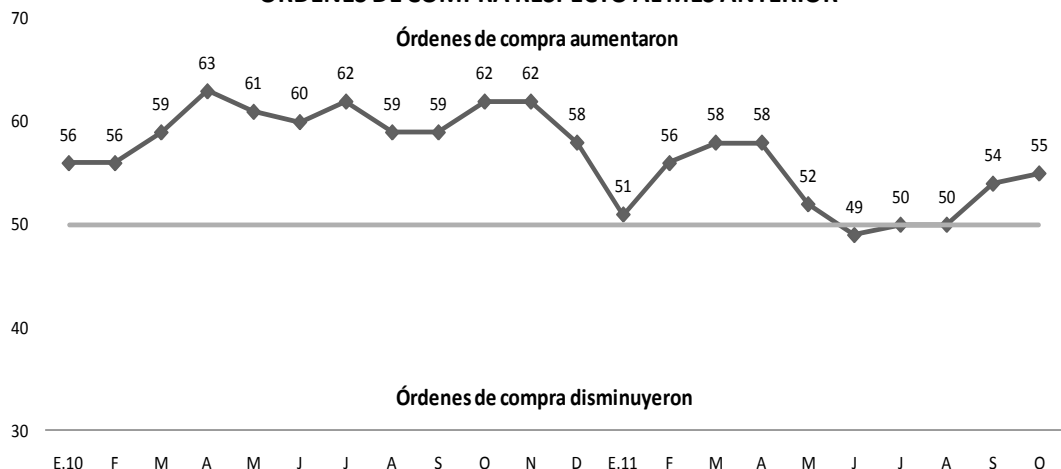
Fuente: Encuesta de Expectativas Macroeconómicas, BCRP. Realizada en Octubre 2011.

Órdenes de compra e inventarios

12. En octubre, el índice de órdenes de compra reportó un repunte de 1 punto, ubicándose por segundo mes consecutivo en el tramo donde las empresas esperan un incremento en sus pedidos. Las ramas manufactureras donde se registró aumentos en las órdenes de compra fueron: alimentos y bebidas, productos metálicos, y productos químicos, caucho y plásticos.



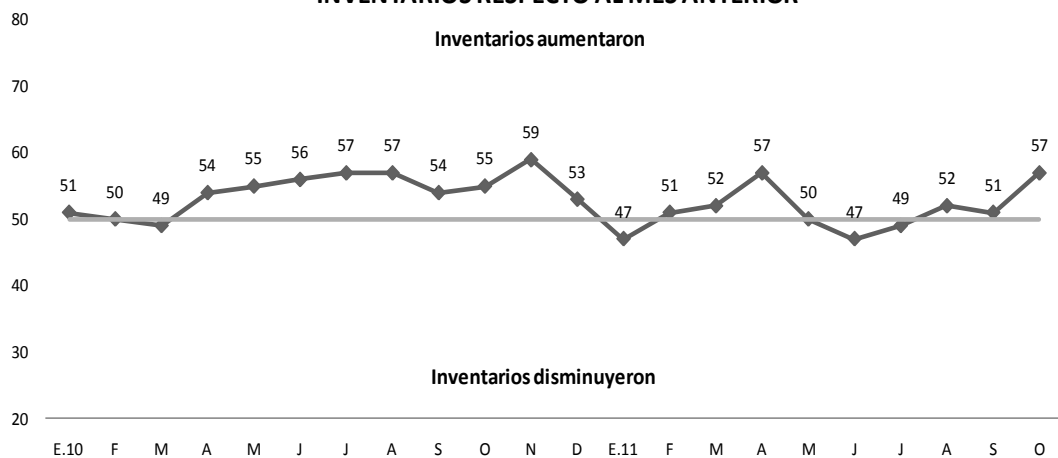
ÓRDENES DE COMPRA RESPECTO AL MES ANTERIOR



Fuente: Encuesta de Expectativas Macroeconómicas, BCRP. Realizada en Octubre 2011.

13. Por su parte, el índice de inventarios registró un nivel de 57 puntos, ubicándose por tercer mes consecutivo en el tramo donde predomina la acumulación de inventarios. En particular las ramas de maquinaria y equipo, alimentos, y productos químicos, caucho y plásticos aumentaron sus inventarios.

INVENTARIOS RESPECTO AL MES ANTERIOR



Fuente: Encuesta de Expectativas Macroeconómicas, BCRP. Realizada en Octubre 2011.

14. El Indicador de Actividad Económico (PMI)² mostró en octubre un incremento de 2 puntos respecto a setiembre. Esta mejora se explica por una mayor acumulación de inventarios, en tanto los componentes de ventas y órdenes de compra mantuvieron en términos desestacionalizados un nivel similar al mes anterior.

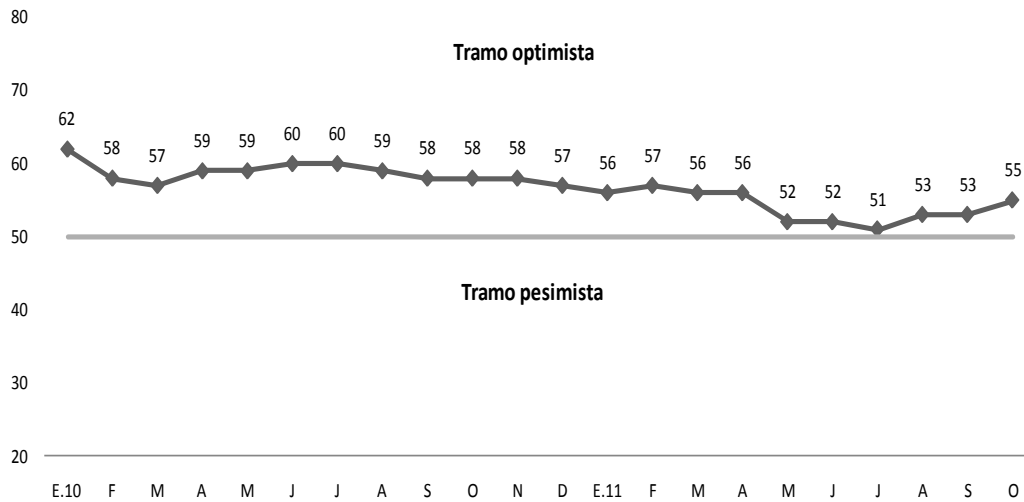
² El PMI es un indicador adelantado de la actividad económica que se elabora con base a los índices desestacionalizados de órdenes de compra, ventas e inventarios respecto al mes anterior de la Encuesta de Expectativas Macroeconómicas del BCRP



NOTAS DE ESTUDIOS DEL BCRP

No. 58 – 4 de noviembre de 2011

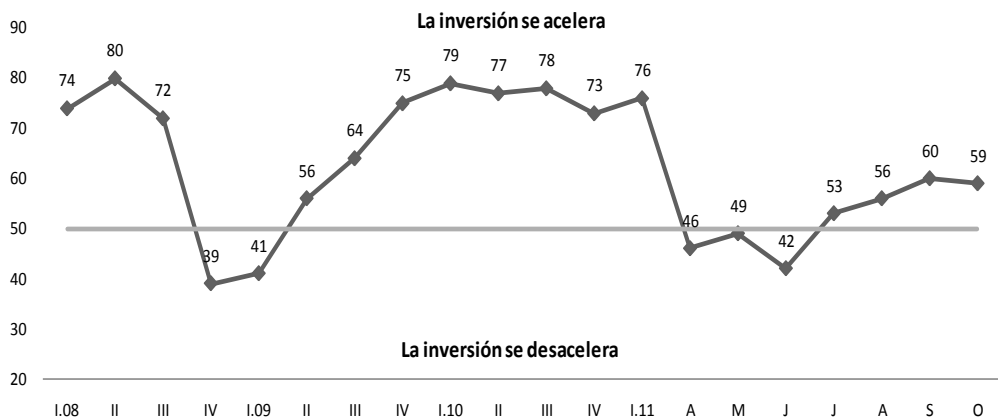
PMI: INDICADOR DE ACTIVIDAD ECONÓMICA



Fuente: Encuesta de Expectativas Macroeconómicas, BCRP. Realizada en Octubre 2011.

15. El **índice de expectativas de inversión**, elaborado con base a la encuesta de Apoyo Consultoría, mostró en octubre un leve descenso de un punto respecto al mes anterior, aunque se mantuvo por cuarto mes consecutivo en el tramo donde los inversionistas piensan acelerar sus decisiones de inversión en los próximos 6 meses.

EXPECTATIVAS DE INVERSIÓN A 6 MESES



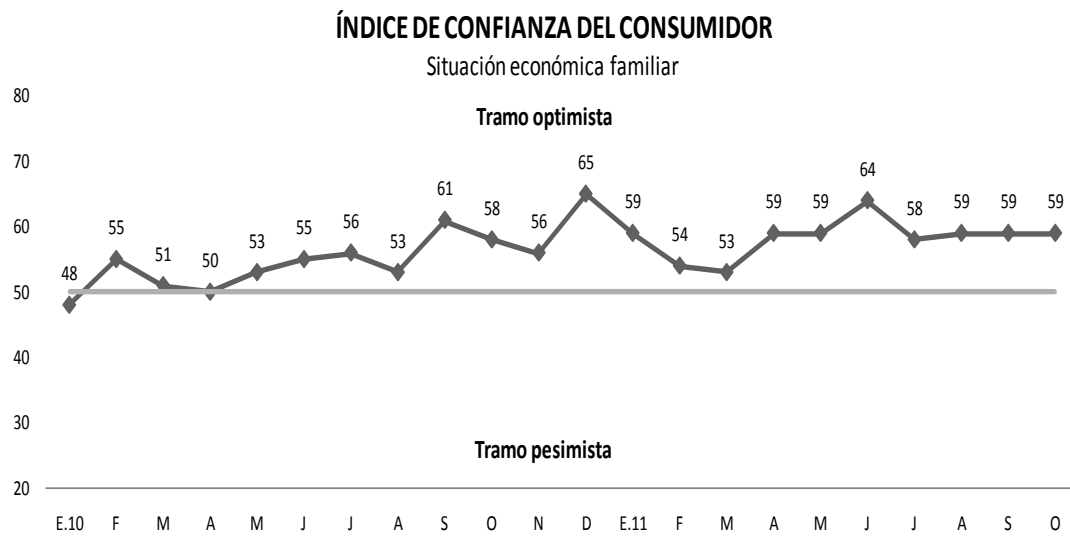
Fuente: Apoyo Consultoría

16. En octubre, el **índice de confianza del consumidor** calculado a partir de la información de Apoyo Consultoría sobre la situación económica familiar presente y futura se mantuvo por tercer mes consecutivo en un nivel de 59 puntos.



NOTAS DE ESTUDIOS DEL BCRP

No. 58 – 4 de noviembre de 2011



Fuente: Apoyo Consultoría

Departamento de Indicadores de Actividad Económica
Subgerencia de Estadísticas Macroeconómicas
Gerencia de Información y Análisis Económico
Gerencia Central de Estudios Económicos
4 de noviembre de 2011