

NOTAS DE ESTUDIOS DEL BCRP

No. 33 –24 de junio de 2011

OPERACIONES DEL SECTOR PÚBLICO NO FINANCIERO: MAYO 2011^{1/}

1. En mayo de 2011, las operaciones del sector público registraron un superávit de S/. 889 millones, superior en S/. 753 millones al de mayo de 2010, debido al crecimiento de los ingresos corrientes del gobierno general (15,6 por ciento de los ingresos tributarios y 26,7 por ciento de los ingresos no tributarios). Los gastos no financieros aumentaron 8,6 por ciento.

OPERACIONES DEL SECTOR PÚBLICO NO FINANCIERO^{1/}

(Millones de nuevos soles)

	MAYO			ENERO-MAYO		
	2010	2011	Var. % real	2010	2011	Var. % real
1. Ingresos corrientes del Gobierno General	6 648	8 111	18,4	37 156	43 830	14,9
a. Ingresos tributarios	5 017	5 980	15,6	28 598	34 035	15,9
Nacional	4 883	5 864	16,5	27 873	33 268	16,2
Local	135	116	- 16,0	726	767	2,9
b. Ingresos no tributarios	1 631	2 131	26,7	8 557	9 795	11,5
Nacional	1 280	1 726	30,8	7 243	8 514	14,5
Local	173	109	- 39,1	964	773	- 21,9
Regional	178	296	61,2	350	508	41,3
2. Gastos no financieros del Gobierno General	6 122	6 854	8,6	29 188	29 096	- 2,9
a. Corriente	4 449	5 494	19,8	21 644	23 523	5,8
<i>del cual: Fondo de Combustibles - FEPC</i>	<i>300</i>	<i>664</i>	<i>114,7</i>	<i>475</i>	<i>1 264</i>	<i>159,1</i>
b. Capital	1 672	1 361	- 21,1	7 544	5 573	- 28,1
<i>del cual: Formación Bruta de Capital</i>	<i>1 608</i>	<i>1 309</i>	<i>- 21,0</i>	<i>6 859</i>	<i>5 175</i>	<i>- 26,5</i>
3. Otros^{2/}	72	187		- 254	335	- 228,3
4. Resultado Primario	598	1 444		7 713	15 069	
5. Intereses	462	555	16,6	2 448	2 678	6,5
6. Resultado Económico	136	889		5 266	12 392	

1/ Preliminar.

2/ Incluye ingresos de capital del Gobierno General y resultado primario de empresas estatales.

Fuente: MEF, BN, Sunat, EsSalud, sociedades de beneficencia pública, empresas estatales e instituciones públicas.

El aumento de los ingresos tributarios se debió principalmente a la mayor recaudación del Impuesto a la Renta, del Impuesto General a las Ventas –IGV- y del Impuesto Selectivo al Consumo –ISC-, que reflejaron la evolución reciente del nivel de actividad y de la demanda interna. Asimismo el crecimiento real de los ingresos no tributarios se explica por el mayor remanente de utilidades de empresas (S/. 124 millones).

El incremento del gasto no financiero reflejó la transferencia al Fondo de Estabilización de Precios de los Combustibles Derivados del Petróleo (FEPC) por S/. 664 millones. Si se descuenta este pago extraordinario, el crecimiento del gasto habría sido de 3,2 por ciento. Por el contrario, los gastos de inversión continuaron con la tendencia decreciente observada desde diciembre de 2010; al igual que en el mes anterior, esta contracción se observó en los tres niveles de gobierno.

^{1/} Informe elaborado por Iván Aldave, Roger Ascencios, Ronald Cárdenas, Soyer Hilario, Alberto Palacios y Jorge Zavala del Departamento de Estadísticas Fiscales.



NOTAS DE ESTUDIOS DEL BCRP

No. 33 –24 de junio de 2011

En el periodo enero-mayo de 2011, el resultado económico del sector público no financiero fue positivo en S/. 12 392 millones, superior en S/. 7 126 millones al registrado en el mismo periodo del año anterior, producto de los mayores ingresos corrientes del gobierno general (14,9 por ciento de crecimiento real).

En mayo, los desembolsos externos del Sector Público ascendieron a S/. 125 millones, monto inferior en S/. 134 millones al nivel registrado en el mismo mes de 2010. La totalidad de los desembolsos fueron dirigidos a proyectos de inversión, destacando la transferencia de la CAF por US\$ 36 millones destinada a la carretera IIRSA-Sur.

El servicio atendido de la deuda pública externa del sector público no financiero ascendió a S/. 704 millones (S/. 239 millones de amortización y S/. 465 millones de intereses), nivel superior en S/. 13 millones al registrado en mayo de 2010. En el caso de la amortización, se cancelaron deudas con organismos internacionales por US\$ 86 millones, destacando los pagos al BID (US\$ 66 millones) y al BIRF (US\$ 20 millones). Por su parte, los pagos de intereses se realizaron principalmente a tenedores de bonos globales (US\$ 152 millones) por las series Bonos PERU 2050, 2033 y 2016.

I. INGRESOS

2. Los ingresos corrientes del gobierno general ascendieron a S/. 8 111 millones, superiores en 18,4 por ciento respecto a los de mayo de 2010, reflejando las mejoras en la recaudación de tributos del gobierno nacional, los mayores ingresos por regalías y las mayores transferencias por remanente de utilidades de empresas. Con ello, en lo que va del año, los ingresos corrientes tuvieron un incremento de 14,9 por ciento.

NOTAS DE ESTUDIOS DEL BCRP

No. 33 –24 de junio de 2011

INGRESOS CORRIENTES DEL GOBIERNO GENERAL (Millones de nuevos soles)

	MAYO			ENERO - MAYO		
	2010	2011	Var % real	2010	2011	Var % real
INGRESOS CORRIENTES	6 648	8 111	18,4	37 156	43 830	14,9
a. TRIBUTARIOS	5 017	5 980	15,6	28 598	34 035	15,9
- GOBIERNO NACIONAL	4 883	5 864	16,5	27 873	33 268	16,2
1. Renta	1 850	2 379	24,8	12 653	16 098	23,8
- Personas Naturales	517	700	31,5	2 852	3 575	21,9
Cuarta Categoría	42	46	7,7	243	263	5,5
Quinta Categoría	380	522	33,3	2 127	2 655	21,4
- Personas Jurídicas	1 229	1 590	25,5	6 941	8 601	20,7
- Regularización	104	90	-16,1	2 860	3 922	33,1
2. Importaciones	119	113	-8,4	643	547	-17,1
3. IGV	2 710	3 479	24,5	14 053	16 378	13,5
- Interno	1 569	1 705	5,4	8 127	8 980	7,6
- Importaciones	1 142	1 774	50,8	5 926	7 398	21,5
4. ISC	330	393	15,4	1 906	2 053	4,9
- Combustibles	159	201	22,7	951	1 015	3,9
- Otros	172	192	8,7	955	1 038	5,9
5. Otros	410	432	2,2	1 682	1 919	10,9
- ITAN	178	205	11,7	562	729	25,6
- ITF	73	8	-88,7	370	329	-13,2
- Otros 1/	159	218	33,2	750	861	11,7
6. Devoluciones (-)	537	932	68,3	3 064	3 726	18,3
- GOBIERNOS LOCALES 2/	135	116	-16,0	726	767	2,9
b. NO TRIBUTARIOS	1 631	2 131	26,7	8 557	9 795	11,5
- Gobierno Nacional	1 280	1 726	30,8	7 243	8 506	14,4
- Gobiernos Regionales	178	296	61,2	350	516	43,4
- Gobiernos Locales	173	109	-39,1	964	773	-21,9

1/ Multas, amnistía, regularización, rodaje, casino y tragamonedas y otros

2/ Predial, alcabala, impuesto al patrimonio vehicular, impuesto a las máquinas tragamonedas y otros.

Fuente: SUNAT, Essalud, ONP, MEF

I.1 GOBIERNO NACIONAL

3. En mayo, los ingresos corrientes del gobierno nacional (S/. 7 590 millones) crecieron 19,5 por ciento en términos reales respecto a los registrados en mayo de 2010. Este aumento reflejó los incrementos en la recaudación del Impuesto a la Renta, ISC y del IGV. Contribuyó a ello el crecimiento de los ingresos no tributarios (30,8 por ciento), principalmente por las transferencias por remanente de utilidades de empresas, regalías gasíferas y canon.

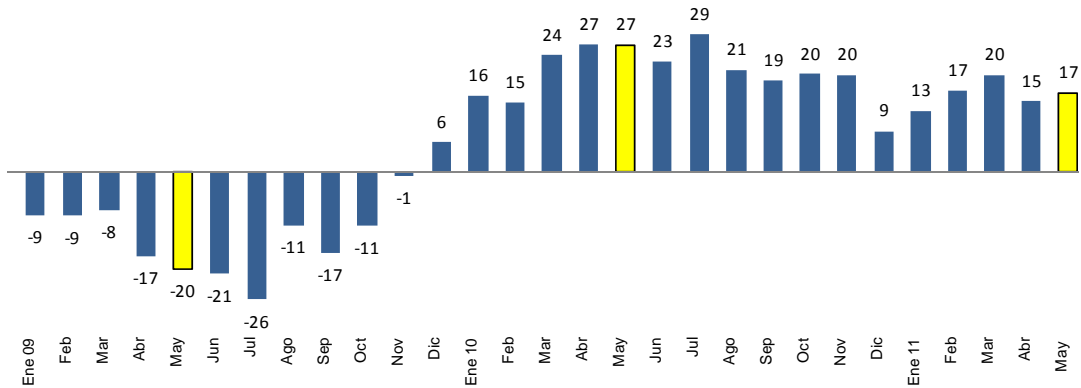
El crecimiento de los tributos (16,5 por ciento) se presentó tanto en los aduaneros (51,0 por ciento) como en los internos (12,1 por ciento).

NOTAS DE ESTUDIOS DEL BCRP

No. 33 –24 de junio de 2011



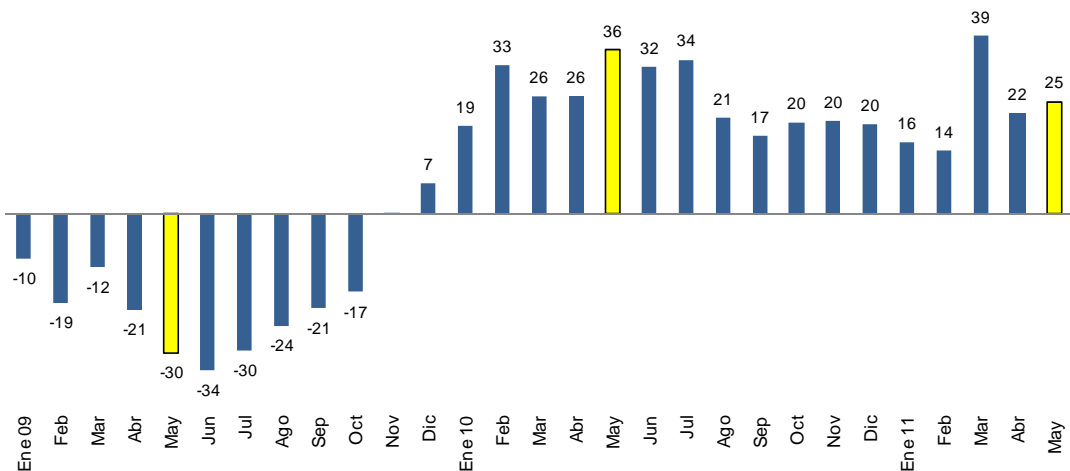
Ingresos Tributarios del Gobierno Nacional
(Variación porcentual real)



4. **En mayo, la recaudación del Impuesto a la Renta (S/. 2 379 millones) aumentó 24,8 por ciento en términos reales** respecto a similar mes del año anterior, principalmente por los mayores impuestos pagados por personas jurídicas, entre las que destacan las del sector minero. Ello refleja los elevados precios de nuestros metales de exportación, respecto a los del 2010, así como a los mayores coeficientes para los pagos a cuenta declarados por las empresas en la campaña de regularización.

En cuanto a la recaudación proveniente de las personas naturales creció 31,4 por ciento por el aumento de los ingresos por quinta categoría debido a la distribución de utilidades a los trabajadores de algunas empresas de los sectores minería y servicios financieros.

Impuesto a la Renta
(Variación porcentual real)



NOTAS DE ESTUDIOS DEL BCRP

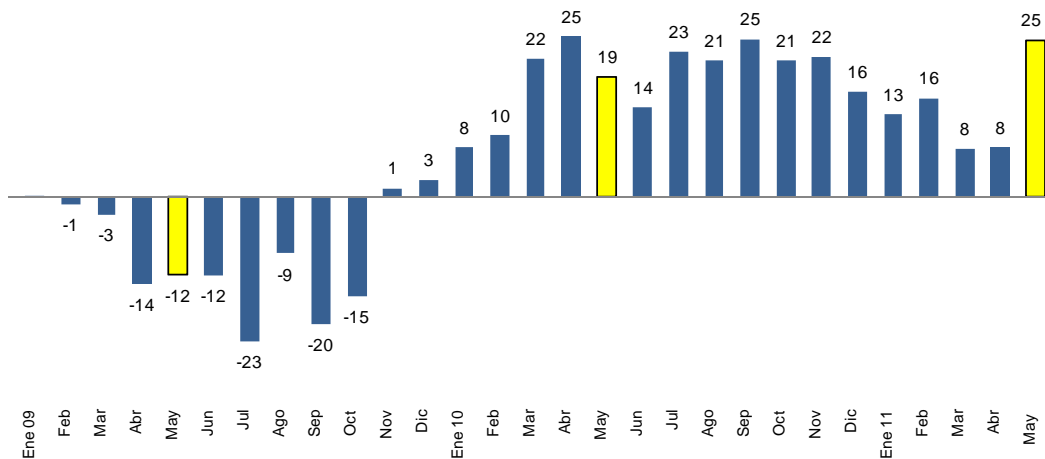
No. 33 –24 de junio de 2011

5. En mayo, el IGV total (S/ 3 479 millones) aumentó 24,5 por ciento. El IGV interno aumentó 5,4 por ciento mientras que el externo 50,8 por ciento.

Este crecimiento se da a pesar de la reducción de la tasa del impuesto de 19 a 18 por ciento, que entró en vigencia a partir de marzo, pero cuyo efecto total se registró a partir de abril. El resultado positivo de este mes se debe a las mayores importaciones, que alcanzaron la cifra récord de US\$ 3 349 millones (crecimiento de 53,7 por ciento), destacando las importaciones de combustibles y maquinaria. Hay que tener en cuenta que en la medida de que estas importaciones no son, en su mayoría, para consumo final, el IGV pagado por ellas podrá ser utilizado como crédito fiscal contra los pagos de IGV interno o solicitar la devolución del impuesto cuando se trate de una compañía exportadora.

En el caso del IGV interno, el crecimiento del mes (5,4 por ciento) es inferior al registrado en el primer trimestre (9,8 por ciento).

Impuesto General a las Ventas
(Variación porcentual real)

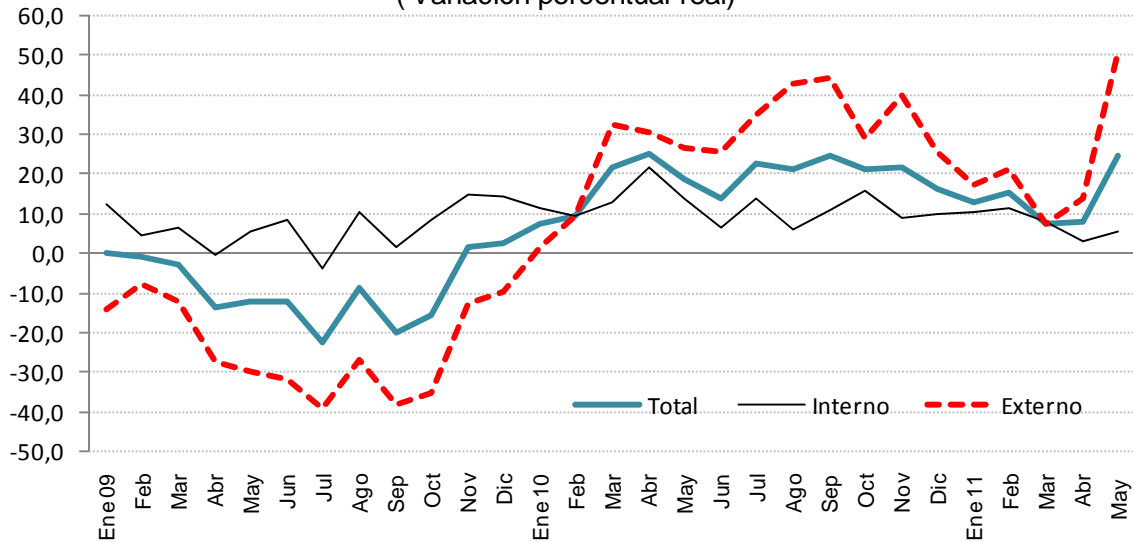


NOTAS DE ESTUDIOS DEL BCRP

No. 33 –24 de junio de 2011



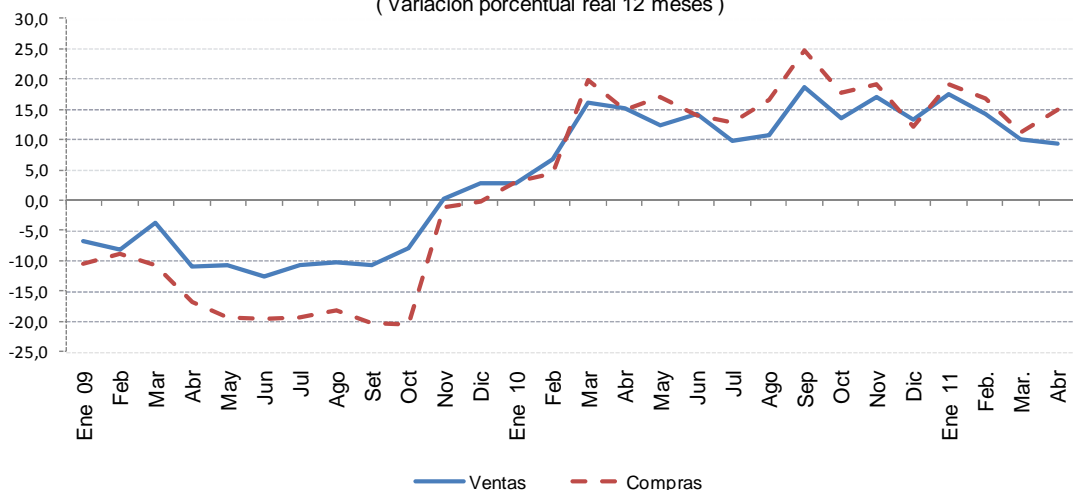
Impuesto General a las Ventas (Variación porcentual real)



Las ventas gravadas de los principales contribuyentes se incrementaron 9,3 por ciento, en tanto que las compras con derecho a crédito fiscal lo hicieron en 15,0 por ciento.

En tanto las ventas y compras gravadas del sector primario crecieron en 25,9 por ciento y 32,5 por ciento respectivamente, mientras que las del sector no primario crecieron 5,8 y 9,5. Estas tasas de crecimiento muestran un mayor crecimiento en la actividad de los sectores primarios.

Compras y Ventas Gravadas (Variación porcentual real 12 meses)





NOTAS DE ESTUDIOS DEL BCRP

No. 33 –24 de junio de 2011

6. El **ISC (S/. 393 millones)** aumentó en **15,4 por ciento** en términos reales respecto a lo recaudado en mayo de 2010. Esta mejora se explicó por los mayores ingresos por ISC combustibles en 22,7 por ciento, e ISC aplicado a otros bienes que creció en 8,7 por ciento.

IMPUESTO SELECTIVO AL CONSUMO (Millones de nuevos soles)

	MAYO			ENERO - MAYO		
	2010	2011	Var. % real	2 010	2 011	Var. % real
ISC TOTAL	330	393	15,4	1 906	2 053	4,9
Combustibles	159	201	22,7	951	1 015	3,9
Interno	116	119	-0,9	116	116	-2,6
Importado	43	82	86,2	835	899	4,8
Otros	172	192	8,7	955	1 038	5,9
Cervezas	110	124	9,5	110	110	-2,6
Gaseosas y agua mineral	31	35	6,9	31	31	-2,6
Bienes Importados	23	33	41,4	806	889	7,4
Otros 1/	7	0	-99,3	7	7	-2,6

1/ Licores, cigarrillos, vehículos, casinos de juego, juegos de azar y apuestas, loterías, bingos, rifas y eventos hípicas.

Fuente: Sunat.

7. Los **aranceles a las importaciones (S/. 113 millones)** disminuyeron en 8,4 por ciento, a pesar de la evolución de las importaciones que en este mes registraron un récord de US\$ 3 349 millones. Esta disminución en los ingresos por aranceles se debe a las rebajas de las tasas arancelarias decretadas en diciembre 2010 (D.S. 279-2010-EF), y abril 2011 (D.S. 055-2011-EF); de 5 a 3,4 por ciento, en el primer caso y, de 3,4 a 3,2 por ciento, en el segundo.
8. Los **otros ingresos tributarios (S/. 432 millones)** aumentaron **2,1 por ciento** principalmente por los mayores ingresos por el ITAN que crecieron en 11,6 debido a que, en años recientes, las empresas habrían incrementado sus activos sujetos a este impuesto, y por los ingresos por multas. Los ingresos por ITF (correspondientes a las operaciones efectuadas entre la segunda quincena de abril y la primera quincena de mayo) disminuyeron por la reducción de la tasa de 0,05 a 0,005 por ciento.

NOTAS DE ESTUDIOS DEL BCRP

No. 33 –24 de junio de 2011

OTROS INGRESOS TRIBUTARIOS

(Millones de nuevos soles)

	MAYO			ENERO - MAYO		
	2010	2011	Var. % Real	2 010	2 011	Var. % Real
TOTAL	410	432	2,2	1 682	1 919	10,9
ITAN	178	205	11,7	562	729	25,6
ITF	73	8	-88,7	370	329	-13,2
Amnistía y regularización	52	62	14,9	292	286	-4,5
Multas	59	94	55,1	187	271	41,1
Impuesto al Rodaje	17	23	33,7	80	110	34,8
Casinos y tragamonedas	14	18	28,4	75	86	11,6
RUS	8	9	-1,3	43	32	-27,7
Otros	9	12	38,1	73	75	0,9

Fuente: Sunat.

9. **Las devoluciones de impuestos (S/. 932 millones) fueron mayores en 68,2 por ciento**, reflejando principalmente las mayores devoluciones de IGV otorgadas a empresas exportadoras. Asimismo, se registró una mayor recuperación anticipada del IGV.

DEVOLUCIONES ^{1/}

(Millones de nuevos soles)

	MAYO			ENERO - MAYO		
	2010	2011	Var. % real	2 010	2 011	Var. % real
TOTAL	537	932	68,2	3064	3 726	18,3
Exportaciones	285	651	121,1	1 722	2 335	31,9
Recuperación anticipada del IGV	62	101	58,5	358	197	-46,8
Pago en exceso o indebido	68	43	-39,0	227	463	99,8
Reintegro tributario	7	6	-19,7	36	30	-19,5
Donaciones	3	9	151,6	15	23	53,4
Drawback	83	60	-29,9	372	291	-23,6
Otros	29	63	110,4	334	386	12,4

1/ A partir de enero 2010 la Sunat utiliza la serie de las devoluciones según la fecha de emisión, la cual considera las devoluciones emitidas mediante notas de crédito negociables o cheques.

Fuente: Sunat.

10. **Los ingresos no tributarios (S/. 1 726 millones) aumentaron en 30,8 por ciento** debido a los mayores ingresos por contribuciones, regalías gasíferas y canon petrolero.

NOTAS DE ESTUDIOS DEL BCRP

No. 33 –24 de junio de 2011

INGRESOS NO TRIBUTARIOS DEL GOBIERNO NACIONAL (Millones de nuevos soles)

	MAYO			ENERO - MAYO		
	2010	2011	Var.% real	2010	2011	Var % real
INGRESOS NO TRIBUTARIOS	1 280	1 726	30,8	7 243	8 514	14,5
Contribuciones a Essalud y ONP	572	683	15,9	2 851	3 322	13,5
Recursos Propios y transferencias	259	300	12,3	1 549	1 559	-2,0
Regalías Gasíferas 1/	168	328	89,7	851	1 332	52,4
Regalías Petroleras 1/	72	113	51,9	328	493	46,7
Canon Petrolero 2/	68	87	23,3	314	396	22,6
Regalías Mineras 1/	45	69	50,0	218	317	41,5
Utilidades del BCRP y BN	0	0	n.a	797	526	-35,8
Otros	96	146	47,5	335	569	65,4

1/ Compensación por el uso de propiedad estatal.

2/ Porcentaje del valor de la producción por el derecho a explotar recursos naturales redistribuidos a las regiones

Fuente: Sunat, Perupetro y MEF

I.2 GOBIERNOS REGIONALES

11. En mayo 2011, los ingresos de los gobiernos regionales (S/. 1 396 millones) registraron un incremento de 13,6 por ciento en términos reales, producto tanto de los mayores ingresos no tributarios (S/. 118 millones), debido al incremento del remanente de utilidades de las empresas mineras (S/. 124 millones), cuanto de las mayores transferencias corrientes (S/. 92 millones), principalmente por Recursos Ordinarios (S/. 63 millones), canon gasífero (S/. 18 millones) y canon y sobrecanon petrolero (S/. 8 millones).

En lo que va del año 2011, los ingresos tuvieron un ligero crecimiento real de 0,3 por ciento, principalmente por los mayores ingresos corrientes (S/. 456 millones), producto de las mayores transferencias por Recursos Ordinarios (S/. 182 millones) y de los ingresos tributarios por remanente de utilidades de las empresas mineras (S/. 173 millones).

INGRESOS DE LOS GOBIERNOS REGIONALES (Millones de nuevos soles)

	MAYO			ENERO - MAYO		
	2010	2011	Var. % real	2010	2011	Var. % real
INGRESOS TOTALES (a+b)	1 192	1 396	13,6	5 518	5 684	0,3
a. INGRESOS CORRIENTES	1 032	1 241	16,7	4 619	5 075	7,0
1. No tributarios	178	296	61,2	350	516	43,4
2. Transferencias	854	946	7,4	4 269	4 560	4,0
- Recursos Ordinarios	771	834	5,0	3 876	4 058	2,0
- Renta de Aduanas	13	15	9,7	62	71	11,0
- Canon y Sobrecanon Petrolero	20	28	32,7	97	123	23,0
- Canon Gasífero	24	42	72,8	117	182	51,2
- Participación e Incentivos	3	3	-3,0	15	15	-2,6
- Otros	23	24	0,6	102	111	6,1
b. INGRESOS DE CAPITAL	160	154	-6,6	899	608	-34,1

Fuente: MEF



NOTAS DE ESTUDIOS DEL BCRP

No. 33 –24 de junio de 2011

I.3 GOBIERNOS LOCALES

12. En mayo, los ingresos de los gobiernos locales (S/. 1 100 millones) registraron una disminución real de 8,1 por ciento, por las menores transferencias de capital (S/. 90 millones), debido a que en mayo de 2010, se destinaron transferencias destinadas al Programa Agua Para Todos y al Programa Integral de Mejoramiento de Barrios y Pueblos.

Ello fue contrarrestado por los mayores ingresos corrientes (S/. 29 millones) principalmente por canon gasífero y petrolero, hidroenergético y pesquero (S/. 45 millones), Fondo de Compensación Municipal –FONCOMUN- (S/. 49 millones). Los ingresos no tributarios, correspondientes a intereses percibidos, fueron menores en S/. 64 millones.

INGRESOS DE LOS GOBIERNOS LOCALES

(Millones de nuevos soles)

	MAYO			ENERO-MAYO		
	2010	2011	Var. % real	2010	2011	Var. % real
INGRESOS TOTALES (a+b)	1 162	1 100	-8,1	6 268	5 523	-14,2
a. INGRESOS CORRIENTES	838	867	0,3	4 232	4 615	6,2
1. Tributarios	135	116	-16,0	726	767	2,9
2. No tributarios	173	109	-39,1	964	773	-21,9
3. Transferencias	531	641	17,2	2 543	3 075	17,8
- IPM Transferido	257	300	13,4	1 250	1 396	8,8
- Canon	140	185	28,5	599	816	32,6
- Otros	134	156	12,8	693	863	21,2
b. INGRESOS DE CAPITAL	323	233	-29,9	2 036	908	-56,5

Fuente: MEF

II. GASTOS

13. En mayo, los gastos no financieros del gobierno general (S/. 6 854 millones) registraron un crecimiento real de 8,6 por ciento, debido a las mayores transferencias corrientes (52,0 por ciento) y a las mayores adquisiciones de bienes y servicios (9,8 por ciento).

Las mayores transferencias corrientes se explican por las otorgadas por el gobierno nacional al Fondo de Estabilización de Precios de los Combustibles Derivados del Petróleo (FEPC) para el pago parcial de la deuda con los importadores y refinerías (S/. 664 millones en mayo 2011 y S/. 300 millones en mayo 2010), al aumento de las subvenciones financieras a personas naturales (S/. 120 millones) destinadas a la educación de las familias pobres y a la atención integral al menor de tres años, entre otras.

En lo que va del año, los gastos no financieros (S/. 29 096 millones) han registrado una reducción real de 2,9 por ciento respecto a similar periodo de 2010, debido a la

NOTAS DE ESTUDIOS DEL BCRP

No. 33 –24 de junio de 2011

baja ejecución de los gobiernos subnacionales, en particular de las inversiones subnacionales.

GASTOS NO FINANCIEROS DEL GOBIERNO GENERAL ^{1/}

(Millones de nuevos soles)

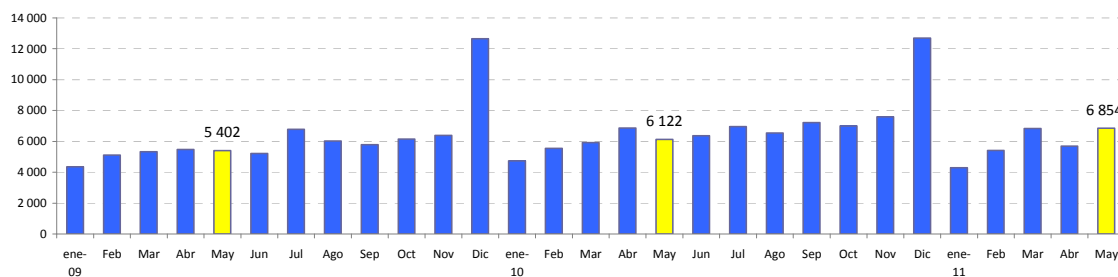
	MAYO			ENERO - MAYO		
	2010	2011	Var. % real	2010	2011	Var. % real
I. GASTOS CORRIENTES	4 449	5 494	19,8	21 644	23 523	5,8
Remuneraciones	1 680	1 860	7,4	8 332	8 866	3,6
Gobierno Nacional	1 015	1 124	7,5	4 931	5 259	3,8
Gobiernos Regionales	525	578	6,8	2 676	2 848	3,6
Gobiernos Locales	140	158	9,1	725	760	2,0
Bienes y servicios	1 622	1 835	9,8	7 978	8 099	-1,2
Gobierno Nacional	1 096	1 229	8,8	5 754	5 973	1,1
Gobiernos Regionales	163	161	-4,4	634	603	-7,4
Gobiernos Locales	362	446	19,4	1 591	1 523	-6,7
Transferencias ^{2/}	1 148	1 799	52,0	5 334	6 558	19,7
Gobierno Nacional	923	1 527	60,5	4 193	5 395	25,3
Gobiernos Regionales	150	150	-3,2	795	791	-3,2
Gobiernos Locales	75	122	59,0	345	372	5,0
II. GASTO DE CAPITAL	1 672	1 361	-21,1	7 544	5 573	-28,1
Formación bruta de capital	1 608	1 309	-21,0	6 859	5 175	-26,5
Gobierno Nacional	605	526	-15,6	2 960	2 728	-10,3
Gobiernos Regionales	394	314	-22,8	1 242	1 060	-16,9
Gobiernos Locales	609	469	-25,2	2 656	1 387	-49,2
Otros gastos de capital	64	52	-22,3	685	397	-43,5
Gobierno Nacional	44	34	-23,7	583	342	-42,9
Gobiernos Regionales	2	12	494,7	69	45	-36,4
Gobiernos Locales	19	5	-74,0	33	11	-68,4
III. GASTO NO FINANCIERO (I+II)	6 122	6 854	8,6	29 188	29 096	-2,9
<i>Gobierno Nacional</i>	<i>3 683</i>	<i>4 441</i>	<i>17,0</i>	<i>18 421</i>	<i>19 697</i>	<i>4,1</i>
<i>Gobiernos Regionales</i>	<i>1 235</i>	<i>1 214</i>	<i>-4,6</i>	<i>5 416</i>	<i>5 346</i>	<i>-3,9</i>
<i>Gobiernos Locales</i>	<i>1 204</i>	<i>1 200</i>	<i>-3,4</i>	<i>5 350</i>	<i>4 053</i>	<i>-26,2</i>

1/ Preliminar. Neto de comisiones y transferencias intergubernamentales.

2/ Incluye el pago de pensiones y transferencias corrientes al sector privado.

Fuente MEF

Gasto No Financiero del Gobierno General
(Millones de nuevos soles)

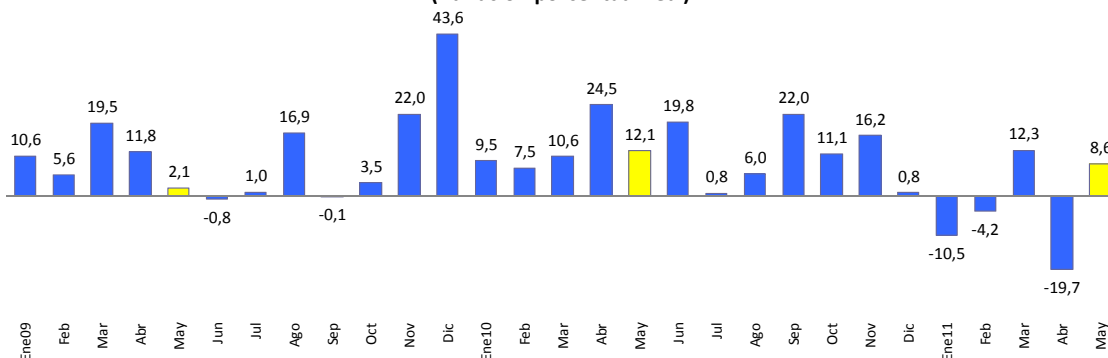


NOTAS DE ESTUDIOS DEL BCRP

No. 33 –24 de junio de 2011



**Gasto No Financiero del Gobierno General
(Variación porcentual real)**



II.1 GOBIERNO NACIONAL

14. **El gasto no financiero del gobierno nacional -neto de transferencias a gobiernos subnacionales- (S/. 4 441 millones) aumentó 17,0 por ciento en términos reales en mayo**, principalmente por el aumento real de las transferencias corrientes (60,5 por ciento) y de los bienes y servicios (8,8 por ciento).

GASTOS NO FINANCIEROS DEL GOBIERNO NACIONAL ^{1/}
(Millones de nuevos soles)

	MAYO			ENERO - MAYO		
	2010	2011	Var. % real	2010	2011	Var. % real
I. GASTOS CORRIENTES	3 034	3 880	24,1	14 878	16 627	8,8
1. Remuneraciones	1 015	1 124	7,5	4 931	5 259	3,8
2. Bienes y servicios	1 096	1 229	8,8	5 754	5 973	1,1
3. Transferencias	923	1 527	60,5	4 193	5 395	25,3
<i>Del cual FEPC ^{2/}</i>	<i>300</i>	<i>664</i>	<i>114,7</i>	<i>475</i>	<i>1 264</i>	<i>159,1</i>
II. GASTO DE CAPITAL	649	561	-16,2	3 543	3 070	-15,6
1. Formación bruta de capital	605	526	-15,6	2 960	2 728	-10,3
2. Otros gastos de capital	44	34	-23,7	583	342	-42,9
III. GASTO NO FINANCIERO (I+II)	3 683	4 441	17,0	18 421	19 697	4,1

^{1/} Preliminar. Neto de comisiones y transferencias intergubernamentales.

^{2/} Incluye el pago de pensiones y transferencias corrientes al sector privado.

Fuente MEF

15. **El gasto en remuneraciones (S/. 1 124 millones) aumentó en S/. 109 millones respecto a mayo del año pasado**, debido al pago de la Bonificación Extraordinaria a favor del personal activo y pensionistas discapacitados de las Fuerzas Armadas y de la Policía Nacional del Perú (Bonificación Extraordinaria por Gratitud)¹ ascendente a S/. 44 millones. Asimismo, este aumento es explicado por el pago diferencial de la remuneración de docentes ingresantes en todos los niveles de la Carrera Pública Magisterial.

¹ Dispuesta por D.U. 020-2011 (13-05-11), la que será abonada mensualmente y de manera conjunta con el pago de la remuneración o pensión mensual, según corresponda, a partir del mes de mayo del 2011 hasta abril del 2012.



NOTAS DE ESTUDIOS DEL BCRP

No. 33 –24 de junio de 2011

16. El gasto en bienes y servicios aumentó 8,8 por ciento en términos reales (mayor en S/. 133 millones respecto al de mayo del año anterior), explicado por el mayor gasto de:

- Ministerio de Transportes y Comunicaciones (S/. 94 millones) para el mantenimiento y reparación de carreteras.

Las principales vías a las que se les realizó mantenimiento fueron:

- ♦ Empalme 1N-Conococha-Huaraz-Caraz-Molinopampa y Empalme 3N-Chiquian-Aquia (S/. 24 millones).
- ♦ Eje Vial N° 1, Desvío Paita-Máncora-Aguas Verdes y Sullana-Máncora (S/. 12 millones).
- ♦ Autopista Ramiro Priale y Carretera Central Tramo Av. Las Torres-Puente Los Angeles (S/. 9 millones).
- ♦ Ciudad de Dios-Cajamarca-Chilite-Contumazá y Chicama-Cascas (S/. 9 millones).
- ♦ Pativilca-Pontón Quebrada Seca (S/. 8 millones).
- ♦ Puente Reither-Puente Paucartambo-Villa Rica-Puerto Bermúdez-Von Humbolt y Puente Paucartambo-Oxapampa (S/. 8 millones).
- Oficina Nacional de Procesos Electorales –ONPE- (S/. 48 millones) y Jurado Nacional de Elecciones –JNE- (S/. 13 millones), destinados a la organización y ejecución de las elecciones presidenciales (segunda elección).
- Ministerio de Educación (S/. 31 millones) para la capacitación de docentes de educación primaria y secundaria, así como para el proceso de alfabetización.
- Ministerio Público (S/. 14 millones) destinado al mejoramiento del acceso a los servicios de justicia y al desarrollo del servicio fiscal.

17. El gasto en formación bruta de capital (S/. 526 millones) fue menor en S/. 79 millones al registrado en mayo de 2010.

En lo que va del año, el sector **Transportes** fue el que registró un mayor de gasto en inversiones (S/. 1 679 millones), debido a la ejecución de obras concesionadas (los **tramos 2, 3 y 4 de IIRSA-Sur**, así como el **tramo 3 de IIRSA-Norte**), de la continuación de las obras de los proyectos **Sistema de Transporte Masivo de Lima-Callao**, y **Mejoramiento y Ampliación de la Entrada al Puerto del Callao**. En segundo lugar, destaca también el sector Educación (S/. 370 millones) con la Rehabilitación del Estadio Nacional y los proyectos de infraestructura en instituciones educativas.

NOTAS DE ESTUDIOS DEL BCRP

No. 33 –24 de junio de 2011

PRINCIPALES PROYECTOS DE INVERSIÓN DEL GOBIERNO NACIONAL

(Miles de nuevos soles)

PRINCIPALES PROYECTOS	MAYO		ENERO - MAYO	
	2010	2011	2010	2011
TRANSPORTE	304 523	279 992	1 732 530	1 679 269
Concesiones Viales - IIRSA Sur y Norte	58 077	67 320	616 786	730 598
Proyecto Especial de Transporte Masivo Lima y Callao - Tren Eléctrico	134 302	48 701	176 007	231 791
Rehabilitación y mejoramiento de la carretera Chongoyape-Cochabamba-Cajamarca	383	23 610	3 354	125 907
Rehabilitación y mejoramiento de la carretera Ayacucho - Abancay	30 320	17 986	110 259	75 641
Construcción y mejoramiento carretera Cusco - Quillabamba	593	20 185	39 301	38 391
Construcción y mejoramiento carretera Camaná-Matarani-Ilo-Tacna	1 972	9 184	30 962	37 743
Rehabilitación y mejoramiento de carretera Tingo María - Aguaytía - Pucallpa	14 012	47	51 041	34 580
Rehabilitación y mejoramiento de la carretera Casma -Yaután - Huaraz	11 553	6 877	40 674	30 570
Rehabilitación y mejoramiento de la carretera Quinua-San Francisco	0	20 830	0	20 830
Rehabilitación, mejoramiento de la carretera Churín - Oyón	367	6 841	9 299	19 302
Mejoramiento y rehabilitación carretera Sullana - El Amor Eje Vial N° 2	3 179	2 921	7 331	16 727
Rehabilitación, mejoramiento y construcción del Eje Vial N°1 Piura-Guayaquil	616	5 213	616	13 455
Construcción de pasos a desnivel autopista Ramiro Prialé	702	2 501	18 075	10 953
Rehabilitación y mejoramiento de la carretera Patahuasi - Yauri - Sicuani	3	9 277	3	9 277
Rehabilitación y mejoramiento de la carretera Trujillo-Shirán-Huamachuco	18	1 758	590	9 258
Rehabilitación, mejoramiento de la carretera Lunahuaná Desvío Yauyos - Chupaca	2 201	1 388	11 352	9 074
Concesiones aeroportuarias	12 466	18	397 503	18
Otros	33 759	35 335	219 377	265 153
SALUD	13 358	30 272	185 527	79 052
Mejoramiento y equipamiento del servicio de emergencia de hospitales	10 767	27 731	171 942	72 360
Otros	2 591	2 541	13 585	6 692
ELECTRICIDAD	44 228	17 501	159 478	148 074
Instalación de pequeños sistemas eléctricos en diversos poblados	43 402	17 355	148 188	139 367
Otros	826	146	11 290	8 707
AGROPECUARIO	24 845	28 557	118 658	102 330
Apoyo al Sector Agrario	4 953	14 075	37 679	43 050
Infraestructura de Riego	7 671	5 288	45 678	27 580
Erradicación de la mosca de la fruta Ceratitis Capitata de la costa peruana	1 327	2 262	3 279	5 042
Otros	10 894	6 932	32 022	26 658
VIVIENDA	24 494	11 947	62 657	60 456
Proyecto nacional de agua potable y saneamiento rural	22 080	7 714	38 509	32 431
Apoyo al sector habitacional	287	2 738	2 545	10 128
Otros	2 127	1 495	21 603	17 897
ECONOMÍA	6 239	4 312	40 704	35 366
Apoyo a la reforma gubernamental y mejora al sistema aduanero	3 244	3 987	22 354	27 350
Otros	2 995	325	18 350	8 016
JUSTICIA	11 079	3 216	52 554	21 647
Mejoramiento servicios de administración de justicia	9 860	2 125	39 903	16 861
Otros	1 219	1 091	12 651	4 786
EDUCACIÓN	43 402	92 866	206 260	369 570
Mejoramiento de la infraestructura educativa	40 398	88 192	175 156	346 230
Otros	3 004	4 674	31 104	23 340
OTROS	133 110	57 776	401 927	232 689
TOTAL	605 278	526 439	2 960 294	2 728 453

Fuente: MEF



NOTAS DE ESTUDIOS DEL BCRP

No. 33 –24 de junio de 2011

18. **Los gastos financieros (S/. 544 millones)** fueron mayores en S/. 94 millones respecto a los realizados en mayo de 2010, debido al incremento en los pagos de intereses de deuda externa (S/. 110 millones), principalmente por bonos globales de las series Bonos PERU 2050, 2033 y 2016. Asimismo contribuyeron a este aumento los mayores pagos de intereses por deuda interna (S/. 7 millones), principalmente por la mayor atención de bonos soberanos.

II.2 GOBIERNOS REGIONALES

19. **Los gastos no financieros de los gobiernos regionales (S/. 1 214 millones) disminuyeron 4,6 por ciento en términos reales** respecto a similar periodo de 2010, principalmente por la caída de los gastos de capital (20,2 por ciento). Durante el periodo enero-mayo, los gastos no financieros registraron una caída real de 3,9 por ciento.

GASTOS NO FINANCIEROS DE GOBIERNOS REGIONALES

(Millones de nuevos soles)

	MAYO			ENERO - MAYO		
	2010	2011	Var. % real	2010	2011	Var. % real
GASTOS NO FINANCIEROS (a+b)	1 235	1 214	-4,6	5 416	5 346	-3,9
a. GASTOS CORRIENTES	838	888	2,8	4 105	4 241	0,6
1. Remuneraciones	525	578	6,8	2 676	2 848	3,6
2. Bienes y Servicios	163	161	-4,4	634	603	-7,4
3. Transferencias	150	150	-3,2	795	791	-3,2
b. GASTOS DE CAPITAL	396	326	-20,2	1 311	1 105	-18,0
1. Formación bruta de capital	394	314	-22,8	1 242	1 060	-16,9
2. Otros	2	12	494,7	69	45	-36,4

Fuente: MEF

20. **El gasto en formación bruta de capital de los gobiernos regionales (S/. 314 millones)** disminuyó en S/. 80 millones respecto al de mayo de 2010, lo que representa una disminución real de 22,8 por ciento.

En lo que va del año, los gobiernos regionales con las mayores inversiones ejecutadas fueron **Cajamarca** (S/. 153 millones, entre los cuales destacan los proyectos de saneamiento **en las Ciudades Jaén, Celendín y Cajabamba** con un gasto conjunto de S/. 66 millones), así como **Ancash** (S/. 118 millones, destacando la construcción de la carretera Callejón de Huaylas –Chacas-San Luis y las obras de urbanización en Chimbote), y **Loreto** (S/. 117 millones, con el Sistema de alcantarillado y tratamiento de aguas residuales de Iquitos).

NOTAS DE ESTUDIOS DEL BCRP

No. 33 –24 de junio de 2011

FORMACIÓN BRUTA DE CAPITAL DE LOS GOBIERNOS REGIONALES

(Millones de nuevos soles)

	MAYO			ENERO - MAYO		
	2010	2011	Variación	2010	2011	Variación
Cajamarca	10	26	16	41	153	112
Ancash	22	65	43	64	118	54
Loreto	6	42	36	62	117	55
Arequipa	18	25	6	72	73	1
San Martín	23	14	-9	79	66	-13
Cusco	19	13	-6	66	55	-10
La Libertad	9	9	0	59	52	-7
Huánuco	5	12	7	14	44	30
Piura	18	10	-8	74	39	-35
Junín	17	8	-9	37	35	-3
Lima (Provincias)	13	11	-2	43	34	-10
Lambayeque	3	9	7	25	32	7
Ica	7	5	-2	29	29	0
Ucayali	14	6	-8	35	27	-8
Huancavelica	10	5	-5	18	24	5
Madre de Dios	20	7	-13	43	22	-21
Tacna	9	7	-2	33	22	-11
Callao	5	5	0	32	21	-11
Pasco	1	7	6	10	21	10
Tumbes	7	7	0	34	20	-13
Puno	6	2	-5	37	15	-22
Ayacucho	36	5	-30	76	12	-63
Apurímac	8	5	-3	22	12	-10
Amazonas	4	5	1	32	11	-21
Moquegua	11	3	-7	47	8	-39
Lima Metropolitana	92	0	-92	159	0	-159
TOTAL	394	314	-81	1 242	1 060	-183

Fuente: MEF

II.3 GOBIERNOS LOCALES

21. Los gastos no financieros de los gobiernos locales (S/. 1 200 millones) disminuyeron 3,4 por ciento en términos reales.

Esta reducción refleja las dificultades de ejecución de gasto de los gobiernos municipales, las que se observan desde enero y que se presenta actualmente en mayor medida en las inversiones (25,2 por ciento de caída real).

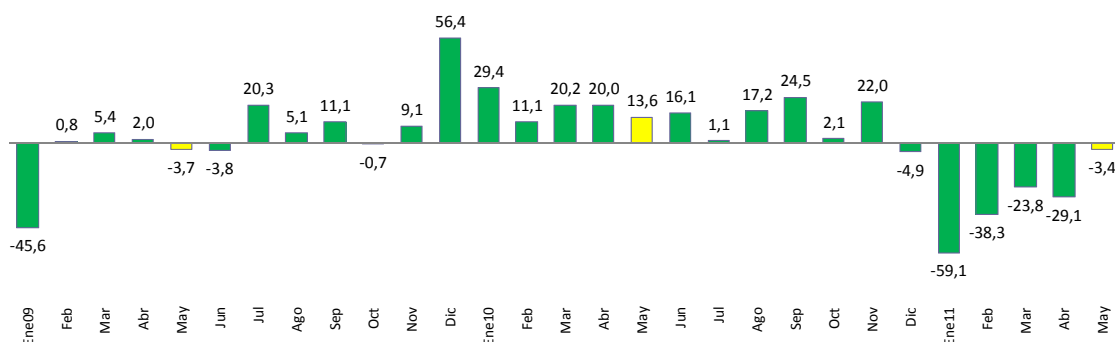
En el período enero-mayo, la disminución de los gastos no financieros ascendió a 26,2 por ciento.

Entre los proyectos municipales que sí registran ejecución destacan el Complejo Deportivo y Recreativo de David Dasso en Chimbote (S/. 24 millones), así como las obras de saneamiento en Saña (Lambayeque), de mejoramiento de la carretera Camiara-Toquepala-Mirave (Tacna), y de mejoramiento de riego en Ite (Tacna), entre otros.

NOTAS DE ESTUDIOS DEL BCRP

No. 33 –24 de junio de 2011

Gasto No Financiero de los Gobiernos Locales
(Variación porcentual real)



GASTOS NO FINANCIEROS DE LOS GOBIERNOS LOCALES
(Millones de nuevos soles)

	MAYO			ENERO-MAYO		
	2010	2011	Var. % real	2010	2011	Var. % real
GASTOS NO FINANCIEROS (a+b)	1 204	1 200	-3,4	5 350	4 053	-26,2
a. GASTOS CORRIENTES	577	726	22,0	2 661	2 655	-2,8
1. Remuneraciones	140	158	9,1	725	760	2,0
2. Bienes y servicios	362	446	19,4	1 591	1 523	-6,7
3. Transferencias	75	122	59,0	345	372	5,0
b. GASTOS DE CAPITAL	627	474	-26,7	2 689	1 398	-49,4
1. Formación bruta de capital	609	469	-25,2	2 656	1 387	-49,2
2. Otros	19	5	-74,0	33	11	-68,4

Fuente: MEF

Departamento de Estadísticas Fiscales
Subgerencia de Estadísticas Macroeconómicas
Gerencia de Información y Análisis Económico
24 de junio de 2011