

NOTAS DE ESTUDIOS DEL BCRP

No. 12 – 11 de Marzo de 2011

Balanza Comercial^{1/} Enero 2011

1. En enero, la **balanza comercial** fue positiva en US\$ 215 millones por los mayores precio promedio de productos tradicionales (24,7 por ciento en promedio) como oro, cobre, harina de pescado y petróleo.

BALANZA COMERCIAL

(Millones de US\$)

	2010					2011	Var.% de enero	
	Ene.	Promedio mensual				Ene.	mes anterior	últimos 12 meses
		I Trim.	II Trim.	III Trim.	IV Trim.			
1. EXPORTACIONES	2 439	2 641	2 721	3 100	3 393	2 931	- 21,1	20,2
Productos tradicionales	1 927	2 085	2 098	2 441	2 599	2 227	- 22,9	15,6
Productos no tradicionales	493	535	603	641	768	683	- 14,6	38,4
Otros	19	21	21	18	25	21	- 23,5	13,1
2. IMPORTACIONES	2 075	2 112	2 203	2 605	2 685	2 715	1,1	30,9
Bienes de consumo	336	375	416	501	537	443	- 8,5	32,0
Insumos	1 058	1 057	1 086	1 248	1 284	1 407	10,8	33,0
Bienes de capital	639	657	686	841	841	832	- 6,6	30,3
Otros bienes	42	23	16	15	22	33	- 18,4	- 20,9
3. BALANZA COMERCIAL	364	530	518	495	708	215		

Las **exportaciones** de enero sumaron US\$ 2 931 millones, monto mayor en 20,2 por ciento al de enero 2010. El volumen exportado se redujo 0,9 por ciento reflejando la disminución en productos tradicionales, en particular harina de pescado (56,7 por ciento), oro (21,8 por ciento), zinc (10,4 por ciento) y cobre (9,1 por ciento), atenuada por el aumento en productos no tradicionales (26,9 por ciento) como productos siderometalúrgicos (27,7 por ciento), agropecuarios (24,5 por ciento), pesqueros (24,5 por ciento), químicos (20,3 por ciento) y textiles (9,5 por ciento). El precio promedio de exportación subió 21,3 por ciento, destacando cobre (30,6 por ciento) y oro (21,8 por ciento).

1/ En este informe participaron Consuelo Soto, Miguel Cabello y José Lupú.

NOTAS DE ESTUDIOS DEL BCRP

No. 12 – 11 de Marzo de 2011

EXPORTACIONES POR GRUPO DE PRODUCTOS (Millones de US\$)

	2010					2011	Var.% de enero	
	Ene.	Promedio mensual				Ene.	mes anterior	últimos 12 meses
		I Trim.	II Trim.	III Trim.	IV Trim.			
I. Productos tradicionales	1 927	2 085	2 098	2 441	2 599	2 227	- 22,9	15,6
Pesqueros	157	186	113	260	69	78	3,1	- 50,1
Agrícolas	21	27	39	135	124	49	- 53,1	129,2
Mineros	1 513	1 626	1 733	1 782	2 100	1 758	- 25,0	16,2
Petróleo y gas natural	236	246	213	265	306	342	- 5,6	44,7
II. Productos no tradicionales	493	535	603	641	768	683	- 14,6	38,4
Agropecuarios	178	157	145	184	244	223	- 16,6	25,6
Pesqueros	37	50	64	40	61	58	- 21,4	57,8
Textiles	96	111	121	136	151	116	- 20,3	20,4
Maderas y papeles	22	26	30	31	31	26	- 15,5	16,3
Químicos	71	82	103	104	119	106	- 13,8	50,1
Minerales no metálicos	13	13	16	23	31	34	7,6	166,3
Sidero-metalúrgicos y joyería	48	62	78	80	87	78	- 5,6	60,8
Metal-mecánicos	22	27	36	34	34	34	- 4,6	53,8
Otros	7	8	8	10	11	9	- 11,2	26,0
III. Otros	19	21	21	18	25	21	- 23,5	13,1
IV. TOTAL EXPORTACIONES	2 439	2 641	2 721	3 100	3 393	2 931	- 21,1	20,2

Variaciones porcentuales de Exportaciones - Enero 2011 1/ (1994 = 100)

	Volumen		Precios	
	últimos 12 meses	mes anterior	últimos 12 meses	mes anterior
Total	-0,9	-23,7	21,3	3,5
Tradicionales	-7,7	-26,1	24,7	4,3
<i>Destacan:</i>				
Harina de pescado	-56,7	0,8	8,2	-1,9
Café	17,6	-66,4	36,7	-3,9
Cobre	-9,1	-35,2	30,6	13,1
Oro	-21,8	-22,6	21,8	-2,2
Zinc	-10,4	-52,5	2,5	-2,2
Petróleo crudo y derivados	-6,7	-17,9	10,4	-1,2
No tradicionales	26,9	-15,1	9,0	0,6
<i>Destacan:</i>				
Agropecuario	24,5	-12,2	0,9	-5,0
Pesquero	24,5	-24,8	26,8	4,5
Textiles	9,5	-23,2	9,9	3,7
Químico	20,3	-16,9	24,8	3,7
Siderometalúrgico 2/	27,7	-11,2	26,0	6,3

1/ Calculados a partir de los valores unitarios (resultado de dividir el valor total de cada categoría sobre el total de volumen)

2/ incluye joyería

- En enero, las importaciones fueron US\$ 2 715 millones, mayores en 30,9 por ciento a las de enero 2010. El volumen importado total se incrementó 17,7 por ciento, por mayores importaciones de bienes de consumo duradero (31,2 por ciento), bienes de capital (26,6 por ciento) e insumos industriales (18,9 por ciento). El precio promedio de importación se incrementó 11,3 por ciento frente a enero 2010, por mayores precios de petróleo e insumos industriales.

Variaciones porcentuales de importaciones - Enero 2011 (1994=100)

	Volumen		Precio	
	últimos 12 meses	mes anterior	últimos 12 meses	mes anterior
Importaciones	17,7	-0,3	11,3	1,4
1. Consumo	23,8	-9,5	6,6	1,1
Consumo no duradero	17,5	-16,3	14,2	8,8
Principales alimentos ^{1/}	43,9	-22,2	17,0	2,6
Resto	14,5	-15,4	0,9	-2,9
Consumo duradero	31,2	-17,0	-1,2	-6,7
2. Insumos^{2/}	11,6	-3,8	19,2	1,9
Principales alimentos ^{3/}	-11,3	-23,0	27,7	4,0
Petróleo y derivados	4,7	-9,8	21,6	4,5
Resto	18,9	3,4	16,4	0,2
<i>Del cual:</i>				
Plásticos	30,7	7,4	15,3	1,7
Hierro y acero	3,0	7,3	15,4	0,9
Textiles	21,4	-0,5	24,2	7,0
Papeles	19,0	11,1	14,4	-0,1
Productos químicos	92,9	109,9	8,4	-11,4
Químicos orgánicos	13,7	41,4	14,4	2,0
3. Bienes de capital	26,6	5,9	2,8	0,9

1/ Incluye azúcar, arroz, lácteos y carnes

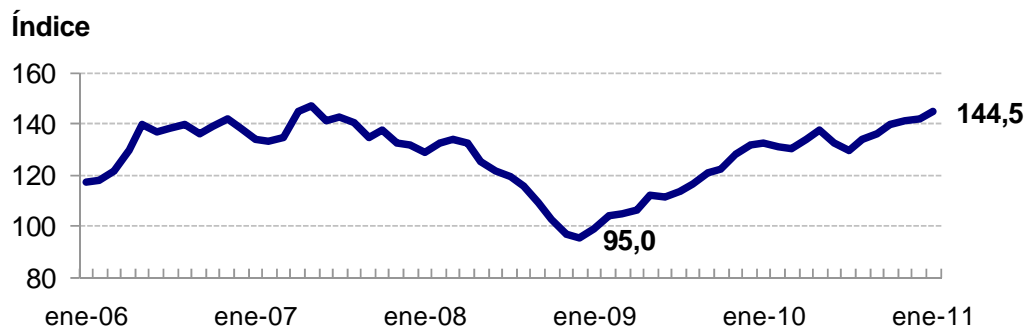
2/ Cálculados a partir de los valores unitarios (resultado de dividir el valor total de cada categoría sobre el volumen total).

3/ Incluye trigo, maíz y soya.

Términos de Intercambio

3. Los **términos de intercambio** de enero fueron mayores en 9,0 por ciento respecto a similar periodo del año anterior y superiores en 2,0 por ciento al mes anterior. Los precios de las exportaciones aumentaron 21,3 por ciento en tanto que los de las importaciones lo hicieron en 11,3 por ciento.

Términos de Intercambio: 2006 - 2011 (Base 1994=100)



	dic-07	dic-08	dic-09	ene-10	feb-10	mar-10	II Trim	III Trim	oct-10	nov-10	dic-10	ene-11
TI: Índice (1994=100)	131,4	95,0	131,7	132,6	130,9	129,9	134,3	133,3	139,9	141,0	141,6	144,5
PX: Índice (1994=100)	240,5	176,8	261,3	271,2	265,9	270,9	278,8	279,3	300,6	312,4	317,8	328,9
PM: Índice (1994=100)	183,1	186,1	198,3	204,6	203,1	208,6	207,6	209,6	214,9	221,5	224,4	227,6

TI: Términos de intercambio

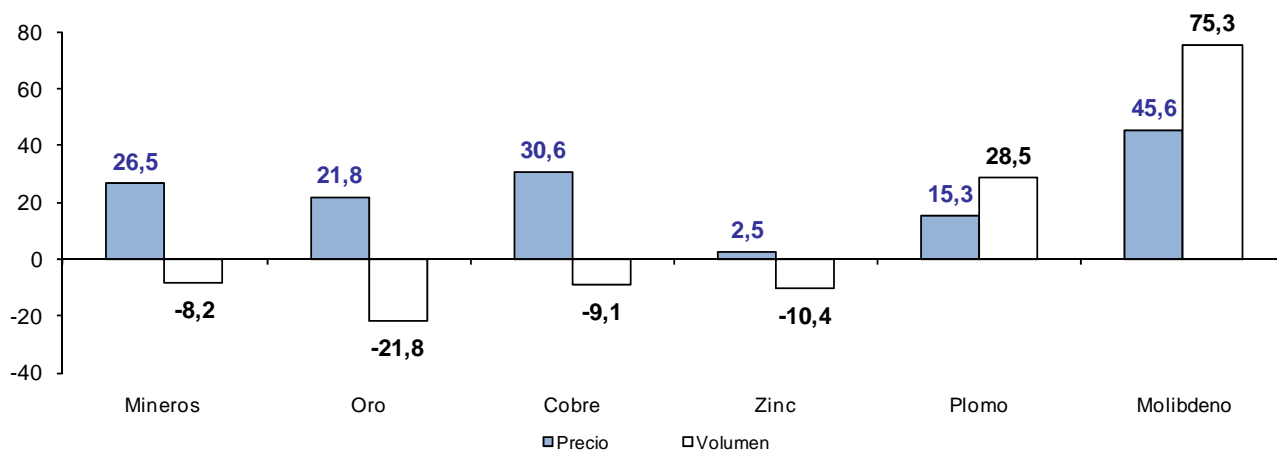
PX: Precio de exportaciones

PM: Precio de importaciones

Exportaciones tradicionales

- Las exportaciones tradicionales sumaron US\$ 2 227 millones en enero, cifra superior en 15,6 por ciento a la de enero 2010. Los precios promedio aumentaron 24,7 por ciento por los mayores precios de cobre (30,6 por ciento), oro (21,8 por ciento), petróleo (10,4 por ciento) y café (36,7 por ciento). El volumen exportado fue menor en 7,7 por ciento, por los menores embarques de harina de pescado (56,7 por ciento), oro (21,8 por ciento), zinc (10,4 por ciento) y cobre (9,1 por ciento)
- Productos mineros:** sumaron US\$ 1 758 millones, mayores en 16,2 por ciento a los de similar periodo del año anterior. El volumen se redujo 8,2 por ciento, por los menores envíos de oro - Yanacocha y Barrick -, cobre - Southern Perú - y zinc - Volcan y Cormin -, lo que fue parcialmente compensado por los mayores envíos de molibdeno - Southern y Antamina -, y de plomo - Glencore Perú-.

Variación porcentual del volumen y precio de productos mineros exportados^{1/}
(Enero 11 / Enero 10)



1/ Variaciones del índice de volumen y de precios (1994=100)

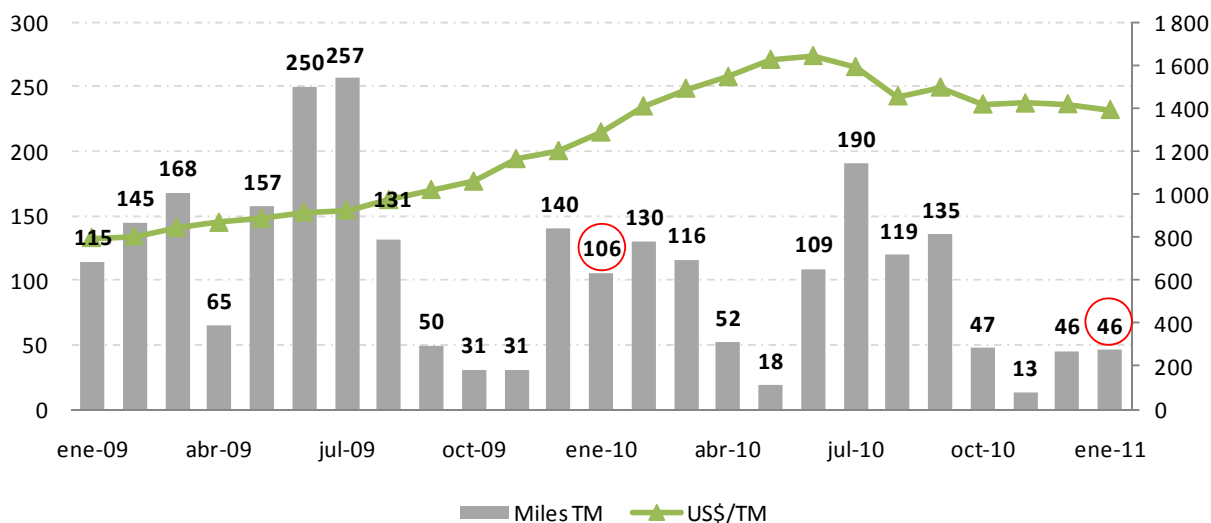
- Petróleo y gas natural:** sumaron US\$ 342 millones en enero. El incremento respecto a similar periodo del año anterior fue de 44,7 por ciento.

Las exportaciones de petróleo crudo y derivados en este mes aumentaron 2,2 por ciento, con un incremento del precio de 11,6 por ciento. El volumen embarcado disminuyó 8,4 por ciento. Los principales exportadores fueron Pluspetrol Perú, Refinería La Pampilla y PetroPerú, mientras que los principales destinos fueron Estados Unidos (33 por ciento del total), Chile (14 por ciento del total) y Colombia (12 por ciento del total).

En el mes los embarques de gas natural licuado fueron de US\$ 100 millones y se destinaron a Corea del Sur (US\$ 89,6 millones) y Estados Unidos (US\$ 10,7 millones).

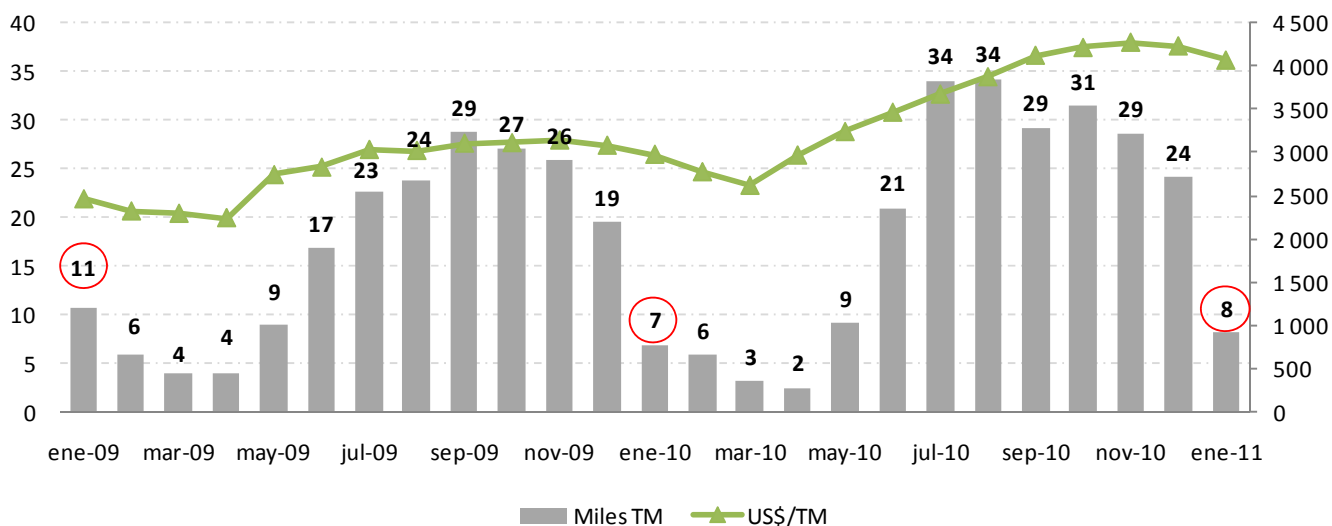
- Harina de pescado:** las exportaciones alcanzaron los US\$ 64 millones en enero, menores en 53,1 por ciento respecto a similar periodo del año anterior.

Harina de pescado



8. **Productos agrícolas:** sumaron US\$ 49 millones en enero, aumentando 129,2 por ciento respecto a similar periodo del año anterior por las mayores exportaciones de café, que ascendieron a US\$ 33 millones. Estas últimas aumentaron 60,7 por ciento correspondiendo tasas de 36,7 por ciento a precios y de 17,6 por ciento a volúmenes. Los principales destinos fueron Colombia (19 por ciento del total), Alemania (16 por ciento del total), Bélgica (13 por ciento del total) y Estados Unidos (13 por ciento del total). También se exportó azúcar rubia por US\$ 14 millones (17 mil toneladas) a Estados Unidos a diferencia de enero 2010 en que no se realizaron embarques.

Exportaciones de café



Exportaciones no tradicionales

9. En enero las exportaciones no tradicionales sumaron US\$ 683 millones, mayores en 38,4 por ciento a las de enero 2010. Se registró un incremento del volumen de 26,9 por ciento, destacando los embarques de productos agropecuarios (24,5 por ciento), químicos (20,3 por ciento),

NOTAS DE ESTUDIOS DEL BCRP

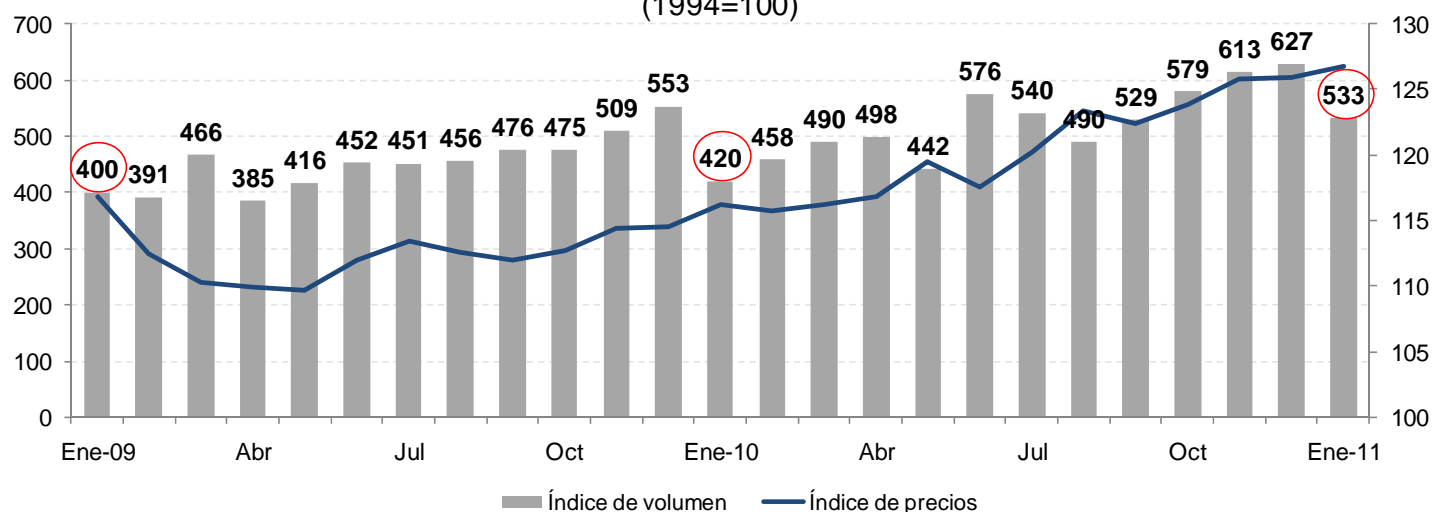
No. 12 – 11 de Marzo de 2011

siderometalúrgicos (27,7 por ciento), textiles (9,5 por ciento) y pesqueros (24,5 por ciento)

El precio promedio aumentó 9,0 por ciento respecto a similar periodo del año anterior. Los productos químicos entre los que puede señalarse los colorantes de cochinilla, alcohol etílico y soda cáustica aumentaron su precio en promedio 24,8 por ciento. Los productos siderometalúrgicos como alambcón de cobre, barras de cobre y de acero se incrementaron en promedio 26,0 por ciento y los productos pesqueros como conchas de abanico, pota y colas de langostinos lo hicieron en 26,8 por ciento.

Exportaciones no tradicionales

(1994=100)



Exportaciones No Tradicionales 1/

	Índice de Precios			Índice de Volumen			Valor		
	Índice	Variación %		Índice	Variación %		Millones de dólares	Variación %	
mes anterior		últimos 12 meses	mes anterior		últimos 12 meses	mes anterior		últimos 12 meses	
2008									
I Trim	114	-0,2	8,1	518	-2,7	21,8	1 793	-3,0	31,6
II Trim	118	3,9	8,2	518	0,1	17,5	1 864	4,0	27,1
III Trim	120	0,9	5,6	554	6,9	16,4	2 012	7,9	22,9
IV Trim	117	-2,2	2,3	533	-3,8	0,1	1 894	-5,8	2,5
2009									
I Trim	113	-3,2	-0,8	419	-21,4	-19,1	1 437	-24,1	-19,8
II Trim	111	-2,3	-6,7	418	-0,3	-19,5	1 401	-2,5	-24,8
III Trim	113	1,9	-5,8	461	10,4	-16,9	1 576	12,5	-21,7
IV Trim	114	1,1	-2,6	512	11,1	-4,0	1 771	12,4	-6,5
2010									
I Trim	116	1,9	2,6	456	-11,0	8,8	1 606	-9,3	11,7
II Trim	118	1,7	6,8	505	10,8	21,0	1 808	12,6	29,0
III Trim	122	3,4	8,2	520	2,9	12,7	1 923	6,4	22,0
IV Trim	125	2,6	9,9	607	16,7	18,5	2 305	19,9	30,2
2011									
Enero	127	0,6	9,0	533	-15,1	26,9	683	-14,6	38,4
Enero									
2009	117	-	4,0	400	-	-27,4	472	-	-24,5
2010	116	-	-0,5	420	-	5,0	493	-	4,4
2011	127	-	9,0	533	-	26,9	683	-	38,4

1/ Índice Fisher encadenado mensual.

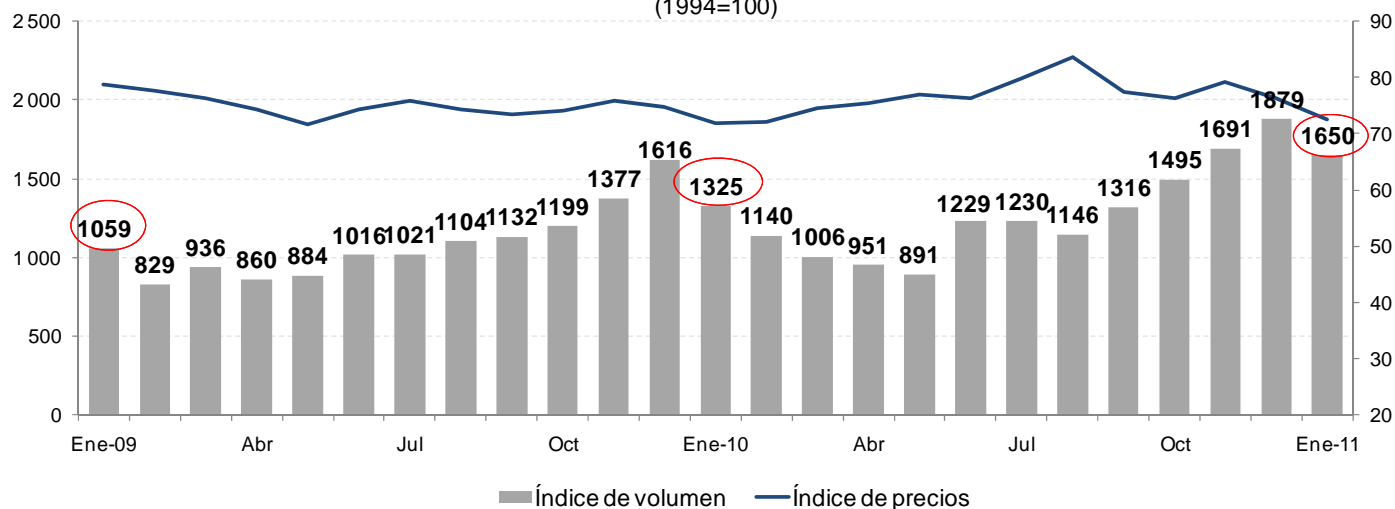
NOTAS DE ESTUDIOS DEL BCRP

No. 12 – 11 de Marzo de 2011

10. **Agropecuarios:** sumaron US\$ 223 millones en enero, mayores en 25,6 por ciento respecto a enero 2010, con un incremento del volumen de 24,5 por ciento. En el mes destacó el crecimiento de uvas (28,5 por ciento), mangos (25,7 por ciento), espárragos en conserva (24,1 por ciento), pimienta piquillo y Morrón en conserva (67,6 por ciento), bananos orgánicos (42,8 por ciento).

Agropecuarios

(1994=100)



Exportaciones Agropecuarias 1/

	Índice de Precios			Índice de Volumen			Valor		
	Índice	Variación %		Índice	Variación %		Millones de dólares	Variación %	
		mes anterior	últimos 12 meses		mes anterior	últimos 12 meses		mes anterior	últimos 12 meses
2008									
I Trim	82	-6,7	-0,4	1004	0,9	46,1	459	-5,9	45,9
II Trim	84	2,3	-1,4	870	-13,3	37,3	407	-11,3	35,3
III Trim	84	0,1	-8,8	1139	30,9	43,2	533	30,9	30,6
IV Trim	81	-2,9	-7,2	1127	-1,0	13,3	513	-3,9	5,1
2009									
I Trim	78	-4,6	-5,2	941	-16,5	-6,2	409	-20,3	-11,0
II Trim	73	-5,3	-12,3	920	-2,3	5,8	378	-7,4	-7,2
III Trim	75	1,5	-11,0	1086	18,0	-4,6	453	19,7	-15,1
IV Trim	75	0,4	-7,9	1397	28,7	24,0	586	29,4	14,3
2010									
I Trim	73	-2,8	-6,1	1157	-17,2	22,9	471	-19,6	15,2
II Trim	76	4,6	3,8	1024	-11,5	11,2	436	-7,3	15,4
III Trim	80	5,5	7,8	1231	20,3	13,4	552	26,6	22,0
IV Trim	77	-3,7	3,3	1688	37,1	20,8	731	32,3	24,8
2011									
Enero	73	-5,0	0,9	1650	-12,2	24,5	223	-16,6	25,6
Enero									
2009	79	--	-3,9	1059	--	-10,8	155	--	-14,3
2010	72	--	-8,7	1325	--	25,1	178	--	14,3
2011	73	--	0,9	1650	--	24,5	223	--	25,6

1/ Índice Fisher encadenado mensual.

- a) **Uva:** la exportación ascendió a US\$ 55,2 millones, 30,6 por ciento más que en similar periodo del año anterior, como parte de la campaña desarrollada de diciembre 2010 a marzo 2011. Las empresas más importantes en el mes

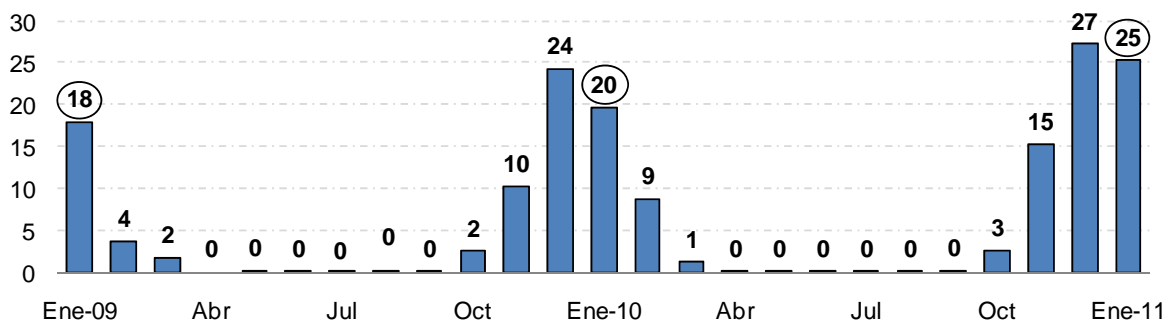
NOTAS DE ESTUDIOS DEL BCRP

No. 12 – 11 de Marzo de 2011

fueron El Pedregal, Complejo Agroindustrial Beta y Drokasa siendo los principales destinos Estados Unidos, Hong Kong, Países Bajos y China.

Uvas frescas

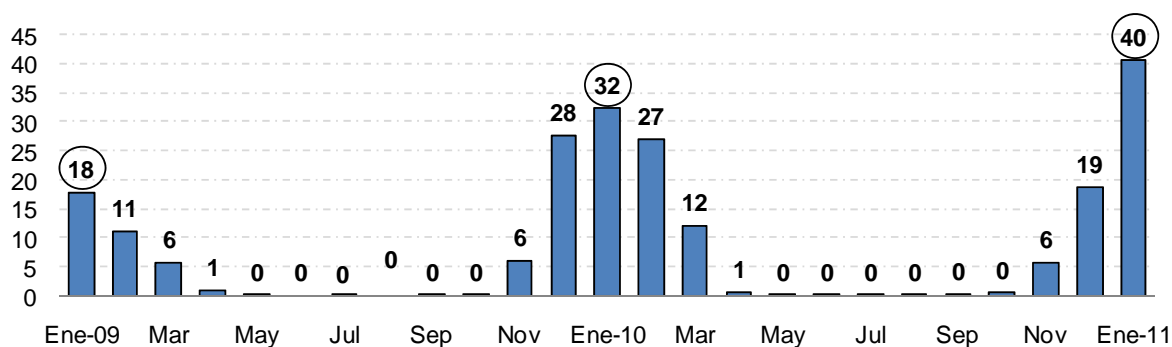
(Miles TM)



- b) **Mangos frescos:** sumaron US\$ 37,7 millones en enero 2011, monto mayor en 44,9 por ciento al de enero 2010, con un incremento en el volumen embarcado de 25,7 por ciento y en los precios de 15,2 por ciento. Las principales empresas fueron Sunshine Export y Camposol, con ventas dirigidas a Estados Unidos y Países Bajos.

Mangos frescos

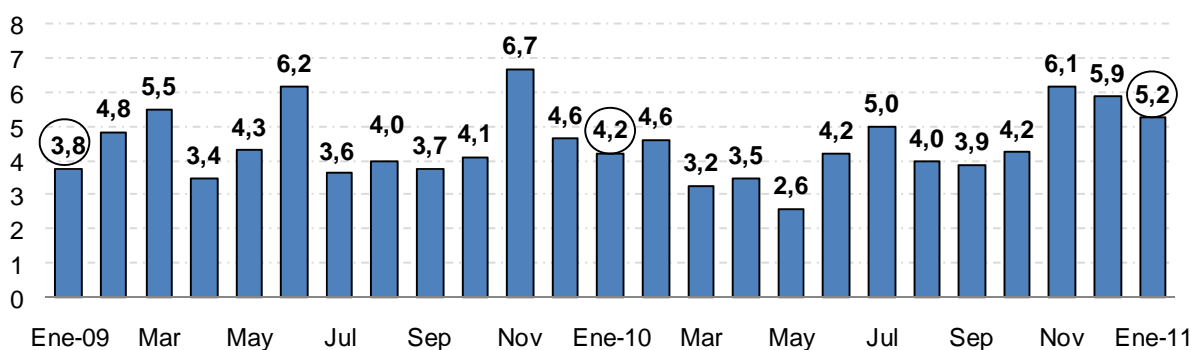
(Miles TM)



- c) **Espárragos preparados:** sumaron US\$ 12,3 millones, monto superior en 31,7 por ciento al de enero 2010. Las principales exportadoras fueron Sociedad Agrícola Virú (US\$ 4,6 millones), Camposol (US\$ 2,8 millones) y Danper Trujillo (US\$ 1,9 millones), cuyas ventas se dirigieron a Francia, España y Estados Unidos.

Espárragos preparados

(Miles TM)



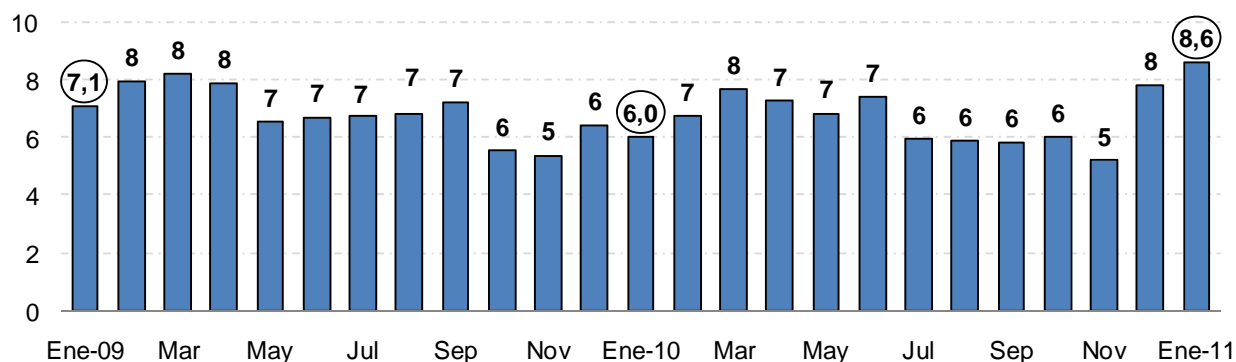
NOTAS DE ESTUDIOS DEL BCRP

No. 12 – 11 de Marzo de 2011

- d) **Bananos orgánicos:** en el mes fueron US\$ 5,3 millones, mayores en 39,0 por ciento a las de enero 2010. Las principales exportadoras fueron: COPDEBAN², CEPIBO y Bio Costa y los principales mercados fueron Países Bajos y Estados Unidos.

Bananos orgánicos

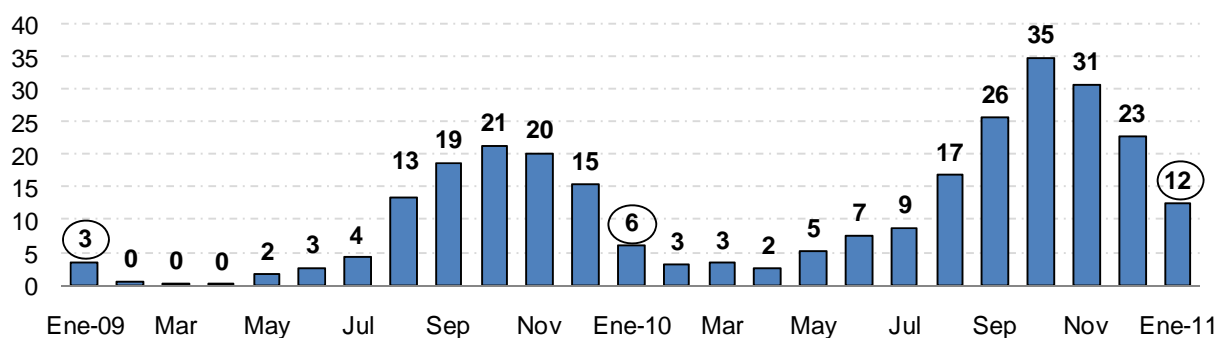
(Miles TM)



- e) **Cebollas frescas:** fueron US\$ 2,8 millones en enero 2011, mayores en 75,0 por ciento a las de similar periodo del año anterior, con un incremento del volumen de 108,8 por ciento. Los embarques se destinaron principalmente a Colombia (US\$ 1,4 millones) y Estados Unidos (US\$ 0,8 millones) y las principales exportadoras fueron: Importadora y Exportadora AgroMercedes, Empresa Export & Import Marerose, Agrícola Pampa Baja, entre otras.

Cebollas frescas

(Miles TM)



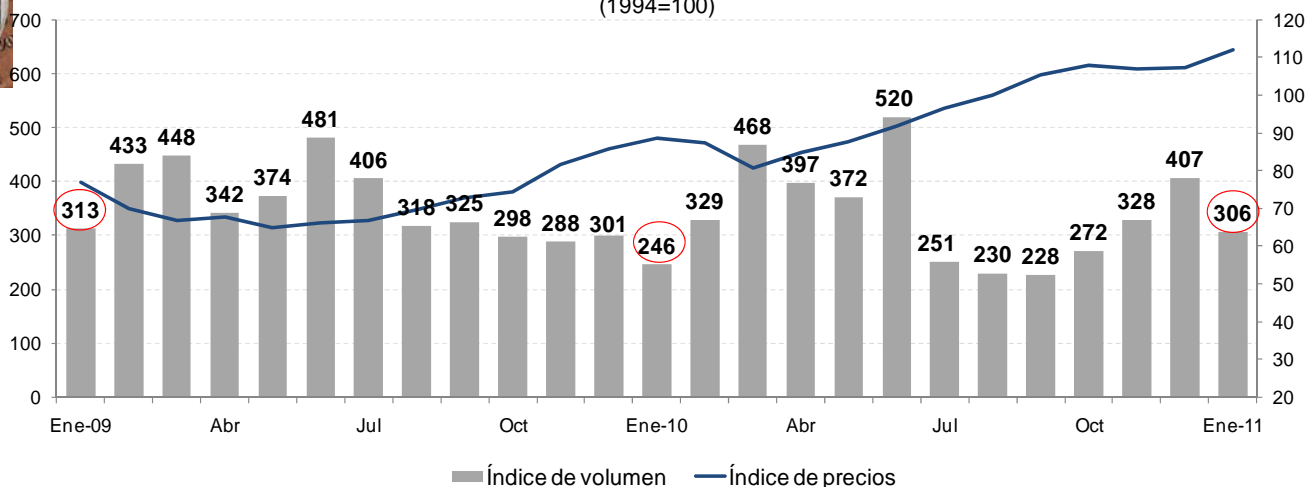
11. **Pesqueros:** en enero sumaron US\$ 58 millones, monto superior en 57,8 por ciento al de enero 2010. El volumen se incrementó 24,5 por ciento. Destacaron los mayores embarques de conchas de abanico (35,9 por ciento), pota congelada (249,2 por ciento) y en conserva (727,9 por ciento), colas de langostinos (22,0 por ciento), entre otros.

² COPDEBAN: Corporación Peruana de Desarrollo Bananero.

CEPIBO: Central Piurana De Asociaciones De Pequeños Productores De Banano Orgánico.

Pesqueros

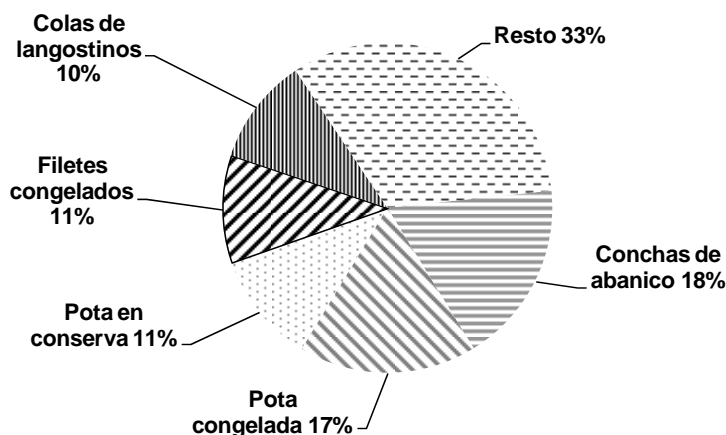
(1994=100)



En enero, los precios promedio continuaron al alza (26,8 por ciento): conchas de abanico (43,1 por ciento), pota congelada (23,3 por ciento), en conserva (74,8 por ciento) y colas de langostinos (38,7 por ciento), principalmente.

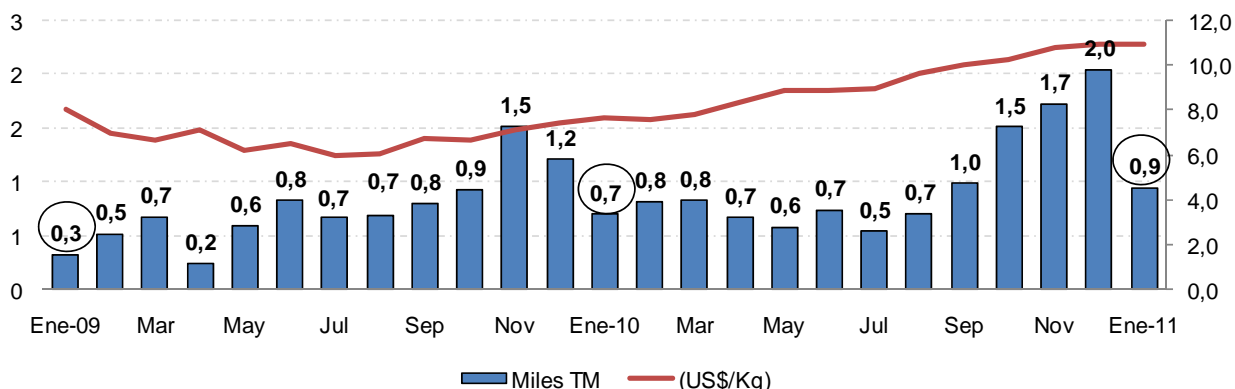
Principales productos pesqueros no tradicionales

Enero 2011 (Millones US\$)



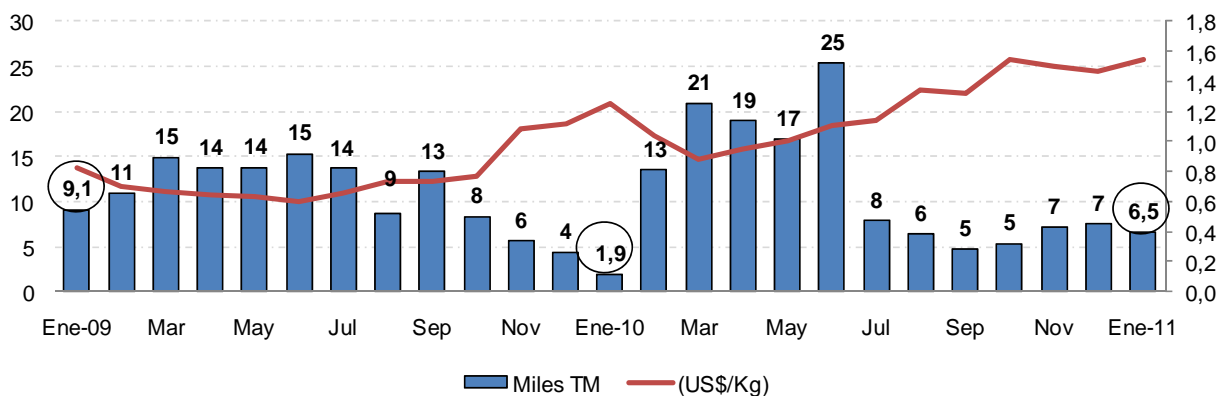
- a) **Conchas de abanico:** sumaron US\$ 10,3 millones, 94,4 por ciento más que en similar periodo del año anterior, con un incremento del volumen de 35,9 por ciento y de precios de 43,1 por ciento. Las principales exportadoras fueron Corporación Refrigerados Iny, Seafrost, Cultimarine, entre otras. Los principales mercados de destinos fueron: Francia y Estados Unidos.

Conchas de abanico



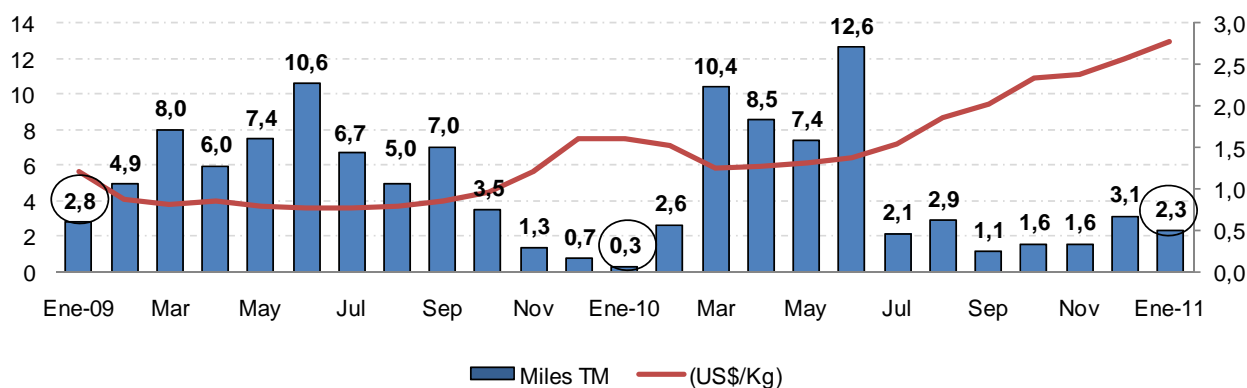
b) Pota congelada: en enero el valor exportado fue DE US\$ 10,1 millones, superior en US\$ 7,7 millones al de enero 2010 (330,7 por ciento), con un incremento del volumen de 249,2 por ciento y de precios de 23,3 por ciento. Las principales exportadoras fueron Productora Andina De Congelados, Peruvian Sea Food, Inversiones Perú Pacífico, entre otras. Estas exportaciones estuvieron dirigidas principalmente a España e Italia, seguidos por China.

Pota congelada



c) Pota en conserva: sumaron US\$ 6,3 millones, US\$ 5,9 millones más que en enero 2010. Los principales mercados de destino fueron Corea del Sur y China.

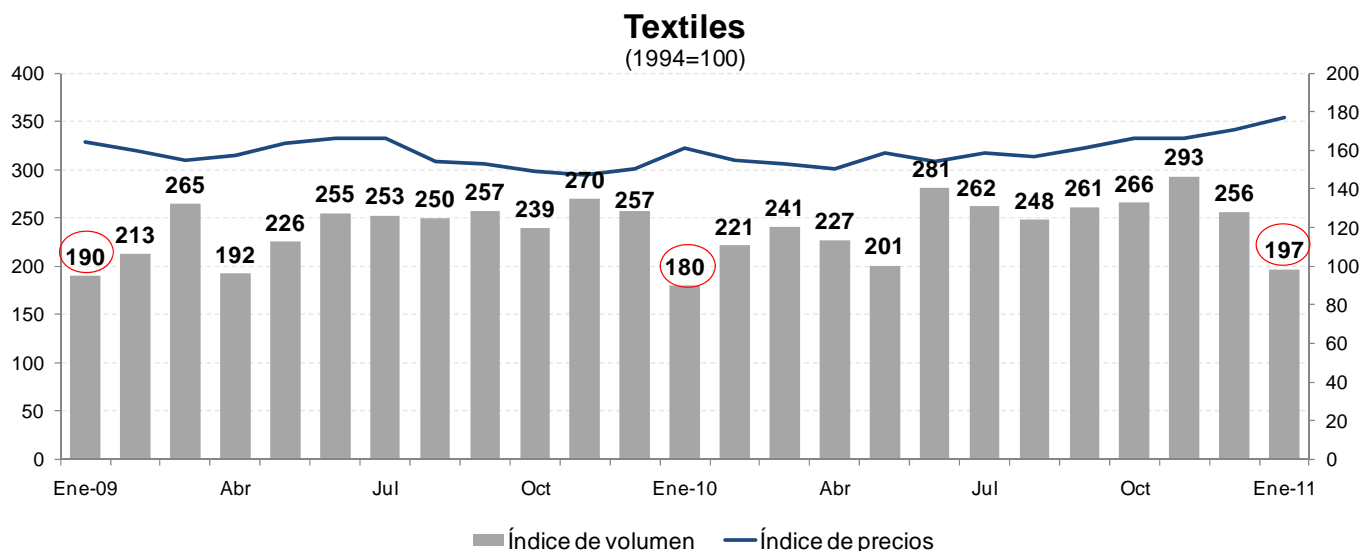
Pota en conserva



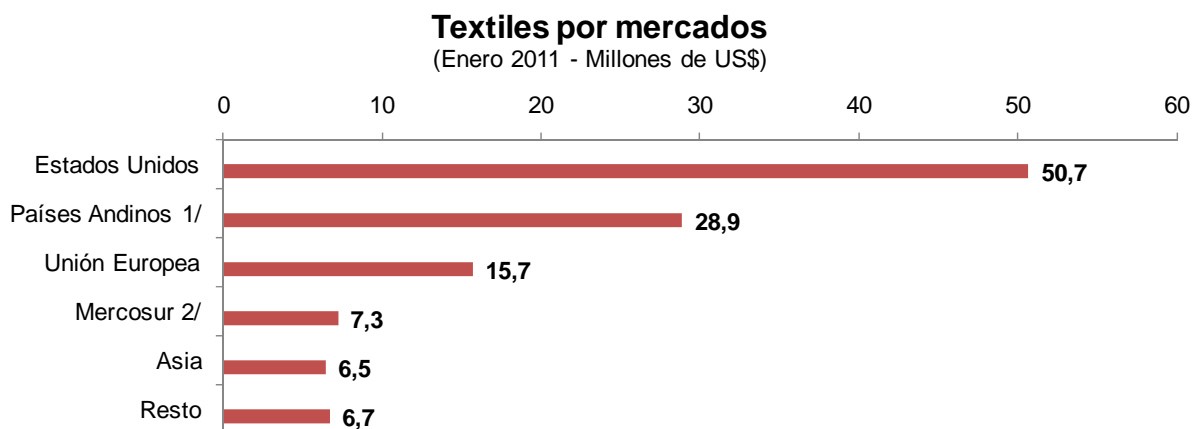
NOTAS DE ESTUDIOS DEL BCRP

No. 12 – 11 de Marzo de 2011

12. **Textiles:** US\$ 116 millones, superiores en 20,4 por ciento a las de enero 2010. El volumen exportado se incrementó 9,5 por ciento por las mayores ventas de t-shirts (5,5 por ciento), blusas (38,6 por ciento), lana u otros pelos finos (24,2 por ciento), hilados de algodón (17,4 por ciento), entre otros. Por su parte, el precio continúa al alza (9,9 por ciento), principalmente por los mayores precios de t-shirts (12,6 por ciento), camisas de punto (15,1 por ciento), lana u otros pelos finos (8,1 por ciento), hilados de algodón (36,5 por ciento), entre otros.



Los mayores envíos de productos textiles fueron a Países Andinos (39,7 por ciento), Estados Unidos (10,5 por ciento), Unión Europea (29,2 por ciento) y Mercosur (49,0 por ciento).



1/ Venezuela, Colombia, Chile, Ecuador y Bolivia

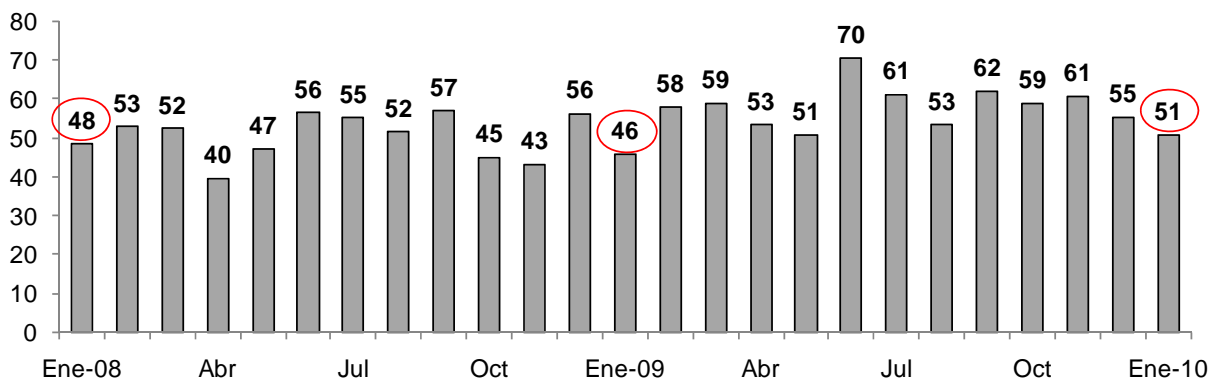
2/ Brasil, Argentina, Uruguay y Paraguay

a) **Estados Unidos:** En enero las exportaciones hacia este destino sumaron US\$ 51 millones. Los productos más vendidos fueron t-shirts (US\$ 21 millones) - Confecciones Textimax, Topy Top, entre otros -, camisas de punto (US\$ 12 millones) - Devanlay y Confecciones Textimax - y blusas (US\$ 5 millones) - Topy Top, Devanlay y Nettare.



Textiles a Estados Unidos

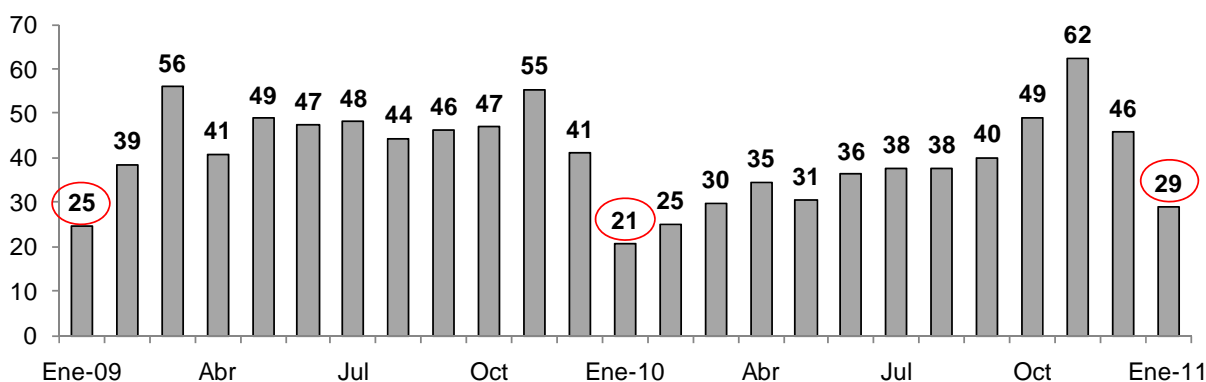
(Millones de US\$)



b) Países Andinos: En enero sumaron US\$ 29 millones, superiores en 39,7 por ciento a similar periodo del año anterior. Los principales productos dirigidos a este mercado fueron los tejidos de punto no impregnados (US\$ 3,9 millones) de Textiles Camones, t-shirts (US\$ 2,3 millones) de Topy Top y blusas (US\$ 2,3 millones) de Topy Top e Inka Designs.

Textiles a Países Andinos

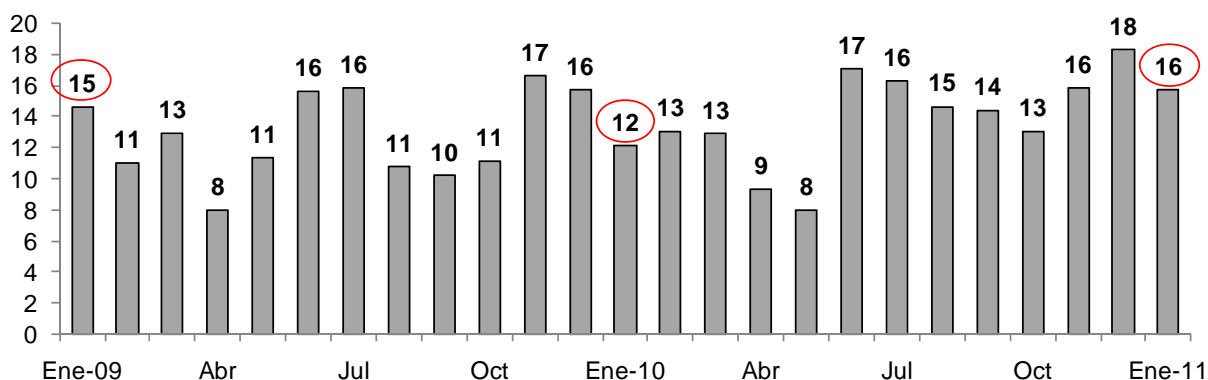
(Millones de US\$)



c) Unión Europea: En enero sumaron US\$ 16 millones, mayores en 29,2 por ciento a las de enero 2010. Los principales productos vendidos fueron camisas de punto (US\$ 3,5 millones) - Textil del Valle y Textimax -, t-shirts (US\$ 3,0 millones) - Hilandería de Algodón - y lana u otros pelos finos (US\$ 2,0 millones) - Michell y Cía. y Productos del Sur -.

Textiles a Unión Europea

(Millones de US\$)

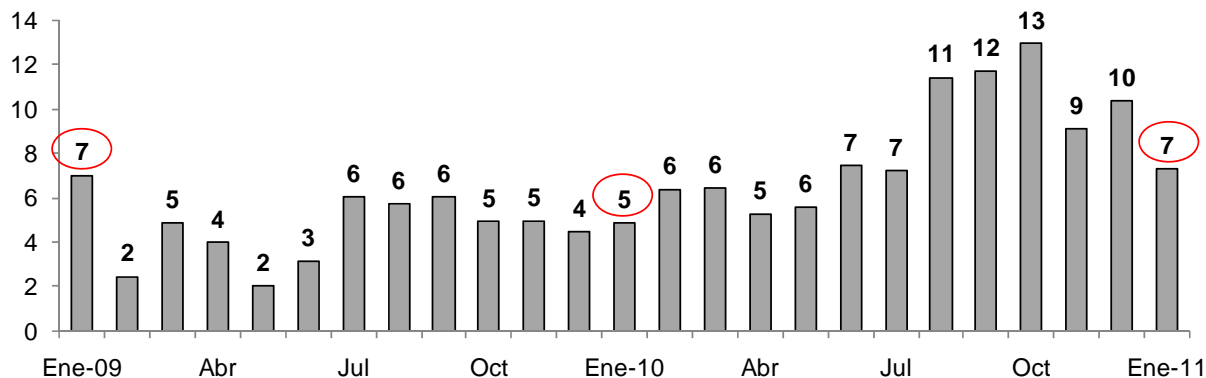


NOTAS DE ESTUDIOS DEL BCRP

No. 12 – 11 de Marzo de 2011

- d) **Mercosur:** En enero alcanzaron los US\$ 7 millones, superiores en 49,0 por ciento respecto a enero 2010, dirigiéndose el 58,3 por ciento del total al mercado brasileiro con ventas de camisas de punto e hilados de algodón.

Textiles a Mercosur (Millones de US\$)

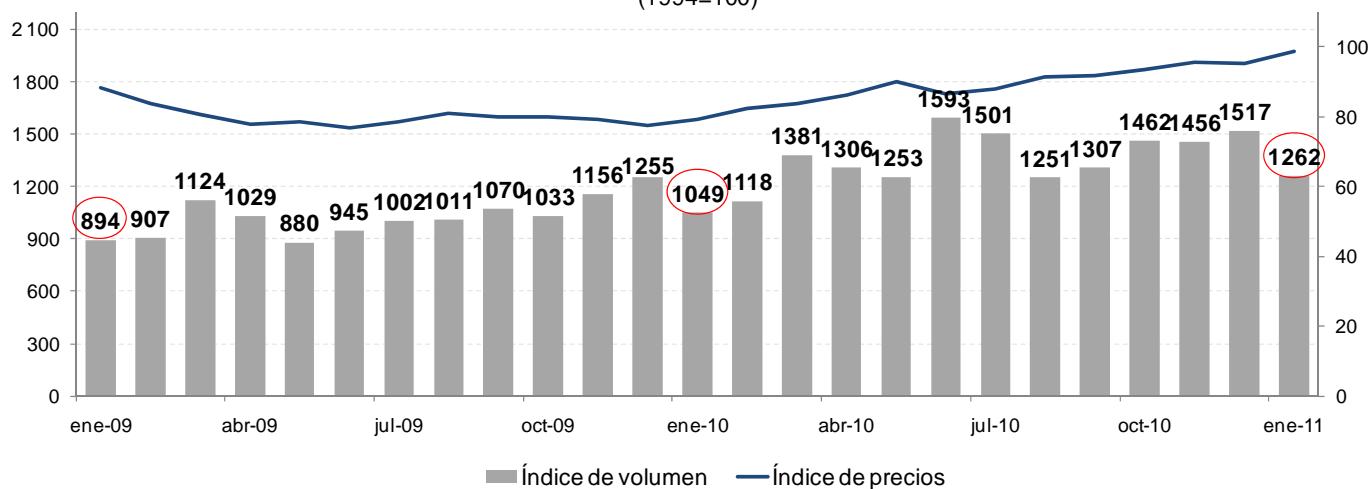


13. **Químicos:** sumaron US\$ 106 millones en enero, monto superior en 50,1 por ciento al de enero del año pasado. El volumen exportado aumentó 20,3 por ciento. Se incrementaron las ventas de láminas flexibles para envolturas (35,9 por ciento), óxido de zinc (25,9 por ciento), politereftalato de etileno (24,5 por ciento), láminas de polietileno impresas (28,4 por ciento), entre otros.

En tanto, el precio promedio aumentó 24,8 por ciento por los mayores precios de laca carmín (241,0 por ciento), ácido carmínico (356,0 por ciento), alcohol etílico (11,7 por ciento), soda cáustica (147,8 por ciento), entre otros.

Los países de destino que más crecieron fueron Venezuela, Ecuador, Brasil, Alemania, Dinamarca y Colombia. Cabe mencionar que el crecimiento de este rubro se refleja en todas las regiones a las cuales que se exporta, como Países Andinos, Unión Europea y Mercosur.

Químicos (1994=100)



En enero 2011, los principales destinos por regiones fueron: Países Andinos (US\$ 51 millones), Unión Europea (US\$ 21 millones), Mercosur (US\$ 9 millones) y Estados Unidos (US\$ 5 millones).

NOTAS DE ESTUDIOS DEL BCRP

No. 12 – 11 de Marzo de 2011

Exportaciones de Productos Químicos 1/

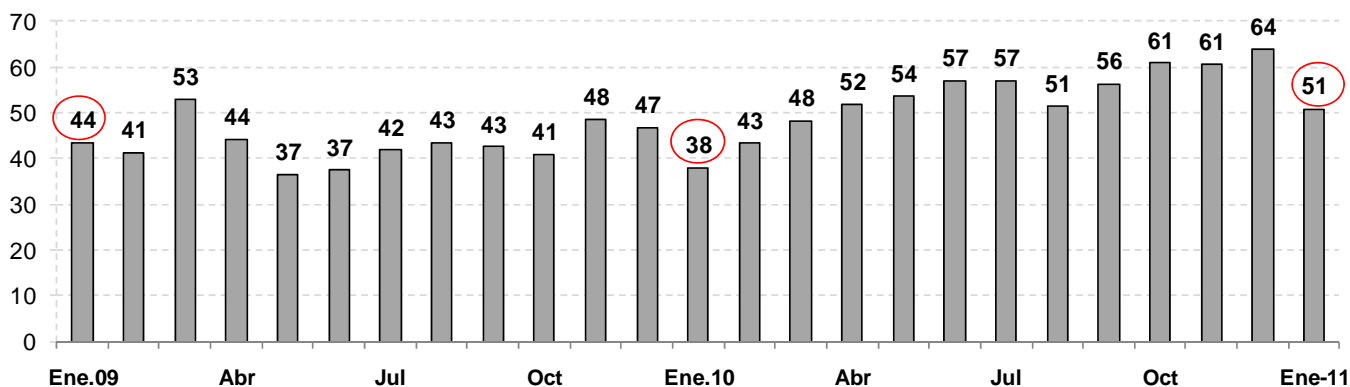
	Indice de Precios			Indice de Volumen			Valor		
	Indice	Variación %		Indice	Variación %		Millones de dólares	Variación %	
		mes anterior	últimos 12 meses		mes anterior	últimos 12 meses		mes anterior	últimos 12 meses
2008									
I Trim	80,6	2,7	11,6	1123,5	3,3	16,3	231	5,8	29,7
II Trim	85,2	5,7	14,1	1166,7	3,8	13,9	253	9,8	29,9
III Trim	90,5	6,2	16,0	1296,1	11,1	20,4	299	17,9	39,6
IV Trim	94,2	4,1	19,9	1073,9	-17,1	-1,3	258	-13,7	18,3
2009									
I Trim	84,2	-10,6	4,4	974,9	-9,2	-13,2	208	-19,2	-9,6
II Trim	77,8	-7,6	-8,8	951,4	-2,4	-18,4	189	-9,5	-25,6
III Trim	79,8	2,6	-11,8	1027,8	8,0	-20,7	209	10,9	-30,0
IV Trim	78,8	-1,2	-16,3	1147,9	11,7	6,9	230	10,2	-10,7
2010									
I Trim	81,7	3,6	-3,0	1182,5	3,0	21,3	247	7,1	18,4
II Trim	87,6	7,2	12,6	1384,0	17,0	45,5	309	25,0	63,6
III Trim	90,3	3,1	13,1	1353,1	-2,2	31,7	311	0,8	48,7
IV Trim	94,8	5,0	20,2	1478,5	9,3	28,8	357	14,9	55,0
2011									
Enero	98,8	3,7	24,8	1262	-16,9	20,3	106	-13,8	50,1
Enero									
2009	88,4	--	14,2	894	--	-24,8	67	--	-14,2
2010	79,2	--	-10,5	1049	--	17,3	71	--	5,0
2011	98,8	--	24,8	1262	--	20,3	106	--	50,1

1/ Indice Fisher encadenado mensual.

a) Países Andinos

En enero se exportó US\$ 51 millones, 33,4 por ciento más que en similar periodo del año anterior. Por país, los que más crecieron este mes fueron: Venezuela (96,8 por ciento) y Ecuador (50,0 por ciento).

Exportaciones de químicos a Países Andinos (Millones US\$)



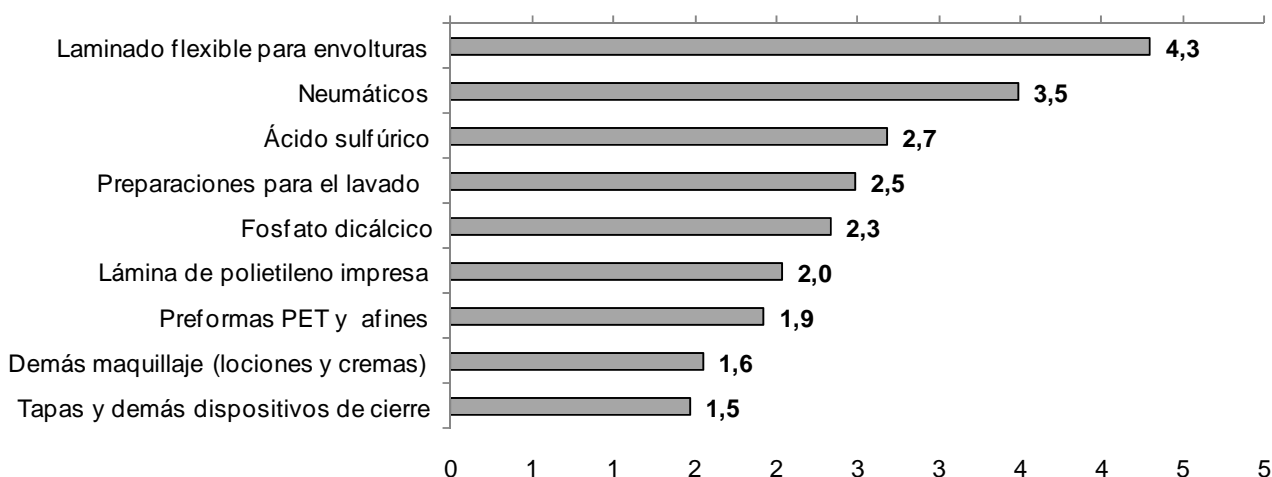
En enero, los productos más vendidos fueron los destinados a envolturas o envases (US\$ 8,3 millones) como las láminas flexibles para envolturas, lámina de polietileno impresa y preformas PET, exportados principalmente por Opp

NOTAS DE ESTUDIOS DEL BCRP

No. 12 – 11 de Marzo de 2011

Film, San Miguel Industrias PET y PeruPlast. Le siguen las ventas de neumáticos (US\$ 3,5 millones) - por Goodyear Perú y Lima Caucho -, ácido sulfúrico (US\$ 2,7 millones) - Southern Perú a Chile-, preparaciones para el lavado (US\$ 2,5 millones) - Procter & Gamble e Intradevco a Ecuador y Bolivia -, fosfato dicálcico (US\$ 20 millones) - Quimpac a Chile y Ecuador -, entre otros.

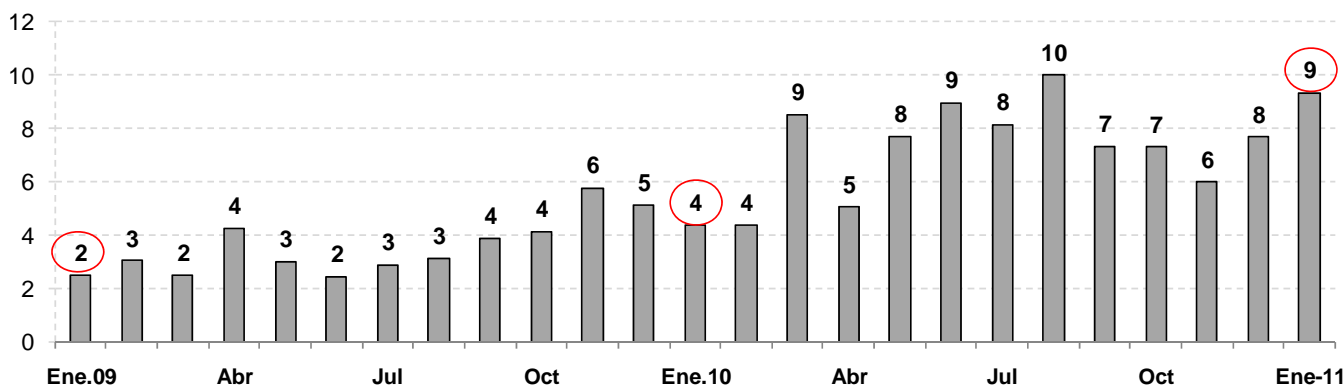
Principales productos químicos exportados a los Países Andinos (Enero 2011 - Millones US\$)



b) Unión Europea

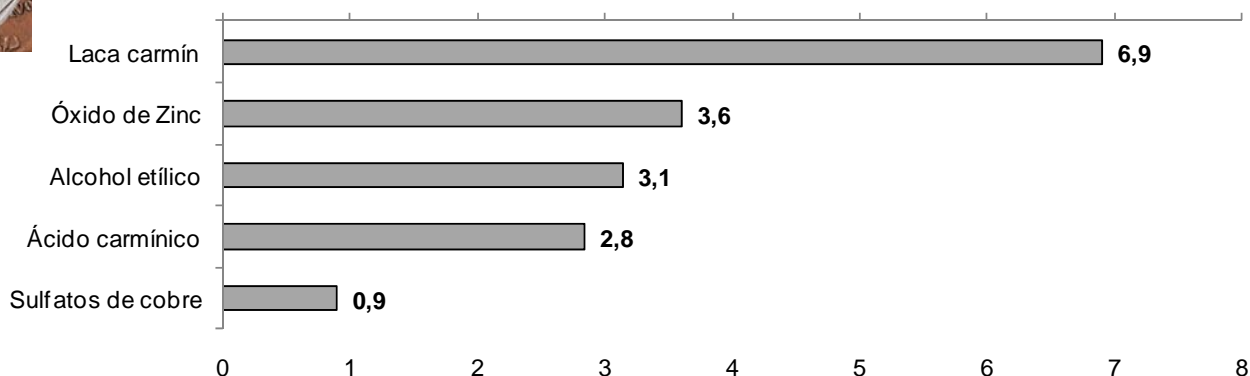
Las exportaciones del mes a este destino sumaron US\$ 21 millones, 94,4 por ciento más que en similar periodo del año anterior. Los destinos que más crecieron fueron: Alemania (180,0 por ciento) y Países Bajos (33,1 por ciento).

Exportaciones de químicos a Mercosur (Millones US\$)



En enero, las exportaciones a esta región ascendieron a US\$ 21 millones, siendo los productos más vendidos los materiales colorantes de cochinilla (US\$ 10 millones) como las lacas carmín y el ácido carmínico - por Chr Hansen y Pronex -, óxido de zinc (US\$ 3,6 millones) - Zinc Industrias Nacionales e Industrias Electro Químicas - y alcohol etílico (US\$ 3,1 millones) - Corp. Azucarera del Perú, Cartavio y Casa Grande-.

Principales productos químicos exportados a la Unión Europea (Enero 2011 - Millones US\$)



14. En enero, las exportaciones de **siderometalúrgicos y joyería** sumaron US\$ 78 millones, superiores en 60,8 por ciento a las de enero 2010. Se incrementaron las exportaciones de productos de cobre (38,4 por ciento) - Tecnofil, Centelsa Perú e Indeco - y productos de zinc (171,9 por ciento) - Votorantim Metais y Industrias Electro Químicas -.

En este mes las empresas más importantes fueron Votorantim Metais (US\$ 15 millones) que exportó productos de zinc a Estados Unidos y Bélgica, Tecnofil (US\$ 13 millones) que vendió barras de cobre refinado, alambre de cobre refinado y alambre de latón a Estados Unidos y Taiwán, y Centelsa Perú (US\$ 12 millones) que exportó alambre de cobre refinado a Colombia.

15. Las exportaciones de productos **metalmecánicos** fueron US\$ 34 millones en enero, mayores en 53,8 por ciento a las de enero del 2010. Los principales mercados de destino fueron: Chile, Ecuador y Estados Unidos. Las principales exportadoras fueron: Modasa, Enersur y Ferreyros.
16. Las exportaciones de **maderas y papeles y sus manufacturas** fueron US\$ 26 millones mayores en 16,3 por ciento a las de enero del 2010. Se registraron mayores ventas de madera en bruto o láminas (20,5 por ciento) y artículos impresos (34,3 por ciento), principalmente.

Las principales exportadoras del mes fueron: Kimberly-Clark Perú (US\$ 4 millones), Maderera Bozovich (US\$ 3 millones) y Metrocolor (US\$ 2 millones). Los principales mercados por regiones de destino fueron: Países Andinos (US\$ 11 millones), Norteamérica (US\$ 6 millones) - México y Estados Unidos -, y Asia (US\$ 5 millones) - principalmente China -.

17. Por su parte, las exportaciones de **minerales no metálicos** fueron US\$ 34 millones en enero, monto mayor en 166,3 por ciento al de enero del 2010 por las mayores ventas de fosfatos³ en US\$ 13,4 millones (137 mil toneladas) por la compañía brasilera Vale do Rio Doce. Los principales mercados de destino fueron Estados Unidos (63 por ciento del total) y Brasil (37 por ciento del total).

³ Los fosfatos que se encuentran en el distrito de Bayóvar pueden aplicarse como fertilizante de aplicación directa. Además pueden servir como materia prima para la producción de ácido fosfórico, fosfato diamónico y todo tipo de fertilizantes fosfatados. **Fuente:** www.regionpiura.gob.pe.

Importaciones

18. En enero, las importaciones fueron US\$ 2 715 millones, mayores en 30,9 por ciento a las de enero 2010. El volumen importado total se incrementó 17,7 por ciento, por mayores importaciones de bienes de consumo duradero (31,2 por ciento), bienes de capital (26,6 por ciento) e insumos industriales (18,9 por ciento). El precio promedio de importación se incrementó 11,3 por ciento frente a enero 2010, por mayores precios de petróleo e insumos industriales.

IMPORTACIONES SEGÚN USO O DESTINO ECONÓMICO (Millones de US\$)

	2010					2011	Var.% de enero	
	Ene.	Promedio mensual				Ene.	mes anterior	últimos 12 meses
		I Trim.	II Trim.	III Trim.	IV Trim.			
1. BIENES DE CONSUMO	336	375	417	500	535	443	-8,5	32,0
No duraderos	172	194	210	254	278	231	-8,9	34,2
Principales alimentos	17	19	25	25	33	28	-20,2	68,4
Resto	155	175	186	229	243	203	-7,1	30,6
Duraderos	164	181	206	246	260	212	-8,0	29,5
2. INSUMOS	1 058	1 057	1 086	1 248	1 284	1 407	10,8	33,0
Combustibles, lubricantes y conexos	382	341	293	341	379	493	37,3	29,2
Materias primas para la agricultura	55	62	65	71	91	77	-26,5	38,9
Materias primas para la industria	621	654	728	836	814	837	3,8	34,8
3. BIENES DE CAPITAL	639	657	686	841	841	832	-6,6	30,3
Materiales de construcción	73	69	73	112	109	99	-12,5	36,2
Para la agricultura	5	5	7	8	6	7	5,1	45,4
Para la industria	388	392	433	517	504	536	-1,3	38,4
Equipos de transporte	173	191	172	204	222	189	-16,8	9,2
4. OTROS BIENES	42	23	16	15	22	33	-18,4	-20,9
5. TOTAL IMPORTACIONES	2 075	2 112	2 203	2 605	2 685	2 715	1,1	30,9

Bienes de consumo

19. En enero, las importaciones de **bienes de consumo** alcanzaron un valor de US\$ 443 millones, mayores en 32,0 por ciento a las de enero 2010.
20. Las importaciones de **bienes de consumo duradero** fueron de US\$ 212 millones, mayores en 29,5 por ciento a las de enero 2010, destacando las mayores compras de automóviles, motocicletas, muebles y maletas y maletines. En el mes las compras de televisores se redujeron respecto al mes anterior al finalizar la campaña navideña.

a) Automóviles

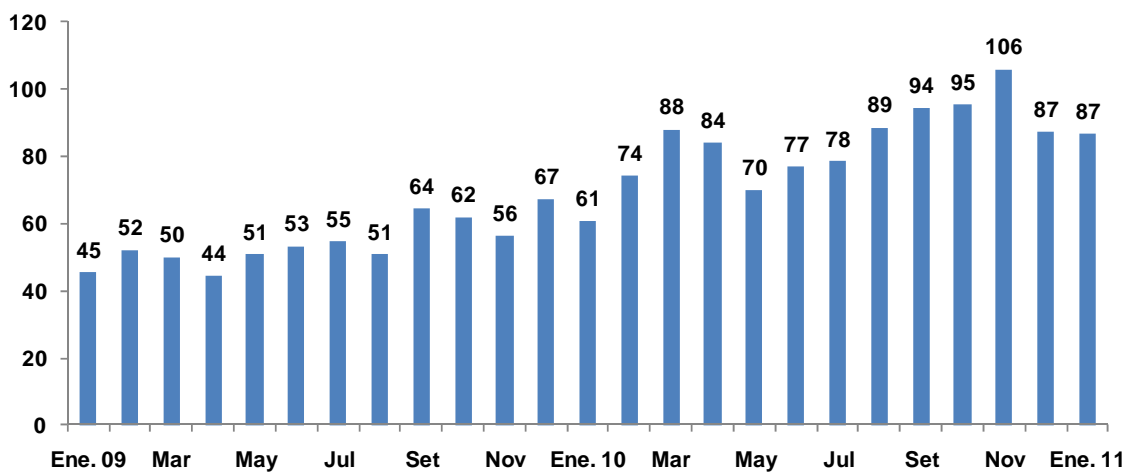
En el mes, el aumento fue de 42,8 por ciento frente a enero 2010. Se observaron mayores compras de vehículos de cilindrada hasta 3000 cm³ y camionetas 4x4 realizadas por Toyota del Perú, Kia Import Perú y General Motors Perú.

NOTAS DE ESTUDIOS DEL BCRP

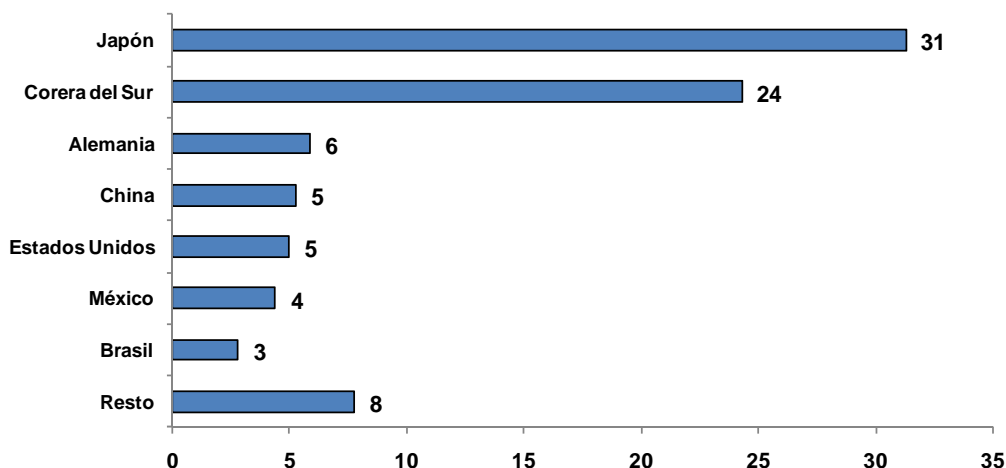
No. 12 – 11 de Marzo de 2011

Los principales proveedores fueron Japón (con 36,1 por ciento del total) y Corea del Sur (con 28,0 por ciento del total).

Importaciones de Automóviles
(Millones de US\$)



Importaciones de automóviles según origen: US\$ 87 millones
Enero 2011 (Millones de US\$)

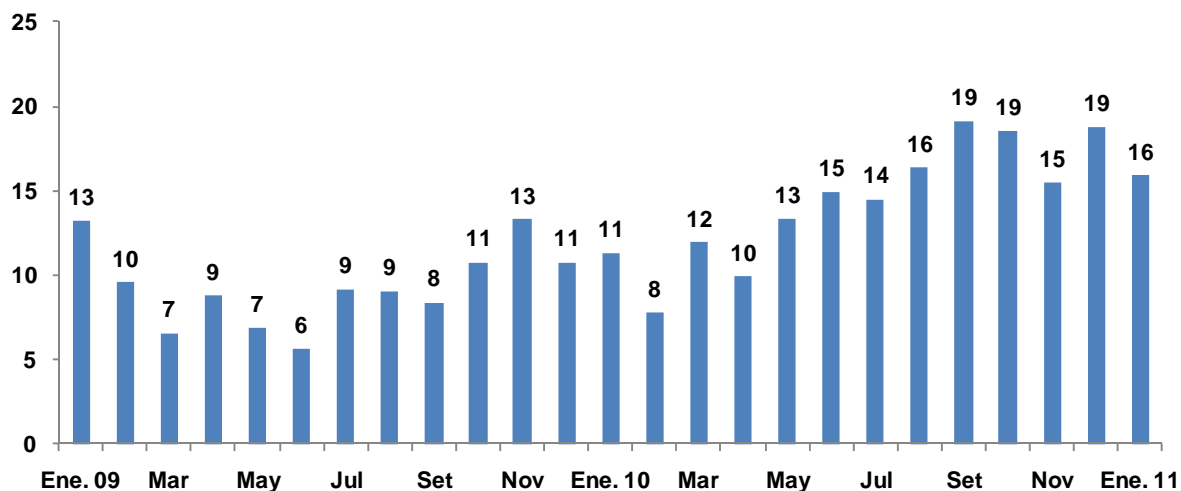


b) Motocicletas

Se importó US\$ 16 millones, 40,6 por ciento más que en enero 2010 por mayores compras de motocicletas con cilindrada entre 50 y 250 cm³, procedentes de China (73,3 por ciento del total) e India (22,9 por ciento del total).



Importaciones de Motocicletas
(Millones de US\$)

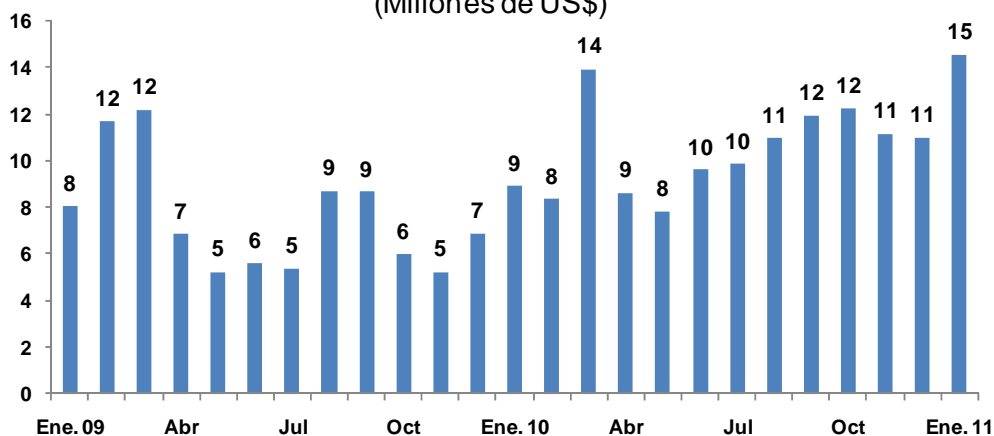


21. Las importaciones de **bienes de consumo no duradero** fueron US\$ 231 millones, mayores en 34,2 por ciento a las de enero 2010, por mayores compras de productos lácteos, calzado, azúcar, prendas de vestir. Los medicamentos, principal rubro de consumo no duradero, aumentó 9,0 por ciento en el mes.

a) Prendas de vestir

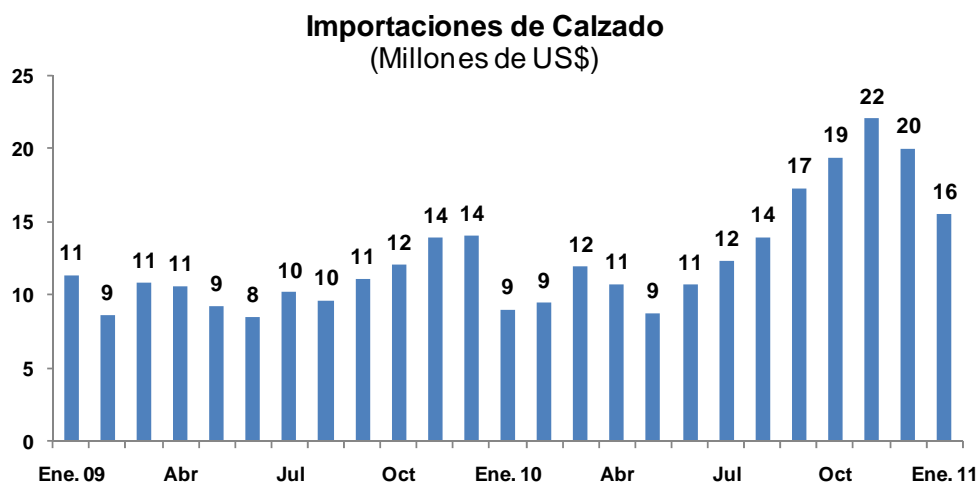
Las importaciones de prendas de vestir fueron de US\$ 15 millones en enero, mayores en 63,6 por ciento a las de enero 2010. Sobresalieron las compras de suéteres, camisetas, t-shirts y ropa interior femenina, provenientes de China (76,6 por ciento del total) principalmente. Asimismo, destacan Ripley y Saga Falabella como los principales importadores con 23,3 y 21,8 por ciento del total importado en el mes, respectivamente.

Importaciones de Prendas de vestir
(Millones de US\$)



b) Calzado

Las importaciones ascendieron a US\$ 16 millones, monto mayor en 72,2 por ciento al de enero 2010, por mayores compras de calzado deportivo y casual provenientes de China (70,0 por ciento total) principalmente.



c) Alimentos

En enero, las importaciones de **alimentos clasificados como bienes de consumo** fueron US\$ 28 millones, mayores en 68,4 por ciento a las de enero 2010, por mayores volúmenes importados de lácteos y azúcar.

IMPORTACIONES DE PRINCIPALES ALIMENTOS: CONSUMO
(Millones de US\$)

	2010					2011	Var.% de enero	
	Ene.	Promedio mensual				Ene.	mes anterior	últimos 12 meses
		I Trim.	II Trim.	III Trim.	IV Trim.			
ARROZ	4	4	3	4	7	4	- 13,5	16,2
Volumen (miles tm)	7,3	7,1	4,7	7,4	12,4	7,7	- 12,4	6,7
Precio (US\$/tm)	531,5	577,5	596,3	579,2	568,0	578,7	- 1,2	8,9
AZÚCAR	8	8	12	8	13	13	- 13,1	56,5
Volumen (miles tm)	14,8	12,0	22,5	15,0	20,4	19,8	- 11,9	33,5
Precio (US\$/tm)	564,2	631,4	527,8	534,0	635,1	661,5	- 1,3	17,3
LÁCTEOS	2	4	6	8	9	7	- 36,1	297,8
Volumen (miles tm)	0,8	1,6	2,0	2,6	3,1	2,5	- 39,6	213,8
Precio (US\$/tm)	2 351,1	2 370,4	2 871,5	3 211,4	2 973,3	2 980,4	5,7	26,8
CARNES	3	4	4	4	4	3	- 7,2	18,6
Volumen (miles tm)	1,6	2,2	2,5	2,4	2,1	1,3	- 22,6	-21,3
Precio (US\$/tm)	1 558,7	1 637,2	1 739,7	1 890,8	1 838,4	2 350,5	19,9	50,8
TOTAL	17	19	25	25	33	28	- 20,2	68,4

Importaciones de Insumos

22. Las importaciones de **insumos** fueron de US\$ 1407 millones, mayores en 33,0 por ciento a las de enero 2010, en tanto que las importaciones de insumos industriales alcanzaron un valor de US\$ 804 millones, monto superior en 38,2 por ciento al de enero 2010, por mayores volúmenes importados de productos químicos, plásticos, insumos textiles, papeles, químicos orgánicos y acero.

IMPORTACIONES DE INSUMOS INDUSTRIALES 1/

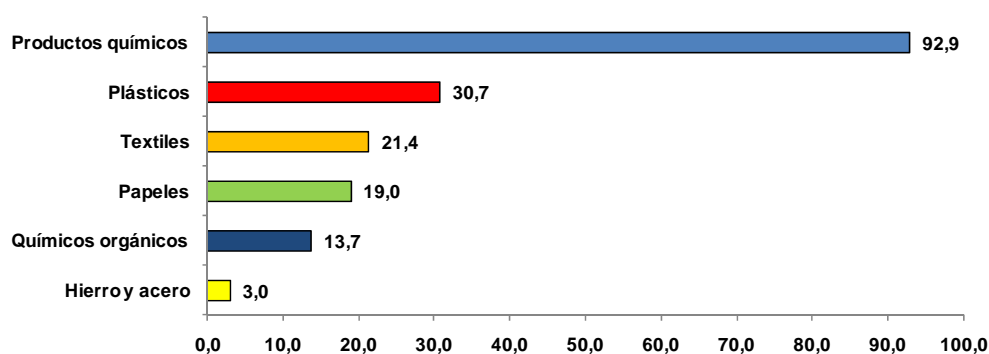
(Millones de US\$)

	2010					2011	Var. % de enero	
	Ene.	Promedio mensual				Ene.	mes anterior	últimos 12 meses
		I Trim.	II Trim.	III Trim.	IV Trim.			
Plásticos	71	79	92	95	103	108	9,2	50,7
Hierro y acero	79	79	78	107	75	94	8,3	18,9
Textiles	53	57	64	75	72	80	6,5	50,8
Productos químicos	38	40	49	47	48	79	86,0	109,1
Químicos orgánicos	34	33	37	43	35	45	44,2	30,1
Papeles	33	33	35	42	40	44	11,1	36,0
Resto	273	298	338	378	393	354	-14,3	30,0
Total	581	621	693	785	765	804	2,1	38,4

1/ Excluye alimentos y petróleo y sus derivados

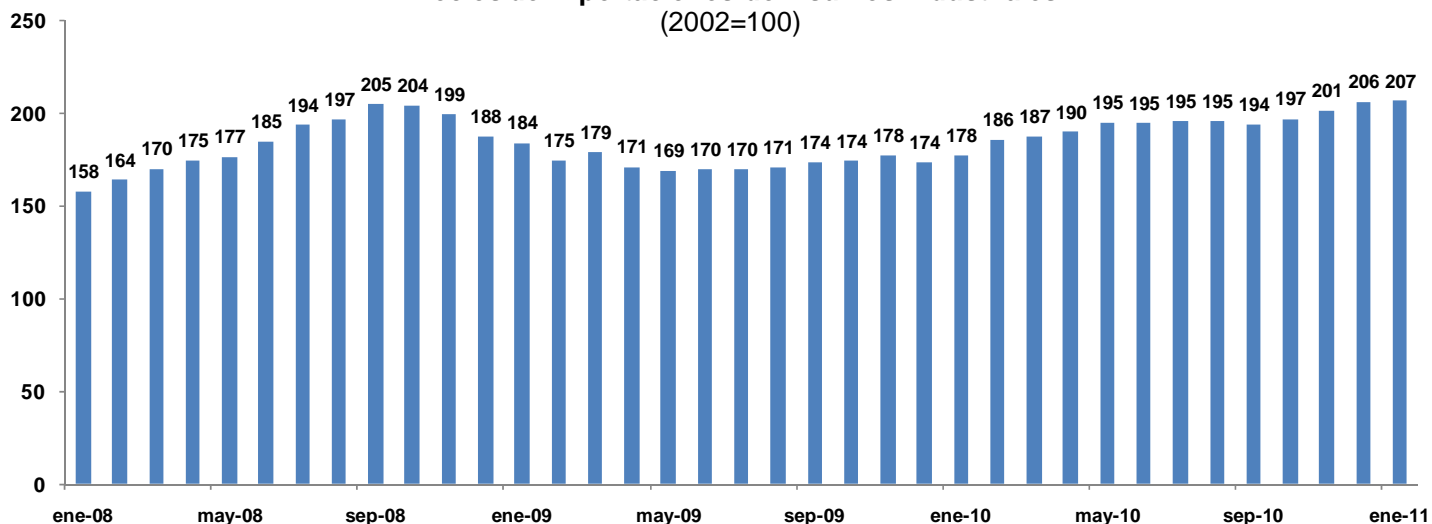
Insumos que más crecieron en Enero 2011

(Var. % del índice de volumen respecto a similar periodo del año anterior)



Precios de importaciones de insumos industriales

(2002=100)



NOTAS DE ESTUDIOS DEL BCRP

No. 12 – 11 de Marzo de 2011

a) Productos Químicos

En el mes, el valor importado fue de US\$ 79 millones, monto mayor en 109,1 por ciento al de enero 2010. Destacan las mayores compras de aditivos para combustibles y Diesel B-100 por parte de PetroPerú y La Pampilla. El precio promedio de importación de estos insumos aumentó 8,4 por ciento respecto a enero 2010, por mayores precios de insecticidas, detergentes y dodecibenceno (utilizado en la elaboración de detergentes).

PRINCIPALES PRODUCTOS QUÍMICOS (millones de dólares)* 1/

	2010					2011	Var. % de enero	
	Ene	Promedio mensual				Ene	mes anterior	últimos 12 meses
		I Trim.	II Trim.	III Trim.	IV Trim.			
Demás productos químicos (ejm: para ind. alimentaria, cosmética)	8,2	9,1	12,1	8,7	10,7	42,8	-.-	-.-
volumen (miles TM)	6,4	7,5	11,6	7,4	7,8	30,7	-.-	-.-
precio (US\$ / Kg)	1,3	1,2	1,0	1,2	1,4	1,4	-32,2	8,1
Del cual								
PetroPerú	0,2	2,6	5,8	2,8	3,0	25,1	-.-	-.-
La Pampilla	5,2	3,5	3,3	3,0	4,0	14,6	-.-	179,5
Demás insecticidas en envases	1,6	1,4	1,5	1,4	1,0	2,3	-.-	41,6
volumen (miles TM)	0,2	0,2	0,1	0,1	0,1	0,2	-.-	9,8
precio (US\$ / Kg)	7,7	7,9	14,4	9,9	17,9	9,9	-19,5	28,9
Detergentes y dispersantes en envases	2,5	2,1	2,0	2,2	2,3	2,3	-31,2	-8,1
volumen (miles TM)	1,0	0,8	0,7	0,8	0,8	0,8	-32,9	-19,6
precio (US\$ / Kg)	2,5	2,7	2,8	2,8	3,0	2,9	2,5	14,4
Fungicidas presentados en formas o en envases	2,0	1,6	1,3	1,7	1,6	2,1	54,9	1,3
volumen (miles TM)	0,1	0,2	0,1	0,1	0,1	0,2	-.-	22,5
precio (US\$ / Kg)	16,0	9,4	15,4	14,9	12,0	13,2	-25,2	-17,3
Dodecibenceno	0,7	1,3	3,0	2,9	4,5	1,9	-65,3	-.-
volumen (miles TM)	0,5	0,8	1,8	1,8	2,7	1,2	-62,5	-.-
precio (US\$ / Kg)	1,4	1,6	1,6	1,6	1,7	1,6	-7,3	9,5
Los demás fungicidas	1,1	1,1	1,5	1,8	1,4	1,7	48,3	57,8
volumen (miles TM)	0,2	0,2	0,3	0,2	0,2	0,2	22,3	39,8
precio (US\$ / Kg)	7,2	6,4	5,8	7,8	7,0	8,2	21,3	12,9
Demás insecticidas y fungicidas	0,8	1,0	1,0	1,0	1,6	1,6	-50,0	-.-
volumen (miles TM)	0,1	0,1	0,1	0,1	0,3	0,2	-58,4	85,9
precio (US\$ / Kg)	6,1	8,8	8,6	9,6	6,1	6,6	20,3	8,0
Reguladores del crecimiento de las plantas	1,2	1,2	2,0	1,5	1,0	1,5	19,4	31,3
volumen (miles TM)	0,3	0,4	0,7	0,6	0,4	0,5	-7,5	61,5
precio (US\$ / Kg)	3,8	3,3	3,0	2,6	2,8	3,1	29,1	-18,7
Reactivos de diagnóstico o de laboratorio	1,3	1,6	1,3	1,4	1,4	1,4	3,9	8,1
volumen (miles TM)	0,1	0,1	0,1	0,1	0,1	0,1	-12,3	-2,9
precio (US\$ / Kg)	15,1	23,4	18,9	21,0	15,2	16,8	18,5	11,4
Adhesivos a base de polímeros	1,2	1,4	1,4	1,7	1,1	1,4	16,5	12,6
volumen (miles TM)	0,4	0,5	0,5	0,6	0,3	0,4	7,7	-5,9
precio (US\$ / Kg)	2,9	3,0	3,0	3,1	3,2	3,5	8,2	19,7
Resto	16,9	18,7	21,7	22,6	21,4	19,7	-2,0	16,5
TOTAL	37,5	40,4	48,8	47,0	47,9	78,5	86,0	109,1

*Principales productos a nivel de partida arancelaria a 10 dígitos.

1/ Los precios indicados son promedio, resultado de dividir el valor total de cada categoría sobre el total de volumen.

NOTAS DE ESTUDIOS DEL BCRP

No. 12 – 11 de Marzo de 2011

b) Plásticos

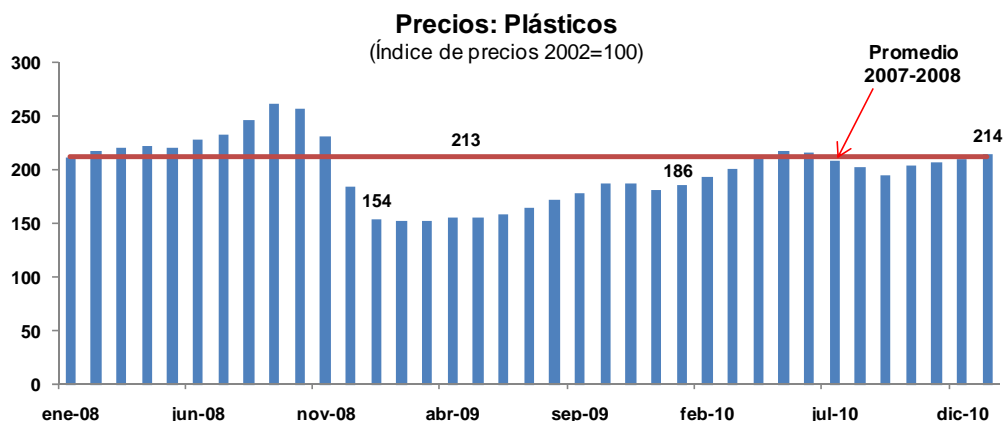
En el mes, el valor importado de plásticos aumentó 50,7 por ciento respecto a enero 2010, por mayores compras de policloruro de vinilo (104,4 por ciento), copolímeros de propileno (77,8 por ciento), polietileno de baja densidad (75,8 por ciento) y polipropileno (54,7 por ciento). En el mes, el precio promedio importado de plásticos aumentó 15,3 por ciento respecto a enero 2010.

PRINCIPALES PRODUCTOS PLÁSTICOS (millones de dólares)* 1/

	2010					2011	Var. % de enero	
	Ene	Promedio mensual				Ene	mes anterior	últimos 12 meses
		I Trim.	II Trim.	III Trim.	IV Trim.			
Polipropileno	14,3	13,8	16,9	15,2	19,4	22,1	13,8	54,7
volumen (miles TM)	11,0	10,3	11,0	11,0	13,6	15,0	10,6	35,9
precio (US\$ / Kg)	1,3	1,3	1,5	1,4	1,4	1,5	2,9	13,8
Polietileno de densidad >= 0,94	8,6	9,8	13,8	10,3	10,9	15,1	38,9	75,8
volumen (miles TM)	7,4	8,0	9,8	8,2	8,4	11,0	31,4	48,9
precio (US\$ / Kg)	1,2	1,2	1,4	1,3	1,3	1,4	5,7	18,1
Policloruro de vinilo puro	6,9	9,6	10,8	9,2	10,9	14,0	28,4	104,4
volumen (miles TM)	8,7	11,2	11,0	10,4	12,3	14,8	20,2	70,9
precio (US\$ / Kg)	0,8	0,9	1,0	0,9	0,9	0,9	6,8	19,7
Polietileno de densidad < 0,94	9,6	12,1	12,0	16,5	18,9	11,0	-41,5	15,4
volumen (miles TM)	7,8	9,2	7,7	11,2	12,4	7,1	-42,9	-9,3
precio (US\$ / Kg)	1,2	1,3	1,6	1,5	1,5	1,6	2,5	27,3
Politereftalato de etileno	9,9	9,8	11,4	13,4	11,4	10,8	-5,6	9,4
volumen (miles TM)	8,4	7,8	8,4	10,0	8,7	7,4	-14,1	-11,1
precio (US\$ / Kg)	1,2	1,3	1,4	1,3	1,3	1,5	9,9	23,1
Copolímeros de propileno	4,3	4,4	5,1	5,0	6,2	7,7	24,4	77,9
volumen (miles TM)	3,3	3,1	3,2	3,4	4,1	4,9	20,9	47,7
precio (US\$ / Kg)	1,3	1,4	1,6	1,5	1,5	1,6	3,0	20,4
Subtotal	17,9	19,7	22,1	25,1	24,9	26,9	8,2	50,0
Total	71,4	79,3	92,3	94,7	102,6	107,7	5,0	50,7

*Principales productos a nivel de partida arancelaria a 10 dígitos.

1/ Los precios indicados son promedio, resultado de dividir el valor total de cada categoría sobre el total de volumen.



	Ene. 10	Feb.	Mar.	Abr.	May.	Jun.	Jul	Ago	Sep	Oct	Nov	Dic	Ene. 11
Serie original	186	194	201	212	218	216	208	202	196	203	207	211	214
Var.% últ. 12 meses		20,9	27,0	32,3	36,9	39,6	36,9	26,8	17,3	10,2	8,7	10,3	15,9

NOTAS DE ESTUDIOS DEL BCRP

No. 12 – 11 de Marzo de 2011

c) Insumos textiles

Las compras de insumos para el sector textil sumaron US\$ 81 millones, aumentando 50,8 por ciento respecto a enero 2010, por las mayores compras de algodón sin cardar, hilados texturados, fibras sintéticas de poliésteres provenientes de Estados Unidos, China e India, principalmente.

El precio promedio de importación de insumos textiles aumentó 24,2 por ciento respecto a enero 2010, por mayores precios del algodón sin cardar (algodón crudo) (31,5 por ciento) y fibras sintéticas de poliésteres (36,4 por ciento).

PRINCIPALES INSUMOS TEXTILES (millones de dólares)* 1/

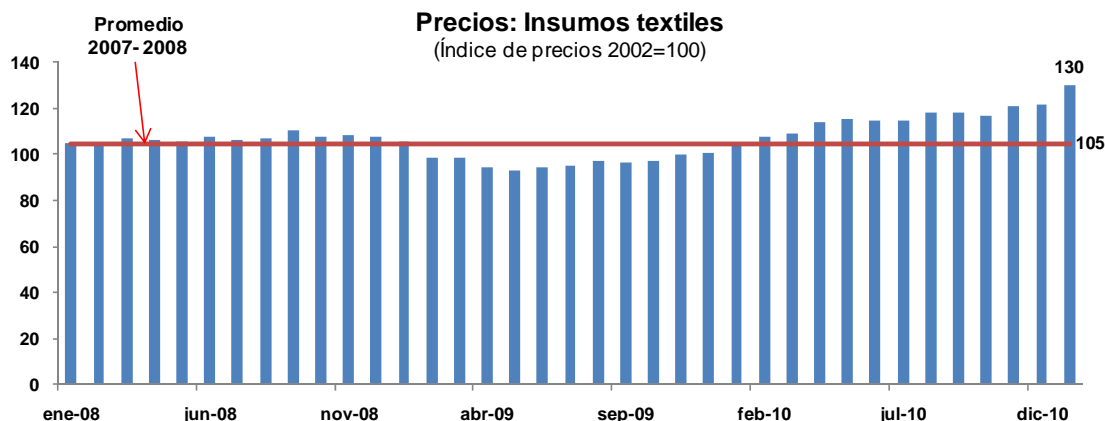
	Ene	2010				2011	Var. % de enero	
		Promedio mensual				Ene	mes anterior	últimos 12 meses
		I Trim.	II Trim.	III Trim.	III Trim.			
Algodón sin cardar de longitud de fibra entre 22.22 y 28.57 mm	3,8	4,3	5,5	7,5	6,7	9,5	31,8	145,9
volumen (miles TM)	2,5	2,6	3,3	3,9	3,4	4,7	29,5	87,0
precio (US\$ / Kg)	1,5	1,6	1,7	1,9	2,0	2,0	1,7	31,5
Algodón sin cardar de longitud de fibra superior a 34.92 mm	1,6	1,0	1,0	0,2	0,4	8,0	--	--
volumen (miles TM)	0,6	0,4	0,4	0,1	0,1	2,1	--	--
precio (US\$ / Kg)	2,7	2,6	2,3	2,9	3,0	3,8	12,0	37,6
Algodón sin cardar de longitud de fibra entre 28.57 y 34.92 mm	4,9	5,2	6,2	3,2	2,1	7,1	130,1	44,3
volumen (miles TM)	2,8	3,0	3,3	1,6	1,0	3,1	104,9	10,7
precio (US\$ / Kg)	1,8	1,7	1,9	2,0	2,0	2,3	12,3	30,3
Fibras sintéticas de poliésteres	2,3	1,9	2,4	2,6	3,4	5,1	13,1	125,8
volumen (miles TM)	1,8	1,4	1,8	1,8	2,2	2,9	3,8	65,5
precio (US\$ / Kg)	1,3	1,4	1,4	1,5	1,5	1,8	9,0	36,4
Hilados texturados de poliésteres	2,1	2,5	3,0	3,2	3,6	4,3	-2,4	101,1
volumen (miles TM)	1,3	1,4	1,6	1,7	1,9	2,1	-13,2	63,9
precio (US\$ / Kg)	1,7	1,8	1,8	1,9	1,8	2,1	12,5	22,7
Demás hilados de alta tenacidad	1,1	1,2	1,6	1,7	1,5	2,4	160,1	115,7
volumen (miles TM)	0,3	0,3	0,4	0,4	0,4	0,6	145,2	86,5
precio (US\$ / Kg)	3,4	3,6	3,7	3,8	3,8	3,9	6,1	15,7
Resto	37,5	40,9	44,5	56,3	46,4	44,2	-0,6	17,9
TOTAL	53,4	57,0	64,3	74,6	71,6	80,5	6,5	50,8

*Principales productos a nivel de partida arancelaria a 10 dígitos.

1/ Los precios indicados son promedio, resultado de dividir el valor total de cada categoría sobre el total de volumen.

NOTAS DE ESTUDIOS DEL BCRP

No. 12 – 11 de Marzo de 2011



	Ene. 10	Feb.	Mar.	Abr.	May.	Jun.	Jul.	Ago	Sep	Oct	Nov	Dic	Ene. 11
Serie original	105	107	109	114	115	115	115	118	118	117	121	121	130
Var. % últ. 12 meses	-0,8	9,0	10,4	20,8	24,1	21,6	20,2	21,6	22,0	20,3	21,2	20,4	24,2

d) Papeles

Las importaciones fueron US\$ 45 millones, monto mayor en 36,0 por ciento a las de enero 2010. Se observó mayores compras de papel kraft, papel para fines gráficos, papel bond y papeles multicapas provenientes principalmente de Estados Unidos, Chile y Brasil. Destacan las mayores importaciones por parte de Papelera Nacional, Grupo El Comercio, Continental y Xerox del Perú.

PRINCIPALES PRODUCTOS PAPELES (millones de dólares)* 1/

	2010					2011	Var. % de enero	
	Ene	Promedio mensual				Ene	mes anterior	últimos 12 meses
		I Trim.	II Trim.	III. Trim	IV Trim.			
Los demás papeles y cartones	5,9	5,9	4,6	7,8	5,3	9,4	-.-	59,1
volumen (miles TM)	7,4	7,4	5,2	7,7	5,4	9,6	-.-	30,0
precio (US\$ / Kg)	0,8	0,8	0,9	1,0	1,0	1,0	2,5	22,4
Papel prensa en bobinas u hojas	3,8	3,4	4,4	3,7	2,6	4,3	-.-	13,2
volumen (miles TM)	7,4	6,4	8,3	6,3	4,1	6,7	-.-	-9,3
precio (US\$ / Kg)	0,5	0,5	0,5	0,6	0,6	0,6	0,9	24,8
Papel de peso entre 40y 150 g/m2 , en hoja	4,5	3,6	3,0	3,7	3,0	4,1	44,0	-8,4
volumen (miles TM)	4,7	3,8	2,9	3,4	2,8	3,6	36,8	-21,9
precio (US\$ / Kg)	1,0	1,0	1,0	1,1	1,1	1,1	5,3	17,3
Papel y cartón para fines gráficos	2,2	2,5	3,4	4,1	3,9	3,9	3,1	74,5
volumen (miles TM)	2,6	3,0	4,0	4,4	4,1	4,2	5,1	60,9
precio (US\$ / Kg)	0,9	0,8	0,9	0,9	0,9	0,9	-1,8	8,4
Papeles y cartones multicapas	2,8	2,3	3,1	3,4	3,3	3,7	4,0	34,2
volumen (miles TM)	3,4	2,7	3,6	3,7	3,5	4,1	12,3	21,7
precio (US\$ / Kg)	0,8	0,8	0,9	0,9	0,9	0,9	-7,4	10,3
Papel Kraft para sacos crudo	1,5	1,5	1,1	2,0	2,9	3,3	-10,2	121,7
volumen (miles TM)	1,9	2,1	1,4	2,2	3,1	3,6	-9,5	86,0
precio (US\$ / Kg)	0,8	0,7	0,8	0,9	0,9	0,9	-0,8	19,2
Papel en tiras o bobinas de anchura superior	1,8	2,2	2,6	2,1	2,3	2,1	-24,8	17,5
volumen (miles TM)	0,6	0,7	0,8	0,6	0,7	0,7	-21,6	17,6
precio (US\$ / Kg)	3,2	3,2	3,2	3,3	3,3	3,2	-4,1	-0,1
Resto	10,2	12,0	12,6	15,0	17,1	13,6	-21,2	33,5
TOTAL	32,7	33,4	34,8	41,8	40,4	44,5	11,1	36,0

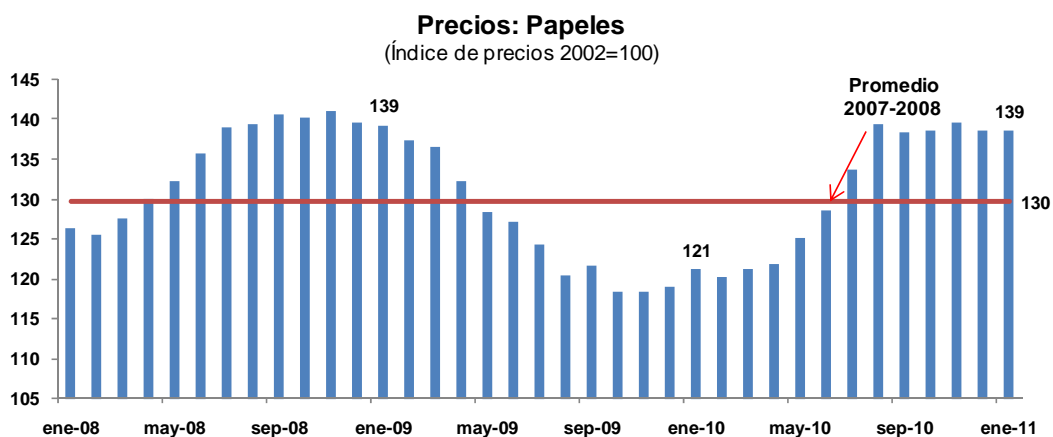
*Principales productos a nivel de partida arancelaria a 10 dígitos.

1/ Los precios indicados son promedio, resultado de dividir el valor total de cada categoría sobre el total de volumen.

NOTAS DE ESTUDIOS DEL BCRP

No. 12 – 11 de Marzo de 2011

El precio promedio creció 14,4 por ciento respecto a enero 2010, por mayores precios de papel prensa (24,8 por ciento, papel bond (22,4 por ciento) y papel de peso entre 40 y 150 gramos (17,3).



	Ene. 10	Feb.	Mar.	Abr.	May.	Jun.	Jul.	Ago	Sep	Oct	Nov	Dic	Ene. 11
Serie original	121	120	121	122	125	129	134	139	138	138	140	139	139
Var. % últ. 12 meses	-13,0	-12,6	-11,2	-7,8	-2,5	1,1	7,6	15,6	13,8	17,0	17,9	16,4	14,4

e) Químicos orgánicos

Las importaciones fueron US\$ 45 millones, observando un aumento de 30,1 por ciento frente a las de enero 2010. Destacan las mayores importaciones de ortoftalatos de dioctilo (utilizado en la fabricación de pinturas, resinas y espumas rígidas), ácido cítrico, acrilonitrilo y tolueno, provenientes de Estados Unidos y China, principalmente.

PRINCIPALES PRODUCTOS QUÍMICOS ORGÁNICOS (millones de dólares)* 1/

	2010					2011	Var. % de enero	
	Ene	Promedio mensual				Ene	mes anterior	últimos 12 meses
		I Trim.	II Trim.	III. Trim	IV Trim.			
Acrilonitrilo	6,3	4,8	5,0	7,3	5,9	7,8	n.a	23,0
volumen (miles TM)	4,0	2,7	2,2	3,4	3,1	3,8	n.a	-5,0
precio (US\$ / Kg)	1,6	1,8	2,3	2,1	1,9	2,1	n.a	29,5
Metionina	2,2	1,8	1,3	2,0	1,7	2,8	-.	27,3
volumen (miles TM)	0,5	0,4	0,3	0,4	0,4	0,6	-.	29,2
precio (US\$ / Kg)	4,6	4,7	4,8	4,6	4,5	4,6	4,4	-1,5
Ortoftalatos de dioctilo	0,7	1,1	1,7	2,8	1,1	2,4	49,7	271,9
volumen (miles TM)	0,5	0,7	0,9	1,5	0,6	1,3	43,0	168,4
precio (US\$ / Kg)	1,4	1,6	1,8	1,8	1,8	1,9	4,7	38,6
Las demás enzimas (ejm: para ind. alimentaria)	0,8	0,8	1,0	1,5	0,9	1,5	29,6	89,6
volumen (miles TM)	0,1	0,1	0,1	0,2	0,1	0,1	21,1	77,6
precio (US\$ / Kg)	9,8	9,5	11,3	8,7	9,5	10,4	7,0	6,8
Ácido cítrico	0,9	0,8	0,3	0,4	0,9	1,1	12,5	30,3
volumen (miles TM)	0,7	0,6	0,2	0,2	0,7	0,8	-2,5	17,5
precio (US\$ / Kg)	1,2	1,3	1,8	1,6	1,3	1,3	15,5	10,9
Tolueno	0,8	0,9	0,9	0,6	1,0	1,1	-48,4	39,4
volumen (miles TM)	0,9	1,0	1,0	0,8	1,2	1,1	-53,6	22,3
precio (US\$ / Kg)	0,8	0,9	0,9	0,8	0,9	1,0	11,1	14,0
Resto	22,6	22,8	27,2	28,5	22,3	27,7	23,5	27 22,9
TOTAL	34,2	33,1	37,4	43,0	35,4	44,5	44,2	30,1

*Principales productos a nivel de partida arancelaria a 10 dígitos.

1/ Los precios indicados son promedio, resultado de dividir el valor total de cada categoría sobre el total de volumen.

NOTAS DE ESTUDIOS DEL BCRP

No. 12 – 11 de Marzo de 2011

f) Hierro y Acero

En el mes, el valor importado fue de US\$ 94 millones, registrando un aumento de 18,9 por ciento respecto al de enero 2010. El volumen importado aumentó 3,0 por ciento y el precio promedio de importación lo hizo en 15,4 por ciento por mayores precios de productos intermedios de acero (palanquillas de acero) (19,9 por ciento), laminados sin alear revestidos (17,0 por ciento), laminados de hierro sin alear (12,4 por ciento) y laminados enrollados (18,5 por ciento), principalmente. Asimismo, las empresas que más elevaron sus compras en el mes fueron Comercial del Acero y Aceros Arequipa.

PRINCIPALES PRODUCTOS DE HIERRO Y ACERO (millones de dólares)* 1/

	2010					2011	Var. % de enero	
	Ene	Promedio mensual				Ene	mes anterior	últimos 12 meses
		I Trim.	II Trim.	III Trim.	IV Trim.			
Productos intermedios de hierro sin alear con carbono superior a 0,25%	10,9	10,6	7,3	14,4	11,3	17,6	4,8	61,2
volumen (miles TM)	22,8	21,9	12,6	25,9	21,1	30,6	-1,2	34,4
precio (US\$ / Kg)	0,5	0,5	0,6	0,6	0,6	0,6	6,1	19,9
Laminados sin alear, ancho >= 600 mm, revestidos, espesor < 0,5 mm	12,9	8,9	8,4	9,3	10,1	10,1	-9,4	-21,7
volumen (miles TM)	12,7	8,5	8,0	8,0	8,2	8,5	-6,5	-33,0
precio (US\$ / Kg)	1,0	1,0	1,0	1,0	1,0	1,2	-3,1	17,0
Laminados en caliente de demás aceros aleados,	2,6	2,6	1,2	9,7	4,8	8,9	131,4	-.-
volumen (miles TM)	3,0	2,8	1,0	12,0	6,6	13,5	-.-	-.-
precio (US\$ / Kg)	0,9	1,1	1,1	1,1	1,1	0,7	-24,3	-23,7
Los demás laminados de hierro o acero sin alear	7,2	4,9	4,4	5,1	2,9	5,5	31,5	-23,6
volumen (miles TM)	13,0	9,1	7,0	7,4	4,5	8,8	41,0	-32,0
precio (US\$ / Kg)	0,6	0,6	0,7	0,7	0,7	0,6	-6,8	12,4
Lam. sin alear, revestidos (excluye ondulados, estañados y emplomados)	1,4	4,5	4,1	4,9	3,9	4,8	19,9	-.-
volumen (miles TM)	1,9	6,0	5,0	5,4	4,8	5,8	10,1	-.-
precio (US\$ / Kg)	0,8	0,5	0,6	0,6	0,6	0,8	8,9	9,6
Demás productos laminados enrollados	0,9	0,7	0,7	1,1	0,9	4,7	-.-	-.-
volumen (miles TM)	1,8	1,4	1,2	1,8	1,4	7,5	-.-	-.-
precio (US\$ / Kg)	0,5	0,8	0,8	0,8	0,8	0,6	0,5	18,5
Demás alambrones de aceros aleados	3,3	1,6	4,0	6,5	4,9	4,2	2,1	25,9
volumen (miles TM)	6,6	3,2	7,1	10,2	8,1	6,9	0,3	4,4
precio (US\$ / Kg)	0,5	0,6	0,7	0,7	0,7	0,6	1,8	20,6
Ferro-silico-manganeso	1,4	1,8	1,6	1,9	1,2	3,9	146,2	181,8
volumen (miles TM)	1,1	1,4	1,2	1,3	0,9	2,9	148,8	172,1
precio (US\$ / Kg)	1,3	0,5	0,6	0,6	0,6	1,4	-1,0	3,5
Resto	38,2	43,5	45,9	53,7	34,9	34,1	-13,9	-10,7
Total	78,9	79,1	77,7	106,5	74,9	93,9	8,3	18,9

*Principales productos a nivel de partida arancelaria a 10 dígitos.

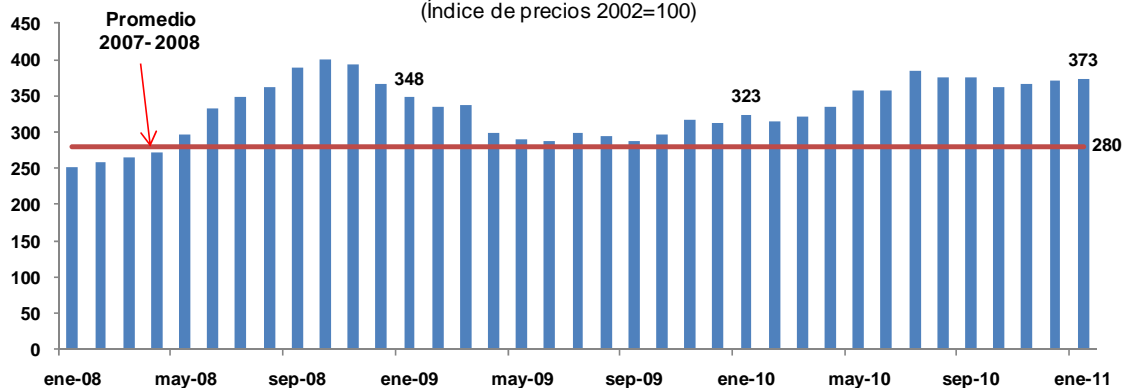
1/ Los precios indicados son promedio, resultado de dividir el valor total de cada categoría sobre el total de volumen.

NOTAS DE ESTUDIOS DEL BCRP

No. 12 – 11 de Marzo de 2011



Precios: Hierro y acero
(Índice de precios 2002=100)



	Ene. 10	Feb.	Mar.	Abr.	May.	Jun.	Jul.	Ago	Sep	Oct	Nov	Dic	Ene. 11
Serie original	323	316	322	334	357	358	384	376	376	363	367	370	373
Var.% últ. 12 meses	-7,0	-6,0	-4,5	12,3	23,3	24,7	29,0	27,7	30,9	22,4	16,0	18,0	15,4

g) Alimentos

Las importaciones de **alimentos clasificados como insumos** fueron US\$ 109 millones, mayores en 13,3 por ciento a las de enero 2010. El aumento correspondió a mayores precios promedio de importación de maíz (41,9 por ciento), trigo (35,9 por ciento) y aceite de soya (31,4 por ciento).

IMPORTACIONES DE PRINCIPALES ALIMENTOS: INSUMOS

(Millones de US\$)

	2010					2011	Var.% de enero	
	Ene	Promedio mensual				Ene	mes anterior	últimos 12 meses
		I Trim.	II Trim.	III Trim.	IV Trim.			
TRIGO	21	26	28	36	32	29	- 0,8	33,9
Volumen (miles tm)	99,5	117,6	139,9	179,0	126,2	97,9	- 9,1	-1,5
Precio (US\$/tm)	215,3	216,9	202,7	203,2	257,4	292,7	9,1	35,9
MAÍZ Y/O SORGO	26	23	27	30	44	41	53,1	53,7
Volumen (miles tm)	147,4	131,6	164,1	165,3	189,0	159,6	48,4	8,3
Precio (US\$/tm)	179,2	176,2	162,4	180,1	234,2	254,3	3,1	41,9
TOTAL SOYA	49	48	47	59	72	40	- 46,2	-17,7
Volumen (miles tm)	89,3	92,3	118,5	126,9	139,4	68,1	- 51,7	-23,7
Precio (US\$/tm)	544,7	525,1	396,1	464,6	517,1	588,0	11,2	7,9
Aceite de soya	25	25	17	29	30	18	- 33,7	-28,0
Volumen (miles tm)	30,5	29,3	19,9	35,1	30,7	16,7	- 35,0	-45,2
Precio (US\$/tm)	833,3	852,7	830,9	817,2	980,7	1 094,9	1,9	31,4
Torta de soya	20	21	27	27	38	17	- 59,4	-14,7
Volumen (miles tm)	50,5	56,0	88,5	83,8	100,3	41,9	- 59,7	-17,1
Precio (US\$/tm)	392,1	368,7	301,6	323,2	380,3	403,0	0,7	2,8
Frijol de soya	3	3	4	3	4	5	- 8,2	41,4
Volumen (miles tm)	8,3	7,1	10,0	8,0	8,3	9,5	- 16,2	14,2
Precio (US\$/tm)	411,8	407,9	366,5	399,6	453,5	510,0	9,5	23,8
TOTAL	96	97	102	125	149	109	- 15,9	13,3

NOTAS DE ESTUDIOS DEL BCRP

No. 12 – 11 de Marzo de 2011

h) Petróleo y derivados

En enero, las **importaciones de petróleo y derivados** fueron US\$ 481 millones, mayores en 27,3 por ciento a las de enero 2010 por el mayor volumen importado de crudo (19,1 por ciento) y mayores precios promedio de derivados (26,9 por ciento) y de crudo (18,7 por ciento).

IMPORTACIONES DE PETRÓLEO

(Millones de US\$)

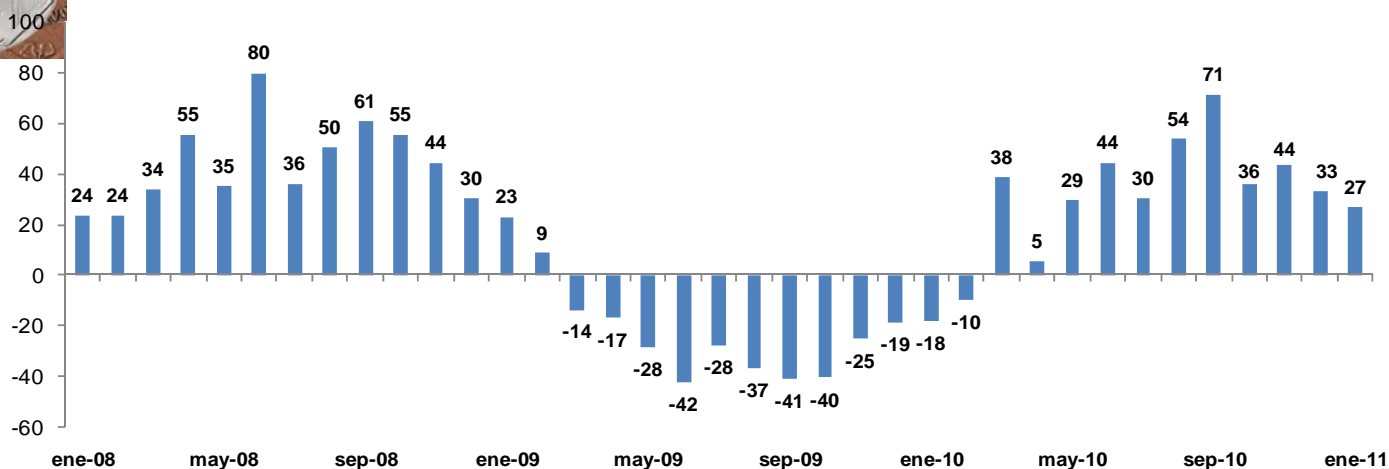
	2010					2011	Var. % de enero	
	Ene	Promedio mensual				Ene	mes anterior	últimos 12 meses
		I Trim.	II Trim.	III Trim.	IV Trim.			
IMPORTACIONES	378	336	286	335	367	481	37,8	27,3
Volumen (miles bls.)	4 638	4 215	3 433	4 211	4 133	4 941	34,7	6,5
Precio(US\$/bl)	81,5	79,7	83,4	79,5	88,7	97,4	2,4	19,5
CRUDO	261	241	189	223	216	369	66,4	41,4
Volumen (miles bls.)	3 294	3 064	2 401	2 928	2 545	3 923	58,6	19,1
Precio(US\$/bl)	79,1	78,7	78,9	76,3	84,9	94,0	4,9	18,7
DERIVADOS	117	95	97	111	151	112	-11,8	-4,0
Volumen (miles bls.)	1 344	1 150	1 032	1 283	1 588	1 017	-14,9	-24,3
Precio(US\$/bl)	87,1	82,6	93,9	86,8	94,8	110,5	3,6	26,9
Diesel	93	68	62	76	116	66	-34,2	-29,4
Volumen (miles bls.)	1 097	789	678	848	1 168	619	-36,3	-43,6
Precio(US\$/bl)	85,1	85,8	91,5	89,7	99,4	106,5	3,3	25,1
Aceites Lubricantes	13	11	15	19	19	11	-48,0	-17,3
Volumen (miles bls.)	116	90	118	134	133	63	-55,8	-46,0
Precio(US\$/bl)	109,9	119,7	130,3	139,6	142,0	168,5	17,6	53,3
Gasolina motor	11	15	14	12	14	33	--	--
Volumen (miles bls.)	128	177	149	143	161	332	--	159,6
Precio(US\$/bl)	82,5	86,9	90,9	83,0	87,1	100,3	20,3	21,6
Resto	0,4	1,2	6,0	4,7	1,7	3	--	--

Importación de Bienes de capital

23. Las importaciones de **bienes de capital** ascendieron a US\$ 832 millones, monto mayor en 30,3 por ciento al de enero 2010, destacando las mayores importaciones dirigidas a los sectores de hidrocarburos, minería, transporte y manufactura, principalmente.

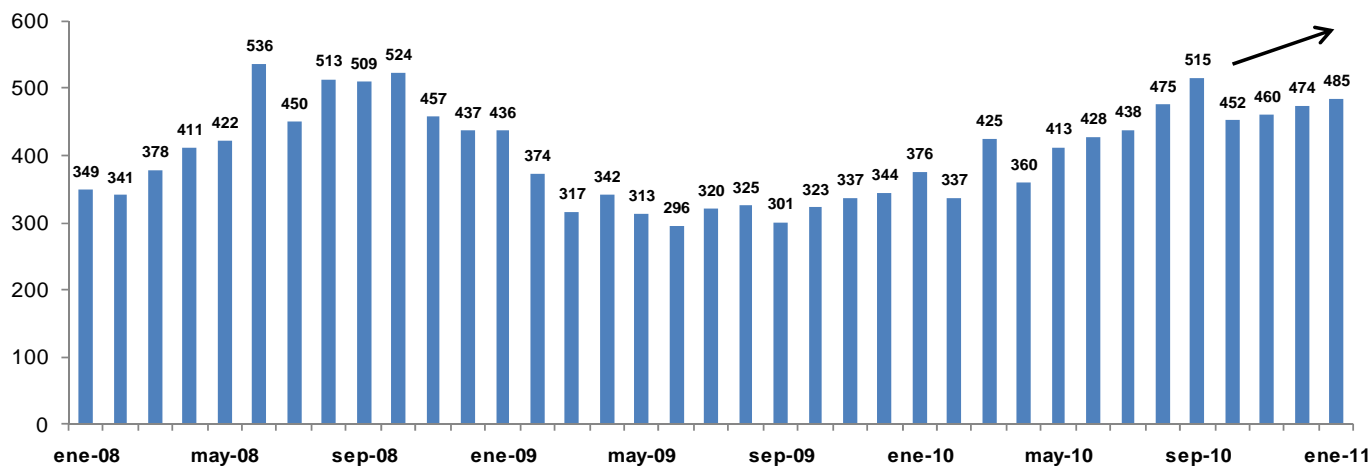
Importaciones de Bienes de Capital

(Var. % 12 meses del índice de volumen 1994=100)



Volumen de importaciones de bienes de capital desestacionalizado

(1994=100)



	Ene. 10	Feb.	Mar	Abr	May	Jun	Jul	Ago	Sep	Oct	Nov	Dic	Ene. 11
Serie Original	365	333	432	363	393	439	447	476	519	439	472	499	462
Var.% últ. 12 meses	-18,0	-9,8	38,5	5,2	29,5	44,5	30,3	53,6	71,2	35,7	43,5	33,1	26,6
Var.% desestacionalizada	9,4	-10,5	26,1	-15,2	14,6	3,7	2,5	8,3	8,5	-12,2	1,7	3,1	2,2

24. Las importaciones de **materiales de construcción** ascendieron a US\$ 99 millones en enero, monto superior en 36,2 por ciento al de enero 2010. Destacaron las mayores compras de tubos de hierro o acero, tubos para extracción de petróleo, barras de acero y cemento. Las importaciones de cemento (clinker y portland) ascendieron a US\$ 5 millones, observando un incremento de 122,4 por ciento respecto a enero 2010.

25. Las importaciones de **bienes de capital para la industria** sumaron US\$ 536 millones, monto mayor en 38,4 por ciento al de enero 2010, destacando las mayores compras de aparatos eléctricos rotativos -grupos electrógenos y motores de potencia mayor a 75 KW-, equipo de ingeniería civil -palas de carga frontal, perforadoras, excavadoras-, maquinas diversas y equipos de procesamiento de datos.

NOTAS DE ESTUDIOS DEL BCRP

No. 12 – 11 de Marzo de 2011

26. A nivel sectorial, se incrementaron las importaciones dirigidas a los sectores: hidrocarburos (99,2 por ciento), minería (59,3 por ciento), transporte (54,3 por ciento) y manufactura (21,5 por ciento). En el primero, el aumento correspondió a Pluspetrol Perú por sus mayores compras de turbinas, ventiladores y motores de potencia superior a 75 KW. En minería, las mayores adquisiciones fueron de Minera Chinalco Perú por sus importaciones de motores de potencia superior a 75 KW y partes de molinos.

En el sector transporte, Toyota del Perú, Volvo Perú, Komatsu-Mitsui Maquinarias del Perú y Automotores Gildemeister-Perú realizaron las mayores compras de vehículos para transporte de mercancías, camionetas pick-up, topadoras de oruga, niveladoras entre otros. Respecto al sector manufactura, las mayores compras fueron realizadas por Gloria y ABB por sus adquisiciones de grupos electrógenos y paneles de control para tensión menor a 1000 voltios. Asimismo, las compras dirigidas hacia el sector construcción aumentaron 2,3 por ciento en el mes.

IMPORTACIÓN DE BIENES DE CAPITAL POR SECTORES ECONÓMICOS

(Millones de US\$)

Sector	Ene	2010				2011	Var.% de enero	
		Promedio mensual				Ene	mes anterior	últimos 12 meses
		I Trim.	II Trim.	III Trim.	IV Trim.			
Agricultura	3	3	4	4	4	2	-40,9	-36,8
Pesca	0	0	1	2	1	1	1195,6	-
Hidrocarburos	23	25	35	44	67	45	-56,8	99,2
Minería	48	59	54	78	79	76	-20,8	59,3
Manufactura	77	70	61	96	87	94	7,5	21,5
Construcción	25	27	36	33	28	26	27,6	2,3
Electricidad	21	15	15	12	7	30	390,9	42,0
Transportes	77	88	97	110	120	118	1,3	54,3
Telecomunicaciones	37	36	45	51	50	41	-24,4	9,4
Comercializadoras de Bienes de Capital	191	192	176	205	195	183	-6,4	-3,7
Equipos de tecnología de la información	28	38	40	47	40	34	4,7	21,6
Maquinaria y equipos diversos	75	59	51	42	46	41	-18,6	-44,9
Instrumentos de medicina y cirugía	6	8	7	7	8	6	-4,7	0,3
Equipos de oficina	8	10	7	10	17	17	-37,6	112,4
Servicios Financieros	32	28	23	41	27	30	38,2	-7,2
Resto de comercializadoras	41	49	47	58	58	55	-3,7	32,8
No clasificadas	137	141	161	206	203	216	4,6	57,4
Nota:								
Celulares	25	25	32	33	36	29	-29,3	16,5
Total	639	657	686	841	841	832	-6,6	30,3

Evolución de los commodities: febrero 2011

27. En febrero, las cotizaciones de los metales básicos tuvieron un desempeño irregular en un contexto de volatilidad. Los indicadores económicos positivos de las economías desarrolladas se vieron contrarrestados por las preocupaciones de una menor demanda por las políticas de ajuste aplicadas en China y por la incertidumbre sobre el impacto del precio del petróleo en el nivel de actividad mundial, a causa de las tensiones geopolíticas en los países del Medio Oriente y África del Norte.

28. Los precios del **cobre** y **zinc** subieron 3,2 y 3,8 por ciento en el mes, hasta alcanzar niveles promedio de US\$/lb. 4,476 y US\$/lb. 1,118 favorecidos por la difusión de indicadores positivos como de producción global (ISM) y de datos positivos de EUA (consumo, empleo y condiciones crediticias, entre otros indicadores).

Índice de commodities de Reuters
(CRB: Commodity Research Bureau)



29. La cotización del **oro** experimentó un ascenso en febrero por la mayor demanda para fines de cobertura, a causa de la incertidumbre generada por los problemas geopolíticos y del aumento de las expectativas inflacionarias ante el aumento de los precios de la energía y los alimentos. El precio promedio fue US\$/oz.tr. 1 375 en febrero (aumento de 1% respecto de enero), pero alcanzó US\$/oz.tr. 1 415 al cierre del mes, similar al pico alcanzado en el cierre de 2010.

30. Desde mediados de febrero, el precio del **petróleo** mostró una subida acelerada a causa de las perturbaciones políticas en varios países del Medio Oriente y el Norte del África, especialmente en Libia, donde ocurrió una considerable disrupción de oferta. En este contexto, si bien en promedio la cotización del WTI presentó una escasa variación, (-0,2 por ciento, a US\$/bl 89,4), hacia fin de mes alcanzó US\$/bl 97. Por su parte, la cotización del Brent llegó a US\$/bl 111,9.

31. Los precios promedio de los **alimentos** registraron alzas durante el mes de febrero, con excepción del azúcar. Los alimentos continúan mostrando fundamentos bastante ajustados debido al impacto de problemas climáticos en la oferta y la todavía fuerte demanda de China.

32. El precio promedio del **maíz** fue el que más subió, aumentando 9,2 por ciento en febrero respecto al mes previo y 97,4 por ciento respecto a febrero del 2010,



NOTAS DE ESTUDIOS DEL BCRP

No. 12 – 11 de Marzo de 2011

alcanzando una cotización de US\$/TM 261,07 (con ello, superó ligeramente la cotización promedio alcanzada en junio de 2008). Este fuerte incremento refleja la percepción de un mercado cada vez más ajustado debido al continuo recorte de las estimaciones de los inventarios de EEUU, el mayor productor y exportador mundial de este grano. Adicionalmente, la presión de la mayor demanda de maíz para producir etanol, observada en un incremento en los estimados de producción de etanol del USDA.

33. El precio promedio del **trigo** aumentó en el mes 7,4 por ciento y en el año 98,4 por ciento, alcanzando una cotización promedio mensual de US\$/TM 317,47 en febrero; todavía por debajo de la cotización máxima registrada en marzo de 2008 de US\$/TM 405,96. Sin embargo, hacia finales de mes, la cotización del trigo se redujo afectada por mejoras en el clima en las áreas productoras de China, y algunos retrasos de compras de algunos países en respuesta a la turbulencia política en los países del Norte de África y del Medio Oriente.
34. Los precios de la **soya** y el aceite de soya aumentaron levemente 0,4 por ciento y 0,6 por ciento en el mes de febrero, alcanzando una cotización de US\$/TM 1194 y US\$/TM 509, respectivamente. Las presiones al alza asociadas a los fundamentos ajustados, fueron parcialmente contrarrestadas por las ventas de reservas estratégicas de China. China vendió 100,1 mil toneladas de aceite de canola de sus reservas estratégicas, competidor directo del aceite de soya.
35. En febrero, los precios del **azúcar** disminuyeron 3,1 por ciento respecto a enero, alcanzando una cotización de US\$/TM 770,58. Esta caída se da ante la expectativa de mejora en la producción mundial en la temporada 2010/2011, en especial en Brasil e India. Adicionalmente, Reuters reportó que China vendió 150 781 toneladas de azúcar de sus reservas, la cuarta venta en la temporada que se inició en octubre 2010 y finaliza en setiembre 2011.

ANEXO ESTADISTICO

Principales Empresas Exportadoras de Cobre

(miles de Tm)

	Ene	2010				Dic	2011	Var. % de enero	
		Promedio mensual					Ene	mes	últimos 12
		I Trim.	II Trim.	III Trim.	IV Trim.		anterior	meses	
Total	83	94	102	113	108	117	76	-35,4	-8,6
Refinado	37	33	32	26	30	29	24	-17,6	-35,0
Southern	31	29	27	20	26	24	21	-15,2	-34,6
Cerro Verde	5	3	4	4	3	3	2	-20,0	-55,6
Concentrado	46	61	71	87	78	89	52	-41,2	12,3
Antamina	17	20	25	27	24	26	25	-6,2	45,4
Cerro Verde	13	20	18	24	24	24	19	-19,6	51,7
Cormin	6	8	14	10	8	3	5	47,8	-27,1
Gold Fields La Cima	2	4	3	4	3	2	3	66,5	87,8
Glencore Perú	3	2	3	1	5	11	0	-100,0	-100,0
Southern	0	0	0	1	1	3	0	-100,0	na
AYS	0	0	0	0	0	0	0	na	-100,0
Mk Metal Trading Perú	0	0	0	0	0	0	0	na	na
Resto	6	7	9	20	12	20	1	-95,5	-86,1

Principales Empresas Exportadoras de Oro

(miles de oz troy)

	Ene	2010				Dic.	2011	Var. % de enero	
		Promedio mensual					Ene	mes	últimos 12
		I Trim.	II Trim.	III Trim.	IV Trim.		anterior	meses	
Total	544	567	542	499	507	550	425	-22,6	-21,8
Yanacocha	134	142	121	120	116	110	87	-20,6	-34,9
Procesadora Sudamericana	61	57	69	68	70	76	52	-31,3	-14,3
Barrick	122	124	108	57	55	79	51	-35,8	-58,4
Universal Metal Trading	41	51	47	48	48	55	42	-22,5	2,5
Buenaventura	28	27	30	40	43	54	35	-34,4	26,1
Aruntani	13	15	14	18	18	17	22	31,0	65,7
Minerales del Sur	13	16	20	20	16	16	17	8,2	29,4
Resto	131	136	132	129	141	144	118	-17,6	-9,6

NOTAS DE ESTUDIOS DEL BCRP

No. 12 – 11 de Marzo de 2011

Principales Empresas Exportadoras de Zinc

(miles de Tm)

	Ene	2010				Dic.	2011	Var. % de enero	
		Promedio mensual					Ene	mes anterior	últimos 12 meses
		I Trim.	II Trim.	III Trim.	IV Trim.				
Total	95	98	120	102	117	168	76	-54,6	-19,4
Refinado	4	4	6	11	13	18	13	-26,5	257,3
<i>Destacan:</i>									
Glencore Perú	0	0	2	5	6	8	9	12,3	na
Cajamarquilla	4	4	4	5	6	9	5	-47,9	24,3
Concentrado	91	93	114	91	104	150	63	-58,0	-30,8
Antamina	32	37	43	31	28	35	41	18,0	30,5
Minera Los Quenuales	3	4	8	12	14	27	9	-66,9	--
Volcan	13	15	15	9	9	18	7	-59,5	-41,0
Cormin	12	9	10	12	9	6	5	-12,8	-57,3
AYS	18	12	11	4	7	12	0	-100,0	-100,0
Glencore Perú	0	0	1	9	16	20	0	-100,0	na
Chungar	1	4	4	4	6	13	0	-100,0	-100,0
Louis Dreyfus	0	3	7	3	3	1	0	-100,0	na
Milpo	9	5	6	2	3	8	0	-100,0	-100,0
Santa Luisa	0	0	4	2	4	5	0	-100,0	na
Resto	4	4	7	2	4	5	0	-90,0	-87,7

Principales Empresas Exportadoras de Plomo

(miles de Tm)

	Ene	2010				Dic.	2011	Var. % de enero	
		Promedio mensual					Ene	mes anterior	últimos 12 meses
		I Trim.	II Trim.	III Trim.	IV Trim.				
Total	42	57	57	58	84	77	54	-29,5	28,5
Concentrado 1/	42	56	57	58	84	76	54	-29,5	28,7
Glencore Perú	0	0	3	11	23	26	23	-10,7	na
Cormin	27	22	24	28	32	14	16	14,0	-42,3
Minera Los Quenuales	0	2	3	1	4	4	6	61,1	na
AYS	9	22	18	7	8	6	6	-0,5	-34,9
Volcan	2	4	2	1	5	10	0	-100,0	-100,0
Chungar	0	2	2	2	3	7	0	-100,0	na
Milpo	0	1	0	3	3	3	0	-100,0	na
Minera Raura	0	1	2	1	2	3	0	-100,0	na
Resto	3	3	3	4	4	4	2	-33,0	-20,4

NOTAS DE ESTUDIOS DEL BCRP

No. 12 – 11 de Marzo de 2011

EXPORTACIONES DE PRODUCTOS TRADICIONALES

(Millones de US\$)

	2010					2011	Var.% de enero	
	Ene.	Promedio mensual				Ene.	mes anterior	últimos 12 meses
		I Trim.	II Trim.	III Trim.	IV Trim.			
PESQUEROS	157	186	113	260	69	78	3,1	- 50,1
Harina de pescado	136	164	96	226	50	64	- 1,0	- 53,1
Volumen (miles tm)	106,0	117,4	59,8	148,4	35,3	45,9	0,8	- 56,7
Precio (US\$/tm)	1 285,3	1 397,2	1 610,6	1 524,1	1 417,0	1 390,6	- 1,9	8,2
Aceite de pescado	20	22	17	33	19	14	26,5	- 29,9
Volumen (miles tm)	23,5	20,8	13,0	33,4	17,6	7,9	- 18,1	- 66,4
Precio (US\$/tm)	869,6	1 065,8	1 273,9	1 001,6	1 098,7	1 812,2	54,4	108,4
AGRÍCOLAS	21	27	39	135	124	49	- 53,1	129,2
Algodón	0	0	0	0	0	0	- 58,8	n.a.
Volumen (miles tm)	0,0	0,0	0,0	0,1	0,0	0,0	- 42,5	n.a.
Precio (US\$/tm)	0,0	1 127,1	1 209,0	2 776,8	2 700,6	2 300,0	- 28,3	n.a.
Azúcar	0	11	0	7	4	14	2 260,8	n.a.
Volumen (miles tm)	0,0	19,1	0,7	11,5	6,0	17,2	1 664,0	n.a.
Precio (US\$/tm)	0,0	551,0	535,0	605,6	615,7	807,6	33,8	n.a.
Café	20	15	36	126	119	33	- 67,7	60,7
Volumen (miles tm)	6,9	5,3	10,8	32,5	28,0	8,1	- 66,4	17,6
Precio (US\$/tm)	2 975,2	2 829,5	3 362,1	3 878,0	4 238,9	4 066,2	- 3,9	36,7
Resto de agrícolas	1	1	2	2	1	2	41,7	148,4
MINEROS	1 513	1 626	1 733	1 782	2 100	1 758	- 25,0	16,2
Cobre	586	638	705	760	854	696	- 26,7	18,8
Volumen (miles tm)	83,0	94,0	102,5	113,2	108,2	75,9	- 35,4	- 8,6
Precio (¢US\$/lb.)	320,5	308,0	312,1	304,3	358,1	416,3	13,5	29,9
Estaño	40	54	45	53	69	79	9,3	95,6
Volumen (miles tm)	2,3	3,2	2,5	2,7	2,8	3,0	3,5	27,1
Precio (¢US\$/lb.)	790,2	766,5	809,6	898,2	1 126,7	1 216,0	5,6	53,9
Hierro	33	25	32	60	57	83	60,7	150,4
Volumen (millones tm)	0,8	0,6	0,7	0,7	0,6	0,8	46,2	1,7
Precio (US\$/tm)	42,4	39,6	47,0	87,8	99,2	104,4	9,9	146,2
Oro	608	630	647	614	694	579	- 24,3	- 4,7
Volumen (miles oz.tr.)	543,6	567,4	541,7	499,5	506,7	425,4	- 22,6	- 21,8
Precio (US\$/oz.tr.)	1 117,5	1 110,0	1 195,2	1 229,6	1 369,6	1 360,9	- 2,2	21,8
Plata refinada	8	8	8	10	13	15	8,5	83,4
Volumen (millones oz.tr.)	0,5	0,5	0,5	0,6	0,5	0,5	- 0,8	9,5
Precio (US\$/oz.tr.)	17,3	16,7	17,8	18,3	23,8	28,9	9,4	67,5
Plomo	92	115	104	112	196	136	- 26,2	48,2
Volumen (miles tm)	42,3	56,8	57,2	58,3	84,3	54,4	- 29,5	28,5
Precio (¢US\$/lb.)	98,4	91,8	82,5	86,8	105,3	113,4	4,7	15,3
Zinc	122	125	149	122	168	112	- 53,5	- 8,1
Volumen (miles tm)	94,6	97,5	120,1	102,2	116,9	76,2	- 54,6	- 19,4
Precio (¢US\$/lb.)	58,7	58,1	56,3	54,2	65,0	66,9	2,4	14,0
Molibdeno	22	30	38	48	48	55	- 11,0	155,2
Volumen (miles tm)	1,0	1,1	1,1	1,7	1,6	1,7	- 12,7	75,3
Precio (¢US\$/lb.)	991,7	1 241,5	1 509,9	1 272,9	1 351,7	1 444,0	2,0	45,6
Resto de mineros	1	1	3	3	2	2	- 47,3	74,5
PETRÓLEO Y GAS NATURAL	236	246	213	265	306	342	- 5,6	44,7
Petróleo crudo y derivados	236	246	210	233	246	241	- 18,4	2,2
Volumen (millones bs.)	3,1	3,3	2,8	3,2	3,0	2,8	- 17,6	- 8,4
Precio (US\$/b)	76,5	75,3	74,1	73,3	82,3	85,4	- 0,9	11,6
Gas natural	0	0	3	32	60	100	51,5	n.a.
Volumen (miles m3)	0,0	0,0	40,9	472,9	688,0	812,3	27,7	n.a.
Precio (US\$/m3)	0,0	0,0	61,6	68,2	86,9	123,6	18,7	n.a.
PRODUCTOS TRADICIONALES	1 927	2 085	2 098	2 441	2 599	2 227	- 22,9	15,6

NOTAS DE ESTUDIOS DEL BCRP

No. 12 – 11 de Marzo de 2011

Exportaciones de Petróleo

(millones de US\$)

	2010					2011	Var.% de enero	
	Ene.	Promedio mensual				Ene.	mes anterior	últimos 12 meses
		I Trim.	II Trim.	III Trim.	IV Trim.			
EXPORTACIONES	236	246	210	233	246	241	-18,4	2,2
Volumen (miles bls.)	3 086	3 267	2 836	3 176	2 987	2 827	-17,6	-8,4
Precio(US\$/bl)	76,5	75,3	74,1	73,3	82,3	85,4	-0,9	11,6
CRUDO	54	46	45	36	42	31	-55,1	-43,7
Volumen (miles bls.)	759	640	629	512	535	382	-53,4	-49,6
Precio(US\$/bl)	71,7	71,8	70,8	69,7	78,8	80,2	-3,6	11,8
DERIVADOS	182	200	166	197	204	211	-7,4	15,9
Volumen (miles bls.)	2 327	2 627	2 207	2 663	2 452	2 445	-6,4	5,1
Precio(US\$/bl)	78,1	76,2	75,0	73,9	83,1	86,2	-1,1	10,4
Nafta virgen/ Gasolina natural	105	101	82	106	114	84	-34,2	-20,5
Volumen (miles bls.)	1 274	1 222	1 003	1 351	1 260	859	-35,2	-32,6
Precio(US\$/bl)	82,6	82,7	81,9	78,2	90,6	97,4	1,6	17,9
Turbo Jet A1/Keroturbo	27	26	30	31	34	38	3,9	38,9
Volumen (miles bls.)	350	334	375	402	402	414	-0,8	18,3
Precio(US\$/bl)	77,3	76,9	80,1	77,1	83,7	90,7	4,8	17,4
Residuales	22	43	28	30	31	66	64,0	194,7
Volumen (miles bls.)	333	635	443	462	455	902	60,7	171,1
Precio(US\$/bl)	67,0	67,0	63,8	64,3	68,7	72,8	2,0	8,7
Combustible para motores diesel	0	6	3	11	0	0	nd	-100,0
Volumen (miles bls.)	4	69	43	147	0	0	nd	-100,0
Precio(US\$/bl)	99,0	81,3	74,9	72,1	119,6	na	nd	na
Aceites Lubricantes	2	2	3	3	3	2	-17,6	29,5
Volumen (miles bls.)	10	15	17	17	15	12	-17,5	12,2
Precio(US\$/bl)	159,9	160,2	162,5	176,9	182,4	184,5	-0,2	15,4
GLP	25	22	19	17	22	21	-0,5	-12,5
Volumen (miles bls.)	343	344	315	276	315	253	-12,7	-26,2
Precio(US\$/bl)	71,5	65,1	59,2	60,0	69,2	84,7	14,0	18,6
Resto	1	0	1	0	1	0	68,7	-51,3

NOTAS DE ESTUDIOS DEL BCRP

No. 12 – 11 de Marzo de 2011

PRINCIPALES PRODUCTOS AGROPECUARIOS 1/ (millones de dólares)*

	2010					2011	Var.% de enero	
	Ene.	Promedio mensual				Ene	mes anterior	últimos 12 meses
		I Trim.	II Trim.	III Trim.	IV Trim.			
Uvas frescas	42,3	20,6	0,1	0,1	39,2	55,2	-17,9	30,6
volumen (miles TM)	19,7	9,8	0,1	0,0	15,0	25,3	-7,1	28,5
precio (US\$ / Kg)	2,1	2,1	1,4	2,0	2,6	2,2	-11,7	1,6
Mangos frescos	26,0	21,1	0,4	0,1	8,2	37,7	106,8	44,9
volumen (miles TM)	32,2	23,7	0,2	0,1	8,3	40,5	116,1	25,7
precio (US\$ / Kg)	0,8	0,9	2,1	0,7	1,0	0,9	-4,3	15,2
Espárragos frescos o refrigerados	18,5	15,9	16,8	31,3	33,2	18,2	-46,4	-1,8
volumen (miles TM)	8,2	6,7	7,9	10,8	15,6	8,4	-42,9	2,6
precio (US\$ / Kg)	2,3	2,4	2,1	2,9	2,1	2,2	-6,0	-4,2
Espárragos preparados	9,3	8,5	6,2	8,5	12,0	12,3	-7,4	31,7
volumen (miles TM)	4,2	4,0	3,4	4,3	5,4	5,2	-10,6	24,1
precio (US\$ / Kg)	2,2	2,1	1,8	2,0	2,2	2,3	3,5	6,1
Demás hortalizas preparadas	4,2	4,3	3,4	8,1	12,2	7,8	-34,5	83,8
volumen (miles TM)	2,5	2,6	2,1	4,4	6,4	4,1	-28,0	67,6
precio (US\$ / Kg)	1,7	1,7	1,6	1,8	1,9	1,9	-9,1	9,6
Páprika	5,6	5,7	7,9	8,3	10,4	7,0	-21,7	25,5
volumen (miles TM)	3,2	2,9	3,5	3,8	4,4	2,9	-17,8	-6,8
precio (US\$ / Kg)	1,8	1,9	2,2	2,2	2,4	2,4	-4,7	34,6
Bananos orgánicos (cavendish)	3,8	4,3	4,6	3,7	3,9	5,3	10,7	39,0
volumen (miles TM)	6,0	6,8	7,2	5,9	6,3	8,6	10,0	42,8
precio (US\$ / Kg)	0,6	0,6	0,6	0,6	0,6	0,6	0,6	-2,7
Conservas de alcachofas	4,3	3,7	2,7	6,7	19,0	4,9	-62,5	12,8
volumen (millones de litros)	1,7	1,5	1,1	2,8	7,4	1,8	-62,7	5,5
precio (US\$ / litro)	2,5	2,4	2,5	2,4	2,6	2,7	0,6	6,9
Alimento para camarones	4,1	5,0	6,4	6,5	5,5	4,6	-8,4	12,4
volumen (miles TM)	5,9	7,3	9,5	9,2	7,4	6,1	-7,7	4,6
precio (US\$ / Kg)	0,7	0,7	0,7	0,7	0,7	0,7	-0,7	7,5
Conservas de jalapeños y otros	6,1	4,2	2,1	3,2	6,3	3,1	-55,8	-48,2
volumen (miles TM)	3,6	2,6	1,5	1,7	3,1	1,9	-52,5	-47,9
precio (US\$ / Kg)	1,7	1,6	1,4	1,9	2,0	1,7	-7,1	-0,6
Cebollas frescas	1,6	0,9	1,0	4,3	7,8	2,8	-51,1	75,0
volumen (miles TM)	6,0	4,1	5,0	17,0	29,3	12,4	-45,2	108,8
precio (US\$ / litro)	0,3	0,2	0,2	0,3	0,3	0,2	-10,8	-16,1
OTROS								
Leche evaporada	3,8	5,2	6,1	7,5	6,8	4,4	-30,3	16,3
Aceitunas en salmuera	1,2	1,6	2,2	3,5	3,4	2,7	-3,8	-
Cacao	1,3	1,4	2,5	4,6	3,2	2,6	-24,2	-
Espárragos congelados	2,5	2,1	2,3	1,2	4,4	2,4	-22,4	-2,7
Frutas congeladas (principalmente mango)	3,1	4,8	1,9	1,3	0,5	2,1	324,0	-30,1
Subtotal	137,6	109,2	66,6	99,0	175,9	173,1	-15,6	25,8
TOTAL	177,6	156,9	145,4	184,1	243,6	223,2	-16,6	25,6

*Principales productos a nivel de partida arancelaria a 10 dígitos.

1/ Los precios indicados son promedio, resultado de dividir el valor total de cada categoría sobre el total de volumen.

NOTAS DE ESTUDIOS DEL BCRP

No. 12 – 11 de Marzo de 2011

PRINCIPALES PRODUCTOS QUÍMICOS 1/ (millones de dólares)*

	Ene.	2010				Ene.	Var.% de enero	
		Promedio mensual					mes anterior	últimos 12 meses
		I Trim.	II Trim.	III Trim.	IV Trim.			
Lacas colorantes (Laca carmín)	3,3	6,7	12,2	12,0	17,5	11,8	-34,7	257,7
volumen (miles TM)	0,04	0,04	0,05	0,05	0,07	0,04	-39,7	4,9
precio (US\$ / Kg)	79,1	150	233	251	238	270	8,4	241,0
Materiales colorantes basados en cochinillas (ácido carmínico)	1,7	2,6	5,0	6,6	7,3	7,0	0,6	323,6
volumen (miles TM)	0,03	0,03	0,03	0,04	0,03	0,03	-9,5	-7,1
precio (US\$ / Kg)	62	83	160	186	261	281	11,3	356,0
Laminado flexible para envolturas	4,4	6,1	8,1	7,9	9,5	6,8	-30,7	54,3
volumen (miles TM)	1,62	2,31	2,74	2,60	3,19	2,20	-33,1	35,9
precio (US\$ / Kg)	2,7	2,6	3,0	3,0	3,0	3,1	3,6	13,5
Óxido de Zinc	3,8	3,7	4,3	5,3	5,3	4,8	-4,0	26,4
volumen (miles TM)	1,7	1,6	2,1	3,0	2,2	2,1	-9,3	25,9
precio (US\$ / Kg)	2,3	2,2	2,1	1,7	2,4	2,3	5,8	0,4
Alcohol etílico: con alto OH	3,5	2,9	4,1	2,6	2,7	3,7	1,7	5,8
volumen (millones de litros)	6,2	5,1	7,3	4,2	4,6	5,90	-2,5	-5,3
precio (US\$ / ud)	0,56	0,57	0,57	0,61	0,59	0,6	4,3	11,7
Preformas PET y afines	4,7	4,9	4,2	3,2	4,4	3,6	-31,0	-25,0
volumen (millones de unidades)	69	328	165	44	60	52,7	-12,3	-23,2
precio (US\$ / litro)	0,07	0,01	0,03	0,07	0,07	0,07	-21,3	-2,4
Politereftalato de etileno	1,8	2,3	2,5	2,4	3,5	3,1	-27,0	76,6
volumen (miles TM)	2,8	3,5	3,5	3,1	4,2	3,4	-27,4	24,5
precio (US\$ / Kg)	0,6	0,7	0,7	0,8	0,8	0,9	0,6	41,9
Lámina de polietileno impresa	2,0	2,5	2,9	3,6	3,9	3,0	-31,3	48,3
volumen (miles TM)	0,7	0,8	0,8	1,0	1,1	0,9	-29,6	28,4
precio (US\$ / Kg)	3,0	3,2	3,5	3,8	3,7	3,5	-2,4	15,4
Cajas y artículos similares	1,7	1,6	0,9	0,8	1,9	2,9	11,9	74,4
volumen (miles TM)	3,2	3,3	2,2	2,4	3,6	4,8	5,9	48,8
precio (US\$ / TM)	514	492	411	316	539	603	5,6	17,2
Soda cáustica	0,9	1,2	1,1	1,7	1,9	2,8	48,0	198,7
volumen (miles TM)	6,3	7,5	5,3	6,2	5,4	7,6	44,5	20,6
precio (US\$ / Kg)	0,1	0,2	0,2	0,3	0,3	0,4	2,5	147,8
OTROS								
Ácido sulfúrico	4,6	3,2	2,4	1,6	2,1	2,8	-.	-40,5
Materias colorantes de marigold	0,7	0,8	0,7	1,0	1,0	2,5	-.	241,1
Preparaciones para el lavado	1,9	1,9	2,1	2,5	2,4	2,5	3,8	34,6
Fosfato dicálcico	3,0	2,7	2,4	2,5	2,1	2,4	13,3	-20,8
Neumáticos nuevos (bus-camión)	0,8	1,8	3,3	2,8	2,4	2,2	8,7	191,7
Subtotal	38,9	44,9	56,3	56,5	68,2	62,0	-11,6	59,5
TOTAL	70,5	82,2	102,8	103,6	119,1	105,9	-13,8	50,1

*Principales productos a nivel de partida arancelaria a 10 dígitos.

1/ Los precios indicados son promedio, resultado de dividir el valor total de cada categoría sobre el total de volumen.

NOTAS DE ESTUDIOS DEL BCRP

No. 12 – 11 de Marzo de 2011

PRINCIPALES PRODUCTOS TEXTILES 1/ (millones de dólares)*

	Ene.	2010				2011	Var.% de enero	
		Promedio mensual				Ene.	mes anterior	últimos 12 meses
		I Trim.	II Trim.	III Trim.	IV Trim.			
T shirts	24,8	29,5	33,5	33,9	37,7	29,5	-18,9	18,8
volumen (millones unidades)	5,1	6,1	7,0	6,7	6,8	5,4	-17,7	5,5
precio (US\$ / unidad)	4,9	4,8	4,8	5,1	5,5	5,5	-1,5	12,6
Camisas de punto (hombres/niños)	17,9	19,8	19,7	21,3	23,4	18,4	-24,2	2,6
volumen (millones unidades)	2,0	2,1	2,1	2,3	2,4	1,7	-32,1	-10,9
precio (US\$ / unidad)	9,1	9,4	9,4	9,4	9,8	10,5	11,5	15,1
Blusas (mujeres/niñas)	7,1	8,7	9,7	9,2	12,1	9,4	-21,4	32,7
volumen (millones unidades)	1,0	1,3	1,5	1,4	1,8	1,3	-25,0	38,6
precio (US\$ / unidad)	7,4	6,9	6,4	6,7	6,8	7,1	4,9	-4,3
Jerseys, suéteres y chalecos	5,7	5,4	5,6	11,5	10,3	5,4	-30,9	-5,2
volumen (millones unidades)	0,5	0,5	0,6	1,0	0,9	0,4	-42,0	-7,4
precio (US\$ / unidad)	12,5	11,2	9,2	12,0	11,4	12,8	19,1	2,4
Lana u otros pelos finos	3,7	3,7	3,6	3,1	3,0	5,0	57,7	34,3
volumen (miles TM)	0,4	0,4	0,4	0,3	0,3	0,5	91,6	24,2
precio (US\$ / unidad)	9,7	9,9	9,9	9,4	10,3	10,5	-17,7	8,1
Trajes sastre, conjuntos y chaquetas	3,9	4,7	6,0	6,6	7,0	4,4	-27,2	14,4
volumen (millones de unidades)	0,6	0,7	1,0	1,0	1,0	0,5	-40,4	-8,3
precio (US\$ / unidad)	6,8	7,0	6,0	6,7	6,7	8,5	22,2	24,7
Otros tejidos de punto no impregnados	3,2	3,2	3,8	6,7	5,1	4,4	37,0	36,0
volumen (millones de m2)	2,4	2,6	2,7	3,9	3,2	2,1	-10,5	-12,7
precio (US\$ / m2)	1,4	1,3	1,4	1,7	1,6	2,1	53,1	55,7
Hilados de algodón (excepto para coser)	2,5	2,8	3,3	4,1	4,2	4,0	3,1	60,2
volumen (miles TM)	0,5	0,5	0,6	0,8	0,7	0,6	13,4	17,4
precio (US\$ / Kg)	4,9	5,6	5,7	5,4	6,1	6,7	-9,0	36,5
Otras prendas (tanks y tops)	3,5	4,4	4,2	2,2	3,5	3,8	-0,8	8,6
volumen (millones unidades)	0,6	0,9	0,9	0,4	0,7	0,7	-19,6	5,3
precio (US\$ / unidad)	5,4	5,0	4,7	5,5	5,0	5,5	23,4	3,1
Estopas de filamentos sintéticos	1,4	1,6	2,1	2,3	2,5	3,0	-26,8	-,-
volumen (miles TM)	0,6	0,6	0,7	0,9	1,2	1,1	-43,1	86,6
precio (US\$ / Kg)	2,3	2,4	2,9	2,6	2,1	2,7	28,7	15,3
OTROS:								
Hilados de lana o pelos de animales	1,3	2,9	4,1	4,0	3,8	2,7	-17,1	-,-
Prendas y accesorios de vestir para bebés	2,5	2,5	2,6	3,3	3,7	2,4	-43,9	-3,5
Demás fibras sintéticas y redes (naylon)	0,8	0,9	1,3	1,5	2,1	2,1	-0,6	-,-
Camisas, excepto de punto o ganchillo	1,1	1,3	1,1	1,5	2,4	1,7	-33,7	47,6
Fibras sintéticas discontinuas, cardadas, peinadas o preparadas en otra forma para el hilado	1,2	1,4	1,5	1,5	2,2	1,6	-45,3	33,8
Subtotal	80,7	92,9	102,3	112,7	123,0	97,8	-18,4	21,2
TOTAL	96,2	110,7	121,3	135,8	151,4	115,7	-20,3	20,4

*Principales productos a nivel de cucu a 4 dígitos.

1/ Los precios indicados son promedio, resultado de dividir el valor total de cada categoría sobre el total de volumen.

NOTAS DE ESTUDIOS DEL BCRP

No. 12 – 11 de Marzo de 2011

PRINCIPALES PRODUCTOS PESQUEROS 1/ (millones de dólares)*

	2010						2011	Var.% de enero	
	Ene.	Promedio mensual				Dic.	Ene.	mes anterior	últimos 12 meses
		I Trim.	II Trim.	III Trim.	IV Trim.				
Conchas de abanico congeladas	5,3	6,0	5,8	7,1	18,8	22,3	10,3	-53,7	94,4
volumen (miles TM)	0,7	0,8	0,7	0,7	1,8	2,0	0,9	-53,6	35,9
precio (US\$ / Kg)	7,6	7,7	8,7	9,6	10,7	10,9	10,9	-0,2	43,1
Pota congelada	2,3	11,7	21,0	7,9	10,0	11,0	10,1	-8,5	330,7
volumen (miles TM)	1,9	12,1	20,4	6,3	6,7	7,5	6,5	-12,7	249,2
precio (US\$ / Kg)	1,3	1,0	1,0	1,3	1,5	1,5	1,5	4,8	23,3
Pota en conserva	0,4	5,8	12,5	3,6	5,1	8,0	6,3	-20,7	-,-
volumen (miles TM)	0,3	4,4	9,5	2,0	2,1	3,1	2,3	-27,1	727,9
precio (US\$ / Kg)	1,6	1,3	1,3	1,8	2,5	2,6	2,8	8,7	74,8
Filetes congelados (ej. perico y anguila)	8,1	6,0	3,1	2,5	2,3	3,1	6,1	97,8	-24,6
volumen (miles TM)	1,8	1,3	0,7	0,6	0,5	0,6	1,0	57,2	-44,2
precio (US\$ / Kg)	4,5	4,5	4,5	4,4	4,7	4,8	6,1	25,8	35,1
Colas de langostinos congeladas	3,6	3,8	4,1	2,4	4,5	4,6	6,0	30,0	69,3
volumen (miles TM)	0,7	0,7	0,6	0,3	0,6	0,6	0,8	34,7	22,0
precio (US\$ / Kg)	5,2	5,8	7,0	8,0	7,7	7,5	7,2	-3,5	38,7
Demás carnes de pescados congelados	2,5	2,0	0,8	0,4	1,0	2,1	2,3	8,5	-8,0
volumen (miles TM)	0,6	0,5	0,2	0,2	0,3	0,5	0,4	-16,7	-28,0
precio (US\$ / Kg)	4,5	4,3	3,4	2,4	3,8	4,4	5,8	30,2	27,8
Conservas de anchoas	1,9	1,7	1,7	1,4	2,3	3,2	1,9	-41,0	-2,6
volumen (miles TM)	0,7	0,6	0,7	0,4	0,8	1,2	0,7	-39,7	0,5
precio (US\$ / Kg)	2,8	2,8	2,6	3,2	2,8	2,7	2,7	-2,2	-3,0
Hueveras congeladas (ej. de liza y pez volador)	0,9	0,7	0,0	0,1	0,4	1,0	1,7	66,5	75,6
volumen (miles TM)	0,2	0,2	0,0	0,0	0,0	0,1	0,2	75,9	1,7
precio (US\$ / Kg)	4,4	4,3	5,4	3,7	7,8	8,1	7,6	-5,4	72,6
Otros pescados congelados	1,6	1,3	1,4	1,2	2,7	2,7	1,6	-42,1	-5,5
volumen (miles TM)	0,5	0,4	0,4	0,4	0,9	0,5	0,3	-41,0	-29,7
precio (US\$ / Kg)	3,6	3,7	3,3	3,2	3,1	4,9	4,8	-1,8	34,4
OTROS									
Otro tipo de conservas de pescado (ej. jurel)	0,8	0,9	1,0	1,2	1,8	1,9	1,5	-18,7	86,8
Langostinos congelados, colas sin caparazón	1,0	0,9	0,9	0,5	0,7	0,5	1,0	86,7	-5,4
Filetes congelados de merluzas: sin piel ni espinas	0,5	0,6	1,0	1,1	0,7	1,0	1,0	-2,5	98,1
Aletas de Tiburón	0,3	0,4	1,1	1,0	1,2	1,5	1,0	-34,1	-,-
Langostino entero congelado	0,9	1,0	1,5	0,8	1,7	1,2	0,8	-27,6	-10,5
Filetes congelados de merluzas y pericos c	0,5	0,5	0,2	0,3	0,2	0,3	0,5	51,8	0,5
Subtotal	30,9	43,2	56,2	31,6	53,4	64,5	52,1	-19,1	68,5
TOTAL	36,6	49,6	63,9	40,0	60,6	73,6	57,8	-21,4	57,8

*Principales productos a nivel de partida arancelaria a 10 dígitos.

1/ Los precios indicados son promedio, resultado de dividir el valor total de cada categoría sobre el total de volumen.

NOTAS DE ESTUDIOS DEL BCRP

No. 12 – 11 de Marzo de 2011

PRINCIPALES EMPRESAS EXPORTADORAS - FOB millones de dólares

	2010					2011	Var. % de enero	
	Ene	Promedio mensual				Ene	mes anterior	últimos 12 meses
		I Trim.	II Trim.	III Trim.	IV Trim.			
Exportaciones Tradicionales	1 927	2 085	2 098	2 441	2 599	2 227	-22,9	15,6
Mineras	1 513	1 626	1 733	1 782	2 100	1 758	-25,0	16,2
Antamina	174	189	219	227	236	297	7,3	70,4
Southern	245	230	226	230	262	240	-23,1	-2,2
Cerro Verde	107	137	131	159	188	167	-11,8	56,0
Yanacocha	149	156	148	155	160	116	-24,3	-22,5
Cormin	95	107	151	142	163	99	30,7	4,6
Shougang	33	25	32	59	56	83	63,5	--
Procesadora Sudamericana	69	64	83	85	97	72	-32,8	4,8
Barrick	136	137	129	70	75	67	-38,6	-50,5
Glencore Perú	0	0	11	73	124	62	-63,8	nd
Universal Metal Trading	46	56	56	59	66	56	-25,8	22,1
RESTO	458	524	546	523	673	499	-39,4	8,9
Pesqueras	157	186	113	260	69	78	3,1	-50,1
Tecnológica de Alimentos	34	52	26	58	12	19	60,1	-43,8
Pesquera Exalmar	18	19	6	27	5	9	34,4	-51,1
Alicorp	3	6	4	5	4	7	--	--
Austral Group	12	9	15	20	8	6	-48,4	-52,4
Pesquera Diamante	16	21	11	26	8	5	-53,2	-66,0
Corporación Pesquera Inca	14	18	18	33	5	4	-49,6	-72,1
Hayduk	8	9	6	23	5	2	-67,9	-71,5
Pesquera Ribaudó	4	2	2	1	0	2	--	-52,4
D'oil Quality	1	0	1	1	0	2	--	--
Pacífico Internacional Trading	1	1	1	1	1	2	75,9	--
RESTO	47	49	24	65	22	20	28,7	-56,6
Resto de Tradicionales	257	273	252	400	430	391	-16,2	51,7
Exportaciones no Tradicionales	493	535	603	641	768	683	-14,6	38,4
Agropecuarias	178	157	145	184	244	223	-16,6	25,6
Complejo Agroindustrial Beta	11	6	2	3	6	10	18,4	-8,5
Sociedad Agrícola Virú	9	7	2	8	16	10	-34,7	4,3
El Pedregal	10	6	0	0	6	9	-24,8	-7,9
Camposol	6	7	7	8	10	8	-20,1	25,3
Sunshine Export	4	4	0	0	0	7	--	72,3
Alicorp	5	7	9	9	9	7	-24,8	26,9
Sociedad Agrícola Drokasa	5	2	2	3	7	6	-45,5	10,4
Danper Trujillo	4	5	4	6	11	5	-51,3	33,1
Gloria	4	5	6	7	7	4	-19,9	20,2
Gandules Inc	6	4	2	3	5	4	-38,0	-37,1
RESTO	114	105	112	137	165	155	-14,2	35,5

NOTAS DE ESTUDIOS DEL BCRP

No. 12 – 11 de Marzo de 2011

	2010					2011	Var. % de enero		
	Ene	Promedio mensual					Ene	mes anterior	últimos 12 meses
		I Trim.	II Trim.	III Trim.	IV Trim.				
Exportaciones no Tradicionales ...									
Pesqueras	37	50	64	40	61	58	-21,4	57,8	
Corporación Refrigerados INY	3	3	3	3	5	4	-37,8	49,3	
Seafrost	3	4	4	2	6	3	-61,1	-13,0	
Corp. de Ingeniería de Refrigeración	1	1	1	0	0	2	--	74,7	
Pesquera Hayduk	2	2	2	1	1	2	8,5	-2,2	
Productora Andina de Congelados	0	1	3	1	1	2	-18,0	--	
DEXIM	1	1	1	0	1	2	-28,6	40,9	
Marinazul	0	0	1	0	1	2	-6,4	--	
Corporación Novamar	1	1	1	1	2	1	-11,3	36,8	
Armadores y Congeladores del Pacífico	1	1	2	1	1	1	-7,2	31,6	
Inversiones Perú Pacífico	1	1	1	1	1	1	-33,2	-3,1	
RESTO	22	33	45	29	40	37	-18,6	69,6	
Textiles	96	111	121	136	151	116	-20,3	20,4	
Confecciones Textimax	4	5	7	6	7	8	7,4	94,8	
Topy Top	6	7	7	9	9	8	-12,6	33,2	
Devanlay Peru	5	6	4	8	12	7	-21,5	34,2	
Sudamericana de Fibras	4	5	4	4	6	6	-27,8	30,5	
Michell y Cia	3	4	4	4	3	4	58,8	47,3	
Hilandería de Algodón Peruano	2	3	3	3	4	4	12,3	55,6	
Corp. Fabril de Confecciones	2	2	2	2	2	3	51,2	86,0	
Cotton Knit	3	3	3	3	3	3	-11,7	-7,3	
Peru Fashions	2	2	2	2	3	3	67,7	13,1	
Textil Credisa-Trutex	1	2	2	2	3	3	-20,8	--	
RESTO	63	72	82	91	101	68	-28,9	7,8	
Maderas y Papeles	22	26	30	31	31	26	-15,5	16,3	
Kimberly-Clark Peru	4	4	4	4	5	4	4,8	10,6	
Maderera Bozovich	1	2	2	2	2	3	--	--	
Metrocolor	2	3	2	2	3	2	-25,9	-0,2	
Quebecor World Peru	1	1	1	1	2	1	-53,3	70,1	
Papelera del Sur	2	1	1	1	1	1	62,4	-21,9	
Mobiliario & Accesorios	0	0	0	0	0	1	nd	--	
Imk Maderas	0	1	1	2	1	1	-17,2	--	
Triplay Amazónico	0	1	1	1	1	1	--	65,9	
Corp. Amazon Wood	0	0	0	0	0	1	51,1	85,0	
Editorial El Comercio	0	0	0	0	0	1	--	--	
RESTO	11	13	17	17	17	10	-39,7	-11,1	

NOTAS DE ESTUDIOS DEL BCRP

No. 12 – 11 de Marzo de 2011

	2010					2011	Var. % de enero	
	Ene	Promedio mensual				Ene	mes anterior	últimos 12 meses
		I Trim.	II Trim.	III Trim.	IV Trim.			
Químicas	71	82	103	104	119	106	-13,8	50,1
Pronex	1	2	4	6	6	6	12,4	-.
Quimpac	4	4	4	5	5	6	28,2	35,0
Opp Film	3	4	6	6	7	5	-32,1	94,6
Innova Andina	2	2	2	2	3	4	-.	-.
Chr Hansen	2	3	5	4	8	4	-59,8	-.
Imbarex	1	1	2	4	4	4	16,3	-.
Peruplast	2	2	3	4	3	3	-8,0	56,5
GoodYear del Perú	1	2	4	4	3	3	6,9	-.
Cetco	2	1	2	2	2	3	45,6	68,7
Industrias Electro Químicas	2	2	2	2	2	3	-15,4	33,7
RESTO	52	58	68	66	76	66	-17,4	27,4
Minería no Metálica	13	13	16	23	31	34	7,6	-.
Minera Miski Mayo	0	0,0	0,0	4,6	12,9	13	-4,2	-.
Cerámica Lima	2	3,2	4,1	4,5	3,8	4	61,6	79,1
Sesuveca del Perú	1	0,4	0,4	1,4	1,2	3	40,7	-.
Quimpac	1	0,6	0,6	0,6	0,9	2	68,7	-.
Heinz Ferrand Glass	0	0,4	0,7	0,8	0,8	1	-.	-.
Corporación Cerámica	1	0,7	0,9	0,9	0,7	1	-.	5,5
Cerámica San Lorenzo	1	0,9	1,0	1,1	1,1	1	34,2	66,1
AGP Peru	1	1,1	1,1	1,1	1,2	1	-17,9	15,8
RESTO	5	5,3	7,0	7,6	7,8	6	-24,3	30,1
Siderometalúrgico	48	62	78	80	87	78	-5,6	60,8
Votorantim Metais	2	4	9	11	10	15	44,2	-.
Tecnofil	9	9	11	10	13	13	1,5	48,8
Centelsa Peru	12	14	14	14	20	12	-42,1	-2,3
INDECO	3	5	4	6	9	7	-1,5	-.
Industrias Electro Químicas	5	6	6	5	6	6	0,4	17,7
Corporación Aceros Arequipa	3	4	6	5	6	6	-17,8	84,1
Empresa Siderúrgica del Perú	3	4	4	3	1	2	-.	-24,3
Corporación Dore Trading	0	0	0	0	0	2	nd	nd
Zinc Industrias Nacionales	2	2	2	2	2	2	-22,4	-23,4
PRODAC	1	2	2	2	1	1	-17,0	7,1
RESTO	8	12	20	22	18	11	-20,6	41,8

NOTAS DE ESTUDIOS DEL BCRP

No. 12 – 11 de Marzo de 2011

	2010					2011	Var. % de enero	
	Ene	Promedio mensual				Ene	mes anterior	últimos 12 meses
		I Trim.	II Trim.	III Trim.	IV Trim.			
Metalmecánico	22,2	26,9	36,3	34,5	33,7	34,1	-4,6	53,8
Motores Diesel Andinos	1,4	1,2	1,5	1,9	2,5	3,5	20,6	-
Enersur	0,0	0,0	0,0	0,0	0,0	1,5	nd	nd
Ferreyros	2,1	1,3	0,9	0,6	0,2	1,4	-	-34,5
Indeco	2,5	1,7	1,6	1,3	1,0	1,3	-	-49,3
Detroit Diesel - MTU Perú	0,0	0,0	0,1	0,5	0,1	1,1	-	nd
Tumi Contratistas Mineros	0,0	0,1	0,0	0,0	0,1	1,1	-	nd
Metalúrgica Peruana	0,7	1,6	2,2	1,4	1,8	0,7	-57,4	1,4
Boyles Bros Diamantina	0,0	0,5	0,5	0,6	0,6	0,7	32,2	-
Corporación Rainbow	0,0	0,0	0,0	0,0	0,1	0,6	-	nd
RESTO	15,4	20,5	29,6	28,2	27,4	22,2	-26,2	44,0
Resto no Tradicional	6,8	8,0	8,3	9,5	11,0	8,6	-11,2	26,0
Faber Castell Peruana	0,5	0,7	1,1	1,1	1,4	0,8	-4,7	56,9
Corporación Rey	0,8	0,6	0,6	0,5	0,7	0,5	-14,2	-34,1
Cetco	0,1	0,1	0,1	0,1	0,1	0,4	-	-
Peruvian Leather	0,2	0,2	0,3	0,3	0,3	0,4	34,3	47,0
Calzado Chosica	0,1	0,2	0,1	0,3	0,3	0,3	-	-
Suministros Químicos	0,0	0,0	0,0	0,0	0,0	0,3	nd	nd
Industrial Surquillo	0,2	0,3	0,5	0,4	0,4	0,3	-30,0	32,6
Rey Export Internacional	0,2	0,2	0,1	0,2	0,3	0,3	-3,3	9,9
Tesh Services Import & Export	0,1	0,1	0,1	0,1	0,1	0,2	58,7	-
Industria del Calzado	0,0	0,1	0,1	0,1	0,0	0,2	-	nd
RESTO	4,5	5,4	5,3	6,5	7,4	4,8	-28,8	7,6
Otras exportaciones	19	21	21	18	25	21	-23,5	13,1
TOTAL	2 439	2 641	2 721	3 100	3 393	2 931	-21,1	20,2

NOTAS DE ESTUDIOS DEL BCRP

No. 12 – 11 de Marzo de 2011

PRINCIPALES BIENES IMPORTADOS DE CONSUMO DURADERO

(Millones de US\$)

	2 010					2 011	Ene11/Dic10		Ene11/Ene10	
	Ene	Promedio mensual				Ene	Flujo	Var. %	Flujo	Var. %
		I Trim.	II Trim.	III Trim.	IV Trim.					
Automóviles	61	74	77	87	96	87	-0,8	-0,9	25,9	42,8
Motocicletas	11	10	13	17	18	16	-2,8	-15,2	4,6	40,6
Televisores	17	17	30	32	28	14	-0,3	-1,9	-2,7	-15,6
Aparatos de uso doméstico	10	14	17	18	17	11	-3,7	-25,4	0,7	7,2
Muebles y accesorios de dormitorio	6	7	7	11	12	10	-2,2	-18,3	4,0	66,4
Juegos, tragamonedas y art. de deporte	8	7	7	10	14	9	-5,6	-38,0	1,2	14,5
Maletas, enseres, y maletines	4	4	2	4	6	8	2,2	37,1	4,0	94,1
Artículos de materiales plásticos	6	5	6	8	8	8	-0,4	-5,3	2,0	36,2
Enseres domésticos de metales comunes	2	4	5	7	6	4	0,0	0,1	1,8	71,8
Grabadores o reproductores de sonido	3	4	5	6	6	4	0,1	1,4	1,0	32,6
Radiorreceptores, combinados o no	4	3	6	8	6	3	0,0	-0,9	-0,7	-19,1
Máquinas y aparatos eléctricos	3	3	3	4	3	3	-0,2	-7,4	-0,2	-4,8
Cuchillería	2	1	2	2	3	3	-0,1	-3,4	1,3	82,7
Artículos de caucho	2	3	3	4	3	3	0,1	3,4	0,6	28,6
Artículos manufacturados diversos	2	2	2	3	3	3	0,1	5,8	0,1	3,6
Resto	22	22	21	27	33	27	-4,8	-15,0	4,9	22,1
Total	164	181	206	246	260	212	-18,5	-8,0	48,4	29,5

PRINCIPALES BIENES IMPORTADOS DE CONSUMO NO DURADERO

(Millones de US\$)

	2010					2011	Ene11/Dic10		Ene11/Ene10	
	Ene	Promedio mensual				Ene	Flujo	Var. %	Flujo	Var. %
		I Trim.	II Trim.	III Trim.	IV Trim.					
Medicamentos de uso humano	20	23	26	26	24	21	0,9	4,4	1,8	9,0
Productos de perfumería, cosméticos	18	18	19	24	20	16	-1,7	-9,4	-2,0	-10,8
Calzado	9	10	10	15	21	16	-4,5	-22,3	6,5	72,2
Prendas de vestir de tejidos de punto	9	10	9	11	11	15	3,5	32,1	5,7	63,6
Azúcares, melaza y miel	8	7	11	8	13	13	-2,0	-13,2	5,2	65,5
Leche, crema y productos lácteos	3	5	8	9	11	12	-1,3	-9,8	8,8	-
Productos y preparados comestibles	9	10	11	12	14	11	-3,8	-24,9	2,7	31,5
Impresos	6	8	5	7	7	8	1,1	15,0	2,2	35,7
Jabón y preparados para limpiar y pulir	4	6	6	7	7	8	1,5	23,6	3,8	86,9
Artículos de materiales plásticos	4	4	4	5	7	8	1,5	25,6	3,4	82,0
Instrumentos musicales y sus piezas	5	5	5	6	7	6	-1,9	-23,7	1,2	24,4
Papeles y artículos de papel o cartón	6	6	6	8	9	6	-0,9	-12,3	0,2	3,4
Prendas de vestir para hombre y niños	4	6	4	6	6	6	1,0	18,9	1,6	37,5
Legumbres frescas, refrigeradas o congeladas	3	4	3	3	4	6	1,5	34,7	2,8	96,7
Juguetes	3	3	4	10	14	5	-5,3	-54,1	1,2	34,3
Resto	60	68	79	97	103	74	-12,3	-14,2	13,8	22,9
Total	172	194	210	254	278	231	-22,6	-8,9	58,9	34,2

NOTAS DE ESTUDIOS DEL BCRP

No. 12 – 11 de Marzo de 2011

PRINCIPALES BIENES IMPORTADOS DE MATERIAS PRIMAS PARA LA INDUSTRIA

(Millones de US\$)

	2010					2011	Ene11/Dic10		Ene11/Ene10	
	Ene	Promedio mensual				Ene	Flujo	Var.%	Flujo	Var.%
		I Trim.	II Trim.	III Trim.	IV Trim.					
Plásticos en formas primarias	71	79	92	95	103	108	9,1	9,2	36,2	50,7
Hierro y acero	79	79	78	107	75	94	7,2	8,3	14,9	18,9
Textiles	53	57	64	75	72	80	4,9	6,5	27,1	50,8
Productos químicos	38	40	49	47	48	79	36,3	86,0	41,0	-,-
Cereales y preparados de cereales	52	51	59	71	84	73	8,8	13,8	20,8	40,0
Químicos orgánicos	34	33	37	43	35	45	13,6	44,2	10,3	30,1
Papel y cartón	33	33	35	42	40	44	4,4	11,1	11,8	36,0
Partes y piezas de maquinaria y equipo industrial	27	27	29	37	32	30	-3,2	-9,6	3,2	12,1
Partes y piezas de aparatos eléctricos	23	24	24	28	29	23	-2,1	-8,3	0,3	1,2
Manufacturas de metales	22	22	26	27	26	22	-0,2	-1,0	-0,2	-1,1
Aceites y grasas de origen vegetal	26	27	19	30	31	20	-9,1	-31,3	-6,0	-23,3
Plásticos en formas no primarias	12	12	15	17	17	17	-0,4	-2,1	4,7	38,3
Resto	151	168	201	216	222	203	-38,7	-16,0	52,2	34,6
Total	621	654	728	836	814	837	30,8	3,8	216,2	34,8

Importaciones de Insumos 1/

	Indice de Precios			Indice de Volumen			Valor		
	Indice	Var. % (mes)	Var. % (12m)	Índice	Var. % (mes)	Var. % (12m)	Millones dólares	Var. % (mes)	Var. % (12m)
2010									
Enero	178	2,2	-3,6	167,5	-1,4	16,1	581	0,8	11,9
Febrero	186	4,6	6,4	155,9	-6,9	31,5	566	-2,6	40,0
Marzo	187	0,9	4,9	195,6	25,4	45,2	716	26,6	52,3
Abril	190	1,3	10,9	192,9	-1,4	39,0	715	-0,1	54,1
Mayo	195	2,7	15,2	166,9	-13,5	21,4	635	-11,2	39,8
Junio	195	-0,1	14,6	191,9	15,0	48,9	729	14,8	70,7
Julio	195	0,4	15,3	209,8	9,3	35,2	801	9,8	55,9
Agosto	195	0,0	14,3	206,8	-1,4	38,1	789	-1,5	57,8
Septiembre	194	-0,8	11,7	202,5	-2,1	36,3	766	-2,9	52,3
Octubre	197	1,7	13,2	198,8	-1,8	10,1	765	-0,1	24,7
Noviembre	201	2,1	13,4	189,1	-4,9	9,5	744	-2,8	24,2
Diciembre	206	2,4	18,7	195,5	3,4	15,1	787	5,9	36,6
2011									
Enero	207	0,2	16,4	199,2	1,9	18,9	804	2,1	38,4
Año									
2007	154	-,-		162,8	-,-		5 896	-,-	
2008	185	-,-	19,6	187,1	-,-	14,9	8 075	-,-	37,0
2009	174	-,-	-5,8	148,3	-,-	-20,7	6 043	-,-	-25,2
2010	193	-,-	11,1	189,4	-,-	27,8	8 593	-,-	42,2

1/No incluye alimentos, ni petróleo y sus derivados

NOTAS DE ESTUDIOS DEL BCRP

No. 12 – 11 de Marzo de 2011

Importaciones de Plásticos

	Indice de Precios			Indice de Volumen			Millones dólares	Valor	
	Índice	Var. %(mes)	Var. %(12m)	Índice	Var. %(mes)	Var. %(12m)		Var. %(mes)	Var. %(12m)
2010									
Enero	186	2,2	20,9	187	-0,9	-0,4	71	1,2	20,5
Febrero	194	4,2	27,0	175	-6,5	35,2	70	-2,5	71,8
Marzo	201	3,9	32,3	234	33,7	56,3	97	38,9	106,8
Abril	212	5,3	36,9	225	-3,8	33,5	98	1,4	82,7
Mayo	218	2,7	39,6	192	-14,6	22,2	86	-12,3	70,7
Junio	216	-0,5	36,9	209	8,6	13,9	93	8,0	56,0
Julio	208	-4,0	26,8	233	11,6	54,9	100	7,2	96,4
Agosto	202	-2,6	17,3	226	-3,0	40,3	94	-5,6	64,6
Septiembre	196	-3,3	10,2	225	-0,3	37,6	91	-3,6	51,6
Octubre	203	4,0	8,7	245	8,6	13,2	102	12,9	23,0
Noviembre	207	1,8	10,3	251	2,6	33,1	107	4,5	46,8
Diciembre	211	1,7	15,9	228	-9,3	20,6	99	-7,8	39,7
2011									
Enero	214	1,7	15,3	245	7,4	30,7	108	9,2	50,7
Año									
2007	198	--		169	--		826	--	
2008	228	--	15,1	190	--	12,3	1 070	--	29,6
2009	166	--	-26,9	171	--	-10,2	704	--	-34,2
2010	204	--	22,8	219	--	28,6	1 106	--	57,1

Importaciones de Hierro y Acero

	Indice de Precios			Indice de Volumen			Millones dólares	Valor	
	Índice	Var. %(mes)	Var. %(12m)	Índice	Var. %(mes)	Var. %(12m)		Var. %(mes)	Var. %(12m)
2010									
Enero	323	3,2	-7,0	184	-4,2	86,9	79	-1,1	73,9
Febrero	316	-2,4	-6,0	137	-25,3	64,3	58	-27,1	54,4
Marzo	322	2,1	-4,5	236	71,6	260,2	101	75,1	243,9
Abril	334	3,8	12,3	168	-28,6	104,4	75	-25,9	129,5
Mayo	357	6,7	23,3	152	-9,9	92,2	72	-3,9	137,1
Junio	358	0,4	24,7	182	20,1	128,1	87	20,6	184,4
Julio	384	7,2	29,0	189	3,6	61,5	96	11,1	108,4
Agosto	376	-2,1	27,7	232	23,1	165,8	116	20,6	239,3
Septiembre	376	-0,1	30,9	216	-7,2	67,5	107	-7,3	119,2
Octubre	363	-3,4	22,4	152	-29,7	2,5	73	-32,1	25,4
Noviembre	367	1,2	16,0	134	-11,8	-18,8	65	-10,8	-5,8
Diciembre	370	0,8	18,0	177	32,0	-8,0	87	33,1	8,6
2011									
Enero	373	0,9	15,4	189	7,3	3,0	94	8,3	18,9
Año									
2007	233	--		171	--		637	--	
2008	328	--	40,7	184	--	7,7	954	--	49,7
2009	308	--	-5,9	111	--	-40,0	542	--	-43,2
2010	354	--	14,7	180	--	62,7	1 015	--	87,3

NOTAS DE ESTUDIOS DEL BCRP

No. 12 – 11 de Marzo de 2011

Importaciones de Químicos Orgánicos

	Indice de Precios			Indice de Volumen			Millones dólares	Valor	
	Indice	Var. %(mes)	Var. %(12m)	Índice	Var. %(mes)	Var. %(12m)		Var. %(mes)	Var. %(12m)
2010									
Enero	174	-0,8	-9,5	163	35,0	59,5	34	33,9	44,3
Febrero	189	8,6	10,3	113	-30,7	15,3	26	-24,7	27,2
Marzo	183	-3,0	8,4	178	57,7	40,3	39	53,0	52,1
Abril	193	5,4	17,3	168	-5,9	26,7	39	-0,9	48,7
Mayo	198	2,5	25,3	143	-14,5	7,2	34	-12,3	34,4
Junio	205	3,9	29,7	156	9,0	23,7	39	13,3	60,5
Julio	202	-1,9	26,3	193	23,6	36,1	47	21,3	71,9
Agosto	195	-3,2	21,0	183	-5,4	42,0	43	-8,4	71,8
Septiembre	191	-2,2	15,0	168	-7,8	20,6	39	-9,8	38,7
Octubre	190	-0,7	14,3	152	-9,6	-5,8	35	-10,2	7,7
Noviembre	194	2,4	15,3	173	13,3	20,8	41	16,0	39,3
Diciembre	195	0,4	11,3	131	-24,1	8,5	31	-23,8	20,8
2011									
Enero	199	2,0	14,4	185	41,4	13,7	45	44,2	30,1
Año									
2007	157	--		145	--		330	--	
2008	177	--	13,1	163	--	12,5	415	--	25,7
2009	167	--	-5,5	130	--	-20,7	313	--	-24,5
2010	192	--	14,9	160	--	23,6	447	--	42,6

Importaciones de Papeles

	Indice de Precios			Indice de Volumen			Millones dólares	Valor	
	Indice	Var. %(mes)	Var. %(12m)	Índice	Var. %(mes)	Var. %(12m)		Var. %(mes)	Var. %(12m)
2010									
Enero	121	1,8	-13,0	184	-16,8	-7,2	33	-15,3	-19,2
Febrero	120	-0,8	-12,6	183	-0,5	39,6	32	-1,3	22,1
Marzo	121	0,9	-11,2	198	8,5	59,8	35	9,4	42,0
Abril	122	0,5	-7,8	188	-5,3	28,3	34	-4,8	18,2
Mayo	125	2,7	-2,5	169	-9,9	42,2	31	-7,5	38,6
Junio	129	2,8	1,1	209	23,8	51,8	40	27,3	53,5
Julio	134	3,9	7,6	217	3,8	43,3	43	7,8	54,2
Agosto	139	4,2	15,6	205	-5,6	10,5	42	-1,5	27,7
Septiembre	138	-0,7	13,8	201	-2,3	11,4	41	-3,0	26,7
Octubre	138	0,1	17,0	190	-5,0	-12,9	39	-4,9	1,9
Noviembre	140	0,8	17,9	206	8,2	-0,1	42	9,0	17,7
Diciembre	139	-0,6	16,4	196	-4,7	-11,0	40	-5,3	3,7
2011									
Enero	139	-0,1	14,4	218	11,1	19,0	44	11,1	36,0
Año									
2007	125	--		157	--		345	--	
2008	135	--	8,1	187	--	18,9	444	--	28,6
2009	127	--	-5,8	168	--	-10,0	374	--	-15,8
2010	131	--	2,8	196	--	16,2	451	--	20,7

NOTAS DE ESTUDIOS DEL BCRP

No. 12 – 11 de Marzo de 2011

Importaciones de productos químicos

	Índice de Precios			Índice de Volumen			Valor		
	Índice	Var. % (mes)	Var. % (12m)	Índice	Var. % (mes)	Var. % (12m)	Millones dólares	Var. % (mes)	Var. % (12m)
2010									
Enero	243	21,3	37,0	120	-23,9	-27,3	38	-7,7	-0,4
Febrero	261	7,7	57,8	119	-0,8	-27,1	40	6,9	15,1
Marzo	221	-15,2	25,9	153	28,4	10,2	44	8,9	38,7
Abril	223	0,7	28,1	208	36,6	51,1	60	37,5	93,6
Mayo	244	9,4	35,8	123	-40,9	-14,7	39	-35,3	15,8
Junio	216	-11,6	11,3	170	38,3	43,3	48	22,2	59,5
Julio	241	11,7	42,4	160	-6,3	-15,9	50	4,7	19,6
Agosto	237	-1,7	34,3	133	-16,8	-6,5	41	-18,2	25,6
Septiembre	230	-2,8	10,3	170	27,8	13,2	51	24,3	24,9
Octubre	277	20,4	35,6	136	-19,8	-12,3	49	-3,4	19,0
Noviembre	262	-5,5	25,3	155	14,2	35,4	53	7,9	69,7
Diciembre	297	13,2	48,5	110	-29,3	-30,1	42	-19,9	3,8
2011									
Enero	263	-11,4	8,4	231	109,9	92,9	79	86,0	109,1
Año									
2007	144	--		138	--		309	--	
2008	156	--	7,9	173	--	25,3	418	--	35,2
2009	186	--	19,6	148	--	-14,5	426	--	1,8
2010	246	--	32,1	146	--	-1,1	553	--	29,8

Importaciones de Insumos Textiles 1/

	Índice de Precios			Índice de Volumen			Valor		
	Índice	Var. % (mes)	Var. % (12m)	Índice	Var. % (mes)	Var. % (12m)	Millones dólares	Var. % (mes)	Var. % (12m)
2010									
Enero	105	3,7	-0,8	254	11,1	24,4	53	15,3	23,4
Febrero	107	2,8	9,0	240	-5,8	25,4	52	-3,1	36,7
Marzo	109	1,2	10,4	302	26,0	91,7	66	27,6	111,6
Abril	114	4,9	20,8	274	-9,2	48,9	63	-4,7	79,9
Mayo	115	0,8	24,1	234	-14,5	28,7	54	-13,8	59,8
Junio	115	-0,2	21,6	329	40,4	69,3	76	40,1	105,8
Julio	115	-0,2	20,2	338	2,9	99,3	78	2,6	139,5
Agosto	118	3,1	21,6	314	-7,1	28,8	75	-4,2	56,5
Septiembre	118	-0,1	22,0	300	-4,6	14,7	71	-4,8	39,9
Octubre	117	-1,1	20,3	292	-2,5	17,1	69	-3,6	40,8
Noviembre	121	3,9	21,2	290	-0,6	21,3	71	3,3	47,0
Diciembre	121	0,1	20,4	310	6,7	35,6	76	6,8	63,3
2011									
Enero	130	7,0	24,2	308	-0,5	21,4	80	6,5	50,8
Año									
2007	102	--		226	--		556	--	
2008	107	--	4,6	266	--	17,9	686	--	23,2
2009	98	--	-8,7	209	--	-21,5	492	--	-28,2
2010	115	--	17,4	290	--	38,8	803	--	63,1

1/ Incluye algodón crudo

NOTAS DE ESTUDIOS DEL BCRP

No. 12 – 11 de Marzo de 2011

BIENES DE CAPITAL PARA LA INDUSTRIA (Millones de US\$)

	2010					2011	Ene11/Dic10		Ene11/Ene10	
	Ene	Promedio mensual				Ene	Flujo	Var. %	Flujo	Var. %
		I Trim.	II Trim.	III Trim.	IV Trim.					
Maquinaria y equipo de ingeniería civil	35	48	63	82	66	57	-9,7	-14,5	22,0	62,4
Equipos de telecomunicaciones 1/	30	29	36	44	43	37	0,3	0,8	7,4	25,0
Máquinas de procesamiento automático de datos	32	44	41	49	47	44	-10,4	-19,2	11,2	34,7
Otras máquinas	22	20	22	44	29	37	11,1	41,8	15,1	67,6
Aparatos eléctricos rotativos	9	9	14	19	21	32	-5,3	-14,1	22,7	--
Bombas, compresores, ventiladores y aparatos de filtrado	23	21	24	24	27	31	5,1	20,0	7,8	34,1
Equipos de calefacción y refrigeración	23	19	13	18	28	28	-15,3	-35,6	5,0	22,3
Aparatos eléctricos para empalme	14	16	20	22	21	27	6,2	29,6	12,9	92,6
Máquinas y motores no eléctricos	5	6	8	7	1	25	23,0	--	19,5	--
Otras máquinas, herramientas y aparatos mecánicos	8	9	9	14	14	21	10,0	90,3	13,1	165,6
Equipos mecánicos de manipulación	57	28	27	17	18	20	1,8	10,0	-37,2	-65,4
Instrumentos y aparatos de medición	13	15	15	18	19	18	1,3	7,8	4,8	36,6
Máquinas para imprimir y encuadernar	8	9	13	13	12	15	3,8	34,6	7,0	92,8
Bombas para líquidos	12	13	10	15	13	12	-1,0	-7,7	0,5	4,2
Herramientas de uso manual o de uso de máquinas	6	8	10	10	10	11	2,9	34,4	5,4	91,7
Resto	91	98	108	122	137	123	-30,7	-20,0	31,4	34,4
Total	388	392	433	517	504	536	-6,9	-1,3	148,7	38,4

1/ No incluye celulares

Departamento de Estadísticas de Balanza de Pagos
Subgerencia de Estadísticas Macroeconómicas
Gerencia de Información y Análisis Económico
Gerencia Central de Estudios Económicos
11 de marzo del 2011