

# NOTAS DE ESTUDIOS DEL BCRP

No. 57 – 12 de Noviembre de 2010

## Balanza Comercial<sup>1/</sup> Setiembre 2010

1. En setiembre, la **balanza comercial** fue positiva en US\$ 584 millones, acumulando un superávit de US\$ 4 565 millones para el periodo enero-setiembre 2010.

### BALANZA COMERCIAL (Millones de US\$)

	2009		2010				Var.% de setiembre		Enero-Setiembre		
	Promedio mensual	Set.	Promedio I Trim.	Promedio II Trim.	Ago.	Set.	mes anterior	últimos 12 meses	2009	2010	Var.%
<b>1. EXPORTACIONES</b>	<b>2 240</b>	<b>2 493</b>	<b>2 636</b>	<b>2 719</b>	<b>2 971</b>	<b>3 281</b>	<b>10,4</b>	<b>31,6</b>	<b>18 726</b>	<b>25 327</b>	<b>35,3</b>
Productos tradicionales	1 714	1 941	2 081	2 097	2 354	2 620	11,3	35,0	14 214	19 845	39,6
Productos no tradicionales	513	540	534	601	602	641	6,6	18,8	4 413	5 303	20,2
Otros	13	12	21	21	16	20	25,7	61,7	100	179	80,1
<b>2. IMPORTACIONES</b>	<b>1 751</b>	<b>1 843</b>	<b>2 111</b>	<b>2 203</b>	<b>2 584</b>	<b>2 696</b>	<b>4,4</b>	<b>46,3</b>	<b>15 040</b>	<b>20 762</b>	<b>38,0</b>
Bienes de consumo	330	369	375	417	502	532	6,0	44,2	2 843	3 876	36,4
Insumos	840	941	1 057	1 086	1 230	1 229	- 0,2	30,6	7 029	10 168	44,6
Bienes de capital	571	522	657	686	831	922	10,9	76,6	5 074	6 561	29,3
Otros bienes	10	10	22	15	20	14	- 30,2	31,3	95	158	66,7
<b>3. BALANZA COMERCIAL</b>	<b>489</b>	<b>650</b>	<b>525</b>	<b>516</b>	<b>388</b>	<b>584</b>			<b>3 686</b>	<b>4 565</b>	

Las exportaciones de setiembre alcanzaron US\$ 3 281 millones, el valor más alto del año y mayor en 31,6 por ciento al de setiembre 2009. Los precios promedio se incrementaron 21,4 por ciento y el volumen se elevó en 8,4 por ciento. Los embarques de productos tradicionales crecieron 6,1 por ciento, en particular cobre (18,0 por ciento), petróleo (28,5 por ciento) y harina de pescado (171,7 por ciento). El volumen exportado de los productos no tradicionales creció 9,9 por ciento, principalmente por mayores embarques de productos agropecuarios (16,0 por ciento) y químicos (21,5 por ciento).

En el periodo enero-setiembre, las exportaciones sumaron US\$ 25 327 millones, mayores en 35,3 por ciento a las de similar período del 2009, reflejando el incremento de precios (33,2 por ciento) de los productos mineros y pesqueros. El volumen exportado aumentó 1,9 por ciento. Contrastando la evolución de los productos tradicionales cuyo volumen se vio afectado por la menor disponibilidad de productos pesqueros y menores envíos de oro, con la evolución favorable de los productos no tradicionales entre los que sobresalieron las exportaciones agropecuarias, químicas y siderometalúrgicas.

1/ En este informe participaron Consuelo Soto, Miguel Cabello y José Lupú.

# NOTAS DE ESTUDIOS DEL BCRP

No. 57 – 12 de Noviembre de 2010

## EXPORTACIONES POR GRUPO DE PRODUCTOS

(Millones de US\$)

	2009		2010				Var.% de setiembre		Enero-Setiembre		
	Promedio mensual	Set.	Promedio I Trim.	Promedio II Trim.	Ago.	Set.	mes anterior	últimos 12 meses	2009	2010	Var.%
<b>I. Productos tradicionales</b>	<b>1 714</b>	<b>1 941</b>	<b>2 081</b>	<b>2 097</b>	<b>2 354</b>	<b>2 620</b>	<b>11,3</b>	<b>35,0</b>	<b>14 214</b>	<b>19 845</b>	<b>39,6</b>
Pesqueros	140	65	186	113	197	223	13,5	241,8	1 392	1 676	20,3
Agrícolas	53	91	27	39	137	140	1,8	53,6	386	602	55,7
Mineros	1 363	1 602	1 622	1 733	1 729	1 974	14,2	23,2	11 206	15 398	37,4
Petróleo y gas natural	158	182	246	213	291	283	- 2,9	55,0	1 228	2 170	76,7
<b>II. Productos no tradicionales</b>	<b>513</b>	<b>540</b>	<b>534</b>	<b>601</b>	<b>602</b>	<b>641</b>	<b>6,6</b>	<b>18,8</b>	<b>4 413</b>	<b>5 303</b>	<b>20,2</b>
Agropecuarios	152	155	156	145	178	186	4,5	19,7	1 240	1 450	16,9
Pesqueros	43	40	50	64	39	40	3,6	0,7	398	460	15,6
Textiles	124	130	111	121	128	139	8,7	6,9	1 115	1 101	- 1,2
Maderas y papeles	28	34	26	30	27	31	14,9	- 8,1	236	258	9,6
Químicos	70	73	82	103	97	101	4,1	38,9	607	864	42,4
Minerales no metálicos	12	14	13	16	19	30	55,9	109,0	106	158	49,1
Sidero-metalúrgicos y joyería	47	62	62	78	72	75	4,2	20,9	393	647	64,5
Metal-mecánicos	30	24	27	35	33	30	- 9,1	27,1	252	288	14,3
Otros	8	8	8	8	9	9	4,7	13,9	67	77	15,3
<b>III. Otros</b>	<b>13</b>	<b>12</b>	<b>21</b>	<b>21</b>	<b>16</b>	<b>20</b>	<b>25,7</b>	<b>61,7</b>	<b>100</b>	<b>179</b>	<b>80,1</b>
<b>IV. TOTAL EXPORTACIONES</b>	<b>2 240</b>	<b>2 493</b>	<b>2 636</b>	<b>2 719</b>	<b>2 971</b>	<b>3 281</b>	<b>10,4</b>	<b>31,6</b>	<b>18 726</b>	<b>25 327</b>	<b>35,3</b>

### Variaciones porcentuales de Exportaciones - Setiembre 2010 1/

(1994 = 100)

	Volumen			Precios		
	últimos 12 meses	mes anterior	acumulado anual 2/	últimos 12 meses	mes anterior	acumulado anual 2/
<b>Total</b>	<b>8,4</b>	<b>8,2</b>	<b>1,9</b>	<b>21,4</b>	<b>2,0</b>	<b>33,2</b>
<b>Tradicionales</b>	<b>6,1</b>	<b>9,0</b>	<b>-1,8</b>	<b>25,9</b>	<b>3,2</b>	<b>42,4</b>
<i>Destacan:</i>						
Harina de pescado	171,7	13,2	-27,0	46,9	2,9	68,6
Café	1,3	-14,8	16,1	32,8	6,4	23,6
Cobre	18,0	24,3	2,7	26,7	3,9	60,6
Oro	-26,7	4,8	-8,9	33,2	4,6	27,1
Zinc	-9,7	-31,9	3,3	20,7	6,9	67,5
Petróleo crudo y derivados	28,5	7,0	21,0	10,8	-0,7	40,2
<b>No tradicionales</b>	<b>9,9</b>	<b>7,7</b>	<b>14,4</b>	<b>8,1</b>	<b>-1,1</b>	<b>5,0</b>
<i>Destacan:</i>						
Agropecuario	16,0	13,7	16,1	3,1	-8,1	0,7
Pesquero	-30,7	-1,6	-11,8	45,3	5,3	32,6
Textiles	1,0	5,6	0,8	5,8	2,9	-2,0
Químico	21,5	4,0	33,3	14,3	0,1	6,4
Siderometalúrgico 3/	7,1	-0,6	24,1	12,9	4,8	33,9

1/ Calculados a partir de los valores unitarios (resultado de dividir el valor total de cada categoría sobre el total de volumen).

2/ Periodo enero-setiembre 2010 respecto a similar periodo del año anterior

3/ incluye joyería

- En setiembre las importaciones fueron US\$ 2 696 millones, mayores en 46,3 por ciento respecto a setiembre 2009. El volumen importado fue mayor en 37,3 por ciento, por mayores importaciones de bienes de capital (72,6 por ciento) destinadas a los sectores de minería, hidrocarburos, transportes y construcción principalmente. Asimismo sobresalieron las compras de bienes de consumo duradero (49,3 por ciento), como automóviles, televisores, motocicletas y electrodomésticos, e insumos industriales (36,8 por ciento). El precio promedio de importación se elevó 6,6 por ciento respecto a setiembre 2009, por mayores precios del petróleo.

# NOTAS DE ESTUDIOS DEL BCRP

No. 57 – 12 de Noviembre de 2010

## Variaciones porcentuales de importaciones - Setiembre 2010

(1994=100)

	Volumen			Precio		
	últimos 12 meses	mes anterior	acumulado anual 1/	últimos 12 meses	mes anterior	acumulado anual 1/
<b>Importaciones</b>	<b>37,3</b>	<b>4,4</b>	<b>25,3</b>	<b>6,6</b>	<b>0,0</b>	<b>10,1</b>
<b>1. Consumo</b>	<b>35,4</b>	<b>4,6</b>	<b>25,7</b>	<b>6,5</b>	<b>1,3</b>	<b>8,4</b>
Consumo no duradero	24,0	6,3	14,9	7,8	1,3	10,3
Consumo duradero	49,3	3,0	39,1	5,0	1,2	6,2
<b>2. Insumos<sup>2/</sup></b>	<b>19,6</b>	<b>1,0</b>	<b>26,0</b>	<b>9,2</b>	<b>-1,1</b>	<b>15,1</b>
Principales alimentos <sup>3/</sup>	12,9	12,1	17,8	-0,5	3,8	-6,3
Petróleo y derivados	-3,5	4,0	13,0	7,7	-2,7	38,3
Resto	36,8	-1,8	34,7	11,1	-1,3	9,6
<i>Del cual:</i>						
Plásticos	37,6	-0,3	31,4	10,2	-3,4	27,2
Hierro y acero	67,4	-7,2	106,4	30,9	-0,1	13,4
Textiles	14,8	-4,6	44,7	19,3	-2,2	15,8
Papeles	11,3	-2,3	27,7	13,8	-0,7	-1,5
Productos químicos	13,3	27,8	0,5	10,5	-2,6	30,6
Químicos orgánicos	20,4	-8,0	29,7	15,1	-2,1	15,3
<b>3. Bienes de capital</b>	<b>72,6</b>	<b>10,1</b>	<b>24,3</b>	<b>2,3</b>	<b>0,7</b>	<b>3,9</b>

1/ Periodo enero-agosto 2010 respecto a similar periodo del año anterior.

2/ Cálculados a partir de los valores unitarios (resultado de dividir el valor total de cada categoría sobre el volumen total).

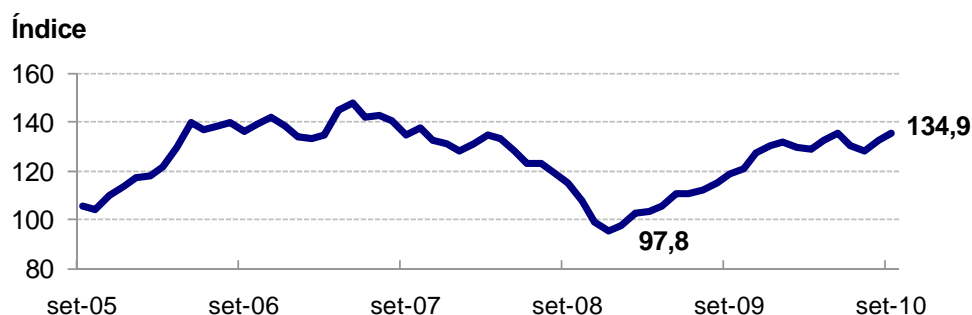
3/ Incluye trigo, maíz y soya.

## Términos de Intercambio

3. Los **términos de intercambio** de setiembre fueron mayores en 13,9 por ciento respecto a setiembre 2009. El precio promedio de las exportaciones aumentó 21,4 por ciento en tanto que el de las importaciones lo hizo en 6,6 por ciento. Con ello, en el periodo enero - setiembre 2010, el incremento de los términos de intercambio fue de 21,0 por ciento respecto a similar periodo del año anterior por los mayores precios de exportaciones en 33,2 por ciento.

### Términos de Intercambio: 2005 - 2010

(Base 1994=100)



	dic-07	dic-08	jul-09	ago-09	set-09	dic-09	ene-10	feb-10	mar-10	abr-10	may-10	jun-10	jul-10	ago-10	set-10
<b>TI:</b> Índice (1994=100)	130,6	95,3	112,3	115,2	118,5	130,1	131,3	129,5	128,5	132,2	135,5	130,5	128,1	132,3	134,9
<b>P X:</b> Índice (1994=100)	239,3	175,5	215,8	226,1	233,6	257,8	268,1	262,8	267,7	277,3	278,9	269,5	265,4	278,0	283,6
<b>P M:</b> Índice (1994=100)	183,2	184,2	192,3	196,2	197,2	198,1	204,1	202,9	208,3	209,7	205,8	206,5	207,2	210,2	210,1

TI: Términos de intercambio

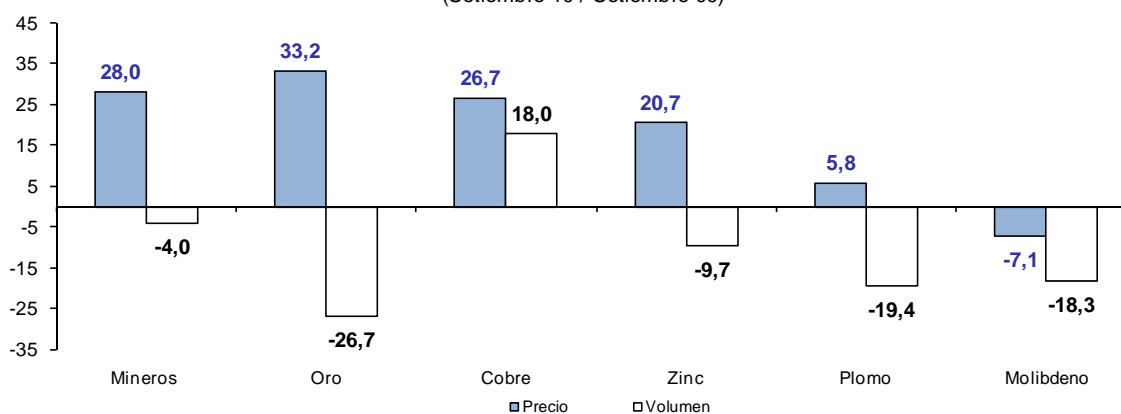
PX: Precio de exportaciones

PM: Precio de importaciones

### Exportaciones tradicionales

4. Las exportaciones tradicionales sumaron US\$ 2 620 millones en setiembre, el mayor valor del año, sobrepasando en 35,0 por ciento al de setiembre 2009. Se observó mayores exportaciones de cobre (49,5 por ciento), harina de pescado (299,1 por ciento) y petróleo (40,8 por ciento). En el periodo enero-setiembre, estas exportaciones sumaron US\$ 19 845 millones (aumento nominal de 39,6 por ciento). Los principales destinos de las exportaciones tradicionales fueron China, Estados Unidos, Suiza, Canadá y Japón que representaron el 66 por ciento del total.
5. **Productos mineros:** alcanzaron US\$ 1 974 millones, el nivel más alto del año. Con ello, el incremento respecto al mismo período del año anterior fue de US\$ 372 millones (23,2 por ciento). Las ventas de cobre fueron superiores en US\$ 296 millones por mayores embarques (18,0 por ciento). Sobresalieron los envíos de cobre concentrado por parte de Southern ante el mantenimiento de su planta de lixiviación. También fueron mayores los embarques de Antamina y Cerro Verde. Los precios promedio mantuvieron el ritmo de crecimiento observado en meses anteriores.

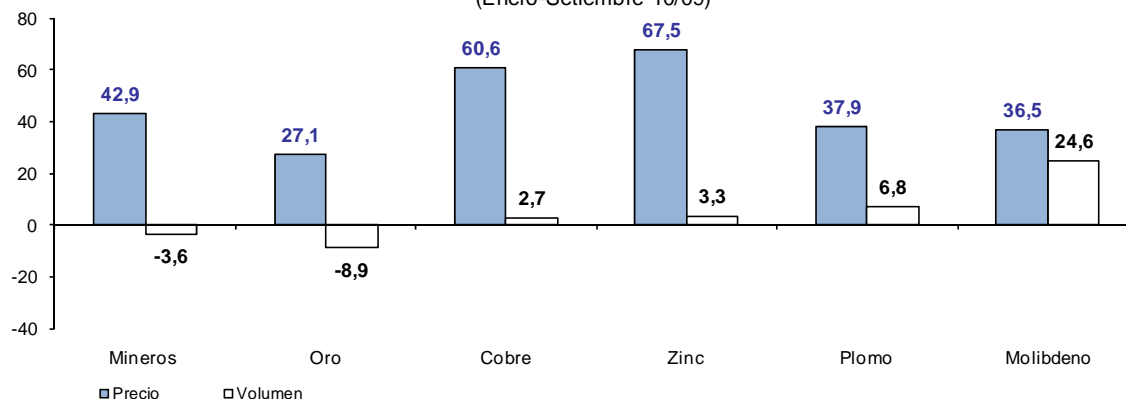
Variación porcentual del volumen y precio de productos mineros exportados<sup>1/</sup>  
(Setiembre 10 / Setiembre 09)



1/ Variaciones del índice de volumen y de precios (1994=100)

En el periodo enero-setiembre 2010 las exportaciones mineras registraron un incremento de 37,4 por ciento respecto a similar periodo del año anterior, por los mayores precios promedio (42,9 por ciento). Sobresalieron los mayores precios de cobre (60,6 por ciento), oro (27,1 por ciento) y zinc (67,5 por ciento). El volumen promedio exportado fue menor en 3,6 por ciento principalmente por efecto de los menores envíos de oro por las principales productoras: Yanacocha y Barrick.

Variación porcentual del volumen y precio de productos mineros exportados<sup>1/</sup>  
(Enero-Setiembre 10/09)



1/ Variaciones del índice de volumen y de precios (1994=100)

6. **Petróleo y gas natural:** sumaron US\$ 283 millones en setiembre. El incremento respecto al año anterior fue de 55,0 por ciento. En enero-setiembre 2010 estas exportaciones alcanzaron US\$ 2 170 millones, monto mayor en 76,7 al del mismo período del 2009.

Las exportaciones de petróleo crudo y derivados este mes aumentaron 40,8 por ciento, reflejando principalmente los mayores volúmenes embarcados (24,8 por ciento). Estas exportaciones estuvieron dirigidas principalmente a Estados Unidos, Canadá y Ecuador, quienes representan en conjunto el 70,8 por ciento del total.

Los embarques de gas natural licuado este mes fueron de US\$ 25,9 millones y se destinaron a España (US\$ 18,1 millones) y Brasil (US\$ 7,8 millones), después de haber exportado US\$ 7,5 millones en junio, US\$ 24,2 millones en julio y US\$ 46,6 millones en agosto.

7. **Productos agrícolas:** sumaron US\$ 140 millones en setiembre, aumentando 53,6 por ciento respecto a similar periodo del año anterior, por las mayores exportaciones de café, que ascendieron a US\$ 120 millones. El aumento respecto a setiembre del 2009 fue de 34,6 por ciento: precio de 32,8 por ciento y volumen de 1,3 por ciento. Los principales destinos fueron Alemania (40 por ciento del total) y Estados Unidos (20 por ciento del total), seguidos de Bélgica (10 por ciento).

### Exportaciones no tradicionales

8. En setiembre las exportaciones no tradicionales sumaron US\$ 641 millones. Respecto a setiembre del año pasado el incremento nominal fue de 18,8 por ciento. Se registró un incremento del volumen exportado en 9,9 por ciento destacando los embarques de productos agropecuarios, químicos y siderometalúrgicos. El precio promedio aumentó 8,1 por ciento.

En el periodo enero – setiembre 2010 el valor alcanzado fue de US\$ 5 303 millones, monto superior en 20,2 por ciento al de similar periodo de 2009. El volumen aumentó 14,4 por ciento sobresaliendo la evolución favorable de las exportaciones agropecuarias en particular de paltas, uvas y mangos. También aumentaron los envíos de productos químicos - láminas de polietileno, óxido de

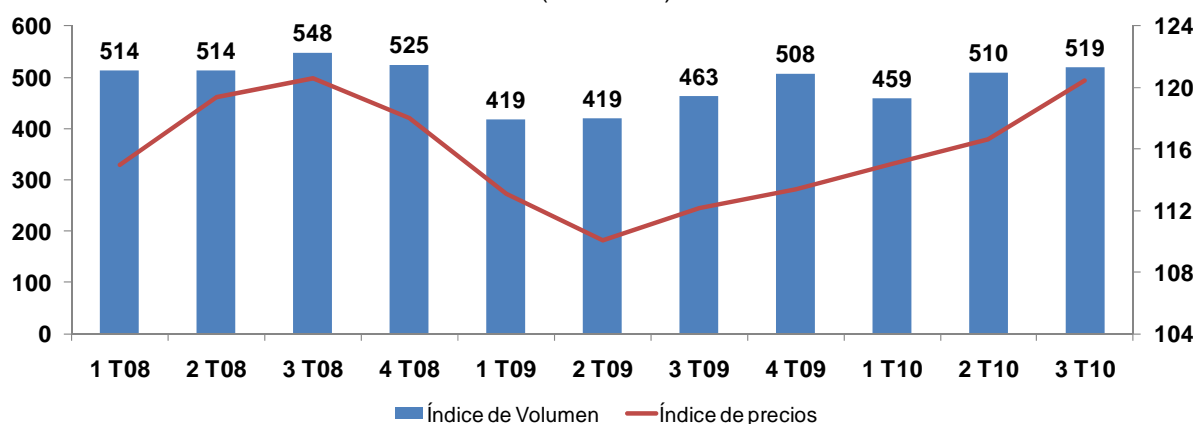
# NOTAS DE ESTUDIOS DEL BCRP

No. 57 – 12 de Noviembre de 2010

zinc, preformas PET, fosfato dicálcico - y siderometalúrgicos - alambre de cobre refinado-

## Exportaciones no tradicionales

(1994=100)



## Exportaciones No Tradicionales 1/

	Índice de Precios			Índice de Volumen			Valor		
	Índice	Variación %		Índice	Variación %		Millones de dólares	Variación %	
		mes anterior	últimos 12 meses		mes anterior	últimos 12 meses		mes anterior	últimos 12 meses
<b>2008</b>									
I Trim	115,0	0,7	9,0	513,7	-3,1	20,8	1 792	-2,5	31,6
II Trim	119,4	3,8	9,1	513,8	0,0	16,5	1 862	3,9	27,0
III Trim	120,6	1,0	6,5	548,4	6,7	15,2	2 007	7,8	22,6
IV Trim	118,0	-2,2	3,4	524,9	-4,3	-1,0	1 881	-6,3	2,3
<b>2009</b>									
I Trim	113,1	-4,1	-1,6	418,7	-20,2	-18,5	1 436	-23,7	-19,9
II Trim	110,1	-2,7	-7,8	419,5	0,2	-18,4	1 402	-2,3	-24,7
III Trim	112,2	1,9	-7,0	462,6	10,3	-15,7	1 575	12,3	-21,5
IV Trim	113,4	1,1	-3,9	507,6	9,7	-3,3	1 747	11,0	-7,1
<b>2010</b>									
I Trim	115,1	1,5	1,7	458,9	-9,6	9,6	1 603	-8,3	11,6
II Trim	116,6	1,4	5,9	509,5	11,0	21,5	1 803	12,5	28,5
III Trim	120,5	3,3	7,4	519,2	1,9	12,2	1 898	5,3	20,5
Agosto	121,9	2,5	8,8	487,7	-10,4	6,7	602	-8,2	16,1
Setiembre	120,6	-1,1	8,1	525,5	7,7	9,9	641	6,6	18,8
<b>Enero-Setiembre</b>									
2008	118	--	8,1	525	--	17,4	5 662	--	26,8
2009	112	--	-5,5	434	--	-17,5	4 413	--	-22,1
2010	117	--	5,0	496	--	14,4	5 303	--	20,2

1/ Índice Fisher encadenado mensual.

**Agropecuarios:** sumaron US\$ 186 millones en setiembre, aumentando 19,7 por ciento respecto a setiembre 2009. El volumen aumentó 16,0 por ciento, en tanto el precio exportado fue mayor en 3,1 por ciento.

En el periodo enero-setiembre las exportaciones de este rubro sumaron US\$ 1 450 millones con un incremento del volumen de 16,1 por ciento, destacando paltas, mangos, uvas, mandarinas y cacao.

# NOTAS DE ESTUDIOS DEL BCRP

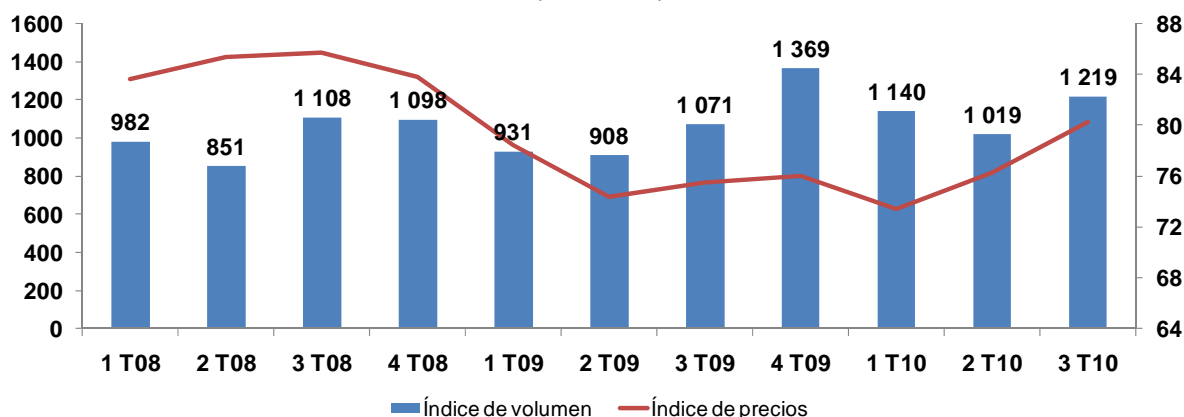
No. 57 – 12 de Noviembre de 2010

## Exportaciones Agropecuarias 1/

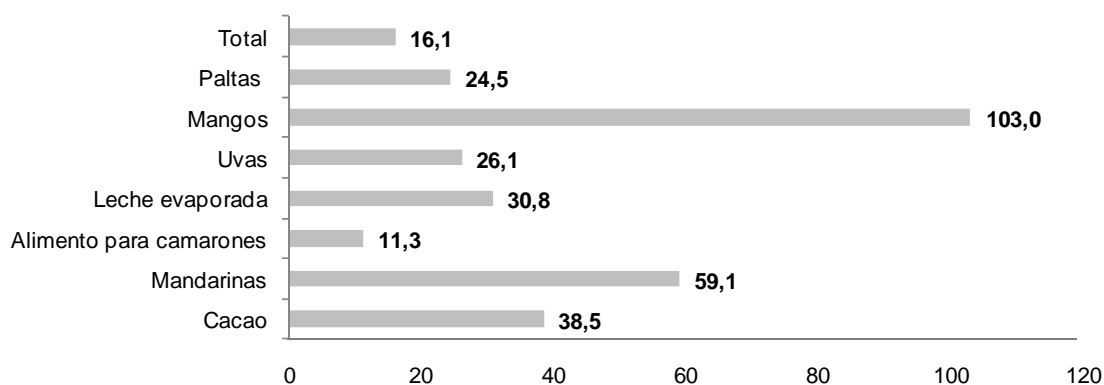
	Índice de Precios			Índice de Volumen			Millones de dólares	Valor	
	Índice	Variación %		Índice	Variación %			Variación %	
		mes anterior	últimos 12 meses		mes anterior	últimos 12 meses		mes anterior	últimos 12 meses
<b>2008</b>									
I Trim	83,6	-4,4	1,9	982,0	-0,1	42,9	460	-4,6	46,1
II Trim	85,3	2,1	0,5	850,9	-13,3	34,3	406	-11,6	35,0
III Trim	85,7	0,4	-6,7	1107,7	30,2	39,3	531	30,7	29,9
IV Trim	83,8	-2,2	-4,2	1097,6	-0,9	11,7	515	-3,1	6,8
<b>2009</b>									
I Trim	78,5	-6,3	-6,2	930,7	-15,2	-5,2	409	-20,5	-11,0
II Trim	74,3	-5,3	-12,9	908,0	-2,4	6,7	378	-7,6	-7,0
III Trim	75,5	1,6	-11,9	1071,3	18,0	-3,3	453	19,7	-14,8
IV Trim	76,0	0,7	-9,2	1368,7	27,8	24,7	583	28,8	13,2
<b>2010</b>									
I Trim	73,4	-3,4	-6,4	1140,2	-16,7	22,5	468	-19,7	14,4
II Trim	76,2	3,8	2,6	1019,1	-10,6	12,2	435	-7,1	15,1
III Trim	80,2	5,3	6,3	1219,0	19,6	13,8	547	25,7	20,8
Agosto	83,6	4,0	11,0	1139,3	-6,8	4,6	178	-3,1	16,2
Setiembre	76,8	-8,1	3,1	1295,6	13,7	16,0	186	4,5	19,7
<b>Enero-Setiembre</b>									
2008	85	--	-1,6	980	--	39,0	1 397	--	36,3
2009	76	--	-10,3	970	--	-1,0	1 240	--	-11,3
2010	77	--	0,7	1126	--	16,1	1 450	--	16,9

1/ Índice Fisher encadenado mensual.

## Agropecuarios (1994=100)



## Volumen de productos agropecuarios que más crecieron (Enero-Setiembre - Var.% respecto a similar periodo del año anterior)



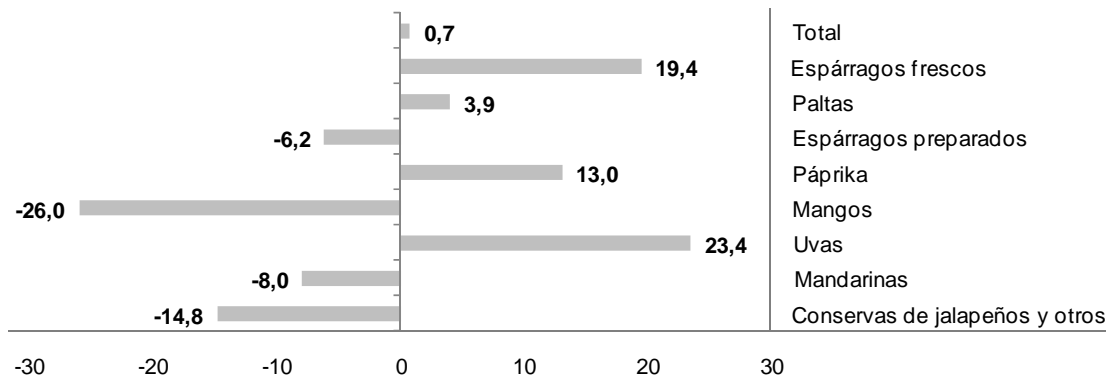
# NOTAS DE ESTUDIOS DEL BCRP

No. 57 – 12 de Noviembre de 2010

Los precios crecieron ligeramente 0,7 por ciento contrastando los mayores precios de uvas, espárragos frescos y p  prika con las reducciones registradas en mangos, conservas de jalape  os, mandarinas y esp  rregos preparados.

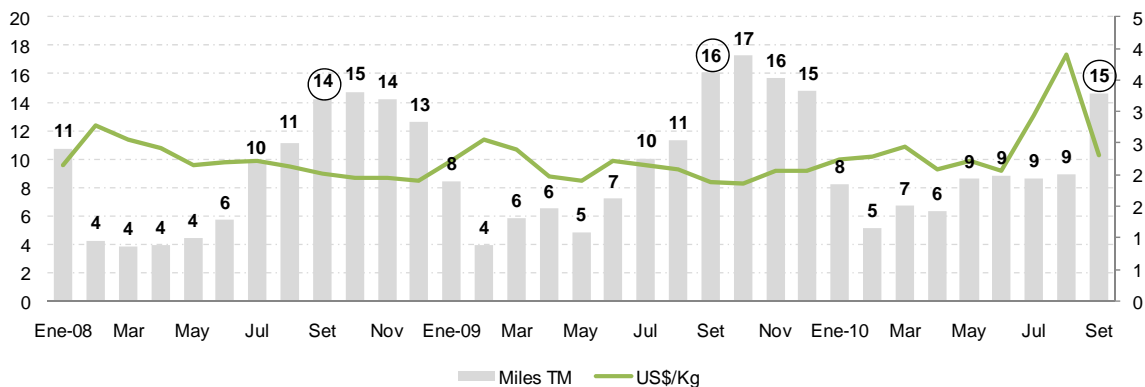
## Precios de los principales productos agropecuarios

(Enero-Setiembre - Var.% respecto a similar periodo del a  o anterior)



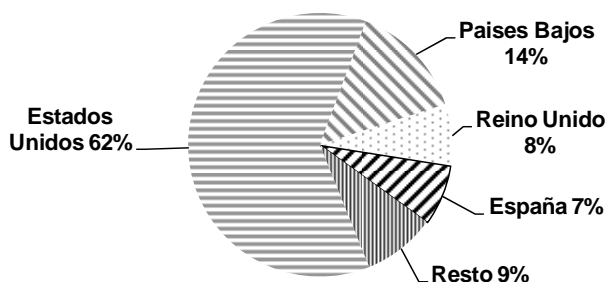
**Esp  rrego fresco:** totaliz   US\$ 33,9 millones en setiembre 2010, valor superior en 11,7 por ciento respecto a setiembre 2009 por el mayor precio (22,8 por ciento). En enero-setiembre las exportaciones sumaron US\$ 190,9 millones, monto superior en 22,2 por ciento al de similar periodo de 2009, principalmente por precio (19,4 por ciento); el volumen aument   2,4 por ciento.

## Esp  rregos frescos



## Esp  rregos frescos por destinos

Enero-Setiembre (Millones US\$)



\*El resto incluye Australia, Jap  n, Francia, Suiza, Brasil, entre otros.

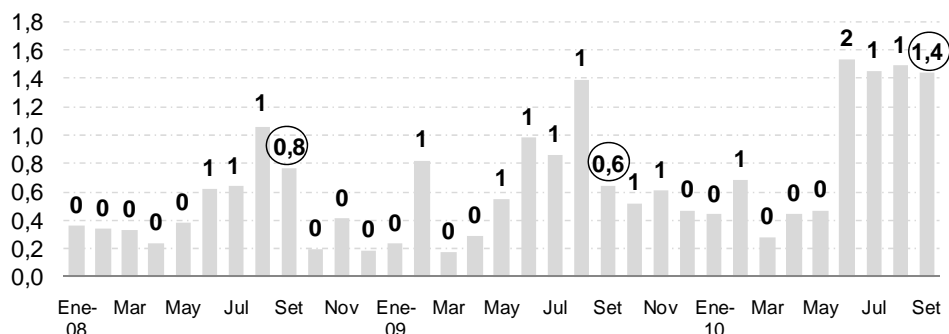


# NOTAS DE ESTUDIOS DEL BCRP

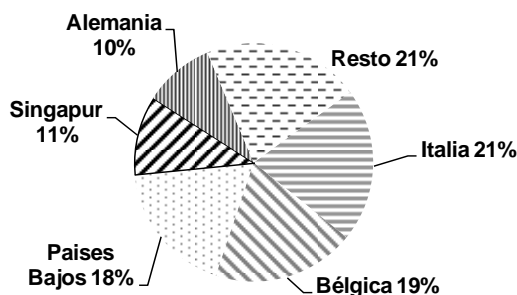
No. 57 – 12 de Noviembre de 2010

**.Cacao:** sumó US\$ 4,6 millones en setiembre 2010, monto mayor en 150,7 por ciento respecto a setiembre 2009. En enero-setiembre las exportaciones fueron US\$ 25,8 millones, superiores en 66,2 por ciento a las de similar periodo de 2009, con un incremento del volumen de 38,5 por ciento.

**Cacao en grano**  
(Miles TM)



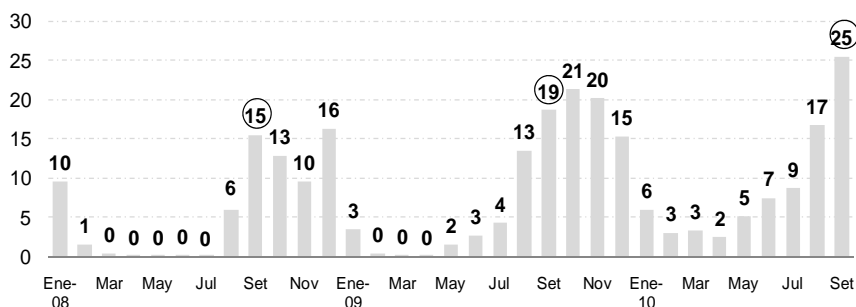
**Cacao en grano por destinos**  
Enero-Setiembre (Millones US\$)



\*El resto incluye Canadá, Colombia, Estados Unidos, España y Turquía.

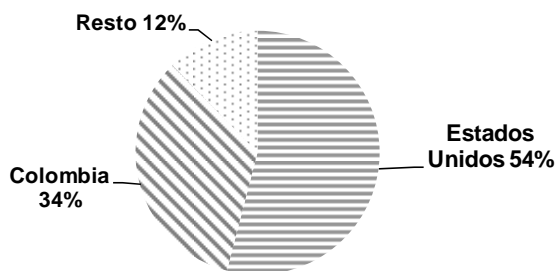
**Cebollas frescas:** fueron US\$ 7,5 millones en setiembre 2010, mayores en 24,4 por ciento respecto a setiembre 2009. En el periodo enero-setiembre sumaron US\$ 18,5 millones, superiores en 48,8 por ciento a las de similar periodo de 2009, con un incremento del volumen de 75,4 por ciento.

**Cebollas frescas**  
(Miles TM)





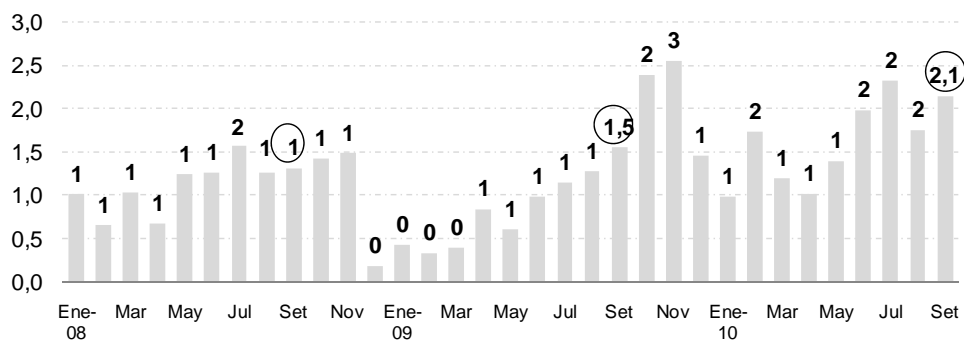
### Cebollas por destinos Enero-Setiembre (Millones US\$)



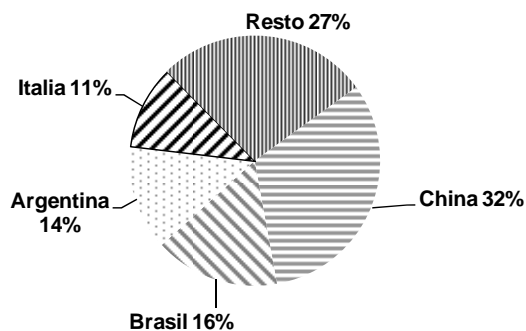
\*El resto incluye Republica Dominicana, España, Ecuador y Panamá.

**Tara en polvo:** en el mes alcanzó los US\$ 2,7 millones, mayores en 105,8 por ciento respecto a setiembre 2009. En el periodo enero-setiembre sumaron US\$ 17,9 millones, superiores en 143,0 por ciento a las de similar periodo de 2009, con un incremento del volumen de 92,4 por ciento.

### Tara en polvo (Miles TM)



### Tara en polvo por destinos Enero-Setiembre (Millones US\$)



\*El resto incluye México, Uruguay, Francia, Bélgica, Austria, entre otros.

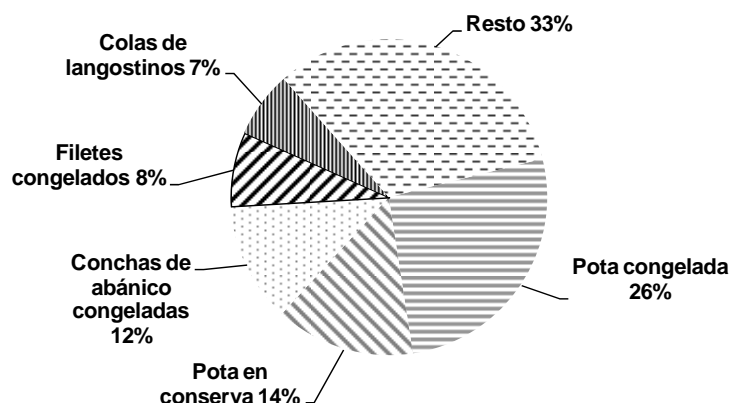
# NOTAS DE ESTUDIOS DEL BCRP

No. 57 – 12 de Noviembre de 2010

9. **Pesqueros:** en setiembre sumaron US\$ 40 millones, monto similar al de setiembre 2009. El precio promedio se incrementó 45,3 por ciento, principalmente en pota congelada (79,8 por ciento) y conserva (136,6 por ciento), conchas de abanico (49,5 por ciento) y colas de langostinos (63,0 por ciento), principalmente. Sin embargo se observó menores volúmenes embarcados (30,7 por ciento) de pota congelada (65,1 por ciento) y conserva (84,4 por ciento), principales productos exportados en este rubro así como de colas de langostino (56,0 por ciento).

## Principales productos pesqueros no tradicionales

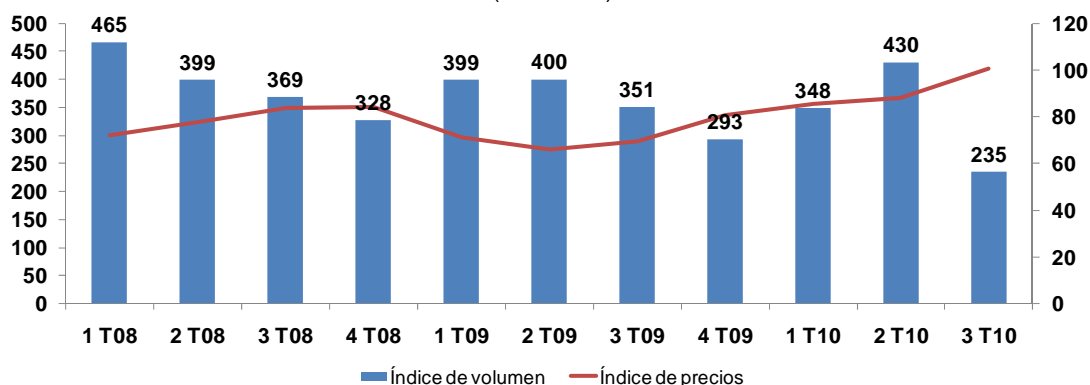
Enero-Setiembre (Millones US\$)



En el periodo enero-setiembre, las exportaciones de este rubro fueron US\$ 460 millones, mayores en 15,6 por ciento a las de similar periodo del año pasado. En este periodo, los precios promedio se incrementaron en 32,6 por ciento, mientras que los volúmenes embarcados disminuyeron 11,8 por ciento.

## Pesqueros

(1994=100)



# NOTAS DE ESTUDIOS DEL BCRP

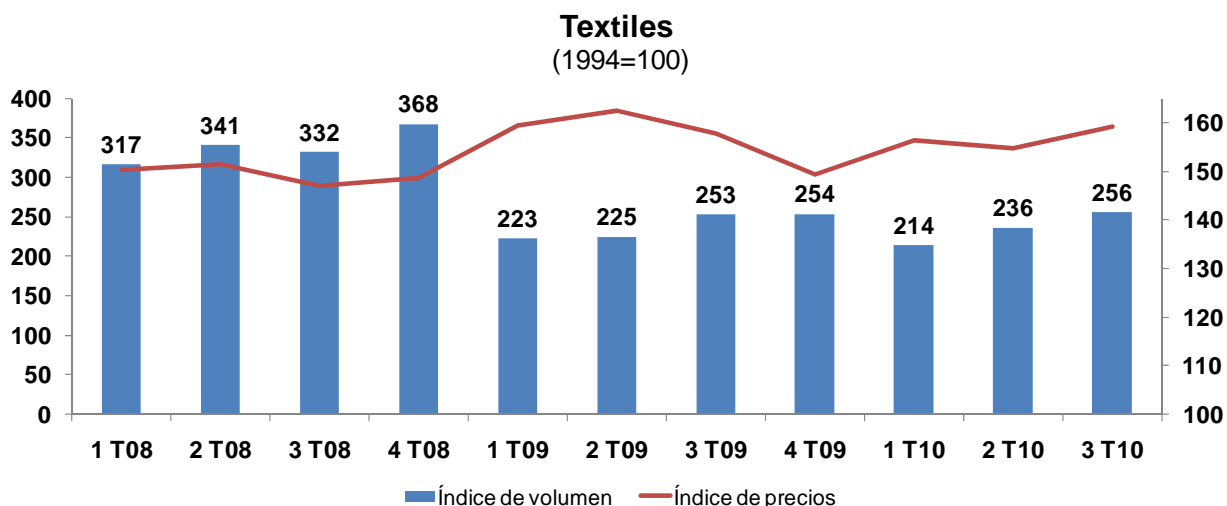
No. 57 – 12 de Noviembre de 2010

## Exportaciones Pesqueras 1/

	Indice de Precios			Indice de Volumen			Millones de dólares	Valor	
	Indice	Variación %		Indice	Variación %			mes anterior	últimos 12 meses
		mes anterior	últimos 12 meses		mes anterior	últimos 12 meses			
<b>2008</b>									
I Trim	71,9	8,8	20,8	465,4	36,6	-2,6	168	47,8	17,1
II Trim	77,9	8,3	22,6	399,1	-14,2	-4,2	157	-6,6	18,1
III Trim	83,8	7,6	30,8	368,9	-7,6	10,8	156	-0,6	44,7
IV Trim	84,2	0,5	27,4	327,7	-11,2	-3,8	140	-10,6	22,7
<b>2009</b>									
I Trim	71,0	-15,7	-1,2	398,9	21,7	-14,3	142	1,4	-15,8
II Trim	66,0	-7,0	-15,2	399,9	0,2	0,2	133	-6,0	-15,2
III Trim	69,6	5,4	-17,0	350,6	-12,3	-5,0	123	-7,9	-21,4
IV Trim	80,5	15,7	-4,4	293,3	-16,3	-10,5	119	-2,9	-14,7
<b>2010</b>									
I Trim	85,5	6,2	20,4	348,2	18,7	-12,7	149	24,8	4,9
II Trim	88,0	2,9	33,2	430,2	23,5	7,6	192	29,0	44,0
III Trim	100,6	14,3	44,6	235,0	-45,4	-33,0	119	-37,9	-2,9
Agosto	100,1	3,9	43,8	229,6	-8,0	-28,0	39	-4,4	3,5
Setiembre	105,4	5,3	45,3	225,8	-1,6	-30,7	40	3,6	0,7
<b>Enero-Setiembre</b>									
2008	78	--	24,9	411	--	0,5	482	--	25,2
2009	69	--	-11,6	383	--	-6,8	398	--	-17,4
2010	91	--	32,6	338	--	-11,8	460	--	15,6

1/ Índice Fisher encadenado mensual.

10. **Textiles:** sumaron US\$ 139 millones, mayores en 6,9 por ciento respecto a similar periodo del año anterior. Después de la crisis internacional la recuperación de las exportaciones textiles fue moderada, principalmente por la caída de las exportaciones dirigidas al mercado venezolano, las cuales continúan siendo menores a las del año pasado. Con ello, en el periodo enero-setiembre, las exportaciones de este rubro fueron US\$ 1 101 millones, menores en 1,2 por ciento a las de similar periodo del año pasado.

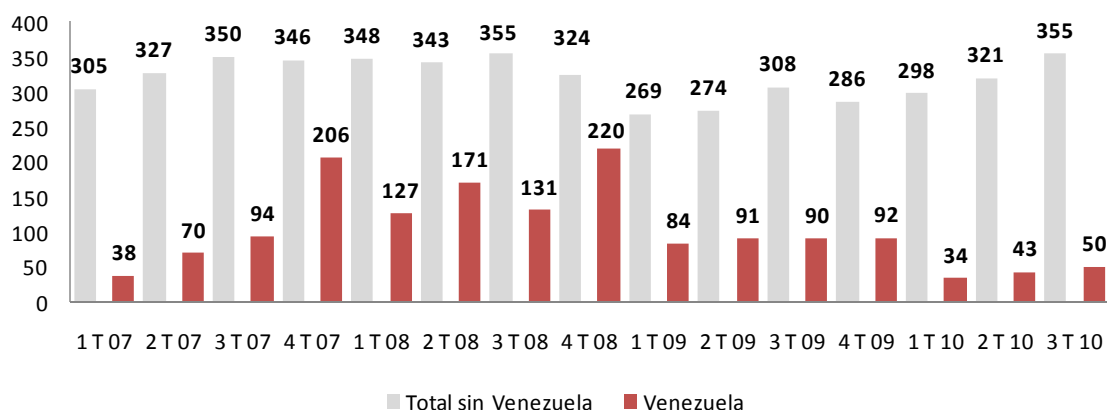


# NOTAS DE ESTUDIOS DEL BCRP

No. 57 – 12 de Noviembre de 2010

Si se excluye el valor exportado de textiles a Venezuela el incremento hubiera sido de 22,1 por ciento respecto a setiembre 2009, por las mayores exportaciones a Estados Unidos (9,1 por ciento), Colombia (35,5 por ciento), Chile (37,5 por ciento), Brasil (57,9 por ciento) y Argentina (131,5 por ciento), principalmente.

## Exportaciones de Textiles por mercado (Millones de US\$)



## Exportaciones Textiles 1/

	Indice de Precios			Indice de Volumen			Valor		
	Indice	Variación %		Indice	Variación %		Millones de dólares	Variación %	
		mes anterior	últimos 12 meses		mes anterior	últimos 12 meses		mes anterior	últimos 12 meses
<b>2008</b>									
I Trim	150,3	4,1	16,2	316,9	-17,2	19,1	474	-14,1	38,2
II Trim	151,4	0,7	15,9	340,6	7,5	11,8	514	8,3	29,5
III Trim	147,0	-2,9	10,5	332,0	-2,5	-1,0	486	-5,4	9,5
IV Trim	148,6	1,0	2,9	367,8	10,8	-3,9	544	11,8	-1,5
<b>2009</b>									
I Trim	159,5	7,4	6,1	222,6	-39,5	-29,7	353	-35,1	-25,6
II Trim	162,4	1,8	7,3	224,6	0,9	-34,1	365	3,4	-29,1
III Trim	157,7	-2,9	7,3	253,1	12,7	-23,8	398	9,1	-18,2
IV Trim	149,3	-5,3	0,5	253,7	0,3	-31,0	378	-5,1	-30,6
<b>2010</b>									
I Trim	156,3	4,7	-2,0	213,8	-15,7	-4,0	332	-12,0	-5,8
II Trim	154,7	-1,0	-4,8	236,1	10,4	5,1	364	9,5	-0,3
III Trim	159,1	2,8	0,9	255,7	8,3	1,0	405	11,5	1,9
Agosto	156,8	-1,3	1,7	246,0	-5,8	-1,4	128	-7,0	0,3
Setiembre	161,5	2,9	5,8	259,7	5,6	1,0	139	8,7	6,9
<b>Enero-Setiembre</b>									
2008	150	--	14,2	330	--	9,2	1 474	--	24,5
2009	160	--	6,9	233	--	-29,2	1 115	--	-24,4
2010	157	--	-2,0	235	--	0,8	1 101	--	-1,2

1/ Índice Fisher encadenado mensual.

En el periodo enero-setiembre, las empresas que destacaron fueron Topy Top exportando t-shirts y blusas a Estados Unidos; Confecciones Textimax con t-shirts a Estados Unidos; y Devanlay Perú con ventas de camisas y blusas a Estados Unidos.

### Principales empresas exportadoras de productos textiles

(Millones de US\$)

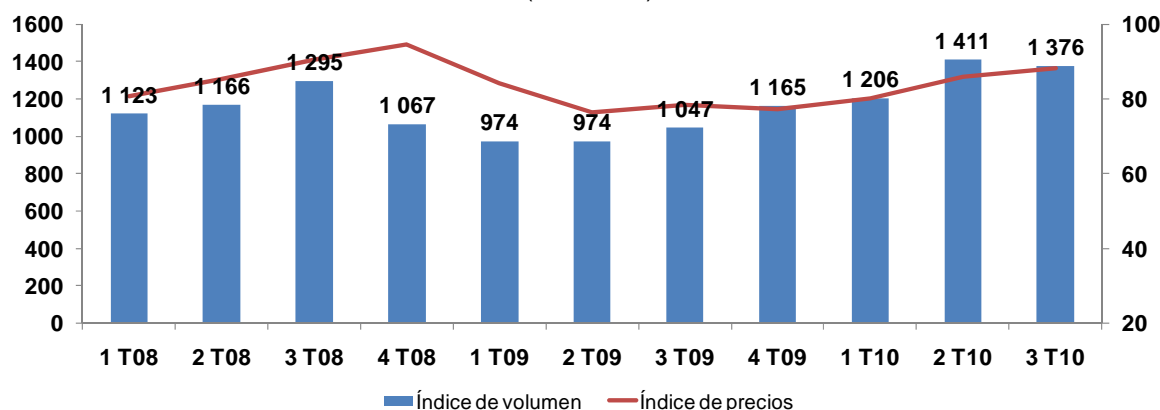
Empresas	Enero-Setiembre			Participación Ene-Set.	
	2009	2010	Var. %	2009	2010
Topy Top	70	70	-0,1	6,3	6,3
Devanlay Perú	63	57	-9,4	5,6	5,2
Confecciones Textimax	52	54	2,8	4,7	4,9
Sudamericana De Fibras	25	40	57,9	2,3	3,6
Michell Y Cia.	26	36	40,9	2,3	3,3
Textil San Cristobal	24	34	42,8	2,1	3,1
Industrias Nettalco	25	29	16,9	2,2	2,6
Hilandería de Algodón Peruano	24	28	18,3	2,1	2,6
Textiles Camones	37	28	-24,2	3,3	2,5
Cotton Knit	28	27	-1,9	2,5	2,5
Industria Textil Del Pacífico	19	25	31,9	1,7	2,3
Textil del Valle	19	24	26,8	1,7	2,2
Southern Textile Network	15	22	45,7	1,3	2,0
Peru Fashions	23	21	-8,6	2,1	1,9
Subtotal	449	496	10,3	42,0	46,7
<b>Total</b>	<b>1 115</b>	<b>1 101</b>	<b>-1,2</b>	<b>100,0</b>	<b>100,0</b>

11. **Químicos:** sumaron US\$ 101 millones en setiembre. Respecto a setiembre 2009 se registró un incremento de 38,9 por ciento, por los mayores volúmenes exportados (21,5 por ciento). En el 2010 este rubro mantiene un crecimiento sostenido, principalmente en envolturas y productos relacionados, como láminas de polietileno, preformas pet y afines, láminas de polietileno impresas y politereftalato de etileno. También influyó las mayores ventas de óxido de zinc, alcohol etílico, fosfato dicálcico, ácido sulfúrico, entre otros.

En el periodo enero-setiembre las empresas más importantes de este rubro fueron: OPP Film (US\$ 49 millones) exportando placas, láminas, hojas y tiras de propileno a Colombia y Chile; Quimpac (US\$ 40 millones) con ventas de fosfato dicálcico y soda cáustica a Brasil y Chile; y Chr Hansen (US\$ 35 millones) con exportaciones de lacas colorantes.

### Químicos

(1994=100)



# NOTAS DE ESTUDIOS DEL BCRP

No. 57 – 12 de Noviembre de 2010

## Exportaciones de Productos Químicos 1/

	Indice de Precios			Indice de Volumen			Valor		
	Indice	Variación %		Indice	Variación %		Millones de dólares	Variación %	
		mes anterior	últimos 12 meses		mes anterior	últimos 12 meses		mes anterior	últimos 12 meses
<b>2008</b>									
I Trim	80,7	2,6	11,6	1122,7	3,5	16,2	231	5,9	29,6
II Trim	85,3	5,7	14,2	1166,1	3,9	13,8	253	9,9	29,9
III Trim	90,6	6,2	16,1	1295,5	11,1	20,4	299	18,0	39,8
IV Trim	94,7	4,6	20,5	1067,2	-17,6	-1,7	258	-13,7	18,4
<b>2009</b>									
I Trim	84,3	-11,0	4,5	973,5	-8,8	-13,3	208	-19,2	-9,6
II Trim	76,3	-9,4	-10,5	974,1	0,1	-16,5	189	-9,1	-25,2
III Trim	78,3	2,6	-13,5	1047,2	7,5	-19,2	209	10,4	-30,0
IV Trim	77,4	-1,2	-18,3	1164,9	11,2	9,2	230	9,7	-11,0
<b>2010</b>									
I Trim	80,1	3,6	-4,9	1205,8	3,5	23,9	247	7,6	18,5
II Trim	85,8	7,1	12,4	1411,4	17,1	44,9	308	24,8	62,7
III Trim	88,3	2,9	12,7	1376,3	-2,5	31,4	309	0,4	47,9
Agosto	89	4,2	12,4	1275	-16,6	23,7	97	-13,2	39,1
Setiembre	90	0,1	14,3	1325	4,0	21,5	101	4,1	38,9
<b>Enero-Setiembre</b>									
2008	85	--	14,0	1195	--	16,9	783	--	33,4
2009	80	--	-6,8	998	--	-16,4	607	--	-22,5
2010	85	--	6,4	1331	--	33,3	864	--	42,4

1/ Índice Fisher encadenado mensual.

12. En setiembre, las exportaciones de **siderometalúrgicos y joyería** sumaron US\$ 75 millones, superiores en 20,9 por ciento a las de setiembre 2009. Se incrementaron las exportaciones de productos de cobre (21,4 por ciento), productos de zinc (56,5 por ciento) y manufacturas de metales comunes (25,3 por ciento). En el periodo enero-setiembre, las exportaciones de este rubro sumaron US\$ 647 millones, siendo las empresas más importantes Centelsa Perú (US\$ 126 millones) que exportó alambre de cobre refinado a Colombia y Tecnofil (US\$ 93 millones) que vendió barras de cobre refinado, alambre de latón, alambre de cobre refinado y chapas de cobre a Estados Unidos, Taiwán y Ecuador.
13. Las exportaciones de productos **metalmecánicos** fueron US\$ 30 millones en setiembre, mayores en 27,1 por ciento a las de setiembre del 2009, por los mayores embarques de maquinarias industriales y equipo de ingeniería civil. En el periodo enero-setiembre, estas exportaciones fueron de US\$ 288 millones.
14. Las exportaciones de **maderas y papeles y sus manufacturas** fueron US\$ 31 millones menores en 8,1 por ciento a las de setiembre del 2009. Se registraron menores ventas de madera en bruto o láminas (13,6 por ciento) y artículos impresos (17,7 por ciento). En el periodo enero-setiembre, estas exportaciones sumaron US\$ 258 millones, de los cuales US\$ 102 correspondieron a madera en bruto o láminas.
15. Por su parte, las exportaciones de **minerales no metálicos** fueron US\$ 30 millones en setiembre, monto mayor en US\$ 16 millones al de setiembre del 2009 por las mayores ventas de fosfatos<sup>2</sup> en US\$ 11,4 millones (115,5 mil toneladas)

<sup>2</sup> Los fosfatos que se encuentran en el distrito de Bayóvar pueden aplicarse como fertilizante de aplicación directa. Además, pueden servir como materia prima para la producción de ácido fosfórico, fosfato diamónico y todo tipo de fertilizantes fosfatados.

# NOTAS DE ESTUDIOS DEL BCRP

No. 57 – 12 de Noviembre de 2010

como parte del Proyecto de Fosfatos de Bayóvar en Piura llevado a cabo por la compañía brasilera Vale do Rio Doce. En el periodo enero-setiembre las exportaciones de minerales no metálicos sumaron US\$ 158 millones, monto superior en 49,1 por ciento al de similar periodo de 2009. Las exportaciones de fosfatos por Vale do Rio Doce alcanzaron los US\$ 13,9 millones (148,1 mil toneladas). Cabe señalar que la empresa inició sus exportaciones de este producto el mes pasado con US\$ 2,5 millones (32,6 mil toneladas).

## Importaciones

16. En setiembre, las importaciones fueron US\$ 2 696 millones, monto superior en 46,3 por ciento respecto al de setiembre 2009. El volumen importado total se incrementó en 37,3 por ciento, por mayores importaciones de bienes de capital (72,6 por ciento), bienes de consumo duradero (49,3 por ciento) e insumos industriales (36,8 por ciento). El precio promedio de importación se elevó 6,6 por ciento respecto a setiembre 2009, por mayores precios del petróleo y derivados y de insumos industriales.

IMPORTACIONES SEGÚN USO O DESTINO ECONÓMICO  
(Millones de US\$)

	2009		2010				Var.% de setiembre		Enero-Setiembre		
	Promedio mensual	Set.	Promedio I Trim.	Promedio II Trim.	Ago.	Set.	mes anterior	últimos 12 meses	2009	2010	Var.%
<b>1. BIENES DE CONSUMO</b>	<b>330</b>	<b>369</b>	<b>375</b>	<b>417</b>	<b>502</b>	<b>532</b>	<b>6,0</b>	<b>44,2</b>	<b>2 843</b>	<b>3 876</b>	<b>36,4</b>
No duraderos	178	201	194	211	250	270	7,7	33,8	1 558	1 976	26,9
Principales alimentos	15	18	19	25	23	22	-2,7	21,6	124	206	40,5
Resto	163	183	175	186	228	247	8,7	35,0	1 434	1 770	11,2
Duraderos	152	168	181	206	252	263	4,3	56,7	1 285	1 900	47,8
<b>2. INSUMOS</b>	<b>840</b>	<b>941</b>	<b>1 057</b>	<b>1 086</b>	<b>1 230</b>	<b>1 229</b>	<b>-0,2</b>	<b>30,6</b>	<b>7 029</b>	<b>10 168</b>	<b>44,6</b>
Combustibles, lubricantes y conexos	244	318	341	293	333	333	0,1	4,8	1 940	2 925	50,8
Materias primas para la agricultura	64	59	62	65	74	63	-14,4	6,3	553	593	7,2
Materias primas para la industria	531	564	654	728	824	833	1,0	47,7	4 536	6 650	46,6
<b>3. BIENES DE CAPITAL</b>	<b>571</b>	<b>522</b>	<b>657</b>	<b>686</b>	<b>831</b>	<b>922</b>	<b>10,9</b>	<b>76,6</b>	<b>5 074</b>	<b>6 561</b>	<b>29,3</b>
Materiales de construcción	71	49	69	73	117	92	-21,1	86,1	647	760	17,6
Para la agricultura	6	3	5	7	9	8	-10,7	128,2	56	62	11,3
Para la industria	375	360	392	433	495	584	18,1	62,2	3 392	4 027	18,7
Equipos de transporte	119	109	191	173	211	238	12,8	118,5	980	1 712	74,7
<b>4. OTROS BIENES</b>	<b>10</b>	<b>10</b>	<b>22</b>	<b>15</b>	<b>20</b>	<b>14</b>	<b>-30,2</b>	<b>31,3</b>	<b>95</b>	<b>158</b>	<b>66,7</b>
<b>5. TOTAL IMPORTACIONES</b>	<b>1 751</b>	<b>1 843</b>	<b>2 111</b>	<b>2 203</b>	<b>2 584</b>	<b>2 696</b>	<b>4,4</b>	<b>46,3</b>	<b>15 040</b>	<b>20 762</b>	<b>38,0</b>

17. En setiembre, las importaciones de **bienes de consumo** alcanzaron un valor de US\$ 532 millones, aumentando 44,2 por ciento respecto a setiembre 2009. En el periodo enero - setiembre 2010, se incrementaron 36,4 por ciento.

18. Las importaciones de **bienes de consumo duradero** fueron de US\$ 263 millones, mayores en 56,7 por ciento a las de setiembre 2009, por mayores compras de motocicletas, televisores, radioreceptores, electrodomésticos, muebles y automóviles.



### PRINCIPALES BIENES IMPORTADOS DE CONSUMO DURADERO

(Millones de US\$)

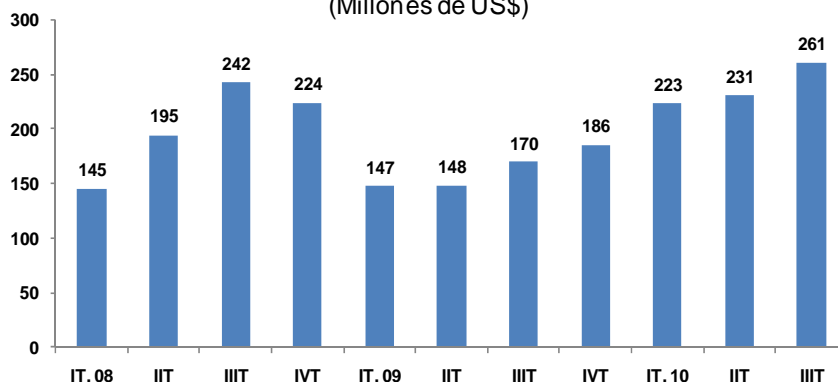
	Setiembre			Enero-Setiembre		
	2009	2010	Var.%	2009	2010	Var.%
Automóviles	64	94	46,1	465	715	53,5
Televisores	16	35	118,0	123	240	94,9
Aparatos de uso doméstico	11	17	61,2	100	144	44,0
Motocicletas	8	19	126,1	77	119	53,9
Muebles y accesorios de dormitorio	8	13	62,8	60	75	23,7
Juegos, tragamonedas y art. de deporte	9	8	-13,8	55	71	29,6
Artículos de materiales plásticos	5	8	65,3	44	56	28,7
Radiorreceptores, combinados o no	4	9	130,6	29	51	75,9
Enseres domésticos de metales comunes	4	8	92,6	33	47	46,0
Resto	38	52	35,7	299	383	27,8
<b>Total</b>	<b>168</b>	<b>263</b>	<b>56,7</b>	<b>1285</b>	<b>1900</b>	<b>47,8</b>

### Automóviles

20. El aumento en setiembre fue de 46,1 por ciento. Se observó mayores compras de vehículos de cilindrada entre 1500 y 3000 cm<sup>3</sup> y, de cilindrada entre 1000 y 1500 cm<sup>3</sup> -Toyota del Perú, General Motors, Automotores Gildemeister-Perú y Euro Motors-. En el periodo enero - setiembre 2010, las importaciones de automóviles fueron de US\$ 715 millones, mayores en 53,5 por ciento respecto a similar periodo del año anterior. Los principales proveedores fueron Japón (con 44,8 por ciento del total), Corea del Sur (con 24,4 por ciento del total) seguidos por Estados Unidos (7,1 por ciento del total) y Alemania (5,6 por ciento del total).

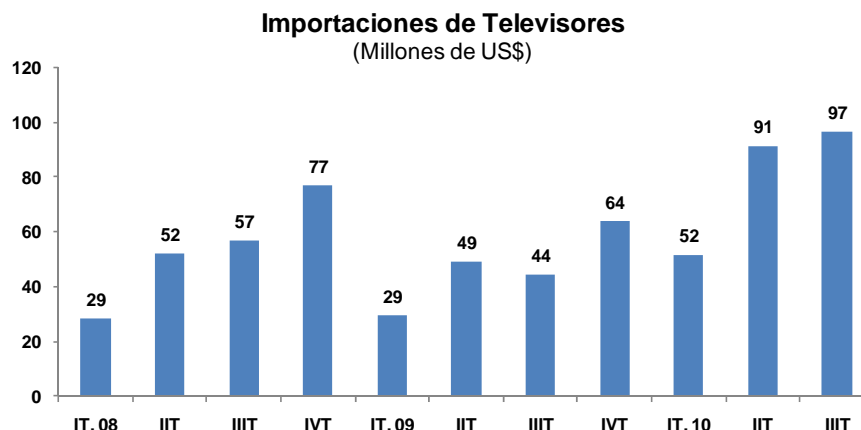
### Importaciones de Automóviles

(Millones de US\$)



### Televisores

21. Se importó US\$ 35 millones, 118,0 por ciento más que setiembre 2009. Destacan las compras de LG Electronics Perú y Samsung Electronics Perú. En el periodo enero - setiembre 2010, se importó US\$ 240 millones, 94,9 por ciento más que similar periodo del año anterior. Los principales proveedores fueron México (63,9 por ciento del total) y China (26,7 por ciento del total).



### Motocicletas

22. Las importaciones fueron US\$ 19 millones, monto mayor en 126,1 por ciento a las de setiembre 2009 (principalmente motocicletas de cilindrada entre 50 y 250 cm<sup>3</sup>). En el periodo enero - setiembre 2010, las importaciones de motocicletas sumaron US\$ 119 millones, mayores en 53,9 por ciento respecto a similar periodo del año anterior. Los principales proveedores en este rubro fueron China (62,4 por ciento del total) e India (25,7 por ciento del total).

### Electrodomésticos

23. Las importaciones sumaron US\$ 17 millones, monto mayor en 61,2 por ciento al de setiembre 2009. Sobresalieron refrigeradores, congeladores, hornos de microondas y licuadoras. En el periodo enero - setiembre 2010, las importaciones de electrodomésticos fueron mayores en 44,0 por ciento respecto a similar periodo del año anterior. Los principales proveedores fueron China (41,5 por ciento del total), Colombia (13,3 por ciento) y México (10,6 por ciento).
24. Las importaciones de **bienes de consumo no duradero** fueron US\$ 270 millones, mayores en 33,8 por ciento a las de setiembre 2009, por mayores compras de productos de perfumería, calzado, prendas de vestir, pescado congelado, productos lácteos y preparados de limpieza. Las importaciones de medicamentos, principal producto de consumo no duradero, registraron una disminución de 5,8 por ciento respecto a las de setiembre 2009.

En el periodo enero - setiembre 2010, las compras de bienes de consumo no duradero ascendieron a US\$ 1 976 millones, mayores en 26,9 por ciento respecto a similar periodo del año anterior.

# NOTAS DE ESTUDIOS DEL BCRP

No. 57 – 12 de Noviembre de 2010

## PRINCIPALES BIENES IMPORTADOS DE CONSUMO NO DURADERO

(Millones de US\$)

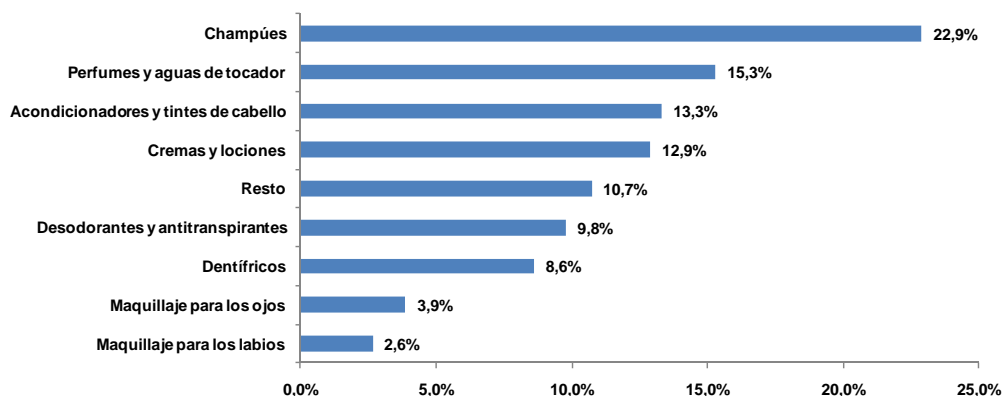
	Setiembre			Enero-Setiembre		
	2009	2010	Var.%	2009	2010	Var.%
Medicamentos de uso humano	26	24	-5,8	213	229	7,4
Productos de perfumería, cosméticos	19	30	52,3	144	185	28,4
Calzado	11	17	54,9	90	104	15,6
Productos y preparados comestibles	10	12	26,0	82	100	21,6
Prendas de vestir de tejidos de punto	9	12	36,0	72	90	24,1
Azúcares, melaza y miel	6	7	18,6	33	78	138,4
Pescados	5	12	146,7	35	72	107,8
Leche, crema y productos lácteos	5	10	90,8	38	67	73,8
Papeles y artículos de papel o cartón	7	9	33,8	55	62	11,6
Impresos	4	7	58,0	57	60	5,1
Jabón y preparados para limpiar y pulir	5	7	40,4	46	58	28,3
Juguetes	10	15	51,5	35	51	47,1
Frutas y Nueces	5	6	12,8	38	49	28,5
Instrumentos musicales y sus piezas	5	7	49,7	40	48	20,9
Prendas de vestir para hombre y niños	5	6	16,0	43	46	8,2
Resto	71	90	27,4	537	677	26,2
<b>Total</b>	<b>201</b>	<b>270</b>	<b>33,8</b>	<b>1558</b>	<b>1976</b>	<b>26,9</b>

### Perfumería

24. Las importaciones de perfumería fueron de US\$ 30 millones en setiembre, mayores en 52,3 por ciento a las de setiembre 2009. Destacó champúes, perfumes, acondicionadores y tintes de cabello. En el periodo enero - setiembre 2010, las importaciones de este rubro ascendieron a US\$ 185 millones, mayores en 28,4 por ciento respecto a similar periodo del año anterior. Los principales proveedores fueron Colombia (32,0 por ciento del total), México (26,1 por ciento del total) y Brasil (12,1 por ciento del total).

#### Principales productos de perfumería: Enero - Setiembre 2010

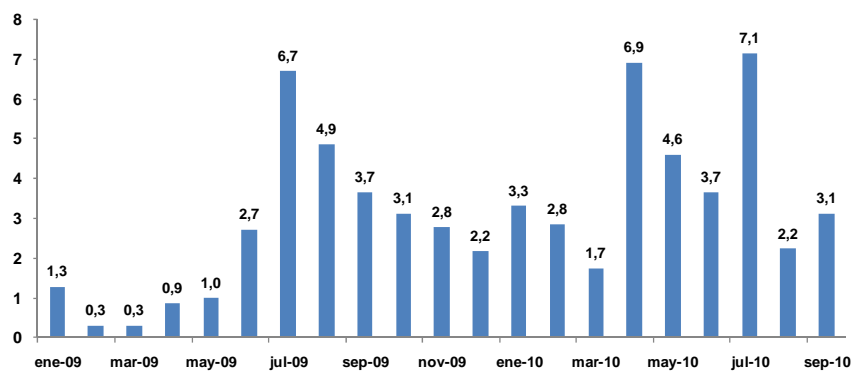
(Millones de US\$)



### Pescado congelado

25. Se importó US\$ 12 millones de pescado congelado, 146,7 por ciento más que en setiembre 2009. Por mayores compras de jurel y bonito congelado, entre otros. En el periodo enero - setiembre 2010 las importaciones de este rubro fueron US\$ 72 millones, mayores en 107,8 por ciento respecto a similar periodo del año anterior.

Importaciones de Jurel congelado  
(Miles de TM)



	Ene. 09	Feb	Mar	Abr	May	Jun	Jul	Ago	Sep	Oct	Nov	Dic	Ene. 10	Feb	Mar	Abr	May	Jun	Jul	Ago	Sep
Serie original	1,3	0,3	0,3	0,9	1,0	2,7	6,7	4,9	3,7	3,1	2,8	2,2	3,3	2,8	1,7	6,9	4,6	3,7	7,1	2,2	3,1
Var. % últ. 12 meses	-	n.a	15,4	8,4	39,9	47,8	-	121,8	-0,7	48,0	73,4	112,3	157,6	-	-	-	-	33,9	6,8	-54,2	-14,9

En el año, las principales empresas importadoras de jurel congelado fueron Tecnológica de Alimentos (33,0 por ciento del total), Valco Trade (17,6 por ciento del total) y Exportaciones e Inversiones del Pacífico (14,8 por ciento del total). El principal proveedor fue Chile (65,3 por ciento del total).

### Calzado

26. Las importaciones de calzado fueron US\$ 17 millones, mayores en 54,9 por ciento a las de setiembre 2009, por mayores compras de calzado deportivo y casual. En el periodo enero - setiembre 2010 las importaciones de calzado fueron US\$ 104 millones, superiores en 15,6 por ciento respecto a similar periodo del año anterior. El principal proveedor fue China (62,9 por ciento total).

### Prendas de vestir

27. Las importaciones de prendas de tejidos de punto fueron US\$ 12 millones, mayores en 36,0 por ciento a las de setiembre 2009, por mayores compras de suéteres, chompas, casacas, entre otros. En el periodo enero - setiembre 2010 las importaciones de prendas de vestir de tejidos de punto ascendieron a US\$ 90 millones, mayores en 24,1 por ciento respecto a similar periodo del año anterior. El principal proveedor fue China (76,2 por ciento del total).

# NOTAS DE ESTUDIOS DEL BCRP

No. 57 – 12 de Noviembre de 2010

28. En setiembre, las importaciones de **alimentos clasificados como bienes de consumo** fueron US\$ 22 millones, mayores en 21,6 por ciento a las de setiembre 2009, por mayores precios de importación de lácteos (65,9 por ciento) y azúcar (36,1 por ciento). Se registraron menores volúmenes importados de azúcar, arroz y carnes en setiembre. En el periodo enero - setiembre 2010, el valor de las importaciones de alimentos fue mayor en 94,7 por ciento respecto a similar periodo del año anterior, por mayores volúmenes y precios de azúcar, lácteos y carnes.

**IMPORTACIONES DE PRINCIPALES ALIMENTOS: CONSUMO**  
(Millones de US\$)

	2009		2010				Var.% de setiembre		Enero-Setiembre		
	Promedio mensual	Set.	Promedio I Trim.	Promedio II Trim.	Ago.	Set.	mes anterior	últimos 12 meses	2009	2010	Var.%
<b>ARROZ</b>	<b>4</b>	<b>4</b>	<b>4</b>	<b>3</b>	<b>4</b>	<b>4</b>	<b>- 10,3</b>	<b>-12,1</b>	<b>30</b>	<b>33</b>	<b>9,7</b>
Volumen (miles tm)	7,6	8,3	7,1	4,7	7,3	6,6	- 9,6	-20,1	55,8	57,3	2,6
Precio (US\$/tm)	537,6	521,3	577,5	596,0	578,0	573,6	- 0,7	10,0	545,4	582,7	6,8
<b>AZÚCAR</b>	<b>5</b>	<b>6</b>	<b>8</b>	<b>12</b>	<b>5</b>	<b>7</b>	<b>50,0</b>	<b>8,2</b>	<b>28</b>	<b>82</b>	<b>195,4</b>
Volumen (miles tm)	12,1	15,6	12,0	22,5	9,2	12,4	33,9	-20,5	75,3	148,6	97,2
Precio (US\$/tm)	393,5	400,8	631,4	527,9	487,2	545,5	12,0	36,1	370,5	554,8	49,8
<b>LÁCTEOS</b>	<b>3</b>	<b>4</b>	<b>4</b>	<b>6</b>	<b>10</b>	<b>8</b>	<b>- 20,4</b>	<b>98,1</b>	<b>25</b>	<b>53</b>	<b>108,1</b>
Volumen (miles tm)	1,6	2,0	1,6	2,0	3,2	2,3	- 25,9	19,4	13,2	18,4	39,0
Precio (US\$/tm)	1 973,1	1 995,7	2 370,4	2 871,5	3 086,3	3 311,8	7,3	65,9	1 926,8	2 883,9	49,7
<b>CARNES</b>	<b>3</b>	<b>4</b>	<b>4</b>	<b>4</b>	<b>4</b>	<b>4</b>	<b>- 10,2</b>	<b>2,8</b>	<b>22</b>	<b>37</b>	<b>69,3</b>
Volumen (miles tm)	1,9	2,4	2,2	2,5	2,2	2,1	- 1,8	-13,1	15,5	21,2	36,9
Precio (US\$/tm)	1 454,3	1 548,9	1 637,2	1 739,7	2 005,5	1 833,0	- 8,6	18,3	1 421,8	1 758,1	23,6
<b>TOTAL</b>	<b>15</b>	<b>18</b>	<b>19</b>	<b>25</b>	<b>23</b>	<b>22</b>	<b>- 2,7</b>	<b>21,6</b>	<b>106</b>	<b>206</b>	<b>94,7</b>

## Insumos

29. Las importaciones de **insumos** fueron US\$ 1 229 millones, mayores en 30,6 por ciento respecto a setiembre 2009, en tanto que las importaciones de insumos industriales alcanzaron un valor de US\$ 765 millones, monto mayor en 57,6 por ciento a las de setiembre 2009, por mayores volúmenes y precios promedio de todos los rubros. En el año el incremento del volumen de importación de los mismos ha sido 34,7 por ciento.

**IMPORTACIONES DE INSUMOS INDUSTRIALES 1/**  
(Millones de US\$)

	2009		2010				Var. % de setiembre		Enero-Setiembre			
	Promedio mensual	Sep.	Promedio I Trim.	Promedio II Trim.	Ago.	Set.	mes anterior	últimos 12 meses	2009	2010	Flujo	Var.%
Plásticos	59	60	79	92	94	91	-3,6	51,6	478	799	321,0	67,2
Hierro y acero	45	49	79	79	116	107	-7,4	119,1	335	790	455,2	136,1
Textiles	41	51	57	57	75	70	-6,7	36,9	349	586	236,9	67,9
Productos químicos	35	40	40	40	41	51	24,4	25,1	313	409	96,1	30,7
Químicos orgánicos	26	28	33	33	43	39	-9,9	38,6	226	341	114,3	50,5
Papeles	31	32	33	33	42	41	-3,0	26,7	261	330	68,9	26,4
Resto	266	243	298	298	378	367	-3,0	51,1	2 293	3 041	748,1	32,6
<b>Total</b>	<b>504</b>	<b>503</b>	<b>621</b>	<b>621</b>	<b>789</b>	<b>765</b>	<b>-3,1</b>	<b>52,0</b>	<b>4 255</b>	<b>6 295</b>	<b>2 040,6</b>	<b>48,0</b>

1/ Excluye alimentos y petróleo y sus derivados

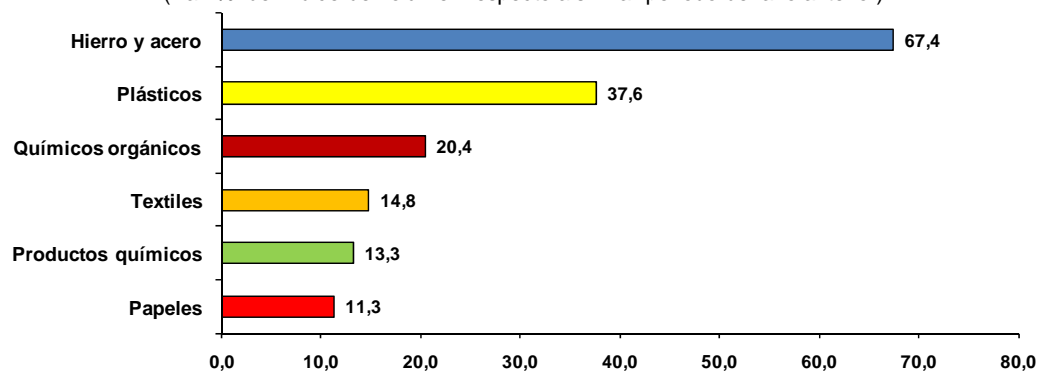
# NOTAS DE ESTUDIOS DEL BCRP

No. 57 – 12 de Noviembre de 2010



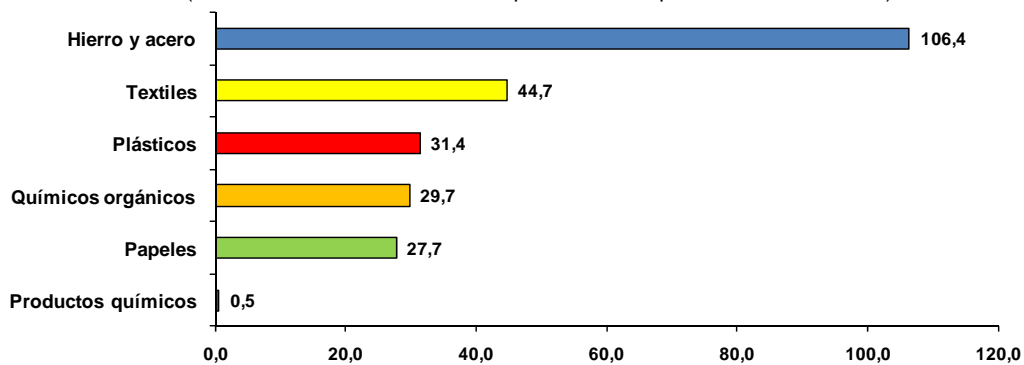
## Insumos que más crecieron en setiembre

(Var. % del índice de volumen respecto a similar periodo del año anterior)



## Insumos que más crecieron en el periodo Enero - Setiembre

(Var. % del índice de volumen respecto a similar periodo del año anterior)



# NOTAS DE ESTUDIOS DEL BCRP

No. 57 – 12 de Noviembre de 2010

## Hierro y acero

30. Aumentaron las compras de laminados en frío, laminados sin alear revestidos y productos intermedios de acero (palanquillas de acero). En el período enero - setiembre 2010 las importaciones de hierro y acero fueron US\$ 790 millones, mayores en 136,1 por ciento respecto a similar periodo del año anterior. Nuestros principales proveedores fueron: China (29,6 por ciento del total), Brasil (18,9 por ciento del total) seguidos por Japón (8,4 por ciento del total) e India (6,0 por ciento del total). En el año, el volumen aumentó 106,4 por ciento y el precio, en 13,4 por ciento.

PRINCIPALES PRODUCTOS DE HIERRO Y ACERO (millones de dólares)\* 1/

	2009		2010				Var. % de setiembre		Enero-Setiembre		
	Promedio mensual	Set	Promedio I Trim.	Promedio II Trim.	Ago	Set	mes anterior	últimos 12 meses	2009	2010	Var.%
<b>Productos intermedios de hierro sin alear con carbono superior a 0,25%</b>	<b>6,2</b>	<b>10,7</b>	<b>10,6</b>	<b>7,3</b>	<b>11,4</b>	<b>16,6</b>	<b>45,2</b>	<b>55,3</b>	<b>32,9</b>	<b>97,0</b>	<b>194,6</b>
volumen (miles TM)	15,6	29,0	21,9	12,6	22,0	30,8	39,7	6,1	91,6	181,3	97,9
precio (US\$ / Kg)	0,4	0,4	0,5	0,6	0,5	0,5	3,9	46,4	0,4	0,5	48,9
<b>Laminados sin alear, ancho &gt;= 600 mm, revestidos, espesor &lt; 0,5 mm</b>	<b>7,3</b>	<b>6,6</b>	<b>8,9</b>	<b>8,4</b>	<b>8,7</b>	<b>13,4</b>	<b>53,9</b>	<b>102,7</b>	<b>69,6</b>	<b>79,5</b>	<b>14,2</b>
volumen (miles TM)	6,0	6,4	8,5	8,0	7,9	11,2	41,7	73,6	55,0	73,8	34,0
precio (US\$ / Kg)	1,2	1,0	1,0	1,0	1,1	1,2	8,7	16,7	1,3	1,1	-14,8
<b>Laminados en frío, 0,5 mm &lt;= espesor &lt;= 1 mm</b>	<b>2,7</b>	<b>1,6</b>	<b>6,9</b>	<b>5,3</b>	<b>10,3</b>	<b>5,2</b>	<b>-49,1</b>	<b>-,-</b>	<b>12,1</b>	<b>54,9</b>	<b>-,-</b>
volumen (miles TM)	2,8	3,3	10,7	7,4	12,8	6,9	-45,8	106,9	15,3	77,4	-,-
precio (US\$ / Kg)	1,0	0,5	1,1	1,1	0,8	0,8	-6,0	57,7	0,8	0,7	-10,2
<b>Laminados sin alear, ancho &gt;=600 mm , revestidos, cincados ondulados</b>	<b>1,5</b>	<b>1,9</b>	<b>4,9</b>	<b>6,5</b>	<b>6,5</b>	<b>1,7</b>	<b>-74,1</b>	<b>-13,0</b>	<b>14,8</b>	<b>48,3</b>	<b>-,-</b>
volumen (miles TM)	2,0	2,1	4,5	6,0	5,6	1,4	-75,3	-32,4	15,7	43,8	179,8
precio (US\$ / Kg)	0,7	0,9	0,6	0,7	1,1	1,2	4,7	28,8	0,9	1,1	16,8
<b>Los demás laminados de hierro o acero sin alear</b>	<b>1,8</b>	<b>2,2</b>	<b>4,9</b>	<b>4,4</b>	<b>7,2</b>	<b>5,1</b>	<b>-30,0</b>	<b>129,7</b>	<b>10,5</b>	<b>43,3</b>	<b>-,-</b>
volumen (miles TM)	3,2	4,3	9,1	7,0	10,3	7,8	-24,4	81,3	19,1	70,8	-,-
precio (US\$ / Kg)	0,5	0,5	0,5	0,6	0,7	0,7	-7,5	26,7	0,5	0,6	12,1
<b>Lam. sin alear, revestidos (excluye ondulados, estañados y emplomados)</b>	<b>1,3</b>	<b>0,8</b>	<b>4,5</b>	<b>4,1</b>	<b>7,0</b>	<b>4,2</b>	<b>-39,3</b>	<b>-,-</b>	<b>5,6</b>	<b>40,5</b>	<b>-,-</b>
volumen (miles TM)	1,6	0,9	6,0	5,0	7,7	4,6	-40,2	-,-	7,5	49,1	-,-
precio (US\$ / Kg)	0,8	0,8	0,8	0,8	0,9	0,9	1,5	12,4	0,8	0,8	9,3
<b>Laminados en caliente de demás aceros aleados, ancho &gt;= 600mm</b>	<b>1,0</b>	<b>1,0</b>	<b>2,6</b>	<b>1,2</b>	<b>8,2</b>	<b>14,8</b>	<b>81,1</b>	<b>-,-</b>	<b>9,2</b>	<b>39,9</b>	<b>-,-</b>
volumen (miles TM)	1,5	0,8	2,8	1,0	10,7	17,3	61,1	-,-	5,1	46,0	-,-
precio (US\$ / Kg)	0,7	1,2	0,6	0,7	0,8	0,9	12,4	-29,8	1,8	0,9	-51,7
<b>Demás alambrones de aceros aleados</b>	<b>2,3</b>	<b>1,2</b>	<b>1,6</b>	<b>4,0</b>	<b>7,4</b>	<b>5,5</b>	<b>-25,5</b>	<b>-,-</b>	<b>10,3</b>	<b>36,2</b>	<b>-,-</b>
volumen (miles TM)	4,3	2,7	3,2	7,1	11,4	9,1	-20,4	-,-	18,0	61,3	-,-
precio (US\$ / Kg)	0,5	0,5	0,5	0,6	0,6	0,6	-6,4	33,5	0,6	0,6	3,6
<b>Resto</b>	<b>21,1</b>	<b>23,0</b>	<b>34,2</b>	<b>36,4</b>	<b>49,3</b>	<b>40,9</b>	<b>-17,1</b>	<b>78,1</b>	<b>169,6</b>	<b>350,2</b>	<b>106,5</b>
<b>Total</b>	<b>45,1</b>	<b>49,0</b>	<b>79,1</b>	<b>77,7</b>	<b>116,0</b>	<b>107,4</b>	<b>-7,4</b>	<b>119,1</b>	<b>334,5</b>	<b>789,8</b>	<b>136,1</b>

\*Principales productos a nivel de partida arancelaria a 10 dígitos.

1/ Los precios indicados son promedio, resultado de dividir el valor total de cada categoría sobre el total de volumen.

# NOTAS DE ESTUDIOS DEL BCRP

No. 57 – 12 de Noviembre de 2010

## Insumos textiles

31. Las compras del exterior de insumos para el sector textil sumaron US\$ 70 millones, con un incremento de 36,9 por ciento respecto a setiembre 2009. Las mayores compras en el mes, correspondieron al algodón sin cardar (algodón crudo), hilados texturados de poliésteres, tejidos de mezclilla (denim), tejidos de algodón y fibras sintéticas de poliésteres. En el periodo enero - setiembre 2010, las importaciones de insumos textiles ascendieron a US\$ 586 millones, monto mayor en 67,9 por ciento respecto a similar periodo del año anterior. Nuestros principales proveedores fueron China (27,9 por ciento del total), Estados Unidos (22,4 por ciento del total) e India (15,9 por ciento del total). En el año, el volumen creció 44,7 por ciento y el precio, 15,8 por ciento.

PRINCIPALES INSUMOS TEXTILES (millones de dólares)\* 1/

	2009		2010				Var. % de setiembre		Enero-Setiembre		
	Promedio mensual	Set	Promedio I Trim.	Promedio II Trim.	Ago	Set	mes anterior	últimos 12 meses	2009	2010	Var.%
<b>Algodón sin cardar de longitud de fibra entre 22.22 y 28.57 mm</b>	<b>3,4</b>	<b>3,7</b>	<b>4,3</b>	<b>5,5</b>	<b>8,7</b>	<b>5,9</b>	<b>-32,0</b>	<b>60,0</b>	<b>32,2</b>	<b>51,8</b>	<b>61,1</b>
volumen (miles TM)	2,6	2,7	2,6	3,3	4,6	3,0	-35,2	10,3	25,1	29,6	17,8
precio (US\$ / Kg)	1,3	1,4	1,6	1,7	1,9	2,0	5,0	45,0	1,3	1,8	36,7
<b>Algodón sin cardar de longitud de fibra entre 28.57 y 34.92 mm</b>	<b>1,7</b>	<b>3,5</b>	<b>5,2</b>	<b>6,2</b>	<b>2,5</b>	<b>2,5</b>	<b>0,5</b>	<b>-29,3</b>	<b>13,7</b>	<b>43,8</b>	<b>--</b>
volumen (miles TM)	1,2	2,4	3,0	3,3	1,2	1,2	3,4	-47,0	9,7	23,6	--
precio (US\$ / Kg)	1,4	1,5	1,7	1,9	2,0	2,0	-2,8	33,4	1,4	1,9	31,0
<b>Hilados texturados de poliésteres</b>	<b>1,7</b>	<b>1,7</b>	<b>2,5</b>	<b>3,0</b>	<b>3,2</b>	<b>2,9</b>	<b>-7,6</b>	<b>77,8</b>	<b>14,2</b>	<b>26,0</b>	<b>83,3</b>
volumen (miles TM)	1,0	1,0	1,4	1,6	1,7	1,6	-3,0	58,1	8,8	14,3	62,2
precio (US\$ / Kg)	1,6	1,6	1,8	1,8	1,9	1,8	-4,8	12,4	1,6	1,8	13,0
<b>Tejidos de mezclilla (denim)</b>	<b>1,5</b>	<b>2,0</b>	<b>1,5</b>	<b>2,0</b>	<b>3,4</b>	<b>4,5</b>	<b>31,8</b>	<b>127,4</b>	<b>10,3</b>	<b>21,7</b>	<b>--</b>
volumen (miles TM)	1,2	0,5	0,4	0,5	0,8	1,0	31,5	115,8	2,5	5,1	--
precio (US\$ / Kg)	1,2	4,1	4,1	4,2	4,3	4,4	0,2	5,4	4,1	4,3	4,5
<b>Fibras sintéticas de poliésteres</b>	<b>1,4</b>	<b>1,6</b>	<b>1,9</b>	<b>2,4</b>	<b>2,4</b>	<b>2,4</b>	<b>-1,2</b>	<b>50,7</b>	<b>13,7</b>	<b>20,8</b>	<b>52,3</b>
volumen (miles TM)	0,3	1,2	1,4	1,8	1,7	1,6	-4,0	30,4	11,1	14,8	33,1
precio (US\$ / Kg)	4,1	1,3	1,4	1,4	1,4	1,5	2,9	15,6	1,2	1,4	14,5
<b>Resto</b>	<b>31,4</b>	<b>38,4</b>	<b>41,5</b>	<b>45,1</b>	<b>54,4</b>	<b>51,4</b>	<b>-5,6</b>	<b>33,8</b>	<b>265,0</b>	<b>421,8</b>	<b>59,2</b>
<b>TOTAL</b>	<b>41,0</b>	<b>50,8</b>	<b>57,0</b>	<b>64,3</b>	<b>74,5</b>	<b>69,5</b>	<b>-6,7</b>	<b>36,9</b>	<b>349,0</b>	<b>586,0</b>	<b>67,9</b>

\*Principales productos a nivel de partida arancelaria a 10 dígitos.

1/ Los precios indicados son promedio, resultado de dividir el valor total de cada categoría sobre el total de volumen.



# NOTAS DE ESTUDIOS DEL BCRP

No. 57 – 12 de Noviembre de 2010

## Plásticos

33. El aumento de setiembre correspondió a mayores compras de polietileno de alta y baja densidad, politereftalato de etileno y polipropileno. En el periodo enero - setiembre 2010, las importaciones de plásticos sumaron US\$ 799 millones, mayores en 67,2 por ciento respecto a similar periodo del año anterior. El volumen importado aumentó 31,4 por ciento y el precio promedio lo hizo en 272, por ciento. Nuestros principales proveedores fueron Estados Unidos (44,2 por ciento del total) y Brasil (11,0 por ciento del total).

PRINCIPALES PRODUCTOS PLÁSTICOS (millones de dólares)\* 1/

	2009		2010				Var. % de setiembre		Enero-Setiembre		
	Promedio mensual	Sep	Promedio I Trim.	Promedio II Trim.	Ago	Sep	mes anterior	últimos 12 meses	2009	2010	Var. %
<b>Polipropileno</b>	<b>9,8</b>	<b>10,7</b>	<b>13,8</b>	<b>16,9</b>	<b>16,5</b>	<b>12,5</b>	<b>-24,6</b>	<b>15,9</b>	<b>79</b>	<b>138</b>	<b>74,7</b>
volumen (miles TM)	9,5	9,2	10,3	11,0	12,1	9,1	-25,2	-1,6	82	97	18,8
precio (US\$ / Kg)	1,0	1,2	1,3	1,5	1,4	1,4	0,9	17,9	1,0	1,4	47,0
<b>Polietileno de densidad &lt; 0,94</b>	<b>7,6</b>	<b>8,3</b>	<b>12,1</b>	<b>12,0</b>	<b>15,7</b>	<b>15,5</b>	<b>-1,4</b>	<b>86,9</b>	<b>62</b>	<b>122</b>	<b>95,8</b>
volumen (miles TM)	7,0	7,1	9,2	7,7	11,0	11,2	2,3	57,6	60	85	40,8
precio (US\$ / Kg)	1,1	1,2	1,3	1,6	1,4	1,4	-3,6	18,6	1,0	1,4	39,1
<b>Politereftalato de etileno</b>	<b>7,0</b>	<b>8,6</b>	<b>9,8</b>	<b>11,4</b>	<b>11,8</b>	<b>13,9</b>	<b>18,0</b>	<b>61,2</b>	<b>74</b>	<b>104</b>	<b>39,7</b>
volumen (miles TM)	6,8	7,4	7,8	8,4	8,9	10,7	21,0	44,1	68	79	16,1
precio (US\$ / Kg)	1,0	1,2	1,3	1,4	1,3	1,3	-2,5	11,9	1,1	1,3	20,4
<b>Polietileno de densidad &gt;= 0,94</b>	<b>8,9</b>	<b>5,9</b>	<b>9,8</b>	<b>13,8</b>	<b>10,3</b>	<b>11,1</b>	<b>8,2</b>	<b>89,4</b>	<b>58</b>	<b>102</b>	<b>77,2</b>
volumen (miles TM)	7,9	5,2	8,0	9,8	8,1	9,5	16,6	82,1	58	78	33,9
precio (US\$ / Kg)	1,1	1,1	1,2	1,4	1,3	1,2	-7,2	4,0	1,0	1,3	32,3
<b>Policloruro de vinilo puro</b>	<b>6,6</b>	<b>9,4</b>	<b>9,6</b>	<b>10,8</b>	<b>8,9</b>	<b>9,9</b>	<b>11,3</b>	<b>5,2</b>	<b>52</b>	<b>89</b>	<b>69,5</b>
volumen (miles TM)	9,0	11,1	11,2	11,0	10,2	11,7	14,3	5,5	77	98	28,2
precio (US\$ / Kg)	0,7	0,9	0,9	1,0	0,9	0,8	-2,6	-0,3	0,7	0,9	32,2
<b>Copolímeros de propileno</b>	<b>2,8</b>	<b>2,2</b>	<b>4,4</b>	<b>5,1</b>	<b>6,7</b>	<b>3,4</b>	<b>-48,8</b>	<b>57,2</b>	<b>21</b>	<b>44</b>	<b>103,9</b>
volumen (miles TM)	2,5	1,8	3,1	3,2	4,6	2,4	-48,9	33,0	21	29	43,6
precio (US\$ / Kg)	1,1	1,2	1,4	1,6	1,5	1,5	0,2	18,1	1,0	1,5	42,0
<b>Subtotal</b>	<b>16,0</b>	<b>14,5</b>	<b>19,7</b>	<b>22,1</b>	<b>24,0</b>	<b>24,2</b>	<b>0,7</b>	<b>66,2</b>	<b>130,8</b>	<b>200,7</b>	<b>53,4</b>
<b>Total</b>	<b>58,7</b>	<b>59,7</b>	<b>79,3</b>	<b>92,3</b>	<b>94,0</b>	<b>90,5</b>	<b>-3,6</b>	<b>51,6</b>	<b>477,6</b>	<b>798,6</b>	<b>67,2</b>

\*Principales productos a nivel de partida arancelaria a 10 dígitos.

1/ Los precios indicados son promedio, resultado de dividir el valor total de cada categoría sobre el total de volumen.

# NOTAS DE ESTUDIOS DEL BCRP

No. 57 – 12 de Noviembre de 2010

## Químicos orgánicos

34. Las importaciones de químicos orgánicos fueron US\$ 39 millones, mostrando un aumento de 38,6 por ciento respecto a las de setiembre 2009. Se observó mayores compras de acrilonitrilo (insumo utilizado en la fabricación de plásticos y gomas sintéticas) y toquen-diisocianato (utilizado en la fabricación de pinturas, resinas y espumas rígidas).

En el periodo enero - setiembre 2010, las importaciones de este rubro fueron US\$ 341 millones, monto superior en 50,5 al de similar periodo del año anterior. Nuestros principales proveedores fueron Estados Unidos (42,3 por ciento del total) y China (14,1 por ciento del total). En el año el volumen promedio aumentó 29,7 por ciento y el precio promedio, en 15,3 por ciento.

PRINCIPALES PRODUCTOS QUÍMICOS ORGÁNICOS (millones de dólares)\* 1/

	2009		2010				Var. % de setiembre		Enero-Setiembre		
	Promedio mensual	Set	Promedio I Trim.	Promedio II Trim.	Ago	Set	mes anterior	últimos 12 meses	2009	2010	Var.%
<b>Acrilonitrilo</b>	<b>2,5</b>	<b>0,0</b>	<b>4,8</b>	<b>5,0</b>	<b>8,7</b>	<b>5,9</b>	<b>-32,6</b>	<b>n.a</b>	<b>18,2</b>	<b>51,4</b>	<b>-,-</b>
volumen (miles TM)	2,4	0,0	2,7	2,2	4,0	3,0	-25,0	n.a	20,1	25,0	24,4
precio (US\$ / Kg)	1,0	-,-	1,8	2,3	2,2	2,0	-10,2	n.a	0,9	2,1	-,-
<b>Toquen-diisocianato</b>	<b>1,1</b>	<b>0,8</b>	<b>2,1</b>	<b>2,4</b>	<b>0,7</b>	<b>1,8</b>	<b>-,-</b>	<b>133,6</b>	<b>10,3</b>	<b>19,5</b>	<b>89,1</b>
volumen (miles TM)	0,5	0,4	0,6	0,8	0,2	0,8	-,-	116,5	4,7	6,4	36,0
precio (US\$ / Kg)	2,3	2,3	3,3	3,1	2,9	2,4	-15,4	7,9	2,2	3,0	39,1
<b>Ortoftalatos de dioctilo</b>	<b>1,1</b>	<b>1,0</b>	<b>1,1</b>	<b>1,7</b>	<b>2,4</b>	<b>1,3</b>	<b>-46,7</b>	<b>24,7</b>	<b>8,1</b>	<b>16,6</b>	<b>-,-</b>
volumen (miles TM)	0,9	0,8	0,7	0,9	1,4	0,8	-44,8	-3,4	6,8	9,5	40,5
precio (US\$ / Kg)	1,2	1,3	1,6	1,8	1,7	1,7	-3,4	29,1	1,2	1,7	47,1
<b>Metionina</b>	<b>2,0</b>	<b>2,0</b>	<b>1,8</b>	<b>1,3</b>	<b>2,5</b>	<b>1,3</b>	<b>-48,6</b>	<b>-35,9</b>	<b>18,1</b>	<b>15,5</b>	<b>-14,5</b>
volumen (miles TM)	0,4	0,5	0,4	0,3	0,6	0,3	-49,7	-40,0	3,6	3,3	-7,7
precio (US\$ / Kg)	4,9	4,3	4,7	4,8	4,5	4,6	2,2	6,8	5,0	4,7	-7,3
<b>Las demás enzimas (ejm: para ind. alimentaria y panificadora)</b>	<b>0,9</b>	<b>1,8</b>	<b>0,8</b>	<b>1,0</b>	<b>1,8</b>	<b>0,7</b>	<b>-63,8</b>	<b>-63,6</b>	<b>8,0</b>	<b>9,8</b>	<b>22,6</b>
volumen (miles TM)	0,1	0,2	0,1	0,1	0,2	0,1	-49,0	-33,8	0,7	1,0	41,6
precio (US\$ / Kg)	10,8	11,5	9,5	11,3	8,9	6,3	-29,1	-45,0	11,0	9,6	-13,4
<b>Demás compuestos orgánicos (ejm: suplementos alimenticios)</b>	<b>1,1</b>	<b>0,8</b>	<b>0,7</b>	<b>0,8</b>	<b>1,0</b>	<b>2,7</b>	<b>-,-</b>	<b>-,-</b>	<b>10,4</b>	<b>9,8</b>	<b>-6,0</b>
volumen (miles TM)	0,2	0,2	0,3	0,3	0,3	0,9	-,-	-,-	2,0	3,4	68,0
precio (US\$ / Kg)	4,5	3,5	2,5	2,9	3,3	3,0	-8,8	-15,1	5,2	2,9	-44,0
<b>Resto</b>	<b>17,6</b>	<b>21,6</b>	<b>21,8</b>	<b>25,2</b>	<b>26,0</b>	<b>25,3</b>	<b>-2,9</b>	<b>16,8</b>	<b>153,3</b>	<b>218,0</b>	<b>42,2</b>
<b>TOTAL</b>	<b>26,1</b>	<b>28,1</b>	<b>33,1</b>	<b>37,4</b>	<b>43,1</b>	<b>38,9</b>	<b>-9,9</b>	<b>38,6</b>	<b>226,4</b>	<b>340,7</b>	<b>50,5</b>

\*Principales productos a nivel de partida arancelaria a 10 dígitos.

1/ Los precios indicados son promedio, resultado de dividir el valor total de cada categoría sobre el total de volumen.

# NOTAS DE ESTUDIOS DEL BCRP

No. 57 – 12 de Noviembre de 2010

## Papeles

35. En setiembre, sumaron US\$ 41 millones, registrando un aumento de 26,7 por ciento. Las mayores compras correspondieron a papel bond para fotocopias, papeles para fines gráficos y papel y cartones multicapas. En el periodo enero - setiembre 2010, las importaciones de papeles fueron US\$ 330 millones, mayores en 26,4 por ciento respecto a similar periodo del año anterior. Nuestros principales proveedores fueron Brasil (17,0 por ciento del total), Estados Unidos (15,4 por ciento del total), Chile (15,1 por ciento del total) y Colombia (10,7 por ciento del total).

PRINCIPALES PRODUCTOS PAPELES (millones de dólares)\* 1/

	2009		2010				Var. % de setiembre		Enero-Setiembre		
	Promedio mensual	Set	Promedio I Trim.	Promedio II Trim.	Ago	Sep	mes anterior	últimos 12 meses	2009	2010	Var.%
<b>Los demás papeles y cartones</b>	<b>5,3</b>	<b>7,8</b>	<b>5,9</b>	<b>4,6</b>	<b>8,6</b>	<b>7,8</b>	<b>-9,4</b>	<b>-0,6</b>	<b>42,3</b>	<b>55,0</b>	<b>29,9</b>
volumen (miles TM)	6,4	10,0	7,4	5,2	8,4	7,5	-10,8	-24,4	49,4	61,0	23,4
precio (US\$ / Kg)	0,8	0,8	0,8	0,9	1,0	1,0	1,6	31,4	0,9	0,9	5,2
<b>Papel prensa en bobinas u hojas</b>	<b>3,7</b>	<b>3,4</b>	<b>3,4</b>	<b>4,4</b>	<b>3,8</b>	<b>2,5</b>	<b>-34,0</b>	<b>-27,0</b>	<b>33,0</b>	<b>34,7</b>	<b>5,0</b>
volumen (miles TM)	5,9	6,0	6,4	8,3	6,3	4,3	-31,9	-27,5	48,9	63,0	28,7
precio (US\$ / Kg)	0,6	0,6	0,5	0,5	0,6	0,6	-3,0	0,7	0,7	0,6	-18,4
<b>Papel de peso entre 40y 150 g/m2 , en hojas</b>	<b>2,7</b>	<b>2,0</b>	<b>3,6</b>	<b>3,0</b>	<b>3,1</b>	<b>3,0</b>	<b>-2,7</b>	<b>50,5</b>	<b>24,4</b>	<b>31,0</b>	<b>27,0</b>
volumen (miles TM)	2,7	2,1	3,8	2,9	2,8	2,7	-3,8	29,3	23,8	30,2	26,8
precio (US\$ / Kg)	1,0	1,0	1,0	1,0	1,1	1,1	1,1	16,4	1,0	1,0	0,2
<b>Papel y cartón para fines gráficos</b>	<b>2,3</b>	<b>2,5</b>	<b>2,5</b>	<b>3,4</b>	<b>2,8</b>	<b>3,1</b>	<b>10,5</b>	<b>24,8</b>	<b>16,6</b>	<b>30,2</b>	<b>81,7</b>
volumen (miles TM)	2,8	3,2	3,0	4,0	2,9	3,3	14,1	1,5	20,1	34,0	69,5
precio (US\$ / Kg)	0,8	0,8	0,8	0,9	1,0	0,9	-3,2	22,9	0,8	0,9	7,2
<b>Papeles y cartones multicapas</b>	<b>2,6</b>	<b>2,7</b>	<b>2,3</b>	<b>3,1</b>	<b>3,7</b>	<b>3,6</b>	<b>-3,4</b>	<b>30,4</b>	<b>22,5</b>	<b>26,4</b>	<b>17,2</b>
volumen (miles TM)	3,2	3,3	2,7	3,6	3,9	3,9	0,4	19,5	26,7	30,3	13,4
precio (US\$ / Kg)	0,8	0,8	0,8	0,9	0,9	0,9	-3,8	9,2	0,8	0,9	3,3
<b>Papel en tiras o bobinas de anchura superior a 15 cm, sin plegar</b>	<b>1,9</b>	<b>1,4</b>	<b>2,2</b>	<b>2,6</b>	<b>2,5</b>	<b>2,0</b>	<b>-21,2</b>	<b>38,4</b>	<b>16,3</b>	<b>20,9</b>	<b>27,9</b>
volumen (miles TM)	0,6	0,5	0,7	0,8	0,7	0,6	-18,3	33,4	5,0	6,4	27,3
precio (US\$ / Kg)	3,3	3,1	3,2	3,2	3,3	3,2	-3,5	3,7	3,2	3,3	0,5
<b>Papel Kraft para sacos crudo</b>	<b>1,5</b>	<b>2,1</b>	<b>1,5</b>	<b>1,1</b>	<b>2,7</b>	<b>1,7</b>	<b>-35,2</b>	<b>-18,6</b>	<b>11,7</b>	<b>13,5</b>	<b>15,3</b>
volumen (miles TM)	2,0	2,9	2,1	1,4	2,9	2,1	-29,2	-28,4	15,7	17,2	9,7
precio (US\$ / Kg)	0,7	0,7	0,7	0,8	0,9	0,8	-8,5	13,8	0,7	0,8	5,1
<b>Resto</b>	<b>11,2</b>	<b>10,2</b>	<b>12,0</b>	<b>12,6</b>	<b>15,0</b>	<b>17,2</b>	<b>15,0</b>	<b>68,3</b>	<b>94,4</b>	<b>118,6</b>	<b>25,6</b>
<b>TOTAL</b>	<b>31,2</b>	<b>32,2</b>	<b>33,4</b>	<b>34,8</b>	<b>42,0</b>	<b>40,8</b>	<b>-3,0</b>	<b>26,7</b>	<b>261,3</b>	<b>330,1</b>	<b>26,4</b>

\*Principales productos a nivel de partida arancelaria a 10 dígitos.

1/ Los precios indicados son promedio, resultado de dividir el valor total de cada categoría sobre el total de volumen.

# NOTAS DE ESTUDIOS DEL BCRP

No. 57 – 12 de Noviembre de 2010

## Productos químicos

36. En enero - setiembre, las importaciones de productos químicos sumaron US\$ 409 millones, mayores en 30,7 por ciento. Los principales proveedores fueron Estados Unidos (26,0 por ciento del total), Argentina (11,9 por ciento del total), Colombia (10,2 por ciento del total) y China (9,3 por ciento del total).

PRINCIPALES PRODUCTOS QUÍMICOS (millones de dólares)\* 1/

	2009		2010				Var. % de setiembre		Enero-Setiembre		
	Promedio mensual	Set	Promedio I Trim.	Promedio II Trim.	Promedio III Trim.	Set	mes anterior	últimos 12 meses	2009	2010	Var. %
<b>Demás productos químicos (ejm: para ind. alimentaria, cosmética)</b>	<b>7,7</b>	<b>8,5</b>	<b>9,1</b>	<b>12,1</b>	<b>8,7</b>	<b>13,9</b>	-	<b>64,1</b>	<b>68,2</b>	<b>89,4</b>	<b>31,1</b>
volumen (miles TM)	7,7	6,4	7,5	11,6	7,4	14,2	-	-	69,3	79,3	14,4
precio (US\$ / Kg)	1,0	1,3	1,2	1,0	1,2	1,0	-66,1	-26,2	1,0	1,1	14,6
<b>Dodecibenceno</b>	<b>2,4</b>	<b>4,5</b>	<b>1,3</b>	<b>3,0</b>	<b>2,9</b>	<b>1,9</b>	<b>33,1</b>	<b>-58,0</b>	<b>21,9</b>	<b>21,6</b>	<b>-1,2</b>
volumen (miles TM)	1,6	2,9	0,8	1,8	1,8	1,2	32,9	-59,1	14,8	13,4	-9,4
precio (US\$ / Kg)	1,5	1,5	1,6	1,6	1,6	1,6	0,2	2,7	1,5	1,6	8,9
<b>Detergentes y dispersantes en envases</b>	<b>1,6</b>	<b>1,1</b>	<b>2,1</b>	<b>2,0</b>	<b>2,2</b>	<b>3,0</b>	-	-	<b>13,8</b>	<b>18,9</b>	<b>37,6</b>
volumen (miles TM)	0,6	0,4	0,8	0,7	0,8	1,1	-	-	5,0	6,8	35,7
precio (US\$ / Kg)	2,7	2,8	2,7	2,8	2,8	2,7	-8,1	-3,3	2,7	2,8	1,4
<b>Demás reguladores del crecimiento de las plantas</b>	<b>1,0</b>	<b>0,7</b>	<b>1,2</b>	<b>2,0</b>	<b>1,5</b>	<b>1,1</b>	<b>-30,3</b>	<b>56,8</b>	<b>9,9</b>	<b>14,4</b>	<b>45,5</b>
volumen (miles TM)	0,3	0,2	0,4	0,7	0,6	0,4	-36,9	-	2,7	4,9	82,2
precio (US\$ / Kg)	3,5	4,8	3,3	3,0	2,6	2,8	10,4	-41,3	3,7	2,9	-20,2
<b>Fungicidas presentados en formas o en envases</b>	<b>1,0</b>	<b>1,6</b>	<b>1,6</b>	<b>1,3</b>	<b>1,7</b>	<b>2,0</b>	<b>22,6</b>	<b>29,4</b>	<b>11,9</b>	<b>13,9</b>	<b>17,5</b>
volumen (miles TM)	0,0	0,1	0,2	0,1	0,1	0,1	13,4	21,4	1,0	1,1	8,2
precio (US\$ / Kg)	22,2	13,9	9,4	15,4	14,9	14,8	8,1	6,6	11,5	12,5	8,6
<b>Adhesivos a base de polímeros</b>	<b>1,3</b>	<b>0,9</b>	<b>1,4</b>	<b>1,4</b>	<b>1,7</b>	<b>1,9</b>	<b>-6,7</b>	-	<b>7,9</b>	<b>13,4</b>	<b>70,4</b>
volumen (miles TM)	0,1	0,3	0,5	0,5	0,6	0,5	-25,1	92,8	2,5	4,4	72,7
precio (US\$ / Kg)	11,3	3,3	3,0	3,0	3,1	3,7	24,6	10,7	3,1	3,1	-1,4
<b>Los demás fungicidas</b>	<b>1,1</b>	<b>1,3</b>	<b>1,1</b>	<b>1,5</b>	<b>1,8</b>	<b>1,8</b>	<b>-12,7</b>	<b>37,1</b>	<b>9,5</b>	<b>13,3</b>	<b>40,7</b>
volumen (miles TM)	0,1	0,3	0,2	0,3	0,2	0,3	47,6	29,1	1,6	2,0	27,8
precio (US\$ / Kg)	10,7	5,2	6,4	5,8	7,8	5,5	-40,9	6,2	6,1	6,7	10,1
<b>Reactivos de diagnóstico o de laboratorio</b>	<b>1,0</b>	<b>1,1</b>	<b>1,6</b>	<b>1,3</b>	<b>1,5</b>	<b>1,3</b>	<b>-5,6</b>	<b>17,2</b>	<b>8,9</b>	<b>13,2</b>	<b>48,1</b>
volumen (miles TM)	0,3	0,1	0,1	0,1	0,1	0,1	-34,1	11,3	0,4	0,6	45,8
precio (US\$ / Kg)	3,1	17,9	23,5	18,9	21,9	18,8	43,2	5,3	21,1	21,4	1,6
<b>Demás insecticidas en envases</b>	<b>1,1</b>	<b>1,4</b>	<b>1,4</b>	<b>1,5</b>	<b>1,4</b>	<b>1,4</b>	<b>37,1</b>	<b>-0,2</b>	<b>10,7</b>	<b>12,7</b>	<b>18,9</b>
volumen (miles TM)	0,2	0,1	0,2	0,1	0,1	0,2	-	-	0,9	1,2	40,5
precio (US\$ / Kg)	6,2	16,7	7,9	14,4	9,9	8,0	-32,9	-51,9	12,1	10,2	-15,4
<b>Demás insecticidas y fungicidas</b>	<b>0,9</b>	<b>1,0</b>	<b>1,0</b>	<b>1,0</b>	<b>1,0</b>	<b>0,9</b>	<b>7,7</b>	<b>-6,0</b>	<b>9,0</b>	<b>9,1</b>	<b>1,1</b>
volumen (miles TM)	0,1	0,1	0,1	0,1	0,1	0,1	-22,3	-25,0	1,1	1,0	-4,1
precio (US\$ / Kg)	8,7	8,0	8,8	8,6	9,6	10,0	38,6	25,2	8,5	9,0	-0,3
<b>Resto</b>	<b>16,3</b>	<b>18,4</b>	<b>18,7</b>	<b>21,7</b>	<b>22,6</b>	<b>21,4</b>	<b>-6,7</b>	<b>16,5</b>	<b>151,8</b>	<b>189,0</b>	<b>24,5</b>
<b>TOTAL</b>	<b>35,5</b>	<b>40,5</b>	<b>40,4</b>	<b>48,8</b>	<b>47,1</b>	<b>50,7</b>	<b>24,4</b>	<b>25,1</b>	<b>312,9</b>	<b>409,0</b>	<b>30,7</b>

\*Principales productos a nivel de partida arancelaria a 10 dígitos.

1/ Los precios indicados son promedio, resultado de dividir el valor total de cada categoría sobre el total de volumen.

	Setiembre			Enero - Setiembre		
	2009	2010	Var. %	2009	2010	Var. %
PetroPerú	0,8	7,4	-	19,5	33,5	71,8
Refinería La Pampilla	4,3	4,6	6,5	20,2	29,7	47,2
Bayer	1,8	2,8	58,4	20,2	23,3	15,6
Procter&Gamble Perú	2,2	2,4	8,2	11,3	17,1	51,8
Mobil Oil del Perú	0,5	1,3	161,7	8,7	13,3	51,9
Aris Industrial	2,1	0,2	-90,1	8,2	12,5	51,5
Basf Peruana	0,9	1,2	24,2	8,8	11,3	28,3
Barcino	0,5	2,2	-	7,2	10,3	44,1
<b>Resto</b>	<b>27,4</b>	<b>28,7</b>	<b>4,8</b>	<b>208,8</b>	<b>258,0</b>	<b>23,5</b>
<b>Total</b>	<b>40,5</b>	<b>50,7</b>	<b>25,2</b>	<b>312,9</b>	<b>409,0</b>	<b>30,7</b>

# NOTAS DE ESTUDIOS DEL BCRP

No. 57 – 12 de Noviembre de 2010

37. Las importaciones de **alimentos clasificados como insumos** fueron US\$ 132 millones, mayores en 12,3 por ciento a las de setiembre 2009. El aumento correspondió a mayores volúmenes adquiridos de maíz (42,8 por ciento) y aceite de soya (69,9 por ciento), en tanto que estos mismos alimentos fueron los que registraron mayor incremento de precio (maíz: 15,0 por ciento y aceite de soya: 8,8 por ciento).

En enero - setiembre 2010, las importaciones de alimentos aumentaron 27,1 por ciento respecto a similar periodo del año anterior por mayores volúmenes adquiridos de todos los rubros (maíz, soya y trigo). Nuestros principales proveedores de trigo fueron Canadá (44,1 por ciento del total) y Estados Unidos (42,2 por ciento del total); de maíz, Argentina (48,8 por ciento) y Estados Unidos (43,7 por ciento del total); de soya, Argentina (42,4 por ciento del total), Estados Unidos (23,3 por ciento del total) y Paraguay (19,7 por ciento total).

IMPORTACIONES DE PRINCIPALES ALIMENTOS: INSUMOS  
(Millones de US\$)

	2009		2010				Var.% de setiembre		Enero-Setiembre		
	Promedio mensual	Set.	Promedio I Trim.	Promedio II Trim.	Ago.	Set.	mes anterior	últimos 12 meses	2009	2010	Var.%
<b>TRIGO</b>	<b>29</b>	<b>39</b>	<b>26</b>	<b>28</b>	<b>26</b>	<b>39</b>	<b>50,6</b>	<b>-1,4</b>	<b>235</b>	<b>271</b>	<b>15,3</b>
Volumen (miles tm)	126,9	178,8	117,6	139,9	129,7	179,9	38,7	0,6	998,4	1 312,4	31,5
Precio (US\$/tm)	227,2	219,1	216,9	202,7	197,8	214,8	8,6	-2,0	235,1	206,3	- 12,3
<b>MAÍZ Y/O SORGO</b>	<b>22</b>	<b>27</b>	<b>23</b>	<b>27</b>	<b>19</b>	<b>45</b>	<b>133,8</b>	<b>64,3</b>	<b>169</b>	<b>239</b>	<b>41,1</b>
Volumen (miles tm)	126,6	165,2	131,6	164,1	104,0	236,0	126,9	42,8	936,6	1 383,3	47,7
Precio (US\$/tm)	175,1	164,6	176,2	162,4	183,8	189,4	3,0	15,0	180,7	172,7	- 4,4
<b>TOTAL SOYA</b>	<b>47</b>	<b>51</b>	<b>48</b>	<b>47</b>	<b>69</b>	<b>49</b>	<b>- 29,0</b>	<b>-4,8</b>	<b>361</b>	<b>463</b>	<b>28,2</b>
Volumen (miles tm)	97,9	110,6	92,3	118,5	149,3	101,1	- 32,3	-8,6	759,0	1 013,2	33,5
Precio (US\$/tm)	477,3	463,4	525,1	396,1	460,6	482,7	4,8	4,2	476,3	457,2	- 4,0
<b>Aceite de soya</b>	<b>17</b>	<b>13</b>	<b>25</b>	<b>17</b>	<b>31</b>	<b>25</b>	<b>- 19,9</b>	<b>84,9</b>	<b>134</b>	<b>211</b>	<b>57,4</b>
Volumen (miles tm)	21,3	17,4	29,3	19,9	37,5	29,6	- 20,9	69,9	172,4	253,0	46,8
Precio (US\$/tm)	783,2	766,8	852,7	830,9	824,1	834,6	1,3	8,8	776,9	832,8	7,2
<b>Torta de soya</b>	<b>27</b>	<b>33</b>	<b>21</b>	<b>27</b>	<b>31</b>	<b>23</b>	<b>- 25,4</b>	<b>-30,2</b>	<b>201</b>	<b>223</b>	<b>10,9</b>
Volumen (miles tm)	68,8	82,6	56,0	88,5	94,3	69,2	- 26,6	-16,2	526,6	684,8	30,0
Precio (US\$/tm)	386,8	401,1	368,7	301,6	328,5	334,0	1,7	-16,7	382,2	326,0	- 14,7
<b>Frijol de soya</b>	<b>3</b>	<b>5</b>	<b>3</b>	<b>4</b>	<b>7</b>	<b>1</b>	<b>- 86,3</b>	<b>-80,2</b>	<b>26</b>	<b>29</b>	<b>11,4</b>
Volumen (miles tm)	7,8	10,6	7,1	10,0	17,5	2,2	- 87,1	-78,8	60,0	75,4	25,6
Precio (US\$/tm)	439,0	448,4	407,9	366,5	393,1	417,8	6,3	-6,8	438,6	388,7	- 11,4
<b>TOTAL</b>	<b>98</b>	<b>118</b>	<b>97</b>	<b>102</b>	<b>114</b>	<b>132</b>	<b>16,4</b>	<b>12,3</b>	<b>765</b>	<b>973</b>	<b>27,1</b>

38. En setiembre, las **importaciones de petróleo y derivados** fueron US\$ 329 millones, mayores en 4,0 por ciento a las de setiembre 2009 por mayores volúmenes adquiridos de derivados (180,9 por ciento). En el periodo enero - setiembre 2010, estas importaciones fueron mayores 53,9 por ciento.

# NOTAS DE ESTUDIOS DEL BCRP

## No. 57 – 12 de Noviembre de 2010

### IMPORTACIONES DE PETRÓLEO

(Millones de US\$)

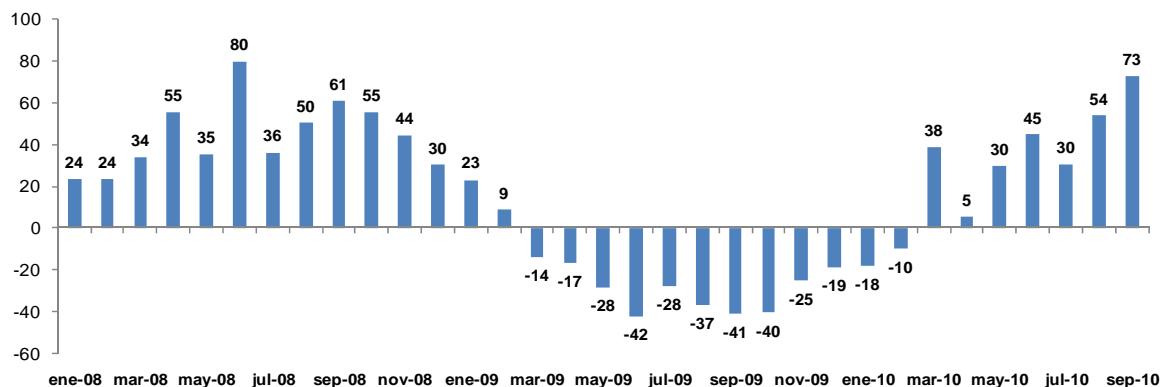
	2009		2010				Var. % de setiembre		Enero - Setiembre		
	Promedio mensual	Set	Promedio I Trim.	Promedio II Trim.	Ago	Set	mes anterior	últimos 12 meses	2009	2010	Var %
<b>IMPORTACIONES</b>	<b>235</b>	<b>316</b>	<b>336</b>	<b>286</b>	<b>325</b>	<b>329</b>	<b>1,2</b>	<b>4,0</b>	<b>1865</b>	<b>2 869</b>	<b>53,9</b>
Volumen (miles bls.)	3 611	4 364	4 215	3 433	3 954	4 115	4,1	-5,7	30 929	35 583	15,0
Precio(US\$/bl)	65,1	72,5	79,7	83,4	82,2	79,9	-2,7	10,3	60,3	80,6	33,7
<b>CRUDO</b>	<b>178</b>	<b>276</b>	<b>241</b>	<b>189</b>	<b>212</b>	<b>207</b>	<b>-2,3</b>	<b>-24,8</b>	<b>1 431</b>	<b>1 960</b>	<b>37,0</b>
Volumen (miles bls.)	2 843	3 909	3 064	2 401	2 718	2 838	4,4	-27,4	24 840	25 185	1,4
Precio(US\$/bl)	62,5	70,5	78,7	78,9	78,1	73,1	-6,4	3,6	57,6	77,8	35,1
<b>DERIVADOS</b>	<b>58</b>	<b>41</b>	<b>95</b>	<b>97</b>	<b>113</b>	<b>122</b>	<b>7,9</b>	<b>198,8</b>	<b>434</b>	<b>909</b>	<b>109,5</b>
Volumen (miles bls.)	769	455	1 150	1 032	1 236	1 277	3,3	180,9	6 089	10 398	70,8
Precio(US\$/bl)	75,1	89,4	82,6	93,9	91,1	95,1	4,4	6,4	71,3	87,4	22,7
Diesel	<b>37</b>	<b>16</b>	<b>68</b>	<b>62</b>	<b>80</b>	<b>93</b>	<b>16,3</b>	<b>-</b>	<b>258</b>	<b>617</b>	<b>139,3</b>
Volumen (miles bls.)	526	208	789	678	884	1 039	17,6	-	3 876	6 946	79,2
Precio(US\$/bl)	71,0	77,9	85,8	91,5	90,6	89,6	-1,1	15,1	66,5	88,8	33,5
Aceites Lubricantes	<b>11</b>	<b>15</b>	<b>11</b>	<b>15</b>	<b>14</b>	<b>23</b>	<b>65,0</b>	<b>46,1</b>	<b>92</b>	<b>134</b>	<b>45,8</b>
Volumen (miles bls.)	99	136	90	118	93	170	83,2	25,5	839	1 025	22,1
Precio(US\$/bl)	112,1	114,2	119,7	130,3	147,6	133,0	-9,9	16,5	109,8	131,1	19,4
Gasolina motor	<b>7</b>	<b>9</b>	<b>15</b>	<b>14</b>	<b>9</b>	<b>6</b>	<b>-36,0</b>	<b>-36,4</b>	<b>57</b>	<b>122</b>	<b>113,9</b>
Volumen (miles bls.)	105	109	177	149	101	66	-34,6	-39,3	918	1 408	53,4
Precio(US\$/bl)	66,7	80,0	86,9	90,9	85,7	83,9	-2,2	4,9	62,4	87,0	39,4
Resto	2,3	0,3	1,2	6,0	10,2	0,2	<b>-98,0</b>	<b>-28,3</b>	27	35	32,6

### Bienes de capital

39. Las **importaciones de bienes de capital** ascendieron a US\$ 922 millones, monto mayor en 56,7 por ciento al de setiembre 2009, por mayores volúmenes (53,4 por ciento) a los sectores minero, de hidrocarburos y construcción principalmente. En el periodo enero - setiembre 2010, las importaciones de bienes de capital fueron US\$ 6 561 millones, mayores en 29,3 por ciento respecto a similar periodo del año anterior, por mayores adquisiciones de equipos de transporte y bienes de capital para la industria.

#### Importaciones de Bienes de Capital

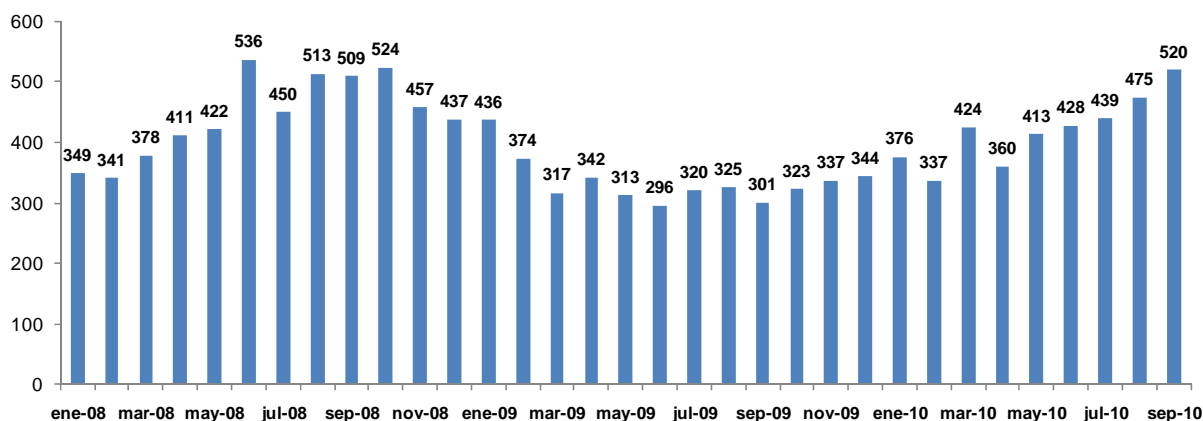
(Var. % 12 meses del índice de volumen 1994=100)



# NOTAS DE ESTUDIOS DEL BCRP

No. 57 – 12 de Noviembre de 2010

**Volumen de importaciones de bienes de capital desestacionalizado**  
(1994=100)



	Ene. 09	Feb.	Mar.	Abr.	May.	Jun.	Jul.	Ago.	Sep.	Oct.	Nov.	Dic.	Ene. 10	Feb.	Mar.	Abr.	May.	Jun.	Jul.	Ago.	Sep.
Serie Original	445	369	312	345	304	304	343	310	303	323	329	375	365	333	432	363	393	439	447	476	524
Var.% últ. 12 meses	23,1	8,7	-13,5	-16,8	-28,2	-42,0	-27,6	-36,7	-40,9	-40,4	-25,2	-18,5	-18,0	-9,8	38,4	5,3	29,5	44,6	30,5	53,5	72,6
Var.% desestacionalizada	-0,2	-14,4	-15,2	8,0	-8,5	-5,5	8,1	1,6	-7,4	7,2	4,4	2,2	9,4	-10,5	26,0	-15,1	14,5	3,7	2,5	8,2	9,4

40. Las importaciones de bienes de capital para la industria sumaron US\$ 584 millones, monto mayor en 62,2 por ciento a las de setiembre 2009 por mayores importaciones de equipo de ingeniería civil - cargadoras y palas de carga frontal, topadoras-, máquinas diversas - partes para maquinaria y maquinas para triturar o moler- y equipos de telecomunicaciones (excluyendo celulares).

41. En el año estas importaciones fueron mayores en 18,7 por ciento a las de 2009. Nuestros principales proveedores de maquinaria de ingeniería civil fueron Estados Unidos (45,1 por ciento del total) y Brasil (18,1 por ciento del total) y máquinas para procesamiento de datos, China (70,9 por ciento del total) y México (11,4 por ciento del total).

## BIENES DE CAPITAL PARA LA INDUSTRIA

(Millones de US\$)

	Setiembre			Enero-Setiembre		
	2009	2010	Var.%	2009	2010	Var.%
Maquinaria y equipo de ingeniería civil	29	94	-.	426	579	35,8
Equipos de telecomunicaciones 1/	30	47	53,8	279	326	16,7
Máquinas de procesamiento automático de datos	41	50	24,4	295	401	35,9
Bombas, compresores, ventiladores y aparatos de filtrado	18	26	42,8	213	203	-4,8
Otras máquinas	25	79	-.	217	260	19,5
Aparatos eléctricos para empalme	14	22	52,0	154	175	13,6
Equipos de calefacción y refrigeración	10	19	100,5	150	149	-0,4
Aparatos eléctricos rotativos	25	25	1,4	155	128	-17,5
Equipos mecánicos de manipulación	12	15	22,1	123	218	77,6
Instrumentos y aparatos de medición	12	17	45,1	118	144	22,1
Aparatos de electricidad	15	18	17,6	94	107	14,2
Bombas para líquidos	8	14	83,2	99	114	15,4
Otras máquinas, herramientas y aparatos mecánicos	8	14	79,8	96	95	-1,7
Máquinas para imprimir y encuadernar	9	12	35,1	88	104	18,0
Instrumentos y aparatos de medicina, cirugía	7	9	18,0	76	77	1,9
Resto	97	124	27,6	807	946	17,2
<b>Total</b>	<b>360</b>	<b>584</b>	<b>62,2</b>	<b>3392</b>	<b>4027</b>	<b>18,7</b>

1/ No incluye celulares

# NOTAS DE ESTUDIOS DEL BCRP

No. 57 – 12 de Noviembre de 2010

42. A nivel de sectorial, se incrementaron principalmente las importaciones de los sectores: minería, hidrocarburos, transportes (100,8 por ciento), construcción (44,0 por ciento), comercializadoras de bienes de capital (40,9 por ciento) y manufactura (40,6 por ciento). En el sector minería, el aumento correspondió a Xstrata Tintaya, por sus mayores compras de partes y motores para molinos. En transporte, el incremento correspondió a Komatsu-Mitsui Maquinarias Perú y Toyota del Perú, por sus mayores compras de excavadoras y camionetas pickup.
43. En el sector construcción, las mayores importaciones correspondieron a Siemens, por sus importaciones de transformadores de potencia mayor a 10KV y celdas de protección. En el de las comercializadoras, el incremento correspondió a Hewlett - Packard Perú, Unimaq, LG Electronics Perú y Lenovo Sucursal del Perú, por sus mayores importaciones de equipo informático.

En el sector manufactura, el crecimiento correspondió a Bucyrus International, Hidrostral y Cementos Lima por sus mayores importaciones de perforadoras rotatorias, motores de potencia mayor a 10KV, entre otros.

## IMPORTACIÓN DE BIENES DE CAPITAL POR SECTORES ECONÓMICOS

(Millones de US\$)

Sector	2009		2010				Var.% de setiembre		Enero-Setiembre		
	Promedio mensual	Set	Promedio I Trim.	Promedio II Trim.	Ago	Set	mes anterior	últimos 12 meses	2009	2010	Var.%
Agricultura	5	2	3	4	4	4	10,4	95,7	48	31	-35,0
Pesca	0	1	0	1	1	5	306,6	-	5	10	89,5
Hidrocarburos	41	13	25	35	41	46	11,7	-	432	314	-27,4
Minería	60	27	59	54	66	115	74,7	-	557	573	2,9
Manufactura	70	59	70	61	106	83	-21,5	40,6	578	678	17,4
Construcción	20	22	27	36	38	31	-18,9	44,0	169	289	71,0
Electricidad	15	13	15	15	9	19	106,1	45,1	139	127	-8,6
Transportes	55	61	88	97	114	123	7,9	100,8	471	886	88,0
Telecomunicaciones	39	46	36	45	47	46	-2,0	0,3	324	398	22,9
Comercializadoras de Bienes de Capital	150	164	192	176	188	231	23,3	40,9	1357	1727	27,3
Equipos de tecnología de la información	33	34	38	40	42	50	20,5	50,4	286	377	31,9
Maquinaria y equipos diversos	31	25	59	51	44	46	4,7	80,9	272	459	68,5
Instrumentos de medicina y cirugía	8	6	8	7	7	6	-21,6	-4,8	72	63	-12,3
Equipos de oficina	9	13	10	7	9	11	24,3	-16,3	76	80	4,3
Servicios Financieros	33	49	28	23	30	62	104,5	24,5	337	286	-15,1
Resto de comercializadoras	37	37	49	48	56	57	2,1	55,2	313	463	47,6
No clasificadas	117	113	141	162	217	219	0,6	92,6	993	1526	53,8
Nota:											
Celulares	26	35	25	32	38	26	-32,3	-26,7	208	268	29,0
<b>Total</b>	<b>571</b>	<b>522</b>	<b>657</b>	<b>687</b>	<b>831</b>	<b>922</b>	<b>10,9</b>	<b>76,6</b>	<b>5074</b>	<b>6561</b>	<b>29,3</b>



#### Evolución de los commodities: octubre 2010

44. Los precios de los commodities continuaron aumentando en octubre (con excepción del trigo), por mayor demanda de inversionistas, caída en la producción de metales básicos en China (por problemas técnicos) y expectativas de flexibilización del QE por parte de Estados Unidos.
45. En este contexto, las cotizaciones de **metales básicos** como el cobre, el zinc y el plomo registraron alzas de 8, 10 y 9 por ciento en el mes, alcanzando niveles promedio de US\$/lb. 3,761, US\$/lb. 1,076 y US\$ 1,079, respectivamente. Este resultado obedece entre otros factores a las expectativas de mayor *quantitative easing*, menores inventarios en bolsas de metales, interrupciones en varias fundiciones chinas para alcanzar la meta de eficiencia energética (en el caso del zinc y plomo) y huelgas en las minas Collahuasi en Chile y en fundición La Caridad en México.
46. El precio del **oro**, en octubre subió 6 por ciento hasta ubicarse en promedio en US\$/oz.tr 1 344 explicado por diversificación de portafolio, mayores compras de oro por parte de India y depreciación del dólar (expectativas por *quantitative easing*).
47. Por su parte, la cotización del **petróleo** aumentó 9 por ciento registrando una cotización promedio de US\$/bl. 82,0. Este resultado obedece a (i) mejores indicadores de demanda en China, (ii) corte del tráfico de buques en el canal de Houston que afectó a las principales petroquímicas, (iii) paralización en los terminales petroleros franceses, (iv) caída de los inventarios de gasolina y (v) fuerte demanda de petróleo en Estados Unidos que en lo que va del año ha sido de 350 mil barriles diarios mayor a similar periodo del año anterior.
48. Durante el mes, la mayoría de precios de los alimentos se mantuvieron al alza. La cotización del **maíz** se incrementó 15,4 por ciento, a US\$/TM 202,9 en promedio impulsado por el recorte en la proyección de producción mundial por parte del Departamento de Agricultura de Estados Unidos. Para el 2010/11, el estimado de producción pasó de 826,1 a 819,7 millones TM (principalmente por Estados Unidos debido a menores rendimientos) y las existencias finales de 135,6 a 132,4 millones TM. Además, la Environmental Protection Agency (EPA) decidió incrementar el porcentaje de mezcla de etanol con gasolina de 10% a 15% sólo para autos producidos a partir del 2007; sin embargo, esta decisión era anticipada por el mercado.
49. En cuanto al **trigo**, el precio corrigió a la baja en 2,6 por ciento, a US\$/TM 234,5 en promedio, afectado por toma de ganancias a pesar de conocerse que Ucrania impondría una cuota de exportación de granos de 2,7 millones TM hasta fin de año. Esta restricción no afectó al mercado debido a que desde hace unos meses las exportaciones del país habían disminuido a causa de mayores trámites requeridos por aduanas. Por su parte, el **aceite de soya** subió 12,5 por ciento, a US\$/TM 970,6 en línea con el petróleo y la mayor demanda de China por granos de soya. En el caso del **azúcar**, la cotización aumentó 13,7 por ciento, a US\$/TM 777,7 en promedio. El mercado actualmente depende principalmente de Brasil y existe preocupación sobre los efectos adversos de lluvias por debajo de lo normal a causa de La Niña.

### ANEXO ESTADISTICO

#### Principales Empresas Exportadoras de Cobre (miles de Tm)

	2009		2010				Var. % de setiembre		Enero-Setiembre		
	Promedio mensual	Set.	Promedio I Trim.	Promedio II Trim.	Ago	Set	mes anterior	últimos 12 meses	2009	2010	Var. %
<b>Total</b>	<b>104</b>	<b>106</b>	<b>94</b>	<b>102</b>	<b>100</b>	<b>125</b>	<b>24,6</b>	<b>18,4</b>	<b>904</b>	<b>929</b>	<b>2,7</b>
<b>Refinado</b>	<b>32</b>	<b>29</b>	<b>33</b>	<b>32</b>	<b>33</b>	<b>15</b>	<b>-54,1</b>	<b>-47,5</b>	<b>293</b>	<b>272</b>	<b>-7,2</b>
Southern	24	22	29	27	23	11	-52,6	-50,2	214	227	6,1
Cerro Verde	6	6	3	4	8	3	-64,5	-51,2	49	36	-26,2
Xstrata Tintaya	1	0	0	0	1	1	-47,4	--	11	5	-54,7
Resto	2	0	0	0	0	1	40,0	39,9	19	4	-80,0
<b>Concentrado</b>	<b>70</b>	<b>76</b>	<b>61</b>	<b>71</b>	<b>67</b>	<b>110</b>	<b>63,7</b>	<b>43,4</b>	<b>606</b>	<b>657</b>	<b>8,5</b>
Antamina	27	29	20	25	16	36	--	25,7	242	216	-11,0
Cerro Verde	20	23	20	18	19	24	27,9	6,8	182	185	1,7
Cormin	7	6	8	14	13	12	-11,2	89,9	48	94	96,2
AYS	3	7	6	7	0	1	na	-92,4	22	44	96,4
Gold Fields La Cima	3	4	4	3	0	7	na	89,0	28	32	12,4
Louis Dreyfus	3	6	0	0	13	12	-8,1	95,3	27	28	4,3
Resto	7	2	4	4	7	18	--	--	57	59	4,4

#### Principales Empresas Exportadoras de Oro (miles de oz troy)

	2009		2010				Var. % de setiembre		Enero-Setiembre		
	Promedio mensual	Set.	Promedio I Trim.	Promedio II Trim.	Ago	Set	mes anterior	últimos 12 meses	2009	2010	Var. %
<b>Total</b>	<b>584</b>	<b>708</b>	<b>567</b>	<b>542</b>	<b>495</b>	<b>519</b>	<b>4,8</b>	<b>-26,7</b>	<b>5 297</b>	<b>4 826</b>	<b>-8,9</b>
Yanacocha	177	206	142	121	120	126	5,1	-38,9	1 612	1 149	-28,7
Barrick	114	138	124	108	52	53	0,8	-61,8	1 070	866	-19,1
Universal Metal Trading	43	59	51	47	53	50	-6,0	-15,5	376	437	16,2
Buenaventura	33	57	27	30	32	53	66,2	-6,0	298	289	-3,1
Horizonte	11	11	14	16	19	12	-36,8	12,2	98	132	35,3
Minera Aurífera Retamas	12	12	12	13	14	13	-7,6	4,4	113	116	3,0
Minera Aurífera Santa Rosa	13	15	14	15	15	15	-1,8	-1,8	119	131	10,1
Resto	180	210	185	192	189	197	4,1	-6,2	1 610	1 705	5,9

# NOTAS DE ESTUDIOS DEL BCRP

No. 57 – 12 de Noviembre de 2010

## Principales Empresas Exportadoras de Zinc

(miles de Tm)

	2009		2010				Var. % de setiembre		Enero-Setiembre		
	Promedio mensual	Set.	Promedio I Trim.	Promedio II Trim.	Ago	Set	mes anterior	últimos 12 meses	2009	2010	Var. %
<b>Total</b>	<b>114</b>	<b>100</b>	<b>98</b>	<b>120</b>	<b>125</b>	<b>85</b>	<b>-32,0</b>	<b>-14,6</b>	<b>921</b>	<b>960</b>	<b>4,1</b>
<b>Refinado</b>	<b>6</b>	<b>5</b>	<b>4</b>	<b>6</b>	<b>14</b>	<b>10</b>	<b>-30,7</b>	<b>-</b>	<b>59</b>	<b>62</b>	<b>4,7</b>
<i>Destacan:</i>											
Cajamarquilla	5	5	4	4	6	6	1,7	22,9	49	39	-20,8
Glencore Perú	0	0	0	2	8	4	-46,7	na	0	21	na
<b>Concentrado</b>	<b>108</b>	<b>95</b>	<b>93</b>	<b>114</b>	<b>111</b>	<b>75</b>	<b>-32,2</b>	<b>-20,7</b>	<b>862</b>	<b>898</b>	<b>4,1</b>
Antamina	38	28	37	43	22	32	50,0	17,5	305	334	9,5
Volcan	13	15	15	15	21	1	-96,0	-94,6	106	117	10,6
Cormin	18	10	9	10	11	13	18,2	30,7	138	93	-32,4
AYS	10	9	12	11	9	2	-81,7	-79,9	71	81	13,8
Minera Los Quenuales	5	7	4	8	21	7	-66,1	-1,5	48	71	45,8
Louis Dreyfus	2	7	3	7	2	8	-	9,1	22	40	82,0
Milpo	8	9	5	6	3	3	-13,8	-66,9	75	38	-48,7
Chungar	3	3	4	4	7	0	-100,0	-100,0	21	34	63,9
Glencore Perú S.A.C.	0	0	0	1	8	3	-65,8	na	0	31	na
Santa Luisa	2	0	0	4	0	7	na	na	11	18	57,3
Resto	8	8	4	7	6	0	-99,8	-99,9	65	40	-38,3

## Principales Empresas Exportadoras de Plomo

(miles de Tm)

	2009		2010				Var. % de setiembre		Enero-Setiembre		
	Promedio mensual	Set.	Promedio I Trim.	Promedio II Trim.	Ago	Set	mes anterior	últimos 12 meses	2009	2010	Var. %
<b>Total</b>	<b>57</b>	<b>70</b>	<b>57</b>	<b>57</b>	<b>56</b>	<b>57</b>	<b>1,9</b>	<b>-19,3</b>	<b>483</b>	<b>517</b>	<b>7,0</b>
<i>Del cual</i>											
<b>Concentrado</b>	<b>54</b>	<b>70</b>	<b>56</b>	<b>57</b>	<b>55</b>	<b>56</b>	<b>2,1</b>	<b>-19,8</b>	<b>454</b>	<b>513</b>	<b>13,0</b>
Cormin	27	34	22	24	22	27	22,0	-18,4	234	220	-6,0
AYS	10	9	22	18	4	11	-	22,5	64	141	-
Resto	17	28	12	15	29	18	-37,2	-34,9	155	151	-2,4

# NOTAS DE ESTUDIOS DEL BCRP

No. 57 – 12 de Noviembre de 2010

## EXPORTACIONES DE PRODUCTOS TRADICIONALES

(Millones de US\$)

	2009		2010				Var.% de setiembre		Enero-Setiembre		
	Promedio mensual	Set.	Promedio I Trim.	Promedio II Trim.	Ago.	Set.	mes anterior	últimos 12 meses	2009	2010	Var.%
<b>PESQUEROS</b>	<b>140</b>	<b>65</b>	<b>186</b>	<b>113</b>	<b>197</b>	<b>223</b>	<b>13,5</b>	<b>241,8</b>	<b>1 392</b>	<b>1 676</b>	<b>20,3</b>
Harina de pescado	119	51	164	96	174	202	16,5	299,1	1 189	1 460	22,8
Volumen (miles tm)	128,3	49,8	117,4	59,8	119,4	135,2	13,2	171,7	1 337,4	976,6	- 27,0
Precio (US\$/tm)	925,9	1 018,5	1 397,2	1 610,6	1 453,2	1 495,9	2,9	46,9	888,8	1 494,5	68,1
Aceite de pescado	21	15	22	17	23	21	- 9,3	43,9	204	216	6,1
Volumen (miles tm)	25,4	18,2	20,8	13,0	23,6	20,7	- 12,4	13,8	243,5	201,3	- 17,3
Precio (US\$/tm)	847,0	808,2	1 065,8	1 274,5	987,0	1 022,1	3,6	26,5	837,0	1 074,2	28,3
<b>AGRÍCOLAS</b>	<b>53</b>	<b>91</b>	<b>27</b>	<b>39</b>	<b>137</b>	<b>140</b>	<b>1,8</b>	<b>53,6</b>	<b>386</b>	<b>602</b>	<b>55,7</b>
Algodón	0	0	0	0	1	0	- 100,0	- 100,0	3	1	- 71,6
Volumen (miles tm)	0,1	0,2	0,0	0,0	0,2	0,0	- 100,0	- 100,0	1,5	0,4	- 75,8
Precio (US\$/tm)	1 722,0	1 450,6	871,8	1 178,8	2 776,8	0,0	- 100,0	- 100,0	1 726,2	2 026,8	17,4
Azúcar	3	0	11	0	2	18	678,0	n.a.	16	54	234,1
Volumen (miles tm)	6,8	0,0	19,1	0,7	3,9	28,8	647,0	n.a.	46,0	93,9	104,1
Precio (US\$/tm)	429,2	0,0	551,0	535,0	584,7	609,1	4,2	n.a.	348,7	570,7	63,7
Café	49	89	15	36	132	120	- 9,3	34,6	359	531	47,8
Volumen (miles tm)	16,5	28,7	5,3	10,8	34,1	29,1	- 14,8	1,3	125,4	145,6	16,1
Precio (US\$/tm)	2 956,1	3 103,5	2 829,5	3 362,1	3 874,0	4 122,4	6,4	32,8	2 866,5	3 648,7	27,3
Resto de agrícolas	1	2	1	2	2	2	5,6	49,3	8	16	91,0
<b>MINEROS</b>	<b>1 363</b>	<b>1 602</b>	<b>1 622</b>	<b>1 733</b>	<b>1 729</b>	<b>1 974</b>	<b>14,2</b>	<b>23,2</b>	<b>11 206</b>	<b>15 398</b>	<b>37,4</b>
Cobre	494	598	638	705	692	893	29,1	49,5	3 830	6 308	64,7
Volumen (miles tm)	103,8	105,5	94,0	102,5	100,3	124,9	24,6	18,4	904,5	929,0	2,7
Precio (¢US\$/lb.)	216,0	256,9	308,0	312,1	312,9	324,4	3,7	26,3	192,1	308,0	60,3
Estaño	40	15	49	45	45	57	27,9	292,2	439	442	0,8
Volumen (miles tm)	3,1	1,0	2,9	2,5	2,2	2,6	15,9	158,8	35,2	24,3	- 31,0
Precio (¢US\$/lb.)	572,2	663,4	770,9	809,6	910,8	1 005,3	10,4	51,5	565,1	824,9	46,0
Hierro	25	18	25	32	75	81	9,3	360,2	220	351	59,1
Volumen (millones tm)	0,6	0,5	0,6	0,7	0,7	1,0	50,7	123,5	5,0	6,1	20,6
Precio (US\$/tm)	42,8	37,8	39,6	46,2	107,4	77,9	- 27,4	105,9	43,9	57,9	32,0
Oro	567	677	630	647	603	661	9,6	- 2,4	4 915	5 675	15,5
Volumen (miles oz.tr.)	584,2	708,4	567,4	541,7	495,2	519,0	4,8	- 26,7	5 296,7	4 826,0	- 8,9
Precio (US\$/oz.tr.)	970,2	955,5	1 110,0	1 195,2	1 217,3	1 272,9	4,6	33,2	928,0	1 175,8	26,7
Plata refinada	18	8	8	8	11	12	7,8	53,5	192	81	- 58,0
Volumen (millones oz.tr.)	1,4	0,5	0,5	0,5	0,6	0,6	4,1	20,7	14,9	4,6	- 69,3
Precio (US\$/oz.tr.)	13,2	14,6	16,7	17,8	18,0	18,6	3,6	27,1	12,9	17,6	36,9
Plomo	93	137	115	104	108	117	7,9	- 14,7	694	992	42,9
Volumen (miles tm)	56,7	70,5	56,8	57,2	55,8	56,9	1,9	- 19,3	483,2	517,3	7,0
Precio (¢US\$/lb.)	74,2	88,1	91,8	82,5	88,0	93,2	5,9	5,8	65,1	87,0	33,5
Zinc	102	101	125	149	151	110	- 27,2	9,0	696	1 189	70,9
Volumen (miles tm)	114,0	99,6	97,5	120,1	125,1	85,1	- 32,0	- 14,6	921,5	959,6	4,1
Precio (¢US\$/lb.)	40,6	45,8	58,1	56,3	54,6	58,4	7,0	27,6	34,2	56,2	64,1
Molibdeno	23	49	30	38	41	37	- 7,8	- 24,0	201	338	67,9
Volumen (miles tm)	1,0	1,6	1,1	1,1	1,5	1,3	- 13,5	- 18,3	9,2	11,5	24,6
Precio (¢US\$/lb.)	1 010,5	1 407,4	1 241,5	1 509,9	1 226,4	1 307,8	6,6	- 7,1	987,7	1 331,0	34,8
Resto de mineros	2	1	1	3	4	5	22,4	642,7	19	23	21,8
<b>PETRÓLEO Y GAS NATURAL</b>	<b>158</b>	<b>182</b>	<b>246</b>	<b>213</b>	<b>291</b>	<b>283</b>	<b>- 2,9</b>	<b>55,0</b>	<b>1 228</b>	<b>2 170</b>	<b>76,7</b>
Petróleo crudo y derivados	158	182	246	210	245	257	5,0	40,8	1 228	2 066	68,2
Volumen (millones bs.)	2,8	2,8	3,3	2,8	3,4	3,5	4,8	24,8	23,6	27,8	18,0
Precio (US\$/b)	57,2	64,8	75,3	74,1	73,0	73,1	0,2	12,8	52,1	74,2	42,5
Gas natural	0	0	0	3	47	26	- 44,4	n.a.	0	104	n.a.
Volumen (miles m3)	0,0	0,0	0,0	40,9	636,2	459,2	- 27,8	n.a.	0,0	1 541,2	n.a.
Precio (US\$/m3)	0,0	0,0	0,0	61,6	73,3	56,4	- 22,9	n.a.	0,0	67,6	n.a.
<b>PRODUCTOS TRADICIONALES</b>	<b>1 714</b>	<b>1 941</b>	<b>2 081</b>	<b>2 097</b>	<b>2 354</b>	<b>2 620</b>	<b>11,3</b>	<b>35,0</b>	<b>14 214</b>	<b>19 845</b>	<b>39,6</b>

# NOTAS DE ESTUDIOS DEL BCRP

No. 57 – 12 de Noviembre de 2010

## Exportaciones de Petróleo

(millones de US\$)

	2009		2010				Var.% de setiembre		Enero-Setiembre		
	Promedio mensual	Set.	Promedio I Trim.	Promedio II Trim.	Ago.	Set.	mes anterior	últimos 12 meses	2009	2010	var %
<b>EXPORTACIONES</b>	<b>158</b>	<b>182</b>	<b>246</b>	<b>210</b>	<b>245</b>	<b>230</b>	<b>-6,1</b>	<b>25,9</b>	<b>1 228</b>	<b>2 039</b>	<b>66,0</b>
Volumen (miles bls.)	2 758	2 814	3 267	2 835	3 352	3 178	-5,2	12,9	23 581	27 496	16,6
Precio(US\$/bl)	57,2	64,8	75,3	74,1	73,0	72,3	-0,9	11,5	52	74	42,4
<b>CRUDO</b>	<b>29</b>	<b>28</b>	<b>46</b>	<b>45</b>	<b>55</b>	<b>28</b>	<b>-49,2</b>	<b>-1,7</b>	<b>229</b>	<b>379</b>	<b>65,4</b>
Volumen (miles bls.)	581	439	640	629	785	401	-49,0	-8,8	5 152	5 344	3,7
Precio(US\$/bl)	50,7	64,2	71,8	70,8	69,5	69,2	-0,4	7,8	44	71	59,5
<b>DERIVADOS</b>	<b>128</b>	<b>154</b>	<b>200</b>	<b>166</b>	<b>190</b>	<b>202</b>	<b>6,2</b>	<b>31,0</b>	<b>1 000</b>	<b>1 660</b>	<b>66,1</b>
Volumen (miles bls.)	2 177	2 375	2 627	2 206	2 568	2 777	8,2	16,9	18 429	22 152	20,2
Precio(US\$/bl)	59,0	64,9	76,2	75,0	74,0	72,7	-1,8	12,0	54	75	38,2
Nafta virgen/ Gasolina natural	71	93	101	82	101	92	-9,6	-1,6	569	843	48,0
Volumen (miles bls.)	1 151	1 386	1 222	1 003	1 285	1 163	-9,5	-16,1	10 049	10 430	3,8
Precio(US\$/bl)	61,6	67,1	82,7	81,9	78,8	78,8	-0,1	17,3	57	81	42,6
Turbo Jet A1/Keroturbo	22	25	26	30	32	28	-11,4	12,9	188	258	37,5
Volumen (miles bls.)	347	353	334	375	407	366	-10,2	3,5	3 076	3 303	7,4
Precio(US\$/bl)	64,2	70,4	76,9	80,1	77,9	76,8	-1,4	9,1	61	78	28,0
Residuales	21	15	43	28	37	41	11,3	181,6	129	301	-,-
Volumen (miles bls.)	401	247	635	443	578	641	10,9	159,5	2 919	4 613	58,0
Precio(US\$/bl)	52,4	59,2	67,0	63,8	64,0	64,3	0,4	8,5	44	65	47,2
Combustible para motores diesel	1	0	6	3	0	17	-,-	-,-	8	58	-,-
Volumen (miles bls.)	35	5	69	43	0	237	-,-	-,-	240	777	-,-
Precio(US\$/bl)	42,7	93,0	81,3	74,9	188,0	69,9	-62,8	-24,8	34	75	-,-
Aceites Lubricantes	2	3	2	3	3	2	-36,8	-27,7	23	24	5,8
Volumen (miles bls.)	15	18	15	17	18	11	-38,7	-39,4	132	144	8,8
Precio(US\$/bl)	168,3	154,9	160,2	162,5	179,6	184,9	3,0	19,4	172	167	-2,8
GLP	10	18	22	19	16	22	32,8	22,9	76	172	-,-
Volumen (miles bls.)	207	349	344	314	268	344	28,4	-1,4	1 799	2 800	55,6
Precio(US\$/bl)	46,1	50,5	65,1	59,1	60,9	63,0	3,4	24,6	42	62	46,5
Resto	1	1	0	1	1	1	47,6	0,9	7	4	-36,7

# NOTAS DE ESTUDIOS DEL BCRP

No. 57 – 12 de Noviembre de 2010

## PRINCIPALES PRODUCTOS AGROPECUARIOS (millones de dólares)\* 1/

	2009		2010				Var. % de agosto		Enero-Setiembre		
	Promedio mensual	Set.	Promedio I Trim.	Promedio II Trim.	Ago.	Set.	mes anterior	últimos 12 meses	2009	2010	var. %
<b>Espárragos frescos o refrigerados</b>	<b>20,9</b>	<b>30,3</b>	<b>15,5</b>	<b>16,8</b>	<b>34,8</b>	<b>33,9</b>	<b>-2,7</b>	<b>11,7</b>	<b>156,3</b>	<b>190,9</b>	<b>22,2</b>
volumen (miles TM)	10,2	16,1	6,7	7,9	8,9	14,6	64,0	-9,0	74,2	75,9	2,4
precio (US\$ / Kg)	2,1	1,9	2,3	2,1	3,9	2,3	-40,7	22,8	2,1	2,5	19,4
<b>Paltas frescas</b>	<b>5,4</b>	<b>0,2</b>	<b>2,6</b>	<b>14,9</b>	<b>10,5</b>	<b>1,8</b>	<b>-82,6</b>	<b>--</b>	<b>63,4</b>	<b>82,0</b>	<b>29,4</b>
volumen (miles TM)	4,0	0,1	1,9	10,5	7,7	1,5	-81,1	--	47,7	59,4	24,5
precio (US\$ / Kg)	1,3	1,2	1,4	1,4	1,4	1,3	-7,8	4,2	1,3	1,4	3,9
<b>Espárragos preparados</b>	<b>9,5</b>	<b>7,4</b>	<b>8,5</b>	<b>6,2</b>	<b>7,8</b>	<b>7,5</b>	<b>-3,3</b>	<b>1,9</b>	<b>83,0</b>	<b>69,2</b>	<b>-16,7</b>
volumen (miles TM)	4,6	3,7	4,0	3,4	4,0	3,7	-6,8	-0,8	39,4	35,0	-11,1
precio (US\$ / Kg)	2,1	2,0	2,1	1,8	2,0	2,0	3,8	2,7	2,1	2,0	-6,2
<b>Páprika</b>	<b>8,6</b>	<b>8,4</b>	<b>5,7</b>	<b>7,9</b>	<b>8,0</b>	<b>7,6</b>	<b>-5,7</b>	<b>-9,9</b>	<b>76,8</b>	<b>65,4</b>	<b>-14,8</b>
volumen (miles TM)	4,6	5,1	2,9	3,5	3,6	3,5	-1,0	-31,1	40,3	30,4	-24,6
precio (US\$ / Kg)	1,9	1,6	1,9	2,3	2,3	2,1	-4,7	30,7	1,9	2,2	13,0
<b>Mangos frescos</b>	<b>5,9</b>	<b>0,0</b>	<b>20,5</b>	<b>0,4</b>	<b>0,1</b>	<b>0,1</b>	<b>-14,4</b>	<b>--</b>	<b>42,4</b>	<b>63,1</b>	<b>48,8</b>
volumen (miles TM)	5,7	0,0	23,7	0,2	0,0	0,2	--	--	35,5	72,0	103,0
precio (US\$ / Kg)	1,0	0,6	0,9	1,9	3,3	0,4	-88,5	-35,2	1,2	0,9	-26,7
<b>Uvas frescas</b>	<b>11,2</b>	<b>0,1</b>	<b>20,5</b>	<b>0,1</b>	<b>0,0</b>	<b>0,2</b>	<b>--</b>	<b>--</b>	<b>39,9</b>	<b>62,1</b>	<b>55,7</b>
volumen (miles TM)	5,0	0,0	9,8	0,1	0,0	0,1	--	--	23,7	29,8	26,1
precio (US\$ / Kg)	2,2	1,6	2,1	1,4	1,5	2,0	33,0	23,1	1,7	2,1	23,4
<b>Leche evaporada</b>	<b>4,9</b>	<b>5,2</b>	<b>5,2</b>	<b>6,1</b>	<b>8,3</b>	<b>6,6</b>	<b>-20,9</b>	<b>26,0</b>	<b>42,8</b>	<b>55,9</b>	<b>30,5</b>
volumen (millones de litros)	3,8	4,0	4,0	4,6	6,2	4,9	-21,3	22,0	32,5	42,5	30,8
precio (US\$ / litro)	1,3	1,3	1,3	1,3	1,3	1,3	0,6	3,3	1,3	1,3	-0,2
<b>Alimento para camarones</b>	<b>4,8</b>	<b>4,6</b>	<b>5,0</b>	<b>6,4</b>	<b>5,6</b>	<b>7,6</b>	<b>35,3</b>	<b>64,9</b>	<b>43,2</b>	<b>53,8</b>	<b>24,5</b>
volumen (miles TM)	7,6	7,2	7,3	9,5	8,1	10,3	27,6	42,8	70,0	77,9	11,3
precio (US\$ / Kg)	0,6	0,6	0,7	0,7	0,7	0,7	6,1	15,5	0,6	0,7	11,9
<b>Conservas de alcachofas</b>	<b>6,2</b>	<b>10,6</b>	<b>3,7</b>	<b>2,7</b>	<b>3,6</b>	<b>13,9</b>	<b>--</b>	<b>30,5</b>	<b>42,2</b>	<b>38,4</b>	<b>-8,8</b>
volumen (miles TM)	2,5	4,5	1,5	1,1	1,5	5,8	--	26,6	17,4	15,8	-8,7
precio (US\$ / Kg)	2,4	2,3	2,4	2,5	2,4	2,4	1,1	3,1	2,4	2,4	-0,1
<b>Bananos orgánicos (cavendish)</b>	<b>4,3</b>	<b>4,4</b>	<b>4,3</b>	<b>4,6</b>	<b>3,7</b>	<b>3,6</b>	<b>-1,2</b>	<b>-17,4</b>	<b>40,2</b>	<b>37,8</b>	<b>-6,0</b>
volumen (miles TM)	6,9	7,2	6,8	7,2	5,9	5,8	-1,8	-20,2	65,1	59,5	-8,6
precio (US\$ / Kg)	0,6	0,6	0,6	0,6	0,6	0,6	0,6	3,5	0,6	0,6	2,8
<b>Mandarinas frescas</b>	<b>2,0</b>	<b>1,4</b>	<b>0,5</b>	<b>5,5</b>	<b>8,3</b>	<b>3,7</b>	<b>-55,2</b>	<b>--</b>	<b>23,5</b>	<b>34,4</b>	<b>46,4</b>
volumen (millones litros)	1,9	1,4	0,5	6,4	8,1	3,8	-53,9	--	23,1	36,7	59,1
precio (US\$ / litro)	1,0	1,0	0,9	0,9	1,0	1,0	-2,9	-1,8	1,0	0,9	-8,0
<b>Cacao</b>	<b>1,7</b>	<b>1,8</b>	<b>1,4</b>	<b>2,5</b>	<b>4,7</b>	<b>4,6</b>	<b>-3,5</b>	<b>--</b>	<b>15,5</b>	<b>25,8</b>	<b>66,2</b>
volumen (miles TM)	0,6	0,6	0,5	0,8	1,5	1,4	-3,5	--	5,9	8,2	38,5
precio (US\$ / Kg)	2,7	2,8	3,0	3,1	3,2	3,2	-0,1	12,5	2,6	3,1	20,0
<b>Aceitunas en salmuera</b>	<b>1,7</b>	<b>1,4</b>	<b>1,6</b>	<b>2,2</b>	<b>3,0</b>	<b>4,2</b>	<b>41,0</b>	<b>--</b>	<b>16,2</b>	<b>22,2</b>	<b>36,7</b>
volumen (miles TM)	1,2	0,7	0,9	1,4	2,2	2,2	2,2	--	11,7	13,8	17,8
precio (US\$ / Kg)	1,5	1,9	1,8	1,6	1,4	1,9	37,9	-2,8	1,4	1,6	16,1
<b>Cebollas frescas</b>	<b>2,3</b>	<b>6,1</b>	<b>0,9</b>	<b>1,0</b>	<b>3,8</b>	<b>7,5</b>	<b>97,3</b>	<b>24,4</b>	<b>12,5</b>	<b>18,5</b>	<b>48,8</b>
volumen (miles TM)	8,4	18,6	4,1	5,0	16,7	25,4	51,8	36,4	44,4	77,9	75,4
precio (US\$ / Kg)	0,3	0,3	0,2	0,2	0,2	0,3	30,0	-8,8	0,3	0,2	-15,2
<b>OTROS</b>											
Demás hortalizas preparadas	6,7	8,8	4,3	3,4	8,0	9,2	14,6	5,0	55,7	47,2	-15,3
Conservas de jalapeños y otros	2,3	3,3	4,2	2,1	2,0	4,6	--	36,7	14,7	28,3	91,8
<b>Subtotal</b>	<b>98,3</b>	<b>94,1</b>	<b>104,5</b>	<b>82,7</b>	<b>112,4</b>	<b>116,6</b>	<b>3,7</b>	<b>24,0</b>	<b>768,2</b>	<b>894,9</b>	<b>16,5</b>
<b>TOTAL</b>	<b>151,9</b>	<b>155,1</b>	<b>156,0</b>	<b>145,0</b>	<b>177,6</b>	<b>185,6</b>	<b>4,5</b>	<b>19,7</b>	<b>1 239,7</b>	<b>1 449,5</b>	<b>16,9</b>

\*Principales productos a nivel de partida arancelaria a 10 dígitos.

1/ Los precios indicados son promedio, resultado de dividir el valor total de cada categoría sobre el total de volumen.

# NOTAS DE ESTUDIOS DEL BCRP

No. 57 – 12 de Noviembre de 2010

## PRINCIPALES PRODUCTOS PESQUEROS (millones de dólares)\* 1/

	2009		2010				Var. % de setiembre		Enero-Setiembre		
	Promedio mensual	Sep.	Promedio I Trim.	Promedio II Trim.	Ago.	Set.	mes anterior	últimos 12 meses	2009	2010	var. %
<b>Pota congelada</b>	<b>7,9</b>	<b>9,7</b>	<b>11,7</b>	<b>21,0</b>	<b>8,6</b>	<b>6,1</b>	<b>-28,8</b>	<b>-37,2</b>	<b>77,1</b>	<b>121,6</b>	<b>57,8</b>
volumen (miles TM)	11,0	13,3	12,1	20,4	6,4	4,6	-27,3	-65,1	113,5	116,4	2,5
precio (US\$ / Kg)	0,7	0,7	1,0	1,0	1,3	1,3	-2,0	79,8	0,7	1,0	53,9
<b>Invertebrados en conservas (ej. pota)</b>	<b>4,5</b>	<b>6,0</b>	<b>5,8</b>	<b>12,5</b>	<b>5,3</b>	<b>2,2</b>	<b>-58,1</b>	<b>-63,1</b>	<b>48,4</b>	<b>65,6</b>	<b>35,7</b>
volumen (miles TM)	5,3	7,0	4,4	9,5	2,9	1,1	-61,7	-84,4	58,4	47,8	-18,1
precio (US\$ / Kg)	0,9	0,9	1,3	1,3	1,8	2,0	9,3	-	0,8	1,4	65,7
<b>Conchas de abánico congeladas</b>	<b>5,1</b>	<b>5,3</b>	<b>6,0</b>	<b>5,8</b>	<b>6,8</b>	<b>9,7</b>	<b>41,3</b>	<b>81,1</b>	<b>34,8</b>	<b>56,4</b>	<b>62,0</b>
volumen (miles TM)	0,7	0,8	0,8	0,7	0,7	1,0	36,1	21,1	5,3	6,5	22,8
precio (US\$ / Kg)	6,8	6,7	7,7	8,7	9,6	10,0	3,8	49,5	6,6	8,6	31,9
<b>Filetes congelados (ej. perico sin piel)</b>	<b>3,0</b>	<b>1,3</b>	<b>6,0</b>	<b>3,1</b>	<b>2,5</b>	<b>2,6</b>	<b>2,8</b>	<b>94,5</b>	<b>25,6</b>	<b>34,8</b>	<b>35,7</b>
volumen (miles TM)	0,7	0,3	1,3	0,7	0,5	0,6	16,8	96,7	6,4	7,7	20,6
precio (US\$ / Kg)	4,1	4,2	4,5	4,5	4,7	4,1	-12,0	-1,1	4,0	4,5	12,5
<b>Colas de langostinos (congelados)</b>	<b>3,3</b>	<b>2,8</b>	<b>3,8</b>	<b>4,1</b>	<b>1,5</b>	<b>2,0</b>	<b>31,1</b>	<b>-28,4</b>	<b>32,5</b>	<b>31,0</b>	<b>-4,5</b>
volumen (miles TM)	0,6	0,5	0,7	0,6	0,2	0,2	16,3	-56,0	5,9	4,7	-20,7
precio (US\$ / Kg)	5,5	5,3	5,8	7,0	7,7	8,6	12,7	63,0	5,5	6,7	20,5
<b>Conservas de anchoas</b>	<b>1,5</b>	<b>1,4</b>	<b>1,7</b>	<b>1,7</b>	<b>1,1</b>	<b>1,0</b>	<b>-2,0</b>	<b>-22,9</b>	<b>13,0</b>	<b>14,3</b>	<b>9,5</b>
volumen (miles TM)	0,5	0,5	0,6	0,7	0,4	0,3	-13,9	-34,7	4,6	5,1	9,5
precio (US\$ / Kg)	2,8	2,7	2,8	2,6	2,8	3,2	13,9	18,1	2,8	2,8	0,1
<b>Otros pescados congelados</b>	<b>2,0</b>	<b>0,6</b>	<b>1,3</b>	<b>1,4</b>	<b>0,7</b>	<b>1,3</b>	<b>77,0</b>	<b>-</b>	<b>16,9</b>	<b>11,7</b>	<b>-30,9</b>
volumen (miles TM)	1,0	0,3	0,4	0,4	0,2	0,4	43,8	30,9	10,0	3,4	-66,1
precio (US\$ / Kg)	1,9	2,3	3,7	3,4	2,9	3,6	23,1	60,3	1,7	3,4	103,7
<b>Harina de pota</b>	<b>1,1</b>	<b>0,5</b>	<b>0,7</b>	<b>1,6</b>	<b>1,1</b>	<b>1,5</b>	<b>35,2</b>	<b>-</b>	<b>11,6</b>	<b>11,2</b>	<b>-3,5</b>
volumen (miles TM)	1,3	0,6	0,6	1,3	1,0	1,0	3,0	66,9	13,5	9,2	-31,8
precio (US\$ / Kg)	0,9	0,9	1,1	1,2	1,1	1,4	31,3	62,9	0,9	1,2	41,6
<b>Filetes de anchoas saladas</b>	<b>1,0</b>	<b>1,5</b>	<b>1,0</b>	<b>1,2</b>	<b>0,9</b>	<b>1,7</b>	<b>87,4</b>	<b>13,8</b>	<b>8,4</b>	<b>10,2</b>	<b>21,1</b>
volumen (miles TM)	0,2	0,3	0,2	0,2	0,2	0,2	16,0	-13,2	1,6	1,9	22,2
precio (US\$ / Kg)	4,6	5,9	5,2	4,8	4,8	7,7	61,5	31,1	5,3	5,3	-0,9
<b>Langostino entero congelado</b>	<b>1,1</b>	<b>1,1</b>	<b>1,0</b>	<b>1,5</b>	<b>0,6</b>	<b>0,8</b>	<b>17,1</b>	<b>-29,5</b>	<b>10,3</b>	<b>10,0</b>	<b>-2,3</b>
volumen (miles TM)	0,2	0,2	0,2	0,3	0,1	0,1	6,0	-40,3	2,4	2,0	-16,3
precio (US\$ / Kg)	4,4	4,4	4,6	5,3	4,7	5,2	10,5	17,9	4,4	5,1	16,7
<b>OTROS</b>											
Demás carnes de pescados congelados	1,2	0,6	2,0	0,8	0,4	0,6	38,3	-1,7	10,2	9,9	-2,9
Otro tipo de conservas de pescado (ej. sardinas)	1,2	1,6	0,9	1,0	0,7	1,7	-	8,1	11,0	9,4	-14,9
Filetes congelados de merluzas: sin piel	1,2	0,5	0,6	1,0	0,9	1,2	25,4	-	12,1	8,3	-31,4
Aletas de Tiburón	0,6	0,7	0,4	1,1	1,0	0,9	-8,4	38,5	5,1	7,3	43,4
Langostinos congelados, colas sin caparazón	0,8	0,8	0,9	0,9	0,3	0,5	54,1	-44,4	6,8	6,8	-0,9
<b>Subtotal</b>	<b>35,4</b>	<b>34,4</b>	<b>43,7</b>	<b>58,7</b>	<b>32,6</b>	<b>33,7</b>	<b>3,4</b>	<b>-2,1</b>	<b>323,9</b>	<b>408,6</b>	<b>26,1</b>
<b>TOTAL</b>	<b>43,1</b>	<b>39,8</b>	<b>49,6</b>	<b>64,0</b>	<b>38,7</b>	<b>40,1</b>	<b>3,6</b>	<b>0,7</b>	<b>397,8</b>	<b>459,8</b>	<b>15,6</b>

\*Principales productos a nivel de partida arancelaria a 10 dígitos.

1/ Los precios indicados son promedio, resultado de dividir el valor total de cada categoría sobre el total de volumen.

# NOTAS DE ESTUDIOS DEL BCRP

No. 57 – 12 de Noviembre de 2010

## PRINCIPALES PRODUCTOS TEXTILES

(millones de dólares)\* 1/

	2009		2010				Var. % de agosto		Enero-Setiembre		
	Promedio mensual	Set.	Promedio I Trim.	Promedio II Trim.	Ago.	Set.	mes anterior	últimos 12 meses	2009	2010	var. %
<b>T shirts</b>	<b>36,0</b>	<b>36,5</b>	<b>29,5</b>	<b>33,5</b>	<b>30,5</b>	<b>37,0</b>	<b>21,1</b>	<b>1,2</b>	<b>328,1</b>	<b>290,5</b>	<b>-11,5</b>
volumen (millones unidades)	7,1	7,7	6,1	7,0	5,7	7,3	28,8	-4,7	63,7	59,3	-7,0
precio (US\$ / unidad)	5,1	4,7	4,8	4,8	5,4	5,0	-6,0	6,2	5,1	4,9	-4,8
<b>Camisas de punto (hombres/niños)</b>	<b>16,9</b>	<b>16,6</b>	<b>19,8</b>	<b>19,6</b>	<b>19,2</b>	<b>22,9</b>	<b>19,5</b>	<b>38,3</b>	<b>152,0</b>	<b>182,1</b>	<b>19,7</b>
volumen (millones unidades)	1,7	1,7	2,1	2,1	2,1	2,3	9,8	35,0	14,9	19,4	29,5
precio (US\$ / unidad)	9,9	9,6	9,4	9,4	9,0	9,8	8,8	2,4	10,2	9,4	-7,5
<b>Blusas (mujeres/niñas)</b>	<b>10,6</b>	<b>11,9</b>	<b>8,7</b>	<b>9,7</b>	<b>9,6</b>	<b>9,2</b>	<b>-4,0</b>	<b>-22,4</b>	<b>84,7</b>	<b>82,9</b>	<b>-2,1</b>
volumen (millones unidades)	1,7	1,8	1,3	1,5	1,5	1,3	-14,5	-27,3	12,6	12,5	-1,0
precio (US\$ / unidad)	6,3	6,6	6,9	6,4	6,3	7,1	12,2	6,7	6,7	6,7	-1,1
<b>Jerseys, suéteres y chalecos</b>	<b>7,8</b>	<b>11,7</b>	<b>5,4</b>	<b>5,6</b>	<b>10,6</b>	<b>11,7</b>	<b>11,2</b>	<b>0,0</b>	<b>69,4</b>	<b>67,2</b>	<b>-3,2</b>
volumen (millones unidades)	0,8	1,1	0,5	0,6	0,9	1,0	12,4	-11,2	6,9	6,1	-11,3
precio (US\$ / unidad)	9,7	10,5	11,2	9,2	11,9	11,8	-1,0	12,7	10,1	11,0	9,2
<b>Trajes sastre, conjuntos y chaquetas</b>	<b>5,7</b>	<b>5,9</b>	<b>4,7</b>	<b>6,0</b>	<b>6,4</b>	<b>6,4</b>	<b>-0,6</b>	<b>8,8</b>	<b>51,1</b>	<b>51,8</b>	<b>1,3</b>
volumen (millones unidades)	0,8	0,9	0,7	1,0	1,0	0,9	-5,4	4,1	7,2	8,0	9,9
precio (US\$ / unidad)	6,8	6,4	7,0	6,0	6,4	6,7	5,0	4,4	7,1	6,5	-7,8
<b>Otros tejidos de punto no impregnados</b>	<b>7,7</b>	<b>7,1</b>	<b>3,2</b>	<b>3,8</b>	<b>5,6</b>	<b>8,2</b>	<b>46,6</b>	<b>15,8</b>	<b>75,8</b>	<b>41,2</b>	<b>-45,6</b>
volumen (millones m2)	4,1	5,3	2,6	2,7	3,4	5,1	49,2	-2,2	40,3	27,5	-31,8
precio (US\$ / m2)	1,9	1,3	1,3	1,4	1,6	1,6	-1,7	18,4	1,9	1,5	-20,3
<b>Hilados de lana o pelos de animales</b>	<b>2,9</b>	<b>2,4</b>	<b>2,9</b>	<b>4,1</b>	<b>3,6</b>	<b>3,7</b>	<b>3,6</b>	<b>56,0</b>	<b>27,2</b>	<b>33,0</b>	<b>21,5</b>
volumen (miles TM)	0,2	0,1	0,2	0,2	0,2	0,2	-0,9	34,5	1,7	1,8	5,3
precio (US\$ / Kg)	16,4	17,8	17,5	18,3	19,7	20,6	4,5	15,9	15,9	18,4	15,4
<b>Otras prendas (tanks y tops)</b>	<b>4,8</b>	<b>2,9</b>	<b>4,4</b>	<b>4,2</b>	<b>2,0</b>	<b>2,2</b>	<b>12,2</b>	<b>-25,2</b>	<b>44,7</b>	<b>32,3</b>	<b>-27,7</b>
volumen (millones unidades)	0,8	0,7	0,9	0,9	0,4	0,4	13,2	-37,7	7,1	6,5	-8,8
precio (US\$ / unidad)	6,0	4,5	5,0	4,7	5,4	5,4	-0,9	20,0	6,3	5,0	-20,7
<b>Lana u otros pelos finos</b>	<b>2,7</b>	<b>2,3</b>	<b>3,7</b>	<b>3,6</b>	<b>3,2</b>	<b>2,3</b>	<b>-27,1</b>	<b>0,7</b>	<b>20,7</b>	<b>31,4</b>	<b>51,7</b>
volumen (miles TM)	0,3	0,3	0,4	0,4	0,4	0,2	-32,3	-16,4	2,7	3,2	21,0
precio (US\$ / Kg)	8,1	7,9	9,9	9,9	8,8	9,5	7,7	20,4	7,8	9,8	25,4
<b>Hilados de algodón (excepto para coser)</b>	<b>2,1</b>	<b>2,1</b>	<b>2,8</b>	<b>3,3</b>	<b>5,0</b>	<b>3,7</b>	<b>-25,1</b>	<b>74,1</b>	<b>17,3</b>	<b>30,5</b>	<b>76,0</b>
volumen (miles TM)	0,3	0,4	0,5	0,6	1,0	0,6	-34,9	59,9	2,8	5,5	93,3
precio (US\$ / Kg)	5,9	5,5	5,6	5,7	5,2	6,0	15,0	8,9	6,1	5,6	-9,0
<b>OTROS:</b>											
Prendas y accesorios de vestir para bebé	2,6	3,1	2,5	2,6	2,9	2,9	-0,6	-8,8	24,2	25,3	4,5
Estopas de filamentos sintéticos	1,0	1,3	1,6	2,1	1,9	2,1	14,6	69,7	9,6	17,6	84,5
Hilados de fibras acrílicas	1,2	0,9	1,5	1,7	1,4	0,9	-36,6	4,4	10,6	13,9	30,1
Fibras sintéticas discontinuas, cardadas	1,1	1,2	1,4	1,5	1,8	1,4	-21,9	22,1	8,7	13,3	52,2
Camisas, excepto de punto o ganchillo	1,6	1,7	1,3	1,1	1,8	1,6	-11,5	-5,0	13,5	11,8	-11,9
<b>Subtotal</b>	<b>104,6</b>	<b>107,5</b>	<b>93,5</b>	<b>102,6</b>	<b>105,4</b>	<b>116,3</b>	<b>10,4</b>	<b>8,2</b>	<b>937,7</b>	<b>924,9</b>	<b>-1,4</b>
<b>TOTAL</b>	<b>124,4</b>	<b>130,3</b>	<b>110,7</b>	<b>121,2</b>	<b>128,2</b>	<b>139,3</b>	<b>8,7</b>	<b>6,9</b>	<b>1 114,9</b>	<b>1 101,2</b>	<b>-1,2</b>

\*Principales productos a nivel de cuci a 4 dígitos.

1/ Los precios indicados son promedio, resultado de dividir el valor total de cada categoría sobre el total de volumen.



# NOTAS DE ESTUDIOS DEL BCRP

No. 57 – 12 de Noviembre de 2010

## PRINCIPALES PRODUCTOS QUÍMICOS (millones de dólares)\* 1/

	2009		2010				Var. % de setiembre		Enero-Setiembre		
	Promedio mensual	Set.	Promedio I Trim.	Promedio II Trim.	Ago.	Set.	mes anterior	últimos 12 meses	2009	2010	var. %
<b>Lacas colorantes (Laca carmín)</b>	<b>2,5</b>	<b>3,5</b>	<b>6,7</b>	<b>12,2</b>	<b>11,8</b>	<b>11,6</b>	<b>-1,8</b>	<b>--</b>	<b>22,5</b>	<b>92,6</b>	<b>312,2</b>
volumen (miles TM)	0,05	0,06	0,04	0,05	0,05	0,04	-22,4	-29,6	0,44	0,43	-0,55
precio (US\$ / Kg)	50,5	57,7	150,2	232,6	218,3	276,3	26,6	--	51,4	213,2	314,4
<b>Laminado flexible para envolturas - biorientado</b>	<b>5,8</b>	<b>6,5</b>	<b>6,1</b>	<b>8,1</b>	<b>7,4</b>	<b>7,1</b>	<b>-4,8</b>	<b>9,4</b>	<b>45,9</b>	<b>66,2</b>	<b>44,2</b>
volumen (miles TM)	2,3	2,6	2,3	2,7	2,6	2,3	-10,4	-9,8	18,7	22,9	22,4
precio (US\$ / Kg)	2,5	2,5	2,6	3,0	2,8	3,0	6,3	21,3	2,5	2,9	17,7
<b>Materiales colorantes basados en cochinillas (Ácido carmínico)</b>	<b>1,0</b>	<b>0,8</b>	<b>2,7</b>	<b>5,0</b>	<b>6,2</b>	<b>6,5</b>	<b>4,5</b>	<b>--</b>	<b>7,7</b>	<b>42,9</b>	<b>456,9</b>
volumen (miles TM)	0,02	0,02	0,03	0,03	0,02	0,0	80,2	--	0,2	0,3	40,0
precio (US\$ / Kg)	39,6	44,0	84,6	159,7	289,2	167,71	-42,0	--	36,5	145,1	297,9
<b>Óxido de Zinc</b>	<b>1,9</b>	<b>2,5</b>	<b>3,7</b>	<b>4,3</b>	<b>4,5</b>	<b>3,9</b>	<b>-12,9</b>	<b>56,4</b>	<b>15,4</b>	<b>39,3</b>	<b>155,7</b>
volumen (miles TM)	1,1	1,4	1,6	2,1	2,1	1,9	-10,7	39,2	9,8	20,2	105,1
precio (US\$ / Kg)	1,7	1,8	2,2	2,1	2,1	2,0	-2,4	12,4	1,6	1,9	24,7
<b>Preformas PET y afines</b>	<b>3,6</b>	<b>2,3</b>	<b>4,9</b>	<b>4,2</b>	<b>2,7</b>	<b>3,6</b>	<b>31,9</b>	<b>52,5</b>	<b>30,9</b>	<b>36,9</b>	<b>19,5</b>
volumen (millones de uds)	113,5	672,3	328,2	165,5	38,5	50,21	30,5	-92,5	1 137	1 614	42
precio (US\$ / ud)	0,03	0,00	0,01	0,03	0,07	0,07	1,1	--	0,03	0,02	-15,8
<b>Alcohol etílico: con alto OH</b>	<b>2,7</b>	<b>3,6</b>	<b>2,9</b>	<b>4,0</b>	<b>0,4</b>	<b>3,7</b>	<b>--</b>	<b>1,2</b>	<b>18,5</b>	<b>28,6</b>	<b>54,6</b>
volumen (millones litros)	4,8	6,5	5,1	7,3	0,7	5,9	--	-9,7	34,9	49,8	42,6
precio (US\$ / litro)	0,56	0,56	0,57	0,56	0,66	0,63	-5,7	12,1	0,53	0,57	8,45
<b>Lámina de polietileno impresa</b>	<b>2,3</b>	<b>2,4</b>	<b>2,5</b>	<b>2,9</b>	<b>3,5</b>	<b>3,2</b>	<b>-8,0</b>	<b>37,2</b>	<b>19,9</b>	<b>27,0</b>	<b>35,9</b>
volumen (miles TM)	0,6	0,7	0,8	0,8	0,9	0,9	-3,9	31,4	5,5	7,7	40,2
precio (US\$ / Kg)	3,5	3,5	3,2	3,5	3,9	3,7	-4,2	4,4	3,6	3,5	-3,1
<b>Neumáticos nuevos (bus-camión)</b>	<b>1,6</b>	<b>1,4</b>	<b>1,8</b>	<b>3,3</b>	<b>2,8</b>	<b>2,4</b>	<b>-13,2</b>	<b>77,4</b>	<b>14,4</b>	<b>23,9</b>	<b>65,2</b>
volumen (millones de uds)	0,0	0,0	0,0	0,0	0,0	0,0	-14,8	52,9	0,2	0,3	44,7
precio (US\$ / ud)	71,4	72,1	78,0	78,7	82,2	83,7	1,8	16,1	69,9	79,9	14,2
<b>Fosfato dicálcico</b>	<b>2,8</b>	<b>1,7</b>	<b>2,7</b>	<b>2,4</b>	<b>2,8</b>	<b>2,1</b>	<b>-26,8</b>	<b>22,8</b>	<b>25,3</b>	<b>22,7</b>	<b>-10,0</b>
volumen (miles TM)	5,1	3,4	6,0	4,9	5,6	4,0	-28,5	16,2	43,3	47,8	10,4
precio (US\$ / TM)	548,6	494,1	446,5	484,3	510,3	522,3	2,4	5,7	583,0	475,5	-18,4
<b>Politereftalato de etileno</b>	<b>1,6</b>	<b>2,0</b>	<b>2,3</b>	<b>2,5</b>	<b>2,2</b>	<b>2,5</b>	<b>14,1</b>	<b>24,7</b>	<b>14,7</b>	<b>21,9</b>	<b>49,1</b>
volumen (miles TM)	3,0	3,4	3,5	3,5	2,8	3,1	12,1	-8,3	27,3	30,5	11,7
precio (US\$ / Kg)	0,6	0,6	0,7	0,7	0,8	0,8	1,8	35,9	0,5	0,7	33,5
<b>Ácido sulfúrico</b>	<b>3,3</b>	<b>2,9</b>	<b>3,2</b>	<b>2,4</b>	<b>1,9</b>	<b>1,0</b>	<b>-45,5</b>	<b>-64,2</b>	<b>29,0</b>	<b>21,6</b>	<b>-25,7</b>
volumen (miles TM)	62,0	47,2	73,3	58,0	44,4	52,6	18,5	11,5	580,9	555,6	-4,4
precio (US\$ / Kg)	0,05	0,06	0,04	0,04	0,04	0,02	-54,0	-67,8	0,05	0,04	-22,3
<b>OTROS</b>											
Preparaciones para el lavado - venta al	1,9	1,6	1,9	2,1	2,5	3,0	20,9	90,8	16,2	19,5	20,4
Tapas y demás dispositivos de cierre	1,3	1,5	1,5	1,6	2,0	2,1	0,4	40,7	10,5	15,7	49,9
Ácido bórico	1,7	2,0	1,6	1,8	2,0	1,7	-14,2	-15,2	15,1	15,5	2,8
Demás maquillaje (lociones y cremas)	1,3	1,3	1,5	1,8	1,2	1,6	33,8	17,3	11,6	14,8	27,2
<b>Subtotal</b>	<b>35,3</b>	<b>35,9</b>	<b>45,8</b>	<b>58,7</b>	<b>54,0</b>	<b>55,9</b>	<b>3,6</b>	<b>56,0</b>	<b>297,5</b>	<b>489,1</b>	<b>64,4</b>
<b>TOTAL</b>	<b>69,7</b>	<b>72,6</b>	<b>82,3</b>	<b>102,7</b>	<b>96,9</b>	<b>100,8</b>	<b>4,1</b>	<b>38,9</b>	<b>607,0</b>	<b>864,4</b>	<b>42,4</b>

\*Principales productos a nivel de partida arancelaria a 10 dígitos.

1/ Los precios indicados son promedio, resultado de dividir el valor total de cada categoría sobre el total de volumen.

# NOTAS DE ESTUDIOS DEL BCRP

No. 57 – 12 de Noviembre de 2010

## PRINCIPALES EMPRESAS EXPORTADORAS - FOB millones de dólares

	2009		2010				Var. % de setiembre		Enero - Setiembre		
	Promedio mensual	Set	Promedio I Trim.	Promedio II Trim.	Ago	Set	mes anterior	últimos 12 meses	2009	2010	Var. %
<b>Exportaciones Tradicionales</b>	<b>1 714</b>	<b>1 941</b>	<b>2 081</b>	<b>2 097</b>	<b>2 354</b>	<b>2 620</b>	<b>11,3</b>	<b>35,0</b>	<b>14 214</b>	<b>19 845</b>	<b>39,6</b>
<b>Mineras</b>	<b>1 363</b>	<b>1 602</b>	<b>1 622</b>	<b>1 733</b>	<b>1 729</b>	<b>1 974</b>	<b>14,2</b>	<b>23,2</b>	<b>11 206</b>	<b>15 398</b>	<b>37,4</b>
Southern	161	203	230	226	263	174	-33,7	-14,3	1 246	2 047	64,3
Antamina	159	205	189	219	142	309	-	51,1	1 216	1 906	56,7
Yanacocha	173	198	156	148	152	170	11,8	-14,2	1 496	1 378	-7,9
Cerro Verde	104	143	137	131	166	170	1,8	18,9	830	1 284	54,8
Cormin	103	108	107	151	179	168	-5,9	55,4	719	1 200	66,9
Barrick	110	129	137	129	63	67	5,2	-48,5	988	1 006	1,8
Procesadora Sudamericana	60	77	64	83	91	96	5,7	24,9	522	697	33,6
AYS	46	80	94	94	17	35	-	-55,9	263	664	-
Universal Metal Trading	42	58	56	56	64	65	1,1	12,2	349	513	47,0
Shougang	25	18	25	32	75	80	7,7	-	220	350	59,1
RESTO	382	384	425	462	516	640	23,8	66,7	3 357	4 352	29,6
<b>Pesqueras</b>	<b>140</b>	<b>65</b>	<b>186</b>	<b>113</b>	<b>197</b>	<b>223</b>	<b>13,5</b>	<b>-</b>	<b>1 392</b>	<b>1 676</b>	<b>20,3</b>
Tecnológica de Alimentos	31	20	52	26	37	44	18,2	-	313	409	30,8
Corporación Pesquera Inca	16	3	18	18	30	25	-16,3	-	155	207	33,2
Pesquera Diamante	15	3	21	11	25	27	7,2	-	143	175	22,3
Pesquera Exalmar	10	4	19	6	16	48	-	-	92	155	68,9
Austral Group	15	7	9	15	14	6	-52,8	-12,0	140	132	-5,8
CFG Investment	8	6	11	7	14	4	-71,2	-30,7	89	119	33,6
Hayduk	12	1	9	6	13	20	47,9	-	118	113	-3,9
Pesquera Centinela	2	1	6	1	4	7	72,6	-	22	45	-
Alicorp	4	2	6	4	3	5	58,0	-	39	44	12,5
Pesquera del Pacífico Centro	3	1	4	2	9	7	-30,6	-	32	37	16,2
RESTO	24	18	31	17	31	31	-0,5	67,1	251	241	-4,1
<b>Resto de Tradicionales</b>	<b>211</b>	<b>273</b>	<b>273</b>	<b>251</b>	<b>429</b>	<b>423</b>	<b>-1,4</b>	<b>54,6</b>	<b>1 615</b>	<b>2 772</b>	<b>71,7</b>
<b>Exportaciones no Tradicionales</b>	<b>513</b>	<b>540</b>	<b>534</b>	<b>601</b>	<b>602</b>	<b>641</b>	<b>6,6</b>	<b>18,8</b>	<b>4 413</b>	<b>5 303</b>	<b>20,2</b>
<b>Agropecuarias</b>	<b>152</b>	<b>155</b>	<b>156</b>	<b>145</b>	<b>178</b>	<b>186</b>	<b>4,5</b>	<b>19,7</b>	<b>1 240</b>	<b>1 450</b>	<b>16,9</b>
Alicorp	7	8	7	9	8	11	34,3	32,4	65	74	14,3
Camposol	9	6	7	7	7	6	-16,2	8,6	73	64	-12,6
Gloria	4	5	5	6	8	7	-16,2	38,0	36	53	45,9
Sociedad Agrícola Virú	7	9	7	2	6	10	84,6	12,0	52	50	-3,5
Danper Trujillo	5	6	4	4	4	8	-	28,0	34	43	26,9
CPF	2	0	0	3	10	3	-66,6	-	28	35	22,5
Complejo Agroindustrial Beta	3	3	6	2	3	4	19,1	32,0	21	31	44,4
Gandules Inc	3	4	4	2	4	3	-24,7	-17,2	27	26	-3,6
Agroindustrias AIB	3	3	2	3	2	3	97,2	8,5	20	23	14,6
RESTO	107	108	112	105	123	128	4,4	18,4	866	1 030	18,9

# NOTAS DE ESTUDIOS DEL BCRP

No. 57 – 12 de Noviembre de 2010

	2009		2010				Var. % de setiembre		Enero - Setiembre		
	Promedio mensual	Set	Promedio I Trim.	Promedio II Trim.	Ago	Set	mes anterior	últimos 12 meses	2009	2010	Var. %
<b>Exportaciones no Tradicionales ...</b>											
<b>Pesqueras</b>	<b>43</b>	<b>40</b>	<b>50</b>	<b>64</b>	<b>39</b>	<b>40</b>	<b>3,6</b>	<b>0,7</b>	<b>398</b>	<b>460</b>	<b>15,6</b>
Seafrost	2	2	4	4	2	3	33,4	29,6	16	30	85,8
Corporación Refrigerados INY	3	2	3	3	3	4	45,5	49,5	23	28	21,0
Pesquera Hayduk	2	1	2	2	1	1	-6,2	-22,0	16	17	6,0
Productora Andina de Congelados	1	1	1	3	1	0	-79,0	-82,8	7	17	--
Pacific Freezing	2	2	2	3	0	0	-66,0	-92,2	18	16	-9,9
C N C	1	1	1	2	1	0	-71,6	-64,5	10	13	33,4
Inversiones Prisco	1	1	1	2	1	2	46,8	16,1	8	12	48,2
Armadores y Congeladores del Pacífico	1	1	1	2	1	1	21,7	--	7	12	59,1
Proveedora de Productos Marinos	1	1	1	1	1	1	19,7	--	5	10	88,2
ECO - Acuaicola SAC	1	1	1	1	1	1	-29,3	-32,0	12	9	-20,3
RESTO	30	26	32	39	26	27	3,7	3,1	275	294	7,2
<b>Textiles</b>	<b>124</b>	<b>130</b>	<b>111</b>	<b>121</b>	<b>128</b>	<b>139</b>	<b>8,7</b>	<b>6,9</b>	<b>1 115</b>	<b>1 101</b>	<b>-1,2</b>
Topy Top	8	10	7	7	9	9	-8,0	-13,3	70	70	-0,1
Devanlay Peru	6	11	6	4	7	11	57,7	6,2	63	57	-9,4
Confecciones Textimax	6	7	5	7	6	8	25,3	5,7	52	54	2,8
Sudamericana de Fibras	3	4	5	4	5	4	-20,0	7,1	25	40	57,9
Michell y Cia	3	3	4	4	3	4	23,2	65,1	26	36	40,9
Textil San Cristóbal	3	2	4	4	3	3	20,7	55,1	24	34	42,8
Industrias Nettalco	3	3	2	4	4	3	-10,1	21,2	25	29	16,9
Hilandería de Algodón Peruano	3	1	3	3	3	4	13,8	--	24	28	18,3
Textiles Camones	4	4	2	3	6	5	-20,4	4,7	37	28	-24,2
Cotton Knit	3	3	3	3	2	4	--	17,4	28	27	-1,9
RESTO	84	82	70	78	80	85	5,6	2,9	742	698	-5,9
<b>Maderas y Papeles</b>	<b>28</b>	<b>34</b>	<b>26</b>	<b>30</b>	<b>27</b>	<b>31</b>	<b>14,9</b>	<b>-8,1</b>	<b>236</b>	<b>258</b>	<b>9,6</b>
Kimberly-Clark Peru	4	6	4	4	3	5	38,3	-15,1	41	37	-11,3
Metrocolor	3	3	3	2	2	3	6,0	-21,1	25	22	-8,9
Maderera Bozovich	2	2	2	2	2	2	-9,0	-16,7	15	19	27,6
Protisa - Peru	1	1	2	2	2	2	-15,0	19,8	9	14	56,0
Papelera del Sur	1	1	1	1	2	1	-23,2	12,8	6	11	95,6
Imk Maderas	1	1	1	1	2	1	-36,5	22,9	6	9	51,4
Papelera Nacional	1	2	0	1	1	2	60,8	12,7	8	8	6,0
Quebecor World Peru	1	1	1	1	0	1	--	-31,9	10	7	-29,8
Triplay Amazónico	1	1	1	1	1	1	1,8	-28,6	5,2	7	35,1
Maderera Vulcano	1	1	1	1	1	0	-42,3	-55,5	5	6	9,5
RESTO	13	14	11	15	10	13	31,4	-3,7	106	118	11,4

# NOTAS DE ESTUDIOS DEL BCRP

No. 57 – 12 de Noviembre de 2010

	2009		2010				Var. % de setiembre		Enero - Setiembre		
	Promedio mensual	Set	Promedio I Trim.	Promedio II Trim.	Ago	Set	mes anterior	últimos 12 meses	2009	2010	Var. %
<b>Químicas</b>	<b>70</b>	<b>73</b>	<b>82</b>	<b>103</b>	<b>97</b>	<b>101</b>	<b>4,1</b>	<b>38,9</b>	<b>607</b>	<b>864</b>	<b>42,4</b>
Opp Film	4	5	4	6	6	5	-20,2	1,6	30	49	62,9
Quimpac	5	3	4	4	4	5	20,5	65,3	46	40	-12,7
Pronex	1	1	2	4	5	7	45,7	-,-	10	36	-,-
Chr Hansen	1	1	3	5	4	3	-20,6	-,-	8	35	-,-
Goodyear del Peru	2	2	2	4	4	3	-24,3	78,5	17	29	69,1
Unique	3	3	3	3	2	3	35,9	2,2	25	29	18,2
Peruplast	2	3	2	3	3	3	9,9	2,6	21	26	23,2
San Miguel Industrias Pet	2	2	3	2	2	3	59,6	78,5	17	23	35,4
Montana	1	1	2	3	3	3	-9,4	-,-	7	23	-,-
Imbarex S.A.	0	1	1	2	3	3	0,0	-,-	3	21	-,-
RESTO	48	52	55	65	61	63	3,6	21,7	423	553	30,9
<b>Minería no Metálica</b>	<b>12</b>	<b>14</b>	<b>13</b>	<b>16</b>	<b>19</b>	<b>30</b>	<b>55,9</b>	<b>-,-</b>	<b>106</b>	<b>158</b>	<b>49,1</b>
Cerámica Lima	2,7	2,8	3,2	4,1	4,5	3,7	-18,0	32,8	23	35	56,2
Minera Miski Mayo	0,0	0,0	0,0	0,0	2,5	11,4	-,-	-,-	0	14	-,-
AGP Peru	0,8	0,9	1,1	1,1	1,1	1,2	10,7	39,5	7	10	43,1
Cerámica San Lorenzo	0,6	0,8	0,9	1,0	1,0	1,1	11,0	45,1	5	9	74,5
Marmolería Gallos	0,8	0,8	1,0	1,1	0,8	0,5	-35,3	-33,5	7	9	25,1
Corporación Cerámica	0,7	1,2	0,7	0,9	0,9	0,8	-10,7	-32,4	6	7	30,8
Sesuveca del Perú	0,1	0,0	0,4	0,4	0,6	3,6	-,-	nd	0	7	-,-
Heinz Ferrand Glass	0,5	0,3	0,4	0,7	0,7	0,8	1,8	-,-	5	6	25,1
RESTO	5,5	7,0	4,8	6,4	6,7	6,4	-4,4	-8,8	49	55	13,3
<b>Siderometalúrgico</b>	<b>47</b>	<b>62</b>	<b>62</b>	<b>78</b>	<b>72</b>	<b>75</b>	<b>4,2</b>	<b>20,9</b>	<b>393</b>	<b>647</b>	<b>64,5</b>
Centelsa Peru	10	15	14	14	13	15	10,6	-1,0	86	126	46,0
Tecnofil	5	6	9	11	11	11	-6,3	72,4	44	93	-,-
Votorantim Metais	4	7	4	9	8	14	83,4	-,-	34	75	-,-
Industrias Electro Químicas	5	5	6	6	6	4	-30,7	-19,9	38	51	34,0
Corporación Aceros Arequipa	5	9	4	6	4	5	33,8	-42,4	47	45	-2,7
INDECO	2	4	5	4	6	4	-22,4	18,3	14	44	-,-
Empresa Siderúrgica del Perú	2	0	4	4	3	3	-17,0	-,-	18	32	74,3
Minera Ares	0	0	0,0	5,3	3,6	0,0	-100,0	nd	3	27	-,-
ARIN	2	3	1,7	2,5	2,2	2,1	-2,6	-39,8	18	19	7,1
PRODAC	1	2	1,7	2,2	1,4	1,6	8,6	-12,7	11	17	46,4
RESTO	10	10	12	14	13	15	13,7	49,6	80	119	48,7

# NOTAS DE ESTUDIOS DEL BCRP

No. 57 – 12 de Noviembre de 2010

	2009		2010				Var. % de setiembre		Enero - Setiembre		
	Promedio mensual	Set	Promedio I Trim.	Promedio II Trim.	Ago	Set	mes anterior	últimos 12 meses	2009	2010	Var. %
<b>Metalmecánico</b>	<b>29,7</b>	<b>23,8</b>	<b>26,7</b>	<b>35,3</b>	<b>33,3</b>	<b>30,3</b>	<b>-9,1</b>	<b>27,1</b>	<b>251,8</b>	<b>287,7</b>	<b>14,3</b>
Maple Gas	0,0	0,0	0,0	5,9	0,0	0,0	nd	nd	0,0	17,7	-,-
Metalúrgica Peruana	1,5	1,6	1,6	2,2	1,5	1,2	-23,2	-24,5	12,5	15,6	25,0
Motores Diesel Andinos	1,3	1,9	1,2	1,5	1,5	1,2	-19,2	-34,8	11,7	13,6	16,9
Indeco	2,3	2,1	1,7	1,6	1,2	1,6	28,0	-24,5	11,8	13,5	14,4
Kimberly - Clark Perú	0,2	0,0	0,4	1,5	1,5	1,6	10,6	nd	0,0	10,4	-,-
Fundición Callao	1,2	0,6	0,7	1,2	0,3	1,6	-,-	-,-	11,3	9,9	-12,4
SIMA	0,0	0,0	0,0	0,0	0,0	0,0	nd	nd	0,0	7,4	-,-
RESTO	20,7	15,8	16,9	19,2	25,8	22,2	-14,0	40,5	185,7	176,9	-4,7
<b>Resto no Tradicional</b>	<b>7,8</b>	<b>8,3</b>	<b>8,0</b>	<b>8,3</b>	<b>9,0</b>	<b>9,4</b>	<b>4,7</b>	<b>13,9</b>	<b>66,9</b>	<b>77,1</b>	<b>15,3</b>
Faber Castell Peruana	1,0	0,7	0,7	1,1	1,0	0,9	-12,8	24,9	8,7	8,6	-0,7
Corporación Rey	0,4	0,3	0,6	0,6	0,3	0,4	44,4	43,5	2,9	5,1	71,9
Industrial Surquillo	0,3	0,1	0,3	0,5	0,4	0,5	17,0	-,-	2,5	3,6	42,8
Peruvian Leather	0,1	0,2	0,2	0,3	0,3	0,3	34,2	66,8	0,9	2,6	-,-
Inter - Company	0,2	0,3	0,2	0,2	0,4	0,2	-46,1	-24,9	1,4	2,0	48,4
Segurindustria	0,1	0,1	0,1	0,3	0,1	0,2	63,3	91,1	1,3	1,9	43,5
Calzado Chosica	0,2	0,3	0,2	0,1	0,4	0,2	-50,8	-31,6	1,7	1,9	10,4
Corporación de Industrias Plásticas	0,2	0,3	0,2	0,1	0,1	0,2	38,7	-34,1	1,3	1,5	16,3
Rey Export Internacional	0,1	0,2	0,2	0,1	0,2	0,2	-13,1	11,0	1,1	1,5	29,2
Artesco	0,1	0,1	0,2	0,2	0,1	0,0	-93,5	-93,8	1,2	1,3	7,3
RESTO	5,1	5,7	5,0	4,7	5,6	6,3	12,1	11,2	43,8	47,2	7,8
<b>Otras exportaciones</b>	<b>13</b>	<b>12</b>	<b>21</b>	<b>21</b>	<b>16</b>	<b>20</b>	<b>25,7</b>	<b>61,7</b>	<b>100</b>	<b>179</b>	<b>80,1</b>
<b>TOTAL</b>	<b>2 240</b>	<b>2 493</b>	<b>2 636</b>	<b>2 719</b>	<b>2 971</b>	<b>3 281</b>	<b>10,4</b>	<b>31,6</b>	<b>18 726</b>	<b>25 327</b>	<b>35,3</b>

## PRINCIPALES BIENES IMPORTADOS DE CONSUMO DURADERO

(Millones de US\$)

	2009		2 010				Set10/Ago10		Set10/Set09		Enero-Setiembre		
	Promedio mensual	Set	Promedio I Trim.	Promedio II Trim.	Ago	Set	Flujo	Var.%	Flujo	Var.%	2009	2010	Var. %
Automóviles	54	64	74	77	89	94	5,4	6,1	29,6	46,1	465	715	53,5
Televisores	16	16	17	30	31	35	3,7	11,8	18,9	118,0	123	240	94,9
Aparatos de uso doméstico	12	11	14	17	17	17	-0,3	-1,5	6,5	61,2	100	144	44,0
Motocicletas	9	8	10	13	16	19	2,6	16,1	10,6	126,1	77	119	53,9
Muebles y accesorios de dormitorio	7	8	7	7	12	13	1,0	8,7	4,9	62,8	60	75	23,7
Juegos, tragamonedas y art. de deporte	7	9	7	7	14	8	-5,9	-42,2	-1,3	-13,8	55	71	29,6
Artículos de materiales plásticos	5	5	5	6	8	8	0,3	4,3	3,3	65,3	44	56	28,7
Radorreceptores, combinados o no	4	4	3	6	7	9	1,8	24,0	5,1	130,6	29	51	75,9
Enseres domésticos de metales comunes	4	4	4	5	7	8	1,0	14,3	3,8	92,6	33	47	46,0
Grabadores o reproductores de sonido	3	3	4	5	6	6	0,8	14,1	3,1	93,6	24	47	96,6
Máquinas y aparatos eléctricos	3	3	3	3	4	4	-0,1	-2,9	0,3	10,8	22	31	39,3
Maletas, enseres, y maletines	3	2	4	2	4	3	-0,7	-16,3	1,2	51,7	23	29	26,2
Artículos de caucho	2	2	3	3	4	4	-0,2	-5,9	1,4	63,2	22	27	25,4
Artículos manufacturados diversos	2	2	2	2	3	3	0,6	21,7	1,2	56,8	18	23	28,0
Artefactos y accesorios de alumbrado	2	2	2	2	3	3	0,5	16,1	1,5	79,6	13	18	32,9
Resto	21	23	22	21	28	28	0,2	0,8	4,8	20,9	177	208	17,3
<b>Total</b>	<b>152</b>	<b>168</b>	<b>181</b>	<b>206</b>	<b>252</b>	<b>263</b>	<b>10,8</b>	<b>4,3</b>	<b>95,0</b>	<b>56,7</b>	<b>1285</b>	<b>1900</b>	<b>47,8</b>

# NOTAS DE ESTUDIOS DEL BCRP

## No. 57 – 12 de Noviembre de 2010

### PRINCIPALES BIENES IMPORTADOS DE CONSUMO NO DURADERO

(Millones de US\$)

	2009		2010				Set10/Ago10		Set10/Set09		Enero-Setiembre		
	Promedio mensual	Set	Promedio I Trim.	Promedio II Trim.	Ago	Set	Flujo	var. %	Flujo	var. %	2009	2010	var. %
Medicamentos de uso humano	23	26	23	26	30	24	-5,6	-18,9	-1,5	-5,8	213	229	7,4
Productos de perfumería, cosméticos	16	19	18	19	24	30	5,9	25,0	10,2	52,3	144	185	28,4
Calzado	9	11	10	10	14	17	3,2	22,9	6,1	54,9	90	104	15,6
Productos y preparados comestibles	11	10	10	11	14	12	-1,5	-11,1	2,5	26,0	82	100	21,6
Prendas de vestir de tejidos de punto	8	9	10	9	11	12	0,8	7,6	3,1	36,0	72	90	24,1
Azúcares, melaza y miel	5	6	7	11	5	7	2,2	49,8	1,1	18,6	33	78	138,4
Pescados	4	5	7	8	6	12	5,6	91,8	6,9	146,7	35	72	107,8
Leche, crema y productos lácteos	6	5	5	8	9	10	0,2	2,3	4,6	90,8	38	67	73,8
Papeles y artículos de papel o cartón	4	7	6	6	7	9	1,8	24,1	2,3	33,8	55	62	11,6
Impresos	6	4	8	5	7	7	0,4	6,6	2,6	58,0	57	60	5,1
Jabón y preparados para limpiar y pulir	5	5	6	6	6	7	0,7	10,2	2,1	40,4	46	58	28,3
Juguetes	4	10	3	4	9	15	5,6	60,0	5,1	51,5	35	51	47,1
Frutas y Nueces	5	5	3	6	8	6	-1,5	-20,1	0,7	12,8	38	49	28,5
Instrumentos musicales y sus piezas	4	5	5	5	6	7	0,8	13,2	2,3	49,7	40	48	20,9
Prendas de vestir para hombre y niños	3	5	6	4	6	6	-0,5	-7,5	0,8	16,0	43	46	8,2
Resto	64	71	66	72	89	90	1,1	1,2	19,4	27,4	537	677	26,2
<b>Total</b>	<b>178</b>	<b>201</b>	<b>194</b>	<b>211</b>	<b>250</b>	<b>270</b>	<b>19,2</b>	<b>7,7</b>	<b>68,1</b>	<b>33,8</b>	<b>1558</b>	<b>1976</b>	<b>26,9</b>

### PRINCIPALES BIENES IMPORTADOS DE MATERIAS PRIMAS PARA LA INDUSTRIA

(Millones de US\$)

	2009		2010				Set10/Ago10		Set10/Set09		Enero-Setiembre		
	Promedio mensual	Set	Promedio I Trim.	Promedio II Trim.	Ago	Set	Flujo	Var. %	Flujo	Var. %	2009	2010	Var. %
Plásticos en formas primarias	59	60	79	92	94	91	-3,4	-3,6	30,8	51,6	478	799	67,2
Hierro y acero	45	49	79	78	116	107	-8,5	-7,4	58,4	-	335	790	-
Cereales y preparados de cereales	57	71	51	59	49	87	38,1	77,8	16,6	23,6	518	545	5,2
Textiles	32	51	57	64	75	70	-5,0	-6,7	18,8	36,9	349	586	67,9
Químicos orgánicos	26	28	33	37	43	39	-4,3	-9,9	10,8	38,6	226	341	50,5
Papel y cartón	35	32	33	35	42	41	-1,3	-3,0	8,6	26,7	261	330	26,4
Productos químicos	31	40	40	49	41	51	9,9	24,4	10,2	25,1	313	409	30,7
Aceites y grasas de origen vegetal	20	17	27	19	34	26	-7,7	-23,0	8,8	51,4	172	231	34,0
Partes y piezas de aparatos eléctricos	18	19	24	24	26	30	4,2	15,9	11,2	58,5	156	228	46,2
Manufacturas de metales	19	17	22	26	28	27	-0,8	-3,0	10,5	62,3	168	227	35,2
Productos químicos inorgánicos	14	12	16	20	20	16	-4,6	-22,6	3,9	32,2	123	162	32,0
Materias tintóreas, curtientes y colorantes	13	13	17	16	18	16	-2,1	-11,6	2,8	21,2	112	151	35,0
Resto	153	155	174	209	238	232	-5,9	-2,5	77,3	50,0	1325	1851	39,7
<b>Total</b>	<b>531</b>	<b>564</b>	<b>654</b>	<b>728</b>	<b>824</b>	<b>833</b>	<b>8,5</b>	<b>1,0</b>	<b>268,7</b>	<b>47,7</b>	<b>4536</b>	<b>6650</b>	<b>46,6</b>

# NOTAS DE ESTUDIOS DEL BCRP

No. 57 – 12 de Noviembre de 2010

## Importaciones de Insumos 1/

	Indice de Precios			Indice de Volumen			Millones dólares	Valor	
	Indice	Variación %		Indice	Variación %			mes anterior	últimos 12 meses
		mes anterior	últimos 12 meses		mes anterior	últimos 12 meses			
<b>2008</b>									
I Trim	164	3,0	10,6	191	12,0	23,5	1 829	15,2	36,4
II Trim	179	8,8	16,5	199	4,4	32,1	2 084	14,0	53,9
III Trim	198	11,0	27,1	198	-0,7	11,9	2 296	10,2	42,2
IV Trim	197	-1,0	23,3	162	-18,0	-4,7	1 872	-18,5	17,9
<b>2009</b>									
I Trim	179	-9,0	0,0	133	-18,1	-30,3	1 393	-25,6	-23,8
II Trim	170	-5,1	-14,5	135	1,9	-32,0	1 345	-3,4	-35,5
III Trim	171	0,7	-13,0	151	11,9	-23,3	1 516	12,7	-34,0
IV Trim	175	2,2	-11,1	175	15,4	7,9	1 789	18,0	-4,4
<b>2010</b>									
I Trim	183	4,7	2,3	174	-0,7	30,7	1 862	4,1	33,7
II Trim	192	5,2	13,4	185	6,3	36,3	2 079	11,7	54,5
III Trim	194	0,8	13,5	207	12,3	36,8	2 354	13,2	55,3
Agosto	195	0,0	14,2	207,5		38,2	789	-1,5	57,8
Septiembre	192	-1,3	11,1	203,7	-1,8	36,8	765	-3,1	52,0
<b>Enero-Setiembre</b>									
<b>2007</b>	153	--		160,5	--		4 310	--	
<b>2008</b>	180	--	18,2	195,7	--	21,9	6 210	--	44,1
<b>2009</b>	173	--	-4,1	139,9	--	-28,5	4 255	--	-31,5
<b>2010</b>	190	--	9,6	188,5	--	34,7	6 295	--	48,0

1/No incluye alimentos, ni petróleo y sus derivados

## Importaciones de Plásticos

	Indice de Precios			Indice de Volumen			Millones dólares	Valor	
	Indice	Variación %		Indice	Variación %			mes anterior	últimos 12 meses
		mes anterior	últimos 12 meses		mes anterior	últimos 12 meses			
<b>2008</b>									
I Trim	217	4,4	14,9	194	11,4	20,5	259	16,1	38,2
II Trim	224	3,4	16,2	191	-1,6	14,7	263	1,9	33,4
III Trim	247	10,2	21,5	212	11,1	21,3	322	22,3	47,5
IV Trim	224	-9,2	8,0	163	-23,2	-6,6	226	-29,8	1,5
<b>2009</b>									
I Trim	153	-31,8	-31,8	156	-4,3	-19,8	147	-35,2	-43,3
II Trim	156	2,3	-36,6	170	9,0	-11,1	164	11,5	-37,9
III Trim	171	9,7	-23,5	158	-6,7	-25,3	167	2,4	-48,0
IV Trim	186	8,3	-17,2	198	25,0	21,7	227	35,3	0,2
<b>2010</b>									
I Trim	194	4,3	26,7	199	0,4	27,7	238	5,0	62,2
II Trim	215	11,2	37,8	209	5,0	23,0	277	16,4	69,3
III Trim	202	-6,2	17,9	228	9,3	44,0	284	2,6	69,6
Agosto	203	-2,6	17,3	226	-3,0	40,3	94	-5,6	64,6
Septiembre	196	-3,4	10,2	225	-0,3	37,6	91	-3,6	51,6
<b>Enero-Setiembre</b>									
<b>2007</b>	195	--		167	--		603	--	
<b>2008</b>	229	--	17,6	199	--	18,9	844	--	40,0
<b>2009</b>	160	--	-30,1	161	--	-18,9	478	--	-43,4
<b>2010</b>	204	--	27,2	212	--	31,4	799	--	67,2

# NOTAS DE ESTUDIOS DEL BCRP

No. 57 – 12 de Noviembre de 2010

## Importaciones de Hierro y Acero

	Indice de Precios			Indice de Volumen			Millones dólares	Valor	
	Indice	Variación %		Indice	Variación %			mes anterior	últimos 12 meses
		mes anterior	últimos 12 meses		mes anterior	últimos 12 meses			
<b>2008</b>									
I Trim	258	4,6	20,1	178	-8,5	12,3	182	-4,6	35,1
II Trim	300	16,5	33,0	212	19,3	56,6	253	39,0	107,2
III Trim	365	21,6	49,0	197	-7,2	1,2	287	13,4	51,7
IV Trim	387	5,9	57,0	149	-24,2	-23,3	232	-19,3	21,2
<b>2009</b>									
I Trim	340	-12,1	13,2	83	-44,7	-53,7	112	-51,7	-38,6
II Trim	291	-14,3	-20,3	80	-2,6	-62,2	93	-16,7	-63,2
III Trim	293	0,6	-24,3	111	38,2	-43,6	129	38,8	-54,9
IV Trim	309	5,3	-20,2	168	51,5	12,7	207	60,1	-10,6
<b>2010</b>									
I Trim	320	3,8	-5,8	186	10,4	125,1	237	14,5	111,9
II Trim	350	9,2	20,0	167	-9,9	108,3	233	-1,8	149,9
III Trim	379	8,2	29,2	212	26,9	91,2	320	37,2	147,0
Agosto	376	-2,1	27,7	232	23,2	165,8	116	20,6	239,3
Septiembre	376	-0,1	30,9	216	-7,2	67,4	107	-7,4	119,1
<b>Enero-Setiembre</b>									
<b>2007</b>	229	--		163	--		446	--	
<b>2008</b>	308	--	34,7	196	--	20,2	723	--	61,9
<b>2009</b>	308	--	0,1	91	--	-53,4	335	--	-53,7
<b>2010</b>	350	--	13,4	188	--	106,4	790	--	136,1

## Importaciones de Químicos Orgánicos

	Indice de Precios			Indice de Volumen			Millones dólares	Valor	
	Indice	Variación %		Indice	Variación %			mes anterior	últimos 12 meses
		mes anterior	últimos 12 meses		mes anterior	últimos 12 meses			
<b>2008</b>									
I Trim	165	1,7	7,8	172	19,8	22,5	103	21,6	31,8
II Trim	167	1,1	9,8	181	5,2	28,5	109	6,1	40,4
III Trim	179	7,2	13,1	174	-3,8	10,8	113	3,5	25,2
IV Trim	197	10,0	21,2	126	-27,2	-11,9	90	-20,2	6,5
<b>2009</b>									
I Trim	177	-10,1	6,0	109	-13,7	-36,5	70	-22,4	-32,0
II Trim	160	-9,7	-10,6	131	19,9	-27,6	76	8,7	-30,3
III Trim	162	1,3	-17,7	137	4,7	-21,2	81	6,1	-28,6
IV Trim	170	4,6	-13,9	142	3,6	12,2	87	8,1	-3,3
<b>2010</b>									
I Trim	182	7,1	2,6	151	6,7	38,8	99	14,2	42,3
II Trim	198	9,2	24,0	156	2,9	19,2	112	12,8	47,7
III Trim	196	-1,3	20,7	182	16,5	32,6	129	15,1	60,3
Agosto	195	-3,2	21,0	183	-5,4	42,0	43	-8,4	71,8
Septiembre	191	-2,1	15,1	168	-8,0	20,4	39	-9,9	38,6
<b>Enero-Setiembre</b>									
<b>2007</b>	155	--		146	--		246	--	
<b>2008</b>	170	--	10,3	176	--	20,2	324	--	32,1
<b>2009</b>	166	--	-2,3	126	--	-28,4	226	--	-30,2
<b>2010</b>	192	--	15,3	163	--	29,7	341	--	50,5



# NOTAS DE ESTUDIOS DEL BCRP

No. 57 – 12 de Noviembre de 2010

## Importaciones de Papeles

	Indice de Precios			Indice de Volumen			Millones dólares	Valor	
	Indice	Variación %		Indice	Variación %			mes anterior	últimos 12 meses
		mes anterior	últimos 12 meses		mes anterior	últimos 12 meses			
<b>2008</b>									
I Trim	126	1,5	1,4	183	11,6	19,2	102	13,3	20,9
II Trim	133	4,9	6,9	189	3,5	24,1	111	8,6	32,5
III Trim	140	5,3	11,6	184	-2,8	15,8	113	2,5	29,3
IV Trim	140	0,4	12,5	192	4,2	17,1	118	4,5	31,8
<b>2009</b>									
I Trim	138	-1,5	4,1	151	-21,5	-17,6	92	-22,5	-9,9
II Trim	130	-6,1	-7,2	134	-10,9	-29,1	77	-16,5	-30,7
III Trim	122	-5,5	-12,7	172	28,3	-6,4	93	21,0	-18,1
IV Trim	119	-2,8	-15,2	215	24,7	12,0	113	21,3	-5,0
<b>2010</b>									
I Trim	121	1,9	-12,2	188	-12,6	24,7	100	-10,9	9,3
II Trim	125	3,6	-3,2	188	0,3	40,4	104	4,0	36,1
III Trim	137	9,5	12,3	207	10,0	20,4	126	20,3	35,3
Agosto	140	4,3	15,6	205	-5,6	10,4	42	-1,6	27,7
Septiembre	139	-0,7	13,8	200	-2,3	11,3	41	-3,0	26,7
<b>Enero-Setiembre</b>									
<b>2007</b>	125	--		155	--		255	--	
<b>2008</b>	133	--	6,6	185	--	19,6	326	--	27,6
<b>2009</b>	130	--	-2,2	152	--	-17,9	261	--	-19,8
<b>2010</b>	128	--	-1,5	194	--	27,7	330	--	26,4

## Importaciones de Insumos Textiles 1/

	Indice de Precios			Indice de Volumen			Millones dólares	Valor	
	Indice	Variación %		Indice	Variación %			mes anterior	últimos 12 meses
		mes anterior	últimos 12 meses		mes anterior	últimos 12 meses			
<b>2008</b>									
I Trim	105	0,9	5,7	280	22,7	35,5	177	23,7	43,4
II Trim	106	0,7	4,9	294	5,1	28,3	188	5,9	34,6
III Trim	107	1,6	3,6	267	-9,5	11,5	172	-8,1	15,4
IV Trim	107	-0,3	2,8	226	-15,0	-0,8	146	-15,2	2,0
<b>2009</b>									
I Trim	100	-6,4	-5,2	185	-18,2	-33,8	112	-23,2	-36,7
II Trim	93	-6,9	-13,1	188	1,4	-36,2	106	-5,8	-43,6
III Trim	96	2,6	-10,5	227	20,6	-15,0	131	23,9	-24,0
IV Trim	99	2,9	-7,9	241	6,3	6,3	143	9,2	-2,1
<b>2010</b>									
I Trim	106	7,7	5,9	267	10,8	44,0	171	19,5	52,3
II Trim	114	7,2	21,9	281	5,4	49,6	193	12,8	82,4
III Trim	115	1,2	20,2	320	13,8	41,2	222	15,1	69,5
Agosto	117	2,9	21,3	317	-7,1	28,9	75	-4,4	56,3
Septiembre	115	-2,2	19,3	302	-4,6	14,8	70	-6,7	36,9
<b>Enero-Setiembre</b>									
<b>2007</b>	101	--		225	--		413	--	
<b>2008</b>	106	--	4,7	280	--	24,5	537	--	30,3
<b>2009</b>	97	--	-9,1	200	--	-28,7	349	--	-35,1
<b>2010</b>	112	--	15,8	289	--	44,7	586	--	67,9

1/ Incluye algodón crudo

# NOTAS DE ESTUDIOS DEL BCRP

No. 57 – 12 de Noviembre de 2010

## Importaciones de productos químicos

	Indice de Precios			Indice de Volumen			Millones dólares	Valor	
	Indice	Variación %		Indice	Variación %			Variación %	
		mes anterior	últimos 12		mes anterior	últimos 12		mes anterior	últimos 12
<b>2008</b>									
I Trim	146	-1,8	6,0	165	18,9	21,8	93	16,7	29,0
II Trim	152	4,0	7,2	177	7,4	26,2	104	11,5	35,0
III Trim	167	10,1	11,4	171	-3,5	24,6	111	6,5	38,9
IV Trim	160	-4,1	7,8	177	3,3	27,4	110	-1,0	37,2
<b>2009</b>									
I Trim	174	9,0	15,0	154	-13,0	-6,9	104	-5,2	11,4
II Trim	184	5,6	10,4	132	-13,9	-25,3	94	-9,3	-9,3
III Trim	187	1,3	16,5	159	20,1	-7,0	114	21,3	3,3
IV Trim	206	10,7	29,0	141	-11,3	-20,2	113	-1,4	2,8
<b>2010</b>									
I Trim	244	18,2	39,8	129	-8,5	-16,1	121	7,5	16,6
II Trim	230	-5,9	24,7	166	28,3	25,1	146	20,7	55,1
III Trim	238	3,8	27,8	153	-7,8	-4,0	141	-3,6	23,4
Agosto	239	-1,7	34,3	132	-16,9	-6,4	41	-18,3	25,7
Septiembre	233	-2,6	10,5	168	27,8	13,3	51	24,4	25,1
<b>Enero-Setiembre</b>									
<b>2007</b>	143	--		138	--		229	--	
<b>2008</b>	155	--	8,3	171	--	24,2	308	--	34,4
<b>2009</b>	182	--	17,4	148	--	-13,3	313	--	1,5
<b>2010</b>	237	--	30,6	149	--	0,5	409	--	30,7

## BIENES DE CAPITAL PARA LA INDUSTRIA

(Millones de US\$)

	2009		2010				Set10/Ago10		Set10/Set09		Enero-Setiembre		
	Promedio mensual	Set	Promedio I Trim.	Promedio II Trim.	Ago	Set	Flujo	Var.%	Flujo	Var.%	2009	2010	Var.%
Maquinaria y equipo de ingeniería civil	45	29	48	63	92	94	1,7	1,9	64,6	--	426	579	35,8
Equipos de telecomunicaciones 1/	32	30	29	36	37	47	9,6	25,8	16,4	53,8	279	326	16,7
Máquinas de procesamiento automático de datos	35	41	44	41	40	50	10,4	25,9	9,9	24,4	295	401	35,9
Bombas, compresores, ventiladores y aparatos de filtrado	23	18	21	24	23	26	2,5	10,9	7,7	42,8	213	203	-4,8
Otras máquinas	22	25	20	22	23	79	55,2	--	53,3	--	217	260	19,5
Aparatos eléctricos para empalme	17	14	16	20	23	22	-1,2	-5,2	7,5	52,0	154	175	13,6
Equipos de calefacción y refrigeración	17	10	19	13	17	19	2,4	14,4	9,6	100,5	150	149	-0,4
Aparatos eléctricos rotativos	15	25	9	14	22	25	3,0	13,4	0,3	1,4	155	128	-17,5
Equipos mecánicos de manipulación	14	12	28	27	16	15	-0,9	-5,6	2,7	22,1	123	218	77,6
Instrumentos y aparatos de medición	13	12	15	15	17	17	0,6	3,4	5,4	45,1	118	144	22,1
Aparatos de electricidad	12	15	10	13	10	18	7,6	76,0	2,6	17,6	94	107	14,2
Bombas para líquidos	11	8	13	10	15	14	-0,4	-2,4	6,5	83,2	99	114	15,4
Otras máquinas, herramientas y aparatos mecánicos	11	8	9	9	14	14	0,2	1,5	6,2	79,8	96	95	-1,7
Máquinas para imprimir y encuadernar	10	9	9	13	16	12	-3,6	-23,2	3,1	35,1	88	104	18,0
Instrumentos y aparatos de medicina, cirugía	8	7	9	7	9	9	-0,7	-7,5	1,3	18,0	76	77	1,9
Resto	91	97	92	105	121	124	3,1	2,6	26,8	27,6	807	946	17,2
<b>Total</b>	<b>375</b>	<b>360</b>	<b>392</b>	<b>433</b>	<b>495</b>	<b>584</b>	<b>89,5</b>	<b>18,1</b>	<b>224,1</b>	<b>62,2</b>	<b>3392</b>	<b>4027</b>	<b>18,7</b>

1/ No incluye celulares

Departamento de Estadísticas de Balanza de Pagos  
 Subgerencia de Estadísticas Macroeconómicas  
 Gerencia de Información y Análisis Económico  
 Gerencia Central de Estudios Económicos  
 12 de Noviembre del 2010