

## Actividad Económica<sup>1</sup>: Abril 2010

En abril el **PBI** registró un crecimiento de 9,3 por ciento, liderado principalmente por el dinamismo de los sectores no primarios, que crecieron 11,3 por ciento, principalmente manufactura no primaria, construcción y comercio. Cabe destacar que la tasa de expansión que registró el PBI en el presente mes es la más alta desde setiembre del 2008. Con ello, el producto acumula una expansión de 6,9 por ciento en los primeros cuatro meses del año. En esta línea, de las 38 ramas de la manufactura no primaria, 33 registraron una tasa de variación positiva, el nivel más alto en los últimos 2 años.

La **demanda interna**, impulsada por la inversión privada, registró una expansión de 11,7 por ciento con relación a abril del año anterior, acumulando un aumento de 9,0 por ciento en los primeros cuatro meses del año.

En el **anexo I** se presentan los resultados de la Encuesta de Expectativas Macroeconómicas de mayo. Los resultados de la encuesta del mes continúan mostrando el alto optimismo de los empresarios con respecto al futuro dinamismo de la actividad económica, el sector, y en especial de la demanda. La gran mayoría de empresas mantiene una favorable situación de su negocio, acceso al crédito y situación financiera, así también un mayor porcentaje presenta una creciente expectativa de contratación de personal para los próximos meses. Adicionalmente, casi la totalidad de las encuestadas manifiesta que espera tener un crecimiento en su producción y/o ventas para el 2010 en comparación al 2009.

---

<sup>1</sup> En la elaboración de este informe participaron: Raymundo Chirinos, Mónica Medina, Luis Rizo Patrón, Javier Romero, Miguel Ángel Saldarriaga, Irina Valenzuela, Ketty Vásquez y César Virreira.

### Actividad Económica de Abril

#### I. PBI sectorial

1. En abril el PBI registró un crecimiento de 9,3 por ciento, liderado principalmente por el dinamismo de los sectores no primarios, que crecieron 11,3 por ciento, principalmente manufactura no primaria, construcción y comercio. Cabe destacar que la tasa de expansión que registró el PBI en el presente mes es la más alta desde setiembre del 2008. Con ello, el producto acumula una expansión de 6,9 por ciento en los primeros cuatro meses del año.

#### Cuadro 1

##### PRODUCTO BRUTO INTERNO

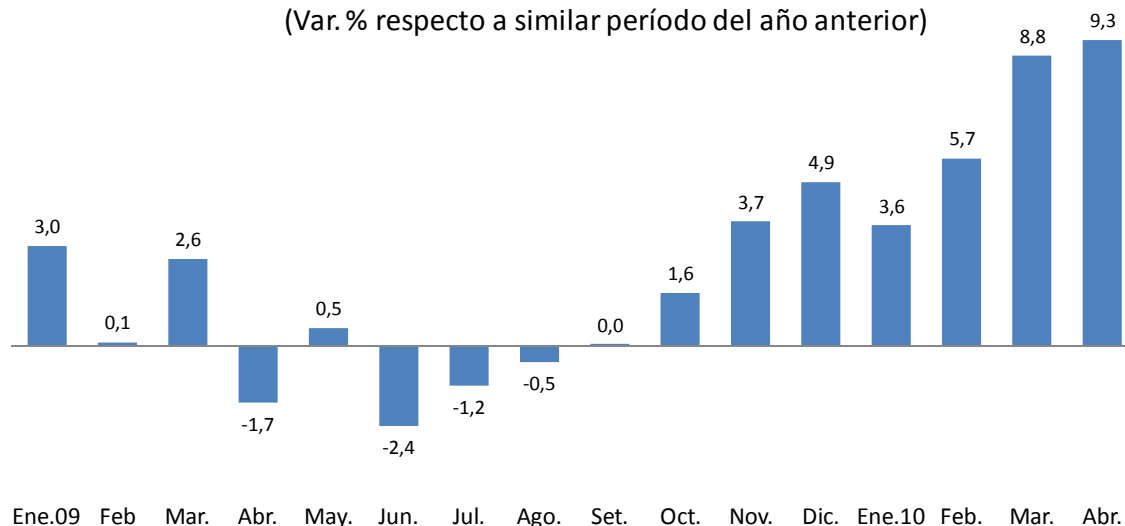
(Variación porcentual respecto a similar período del año anterior)

	Estructura porcentual del PBI 2009 <sup>1/</sup>	2009		2010			
		Año		Abril		Enero-abril	
		Var. %	Contribución	Var. %	Contribución	Var. %	Contribución
<b>Agropecuario</b>	7,8	2,3	0,2	6,7	0,7	4,7	0,4
Agrícola	4,7	0,9	0,0	8,0	0,5	5,4	0,3
Pecuario	2,4	4,4	0,1	4,1	0,1	3,7	0,1
<b>Pesca</b>	0,4	-7,9	0,0	-32,3	-0,2	-19,7	-0,1
<b>Minería e hidrocarburos</b>	5,7	0,6	0,0	-4,7	-0,3	-1,1	-0,1
Minería metálica	4,7	-1,4	-0,1	-7,4	-0,3	-2,9	-0,1
Hidrocarburos	0,6	16,1	0,1	16,8	0,1	12,4	0,1
<b>Manufactura</b>	14,3	-7,2	-1,1	16,4	2,2	9,5	1,4
Procesadores de recursos primarios	2,8	0,0	0,0	-5,3	-0,1	-5,5	-0,2
Industria no primaria	11,4	-8,5	-1,1	21,0	2,2	12,5	1,5
<b>Electricidad y agua</b>	2,0	1,2	0,0	7,8	0,2	6,7	0,1
<b>Construcción</b>	6,2	6,1	0,4	21,1	1,2	17,9	1,0
<b>Comercio</b>	14,9	-0,4	-0,1	11,1	1,8	8,9	1,4
<b>Otros servicios</b>	48,6	3,1	1,5	7,9	3,7	5,7	2,7
Transporte y Comunicaciones	8,1	0,3	0,0	4,9	0,4	3,5	0,3
Financiero y Seguros	2,6	13,9	0,3	9,8	0,2	10,1	0,3
Prestados a Empresas	7,2	1,4	0,1	9,8	0,7	5,2	0,4
Restaurantes y Hoteles	4,1	2,3	0,1	6,9	0,3	5,5	0,2
Servicios Gubernamentales	5,8	10,6	0,5	2,5	0,1	1,7	0,1
Resto de otros servicios	10,9	4,2	0,4	9,0	0,9	6,8	0,7
Derechos de importación y otros impuestos	9,9	-1,1	-0,1	11,2	1,0	8,4	0,8
<b>PBI GLOBAL</b>	100,0	0,9	0,9	9,3	9,3	6,9	6,9
<b>PBI Primario</b>	16,8	1,0	0,2	0,5	0,1	0,4	0,1
<b>PBI No Primario</b>	83,2	0,8	0,7	11,3	9,2	8,2	6,8

1/ A precios de 1994



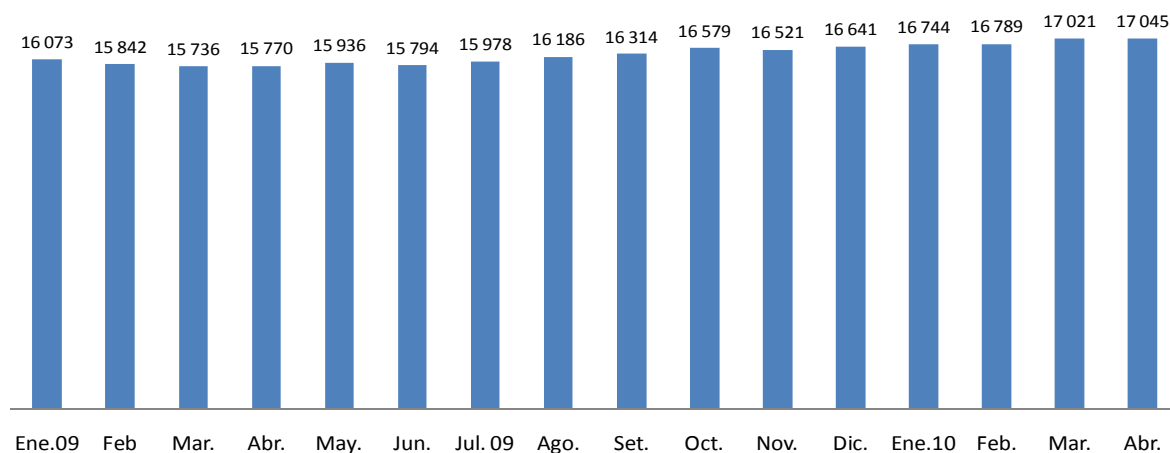
**Gráfico 1**  
**Producto Bruto Interno**  
(Var. % respecto a similar período del año anterior)



## I.1 Indicadores desestacionalizados

2. En términos desestacionalizados, el PBI de abril registró una leve expansión de 0,1 por ciento respecto a marzo. Con ello, el trimestre móvil febrero-abril resulta superior en 1,9 por ciento al trimestre noviembre 2009-enero 2010.

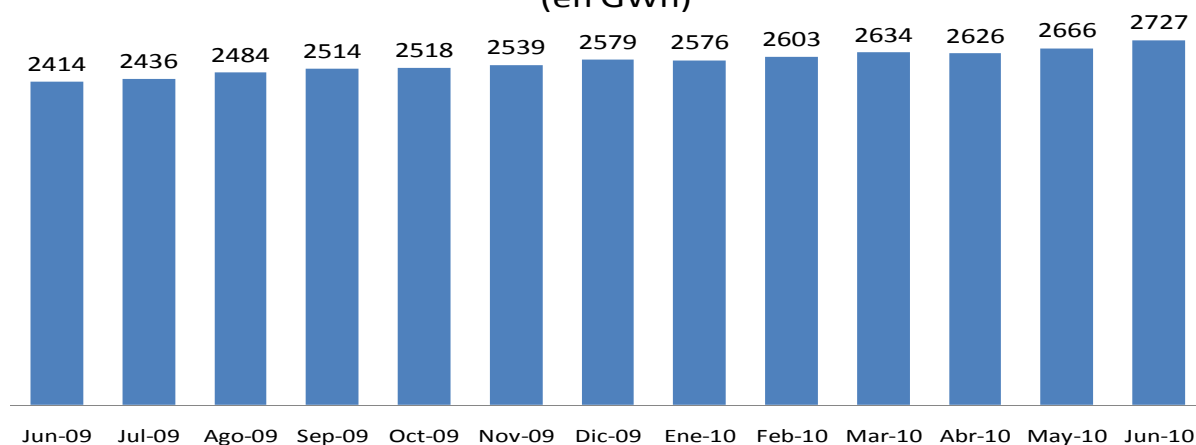
**Gráfico 2**  
**PBI desestacionalizado**  
(millones de soles de 1994)



	Ene.09	Feb	Mar.	Abr.	May.	Jun.	Jul. 09	Ago.	Set.	Oct.	Nov.	Dic.	Ene.10	Feb.	Mar.	Abr.
Serie original	15174	14778	15573	16273	17282	16189	15984	15635	15687	16460	16340	17782	15722	15616	16937	17780
Var. % últimos 12 meses	3,0	0,1	2,6	-1,7	0,5	-2,4	-1,2	-0,5	0,0	1,6	3,7	4,9	3,6	5,7	8,8	9,3
Var. % desestacionalizada mensual	0,0	-1,4	-0,7	0,2	1,1	-0,9	1,2	1,3	0,8	1,6	-0,4	0,7	0,6	0,3	1,4	0,1

3. La producción de electricidad ajustada estacionalmente y excluyendo las ventas a Ecuador, registró en mayo un incremento de 1,5 por ciento respecto a abril. Con base a la información de los primeros 14 días de junio, la producción de electricidad mostraría un crecimiento desestacionalizado de 2,3 por ciento en dicho mes.

**Gráfico 3**  
**Producción de electricidad desestacionalizada**  
(en GWh)



Fuente: COES

	Ene. 09	Feb.	Mar.	Abr.	May.	Jun.	Jul.	Ago.	Set.	Oct.	Nov.	Dic.	Ene. 10	Feb.	Mar.	Abr.	May	Jun*
Serie original (en GWh)	2516	2317	2550	2439	2513	2369	2395	2493	2476	2542	2514	2611	2623	2450	2746	2609	2708	2676
Var. % últimos 12 meses	3,3	-1,7	1,6	0,3	1,9	-2,8	-2,7	-0,4	0,2	-0,5	3,0	4,9	4,2	5,8	7,7	7,0	7,8	13,0
Var. % desestacionalizada mensual	2,3	-0,7	-0,7	1,2	0,9	-3,1	0,9	2,0	1,2	0,1	0,8	1,6	-0,1	1,1	1,2	-0,3	1,5	2,3

Nota: Excluye las ventas de energía al Ecuador del período noviembre 2009-abril 2010.

\* Con base a información del COES al 14 de junio

## I.2 Sector Agropecuario

4. En abril, el sector agropecuario creció 6,7 por ciento reflejando la expansión de los sub sectores agrícola y pecuario, en 8,0 y 4,1 por ciento, respectivamente. Cabe destacar que esta es la tasa más alta desde abril del año pasado, y con la cual el sector acumula un crecimiento de 4,7 por ciento en los primeros cuatro meses del año.

**Cuadro 2**  
**SECTOR AGROPECUARIO**  
(Miles de Toneladas)

	Estructura Porcentual 2009 1/	Abril				Enero - Abril	
		2009	2010	Var. %	Contribución %	Var. %	Contribución %
<b>Producción agrícola</b>	<b>59,1</b>			<b>8,0</b>	<b>5,4</b>	<b>5,4</b>	<b>3,2</b>
<u>Orientada al mercado interno 1/</u>	<u>42,9</u>			<u>3,0</u>	<u>1,6</u>	<u>2,7</u>	<u>1,1</u>
Papa	7,8	692	719	4,0	0,6	3,5	0,3
Arroz cáscara	5,5	422	344	-18,6	-1,4	-4,9	-0,3
Plátano	2,8	160	163	2,1	0,0	4,4	0,1
Cebolla	0,8	44	54	21,6	0,1	24,7	0,1
Ajo	0,6	2	1	-48,4	-0,1	-56,4	-0,2
Mandarina	0,5	21	25	20,3	0,1	20,7	0,1
Tomate	0,4	14	11	-26,1	-0,1	-9,1	0,0
Papaya	0,3	16	20	27,7	0,1	28,3	0,1
Limón	0,3	21	22	4,4	0,0	-1,2	0,0
Manzana	0,5	13	17	35,2	0,1	-4,6	0,0
<u>Orientada al mercado externo 1/</u>	<u>16,2</u>						
<u>y agroindustria</u>				<u>23,1</u>	<u>3,9</u>	<u>12,4</u>	<u>2,1</u>
Café	4,2	43	45	5,3	0,4	3,3	0,1
Caña de azúcar	3,5	708	739	4,3	0,1	-8,6	-0,3
Maíz amarillo duro	2,7	92	82	-10,5	-0,2	-10,6	-0,3
Espárrago	1,9	23	25	8,8	0,1	13,4	0,2
Uva	1,3	25	28	9,5	0,1	-4,1	-0,1
Algodón	0,8	18	12	-34,9	-0,5	-50,1	-0,6
Palta	0,6	21	24	15,6	0,1	8,7	0,0
Aceituna	0,1	1	32	4253,2	3,6	5216,7	1,5
Palma aceitera	0,3	27	34	23,4	0,1	25,5	0,1
<b>Pecuario</b>	<b>40,9</b>			<b>4,1</b>	<b>1,3</b>	<b>3,7</b>	<b>1,5</b>
Ave	18,9	90	96	6,8	0,9	5,3	1,0
Vacuno	7,4	28	29	1,0	0,1	2,6	0,2
Huevo	2,9	22	23	6,6	0,2	6,0	0,2
<b>SECTOR AGROPECUARIO</b>	<b>100,0</b>			<b>6,7</b>	<b>6,7</b>	<b>4,7</b>	<b>4,7</b>

Fuente : MINAG - OIA.

1/ En soles a precios de 1994.

El crecimiento del sub sector agrícola en el mes fue explicado por el aporte de las mayores cosechas de aceituna, cultivo que se encuentra en un ciclo de altos rendimientos y, en menor medida, por una mayor producción de papa y café (4,0 y 5,3 por ciento, respectivamente). En el sub sector pecuario destacó la mayor producción de carne de ave (6,8 por ciento) destinada al mercado interno.

La **producción orientada al mercado interno** aumentó 3,0 por ciento, destacando el aporte de las mayores cosechas de papa en Puno, departamento que representó el 42 por ciento de la producción del mes, aumentando de 232 mil a 300 mil toneladas entre abril 2009 y 2010, tras recuperarse de las heladas y las alteraciones en el ciclo de lluvias de la campaña anterior.



**Cuadro 3**  
**Oferta de papa**  
(Miles de Toneladas)

Departamentos	2009		2010		Var. %	
	Abr.	Ene.-abr.	Abr.	Ene.-abr.	Abr.	Ene.abr.
Puno	232	288	300	363	29,4	26,1
Cuzco	71	134	44	82	-38,1	-38,7
Cajamarca	37	124	34	120	-6,7	-3,0
La Libertad	55	144	53	146	-4,0	1,2
Junin	76	183	67	174	-12,4	-4,9
Huanuco	58	166	63	175	8,8	5,4
Ayacucho	53	89	38	74	-28,6	-16,9
Pasco	15	57	18	66	18,5	15,3
Huancavelica	37	54	31	50	-16,5	-7,2
Arequipa	11	58	12	45	11,8	-23,4
Otros	46	144	58	197	27,4	36,5
<b>Total</b>	<b>692</b>	<b>1441</b>	<b>719</b>	<b>1491</b>	<b>4,0</b>	<b>3,5</b>

Fuente: MINAG.

En el mes destacó también la mayor producción de cebolla (21,6 por ciento) procedente de La Libertad, Tacna y Arequipa así como un mayor abastecimiento de frutas como mandarina (20,3 por ciento) procedente de Ica, Lima, y Junín; manzana (35,2 por ciento) proveniente de los valles de Lima y papaya (27,7 por ciento) de San Martín, Loreto, Ucayali, Junín y Huánuco; con cada vez mayores áreas que se incorporan a la producción.

En este último caso cabe destacar el incremento del área sembrada en la campaña anterior en San Martín y en Loreto, incorporando nuevos procedimientos como siembras en surcos y semilla seleccionada. En ambos departamentos el área sembrada por campaña se incrementó 171,7 por ciento pasando de 566 a 1538 nuevas hectáreas entre las campañas 2007-2008 y 2008-2009 respectivamente.

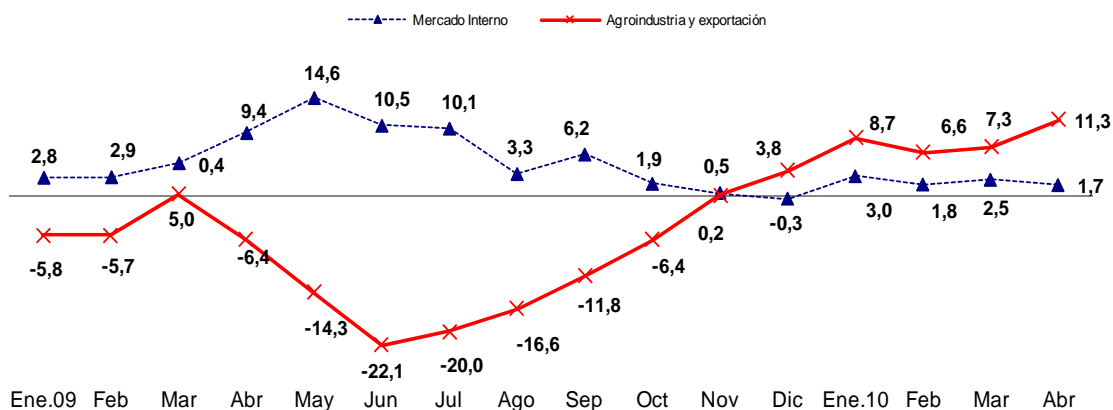
Las mejoras mencionadas compensaron la menor producción de arroz (-18,6 por ciento) tanto en Lambayeque ante la postergación de las siembras, y San Martín por atraso del ciclo de lluvias.

En el mismo sentido, también se redujo la oferta de ajo (-48,4 por ciento), explicada en un 60 por ciento por una baja producción en Arequipa (86,5 por ciento), debido a la disminución de siembras (24 por ciento en ambos meses) y los menores rendimientos (de 15,7 a 13,3 toneladas por hectárea) debido al intenso calor durante los meses previos que evito el buen desarrollo del bulbo de ajo.

Adicionalmente se redujo la producción de tomate (-26,1 por ciento) por la presencia de la “mosca blanca” como consecuencia de las altas temperaturas en Ica (27-30 grados centígrados), ante lo cual los agricultores redujeron las siembras, dado que esta plaga debilita y asfixia la hortaliza tras succionar la savia que contiene.

**Gráfico 4**

**Producción agrícola por mercado de destino**  
(Var. %, promedio móvil últimos 3 meses)



- Entre los **cultivos orientados al mercado externo**, destaca la recuperación de la producción de **aceituna**, al pasar de un nivel de cosechas en abril del 2009 de 700 toneladas, a un volumen de 32 mil toneladas en abril de 2010. Estos resultados reflejan los ciclos de producción del olivo que tras una abundante cosecha en el 2008 (114,4 mil toneladas), obtuvo cosechas de sólo 7,2 mil toneladas en el 2009, las que se recuperaron en lo que va del 2010, con rendimientos dentro del rango promedio de años normales.

La producción de **café** creció 5,3 por ciento en abril y empezó la temporada alta de cosechas (que va de abril a julio) estimulada por la tendencia creciente en su cotización; así, pasó de US\$ 2 966,5 a US\$ 3 829,1 la tonelada entre abril de 2009 y abril de 2010.

Otros productos de exportación que aumentaron su producción fueron **espárragos, uvas y paltas**; en el primer caso por una mayor actividad de procesamiento de conservas y congelados y para atender las exportaciones en estado fresco, mientras que en el caso de las uvas y paltas, se registró una mayor incorporación de plantas en edad comercial.

En contraste, la **producción agroindustrial** se redujo por menores siembras de maíz amarillo en La Libertad, Amazonas e Ica, asociado a menores precios en chacra en noviembre período en que se decide la siembra correspondiente a la producción del mes de abril; y de algodón en Lambayeque, Lima, Ica y San Martín. Compensaron estos resultados el aumento de la producción de caña de azúcar, y palma aceitera en San Martín, con un mayor incremento de áreas a la producción.

Cabe destacar que la oferta de azúcar en el mercado interno creció 4,4 por ciento en abril, debido a una mayor importación, que permitió compensar la menor producción nacional (-1,7 por ciento). La mayor producción de caña de azúcar (4,3 por ciento) en el campo no se corresponde con la producción industrial de azúcar debido a menores rendimientos en fábrica por un bajo nivel de sacarosa en la caña, reflejando la baja edad de la caña procesada (13 meses frente a un promedio de 15 meses), principalmente en Lambayeque, situación que se revertirá en los próximos meses dado que no se están realizando cortes para dejarla crecer.

A nivel de empresas, destaca en el mes la mayor producción de Cartavio por normalización de labores - en abril del año anterior realizó una parada técnica de 26 días- y una mayor producción con mejor disponibilidad de caña en San Jacinto (Ancash) y Chucarapi (Arequipa).

**Cuadro 4**  
**Oferta de azúcar**  
(Miles de Toneladas)

	2009		2010		Var.%	
	Abr.	Ene.-abr.	Abr.	Ene.-abr.	Abr.	Ene.abr.
I. Producción	73	336	72	299	-1,7	-11,0
Empresas azucareras						
Casa Grande	22	82	16	73	-24,6	-10,7
Cartavio	2	41	14	46	570,7	12,6
Laredo	10	40	9	37	-11,6	-6,7
Pomalca	8	29	4	21	-47,6	-27,1
Tumán	7	33	8	26	17,5	-19,9
Pucalá	6	32	2	20	-67,7	-39,5
Otros	18	79	19	75	2,8	-4,5
II. Importación	8	48	13	49	64,7	1,7
III. Exportación	1	24	1	58	65,1	142,1
<b>Total Oferta (I+II-III)</b>	<b>81</b>	<b>360</b>	<b>84</b>	<b>289</b>	<b>4,4</b>	<b>-19,6</b>

Fuente: Empresas agroindustriales.

### Desarrollo de la campaña agrícola: 2009-2010

6. El área sembrada, de cultivos de corto período vegetativo, durante el período agosto 2009-abril 2010 llegó a 1 841 mil hectáreas, menor en 2,0 por ciento a la de igual período de la campaña anterior.
  - El área sembrada de papa creció 4,3 por ciento con presencia de lluvias tempranas en La Libertad, Pasco, Huánuco, Junín, Huancavelica, Ayacucho y Puno, en detrimento del área instalada de maíz amiláceo que compite en áreas con la papa en la región sierra.
  - La campaña de arroz se retrasó aproximadamente dos meses en Piura, por recorte del servicio de agua asociada a labores de mantenimiento en el reservorio San Lorenzo, y en alrededor de tres meses en Lambayeque, debido a bajos precios en chacra. Por otra parte, en San Martín se redujeron por atraso del período de lluvias.





**Cuadro 5**  
**Volumen de agua almacenada en reservorios**  
(Millones de metros cúbicos)

	jun. 2008	jun. 2009	jun. 2010 1/	Volumen requerido
Poechos (Piura)	551	514	496	178
Tinajones (Lambayeque)	332	332	267	100
Gallito Ciego (La Libertad)	479	463	460	150
Choclococha (Ica)	110	98	98	n.d.
Chili (Arequipa)	229	228	231	100

1/ Con información al 07 de junio de 2010.

- Las siembras de maíz amarillo duro y frijol grano seco disminuyeron por reducción de los precios en chacra (4 y 6 por ciento, respectivamente), en noviembre, cuando se realiza la siembra correspondiente a la producción del mes bajo análisis.

**Cuadro 6**  
**Campaña Agrícola - Area sembrada agosto 2009 - abril 2010**  
(Miles de hectáreas)

	Campaña agrícola			Variación		Avance %
	Promedio 1/	2008-2009	2009-2010	Absoluta	Porcentual	
Total Nacional	1 817	1 879	1 841	-37,9	-2,0	91,2
Papa	235	239	249	10	4,3	86,0
Maíz Amiláceo	238	245	238	-8	-3,1	97,7
Arroz	303	341	326	-15	-4,5	85,1
Maíz Amarillo Duro	245	252	250	-3	-1,1	82,5
Cebada	152	156	154	-2	-1,4	99,8
Haba	63	68	67	-1	-0,9	98,0
Yuca	84	85	86	1	1,3	77,9
Trigo	143	153	150	-3	-1,8	96,6
Frijol seco	66	70	65	-5	-7,7	81,8
Quinoa	32	34	36	2	6,2	100,0
Cebolla	14	14	14	0	2,1	76,6
Tomate	4	5	5	0	-0,5	76,4

1/ Promedio cinco campañas anteriores.

Fuente: Ministerio de Agricultura.

### I.3 Sector pesca

- En abril el sector pesquero** registró una caída de 32,3 por ciento, reflejando principalmente el retraso del inicio de la temporada de captura de anchoveta para consumo industrial. Cabe resaltar también la menor extracción de jurel y caballa para consumo humano, obedeciendo a una temperatura del mar mayor a lo normal en los primeros meses del 2010 que hicieron que estas dos especies tuvieran una menor presencia relativa respecto al año anterior. En el periodo enero-abril, el sector acumula una caída de 19,7 por ciento.

**Cuadro 7**  
**SECTOR PESCA**

	Estructura porcentual 2009	Abril		Enero-Abril	
		Var. % Anual	Contribución al crecimiento	Var. % Anual	Contribución al crecimiento
<b><u>Pesca Marítima</u></b>	<b><u>93.8</u></b>	<b><u>-33.5</u></b>	<b><u>-31.7</u></b>	<b><u>-21.3</u></b>	<b><u>-20.0</u></b>
Consumo humano	70.5	-1.5	-0.9	-15.8	-12.5
-Conservas	4.1	23.6	0.8	-33.9	-1.9
-Fresco	30.5	-25.9	-6.4	-25.7	-8.7
-Congelado	34.2	15.6	4.7	-4.3	-1.6
-Seco salado	1.7	0.8	0.0	-13.8	-0.2
Consumo industrial 1/	23.3	-94.2	-30.8	-59.7	-7.5
-Anchoveta	23.3	-94.2	-30.8	-59.6	-7.5
<b><u>Pesca Continental</u></b>	<b><u>6.2</u></b>	<b><u>-11.2</u></b>	<b><u>-0.6</u></b>	<b><u>4.4</u></b>	<b><u>0.2</u></b>
<b><u>SECTOR PESCA</u></b>	<b><u>100.0</u></b>	<b><u>-32.3</u></b>	<b><u>-32.3</u></b>	<b><u>-19.7</u></b>	<b><u>-19.7</u></b>

Fuente: Produce

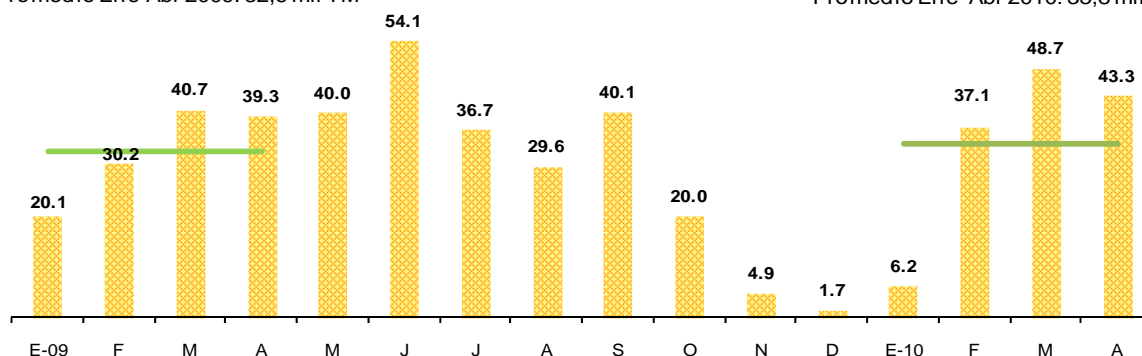
1/ Incluye otras especies como jurel, caballa, merluza, sardina, loma y machete.

La pesca para **consumo humano disminuyó 1,5 por ciento**, debido a la menor extracción de jurel y caballa que afectó con mayor intensidad a la pesca destinada a fresco, reducida en 25,9 por ciento con respecto a abril del año pasado. En contraste, las conservas (23,6 por ciento) y congelados (15,6 por ciento) se mostraron en el terreno positivo, explicado por el aumento de la extracción de atún y anchoveta, para el primer rubro, y, pota y langostino, para el segundo.

**Gráfico 5**  
**Desembarques de calamar gigante para congelado**  
**(Miles de TM)**

Promedio Ene-Abr 2009: 32,6 mil TM

Promedio Ene- Abr 2010: 33,8 mil TM



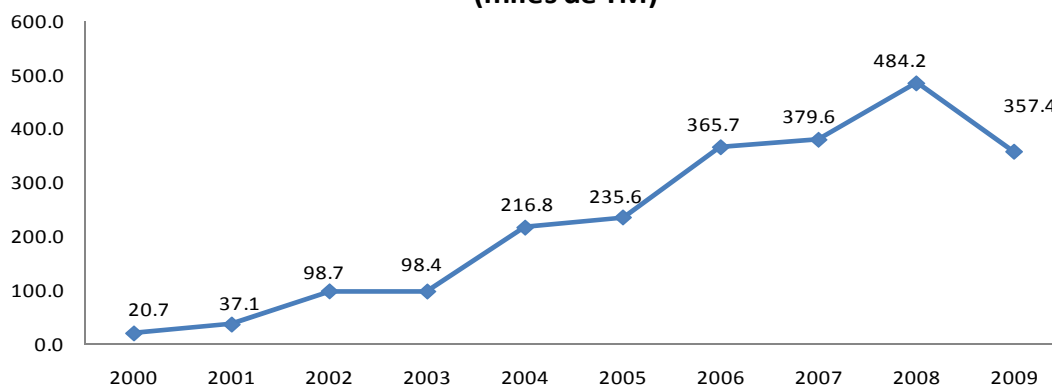
Fuente: Produce

## Recuadro 2 Importancia de la pota en la estructura pesquera

La pota o calamar gigante (*Dosidicus gigas*) es un molusco que puede llegar a medir hasta 120cm y pesar 50 Kg. Según el Instituto del Mar Peruano (IMARPE), se encuentra principalmente entre el norte de Chile y Nueva California (México), concentrándose en las aguas del litoral peruano.

Esta especie, comenzó a extraerse en nuestro país a partir de abril de 1991 pero es recién desde el año 2000 que ha mostrado una tendencia creciente y sostenida, llegando a un nivel de extracción pico de 484,2 miles de TM en el 2008. En lo que va del año, el promedio de desembarques de enero a abril es de 33,8 miles de TM por mes, mayor al registrado para el igual periodo del año pasado (32,6 miles de TM por mes).

**Gráfico 6**  
**Extracción de Pota para congelado**  
**(miles de TM)**

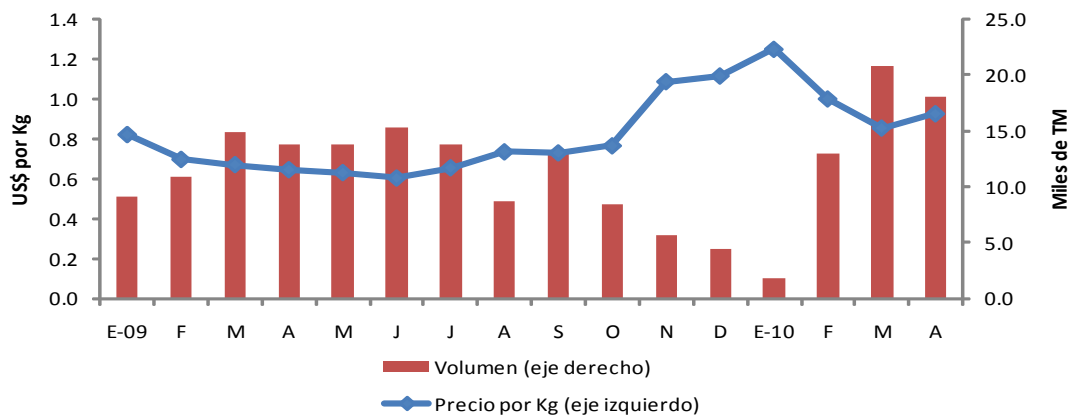


Igualmente, las exportaciones de pota, principalmente destinadas a China, Corea del Sur y España, han ido ganando una importante participación en el total del valor de las exportaciones pesqueras de congelado, llegando a 48,3 por ciento en el mes de abril con un precio promedio de US\$ 0,9 por Kg para las 18 mil TM de pota exportada.

Cabe resaltar que la participación mensual promedio en el 2009 fue de 26,8 por ciento, mientras que en lo que va del año representa el 33,7 por ciento. Con ello, la pota se consolida como el segundo rubro más importante del sector pesquero luego de la anchoveta, conformando 20,6 por ciento del valor bruto de producción del sector en el 2009.



**Gráfico 7**  
**Precio<sup>1/</sup> y volumen de exportación de pota**

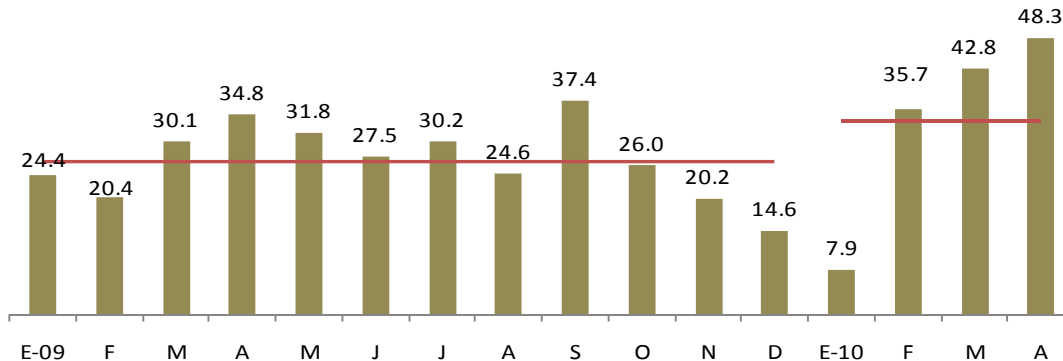


<sup>1/</sup> Los precios indicados son promedio, resultado de dividir el valor total de cada categoría sobre el total de volumen.

**Gráfico 8**  
**Participación porcentual de la pota en el valor FOB de las exportaciones pesqueras de congelados**

Promedio 2009: 26,8 por ciento

Promedio Ene-Abr 2010: 33,7 por ciento

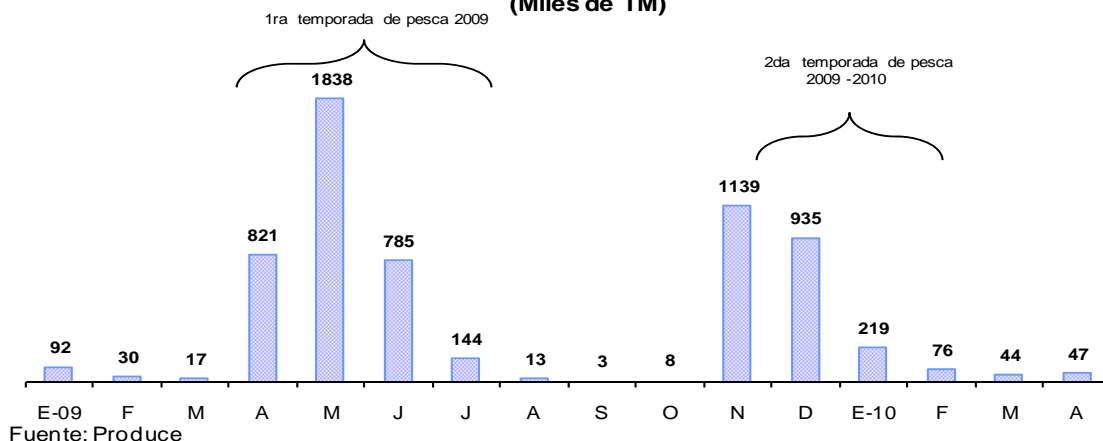


Fuente: Produce

8. En el mes, los desembarques de **anchoveta** para harina de pescado disminuyeron 94,2 por ciento, debido al retraso del inicio de la primera temporada de pesca del año, programada para el 13 de mayo, en tanto que en el 2009 esta se inició el 20 de abril. Cabe señalar que la primera cuota para este año es de 2,5 millones de TM (en contraste con los 3,5 millones de TM en el 2009) y la fecha de cierre será el 31 de julio o hasta que se culmine la cuota, lo que ocurra primero.

### Gráfico 9

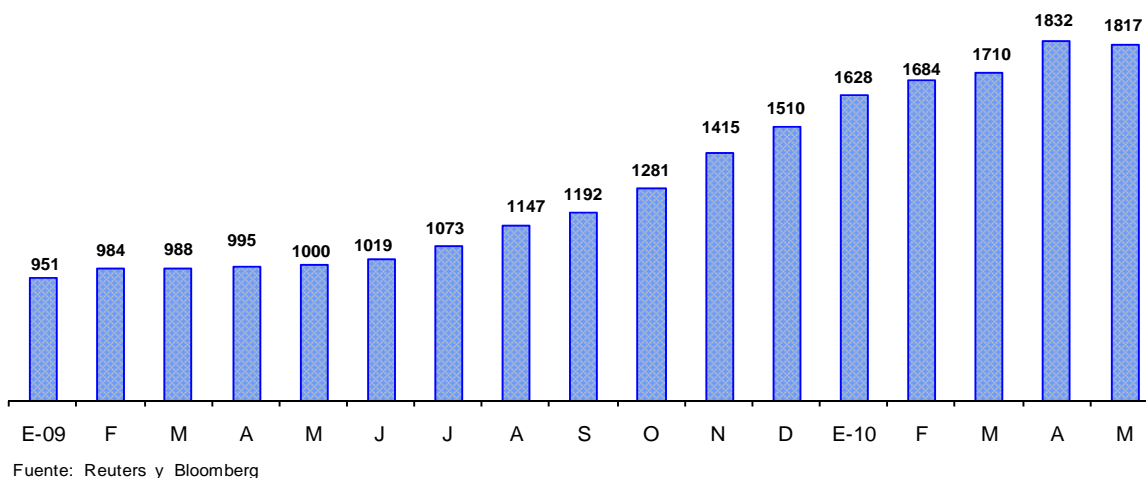
#### Extracción de anchoveta para consumo industrial 2009 - 2010 (Miles de TM)



Durante mayo, el precio de la harina de pescado disminuyó de US\$ 1 832 alcanzado en abril a US\$ 1 817. Este descenso obedeció al retraso de la temporada acuícola en China, principal consumidor de la harina de pescado como insumo alimenticio, así como al buen comienzo de la primera temporada de pesca en la región norte-centro del litoral peruano.

### Gráfico 10

#### Cotización de Harina de Pescado (US\$/Tonelada)



### I.4 Sector Minería e Hidrocarburos

9. En abril el **sector minería e hidrocarburos** registró una caída de 4,7 por ciento, reflejando la menor actividad de la minería metálica (-7,4 por ciento), principalmente del oro, la que se vio parcialmente compensada por la mayor explotación de hidrocarburos (16,8 por ciento). Con esta cifra, la producción del sector acumula en los cuatro primeros meses del año una contracción de 1,1 por ciento.

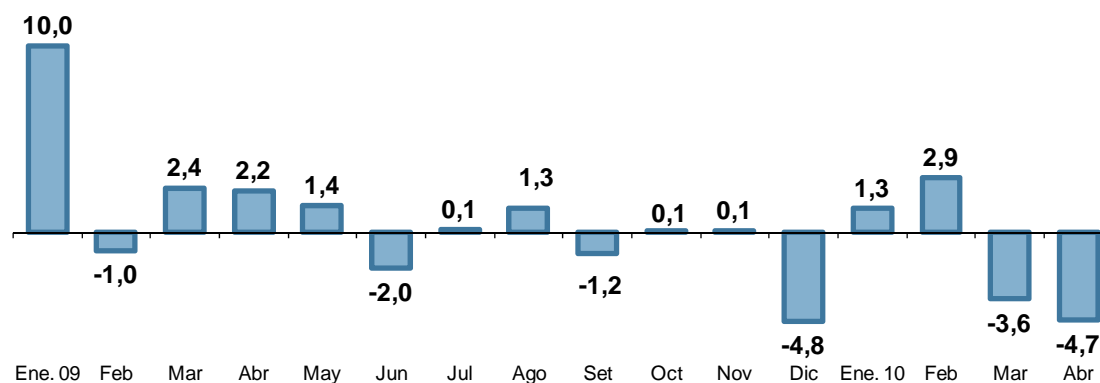
**Cuadro 8**  
**Producción del sector minería e hidrocarburos**

	Estructura porcentual 2009 1/	Abril		Enero-Abril	
		Var. % 12 meses	Contribución porcentual	Var. % acumulada	Contribución porcentual
<b>MINERÍA METÁLICA</b>	<b>88,1</b>	<b>-7,4</b>	<b>-6,6</b>	<b>-2,9</b>	<b>-2,5</b>
Oro	28,9	-20,6	-6,2	-4,2	-1,2
Cobre	26,0	-0,7	-0,2	-3,3	-0,9
Zinc	18,3	-3,9	-0,7	-3,1	-0,6
Plata	8,2	-0,1	0,0	-5,5	-0,5
Plomo	2,1	-10,1	-0,2	-11,9	-0,3
Estaño	2,0	-1,7	0,0	1,3	0,0
Hierro	1,7	19,9	0,3	38,6	0,6
Molibdeno	0,9	68,4	0,5	18,9	0,2
<b>HIDROCARBUROS</b>	<b>11,9</b>	<b>16,8</b>	<b>1,9</b>	<b>12,4</b>	<b>1,4</b>
Hidrocarburos Líquidos	9,3	15,7	1,4	9,7	0,9
Gas Natural	2,6	21,0	0,5	23,1	0,5
<b>TOTAL</b>	<b>100,0</b>	<b>-4,7</b>	<b>-4,7</b>	<b>-1,1</b>	<b>-1,1</b>

Fuente: INEI, Ministerio de Energía y Minas y Perupetro

1/ A precios de 1994

**Gráfico 11**  
**Producción del sector minería e hidrocarburos**  
(Var. % respecto a similar período del año anterior)



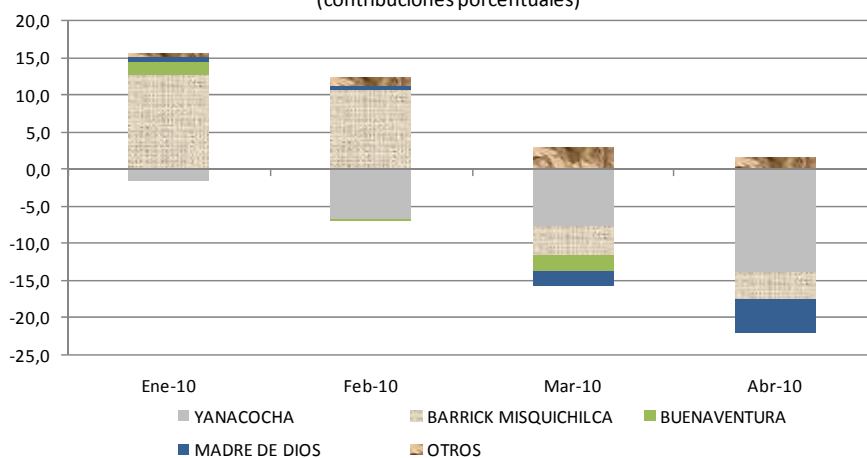
10. La **producción de oro** se redujo **20,6 por ciento** en el mes debido a la menor actividad de Yanacocha (-37,3 por ciento) y Barrick Misquichilca (-16,9 por ciento) ante la presencia de menores leyes en sus unidades productivas Chaupiloma Sur y Alto Chicama, respectivamente. Con ello, en el período enero-abril la producción de este metal acumula una caída de 4,2 por ciento.

**Cuadro 9**  
**Producción de Oro**  
(En miles de onzas-troy)

	Abril			Enero-Abril		
	2009	2010	Var %	2009	2010	Var %
Minera Yanacocha	182	114	-37,3	665	523	-21,3
Minera Barrick Misquichilca	97	81	-16,9	394	460	16,9
- Alto Chicama	75	62	-17,4	305	382	25,0
- Pierina	22	18	-15,3	88	78	-11,4
Compañía de Minas Buenaventura	31	30	-1,1	114	109	-4,0
Minera Aurífera Retamas	12	12	0,5	48	48	-0,5
Aruntani	14	18	21,7	50	64	26,3
Consorcio Minero Horizonte	12	16	31,3	47	59	26,4
Gold Fields La Cima	11	11	0,6	43	51	19,0
Otros	124	102	-17,8	478	446	-6,6
<b>TOTAL</b>	<b>484</b>	<b>384</b>	<b>-20,6</b>	<b>1 838</b>	<b>1 761</b>	<b>-4,2</b>

Fuente: Ministerio de Energía y Minas

**Gráfico 12**  
**PRODUCCIÓN DE ORO POR EMPRESA**  
(contribuciones porcentuales)



Fuente: Ministerio de Energía y Minas

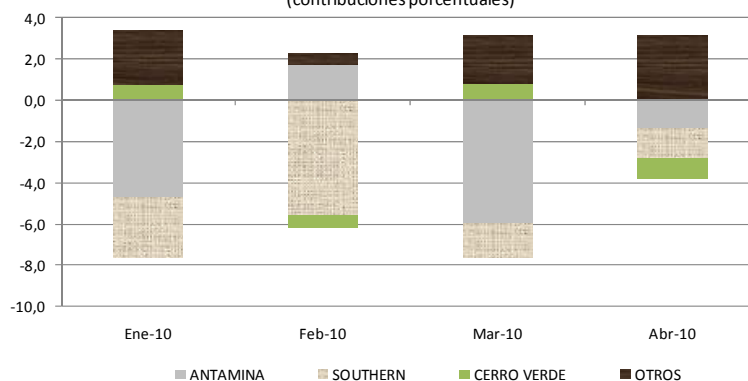
11. La **extracción de cobre** disminuyó **0,7 por ciento** reflejando las menores leyes de Southern en Cuajone, lo que representó una caída de 5,1 por ciento en la producción de esta empresa. El resultado del mes también se vio afectado por el traslado de las operaciones de Antamina (-4,4 por ciento) hacia una zona con menor contenido de cobre y mayor de zinc; así como por la menor actividad de Cerro Verde (-4,5 por ciento). Con esto, la producción de este metal acumula una reducción de 3,3 por ciento en los primeros cuatro meses del año.

**Cuadro 10**  
**Producción de Cobre**  
(En miles de toneladas métricas finas)

	Abril			Enero-Abril		
	2009	2010	Var %	2009	2010	Var %
Compañía Minera Antamina	28,5	27,2	-4,4	112,5	103,0	-8,5
Southern Peru Copper Corporation	25,6	24,3	-5,1	103,3	93,1	-9,9
Sociedad Minera Cerro Verde	18,6	17,8	-4,5	72,8	73,0	0,2
Xstrata Tintaya	5,3	5,7	8,5	21,1	22,0	3,9
Gold Fields La Cima	2,7	3,1	13,9	11,1	15,2	37,7
Compañía Minera Condestable	1,8	2,0	12,3	7,9	7,4	-6,7
Compañía Minera Milpo	1,3	2,0	49,3	4,6	7,4	60,5
Otros	5,6	6,7	19,7	24,0	24,5	1,9
<b>TOTAL</b>	<b>89,4</b>	<b>88,8</b>	<b>-0,7</b>	<b>357</b>	<b>345</b>	<b>-3,3</b>

Fuente: Ministerio de Energía y Minas

**Gráfico 13**  
**PRODUCCIÓN DE COBRE POR EMPRESA**  
(contribuciones porcentuales)



Fuente: Ministerio de Energía y Minas

12. La **producción de zinc** se redujo **3,9 por ciento**, como resultado de la menor actividad de El Brocal (-45,3 por ciento) por bajas leyes de su unidad Colquijirca (Pasco). En los primeros cuatro meses del año, este metal registra una disminución de 3,1 por ciento debido a la suspensión de operaciones de Los Quenuales desde febrero del año pasado.

**Cuadro 11**  
**Producción de Zinc**  
(En miles de toneladas métricas finas)

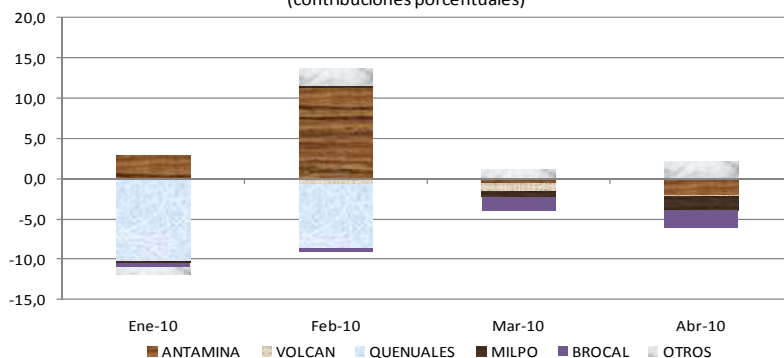
	Abril			Enero-Abril		
	2009	2010	Var %	2009	2010	Var %
Compañía Minera Antamina	42,5	39,9	-6,0	144,6	158,4	9,5
Volcan Compañía Minera	21,5	21,3	-0,9	88,3	85,7	-2,9
Compañía Minera Milpo	13,4	11,4	-14,8	49,5	47,0	-5,1
Empresa Minera Los Quenuales	2,1	2,2	3,3	31,6	9,0	-71,6
Empresa Administradora Chungar	7,2	8,7	20,2	29,2	34,6	18,5
Sociedad Minera El Brocal	5,9	3,2	-45,3	21,7	15,6	-28,2
Compañía Minera Atacocha	4,7	5,2	11,0	19,1	21,7	13,8
Otros	25,3	25,9	2,4	108,0	104,9	-2,8
<b>TOTAL</b>	<b>122,5</b>	<b>117,8</b>	<b>-3,9</b>	<b>492,0</b>	<b>476,9</b>	<b>-3,1</b>

Fuente: Ministerio de Energía y Minas





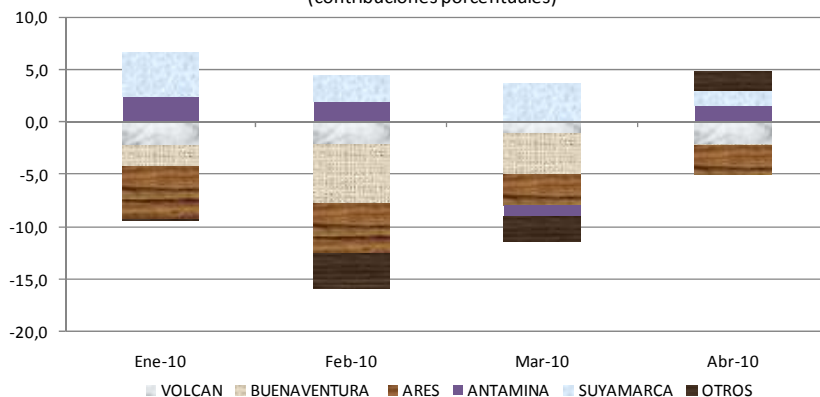
**Gráfico 14**  
**PRODUCCIÓN DE ZINC POR EMPRESA**  
(contribuciones porcentuales)



Fuente: Ministerio de Energía y Minas

13. La **producción de plata** se redujo ligeramente (0,1 por ciento), en respuesta a la menor actividad de Minera Ares (-21,1 por ciento) por el menor tratamiento del mineral extraído de la unidad de Selene, compensado por la mayor producción de Suyamarca (22,8 por ciento).

**Gráfico 15**  
**PRODUCCIÓN DE PLATA POR EMPRESA**  
(contribuciones porcentuales)



Fuente: Ministerio de Energía y Minas

14. La **extracción de plomo** disminuyó **10,1 por ciento** por la menor producción de Volcan (-19,2 por ciento) y El Brocal (-2,1 por ciento), mientras que la de **estaño** disminuyó **1,7 por ciento** por la menor actividad de Minsur en su mina San Rafael en Puno. En contraste, la extracción de **hierro** creció **19,9 por ciento**, en línea con la recuperación en la demanda mundial de este producto.

15. La **producción de molibdeno** aumentó **68,4 por ciento** respecto a abril del 2009, debido a que entre los meses de abril y agosto del año anterior la empresa Cerro Verde paralizó sus labores por los bajos precios que registraba este metal en el mercado internacional.

**Cuadro 12**  
**Producción de Molibdeno**  
(en toneladas métricas)

	Abril			Enero-Abril		
	2009	2010	Var %	2009	2010	Var %
Southern Peru Copper Corporation	674	819	21,4	2 369	2 990	26,2
Compañía Minera Antamina	79	220	179,4	1 020	784	-23,2
Sociedad Minera Cerro Verde	0	229	n.a.	597	965	61,6
<b>Total</b>	<b>753</b>	<b>1 267</b>	<b>68,4</b>	<b>3 986</b>	<b>4 739</b>	<b>18,9</b>

Fuente: Ministerio de Energía y Minas

16. La **producción de hidrocarburos** creció **16,8 por ciento** en el mes, tanto por la mayor explotación de hidrocarburos líquidos como de gas natural. En el primer caso, ello respondió a la mayor actividad en el Lote 88 de Pluspetrol (42,7 por ciento) tras la puesta en operación del yacimiento Cashiriari desde el mes de julio del año pasado; y a la mayor extracción de petróleo en el Lote Z-1 de BPZ (98,9 por ciento) ante las nuevas inversiones en perforaciones. Así, en el período enero-abril, la producción de hidrocarburos líquidos acumula una expansión de 9,7 por ciento.

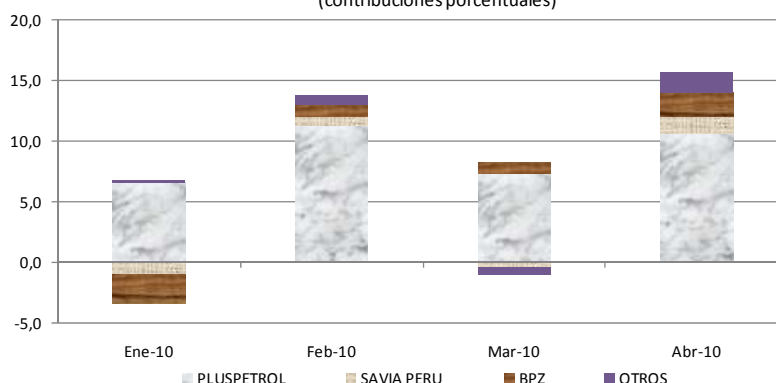
**Cuadro 13**  
**Producción de Hidrocarburos Líquidos**  
(En miles de barriles diarios)

	Abril			Enero-Abril		
	2009	2010	Var %	2009	2010	Var %
Petrobras - Lote X	13,4	12,8	-4,3	13,7	12,8	-6,9
Savia Perú - Lote Z - 2B	10,2	12,1	18,4	11,3	11,4	1,5
Pluspetrol						
Lote I-AB	16,8	19,0	13,2	16,1	18,9	17,3
Lote 8	14,5	10,8	-25,6	15,3	12,1	-20,9
Lote 88	31,0	44,3	42,7	31,5	44,8	41,9
Lote 56	31,0	33,4	7,9	33,9	33,6	-0,9
BPZ - Lote Z-1	2,8	5,5	98,9	3,8	4,2	11,6
OLYMPIC - Lote XIII	3,8	4,7	24,2	3,3	4,4	31,3
Otros	11,5	13,5	17,7	13,5	14,0	4,4
<b>Total (miles de barriles mensuales)</b>	<b>4 044</b>	<b>4 680</b>	<b>15,7</b>	<b>4 276</b>	<b>4 690</b>	<b>9,7</b>
<b>Total (miles de barriles diarios)</b>	<b>135</b>	<b>156</b>	<b>15,7</b>	<b>143</b>	<b>156</b>	<b>9,7</b>

Fuente: Perupetro



**Gráfico 16**  
**PRODUCCIÓN DE HIDROCARBUROS LÍQUIDOS POR EMPRESA**  
(contribuciones porcentuales)



Fuente: Perupetro

17. Finalmente, la **extracción de gas natural** creció **21,0 por ciento** tanto por la mayor actividad en el Lote 88 de Pluspetrol luego de la puesta en operación del yacimiento Cashiriari en el mes de julio de 2009; como por el inicio de la producción del Lote 56<sup>2</sup> destinada a abastecer la planta de licuefacción de Perú LNG. Cabe destacar que al mes de abril el gas natural acumula un crecimiento de 23,1 por ciento.

**Cuadro 14**  
**Producción de Gas Natural**  
(En millones de pies cúbicos diarios)

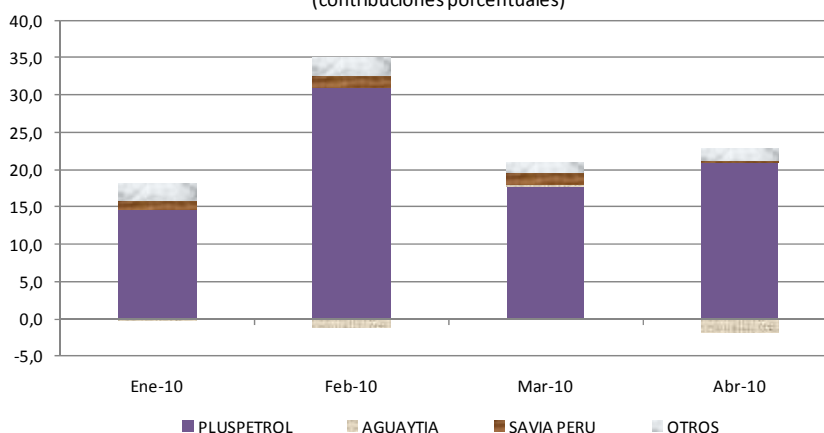
	Abril			Enero-Abril		
	2009	2010	Var %	2009	2010	Var %
Petrobras - Lote X	7,7	12,6	63,8	3,3	5,5	64,7
Savía Perú - Lote Z - 2B	8,5	9,2	9,1	3,0	4,5	52,4
Pluspetrol - Lote 88	244,8	294,3	20,2	109,5	132,8	21,3
Pluspetrol - Lote 56	0,0	10,9	n.a.	0,0	3,8	n.a.
Sapet- Lote VI - VII	0,8	2,1	157,4	0,2	0,9	448,7
Aguaytía - Lote 31 - C	22,0	16,9	-23,4	12,8	11,9	-7,1
Otros	5,2	3,8	-27,0	2,3	1,9	-17,5
<b>Total (millones de pies cúbicos)</b>	<b>8 670</b>	<b>10 493</b>	<b>21,0</b>	<b>35 261</b>	<b>43 393</b>	<b>23,1</b>
<b>Total (millones de pies cúbicos diarios)</b>	<b>289</b>	<b>350</b>	<b>21,0</b>	<b>131</b>	<b>161</b>	<b>23,1</b>

Fuente: Perupetro

<sup>2</sup> Cabe señalar que este lote ha comenzado sus actividades con un nivel de extracción de solo 11 millones de pies cúbicos diarios y que gradualmente la producción deberá elevarse hasta los 620 millones de pies cúbicos diarios para la exportación.



**Gráfico 17**  
**PRODUCCIÓN DE GAS NATURAL POR EMPRESA**  
(contribuciones porcentuales)



Fuente: Perupetro

## I.5 Sector manufactura

### I.5.i Manufactura primaria

18. En abril, la **manufactura de procesamiento de recursos primarios** registró una disminución de 5,3 por ciento, debido a la menor producción de harina y aceite de pescado así como a la menor actividad de la refinación de metales no ferrosos. Este resultado fue atenuado por la mayor actividad de la refinación de petróleo, conservas y productos congelados de pescado y productos cárnicos.

**Cuadro 15**  
**MANUFACTURA PRIMARIA**

CIU - RAMAS DE ACTIVIDAD	Estructura Porcentual 2009 <sup>1/</sup>	Abril		Enero - Abril	
		Var. % anual	Contribución al crecimiento	Var. % anual	Contribución al crecimiento
<b>MANUFACTURA PRIMARIA</b>	<b>100,0</b>	<b>-5,3</b>	<b>-5,3</b>	<b>-5,5</b>	<b>-5,5</b>
Azúcar	4,9	-1,7	-0,1	-11,0	-0,6
Productos cárnicos	32,2	4,4	1,5	4,2	1,6
Harina y aceite de pescado	8,7	-94,3	-15,1	-61,2	-3,2
Conservas y productos congelados de pescado	11,0	11,4	1,4	-26,4	-4,5
Refinación de metales no ferrosos	18,4	-2,4	-0,5	-16,3	-4,2
Refinación de petróleo	24,9	33,3	7,4	18,7	5,4

Fuente: Ministerio de la Producción.

<sup>1/</sup> A precios de 1994

Al respecto, la refinación de petróleo registró un aumento de 33,3 por ciento mientras que la refinación de metales no ferrosos disminuyó 2,4 por ciento. La producción de harina y aceite de pescado disminuyó 94,3 por ciento debido al retraso del inicio de la primera temporada de pesca. En contraste, la producción de conservas y productos congelados de pescado aumentó 11,4 por ciento dada la mayor extracción de calamar gigante para congelado y de atún y anchoveta para conservas.

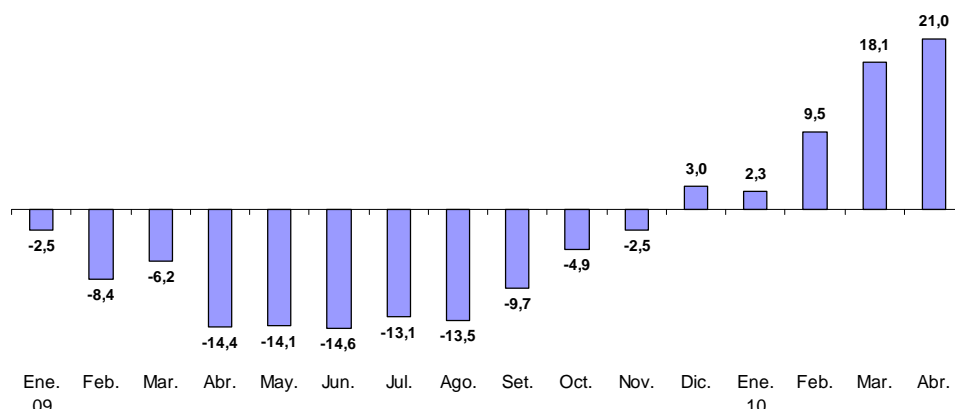
### I.5.ii Manufactura no primaria

19. En abril, la **manufactura no primaria** aumentó **21,0 por ciento**, siendo éste su quinto mes de expansión consecutiva y registrando la tasa de variación más alta de los últimos 16 años.

**Gráfico 18**

**MANUFACTURA NO PRIMARIA**

(Variación porcentual respecto a similar período del año anterior)

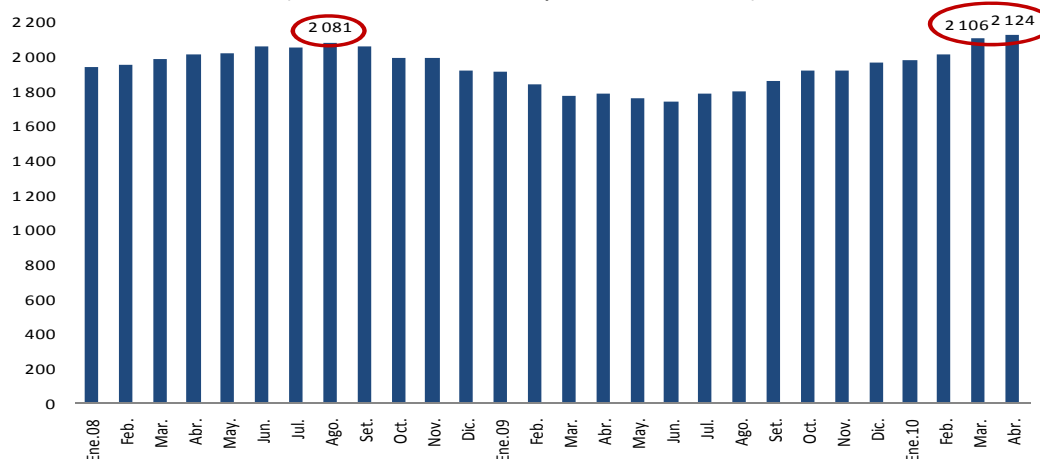


20. La manufactura no primaria viene recuperándose en términos de niveles luego de las caídas experimentadas durante el 2009, con lo que el nivel de los últimos 2 meses en términos desestacionalizados resultan superiores al pico anterior registrado previo al inicio de la crisis financiera internacional. Asimismo, cabe destacar que la manufactura no primaria desestacionalizada aumentó en 0,8 por ciento en abril, siendo este el décimo mes consecutivo en que el agregado registra una expansión.

**Gráfico 19**

**Manufactura no primaria desestacionalizada**

(Millones de soles a precios de 1994)



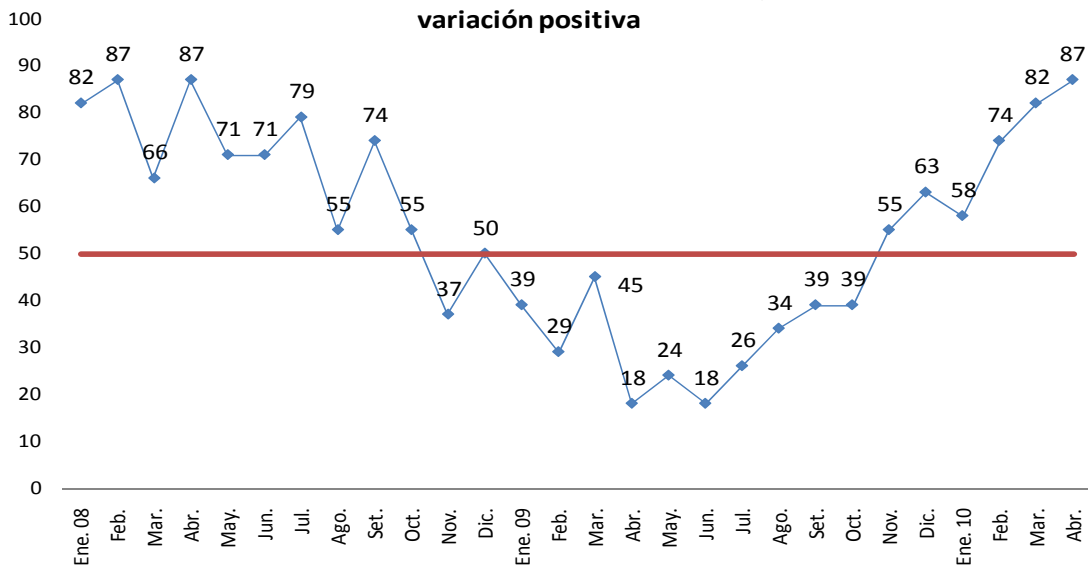
A nivel de ramas, en el mes destacó de manera particular el crecimiento de las ramas orientadas a los bienes de capital y a la producción de bienes de consumo masivo con tasas de expansión del 30,7 y 25,3 por ciento respecto a similar mes del año anterior. Al interior de esta ramas cabe mencionar el dinamismo del grupo de productos metálicos, maquinaria eléctrica y textiles, respectivamente, que en



conjunto explican más del 50 por ciento del incremento en el mes de la actividad manufacturera.

En abril, el índice de ramas de la manufactura no primaria con variación positiva alcanza un nuevo pico de 87 puntos, igualando al nivel máximo anterior registrado en abril de 2008. Cabe destacar que salvo el mes de enero este indicador ha mostrado un crecimiento sostenido desde el mes de julio.

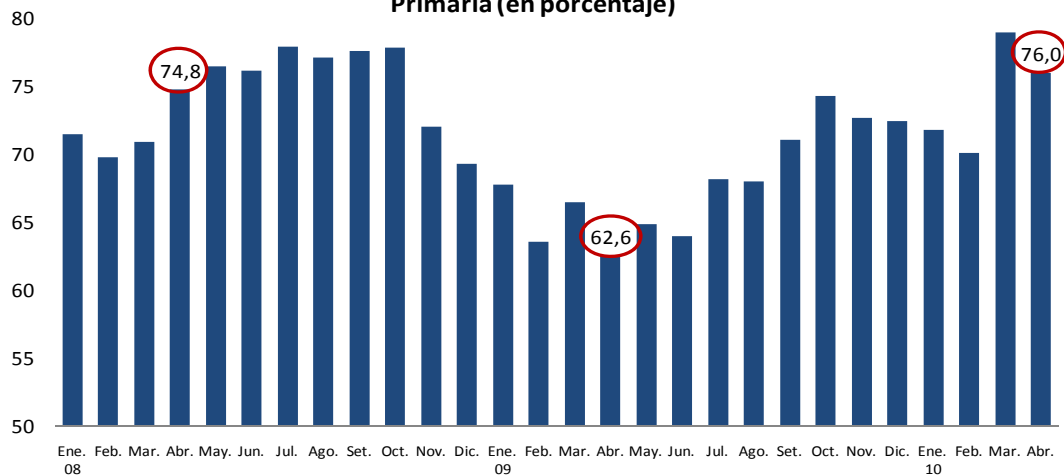
**Gráfico 20**  
Índice de número de ramas de la manufactura no primaria con variación positiva



	Ene. 09	Feb.	Mar.	Abr.	May.	Jun.	Jul.	Ago.	Set.	Oct.	Nov.	Dic.	Ene. 10	Feb.	Mar.	Abr.
Ramas con var. positiva	15	11	17	7	9	7	10	13	15	15	21	24	22	28	31	33
Ramas con var. negativa	23	27	21	31	29	31	28	25	23	23	17	14	16	10	7	5

Por su parte, el índice de capacidad instalada en abril fue de 76,0 por ciento, registrando una disminución de 3 puntos respecto a marzo, aunque ésta resulta mayor en 13 puntos respecto al de abril de 2009 y en 1 punto respecto a abril de 2008.

**Gráfico 21**  
Tasa de Utilización de la Capacidad Instalada de la Manufactura no Primaria (en porcentaje)



Fuente: PRODUCE

En abril, **33 de los 38 grupos industriales registraron crecimiento**, destacando los de:

- **Prendas de vestir (101,5 por ciento)**, por recuperación de la demanda tanto interna como externa.
- **Productos metálicos (63,5 por ciento)**, por una mayor demanda de estructuras metálicas, artículos de ferretería y envases metálicos.
- **Pinturas, barnices y lacas (62,6 por ciento)**, por una mayor demanda que respondió a nuevas presentaciones y mayores promociones.
- **Caucho (37,5 por ciento)**, por mejores ventas en el mercado local asociadas a mayores promociones, nuevos productos y a la recuperación de las exportaciones a Estados Unidos.
- **Madera y muebles (30,4 por ciento)**, por una mayor demanda de colchones y mayores exportaciones de madera.
- **Plásticos (28,1 por ciento)**, por una mayor demanda de tubos PVC para el sector construcción y de plásticos diversos.
- **Material de transporte (26,1 por ciento)**, por mayor ensamblaje de buses y mayor producción de motocicletas para transporte público.
- **Explosivos, esencias naturales y químicas (25,8 por ciento)**, por una mayor demanda local y externa de explosivos para el sector minero.
- **Otros artículos de papel y cartón (22,3 por ciento)**, por recuperación de la demanda de pañales.
- **Cemento (19,4 por ciento)**, por una mayor demanda interna.
- **Bebidas gaseosas (18,9 por ciento)**, por una mayor demanda de gaseosa, agua de mesa y bebidas energizantes.
- **Productos de tocador y limpieza (18,0 por ciento)**, por una mayor producción de ceras y productos de limpieza del hogar.
- **Hilados, tejidos y acabados (17,9 por ciento)**, por una recuperación de la demanda tanto interna como externa (principalmente Estados Unidos).
- **Envases de papel y cartón (16,8 por ciento)**, por una mayor producción de sacos para cemento y una mayor demanda derivada del sector agroexportador.
- **Prendas de tejidos de punto (16,1 por ciento)**, por recuperación de la demanda externa (principalmente Estados Unidos).

Contrariamente, disminuyeron sólo 5 grupos industriales, situación que no se presentaba desde abril de 2008. Los de mayor variación fueron:

- **Maquinaria y equipo (-19,2 por ciento)**, por menor demanda de equipos para refrigeración y menores pedidos de clientes en el sector minero.
- **Productos farmacéuticos (-19,1 por ciento)**, dado que las principales empresas de esta rama mantuvieron altos niveles de producción en los primeros meses del 2009.

### Cuadro 16

#### MANUFACTURA NO PRIMARIA

CIU - RAMAS DE ACTIVIDAD	Estructura Porcentual 2009 <sup>1/</sup>	Variación 2010/2009				Variación 2010/2008	
		Abril		Enero - Abril		Abril	Enero - Abril
		Var. % anual	Contribución al crecimiento	Var. % anual	Contribución al crecimiento	Var. % anual	Var. % anual
<b>MANUFACTURA NO PRIMARIA</b>	<b>100.0</b>	<b>21.0</b>	<b>21.0</b>	<b>12.5</b>	<b>12.5</b>	<b>3.6</b>	<b>3.6</b>
<u>Alimentos y bebidas</u>	<u>24.8</u>	<u>5.3</u>	<u>1.5</u>	<u>5.4</u>	<u>1.3</u>	<u>3.4</u>	<u>5.6</u>
Productos lácteos	3,2	11,4	0,4	9,3	0,3	9,4	7,3
Molinería y panadería	7,5	-6,6	-0,6	-1,8	-0,1	9,8	8,0
- Arroz pilado	1,6	-18,6	-0,6	-4,8	-0,1	33,3	20,2
- Resto	5,8	-0,1	0,0	-1,0	-0,1	1,8	5,1
Aceites y grasas	1,9	17,5	0,3	13,6	0,2	-5,9	-3,5
Alimentos para animales	0,7	5,2	0,0	3,4	0,0	12,7	9,8
Productos alimenticios diversos	1,1	4,3	0,1	4,7	0,1	-6,6	12,6
Cerveza y malta	2,9	9,8	0,3	3,9	0,1	1,8	3,3
Bebidas gaseosas	3,2	18,9	0,7	8,5	0,3	19,0	15,4
Conservas de alimentos, chocolatería y bebidas alcohólicas	4,4	6,2	0,3	10,3	0,4	-13,4	-2,9
<u>Textil</u>	<u>12.1</u>	<u>49.5</u>	<u>6.0</u>	<u>29.3</u>	<u>3.5</u>	<u>-1.5</u>	<u>-5.3</u>
Hilados, tejidos y acabados	2,8	17,9	0,6	20,6	0,6	-13,5	-7,9
Prendas de tejidos de punto	2,8	16,1	0,5	4,7	0,1	-9,1	-27,6
Cuerdas, cordeles y redes	0,2	90,8	0,1	127,6	0,2	-23,6	-18,7
Otras prendas de vestir	5,4	101,5	4,8	50,1	2,7	6,6	4,8
<u>Madera y muebles</u>	<u>4.4</u>	<u>30.4</u>	<u>1.3</u>	<u>27.5</u>	<u>1.1</u>	<u>-9.4</u>	<u>4.2</u>
<u>Industria del papel e imprenta</u>	<u>10.9</u>	<u>13.0</u>	<u>1.7</u>	<u>2.5</u>	<u>0.3</u>	<u>3.8</u>	<u>9.3</u>
Papel y cartón	1,8	13,7	0,3	10,9	0,2	0,6	5,0
Envases de papel y cartón	0,6	16,8	0,1	24,5	0,1	1,4	3,9
Otros artículos de papel y cartón	3,6	22,3	0,9	5,6	0,2	6,0	9,9
Actividades de edición e impresión	4,9	5,7	0,3	-4,1	-0,2	3,7	11,2
<u>Productos químicos, caucho y plásticos</u>	<u>16.5</u>	<u>17.5</u>	<u>3.2</u>	<u>10.2</u>	<u>1.8</u>	<u>-4.5</u>	<u>-1.8</u>
Sustancias químicas básicas	2,1	10,7	0,3	18,9	0,4	-20,4	-16,7
Fibras sintéticas	0,3	13,2	0,1	40,0	0,1	3,4	0,8
Productos farmacéuticos	1,9	-19,1	-0,5	-14,4	-0,3	-12,6	-7,6
Pinturas, barnices y lacas	1,6	62,6	0,9	5,3	0,1	18,0	9,5
Productos de tocador y limpieza	3,2	18,0	0,7	5,6	0,2	13,3	8,6
Explosivos, esencias naturales y químicas	2,6	25,8	0,7	8,5	0,2	-12,4	-9,1
Caucho	0,8	37,5	0,3	20,8	0,2	-3,1	-5,7
Plásticos	2,8	28,1	0,8	22,0	0,6	7,3	10,5
Plaguicidas, abonos, compuestos plásticos	1,2	-7,7	-0,1	19,3	0,2	-36,5	-7,8
<u>Minerales no metálicos</u>	<u>13.3</u>	<u>14.2</u>	<u>2.1</u>	<u>15.7</u>	<u>2.1</u>	<u>17.5</u>	<u>15.0</u>
Vidrio	2,6	10,8	0,3	13,5	0,3	6,0	-7,3
Cemento	5,3	19,4	1,0	17,0	0,9	18,6	21,6
Materiales para la construcción	5,3	11,6	0,8	15,5	0,9	24,1	23,4
Productos abrasivos	0,1	12,8	0,0	17,3	0,0	-24,1	-13,8
<u>Industria del hierro y acero</u>	<u>3.6</u>	<u>5.0</u>	<u>0.2</u>	<u>12.7</u>	<u>0.5</u>	<u>-26.1</u>	<u>-24.3</u>
<u>Productos metálicos, maquinaria y equipo</u>	<u>10.9</u>	<u>40.4</u>	<u>4.7</u>	<u>18.2</u>	<u>2.1</u>	<u>7.0</u>	<u>1.5</u>
Productos metálicos	6,5	63,5	4,1	26,0	1,7	17,1	7,6
Maquinaria y equipo	0,6	-19,2	-0,2	-6,8	0,0	-29,1	-27,5
Maquinaria eléctrica	1,8	5,0	0,1	-2,6	-0,1	-32,7	-21,6
Material de transporte	2,0	26,1	0,6	22,1	0,5	31,0	18,3
<u>Manufacturas diversas</u> <sup>2/</sup>	<u>3.5</u>	<u>6.0</u>	<u>0.2</u>	<u>-4.1</u>	<u>-0.2</u>	<u>-2.2</u>	<u>2.3</u>

Fuente: Ministerio de la Producción.

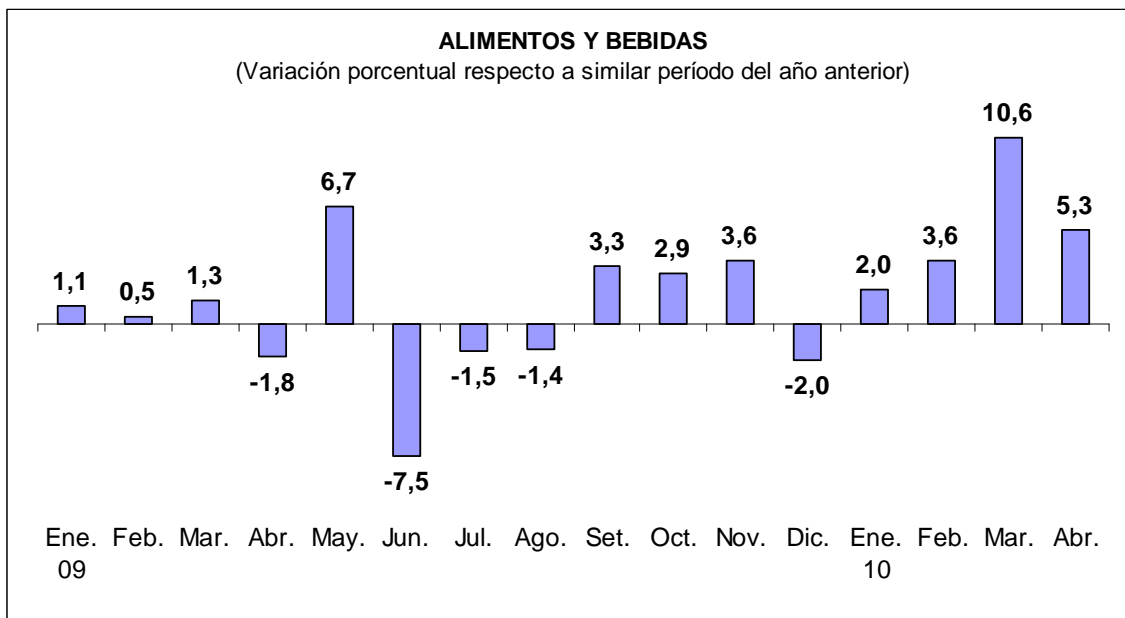
<sup>1/</sup> A precios de 1994

<sup>2/</sup> Incluye joyería, bisutería, fósforos y artículos de oficina.



21. El grupo **alimentos y bebidas aumentó 5,3 por ciento**, contribuyendo con 1,5 puntos porcentuales al crecimiento de la manufactura no primaria.

**Gráfico 22**



El resultado del mes se explica por la mayor producción de:

Bebidas gaseosas (18,9 por ciento), gracias a una mayor demanda asociada a que en el presente año, el mes de abril fue más cálido que el del año anterior, así como a una recuperación del poder adquisitivo de la población. Se registraron incrementos en el volumen de las bebidas gaseosas con dulce (19,6 por ciento), agua embotellada de mesa (34,6 por ciento), agua en botellones (35,4 por ciento) y bebidas energizantes (13,8 por ciento). También influyó en la producción del mes, la promoción de gaseosas por el día de la madre, a diferencia del año anterior en que no se efectuó este tipo de promociones.

Productos lácteos (11,4 por ciento) por la mayor producción de leche evaporada (14,2 por ciento) y de yogurt (12,9 por ciento).

Conservas de alimentos, chocolatería y bebidas alcohólicas (6,2 por ciento), por la mayor actividad de procesamiento de salsa de tomate (41,2 por ciento), jugos y refrescos diversos (2,2 por ciento), espárragos congelados (64,5 por ciento), cocoa (3,7 por ciento), elaboración de vinos y espumantes (169,1 por ciento) y pisco (97,5 por ciento).

Cerveza y malta (9,8 por ciento), con una mayor producción de los grupos cerveceros que desde abril aumentaron la producción vinculada a las campañas publicitarias por la Copa Mundial.

Aceites y grasas (17,5 por ciento), por una mayor producción de aceite vegetal (16,4 por ciento) y margarina (5,2 por ciento).

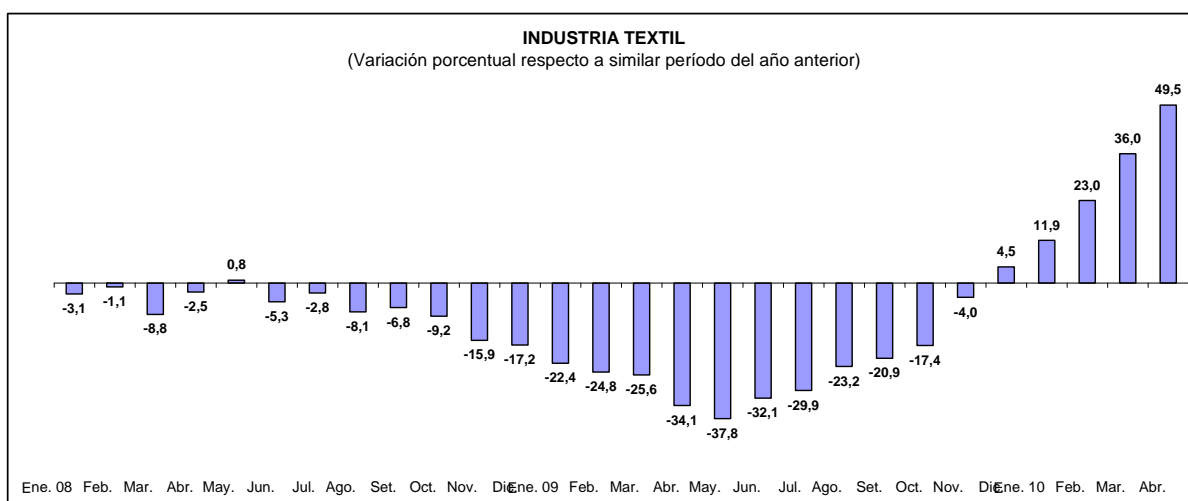
Productos alimenticios diversos (4,3 por ciento) por una mayor producción de postres instantáneos (18,5 por ciento), caramelos diversos (8,4 por ciento), filtrantes

e infusiones (41,2 por ciento), aderezos, salsas y levaduras. Cabe destacar que este rubro de producción presenta un continuo crecimiento con mayor incorporación de productos típicos peruanos como rocoto, ajíes mirasol y panka y salsas peruanas hechas con base a ají criollo y huacatay.

En contraste, se registró una menor actividad de Molinería y panadería (-6,6 por ciento) debido a la disminución de molienda de arroz (-18,6 por ciento), asociado a la menor disponibilidad de este cereal por postergación de siembras y atrasos en la caída de lluvias.

22. El grupo de **productos textiles** registró un aumento de 49,5 por ciento, lo que representa 6,0 puntos porcentuales de la expansión de la manufactura no primaria, siendo así el grupo de mayor aporte al crecimiento del sector. Con ello, esta industria registra un resultado positivo por quinto mes consecutivo, luego de mostrar 18 meses de caída. Entre los factores que explican este importante incremento se encuentran un efecto base por los bajos niveles producidos en los primeros meses del 2009.

**Gráfico 23**



El incremento en el rubro de hilados, tejidos y acabados en el mes (17,9 por ciento) reflejó los mayores pedidos del exterior, principalmente del mercado de los Estados Unidos, así como al ingreso a nuevos mercados como Brasil; en tanto, algunas empresas resaltaron por la recuperación del mercado local.

Por su parte, el rubro de prendas y tejidos de punto registró un aumento de 16,1 por ciento.

23. La **industria de madera y muebles** aumentó 30,4 por ciento y sumó 1,3 puntos porcentuales al crecimiento del mes. Este resultado obedece a la mayor demanda de colchones y la recuperación del mercado norteamericano.
24. La **industria de papel e imprenta** aumentó 13,0 por ciento y sumó 1,7 puntos porcentuales al resultado de la manufactura no primaria.

La rama otros artículos de papel y cartón aumentó 22,3 por ciento, por la mayor demanda del mercado interno e innovación en algunos productos como los pañales.

La rama de papel y cartón aumentó 13,7 por ciento por mayor producción debido a la adecuación de procesos productivos más eficientes, un efecto base y mayores exportaciones a Chile, Colombia y Venezuela.

La rama de actividades de edición e impresión aumentó 5,7 por ciento, reflejando la mayor edición de diarios y encartes publicitarios.

La producción de envases de papel y cartón aumentó 16,8 por ciento, por la mejora en el volumen de ventas de cajas para leche, harina y productos de construcción (sacos de cemento). Resalta también la mayor demanda del sector agroexportador.

25. El rubro **productos químicos, caucho y plásticos** aumentó 17,5 por ciento, aportando 3,2 puntos porcentuales a la manufactura no primaria.

La rama de sustancias químicas básicas aumentó 10,7 por ciento respecto a similar mes de 2009, reflejando la mayor exportación de colorantes (cochinilla), mayor producción de sulfato de zinc, óxido de zinc, sulfato de cobre y reactivos para la minería.

La fabricación de explosivos, esencias naturales y químicas aumentó 25,8 por ciento con respecto al mismo mes del año anterior, debido a la mayor actividad de los clientes del sector minero.

La rama de caucho creció 37,5 debido tanto a la mayor demanda local como a la recuperación de las ventas al exterior.

La producción de pinturas, barnices y lacas aumentó 62,6 por ciento y sumó 0,9 puntos al resultado de la manufactura no primaria, en respuesta a la mayor producción de debido a las promociones de venta con buena acogida e innovación en algunas pinturas.

La elaboración de productos farmacéuticos disminuyó 19,1 por ciento, principalmente por los altos niveles de producción que se mantuvieron durante los primeros meses del 2009 y que implicó que las empresas acumularan elevados inventarios, los cuales aún no acaban de ser corregidos.

La rama de productos de plástico registró un incremento de 28,1 por ciento, siendo el sexto mes consecutivo de expansión. Este incremento responde principalmente a la mayor producción de tuberías de PVC ante la mayor demanda del sector construcción. Asimismo, la elaboración de envases y envolturas flexibles creció 19,1 por ciento.

### PRODUCCIÓN DE PRODUCTOS PLÁSTICOS

(Variaciones porcentuales)

	2009				2010				
	Oct.	Nov.	Dic.	Año	Ene.	Feb.	Mar.	Abr.	Ene.-Abr.
<b>Productos plásticos</b>	<b>-5,5</b>	<b>7,1</b>	<b>12,5</b>	<b>-3,9</b>	<b>11,9</b>	<b>22,1</b>	<b>26,3</b>	<b>28,1</b>	<b>22,0</b>
Envases pet	6,3	4,5	18,5	2,5	-0,1	15,9	4,1	18,0	9,0
Envases y envolturas flexibles	-34,1	5,3	6,5	-12,8	13,2	31,8	27,1	19,1	22,5
Tuberías PVC	46,3	10,0	14,5	0,9	4,7	74,1	63,1	50,8	45,7
Plásticos diversos	-6,7	10,2	9,6	-4,6	35,8	-12,5	27,4	36,2	19,6

Fuente: Ministerio de la Producción.

26. **Minerales no metálicos** aumentó 14,2 por ciento, aportando 2,1 puntos porcentuales al resultado de la manufactura no primaria. Este resultado reflejó el crecimiento generalizado de materiales para la construcción, así como de cemento, vidrio y productos abrasivos.

La producción de **materiales para la construcción** creció 11,6 por ciento, por incremento de la demanda. Esto mismo impulsó la rama de **cemento** que aumentó 19,4 por ciento.

En el mes, la producción de **vidrio** creció 10,8 por ciento gracias a la mayor demanda de envases para la industria cervecera y de gaseosas.

27. La **industria de hierro y acero** registró un aumento de 5,0 por ciento, sumando 0,2 puntos porcentuales al resultado de la manufactura no primaria. La demanda tanto interna como externa (Bolivia) de fierro de construcción ha venido presentando una tendencia creciente. No obstante, el resultado se vio atenuado por importaciones de barras de acero y productos planos de Brasil

28. **El rubro productos metálicos, maquinaria y equipo** aumentó 40,4 por ciento, con lo cual contribuyó con 4,7 puntos porcentuales a la expansión de la manufactura no primaria en el mes, siendo después de la industria textil el grupo con mayor contribución a la expansión de la actividad manufacturera en el mes.

Al interior de este rubro, la fabricación de **productos metálicos** aumentó 63,5 por ciento, lo que se explica por la mayor producción de artículos de metal de uso estructural (103,4 por ciento) debido a una mayor demanda de productos como tuberías y planchas en el mercado interno. Asimismo, aumentó la producción de herramientas y artículos de ferretería (49,7 por ciento) por mayores ventas a Bolivia y Ecuador.

La producción de **maquinaria y equipo** disminuyó 19,2 por ciento como resultado de los menores pedidos por parte de los supermercados de góndolas y equipos refrigerantes, y de la menor producción de maquinaria para minería y obras de construcción. En contraste, aumentó la producción de bombas, compresores, grifos y válvulas.

La producción de **maquinaria eléctrica** aumentó 5,0 por ciento por la mayor producción de aparatos de distribución de energía eléctrica (6,8 por ciento) ante el

aumento de pedidos de tableros eléctricos de empresas mineras y constructoras; así como del sector de hilos y cables aislados (27,5 por ciento).

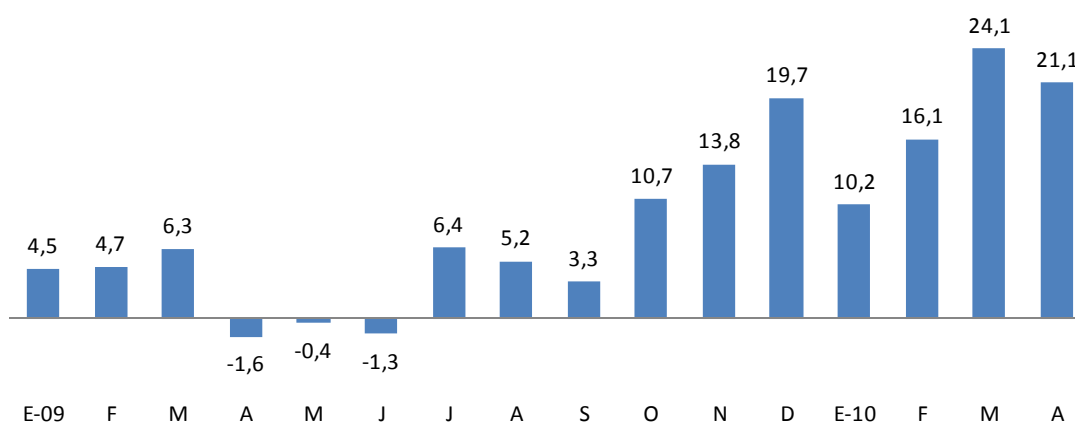
Material de transporte aumentó 26,1 por ciento por la mayor producción de partes, piezas y accesorios para vehículos. De igual manera se incrementó la producción de vehículos automotores (172,4 por ciento).

Finalmente, el rubro manufacturas diversas aumentó 6,0 por ciento, aportando 0,2 por ciento al resultado de la manufactura no primaria. Este incremento responde a las mayores exportaciones a Colombia de bisutería y de cierres a Ecuador.

### I.6 Sector Construcción

29. El sector construcción continuó con un importante dinamismo al crecer a una tasa de dos dígitos por séptimo mes consecutivo. Así, en abril la construcción creció 21,1 por ciento y acumuló una expansión de 17,9 por ciento en los primeros cuatro meses del año. Esta evolución refleja la mayor ejecución de obras destinadas a la construcción de viviendas, centros comerciales, infraestructura privada y pública.

**Gráfico 24**  
**Sector Construcción**  
(variación respecto al mismo periodo del año anterior)



Fuente: INEI

Al igual que el mes anterior, la totalidad de los principales indicadores del sector construcción volvieron a registrar un resultado positivo, en este caso con tasas de hasta tres dígitos. En cuanto a la producción de ladrillos y cemento, materiales destinados al levantamiento de edificaciones, éstos registraron un crecimiento de 13,5 y 18,6 por ciento, respectivamente; en tanto que los destinados a los acabados de inmuebles, como los barnices convencionales, esmaltes convencionales y pintura látex crecieron en 106,9; 60,8 y 124,9 por ciento, respectivamente.



### Cuadro 17

#### Indicadores del Sector Construcción

(variación porcentual respecto a igual periodo del año anterior)

	Nov 09	Dic 09	Ene 10	Feb 10	Mar 10	Abr 10
Ladrillos	2,0	-6,3	-2,9	-0,3	3,1	13,5
Cemento Portland	12,8	17,4	9,6	13,7	21,3	18,6
Barnices convencionales	-35,2	-49,2	-59,8	-22,6	4,1	106,9
Pintura látex	64,6	62,6	51,6	44,2	100,0	124,9
Esmaltes convencionales	-17,8	-16,0	-29,0	-11,9	53,5	60,8

Fuente: PRODUCE, ASOCEM

En el mes, los despachos locales de cemento se incrementaron en 17,7 por ciento, destacando la mayor actividad de las empresas cementeras al interior del país.

## II. Indicador de la demanda interna

30. En abril, el indicador de demanda interna creció **11,7 por ciento**, con lo cual acumula una variación de 9,0 por ciento en lo que va del año. En el mes destaca el aporte de la inversión privada y el mayor dinamismo del consumo privado.

31. El **consumo privado** creció **5,2 por ciento** en el mes reflejando el crecimiento de los créditos de consumo otorgados por las sociedades de depósitos (10,2 por ciento en términos reales), así como el de las ventas de supermercados y tiendas por departamento (11,4 y 14,8 por ciento respectivamente), las cuales han venido acelerando sus tasas de expansión frente a los meses previos.

Igualmente, el crecimiento del consumo privado también se reflejó en la mayor producción de bienes de consumo masivo como: agua embotellada de mesa, bebidas gaseosas, leche evaporada, bebidas energizantes y yogurt, en todos los casos con tasas de variación de dos dígitos respecto a igual mes del 2009.

### Cuadro 18

#### PRODUCCIÓN DE BIENES DE CONSUMO MASIVO SELECCIONADOS

(Variaciones porcentuales respecto al mismo período del año anterior)

	2009	2010				
	Año	Ene.	Feb.	Mar.	Abr.	Ene.-Abr.
Agua embotellada de mesa	14,1	4,3	43,9	37,3	34,6	28,6
Bebidas gaseosas	4,9	-6,6	-0,5	17,4	18,9	6,6
Leche evaporada	-8,6	3,9	3,5	19,8	14,2	10,1
Bebidas energizantes	41,6	24,8	21,0	29,0	13,8	22,2
Yogurt	15,5	26,9	22,4	27,8	12,9	22,3
Cerveza	-0,9	-5,8	-9,6	19,5	7,4	2,2
Detergentes	-0,3	-35,0	22,4	27,1	7,3	4,4
Champú	-43,3	-53,6	-34,2	-44,1	4,7	-32,9
Cocoa	-3,2	-25,9	38,3	-39,0	3,7	-6,1
Jabón de tocador	19,2	68,4	26,1	5,7	-7,0	17,0

Fuente: Ministerio de la Producción.



## Anexo I

### Encuesta de expectativas macroeconómicas: Mayo 2010

32. En la segunda quincena de mayo el Banco Central de Reserva llevó a cabo la Encuesta de Expectativas Macroeconómicas sobre una muestra de empresas representativas de todos los sectores económicos del país.

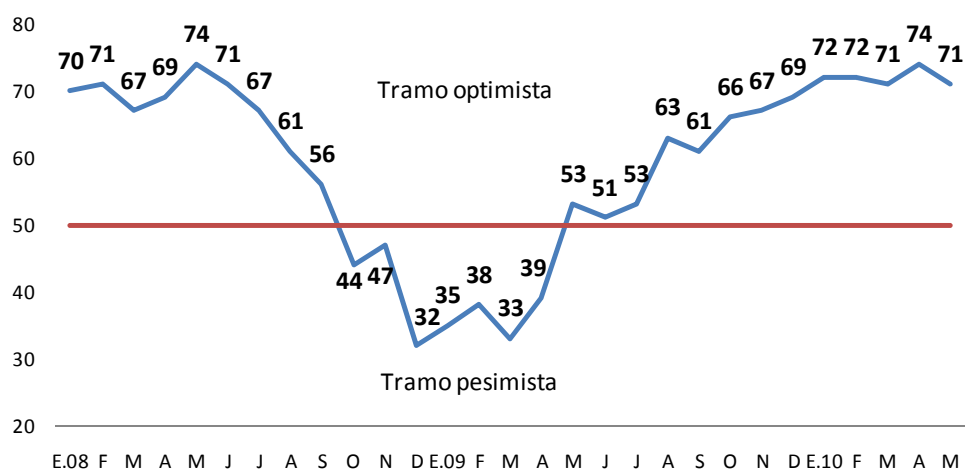
Los resultados de la encuesta del mes de mayo continúan mostrando el alto optimismo de los empresarios con respecto al futuro dinamismo de la actividad económica, el sector, y en especial de la demanda. La gran mayoría de empresas mantiene una favorable situación de su negocio, acceso al crédito y situación financiera, así también un mayor porcentaje presenta una creciente expectativa de contratación de personal para los próximos meses. Adicionalmente, casi la totalidad de las encuestadas manifiesta que espera tener un crecimiento en su producción y/o ventas para el 2010 en comparación al 2009.

En mayo, el índice de confianza empresarial<sup>3</sup> registró 71 puntos, reflejando el alto optimismo de la mayoría de empresarios con respecto al futuro próximo de la economía. Cabe señalar que en los últimos seis meses el índice de confianza empresarial se ha estabilizado en alrededor de los 70 puntos, similar a la situación previa del inicio de la crisis financiera internacional. Entre los sectores más optimistas se encuentran el agro y pesca, el comercio y los servicios.

**Gráfico 25**

#### ÍNDICE DE CONFIANZA EMPRESARIAL

Situación de la Economía



Fuente: Encuesta de Expectativas Macroeconómicas, BCRP Mayo 2010

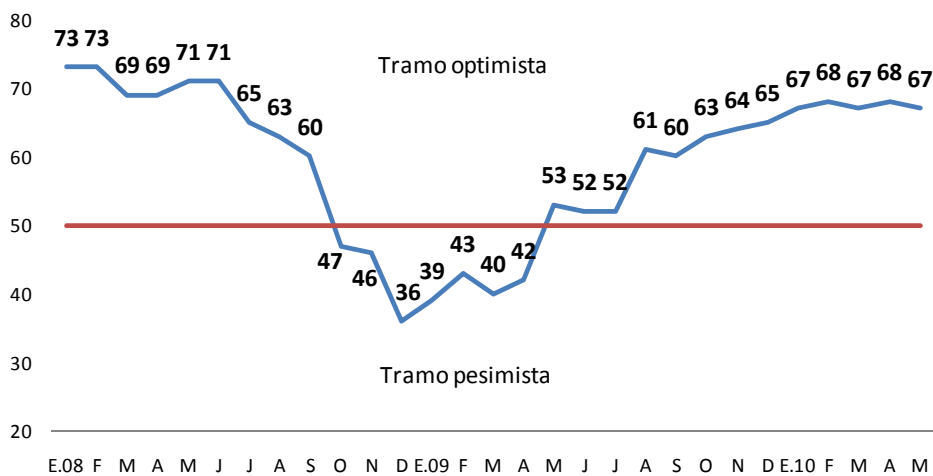
De otra parte, el índice de expectativas del sector continuó destacando la presencia de perspectivas favorables para la mayoría de las empresas encuestadas, en particular de aquellas vinculadas a los servicios, el comercio y el transporte y telecomunicaciones.

<sup>3</sup> Para estimar el indicador se considera la diferencia entre la proporción de aquéllos que responden mejor y el de aquéllos que responden peor, sumándole 1 y multiplicándolo por 50, a fin de que este último valor represente una postura neutra, uno mayor una postura positiva y uno menor una negativa.



**Gráfico 26**

**ÍNDICE DE EXPECTATIVA DEL SECTOR A 3 MESES**



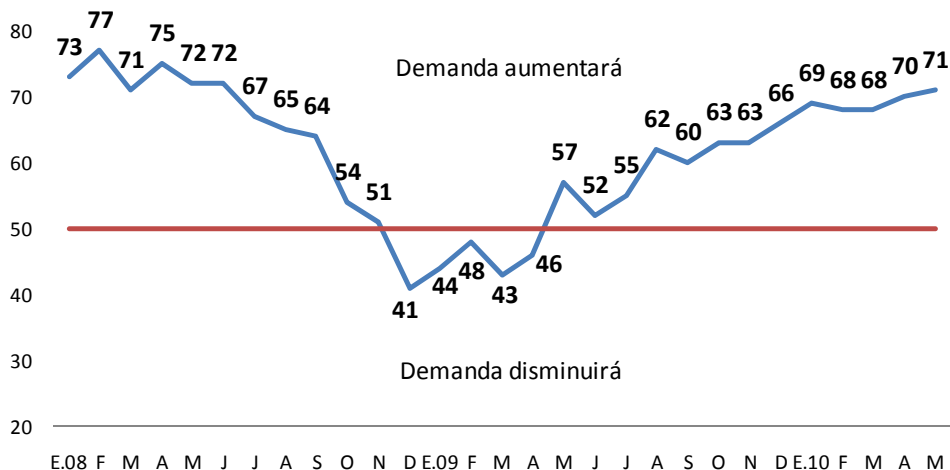
Fuente: Encuesta de Expectativas Macroeconómicas, BCRP Mayo 2010

## Situación de la empresa

33. En mayo, el índice de expectativa de la demanda continuó avanzando y registró 71 puntos, mostrando así un incremento en el número de empresas que prevé un aumento de la demanda para sus productos en los próximos meses. Dicha expectativa se dio de manera particular dentro de los sectores: transporte y telecomunicaciones, servicios y comercio.

**Gráfico 27**

**ÍNDICE DE EXPECTATIVA DE LA DEMANDA POR PRODUCTOS DE LA EMPRESA A 3 MESES**



Fuente: Encuesta de Expectativas Macroeconómicas, BCRP Mayo 2010

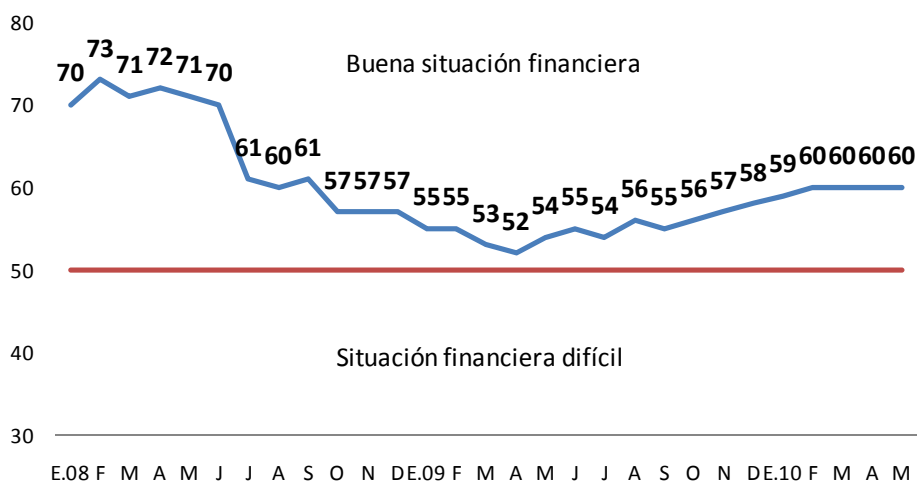
34. La buena situación financiera se mantiene para la mayor parte de las empresas encuestadas, destacando los sectores minería y servicios. Cabe mencionar que en lo que va del año el índice se ha estabilizado en los 60 puntos.





**Gráfico 28**

**ÍNDICE DE LA SITUACIÓN FINANCIERA**

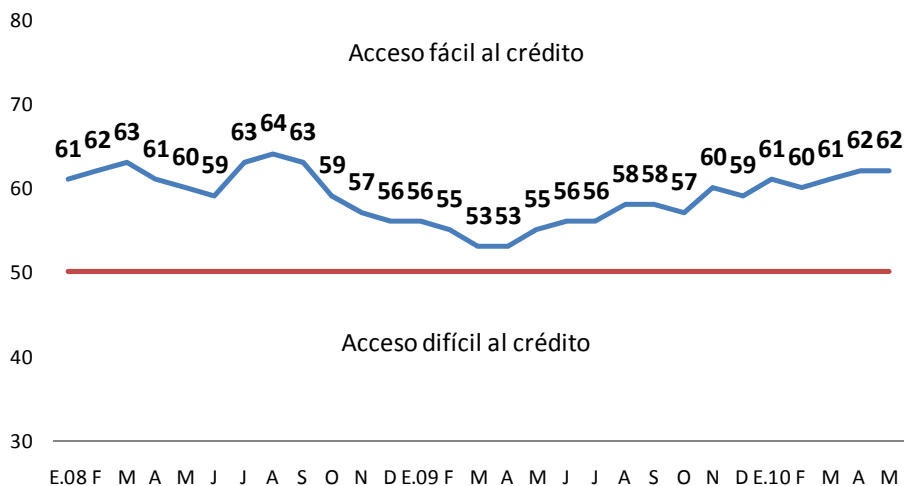


Fuente: Encuesta de Expectativas Macroeconómicas, BCRP Mayo 2010

35. En lo que respecta al acceso al crédito, la mayor parte de las empresas encuestadas señalaron no tener problemas con éste, siendo los sectores que mostraron mayor fortaleza los de electricidad y servicios.

**Gráfico 29**

**ÍNDICE DEL ACCESO AL CRÉDITO**



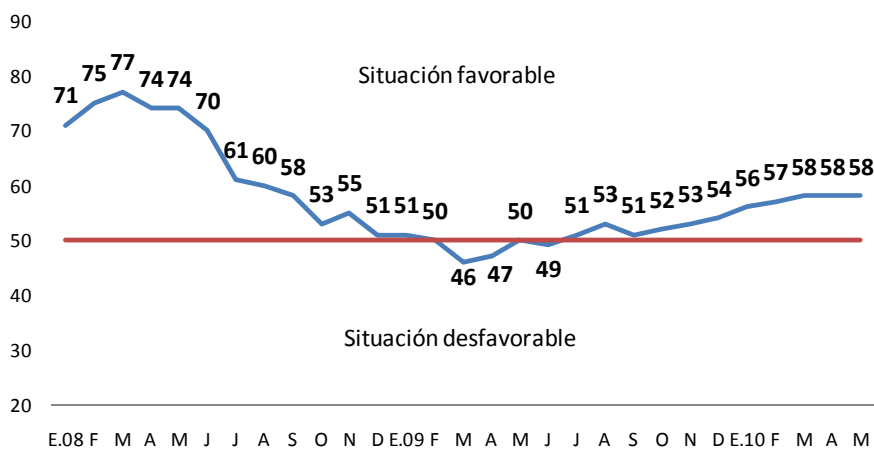
Fuente: Encuesta de Expectativas Macroeconómicas, BCRP Mayo 2010

36. En mayo, el índice de situación actual del negocio mantuvo el mismo nivel de los últimos dos meses, reflejando así la prevalencia de empresas con una situación favorable. Entre las empresas con mejor situación del negocio destacan los sectores de minería e hidrocarburos; comercio y construcción.



**Gráfico 30**

**ÍNDICE DE LA SITUACIÓN ACTUAL DEL NEGOCIO**



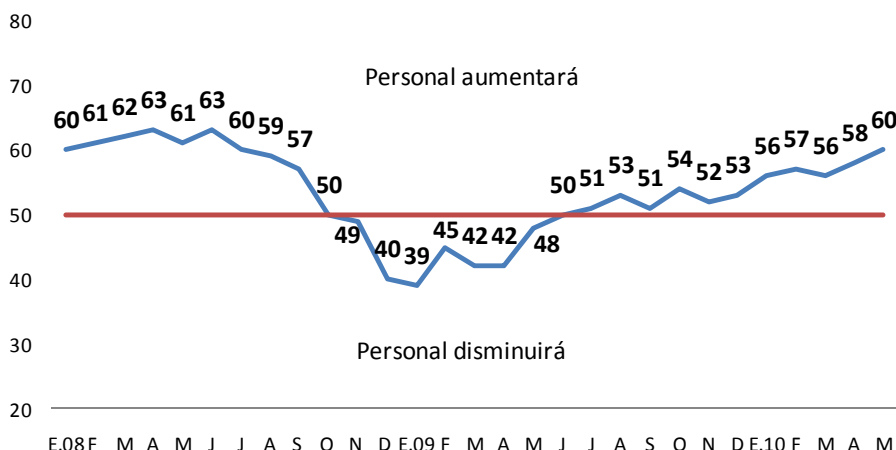
Fuente: Encuesta de Expectativas Macroeconómicas, BCRP Mayo 2010

**Situación laboral**

37. En lo que se refiere al índice de expectativas de **cantidad de personal empleado** en la empresa, éste volvió a subir ubicándose en los 60 puntos, siendo éste el nivel más alto desde agosto de 2008 y reflejando la creciente expectativa de contratación de personal para los próximos tres meses. Entre los sectores que registraron mayores expectativas de contratación destacan construcción y comercio.

**Gráfico 31**

**ÍNDICE DE NÚMERO DE PERSONAS EMPLEADAS**  
Próximos 3 a 4 meses



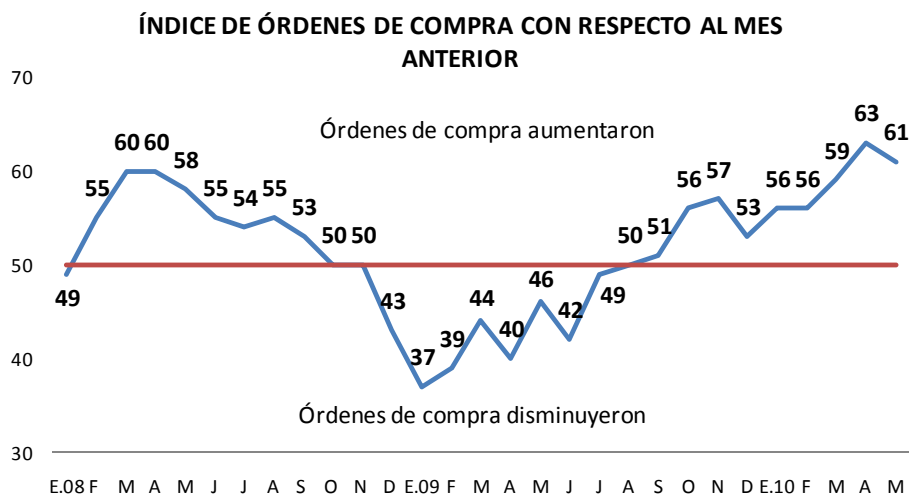
Fuente: Encuesta de Expectativas Macroeconómicas, BCRP Mayo 2010

**Órdenes de compra e inventarios**

38. En mayo, el índice del número de órdenes de compra registró 61 puntos, manteniéndose por noveno mes consecutivo en el tramo donde prevalecen mayores pedidos. Entre las empresas que hicieron mayores solicitudes destacan las ramas

manufactureras de alimentos, madera y muebles; así como las del sector transporte y telecomunicaciones.

**Gráfico 32**



Fuente: Encuesta de Expectativas Macroeconómicas, BCRP Mayo 2010

39. En mayo, el índice de nivel de inventarios subió un punto con respecto al mes anterior, reflejando una situación donde un mayor número de empresas está acumulando inventarios, nivel que no se observaba desde junio 2007. Entre los sectores que más acumularon inventarios destacan las del sector agro y pesca, y manufactura. En el caso de este último sector, destaca las ramas de alimentos y textiles.

**Gráfico 33**



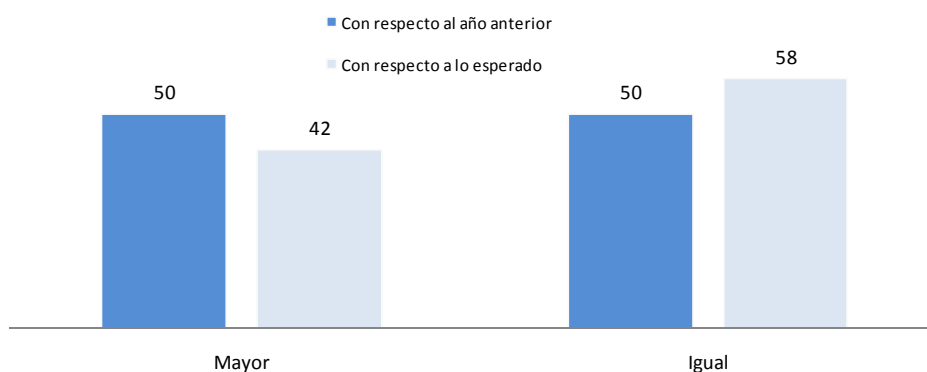
Fuente: Encuesta de Expectativas Macroeconómicas, BCRP Mayo 2010

## Consideraciones Adicionales

40. La campaña del día de la madre del presente año resultó mejor que la del año pasado para la mitad de empresas comerciales encuestadas, en tanto que para un 42 por ciento la presente campaña fue mejor a lo esperado. Cabe destacar que ninguna empresa consideró que la presente campaña haya sido peor a la del año anterior o que se halla ubicado por debajo de sus expectativas.

**Gráfico 34**

**Campaña del día de la Madre**  
(como porcentaje de las empresas\* que respondieron)



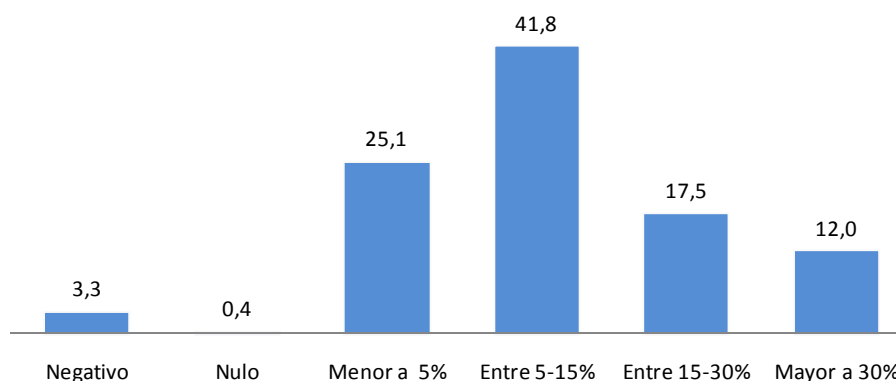
Fuente: Encuesta de Expectativas Macroeconómicas del BCRP, Mayo 2010

\* Empresas del sector comercio

41. Finalmente, se consultó a las empresas sobre la tasa de variación esperada para el nivel de su producción y/o ventas para el año 2010 con respecto al 2009. La gran mayoría de empresas (71 por ciento) espera que dicho crecimiento sea superior al 5 por ciento, en particular en el sector construcción donde dicho porcentaje se eleva a 84 por ciento.

**Gráfico 35**

**Tasa de crecimiento esperada para la producción y/o ventas 2010/09**  
(como porcentaje de empresas que respondieron)



Fuente: Encuesta de Expectativas Macroeconómicas del BCRP, Mayo 2010



# **NOTAS DE ESTUDIOS DEL BCRP**

**No. 32 – 21 de junio de 2010**

---

**Departamento de Indicadores de Actividad Económica  
Subgerencia de Estadísticas Macroeconómicas  
Gerencia de Información y Análisis Económico  
Gerencia Central de Estudios Económicos  
21 de junio de 2010**