

Actividad Económica¹: Diciembre 2009

De acuerdo al INEI, en diciembre el **PBI** creció **6,4 por ciento** con respecto al mismo mes del año anterior, acumulando en el año un crecimiento de **1,1 por ciento**. En el resultado reportado para el mes, influyó el alto crecimiento de los servicios de gobierno. Asimismo la construcción, el comercio y la manufactura no primaria continuaron mostrando el dinamismo observado en meses anteriores. Cabe señalar que la manufactura no primaria mostró la primera tasa de variación positiva de los últimos 12 meses. En términos **desestacionalizados**, el PBI de diciembre creció 3,7 por ciento.

La **demanda interna** registró por segundo mes consecutivo una tasa de crecimiento positivo, aumentando **4,6 por ciento** con respecto al mismo mes del año previo.

En el **anexo I** se presentan los resultados de la **Encuesta de Expectativas Macroeconómicas** de enero, que muestran por noveno mes consecutivo, expectativas optimistas en cuanto al futuro próximo de la economía, del sector, de su empresa y la demanda por sus productos, así como la contratación de personal.

¹ En la elaboración de este informe participaron: Raymundo Chirinos, Mónica Medina, Luis Rizo Patrón, Miguel Ángel Saldarriaga, Irina Valenzuela, Ketty Vásquez y César Virreira.

I. PBI sectorial

1. El PBI registró en diciembre un crecimiento de **6,4 por ciento**, acumulándose una expansión de 1,1 por ciento para el año 2009². En el crecimiento del sector otros servicios (8,9 por ciento), influyó el resultado de los servicios gubernamentales (29,3 por ciento) y financieros y seguros (10,4 por ciento); en tanto que los sectores construcción (19,7 por ciento) y comercio (4,3 por ciento) continuaron mostrando el dinamismo observado en meses anteriores. Asimismo, destacó la recuperación en la manufactura no primaria (3,0 por ciento), que vino registrando tasas de variación negativas a lo largo del año 2009.

Cuadro 1
PRODUCTO BRUTO INTERNO

(Variaciones porcentuales respecto al mismo período del año anterior)

	Pond. 2008	Variación Porcentual		Contribución	
		Dic.	Año	Dic.	Año
Agropecuario	7,6	2,2	2,3	0,1	0,2
Agrícola	4,7	0,8	0,9	0,0	0,0
Pecuario	2,3	3,6	4,4	0,1	0,1
Pesca	0,5	-21,7	-7,7	-0,1	0,0
Minería e hidrocarburos	5,7	-5,7	0,4	-0,3	0,0
Minería metálica	4,8	-6,8	-1,4	-0,3	-0,1
Hidrocarburos	0,5	2,7	16,1	0,0	0,0
Manufactura	15,5	1,6	-7,2	0,2	-1,1
De recursos primarios	2,9	-4,4	0,0	-0,1	0,0
No primaria	12,5	3,0	-8,5	0,3	-1,1
Electricidad y agua	2,0	6,2	1,2	0,1	0,0
Construcción	5,9	19,7	6,1	1,2	0,4
Comercio	15,0	4,3	-0,4	0,6	-0,1
Otros servicios 1/	47,7	8,9	3,7	4,6	1,7
Transporte y comunicaciones	9,3	2,4	0,3	0,2	0,0
Financiero y seguros	2,6	10,4	11,4	0,3	0,3
Servicios prestados a empresas	7,9	4,8	1,4	0,4	0,1
Restaurantes y hoteles	4,6	5,3	2,3	0,3	0,1
Servicios gubernamentales	6,0	29,3	15,6	2,5	0,9
Resto de otros servicios	13,2	6,3	3,8	0,8	0,5
Impuestos	9,7	3,2	-1,2	0,3	-0,1
PBI GLOBAL	100,0	6,4	1,1	6,4	1,1
Primario	16,8	-2,8	1,0	-0,4	0,2
No Primario	83,2	8,1	1,1	6,8	1,0

1/ Distribuidos de acuerdo a la ponderación 1994.

² El INEI ha revisado los datos mensuales del 2009 desde enero, con lo cual la variación acumulada a noviembre pasa de 0,5 a 0,6 por ciento.

I.1 Sector Agropecuario

2. El sector agropecuario creció 2,2 por ciento en diciembre, acumulando un crecimiento de 2,3 por ciento en el año. En el mes, el subsector agrícola creció 0,8 por ciento, principalmente por una mayor producción orientada al mercado externo, ya que en la dirigida para el mercado interno se observó el efecto de las menores cosechas de arroz al adelantarse éstas en meses anteriores. Por su parte, el subsector pecuario aumentó 3,6 por ciento, reflejando la mayor disponibilidad de carne de ave, leche y carne de res.

Cuadro 2
SECTOR AGROPECUARIO
(Miles de toneladas)

	Pond. 2008	Diciembre				Año			
		2008	2009	Var. %	Contribución %	2008	2009	Var. %	Contribución %
Producción agrícola 1/	59,8			0,8	0,4			0,9	0,5
<u>Orientada al mercado interno 1/</u>	41,3			<u>0,3</u>	<u>0,1</u>			<u>6,2</u>	<u>2,6</u>
Papa	7,7	195	204	5,1	0,3	3597	3762	4,6	0,4
Arroz	5,3	269	192	-28,6	-2,0	2794	2990	7,0	0,4
Plátano	2,8	154	157	2,3	0,1	1793	1854	3,4	0,1
Yuca	2,1	106	112	6,1	0,2	1172	1221	4,2	0,1
Maíz Amiláceo	1,0	1	2	206,2	0,1	249	286	14,5	0,1
Cebolla	0,8	42	51	21,6	0,2	642	602	-6,2	-0,1
Trigo	0,5	5	2	-54,8	-0,1	207	223	7,8	0,0
Manzana	0,5	11	10	-11,6	-0,1	135	137	1,4	0,0
Ajo	0,7	4	9	118,9	0,7	68	58	-14,8	-0,1
Tomate	0,4	25	35	39,0	0,2	211	220	4,6	0,0
Limón	0,4	15	12	-20,7	-0,1	223	197	-11,8	-0,0
Camote	0,3	18	22	26,2	0,1	190	261	37,3	0,1
Zapallo	0,2	10	13	25,8	0,1	153	178	16,3	0,0
<u>Orientada al mercado externo 1/ y agroindustria</u>				<u>3,4</u>	<u>0,3</u>			<u>-10,8</u>	<u>-2,0</u>
Café	4,5	0,1	0,1	2,7	0,0	274	255	-6,9	-0,3
Caña de Azúcar	3,4	894	928	3,9	0,2	9396	10100	7,5	0,3
Maíz A. Duro	2,7	136	91	-33,2	-1,3	1232	1258	2,2	0,1
Espárrago	2,0	31	34	11,7	0,3	328	314	-4,4	-0,1
Uva	1,2	30	34	15,7	0,3	223	265	18,4	0,2
Mango	0,7	34	57	68,7	0,6	323	166	-48,7	-0,3
Palta	0,5	7	9	27,5	0,1	136	156	14,4	0,1
Pecuario				3,6	1,7			4,4	1,8
Ave	16,7	100	105	4,8	1,1	1070	1143	6,9	1,2
Vacuno	7,5	26	27	2,5	0,2	320	327	2,2	0,2
Leche	4,6	127	132	3,7	0,2	1566	1661	6,1	0,3
SECTOR AGROPECUARIO 1/	100,0			2,2	2,2			2,3	2,3

Fuente : MINAG.

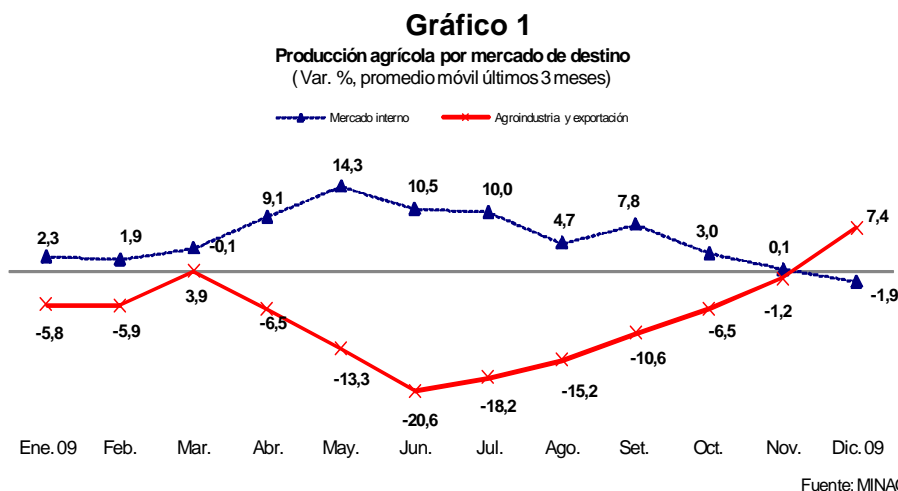
1/ Millones de nuevos soles de 1994

Cultivos para el mercado interno

En los cultivos orientados al mercado interno, destacó el aporte de la mayor producción de ajo (118,9 por ciento) y la recuperación de la oferta de cebolla (21,6 por ciento), ambos cultivos por retraso en las cosechas en Arequipa. La producción de papa creció 5,1 por ciento por mayores siembras, principalmente en el departamento de Arequipa, Huánuco, La Libertad y Cajamarca. La producción de yuca creció 6,1 por ciento, por mayores siembras en la selva. También aumentaron las cosechas de tomate (39,0 por

ciento) por mayores siembras en Lima y Arequipa; y de zapallo (25,8 por ciento) proveniente de Arequipa.

En contraste, se redujo la oferta de arroz y limón en 28,6 por ciento y 20,7 por ciento, respectivamente; por adelanto en las cosechas en Piura, en el primer caso; y baja floración en los meses de mayo y junio de 2009 también en Piura, en el segundo caso.



Como se observa en el gráfico, después de registrar variaciones negativas en términos de los promedios móviles de tres meses, la producción agrícola para el mercado externo registró un aumento de 7,4 por ciento en diciembre.

Cultivos para el mercado externo y agroindustria

En la producción orientada al mercado externo, destaca el mayor volumen de:

- Mango en Piura en previsión de una probable presencia del fenómeno de “El Niño” por adelanto de cosechas.
- Uva por la incorporación de plantas en edad comercial impulsadas por la apertura del mercado chino.
- Palta por la entrada al mercado americano.
- Espárrago en un contexto de mejores precios en chacra³.

En agroindustria, el sector azucarero lideró nuevamente la productividad a nivel mundial. En el 2009 se logró un rendimiento en campo de 131,8 TM/hectárea, seguidos de Egipto (121,1 TM/hectárea en el 2008). La producción de caña de azúcar registró un crecimiento de 3,9 por ciento en diciembre y 7,5 por ciento en el año.

³ Los precios promedios pagados al productor pasaron de un promedio anual de S/ 1,5 a S/ 1,9 por kilo entre julio- diciembre de 2008 y julio- diciembre 2009.

Cuadro 3

Producción de Caña de Azúcar por empresas
Miles de toneladas métricas

	Dic. 2008	Dic. 2009	Var. %	2008	2009	Var. %	Contribución %
Total	894	928	3,9	9 396	10 100	7,5	7,5
Casa Grande	195	216	10,9	1 864	2 088	12,0	2,4
Cartavio	140	141	0,7	1 397	1 613	15,5	2,3
Tumán	96	110	14,3	1 012	1 010	-0,2	0,0
Laredo	91	84	-7,5	1 097	1 107	0,9	0,1
Pomalca	67	84	25,1	725	954	31,6	2,4
Pucalá	75	87	15,1	915	997	9,0	0,9
San Jacinto	55	60	10,2	628	519	-17,3	-1,2
Chucarapi	8	8	0,0	91	90	-0,8	0,0
Otros	166	153	-7,8	1 667	1 723	3,4	0,6

Fuente: Sucursales BCRP, MINAG.

De otro lado, en el mes se redujo la producción de maíz amarillo duro, en 33,2 por ciento comparada con la abundante cosecha de diciembre del año anterior cuando creció 40,5 por ciento.

Desarrollo de la campaña agrícola: 2008-2009

El área sembrada de cultivos de corto período vegetativo, durante el período agosto-diciembre, llegó a 1 258 mil hectáreas, menor en 1,7 por ciento a la campaña anterior por retraso en las siembras de arroz en Lambayeque, Piura y San Martín, por efectos del clima.

Cuadro 4

Campaña Agrícola - Área sembrada agosto-diciembre 2009
(Miles de hectáreas)

	Campaña agrícola			Variación		Avance %
	Promedio 1/	2008-2009	2009-2010	Absoluta	Porcentual	
Total Nacional	1 240	1 280	1 258	-22	-1,7	58,6
Papa	221	222	229	8	3,4	83,2
Maíz Amiláceo	213	220	214	-6	-2,5	85,0
Arroz	158	186	168	-18	-9,5	29,9
Maíz Amarillo Duro	140	153	147	-7	-4,3	48,4
Cebada	100	101	105	5	4,7	54,1
Haba	59	62	63	1	1,0	90,5
Yuca	59	59	58	-1	-1,1	43,8
Trigo	54	53	56	3	6,5	61,1
Frijol seco	43	46	44	-2	-4,8	47,4
Quinua	31	34	36	2	7,1	95,6
Cebolla	7	6	8	2	26,9	52,4
Tomate	2	3	3	0	4,2	39,4

1/ Promedio cinco campañas anteriores.

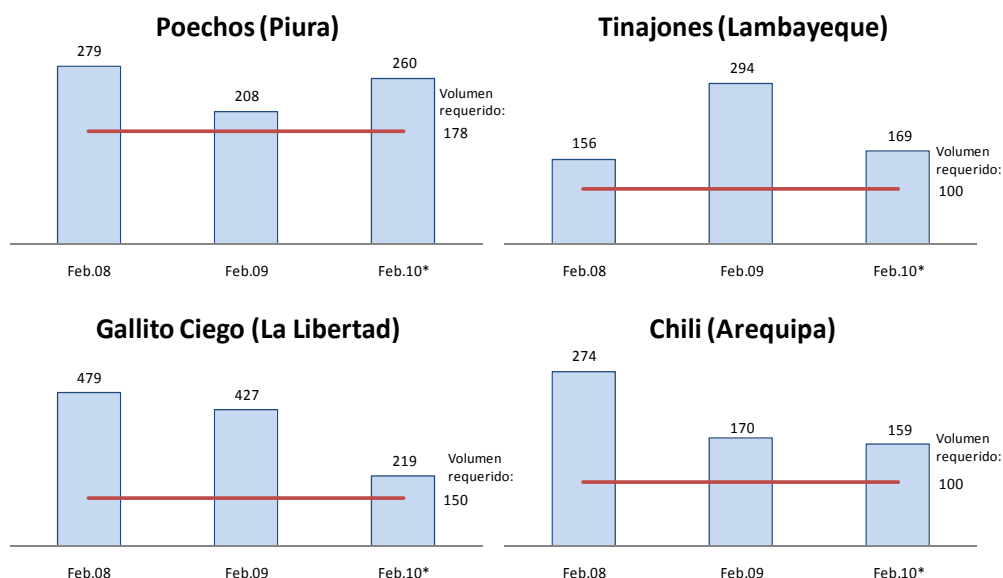
Fuente: Ministerio de Agricultura.

En el caso de la papa, hasta diciembre, se observó un crecimiento de 3,4 por ciento con presencia de lluvias tempranas en La Libertad, Pasco, Huánuco, Junín, Huancavelica, Ayacucho y Puno.

Las menores siembras de arroz se normalizarán en los próximos meses con un volumen de agua almacenado superior al requerido para el desarrollo de la campaña agrícola en el norte y prolongación de siembras hasta marzo y abril en San Martín.



Cuadro 5
Disponibilidad de agua en reservorios



* Al 17 de febrero

I.2 Sector pesca

3. En diciembre la actividad pesquera registró una disminución de 21,7 por ciento, acumulando en el año una caída de 7,7 por ciento. El resultado del mes estuvo explicado principalmente por la disminución en los desembarques de calamar gigante para congelado, así como por la menor extracción de anchoveta para consumo industrial.

Cuadro 6
SECTOR PESCA

	Pond. 2008	Diciembre		Año	
		Var. % Anual	Contribución al crecimiento	Var. % Anual	Contribución al crecimiento
<u>Pesca Marítima</u>	<u>95,1</u>	<u>-21,0</u>	<u>-19,6</u>	<u>-7,4</u>	<u>-7,0</u>
Consumo humano	72,3	-26,6	-13,0	-8,1	-5,5
-Conservas	4,4	-0,9	0,0	-17,1	-0,7
-Fresco	26,0	-11,0	-2,4	23,3	5,1
-Congelado	39,5	-41,5	-9,2	-23,1	-9,0
-Seco salado	2,4	-47,9	-1,3	-32,6	-0,7
Consumo industrial	22,8	-14,0	-6,6	-5,5	-1,6
-Anchoveta	22,8	-14,0	-6,6	-5,5	-1,5
<u>Pesca Continental</u>	<u>4,9</u>	<u>-31,3</u>	<u>-2,1</u>	<u>-10,8</u>	<u>-0,7</u>
<u>SECTOR PESCA</u>	<u>100,0</u>	<u>-21,7</u>	<u>-21,7</u>	<u>-7,7</u>	<u>-7,7</u>

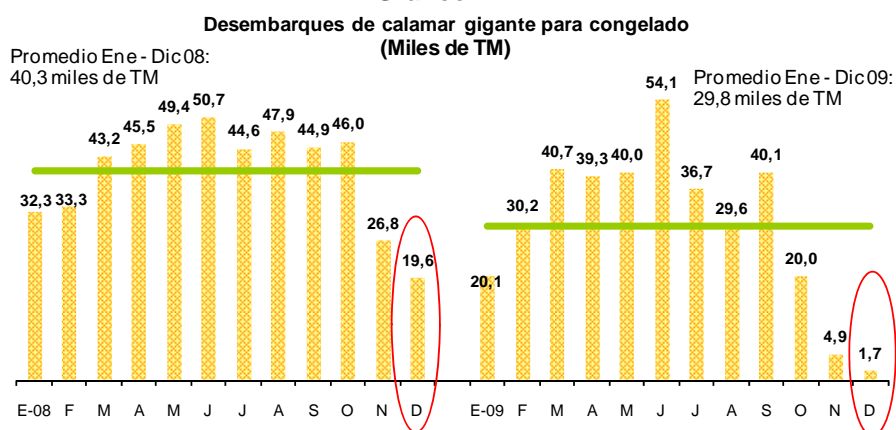
Fuente: Produce

La pesca para consumo humano disminuyó 26,6 por ciento, reflejando la menor extracción para todos los rubros.

La menor pesca para congelado respondió a la caída de 91,4 por ciento de los volúmenes desembarcados de calamar gigante respecto a igual mes del 2008, los más bajos registrados en el año. Así, para el año 2009 la descarga promedio fue de 28,8 miles de TM/mes, mientras que para el 2008 la descarga promedio fue de 40,3 miles de TM/mes. La escasez de esta especie se debe al alejamiento de la misma y a su profundización, por fuertes corrientes marinas y cambios en la temperatura del mar. Sin embargo, esta caída se vio atenuada por la mayor extracción de merluza, conchas de abanico y langostinos. Por otro lado, el Ministerio de la Producción, bajo la recomendación del Imarpe, estableció una cuota de 40 mil toneladas métricas para la captura de merluza durante el 2010.

El consumo para fresco cayó en 11,0 por ciento por los menores desembarques de bonito, caballa, jurel, lorna y caracol. Por su parte, la pesca para conservas cayó en 0,9 por ciento por la menor extracción de bonito, caballa y jurel.

Gráfico 2

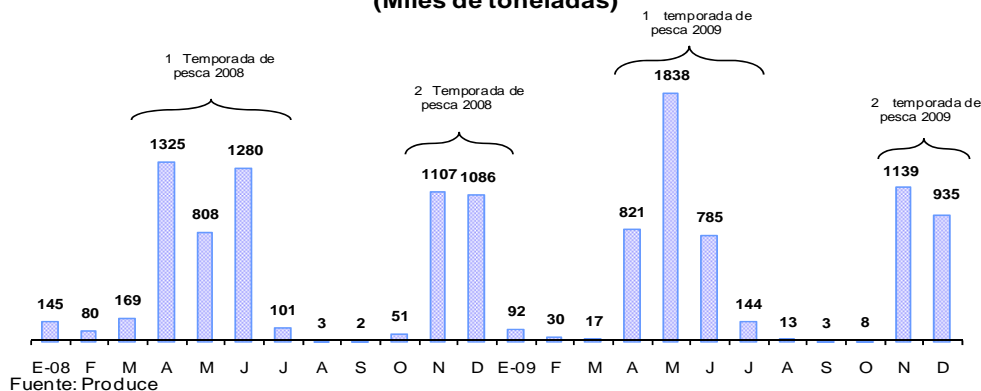


Fuente: Produce

En el mes, los desembarques de **anchoveta** para harina de pescado en la región norte - centro del litoral disminuyeron 6,6 por ciento, dentro de la segunda temporada de pesca de anchoveta⁴, pues la mayor parte de la cuota se capturó en noviembre. Durante este mes, la pesca de anchoveta se concentró principalmente en los puertos ubicados entre Pisco y Chimbote, debido a que la especie se desplazó al sur por cambios en el clima.

Gráfico 3

Extracción de anchoveta 2008 - 2009 (Miles de toneladas)

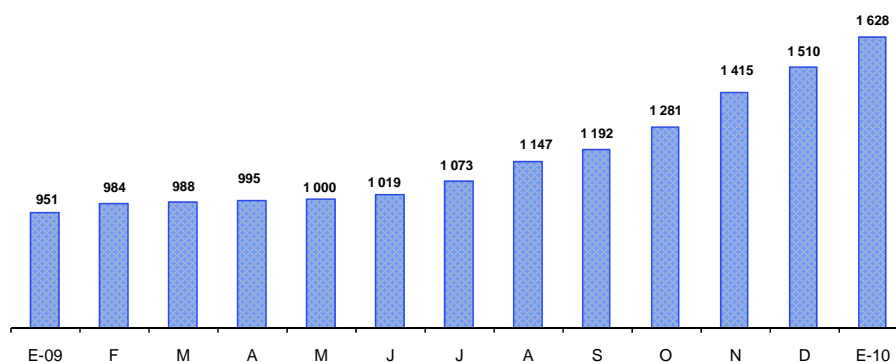


Fuente: Produce

⁴ La cuota total asignada para esta temporada fue de 2 millones de toneladas y se extendió hasta el 31 de enero del 2010.

En enero, la cotización de harina de pescado aumentó a US\$ 1 628 (superior en US\$ 118 a la del mes previo) reflejando el aumento de la demanda para el sector acuícola (principalmente de China) y la limitada oferta de este producto, así como el temor de una mala campaña asociada al Fenómeno de El Niño. Por ello, varios compradores se han asegurado parte de la producción asociada a la primera temporada de pesca del 2010 mediante contratos de pre venta.

Gráfico 4
Cotización de Harina de Pescado
(US\$/Tonelada)



Fuente: Reuters y Bloomberg

En el mes, la producción de harina y aceite de pescado disminuyó 15,1 por ciento, por la menor extracción de anchoveta. En el caso de conservas y productos congelados de pescado disminuyó 37,6 por ciento debido a una menor disponibilidad de caballa y calamar gigante para congelado.

I.3 Sector Minería e Hidrocarburos

4. En diciembre, la producción del **sector minería e hidrocarburos** registró una disminución de **5,7 por ciento** con respecto a igual mes del 2008, cerrando el año con un crecimiento de **0,4 por ciento**. En el resultado del mes influyó la menor producción de zinc y oro.

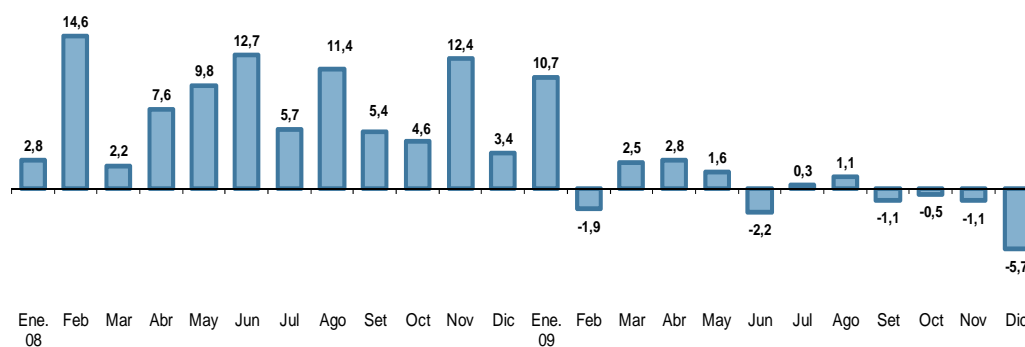


Cuadro 7
Producción del Sector Minería e Hidrocarburos

	Ponderación 2009	Diciembre		Año	
		Var. % 12 meses	Contribución porcentual	Var. % acumulada	Contribución porcentual
MINERÍA METÁLICA	88,1	-6,8	-6,0	-1,4	-1,3
Oro	28,9	-6,6	-1,8	1,4	0,4
Cobre	26,0	-3,1	-0,8	0,4	0,1
Zinc	18,3	-11,0	-2,2	-5,8	-1,1
Plata	8,2	-9,5	-0,8	4,6	0,4
Plomo	2,1	-18,0	-0,4	-12,4	-0,3
Estaño	2,0	1,3	0,0	-3,9	-0,1
Hierro	1,7	0,7	0,0	-14,4	-0,3
Molibdeno	0,9	-9,6	-0,1	-26,5	-0,3
HIDROCARBUROS	11,9	2,7	0,3	16,1	1,7
Hidrocarburos Líquidos	9,3	4,1	0,4	20,7	1,6
Gas Natural	2,6	-2,6	-0,1	2,2	0,1
TOTAL	100,0	-5,7	-5,7	0,4	0,4

Fuente: INEI, Ministerio de Energía y Minas y Perupetro

Gráfico 5
Producción del sector minería e hidrocarburos
(Var. % respecto a similar período del año anterior)



5. La **producción de oro** disminuyó **6,6 por ciento** influida por las menores leyes de la minera Barrick Misquichilca (-46,9 por ciento) en su unidad Alto Chicama. Lo anterior fue compensado por la mayor actividad de Yanacocha (21,0 por ciento), debido a la mayor productividad de sus canchas de lixiviación y de su planta Molino de Oro⁵. Así, para el año 2009 la producción del metal precioso cierra con un aumento de 1,4 por ciento con respecto al 2008, lo que consolidó al Perú como el sexto productor en el mundo (182 TM), ocupando China el primer lugar con 313 TM. La cotización del metal llegó a su máximo del año el día 02 de diciembre, alcanzando los US\$ 1 215 por onza troy.

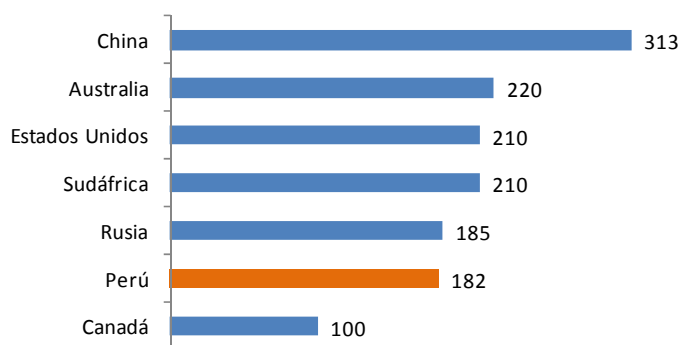
⁵ Yanacocha inauguró en agosto del 2008 su nueva planta Molino de Oro, cuya construcción se inició en el 2006 e implicó una inversión de US\$ 350 millones.

Cuadro 8
Producción de Oro
(En miles de onzas-troy)

	Diciembre			Año		
	2008	2009	Var %	2008	2009	Var %
Minera Yanacocha	121	146	21,0	1 748	1 991	13,9
Minera Barrick Misquichilca	123	66	-46,9	1 524	1 237	-18,9
- Alto Chicama	85	41	-51,1	1 137	975	-14,3
- Pierina	39	24	-37,7	387	262	-32,4
Compañía de Minas Buenaventura	30	33	10,4	351	347	-1,1
Minera Aurífera Retamas	13	12	-1,3	134	148	9,9
Aruntani	16	17	10,0	143	166	15,7
Consorcio Minero Horizonte	17	15	-11,8	161	156	-3,0
Gold Fields La Cima	9	11	18,8	34	138	308,4
Otros	135	133	-1,9	1 500	1 491	-0,6
TOTAL	464	433	-6,6	5 595	5 673	1,4

Fuente: Ministerio de Energía y Minas

Gráfico 6
PRODUCCIÓN MUNDIAL DE ORO 2009
(TM)



Fuente: USGS US Geological Survey, SNMPE

6. La **producción de cobre** se contrajo **3,1 por ciento**, a raíz de la menor actividad de Southern Perú (-6,2 por ciento) al compararse con un nivel alto en el 2008 en Cujone. Este resultado se vio compensando por la mayor actividad de Gold Fields La Cima (53,8 por ciento), que recién inició operaciones en setiembre de 2008. En el año 2009, la producción de cobre registró un ligero crecimiento de 0,4 por ciento, alcanzando un nivel de 1 112 mil toneladas métricas, ubicándonos como el segundo productor de cobre en el mundo después de Chile (5 320 mil toneladas métricas).

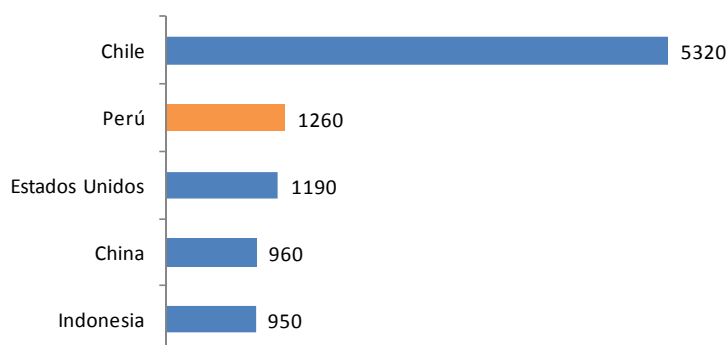


Cuadro 9
Producción de Cobre
(En miles de toneladas métricas finas)

	Diciembre			Año		
	2008	2009	Var %	2008	2009	Var %
Compañía Minera Antamina	29,3	29,2	-0,6	358,2	343,2	-4,2
Southern Peru Copper Corporation	28,4	26,6	-6,2	310,3	316,1	1,9
Sociedad Minera Cerro Verde	21,3	20,3	-4,5	235,9	214,7	-9,0
Xstrata Tintaya	9,8	8,9	-9,7	83,5	81,7	-2,1
Gold Fields La Cima	2,4	3,6	53,8	7,7	38,6	403,5
Compañía Minera Condestable	2,2	1,9	-11,6	24,7	24,0	-2,6
Compañía Minera Milpo	1,2	1,7	39,2	11,8	18,9	60,1
Otros	6,6	5,8	-11,3	75,7	74,6	-1,5
TOTAL	101,1	98,0	-3,1	1 108	1 112	0,4

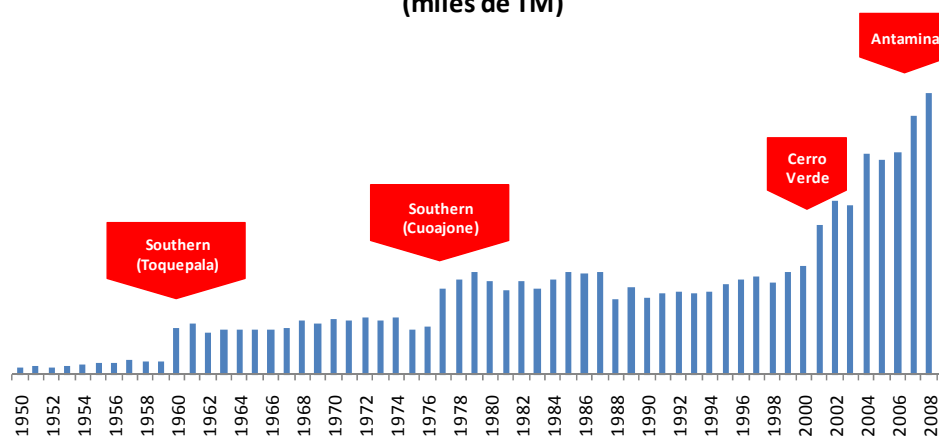
Fuente: Ministerio de Energía y Minas

Gráfico 7
PRODUCCIÓN MUNDIAL DE COBRE 2009
(miles de TM)



Fuente: USGS US Geological Survey, SNMPE

Gráfico 8
Producción de cobre
(miles de TM)



Fuente: Memorias BCRP

7. La **producción de zinc** se redujo **11,0 por ciento**, como resultado de la suspensión de las operaciones de la unidad Iscaycruz de Los Quenuales (-84,5 por ciento) en el mes de febrero del 2009, así como por la menor producción de Volcan (-8,7 por ciento) debido a la suspensión parcial de sus operaciones en Cerro de Pasco desde inicios del año. Ello fue atenuado por la mayor producción de la empresa Antamina (19,6 por ciento) que sustituyó con zinc la menor producción de cobre y molibdeno. En el año 2009, se acumula una caída de 5,8 por ciento, no obstante se alcanzó el segundo lugar en el ranking mundial de producción, después de China (2 800 TM).

Cuadro 10

Producción de Zinc

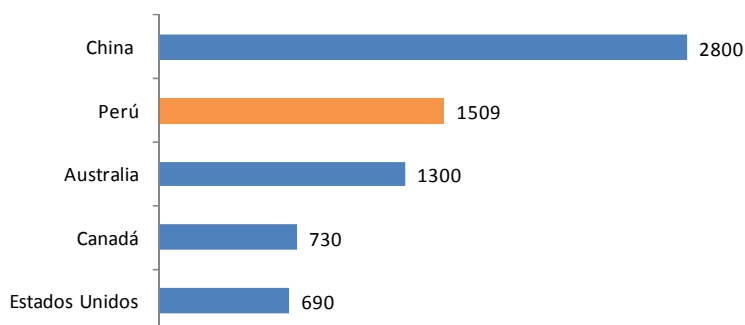
(En miles de toneladas métricas finas)

	Diciembre			Año		
	2008	2009	Var %	2008	2009	Var %
Compañía Minera Antamina	39,4	47,1	19,6	382,8	495,4	29,4
Volcan Compañía Minera	24,2	22,1	-8,7	279,7	264,0	-5,6
Compañía Minera Milpo	13,4	12,0	-10,5	132,8	146,3	10,2
Empresa Minera Los Quenuales	17,6	2,7	-84,5	203,9	50,1	-75,4
Empresa Administradora Chungar	8,1	9,4	16,6	85,0	99,0	16,5
Sociedad Minera El Brocal	6,8	5,0	-26,9	85,1	70,4	-17,3
Compañía Minera Atacocha	5,2	5,7	9,7	61,7	62,9	1,9
Otros	30,6	25,3	-17,4	371,5	321,0	-13,6
TOTAL	145,4	129,3	-11,0	1 602,6	1 509,1	-5,8

Fuente: Ministerio de Energía y Minas

Gráfico 9

PRODUCCIÓN MUNDIAL DE ZINC 2009 (miles de TM)



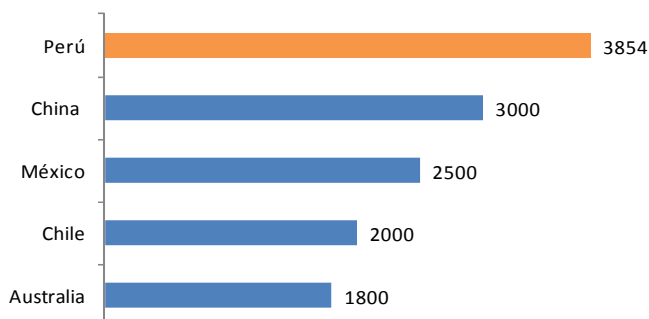
Fuente: USGS US Geological Survey, SNMPE

8. En el resultado de la contracción de **9,5 por ciento** de la **extracción de plata** fue determinante la suspensión temporal de la operación de Cerro de Pasco de la minera Volcan (-33,4 por ciento) y la paralización de labores la unidad Selene desde junio ante los altos costos de extracción de Ares (-25,3 por ciento). No obstante, la producción del metal fue compensada por el incremento en Antamina (38,7 por ciento). En el año, este metal cierra con un incremento de 4,6 puntos porcentuales, manteniéndonos como el principal productor del mundo.



Gráfico 10

PRODUCCIÓN MUNDIAL DE PLATA 2009 (miles de TM)

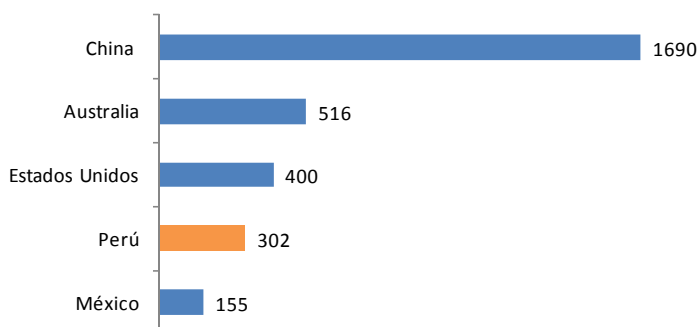


Fuente: USGS US Geological Survey, SNMPE

9. La **concentración de plomo** se redujo **18,0 por ciento** por la menor actividad de Volcan (-41,2 por ciento) ante la suspensión de sus operaciones en el tajo abierto de Cerro de Pasco a consecuencia de la menor demanda internacional; y de Los Quenuales (-59,1 por ciento) por la suspensión de la unidad Iscaycruz, debido a que la extracción de plomo que hace la empresa está asociada a la de zinc⁶. En el año, este metal acumuló una contracción de 12,4 por ciento.

Gráfico 11

PRODUCCIÓN MUNDIAL DE PLOMO 2009 (miles de TM)

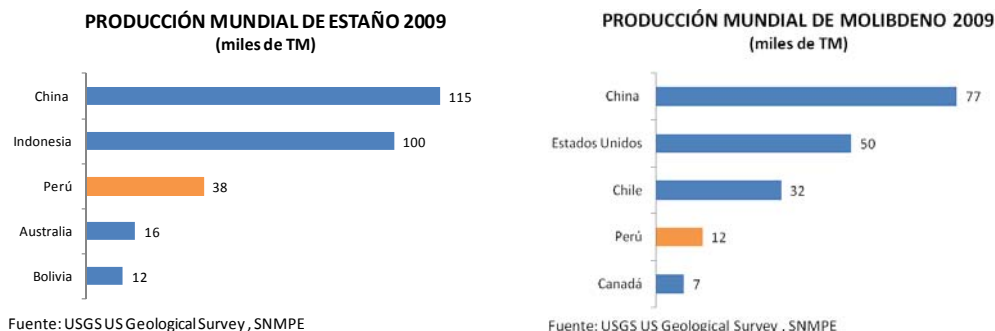


Fuente: USGS US Geological Survey, SNMPE

10. La **extracción de estaño** aumentó **1,3 por ciento** por la mayor actividad de Minsur en su mina San Rafael en Puno, en tanto que el **hierro creció 0,7 por ciento** alcanzando el nivel más alto del año. Por su parte, la **producción de molibdeno cayó 9,6 por ciento** por la menor concentración de Antamina (-78,1 por ciento) por la sustitución de zinc, plata y plomo. Cabe remarcar que a partir de setiembre, Cerro Verde reinició las labores en la planta de molibdeno, luego de haberse mantenido paralizada desde abril del presente año, en respuesta a la mejora en la cotización de este metal en el mercado internacional.

⁶ Los Quenuales explota las unidades polimetálicas de Yauliyacu e Iscaycruz en Lima. El material extraído en esta última unidad contiene tanto plomo como zinc, por lo que a consecuencia de la menor producción en este último, también se ve afectada la extracción del primero.

Gráfico 12



11. Los **hidrocarburos crecieron 2,7 por ciento**, por la mayor actividad de Pluspetrol en el Lote 88 (42,3 por ciento) por la puesta en operación del yacimiento Cashiriari desde el mes de julio de este año. Lo anterior fue atenuado por la menor obtención de esta misma empresa en el Lote 8 (-25,8 por ciento) por el agotamiento natural de los pozos. Con ello, la producción de hidrocarburos líquidos cierra el año con una expansión de 20,7 por ciento.

Cuadro 11

Producción de Hidrocarburos Líquidos
(En miles de barriles diarios)

	Diciembre			Año		
	2008	2009	Var %	2008	2009	Var %
Petrobras - Lote X	14,6	13,1	-9,9	14,1	13,3	-5,7
Petrotech - Lote Z - 2B	9,0	12,5	39,7	11,0	11,7	6,6
Pluspetrol						
Lote I-AB	20,4	19,4	-5,1	22,5	16,4	-27,3
Lote 8	16,4	12,2	-25,8	15,4	13,6	-11,7
Lote 88	30,3	43,2	42,3	30,8	36,7	19,2
Lote 56	34,6	34,7	0,4	10,0	34,3	242,7
BPZ - Lote Z-1	5,3	2,1	-61,0	2,1	2,7	33,8
OLYMPIC - Lote XIII	2,9	2,5	-11,4	2,3	3,2	40,3
Otros	13,4	13,3	-1,1	11,8	13,2	12,0
Total (miles de barriles mensuales)	4 553	4 742	4,1	3 661	4 419	20,7
Total (miles de barriles diarios)	147	153	4,1	120	145	21,0

Fuente: Perupetro

La **extracción de gas natural** registró una contracción de **2,6 por ciento**, aunque en el año 2009 cerró con un crecimiento de 2,2 por ciento. La caída en el mes se debió a la menor actividad en el Lote 31-C (-47,2 por ciento) por el menor consumo de la Central Termoeléctrica de Aguaytía.

Cuadro 12
Producción de Gas Natural
(En millones de pies cúbicos diarios)

	Diciembre			Año		
	2008	2009	Var %	2008	2009	Var %
Petrobras - Lote X	8,5	13,1	53,3	10,9	10,6	-2,4
Petrotech - Lote Z - 2B	12,4	9,8	-20,4	14,1	11,0	-22,1
Pluspetrol - Lote 88	269,7	277,9	3,0	254,5	273,3	7,1
Sapet- Lote VI - VII	1,4	2,3	63,7	2,0	1,3	-36,4
Aguaytia - Lote 31 - C	38,5	20,3	-47,2	40,8	34,8	-15,0
Otros	6,4	4,8	-25,2	5,7	5,2	-9,1
Total (millones de pies cúbicos)	10 446	10 175	-2,6	120 016	122 703	2,2
Total (millones de piés cúbicos diarios)	337	328	-2,6	328	336	2,5

Fuente: Perupetro

La refinación de petróleo aumentó **16,8 por ciento**, por la mayor producción de gasolina y diesel por Refinería La Pampilla (43,6 por ciento), así como de GLP y diesel por parte de Pluspetrol (17,2 por ciento). Por su parte, la refinación de metales no ferrosos disminuyó 17,0 por ciento, ante la paralización que enfrenta Doe Run y la menor producción de zinc refinado de Votorantim Metais Cajamarquilla (-8,1 por ciento) al encontrarse en transición al inicio del proyecto de ampliación. Este resultado fue atenuado parcialmente por la mayor producción de ánodos de cobre por parte de Southern (20,1 por ciento).

I.5 Sector manufactura

I.5.i Manufactura primaria

12. En diciembre, la **manufactura de procesamiento de recursos primarios registró una disminución de 4,4 por ciento**, debido a la menor refinación de metales no ferrosos y menor producción de la industria pesquera, atenuada por la mayor refinación de petróleo y de productos cárnicos. Para el año, la manufactura no primaria registró un nivel similar respecto al año 2008.

Cuadro 13
MANUFACTURA PRIMARIA

CIU - RAMAS DE ACTIVIDAD	Pond. 2008 1/	Diciembre		2009	
		Var. % anual	Contribución al crecimiento	Var. % anual	Contribución al crecimiento
MANUFACTURA PRIMARIA	100,0	-4,4	-4,4	0,0	0,0
Azúcar	4,5	6,6	0,4	7,2	0,0
Productos cárnicos	30,9	3,7	1,5	4,6	0,2
Harina y aceite de pescado	9,1	-15,1	-3,5	-4,4	-0,1
Conservas y productos congelados de pescado	13,5	-37,6	-3,0	-18,1	-0,3
Refinación de metales no ferrosos	22,5	-17,0	-4,5	-18,0	-0,6
Refinación de petróleo	19,5	16,8	4,8	27,7	0,7

1/ Ponderaciones referenciales promedio del año 2008.

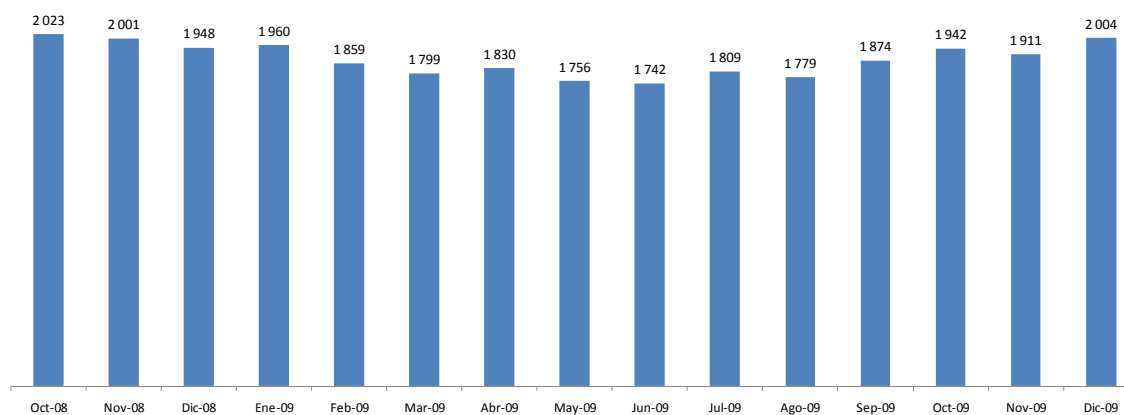
Fuente: Ministerio de la Producción.

I.5.ii Manufactura no primaria

13. En diciembre, la manufactura no primaria aumentó 3,0 por ciento, siendo la primera tasa positiva del año. Con este resultado acumula en el año una caída de 8,5 por ciento. En términos desestacionalizados, la manufactura no primaria registró un aumento de 4,9 por ciento, respecto al mes anterior.

Gráfico 13

Manufactura no primaria desestacionalizada
(millones de soles de 1994)

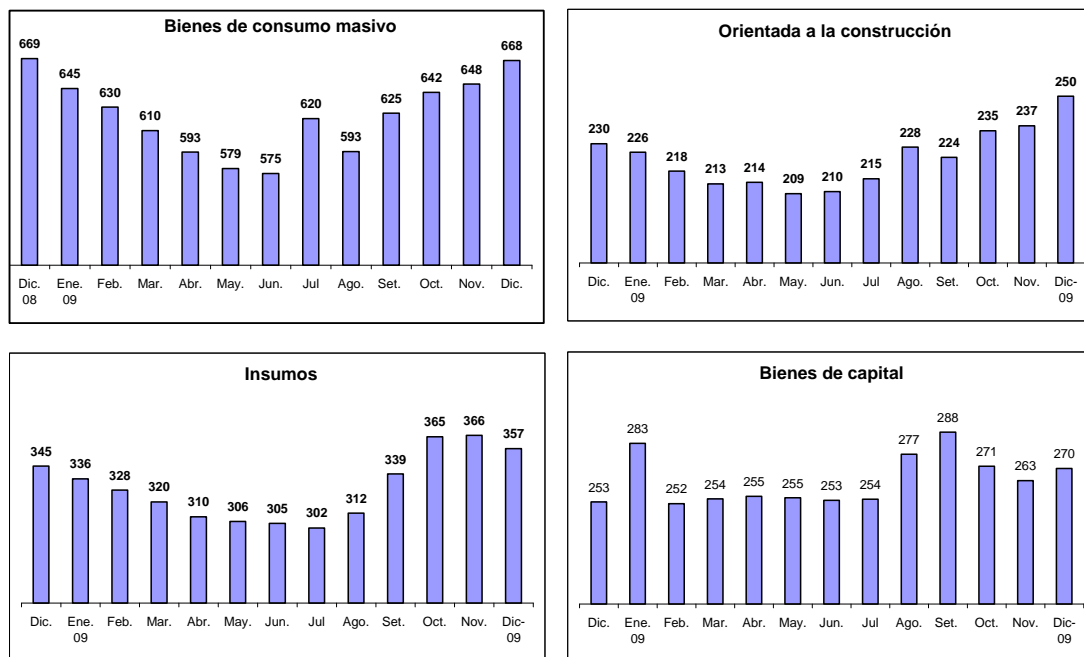


	Oct. 08	Nov.	Dic.	Ene. 09	Feb.	Mar.	Abr.	May.	Jun.	Jul.	Ago.	Set.	Oct.	Nov.	Dic.
Serie original	2079	1994	1924	1905	1727	1804	1734	1766	1776	1796	1783	1883	1977	1945	1982
Var. % últimos 12 meses	3,1	0,8	2,8	-2,5	-8,4	-6,2	-14,4	-14,1	-14,6	-13,1	-13,5	-9,7	-4,9	-2,5	3,0
Var. % desestacionalizada mensual	-2,5	-1,1	-2,6	0,6	-5,2	-3,2	1,7	-4,0	-0,8	3,9	-1,7	5,3	3,7	-1,6	4,9

Destaca en los últimos meses la evolución que vienen registrando las ramas manufactureras vinculadas al consumo y a la construcción, que habrían registrado sus niveles mínimos entre los meses de mayo y junio, así como la recuperación que desde julio vienen mostrando las ramas vinculadas a la producción de insumos y bienes de capital.

Gráfico 14

INDICADORES DE LA MANUFACTURA NO PRIMARIA DESESTACIONALIZADOS
(Millones de nuevos soles a precios de 1994)

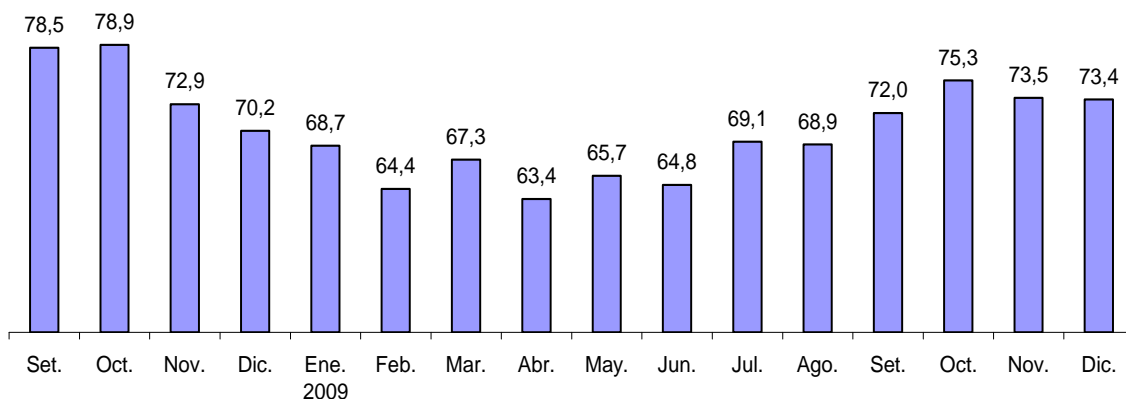


Fuente: Produce
Elaboración: BCRP

En diciembre, el índice de capacidad instalada a fue de 73,4 por ciento, mayor al de noviembre del 2008 que fue de 72,9 por ciento y menor al de noviembre que fue de 73,5 por ciento, siendo el mes de octubre el mayor nivel alcanzado en lo que va del año.

Gráfico 15

Tasa de Utilización de Capacidad Instalada de la Manufactura no Primaria 1/
(en porcentaje)



En diciembre, **crecieron 24 de los 38 grupos industriales**, entre los cuales destacan:

- **Fibras sintéticas (142,0 por ciento)**, ante la caída de la demanda externa de fibras acrílicas en diciembre del 2008.

- **Industria del hierro y acero (110,7 por ciento)**, ya que en diciembre del 2008, las principales empresas realizaron una paralización para realizar labores de mantenimiento ante la acumulación de inventarios.
- **Sustancias químicas básicas (58,7 por ciento)**, por mayores exportaciones de colorantes y de ácido sulfúrico y por efecto base ante la menor producción en diciembre del 2008 de gases industriales, derivada de la industria del hierro y acero.
- **Material de transporte (40,2 por ciento)**, por una mayor demanda de ensamblaje de buses y de repuestos automotrices.
- **Caucho (38,6 por ciento)**, por mayores exportaciones.
- **Pinturas, barnices y lacas (26,5 por ciento)**, por mayor demanda que ha respondido a un aumento de promociones.
- **Cemento (20,3 por ciento)**, por ejecución de diversos proyectos y obras públicas, principalmente en el interior del país.
- **Plásticos (12,5 por ciento)**, por una mayor demanda de envases para bebidas gaseosas.
- **Bebidas gaseosas (12,1 por ciento)**, por una mayor demanda de agua de mesa y bebidas energizantes, principalmente.
- **Madera y muebles (11,8 por ciento)**, por una mayor demanda de colchones y mayores exportaciones de enchapados de madera.
- **Manufacturas diversas (11,1 por ciento)**, por una mayor demanda de artículos de bisutería, artículos escolares y mayores exportaciones de joyería.

Contrariamente, disminuyeron 14 grupos industriales, siendo los de mayor variación:

- **Maquinaria y equipo (-31,6 por ciento)**, por menores pedidos en el sector minero y comercial.
- **Productos de tocador y limpieza (-18,3 por ciento)**, por acumulación de inventarios en la línea de cosméticos y champú.
- **Maquinaria eléctrica (-15,2 por ciento)** por menores pedidos de transformadores y tableros eléctricos.
- **Productos alimenticios diversos (-10,2 por ciento)**, por una menor demanda de postres y refrescos instantáneos.
- **Otros artículos de papel y cartón (-10,1 por ciento)** por una menor demanda interna y externa de pañales.
- **Actividades de edición e impresión (-9,5 por ciento)**, por menores exportaciones de catálogos y encartes.

Cuadro 14

MANUFACTURA NO PRIMARIA

CIIU - RAMAS DE ACTIVIDAD	Pond. 2008	Diciembre		Año	
		Var. % anual	Contribución al crecimiento	Var. % anual	Contribución al crecimiento
MANUFACTURA NO PRIMARIA	100,0	3,0	3,0	-8,5	-8,5
<u>Alimentos y bebidas</u>	<u>22,5</u>	<u>-2,0</u>	<u>-0,3</u>	<u>0,4</u>	<u>0,1</u>
Productos lácteos	3,0	-8,9	-0,2	-3,0	-0,1
Molinería y panadería	6,5	-5,0	-0,2	4,6	0,3
- Arroz pilado	1,4	-28,6	-0,3	6,9	0,1
- Resto	5,1	2,0	0,1	4,0	0,2
Aceites y grasas	1,7	10,4	0,1	1,6	0,0
Alimentos para animales	0,6	2,7	0,0	4,7	0,0
Productos alimenticios diversos	1,0	-10,2	-0,1	-2,7	0,0
Cerveza y malta	2,6	-1,9	0,0	-1,5	0,0
Bebidas gaseosas	2,7	12,1	0,3	9,1	0,2
Conservas de alimentos, chocolatería y bebidas alcohólicas	4,3	-6,3	-0,2	-8,2	-0,3
<u>Textil</u>	<u>14,4</u>	<u>4,5</u>	<u>0,4</u>	<u>-23,0</u>	<u>-3,2</u>
Hilados, tejidos y acabados	3,1	1,3	0,0	-16,8	-0,5
Prendas de tejidos de punto	3,3	-5,8	-0,1	-22,6	-0,7
Cuerdas, cordeles y redes	0,2	34,8	0,0	-40,4	-0,1
Otras prendas de vestir	7,1	10,2	0,4	-29,9	-2,0
<u>Madera y muebles</u>	<u>4,3</u>	<u>11,8</u>	<u>0,3</u>	<u>-6,0</u>	<u>-0,2</u>
<u>Industria del papel e imprenta</u>	<u>11,2</u>	<u>-6,5</u>	<u>-0,5</u>	<u>-12,3</u>	<u>-1,3</u>
Papel y cartón	1,7	7,7	0,1	-5,1	-0,1
Envases de papel y cartón	0,6	9,3	0,0	-2,1	0,0
Otros artículos de papel y cartón	4,2	-10,1	-0,3	-21,9	-0,9
Actividades de edición e impresión	4,8	-9,5	-0,4	-7,6	-0,4
<u>Productos químicos, caucho y plásticos</u>	<u>16,4</u>	<u>14,6</u>	<u>1,4</u>	<u>-8,2</u>	<u>-1,3</u>
Sustancias químicas básicas	2,3	58,7	0,6	-19,5	-0,4
Fibras sintéticas	0,3	142,0	0,2	-5,2	0,0
Productos farmacéuticos	1,8	-2,6	0,0	-1,2	0,0
Pinturas, barnices y lacas	1,4	26,5	0,3	5,3	0,1
Productos de tocador y limpieza	2,9	-18,3	-0,4	-2,7	-0,1
Explosivos, esencias naturales y químicas	2,8	2,0	0,0	-13,0	-0,3
Caucho	0,9	38,6	0,1	-14,2	-0,1
Plásticos	2,6	12,5	0,2	-3,9	-0,1
Plaguicidas, abonos, compuestos plásticos	1,3	58,7	0,4	-19,8	-0,3
<u>Minerales no metálicos</u>	<u>12,2</u>	<u>6,5</u>	<u>0,6</u>	<u>-0,6</u>	<u>-0,1</u>
Vidrio	2,5	0,4	0,0	-5,8	-0,1
Cemento	4,6	20,3	0,7	6,4	0,3
Materiales para la construcción	5,0	-2,7	-0,1	-3,7	-0,2
Productos abrasivos	0,2	16,3	0,0	-20,6	0,0
<u>Industria del hierro y acero</u>	<u>4,1</u>	<u>110,7</u>	<u>1,0</u>	<u>-21,1</u>	<u>-0,8</u>
<u>Productos metálicos, maquinaria y equipo</u>	<u>11,6</u>	<u>-0,6</u>	<u>0,0</u>	<u>-14,4</u>	<u>-1,6</u>
Productos metálicos	6,9	-2,2	-0,1	-13,4	-0,9
Maquinaria y equipo	0,8	-31,6	-0,2	-28,2	-0,2
Maquinaria eléctrica	2,1	-15,2	-0,2	-22,4	-0,5
Material de transporte	1,9	40,2	0,4	-3,5	-0,1
<u>Manufacturas diversas 1/</u>	<u>3,4</u>	<u>11,1</u>	<u>0,2</u>	<u>-1,6</u>	<u>0,0</u>

1/ Incluye joyería, bisutería, fósforos y artículos de oficina.

Fuente: Ministerio de la Producción.

14. El grupo **alimentos y bebidas** disminuyó 2,0 por ciento. En el año, este rubro creció 0,4 por ciento.

El resultado del mes se explica por la menor producción de:

Molinería y Panadería (-5,0 por ciento), debido a una menor oferta agrícola de arroz en el mes por adelanto en las cosechas en Piura.

Productos lácteos (-8,9 por ciento), principalmente por menor producción de leche evaporada (-13,5 por ciento) atenuada por una mayor producción de quesos (8,6 por ciento) y yogurt (13,8 por ciento).

Conservas de alimentos, chocolatería y bebidas alcohólicas (-6,3 por ciento), por la menor producción de chocolates diversos (-15,2 por ciento) como resultado de las menores exportaciones y vinos (-53,3 por ciento) por adelanto de la campaña de fiestas de fin de año en los tres meses previos.

Productos alimenticios diversos (-10,2 por ciento), por menor producción de levaduras, condimentos, bocaditos diversos y de postres y bebidas instantáneos.

Cerveza y malta (-1,9 por ciento), después de haber adelantado la producción en el mes anterior al crecer 5,2 por ciento.

Compensada parcialmente por la mayor producción de:

Bebidas gaseosas (13,9 por ciento), por mayor demanda en todos los rubros: bebidas gaseosas con azúcar (6,3 por ciento) y sin azúcar (21,0 por ciento), agua de mesa (29,9 por ciento) y en botellones (81,9 por ciento) y bebidas energizantes (51,8 por ciento).

15. El grupo de **productos textiles** registró un aumento de 4,5 por ciento en diciembre, la primera tasa positiva luego de 18 meses consecutivos de caída; la cual aportó 0,4 puntos porcentuales a la manufactura no primaria. En el año, registró una disminución de 23,0 por ciento.

El rubro de hilados, tejidos y acabados aumentó 1,3 por ciento en diciembre y disminuyó 16,8 por ciento en el año. El resultado del mes se explica por el incremento en la demanda tanto a nivel nacional como en el extranjero.

El rubro de prendas y tejidos de punto disminuyó 5,8 por ciento en diciembre y 22,6 por ciento en el año, lo cual resta 0,1 puntos porcentuales a la producción del mes y 0,7 puntos a la del año. El resultado del mes se explica por menores pedidos de Estados Unidos.

La **industria de madera y muebles** aumentó 11,8 por ciento y sumó 0,3 puntos porcentuales al resultado del mes. El incremento del mes obedece a la mayor demanda de colchones principalmente de espuma para la campaña de verano, y a la recuperación en las exportaciones de las principales empresas madereras.

16. La **industria de papel e imprenta** disminuyó 6,5 por ciento. En el año, disminuyó 12,3 por ciento.

La rama de actividades de edición e impresión disminuyó 9,5 por ciento, reflejando las menores exportaciones a Venezuela, Colombia, Ecuador y Bolivia, y la menor demanda interna de encartes y catálogos publicitarios. Dicho descenso fue compensado parcialmente por el lanzamiento de nuevos diarios.

La rama otros artículos de papel y cartón disminuyó 10,1 por ciento, explicada principalmente la caída de la demanda interna de pañales y menores exportaciones a países de la región.

La rama de papel y cartón aumentó 7,7 por ciento por las ampliaciones de planta en las empresas del rubro.

La producción de envases de papel y cartón aumentó 9,3 por ciento, por la mayor demanda de sacos de cemento tanto para el mercado local como para el mercado externo (Bolivia y Ecuador); así como de cajas para panetones.

17. El rubro productos químicos, caucho y plásticos aumentó 14,6 por ciento, luego de disminuir 13 meses consecutivos y aportó 1,4 puntos porcentuales a la manufactura no primaria. En el año, disminuyó 8,2 por ciento.

La rama de sustancias químicas básicas aumentó 58,7 por ciento reflejando las mayores exportaciones de colorantes a Europa, Argentina, Estados Unidos y Brasil en un contexto favorable por el aumento del precio internacional de la cochinilla; el efecto base de la menor demanda de gases industriales de la industria siderúrgica en diciembre del 2008. Atenuó este resultado las menores exportaciones de soda cáustica y reactivos para la minería hacia Chile, Bolivia y Colombia.

La fabricación de explosivos, esencias naturales y químicas aumentó 2,0 por ciento con respecto al mismo mes del año previo. Dicho incremento respondió a la mayor demanda de empresas mineras.

La elaboración de productos farmacéuticos disminuyó 2,6 por ciento por la nivelación de los inventarios en la cadena de distribución, que se compensó por las mayores ventas de inyectables y antibióticos.

La rama de caucho creció 38,6 por ciento por la recuperación en las exportaciones y las promociones realizadas en el mercado local.

La producción de pinturas, barnices y lacas creció 26,5 por ciento y sumó 0,3 puntos al resultado de la manufactura no primaria, siendo ello explicado por el aumento de las ventas de pinturas de la línea marina y la línea industrial en provincias.

La rama de productos de plástico creció 12,5 por ciento; principalmente en la línea de envases PET (18,5 por ciento) por la mayor demanda de envases para bebidas gaseosas. La línea de tuberías de PVC creció 14,5 por ciento ante el mayor dinamismo del sector construcción; en tanto que los envases y envolturas flexibles crecieron 6,5 por ciento por los mayores pedidos de sacos para harina de pescado.

La rama de productos de tocador y limpieza disminuyó 18,3 por ciento por los menores pedidos en el mercado local y la tenencia de inventarios de productos.

18. Minerales no metálicos aumentó 6,5 por ciento, aportando 0,6 puntos porcentuales al resultado de la manufactura no primaria. En el mes, refleja la mayor producción de cemento (20,3 por ciento) debido a las mayores obras públicas de infraestructura

y el impulso de programas de vivienda de bajo costo en la región Arequipa; atenuado por una menor producción de materiales para la construcción (-2,7 por ciento). En el año, la rama registró una disminución de 0,6 por ciento.

19. **La industria de hierro y acero** registró un aumento de 110,7 por ciento, aportando 1,0 punto porcentual al resultado de la manufactura no primaria. El resultado se debe a la recuperación en la demanda interna y externa que se ha experimentado en los últimos meses. En el año este rubro registró una reducción de 21,1 por ciento.

20. **El rubro productos metálicos, maquinaria y equipo** disminuyó 0,6 por ciento y en el año 14,4 por ciento.

Al interior de este rubro, la fabricación de productos metálicos disminuyó 2,2 por ciento, lo que se explica por la menor producción de artículos de metal de uso estructural (-2,2 por ciento) debido al menor número de contratos del sector minería; lo cual se vio atenuado por la mayor producción de herramientas y artículos de ferretería (93,7 por ciento) por una mayor demanda externa.

La producción de maquinaria y equipo disminuyó 31,6 por ciento como resultado de la menor producción de maquinaria para la minería, obras de construcción y supermercados. Por su parte, la producción de bombas, compresores, grifos, y válvulas creció 5,5 por ciento por los mayores pedidos.

La producción de maquinaria eléctrica cayó 15,2 por ciento explicado por la menor producción de aparatos eléctricos de uso doméstico (-37,0 por ciento) ante los elevados inventarios de productos terminados; y de acumuladores, pilas y baterías (-35,6 por ciento) por menores ventas en el mercado interno. Sin embargo, aumentó la producción de aparatos de distribución de la energía eléctrica (24,6 por ciento), por el aumento en los pedidos del sector minería y construcción.

Material de transporte aumentó 40,2 por ciento por la mayor producción de partes, piezas y accesorios para vehículos por el aumento de pedidos de Ecuador y Bolivia.

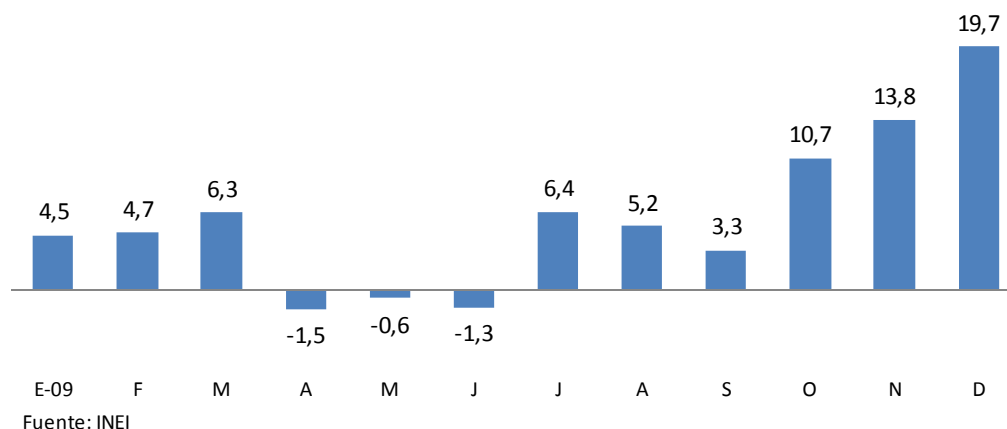
21. Finalmente, el rubro **manufacturas diversas** aumentó 11,1 por ciento, aportando 0,8 puntos porcentuales al resultado de la manufactura no primaria. El incremento del mes fue consecuencia del adelanto de la campaña escolar y mayores pedidos del exterior. En el año, el rubro registró una caída de 1,6 por ciento.

I.5 Sector Construcción

22. El sector construcción registró en diciembre una tasa de crecimiento de 19,7 por ciento, acumulando para el año una variación de 6,1 por ciento.



Gráfico 16
Sector Construcción
(variación respecto al mismo periodo del año anterior)



En diciembre, los principales indicadores del sector construcción presentaron un resultado mixto. Por un lado, la producción de cemento y pintura látex creció 17,4 y 62,6 por ciento, respectivamente; mientras que el ladrillo, barnices convencionales y esmaltes convencionales se contrajeron en 6,3; 49,2; y 16,0 por ciento, respectivamente.

Cuadro 15
Indicadores del Sector Construcción
(variación porcentual respecto a igual periodo del año anterior)

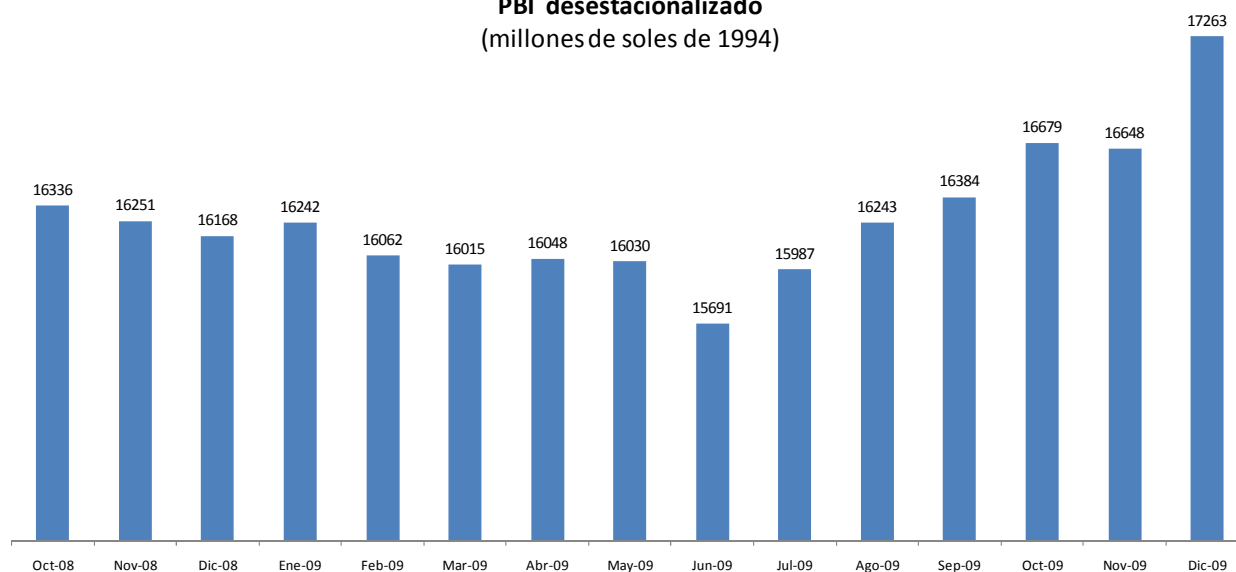
	Ago 09	Set 09	Oct 09	Nov 09	Dic 09	Año
Cemento Portland	6,4	3,2	9,9	12,8	17,4	5,1
Ladrillos	-6,4	-5,8	1,9	2,0	-6,3	2,6
Barnices convencionales	-36,3	-29,0	-25,3	-35,2	-49,2	-28,0
Pintura látex	27,0	83,2	73,0	64,6	62,6	18,2
Esmaltes convencionales	-33,4	6,4	4,8	-17,8	-16,0	-21,7

Fuente: PRODUCE

I.6 Indicadores desestacionalizados

23. En términos desestacionalizados, el PBI de diciembre creció 3,7 por ciento, retomando la senda de expansión continua desde julio, luego del ligero retroceso del mes de noviembre.

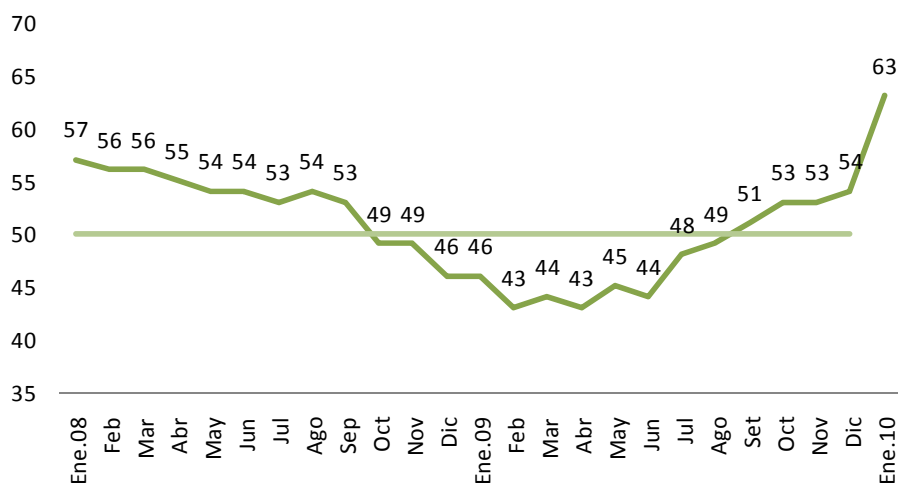
Gráfico 17
PBI desestacionalizado
(millones de soles de 1994)



	Oct. 08	Nov.	Dic.	Ene. 09	Feb.	Mar.	Abr.	May.	Jun.	Jul.	Ago.	Set.	Oct.	Nov.	Dic.
Serie original	16190	15749	16939	15173	14783	15647	16257	17327	16250	15952	15768	15684	16350	16413	18019
Var. % últimos 12 meses	9,2	5,8	4,7	3,0	0,1	3,1	-1,8	0,8	-2,1	-1,4	0,3	0,0	1,0	4,2	6,4
Var. % desestacionalizada mensual	0,4	-0,5	-0,5	0,5	-1,1	-0,3	0,2	-0,1	-2,1	1,9	1,6	0,9	1,8	-0,2	3,7

24. Sobre la base de información proveniente de las encuestas de expectativas de ventas, inventarios de bienes finales y órdenes de compra, en enero, el indicador adelantado de actividad económica se mantuvo en el tramo positivo por quinto mes consecutivo. En el presente mes se registró una importante mejora en el componente de órdenes de compra respecto al período anterior.

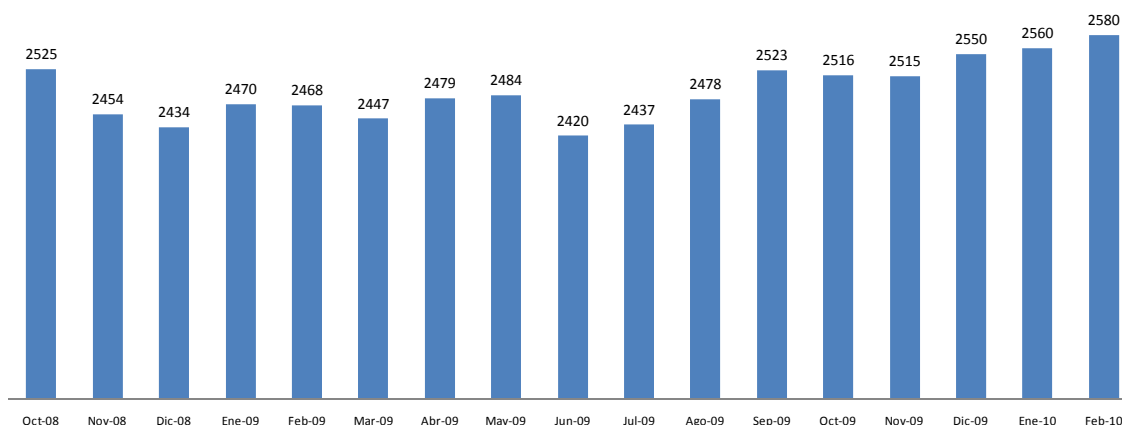
Gráfico 18
Indicador de Actividad Económica o PMI total



Fuente: Encuestas de Expectativas Macroeconómicas del BCRP

25. La producción de electricidad ajustada estacionalmente registró en enero un crecimiento de 0,4 por ciento respecto a diciembre. Con base a la información de los primeros 14 días del mes de febrero, la producción de electricidad desestacionalizada de febrero crecería 0,8 por ciento respecto al mes anterior.

Gráfico 19
Producción de electricidad desestacionalizada
(en GWh)



Fuente: COES
Elaboración: BCRP

	Oct. 08	Nov.	Dic.	Ene. 09	Feb.	Mar.	Abr.	May.	Jun.	Jul.	Ago.	Set.	Oct.	Nov.	Dic.	Ene. 10	Feb.*
Serie original	2554	2442	2489	2516	2317	2550	2439	2513	2369	2395	2493	2476	2542	2514	2611	2623	2421
Var. % últimos 12 meses	8,2	4,6	2,9	3,3	-1,7	1,6	0,3	1,9	-2,8	-2,7	-0,4	0,2	-0,5	3,0	4,9	4,2	4,5
Var. % desestacionalizada mensual	0,2	-2,8	-0,8	1,5	-0,1	-0,9	1,3	0,2	-2,6	0,7	1,7	1,8	-0,3	0,0	1,4	0,4	0,8

* Con base a información del COES al 14 de febrero

II. Indicador de demanda interna

26. En diciembre, el indicador de demanda interna creció **4,6 por ciento**, continuando con la tendencia positiva iniciada en noviembre. En el año acumula una caída de 2,6 por ciento. El resultado del mes refleja el dinamismo del consumo e inversión pública.

27. El **consumo privado** continuó creciendo, reflejando el aumento en los créditos de consumo otorgados por las sociedades de depósitos y las mayores ventas de supermercados y de las tiendas por departamento. El crecimiento se reflejó también en la mayor producción de bienes de consumo masivo como: agua embotellada de mesa, bebidas energizantes, jabón de tocador, detergentes y yogurt.

Cuadro 16
PRODUCCIÓN DE BIENES DE CONSUMO MASIVO SELECCIONADOS
(Variaciones porcentuales)

	2008		2009						
	Dic.	Año	Jul.	Ago.	Set.	Oct.	Nov.	Dic.	Año
Bebidas energizantes	48,0	59,0	29,0	4,6	23,7	13,6	51,8	41,3	41,6
Agua embotellada de mesa	69,6	32,5	13,3	17,7	23,8	2,6	29,9	9,0	13,9
Yogurt	13,9	37,3	26,5	2,3	23,4	16,0	-6,9	13,8	15,5
Bebidas gaseosas	19,7	12,0	5,0	1,3	4,6	2,3	6,7	10,4	5,2
Detergentes	33,3	19,1	-3,1	18,8	-22,0	-5,2	18,9	7,4	-0,3
Cerveza	5,1	13,8	-4,1	-1,2	-2,6	-2,3	6,9	-1,8	-1,2
Leche evaporada	2,7	3,6	-9,7	-8,4	7,8	-3,9	-12,9	-13,5	-8,6
Cocoa	30,0	13,9	-7,1	15,9	55,1	10,4	-23,9	13,5	-3,2
Champú	-50,1	83,9	-11,4	-37,9	-57,4	-83,2	-48,0	-43,5	-43,3
Jabón de tocador	-20,6	17,1	29,2	30,6	128,2	64,6	73,7	61,7	19,2

Fuente: Ministerio de la Producción.



Anexo I

Encuesta de expectativas macroeconómicas: Enero 2010

28. En la segunda quincena de enero el Banco Central de Reserva llevó a cabo la Encuesta de Expectativas Macroeconómicas sobre una muestra de empresas representativas de todos los sectores económicos del país.

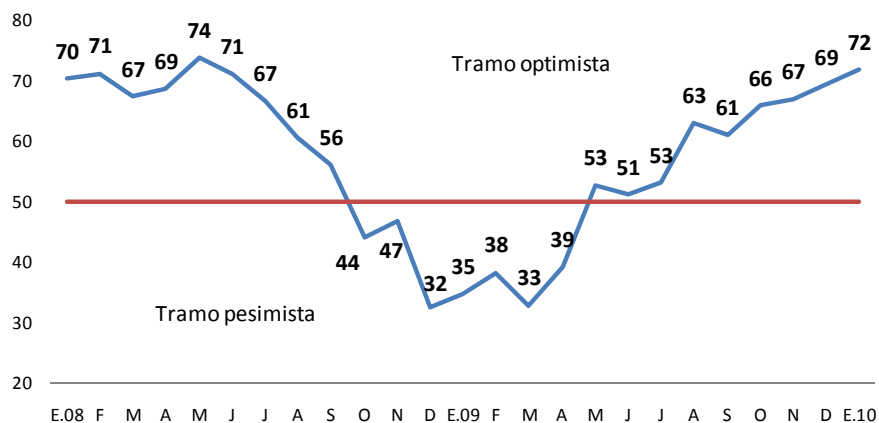
El primer mes del año comienza con un elevado optimismo por parte de los empresarios con respecto al futuro próximo de la economía, del sector y la demanda de los productos. Es así que en enero la confianza empresarial con respecto a la economía alcanzó su mayor nivel (72 puntos) desde mayo de 2008. Así también, las perspectivas de mayor contratación de personal siguen con una tendencia creciente, más aún un mayor número de empresas consideran que la situación de su negocio se está volviendo más favorable. Además, la mayor parte de empresas está accediendo al crédito con mayor facilidad, y gozan de una muy buena situación financiera.

En enero, el índice de confianza empresarial⁷ registró 72 puntos, nivel similar al de enero de 2008, reflejando el creciente optimismo de las empresas sobre el futuro próximo de la economía. Entre los sectores más optimistas se encuentran agropecuario y pesca, transporte y comunicaciones, y comercio.

Gráfico 20

ÍNDICE DE CONFIANZA EMPRESARIAL

Situación de la Economía



Fuente: Encuesta de Expectativas Macroeconómicas, BCRP Enero 2010

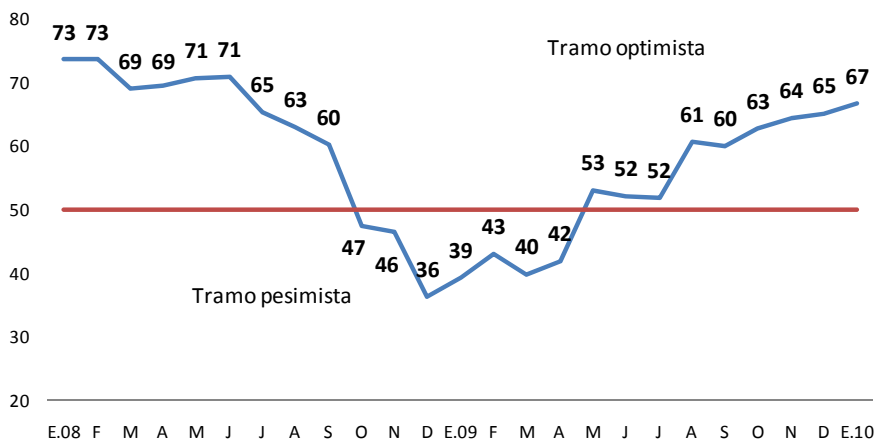
De igual manera, el índice de expectativas del sector avanzó de 65 a 67 puntos, continuando así en el tramo optimista por noveno mes consecutivo. Entre los sectores más optimistas se encuentran construcción, minería e hidrocarburos, y comercio.

⁷ Para estimar el indicador se considera la diferencia entre la proporción de aquéllos que responden mejor y el de aquéllos que responden peor, sumándole 1 y multiplicándolo por 50, a fin de que este último valor represente una postura neutra, uno mayor una postura positiva y uno menor una negativa.



Gráfico 21

ÍNDICE DE EXPECTATIVA DEL SECTOR A 3 MESES



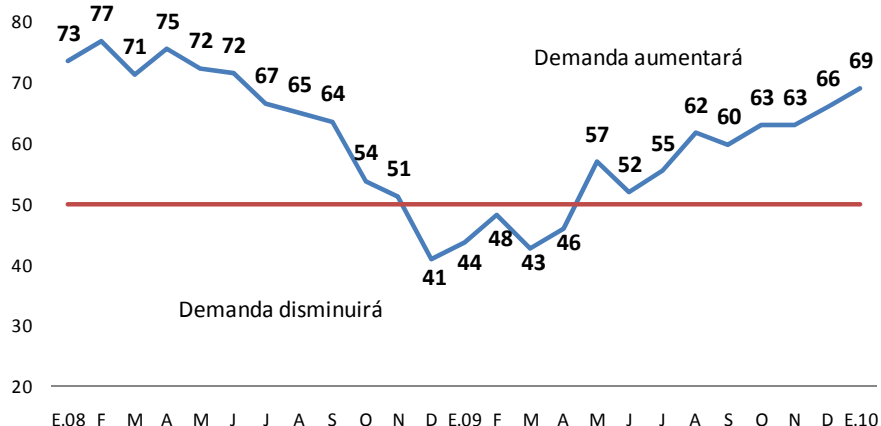
Fuente: Encuesta de Expectativas Macroeconómicas, BCRP Enero 2010

Situación de la empresa

29. El índice de expectativa de la demanda registró 69 puntos, tres puntos más que el mes anterior, continuando así en el tramo donde prevalece las expectativas de una mayor demanda esperada para los próximos meses. Dicha expectativa se dio de manera particular dentro de los sectores: agro y pesca, construcción, y electricidad, agua y gas.

Gráfico 22

ÍNDICE DE EXPECTATIVA DE LA DEMANDA POR PRODUCTOS DE LA EMPRESA A 3 MESES



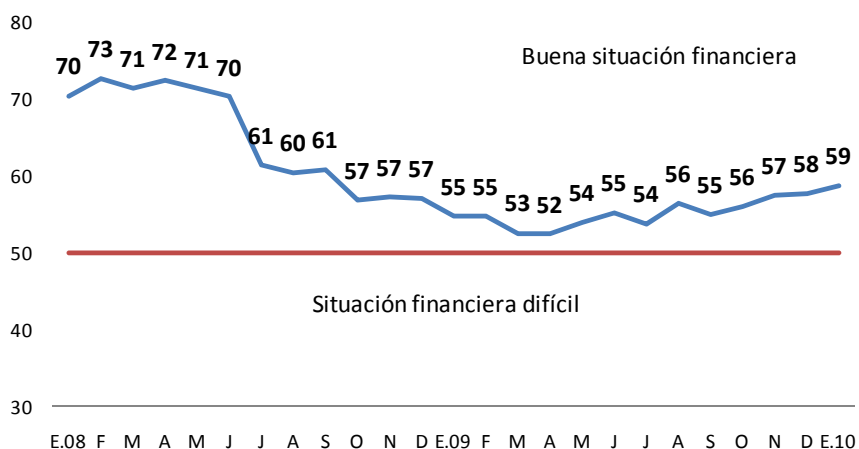
Fuente: Encuesta de Expectativas Macroeconómicas, BCRP Enero 2010

30. En lo que respecta a la **situación financiera**, se mantiene la buena situación financiera de la mayoría de empresas encuestadas, más aún en los últimos cuatro meses el índice ha venido creciendo a razón de 1 punto mensual.



Gráfico 23

ÍNDICE DE LA SITUACIÓN FINANCIERA

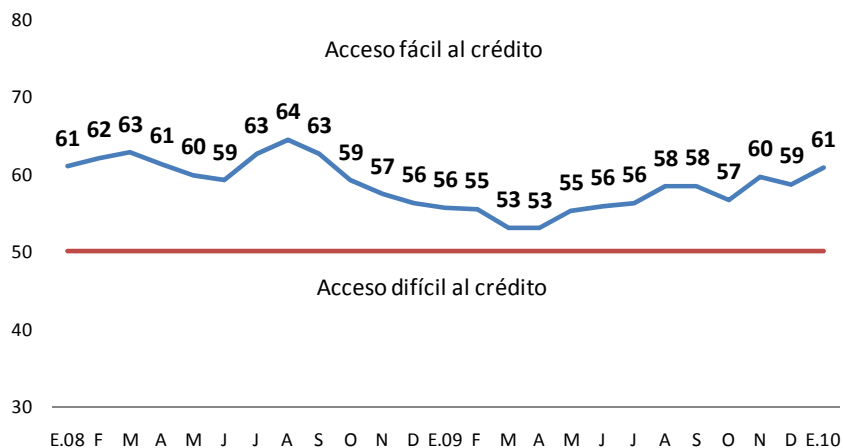


Fuente: Encuesta de Expectativas Macroeconómicas, BCRP Enero 2010

31. Así también, la mayor parte de las empresas encuestadas señalaron no tener problemas con el **acceso al crédito**, siendo los sectores que mostraron más fortaleza los de electricidad, agua y gas; minería e hidrocarburos; y servicios.

Gráfico 24

ÍNDICE DEL ACCESO AL CRÉDITO



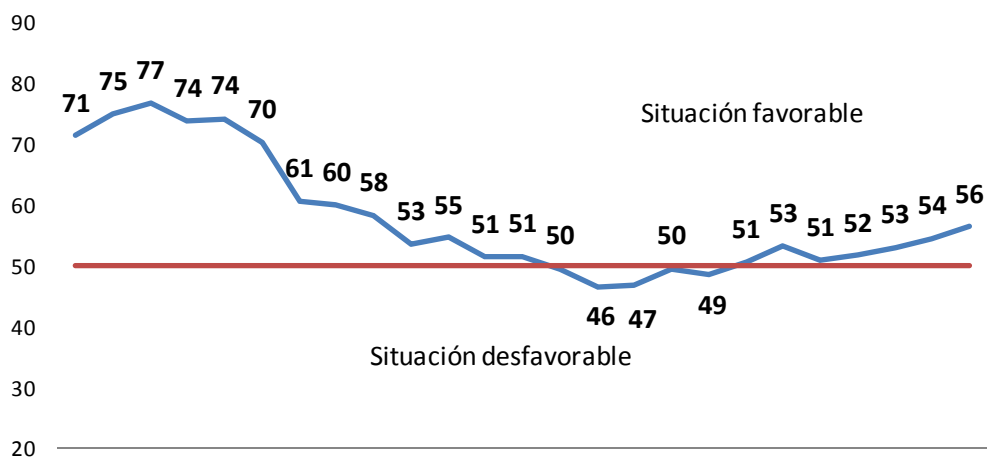
Fuente: Encuesta de Expectativas Macroeconómicas, BCRP Enero 2010

32. El índice de situación actual del negocio aumentó dos puntos con respecto al mes anterior, manteniéndose en el tramo donde prevalece las respuestas de situación favorable. Entre las empresas con mejor situación del negocio destacan los sectores de electricidad, agua y gas; minería e hidrocarburos, y servicios.



Gráfico 25

ÍNDICE DE LA SITUACIÓN ACTUAL DEL NEGOCIO



Fuente: Encuesta de Expectativas Macroeconómicas, BCRP Enero 2010

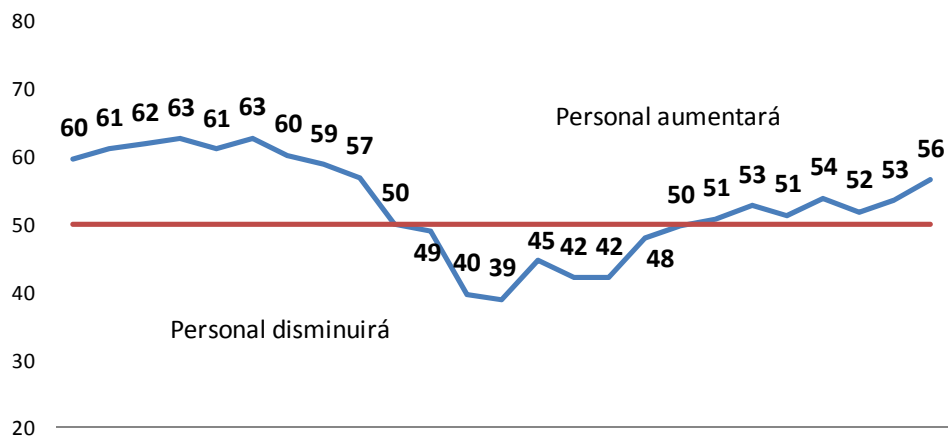
Situación laboral

33. En lo que se refiere a la **cantidad de personal empleado** en la empresa para los próximos 3 a 4 meses, el índice respectivo continuó ubicándose en el tramo donde prevalecen las expectativas de incrementar el personal. Entre los sectores que registraron mayores expectativas de contratación destacan construcción, minería e hidrocarburos, y servicios.

Gráfico 26

ÍNDICE DE NÚMERO DE PERSONAS EMPLEADAS

Próximos 3 a 4 meses



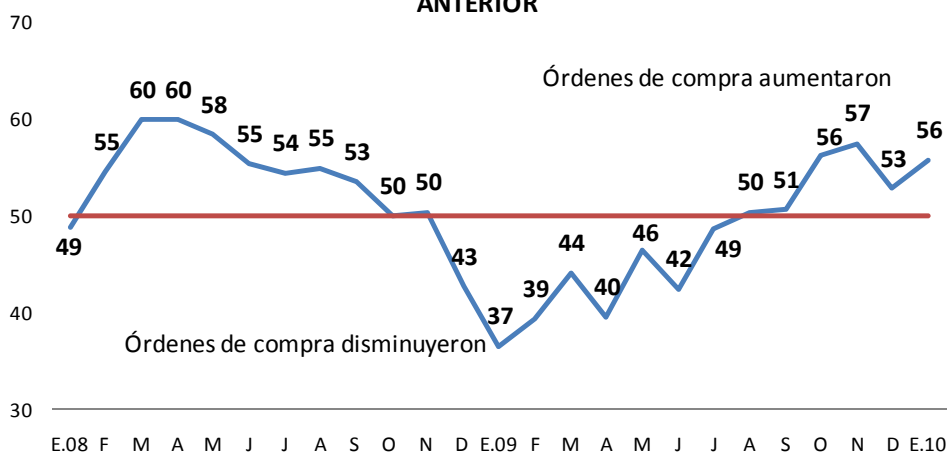
Fuente: Encuesta de Expectativas Macroeconómicas, BCRP Enero 2010

Órdenes de compra e inventarios

34. En enero, el índice del número de órdenes de compra registró un aumento de tres puntos hasta ubicarse en los 56 puntos, reflejando el hecho de que las empresas están recibiendo mayores pedidos de compra. Entre los sectores que registraron incrementos en las órdenes de compra destacan servicios; transporte y comunicaciones; y manufactura.

Gráfico 27

ÍNDICE DE ÓRDENES DE COMPRA CON RESPECTO AL MES ANTERIOR

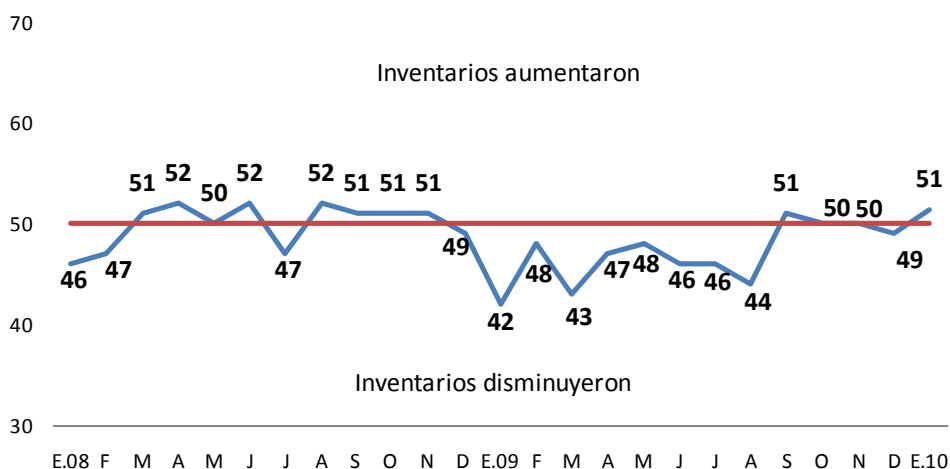


Fuente: Encuesta de Expectativas Macroeconómicas, BCRP Enero 2010

35. En enero, el nivel de inventarios tuvo una subida de dos puntos, reflejando la prevalencia de empresas con mayores niveles de inventario.

Gráfico 28

ÍNDICE DE INVENTARIOS CON RESPECTO AL MES ANTERIOR



Fuente: Encuesta de Expectativas Macroeconómicas, BCRP Enero 2010

Capacidad instalada

36. En enero, las empresas encuestadas tuvieron en promedio un nivel de 75 por ciento de uso de su capacidad instalada, porcentaje ligeramente menor al indicado en el mes previo.

Gráfico 29

Nivel de Uso de Capacidad Instalada (%) de la Manufactura No Primaria
(Promedio por rama industrial)

Ramas Industriales	Diciembre 07	Noviembre 08	Diciembre 09	Enero 10
Alimentos y bebidas	81	81	81	74
Textiles	84	79	75	73
Madera y muebles	65	89	89	89
Industrias del papel e imprenta	76	83	78	79
Productos químicos, caucho y plásticos	77	76	79	80
Minerales no metálicos	79	77	69	77
Productos metálicos, maquinaria y equipo	86	73	69	71
Manufactura diversas	67	81	77	70
Total Manufactura no primaria	80,1	78,7	75,7	75,3

Fuente: Encuesta de Expectativas Macroeconómicas, BCRP