

NOTAS DE ESTUDIOS DEL BCRP

No. 7 –5 de febrero de 2009

OPERACIONES DEL SECTOR PÚBLICO NO FINANCIERO: DICIEMBRE 2009^{1/}

1. De acuerdo a cifras preliminares del Sistema Integrado de Administración Financiera –SIAF–, las operaciones del sector público no financiero registraron un déficit de S/. 6 831 millones en diciembre y de S/. 8 420 millones para el año 2009. Como es habitual, en todo ejercicio presupuestal parte del gasto devengado es anulado en meses posteriores, debido a que en diciembre se concentra un elevado nivel de gastos, por tratarse del cierre del presupuesto.

OPERACIONES DEL SECTOR PÚBLICO NO FINANCIERO (SPNF) ^{1/}

(Millones de nuevos soles)

	DICIEMBRE			AÑO		
	2008	2009	Var. % real	2008	2009	Var. % real
1. Ingresos corrientes del Gobierno General	6 002	6 163	2,4	77 710	70 304	- 12,1
a. Ingresos tributarios	4 717	4 798	1,5	59 555	53 250	- 13,1
Nacional	4 612	4 685	1,3	58 242	52 011	- 13,2
Local	105	113	7,4	1 313	1 239	- 8,3
b. Ingresos no tributarios	1 285	1 366	6,0	18 155	17 054	- 8,7
Nacional	1 083	1 176	8,3	15 143	14 234	- 8,7
Local	160	174	8,3	1 950	2 056	2,4
Regional	42	16	- 61,3	1 062	763	- 30,2
2. Gastos no financieros del Gobierno General	8 561	12 844	49,7	64 367	74 854	13,0
a. Corriente	5 526	6 978	26,0	49 204	52 939	4,5
b. Capital	3 035	5 867	92,8	15 163	21 914	40,4
<i>del cual: Formación Bruta de Capital</i>	<i>2 904</i>	<i>5 348</i>	<i>83,7</i>	<i>14 551</i>	<i>19 962</i>	<i>33,3</i>
3. Otros ^{2/}	505	- 31		334	1 141	
4. Resultado Primario	- 2 053	- 6 712		13 677	- 3 409	
5. Intereses	346	118	-65,9	5 883	5 011	-17,2
Externos	276	91	-67,3	3 350	3 101	-10,1
Internos	70	28	-60,0	2 533	1 910	-26,8
6. Resultado Económico del SPNF	- 2 399	- 6 831		7 794	- 8 420	

1/ Preliminar.

2/ Incluye ingresos de capital del Gobierno General y resultado primario de empresas estatales.

Fuente: MEF, BN, Sunat, EsSalud, sociedades de beneficencia pública, empresas estatales e instituciones públicas.

En diciembre, los ingresos corrientes del gobierno general crecieron 2,4 por ciento, lo que se explica por el mejor desempeño del Impuesto General a las Ventas Interno y el Impuesto a la Renta. En el 2009, la recaudación de tributos se redujo 13,3 por ciento en términos reales respecto al 2008.

El gasto no financiero del gobierno general (S/. 12 844 millones) fue superior en 49,7 por ciento en términos reales respecto al mismo periodo de 2008.

Por instancia de gobierno el resultado económico del sector público no financiero de diciembre corresponde principalmente a los déficit del gobierno nacional (S/. 3 398 millones) y de los gobiernos subnacionales (S/. 2 307 millones de los gobiernos

^{1/} Informe elaborado por Gary Aguilar (Reg. 2183), Iván Aldave (Reg. 2054), Roger Ascencios (Reg. 2159), Luis Barrantes (Reg. 2313), Alberto Palacios (Reg. 1438), Soyer Hilario (Reg. 0131) y Jorge Zavala (Reg. 0494) del Departamento de Estadísticas Fiscales.



NOTAS DE ESTUDIOS DEL BCRP

No. 7 –5 de febrero de 2009

locales y S/. 1 078 millones de gobiernos regionales). Asimismo contribuyó a este resultado el déficit de las empresas estatales (S/. 48 millones).

I. INGRESOS

Los ingresos corrientes del gobierno general de diciembre ascendieron a S/. 6 163 millones, representando un crecimiento real de 2,4 por ciento respecto a similar periodo del año anterior, explicado por los mayores ingresos tributarios y no tributarios (S/. 162 millones).

I.1 GOBIERNO NACIONAL

2. **En diciembre los ingresos corrientes del gobierno nacional (S/. 5 860 millones) crecieron en 2,7 por ciento en términos reales respecto a los registrados en diciembre del año 2008.** Este aumento en los ingresos se presentó tanto en los tributarios como en los no tributarios. Los **ingresos tributarios** (S/. 4 685 millones) aumentaron en 1,3 por ciento en términos reales, principalmente por la mayor recaudación del Impuesto a la Renta (6,8 por ciento), IGV Interno (14,2 por ciento) y de los otros ingresos (5,4 por ciento).

INGRESOS CORRIENTES DEL GOBIERNO NACIONAL

(Millones de nuevos soles)

	DICIEMBRE			AÑO		
	2008	2009	Var % Real	2008	2009	Var % Real
INGRESOS CORRIENTES	5 695	5 860	2,7	73 384	66 245	-12,3
a. TRIBUTARIOS	4 612	4 685	1,3	58 242	52 011	-13,3
1. Renta	1 608	1 722	6,8	24 146	20 346	-18,3
- Personas Naturales	424	471	10,7	5 353	5 608	1,6
Cuarta Categoría	33	39	18,1	437	473	4,9
Quinta Categoría	330	348	5,1	3 963	4 329	5,9
- Personas Jurídicas	1 082	1 220	12,5	16 317	12 269	-27,0
2. Importaciones	184	123	-33,7	1 911	1 493	-24,0
3. IGV	2 620	2 699	2,7	31 583	29 519	-9,1
- Interno	1 366	1 564	14,2	15 749	17 322	6,8
- Importaciones	1 254	1 135	-9,7	15 834	12 197	-25,1
4. ISC	454	394	-13,4	3 461	4 146	16,2
- Combustibles	246	222	-9,9	1 457	2 255	49,8
- Otros	208	172	-17,5	2 004	1 892	-8,3
5. Otros	401	424	5,4	4 371	4 400	-2,0
- ITAN	179	175	-2,3	1 761	1 722	-4,4
- ITF	94	88	-6,8	1 138	968	-17,3
- Otros	129	161	25,0	1 473	1 710	12,8
6. Devoluciones (-)	656	676	2,8	7 230	7 894	6,2
b. NO TRIBUTARIOS	1 083	1 176	8,3	15 143	14 234	-8,7

Fuente: SUNAT

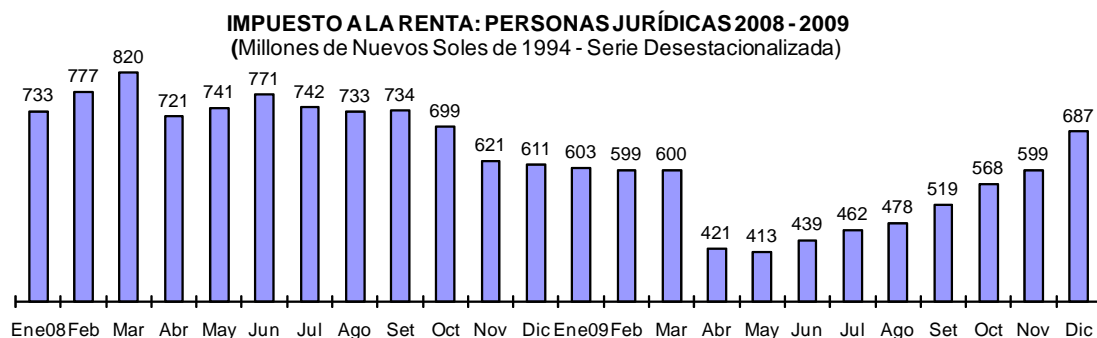
NOTAS DE ESTUDIOS DEL BCRP

No. 7 –5 de febrero de 2009

3. En diciembre, la recaudación por el Impuesto a la Renta (S/. 1 722 millones) aumentó en 6,8 por ciento en términos reales respecto a similar mes del año anterior, por los mayores ingresos asociados principalmente a personas jurídicas debido a la mejora del sector minería. En cuanto a las personas naturales crecieron en 10,7 por ciento debido al aumento de los ingresos por cuarta y quinta categoría.

En términos del PBI la recaudación del Impuesto a la Renta ascendió 5,4 por ciento, el nivel más bajo de los últimos cuatro años.

En el año 2009 los ingresos por renta de personas naturales no han dejado de crecer; se incrementaron en 4,9 por ciento y 5,9 por ciento en cuarta y quinta categoría respectivamente. En tanto los ingresos por renta de personas jurídicas disminuyeron en 27,0 por ciento debido a los menores ingresos de empresas del sector minería. Cabe resaltar que al cierre del año los ingresos por este concepto han mejorado producto de los mejores precios y la mayor demanda.



	Ene09	Feb	Mar	Abr	May	Jun	Jul	Ago	Sep	Oct	Nov	Dic
Var. % desestacionalizada respecto al mes anterior	-1,2	-0,7	0,2	-29,9	-1,8	6,4	5,2	3,5	8,6	9,4	5,4	14,8
Var. % respecto a similar mes del año anterior	-18,5	-23,5	-27,2	-42,1	-44,7	-42,9	-37,3	-34,4	-28,9	-18,3	-3,5	12,5

En la recaudación del Impuesto a la Renta por sectores económicos de diciembre destacó el crecimiento en el sector minería (119,8 por ciento). Cabe señalar que este es el segundo mes en que este sector muestra un crecimiento respecto a lo registrado el año anterior, lo cual se debería a la disminución en el uso de saldos a favor para el pago de impuestos y a la mejora en los precios de los minerales de exportación.

NOTAS DE ESTUDIOS DEL BCRP

No. 7 –5 de febrero de 2009

IMPUESTO A LA RENTA SEGÚN ACTIVIDAD ECONÓMICA ^{1/}

(Millones de nuevos soles)

	DICIEMBRE		AÑO		Var % real (09/08)	
	2008	2009	2008	2009	Dic	Año
TOTAL INGRESOS	964	1 066	14 921	10 691	10,3	-30,5
Minería	163	359	6 056	2 609	119,8	-58,3
Otros Servicios ^{2/}	390	317	3 819	3 820	-19,0	-2,8
Manufactura	148	144	1 856	1 593	-2,7	-16,6
Comercio	177	154	1 898	1 757	-13,0	-10,0
Hidrocarburos	50	48	921	464	-5,3	-51,0
Construcción	28	34	295	383	20,3	26,3
Pesca	4	8	38	39	88,2	-2,0
Agropecuario	4	2	38	26	-42,3	-34,3

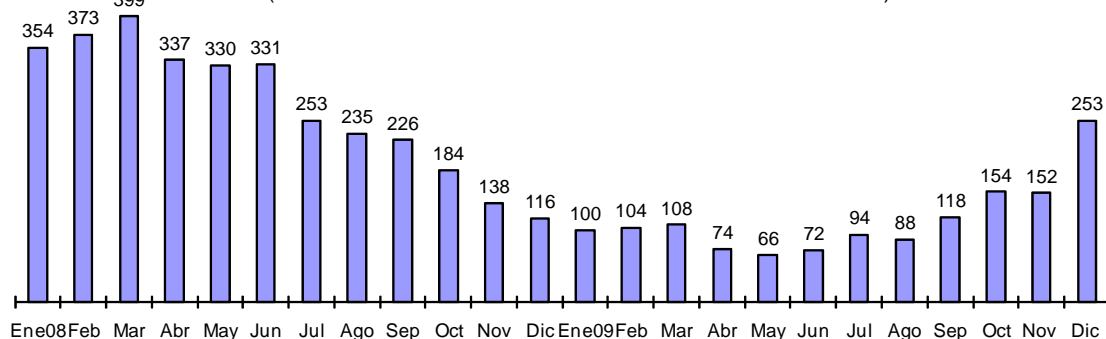
1/ No incluye regularización por impuesto a la renta ni renta de no domiciliados.

2/ Incluye actividades inmobiliarias, empresariales y de alquiler, telecomunicaciones, intermediación financiera, salud, servicios sociales, turismo y hotelería, generación de energía eléctrica y agua, y otros.

Fuente: Sunat

En términos desestacionalizados, además del resultado favorable de la minería, se aprecia que continúa por séptimo mes consecutivo la recuperación de la manufactura.

IMPUESTO A LA RENTA: MINERÍA 2008 - 2009
(Millones de Nuevos Soles de 1994 - Serie Desestacionalizada)



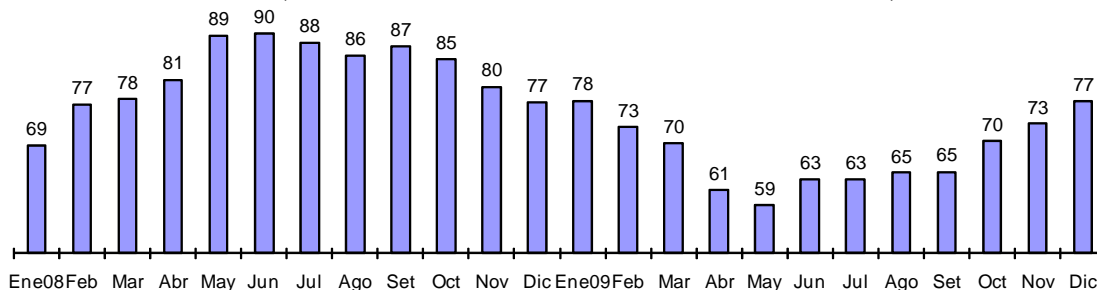
	Ene09	Feb	Mar	Abr	May	Jun	Jul	Ago	Sep	Oct	Nov	Dic
Var. % desestacionalizada respecto al mes anterior	-14,2	4,7	3,2	-31,6	-10,6	9,2	31,2	-7,1	34,9	30,0	-0,9	66,2
Var. % respecto a similar mes del año anterior	-73,9	-72,5	-72,2	-80,3	-82,2	-79,3	-60,6	-60,8	-45,1	-13,4	12,4	119,8

NOTAS DE ESTUDIOS DEL BCRP

No. 7 –5 de febrero de 2009



IMPUESTO A LA RENTA: MANUFACTURA 2008 - 2009
(Millones de Nuevos Soles de 1994 - Serie Desestacionalizada)



	Ene09	Feb	Mar	Abr	May	Jun	Jul	Ago	Sep	Oct	Nov	Dic
Var. % desestacionalizada respecto al mes anterior	0,3	-6,1	-4,0	-12,2	-4,5	8,1	0,1	1,8	0,0	8,9	4,4	5,5
Var. % respecto a similar mes del año anterior	15,3	-4,8	-11,6	-25,3	-34,2	-29,7	-27,1	-24,7	-26,0	-17,2	-10,9	-2,7

4. En diciembre, el IGV total (S/ 2 699 millones) aumentó en 2,7 por ciento. El IGV interno aumentó 14,2 por ciento mientras que el externo disminuyó 9,7 por ciento.

En términos desestacionalizados el IGV total de diciembre registró una disminución de 0,8 por ciento respecto al observado en noviembre. Como ratio del PBI el IGV ascendió a 7,8 puntos porcentuales.

El incremento en el IGV interno se explicó por el aumento de las ventas gravadas (0,3 por ciento). Cabe señalar que la tasa de crecimiento del IGV interno se determina por las ventas gravadas declaradas del mes precedente netas del efecto de las compras gravadas (incluyendo las compras al exterior), que generan un crédito fiscal contra la recaudación de IGV interno. Los menores ingresos por IGV externo de diciembre presentaron la menor caída en los últimos diez meses y estaría asociado al aumento de las importaciones (5,0 por ciento) de diciembre.

En el 2009 los menores ingresos en IGV se debieron principalmente a un menor nivel de importaciones con lo cual el IGV externo disminuyó en 25,1 por ciento. En tanto el IGV interno creció en 6,8 por ciento por el efecto de las menores compras.

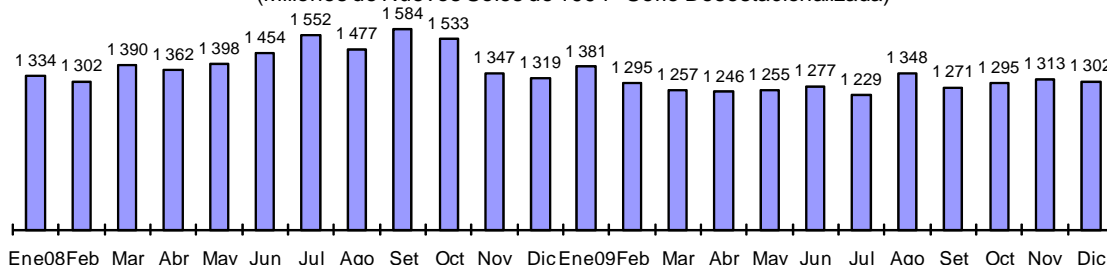
NOTAS DE ESTUDIOS DEL BCRP

No. 7 –5 de febrero de 2009



IMPUESTO GENERAL A LAS VENTAS 2008 - 2009

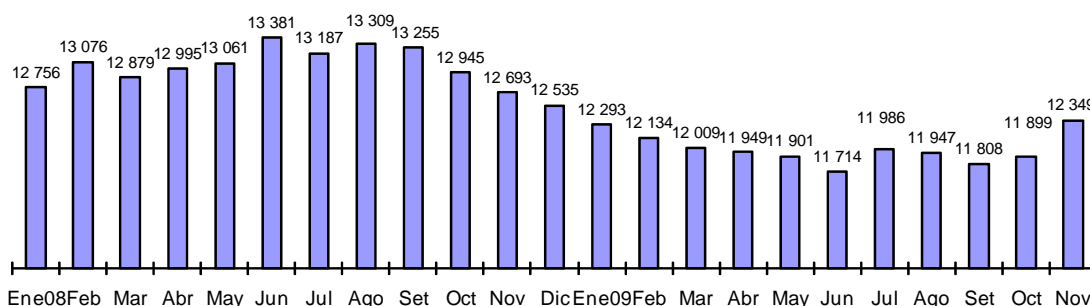
(Millones de Nuevos Soles de 1994 - Serie Desestacionalizada)



	Ene09	Feb	Mar	Abr	May	Jun	Jul	Ago	Sep	Oct	Nov	Dic
Var. % desestacionalizada respecto al mes anterior	4,7	-6,2	-2,9	-0,9	0,7	1,7	-3,8	9,7	-5,7	1,9	1,4	-0,8
Var. % respecto a similar mes del año anterior	0,1	-1,1	-2,7	-13,6	-12,2	-12,2	-22,6	-8,8	-19,8	-15,5	1,4	2,7

VENTAS GRAVADAS PRINCIPALES CONTRIBUYENTES 2008 - 2009

(Millones de Nuevos Soles de 1994 - Serie Desestacionalizada)



	Ene09	Feb	Mar	Abr	May	Jun	Jul	Ago	Sep	Oct	Nov
Var. % desestacionalizada respecto al mes anterior	-1,9	-1,3	-1,0	-0,5	-0,4	-1,6	2,3	-0,3	-1,2	0,8	3,8
Var. % respecto a similar mes del año anterior	-6,6	-7,9	-3,6	-10,8	-10,6	-13,0	-10,4	-10,1	-10,7	-7,9	0,3

5. El ISC (S/. 394 millones) disminuyó en 13,4 por ciento en términos reales respecto a lo recaudado en diciembre de 2008. El ISC a los combustibles se redujo en 9,9 por ciento en tanto que el ISC otros (cervezas, licores gaseosas, cigarrillos y otros) disminuyó 17,5 por ciento explicado por las menores ventas de cervezas y gaseosas como también por los menores ingresos por bienes importados. Como ratio del PBI el ISC ascendió a 1,1 puntos porcentuales.

En el 2009 los ingresos por ISC crecieron en 16,2 por ciento por los mayores ingresos por combustibles que se explicó por el efecto estadístico de las mayores tasas respecto a las del 2008; la tasa promedio subió de 0,3 a 1,05 soles por galón. Este efecto positivo en los ingresos fue atenuado por los menores ingresos por ISC a otros bienes principalmente por los menores ingresos de bienes importados y cervezas.

NOTAS DE ESTUDIOS DEL BCRP

No. 7 –5 de febrero de 2009

IMPUESTO SELECTIVO AL CONSUMO

(Millones de nuevos soles)

	DICIEMBRE			AÑO		
	2008	2009	Var % real	2008	2009	Var % real
ISC TOTAL	454	394	-13,4	3 461	4 146	16,2
Combustibles	246	222	-9,9	1 457	2 255	49,8
Interno	201	154	-23,7	1 056	1 751	61,1
Importado	45	68	51,4	401	504	22,2
Otros	208	172	-17,5	2 004	1 892	-8,3
Cervezas	139	112	-19,8	1 324	1 255	-8,0
Gaseosas y agua mineral	27	27	-0,5	285	294	-0,1
Bienes Importados	35	26	-24,9	328	272	-19,5
Otros ^{1/}	7	8	2,4	66	71	4,8

1/ Licores, cigarrillos, vehículos, casinos de juego, juegos de azar y apuestas, loterías, bingos, rifas y eventos hípicas

Fuente: Sunat.

6. Los **otros ingresos tributarios (S/. 424 millones) aumentaron 5,4 por ciento** por los mayores ingresos por concepto de amnistía y regularización de impuestos atrasados, atenuados por los menores ingresos del Impuesto a las Transacciones Financieras -ITF- (correspondientes a las operaciones efectuadas entre la segunda quincena de noviembre y la primera quincena de diciembre) y del Impuesto Temporal a los Activos Netos -ITAN-, como consecuencia de las menores tasas vigentes desde este año. La tasa del ITAN disminuyó de 0,5 a 0,4 por ciento mientras que la del ITF de 0,07 a 0,06 por ciento. El pago del ITAN se determina sobre el valor de los activos de una empresa que exceda el S/.1 millón según el balance del año 2008, pudiendo usarse como crédito contra los pagos del Impuesto a la Renta.

En el 2009, los otros ingresos tributarios disminuyeron en 2,0 por ciento debido a los menores ingresos por ITF como consecuencia de la menor tasa. Este efecto fue atenuado por el aumento de los ingresos por amnistía y regularización de impuestos.

7. **Las devoluciones de impuestos (S/. 676 millones) fueron mayores en 2,8 por ciento** por:
- El aumento del Régimen de Restitución de Derechos Arancelarios – Drawback- (59,0 por ciento), por el incremento temporal de la tasa de 5 por ciento a 8 por ciento (D.S. 018-2009-EF), vigente a partir del 31 de enero de 2009.
 - Las mayores devoluciones por el régimen de Percepciones del IGV, incluida en el rubro otros. Las percepciones son el cobro por adelantado que realizan aquellos contribuyentes designados como Agentes de Percepción de una parte del IGV que sus clientes van a generar posteriormente.
 - Las mayores devoluciones por pagos en exceso se deben a los mayores saldos a favor de las empresas generados en el año 2008. Estos se pueden usar para el pago de impuestos o pedir su devolución en efectivo.

NOTAS DE ESTUDIOS DEL BCRP

No. 7 –5 de febrero de 2009



DEVOLUCIONES (Millones de nuevos soles)

	DICIEMBRE			AÑO		
	2008	2009	Var % real	2008	2009	Var % real
Devoluciones	656	676	2,8	7230	7 894	6,2
- Devolución por exportaciones	309	362	17,0	4 350	3 871	-13,2
- Recuperación anticipada del IGV	157	47	-70,1	1 078	997	-9,8
- Pago en exceso o indebido	46	50	8,9	312	964	199,1
- Reintegro tributario	7	8	4,4	79	79	-2,6
- Donaciones	5	4	-10,8	70	50	-31,7
- Drawback	56	89	59,0	605	899	44,4
- Otros	76	115	51,1	735	1 034	37,2

Fuente: Sunat.

I.2 GOBIERNOS REGIONALES

8. En diciembre, los ingresos de los gobiernos regionales (S/. 1 641 millones) registraron un aumento de 5,3 por ciento en términos reales, explicados principalmente por los mayores ingresos corrientes (S/. 79 millones), producto del incremento de las transferencias corrientes del gobierno nacional en la fuente Recursos Ordinarios (S/. 126 millones).

En el año 2009 los ingresos de los gobiernos regionales disminuyeron en 0,3 por ciento en términos reales debido a los menores ingresos no tributarios (30,2 por ciento), los que fueron compensados por los mayores ingresos de capital (28,9 por ciento), provenientes del fideicomiso regional creado para el financiamiento de inversiones regionales.

INGRESOS DE LOS GOBIERNOS REGIONALES (Millones de nuevos soles)

	DICIEMBRE			AÑO		
	2008	2009	Var. % real	2008	2009	Var. % real
INGRESOS TOTALES (a+b)	1 555	1 641	5,3	13 659	14 017	-0,3
a. INGRESOS CORRIENTES	1 095	1 174	6,9	12 236	12 128	-3,7
1. No tributarios	42	16	-61,3	1 062	763	-30,2
2. Transferencias	1 053	1 158	9,7	11 173	11 365	-1,2
- Canon Minero (Ley 27506)	0	0	n.a.	1 109	859	-24,8
- Recursos Ordinarios	959	1 086	12,9	8 931	9 601	4,4
- Renta de Aduanas	13	12	-8,3	153	127	-19,1
- Canon y Sobre canon Petrolero	16	19	15,5	371	186	-51,4
- Canon Gasífero (Ley 27506)	13	21	57,9	183	193	2,5
- Participación e Incentivos	3	3	-0,2	203	104	-50,0
- Otros	48	17	-64,4	224	295	27,8
b. INGRESOS DE CAPITAL	460	467	1,3	1 423	1 889	28,9

Fuente: MEF

NOTAS DE ESTUDIOS DEL BCRP

No. 7 –5 de febrero de 2009

I.3 GOBIERNOS LOCALES

9. En diciembre, los ingresos de los gobiernos locales (S/. 933 millones) registraron un disminución real de 8,1 por ciento, debido a los menores ingresos de capital (S/. 174 millones) por la disminución de las transferencias de capital del gobierno nacional. Ello fue contrarrestado por el crecimiento real de los ingresos corrientes (13,5 por ciento) reflejando las mayores transferencias por canon gasífero (S/. 23 millones) y por el Impuesto de Promoción Municipal –IPM- (S/. 44 millones).

En el año 2009, los mayores ingresos de capital de los gobiernos locales (S/. 1 465 millones) compensaron la disminución de los ingresos corrientes.

INGRESOS DE LOS GOBIERNOS LOCALES (Millones de nuevos soles)

	DICIEMBRE			AÑO		
	2008	2009	Var. % real	2008	2009	Var. % real
INGRESOS TOTALES (a+b)	1 012	933	-8,1	13 779	14 186	0,0
a. INGRESOS CORRIENTES	684	778	13,5	12 365	11 306	-11,2
1. Tributarios	105	113	7,4	1 313	1 239	-8,3
2. No tributarios	160	174	8,3	1 950	2 056	2,4
3. Transferencias	419	491	17,1	9 102	8 012	-14,5
- IPM Transferido	225	269	19,1	3 039	2 871	-8,2
- Canon	77	105	37,1	4 622	3 634	-23,6
- Otros	117	117	0,0	1 440	1 507	1,6
b. INGRESOS DE CAPITAL	329	155	-53,1	1 414	2 879	97,8

Fuente: MEF

II. GASTOS

En diciembre, los gastos no financieros del gobierno general (S/. 12 844 millones) registraron un crecimiento real de 49,7 por ciento respecto a similar periodo del año 2008 por el incremento en la formación bruta de capital (83,7 por ciento) y las mayores compras de bienes y servicios (38,4 por ciento).

En el año 2009, los gastos no financieros se incrementaron en 13,0 por ciento en términos reales, lo que se explicó por los mayores gastos en la formación bruta de capital (33,3 por ciento) y en la adquisición de bienes y servicios (16,9 por ciento).

En términos del producto los gastos no financieros del gobierno general (19,7 por ciento) fueron superiores en 2,4 de puntos porcentuales a los registrados en el 2008. Este incremento se dio principalmente en la formación bruta de capital (1,4 por ciento), seguido de los bienes y servicios (0,8 por ciento).

NOTAS DE ESTUDIOS DEL BCRP

No. 7 –5 de febrero de 2009

GASTOS NO FINANCIEROS DEL GOBIERNO GENERAL 1/

(Millones de nuevos soles)

	DICIEMBRE			AÑO		
	2008	2009	Var. % real	2008	2009	Var. % real
I. GASTOS CORRIENTES	5 526	6 978	26,0	49 204	52 939	4,5
Remuneraciones	1 937	2 228	14,8	18 087	19 759	6,1
Gobierno Nacional	1 148	1 319	14,7	10 312	11 418	7,6
Gobiernos Regionales	624	711	13,6	6 299	6 758	4,2
Gobiernos Locales	165	198	19,7	1 476	1 583	4,2
Bienes y servicios	2 217	3 076	38,4	15 960	19 208	16,9
Gobierno Nacional	1 571	2 220	40,9	11 192	13 736	19,2
Gobiernos Regionales	252	298	17,9	1 321	1 551	14,1
Gobiernos Locales	394	558	41,3	3 448	3 920	10,5
Transferencias 3/	1 371	1 673	21,7	15 157	13 973	-10,4
Gobierno Nacional	1 004	1 307	29,8	11 549	11 146	-6,2
Gobiernos Regionales	217	235	7,9	1 888	1 996	2,7
Gobiernos Locales	150	132	-12,4	1 720	831	-53,0
II. GASTO DE CAPITAL	3 035	5 867	92,8	15 163	21 914	40,4
Formación bruta de capital	2 904	5 348	83,7	14 551	19 962	33,3
Gobierno Nacional	826	1 789	115,9	4 768	6 586	34,2
Gobiernos Regionales	878	1 244	41,3	2 773	4 116	44,2
Gobiernos Locales	1 200	2 316	92,5	7 010	9 261	28,3
Otros gastos de capital 3/	131	519	294,9	612	1 952	209,8
III. GASTO NO FINANCIERO (I+II) 4/	8 561	12 844	49,7	64 367	74 854	13,0

1/ Preliminar

2/ Neto de comisiones

3/ Neto de transferencias intergubernamentales

4/ El gobierno general no corresponde a la agregación simple de los tres niveles debido a la consolidación de transferencias.

II.1 GOBIERNO NACIONAL

10. En diciembre, el gasto no financiero del gobierno nacional (S/. 9 264 millones) creció 35,7 por ciento en términos reales, principalmente por el aumento real de la formación bruta de capital (115,9 por ciento) y de las adquisiciones de bienes y servicios de los ministerios (49,1 por ciento).

En el año 2009, el gasto no financiero (S/. 68 682 millones) aumentó 9,2 por ciento, producto de los mayores gastos de capital (S/. 5 058 millones) equivalente al 60,3 por ciento en términos reales, debido a las mayores transferencias de capital a los gobiernos subnacionales (S/. 1 912 millones).

11. El gasto en remuneraciones (S/. 1 319 millones) aumentó 14,7 por ciento en términos reales respecto a diciembre del año pasado. Ello reflejó mayores remuneraciones de los ministerios por el pago de la Asignación Extraordinaria por Trabajo Asistencial –AETA- y Productividad del personal médico cirujano, personal asistencial y personal administrativo del Ministerio de Salud y Direcciones Regionales de Salud, incorporación de personal a las Fuerzas Policiales, contrataciones de docentes universitarios y mejores escalas remunerativas en la carrera magisterial.

Asimismo este aumento es explicado por el crecimiento real de las remuneraciones de EsSalud (9,0 por ciento) por el ingreso de aproximadamente 1354 trabajadores, entre personal asistencial nuevo, suplencias, trabajadores cesados irregularmente, así como



NOTAS DE ESTUDIOS DEL BCRP

No. 7 –5 de febrero de 2009

al ingreso de 1783 trabajadores mediante la modalidad de Contratación Administrativa de Servicios (CAS).

Cabe indicar que mediante el D.U.112-2009 (26-11-2009) se fijó en S/. 200 el Aguinaldo por Navidad y se aprobó una Asignación Extraordinaria como complemento del Aguinaldo, por única vez, a las entidades del gobierno nacional y gobiernos regionales, que varía de S/. 100 hasta S/. 250 de acuerdo a los ingresos que perciban los trabajadores de dichas entidades. El costo total de esta medida ascendió a S/. 763 millones, correspondiendo S/. 199 millones a la Asignación Extraordinaria.

12. El gasto en bienes y servicios (S/. 2 220 millones) aumentó 40,9 por ciento en términos reales (mayor en S/. 649 millones respecto al de diciembre del año anterior), explicado principalmente por el mayor gasto de:

- Ministerios de Defensa e Interior (S/. 189 millones) para el mantenimiento y recuperación de la capacidad operativa; modernización del sistema de defensa antitanque; vigilancia policial; servicio de mantenimiento, acondicionamiento y reparaciones de maquinaria y equipos.
- Ministerio de Educación (S/. 85 millones) para la capacitación de docentes de educación primaria y secundaria, así como para el proceso de alfabetización.
- Ministerio de Agricultura (S/. 84 millones) para acciones de apoyo al agro, promoción de cadenas productivas, promoción a la formalización del comercio de productos agrícolas.
- Ministerio de Transportes y Comunicaciones (S/. 79 millones) principalmente para el mantenimiento, acondicionamiento y reparaciones de carreteras.
- Ministerio de Salud (S/. 46 millones) destinado a la compra de vacunas y medicamentos para la atención médica básica (atención del menor de 36 meses y para la atención integral del adulto mayor), así como para las actividades regulares de inmunizaciones para mayores de 5 años.
- Ministerio de Trabajo y Promoción del Empleo (S/. 25 millones) destinado a promover el empleo y la empleabilidad de los trabajadores afectados por la crisis internacional.
- Comisiones de la administración tributaria (S/. 33 millones).

13. Las transferencias del gobierno nacional (S/. 2 969 millones) aumentaron en 19,6 por ciento en términos reales respecto a similar periodo del 2008, debido a las mayores transferencias corrientes a los gobiernos subnacionales (S/. 190 millones).

14. El gasto en formación bruta de capital (S/. 1 789 millones) fue mayor en S/. 962 millones al registrado en diciembre de 2008 y representó un crecimiento real de 115,9 por ciento.

La inversión realizada se concentró en los siguientes sectores:

- Transportes (S/. 844 millones): Proyecto Especial Sistema Eléctrico de Transporte Masivo de Lima y Callao; Concesiones viales (IIRSA Sur y Norte); mejoramiento, rehabilitación y construcción de carreteras (Tingo María-Aguaytía-Pucallpa, Casma-Huaraz, Desvío Tocache-Tocache, Tarapoto-Juanjuí,

NOTAS DE ESTUDIOS DEL BCRP

No. 7 –5 de febrero de 2009



Chongoyape-Cochambamba-Cajamarca, Reposo-Saramiriza Eje Vial 4; entre otras).

- Salud (S/. 273 millones) en el mejoramiento y equipamiento del servicio de emergencia de hospitales.
- Educación (S/. 243 millones) en el mejoramiento de la infraestructura educativa
- Agropecuario (S/. 118 millones) en apoyo a la producción agraria e infraestructura de riego y preservación de recursos naturales.
- Electricidad (S/. 50 millones) en la instalación de pequeños sistemas eléctricos.
- Vivienda (S/. 44 millones) en el Proyecto Nacional de Agua Potable y Saneamiento Rural y derechos de propiedad.
- Justicia (S/. 38 millones) en el mejoramiento de administración de justicia.

PRINCIPALES PROYECTOS DE INVERSIÓN DEL GOBIERNO NACIONAL

Miles de nuevos soles

PRINCIPALES PROYECTOS	DICIEMBRE			ENERO - DICIEMBRE		
	2008	2009	Variación	2008	2009	Variación
TRANSPORTE	167 683	843 582	675 899	1 345 905	3 307 741	1 961 836
Concesiones Viales	19 792	295 644	275 852	291 701	1 679 502	1 387 801
Proyecto Especial Sistema Eléctrico de Transporte Masivo de Lima y Callao	0	253 456	253 456	0	253 456	253 456
Concesiones Aeroportuarias	4 588	97 029	92 441	133 774	156 450	22 676
Rehabilitación y Mejoramiento de Carretera Tingo María - Aguaytía - Pucallpa	13 245	31 664	18 419	138 224	185 221	46 997
Rehabilitación de la Carretera Casma-Huaraz	3 947	27 684	23 737	21 404	92 394	70 990
Rehabilitación de la Carretera Tarapoto-Juanjui	8 497	14 789	6 292	123 982	64 921	-59 061
Rehabilitación y Mejoramiento de la Carretera Desvío Tocache-Tocache	40 796	14 334	-26 462	119 479	132 146	12 666
Rehabilitación y Mantenimiento de Caminos Vecinales y Rurales	10 224	13 037	2 813	46 416	89 378	42 962
Rehabilitación y Mejoramiento de Carretera Chongoyape-Cochambamba-Cajamarca	0	8 778	8 778	0	26 809	26 809
Mejoramiento y Construcción de la Carretera Reposo-Saramiriza-Eje Vial N° 4	6 385	4 752	-1 633	49 424	60 927	11 503
Rehabilitación y Mejoramiento de Carretera Ayacucho-Abancay	233	3 672	3 439	8 159	23 060	14 901
Rehabilitación del Ferrocarril Huancayo-Huancavelica	993	3 436	2 443	22 438	18 948	-3 490
Rehabilitación y Mejoramiento de Carretera Lunahuaná-Desvío Yauyos-Chupaca	0	3 231	3 231	194	34 520	34 326
Concesiones Portuarias	635	2 295	1 660	9 119	9 408	289
Rehabilitación y Mejoramiento de la Carretera Lima-Canta-La Viuda-Unish	0	1 893	1 893	0	27 626	27 626
Construcción y Reforzamiento de Puentes	1 368	893	-475	22 018	28 533	6 515
Rehabilitación, Mejoramiento y Construcción Eje Vial 01 Piura-Guayaquil	17 949	448	-17 501	44 110	41 986	-2 124
Rehabilitación y Mejoramiento de la Carretera Trujillo-Shirán-Huamachuco	4 395	191	-4 204	43 223	12 525	-30 698
Rehabilitación y Mejoramiento de la Carretera Ingenio-Chachapoyas	406	82	-324	25 555	10 633	-14 922
Mejoramiento y Rehabilitación de la Carretera Salas-Salas	1 177	0	-1 177	3 476	9 319	5 843
Otros	33 053	66 274	33 221	243 208	349 980	106 772
ELECTRICIDAD	27 335	50 005	22 670	195 529	351 293	155 764
Instalación de pequeños sistemas eléctricos en diversos poblados	16 172	49 090	32 918	159 679	317 817	158 137
Mejoramiento de líneas de transmisión	8 420	246	-8 174	21 449	16 285	-5 164
Otros	2 743	669	-2 074	14 401	17 192	2 791
AGROPECUARIO	92 684	117 891	25 207	528 824	544 079	15 255
Apoyo a la producción agraria	17 476	37 782	20 306	176 353	161 475	-14 877
Preservación recursos naturales	10 311	12 402	2 091	88 241	66 059	-22 182
Infraestructura de riego	14 070	24 603	10 533	98 048	151 239	53 190
Eradicación de la Mosca de la Fruta Ceratitis Capitata de la Costa Peruana	5 318	9 598	4 280	37 885	39 236	1 351
Otros	45 509	33 506	-12 003	128 297	126 070	-2 227
VIVIENDA	27 311	44 078	16 767	169 537	201 159	31 622
Proyecto Nacional de Agua Potable y Saneamiento Rural	10 510	12 061	1 551	73 351	108 694	35 343
Derechos de Propiedad	10 396	4 645	-5 751	26 895	27 475	580
Apoyo al sector habitacional	2 213	11 173	8 960	43 978	25 256	-18 722
Otros	4 192	16 199	12 007	25 312	39 734	14 422
ECONOMÍA	23 232	18 141	-5 091	97 335	96 170	-1 165
Promoción de la inversión privada	15 738	4 711	-11 027	57 956	26 675	-31 281
Asistencia técnica para el seguimiento y evaluación	556	1 874	1 318	8 838	19 978	11 140
Otros	6 938	11 556	4 618	30 542	49 518	18 976
JUSTICIA	21 014	37 503	16 489	85 912	135 134	49 222
Mejoramiento servicios de administración de justicia	15 776	23 686	7 910	63 886	100 956	37 070
Otros	5 238	13 817	8 579	22 025	34 178	12 152
EDUCACIÓN	84 199	242 657	158 458	343 998	683 237	339 239
Mejoramiento de la Infraestructura Educativa	75 672	210 719	135 047	284 489	595 526	311 038
Otros	8 527	31 938	23 411	59 510	87 711	28 201
OTROS	383 024	434 791	51 767	2 001 059	1 267 073	-733 986
Total general	826 482	1 788 648	962 166	4 768 099	6 585 887	1 817 787

Fuente: MEF



NOTAS DE ESTUDIOS DEL BCRP

No. 7 –5 de febrero de 2009

En cuanto a los **otros gastos de capital del gobierno nacional**, éstos aumentaron en 22,1 por ciento en términos reales, debido a que se realizaron transferencias de capital a otras entidades públicas (S/. 395 millones), correspondientes a la transferencia a organismos internacionales (S/. 138 millones) para el fortalecimiento de la unidad de equipo mecánico del gobierno regional de Tacna – Sede Central; mejoramiento del proceso de enseñanza y aprendizaje utilizando recursos interactivos en el aula, de las instituciones educativas de la Región Tacna; procesos judiciales de las Cortes Superiores de Justicia; producción y transmisión de programas educativos de radio y televisión del Ministerio de Vivienda, Construcción y Saneamiento al Fondo MiVivienda; transferencia a núcleos ejecutores (S/. 71 millones) para el mejoramiento de canales de riego y manejo de recursos naturales; al Ministerio de la Mujer y Desarrollo (S/. 67 millones) para la reconstrucción de infraestructura educativa y mobiliario, instalaciones de agua potable y letrinas, construcción de puentes peatonales; al Ministerio de Vivienda (S/. 24 millones) para el mejoramiento y ampliación de los servicios de agua potable y alcantarillado y para el otorgamiento del Bono del Buen Pagador (S/. 62 millones).

15. Los **gastos financieros (S/. 109 millones) disminuyeron en S/. 219 millones respecto al nivel de diciembre de 2008**, reflejando principalmente el menor servicio de intereses del gobierno central, tanto por deuda externa (S/. 186 millones) por el menor pago de intereses con los países miembros del Club de París y de organismos internacionales; cuanto por deuda interna (S/. 2 millones). Asimismo contribuyó a esta disminución los menores intereses del Fondo Consolidado de Reservas –FCR- (S/. 32 millones).

II.2 GOBIERNOS REGIONALES

16. **En diciembre, los gastos no financieros de los gobiernos regionales (S/. 2 719 millones) crecieron 20,8 por ciento en términos reales respecto al mismo periodo del año anterior**, principalmente por el aumento de la formación bruta de capital (41,3 por ciento). Asimismo, contribuyeron a este crecimiento los mayores gastos corrientes (S/. 151 millones) explicado por el aumento real de las remuneraciones (13,6 por ciento) y de los bienes y servicios (17,9 por ciento).

NOTAS DE ESTUDIOS DEL BCRP

No. 7 –5 de febrero de 2009

GASTOS NO FINANCIEROS DE GOBIERNOS REGIONALES

(Millones de nuevos soles)

	DICIEMBRE			AÑO		
	2008	2009	Var. % real	2008	2009	Var. % real
Gastos Corrientes No Financieros	1 093	1 244	13,5	9 507	10 305	5,3
Remuneraciones	624	711	13,6	6 299	6 758	4,2
Bienes y Servicios	252	298	17,9	1 321	1 551	14,1
Transferencias	217	235	7,9	1 888	1 996	2,7
Gastos de Capital	1 152	1 475	27,8	3 391	4 645	33,1
Formación Bruta de Capital	878	1 244	41,3	2 773	4 116	44,2
Otros	274	231	-15,7	617	530	-16,6
Total Gastos No Financieros	2 245	2 719	20,8	12 898	14 950	12,6

Fuente: MEF

En el año 2009 el mayor gasto no financiero se observó en los gobiernos regionales de Ancash (S/. 986 millones), Cusco (S/. 931 millones), Arequipa (S/. 929 millones), Puno (S/. 909 millones), La Libertad (S/. 903 millones), Piura (S/. 863 millones), Cajamarca (S/. 839 millones), Junín (S/. 780 millones) y Loreto (S/. 728 millones).

GASTO NO FINANCIERO DE LOS GOBIERNOS REGIONALES: 2008-2009

(Millones de nuevos soles)

	CORRIENTE			CAPITAL		
	2008	2009	Variación	2008	2009	Variación
La Libertad	655	698	42	216	206	-10
Puno	608	666	59	96	244	148
Piura	625	661	35	154	203	50
Cajamarca	588	635	47	84	205	121
Junín	559	603	43	133	178	45
Arequipa	567	593	26	243	337	94
Loreto	570	587	17	137	142	5
Ancash	546	586	41	221	402	181
Cusco	546	578	32	320	355	35
Lima (Provincias)	446	485	39	88	128	39
Callao	302	477	175	100	100	0
Lambayeque	421	435	14	178	153	-25
Ayacucho	386	422	36	100	128	28
Ica	365	389	24	60	63	3
San Martín	349	375	26	233	223	-11
Huánuco	322	337	16	86	76	-10
Apurímac	279	308	29	81	73	-8
Huancavelica	245	265	20	141	143	2
Ucayali	241	252	11	87	175	88
Amazonas	199	213	14	108	147	39
Tacna	181	192	11	165	269	104
Tumbes	148	162	15	56	82	26
Pasco	146	153	7	113	181	68
Moquegua	133	138	5	97	209	112
Madre de Dios	79	91	11	47	100	53
Municipalidad Metropolitana de Lima	3	6	4	46	140	94
Total	9 507	10 306	799	3 391	4 663	1 272

Fuente: MEF



NOTAS DE ESTUDIOS DEL BCRP

No. 7 –5 de febrero de 2009

17. **El gasto en formación bruta de capital de los gobiernos regionales (S/. 1 244 millones)** aumentó en S/. 366 millones respecto al de diciembre de 2008, lo que representa un crecimiento de 41,3 por ciento en términos reales. En esta evolución destacan las mayores inversiones de los gobiernos regionales de:

REGIÓN LIMA METROPOLITANA (S/. 91 millones)

- Rehabilitación y mejoramiento de la Avenida Pachacútec y Salvador Allende.
- Ampliación del Puente del Ejército y accesos.
- Construcción del intercambio vial Panamericana Norte, Avenida Tomás Valle, Avenida Angélica Gamarra.
- Rehabilitación de la infraestructura vial y mejoramiento de la seguridad vial en la Avenida Oscar Benavides.
- Rehabilitación de la calle Alemania (tramo entre Jirón Pedro Pascual – Avenida Naciones Unidas).
- Rehabilitación de la Avenida Tingo María-Tramo Plaza de la Bandera.
- Rehabilitación de la Avenida Argentina-Tramo Universitaria – Jirón Cárcamo.
- Rehabilitación de pistas en las Avenida Garcilaso de la Vega y Tacna.
- Reconstrucción del Tramo de la Avenida República de Panamá hasta la Avenida Lima-Barranco.
- Rehabilitación del Jirón Ramón Cárcamo-Tramo Avenida Argentina-Jirón Zorritos.

PUNO (S/. 51 millones)

- Rehabilitación y mejoramiento de la variante carretera Calapuja – Pucará – Choquehuanca – Asilo.
- Mejoramiento de carretera Juliaca Coata - Capachica – Pusi – Taraco.
- Construcción irrigación Orurillo-Posoconi.
- Mejoramiento de infraestructura vial de la carretera Huancané – Putina.
- Mejoramiento de la carretera Yunguyo Copan.
- Mejoramiento de Embarcaderos pesqueros y Construcción presa Aricoma.

LORETO (S/. 37 millones)

- Construcción trocha carrozable San Rafael - Nuevo Arica.
- Mejoramiento y ampliación del sistema de agua potable y alcantarillado de la localidad de Pampa Hermosa-Yurimaguas.
- Construcción y equipamiento del complejo educativo bilingüe Rogelio Nanantai Shijan-Distrito de Manseriche.
- Mejoramiento de los espacios deportivos de los distritos de Iquitos, San Juan, Belén y Punchana – Maynas.
- Mejoramiento y ampliación del sistema de alcantarillado e instalación de planta de tratamiento de aguas residuales de la ciudad de Iquitos.
- Mejoramiento y ampliación del sistema de agua potable e instalación del alcantarillado de Tiruntan-distrito Padre Márquez.



NOTAS DE ESTUDIOS DEL BCRP

No. 7 –5 de febrero de 2009

- Mejoramiento y ampliación del sistema de agua potable e instalación del alcantarillado de Inahuaya-Distrito Inahuaya.
- Construcción del puesto de salud de San Gabriel de Varadero.
- Construcción de instituciones educativas.
- Instalación del sistema de agua potable y del alcantarillado de Canaan de Cachiyacu-distrito de Contamana.
- Mejoramiento de los servicios de atención de los centro de salud.

ANCASH (S/. 35 millones)

- Mejoramiento del sistema de agua potable y desagüe de los pueblos jóvenes Florida Alta y Florida Baja de Chimbote.
- Mejoramiento del sistema de agua potable y desagüe de las urbanizaciones laderas del norte - Los Pinos y el pueblo joven Dos de Junio de Chimbote.
- Estudios de pre-inversión, mejoramiento de la carretera, cruce Km 380 Panamericana Norte- Puerto de Casma, del distrito Comandante Noel
- Mejoramiento de la carretera los Chimús - La Capilla en el distrito de Samanco, Provincia de Santa – Ancash.
- Mejoramiento del sistema de desagüe del pueblo joven Miramar Bajo, Distrito Chimbote - Provincia del Santa – Ancash.
- Mejoramiento del sistema de agua potable y desagüe del asentamiento humano San Juan – Chimbote.

SAN MARTIN (S/. 34 millones)

- Rehabilitación y mejoramiento de la carretera Shapaja – Chazuta.
- Rehabilitación y mejoramiento de la carretera Cuñambuque Zapatero.
- Mejoramiento del pool de maquinaria pesada del proyecto especial Alto Mayo.
- Mejoramiento de los servicios del Hospital de Apoyo de Juanjuí.
- Mejoramiento del sistema de agua potable e instalación del sistema de alcantarillado en la localidad de Jepelacio.
- Mejoramiento del alcantarillado en las localidades de Sauce y 8 de Julio.
- Electrificación del valle del alto mayo y construcción puente vehicular Bellavista.

II.3 GOBIERNOS LOCALES

18. **En diciembre, los gastos no financieros de los gobiernos locales (S/. 3 249 millones) crecieron en 69,1 por ciento en términos reales respecto a similar periodo del año anterior**, principalmente por el aumento real de la formación bruta de capital (92,5 por ciento). Asimismo contribuyó a este crecimiento los mayores gastos corrientes (S/. 179 millones). Por rubro de gasto, los bienes y servicios aumentaron en 41,3 por ciento, mientras que las remuneraciones lo hicieron en 19,7 por ciento.

En el año 2009 los gastos no financieros crecieron 10,9 por ciento en términos reales, explicado básicamente por el aumento real de la formación bruta de capital (28,3 por ciento).



NOTAS DE ESTUDIOS DEL BCRP

No. 7 –5 de febrero de 2009

GASTOS NO FINANCIEROS DE LOS GOBIERNOS LOCALES

(Millones de nuevos soles)

	DICIEMBRE			AÑO		
	2008	2009	Var. % real	2008	2009	Var. % real
Gastos Corrientes No Financieros	709	888	24,9	6 644	6 334	-7,4
Remuneraciones	165	198	19,7	1 476	1 583	4,2
Bienes y servicios	394	558	41,3	3 448	3 920	10,5
Transferencias	150	132	-12,4	1 720	831	-53,0
Gastos de Capital	1 208	2 361	95,1	7 101	9 363	28,1
Formación bruta de capital	1 200	2 316	92,5	7 010	9 261	28,3
Otros	8	46	507,2	91	102	8,9
Total Gastos No Financieros	1 917	3 249	69,1	13 745	15 697	10,9

Fuente: MEF

Departamento de Estadísticas Fiscales
Subgerencia de Estadísticas Macroeconómicas
Gerencia de Información y Análisis Económico
5 de febrero de 2010