

NOTAS DE ESTUDIOS DEL BCRP

No. 55 – 6 de octubre de 2009

Balanza Comercial^{1/} SETIEMBRE 2009

1. En setiembre, la **balanza comercial** mostró un superávit de US\$ 566 millones, con lo cual en el periodo enero-setiembre se acumuló un superávit de US\$ 3 580 millones.

BALANZA COMERCIAL (Valores FOB en millones de US\$)

	2009				Set.09/Ago.09		Ene-Set
	I Trim.	II Trim.	Set.	III Trim.	Flujo	Var. %	
1. EXPORTACIONES	5 398	6 144	2 408	7 072	91	3,9	18 615
Productos tradicionales	3 934	4 704	1 882	5 492	91	5,1	14 130
Productos no tradicionales	1 436	1 403	514	1 546	- 2	- 0,4	4 385
Otros	28	38	12	34	3	26,1	99
2. IMPORTACIONES	4 883	4 826	1 842	5 326	107	6,1	15 035
Bienes de consumo	930	904	368	1 010	47	14,5	2 843
Insumos	2 072	2 301	942	2 654	68	7,8	7 027
Bienes de capital	1 848	1 590	522	1 634	- 9	- 1,6	5 073
Otros bienes	33	30	10	28	1	5,6	91
3. BALANZA COMERCIAL	515	1 319	566	1 746			3 580

2. Las **exportaciones** de **setiembre** fueron US\$ 2 408 millones. Respecto a **agosto** del 2009 se registró un aumento nominal de 3,9 por ciento. El precio promedio aumentó 4,5 por ciento destacando el mayor precio del zinc, cobre (el más alto del año), harina de pescado (el más alto del año) y oro (el más alto del año) con lo cual el precio promedio de las exportaciones tradicionales aumentó 5,6 por ciento. El precio promedio de las exportaciones no tradicionales aumentó 0,9 por ciento. El volumen embarcado fue menor en 0,6 por ciento. Los productos tradicionales mostraron una caída de 0,4 por ciento, particularmente harina de pescado, zinc y petróleo, lo que fue en parte compensado por los mayores embarques de cobre y café. Los productos no tradicionales cayeron 1,3 por ciento (agropecuarios, textiles y siderometalúrgicos).

1/ En este informe participaron Consuelo Soto (1457), Mónica Medina (0872), José Lupú (2304) y Josué Cox (2303).

NOTAS DE ESTUDIOS DEL BCRP

No. 55 – 6 de octubre de 2009

EXPORTACIONES POR GRUPO DE PRODUCTOS

(Valores FOB en millones de US\$)

	2009				Set.09/Ago.09		Ene-Set
	I Trim.	II Trim.	Set.	III Trim.	Flujo	Var. %	
I. Productos tradicionales	3 934	4 704	1 882	5 492	91	5,1	14 130
Pesqueros	410	497	65	486	- 99	- 60,3	1 394
Agrícolas	61	91	88	232	15	20,6	384
Mineros	3 153	3 754	1 586	4 257	244	18,2	11 164
Petróleo y derivados	309	361	142	518	- 70	- 33,0	1 188
II. Productos no tradicionales	1 436	1 403	514	1 546	- 2	- 0,4	4 385
Agropecuarios	410	378	153	449	- 0	- 0,2	1 237
Pesqueros	142	133	37	121	- 0	- 0,0	396
Textiles	353	365	124	391	- 4	- 3,2	1 108
Maderas y papeles, y sus manufacturas	74	74	32	85	6	21,5	233
Químicos	208	190	70	205	1	2,1	603
Minerales no metálicos	32	33	13	39	0	2,6	105
Sidero-metalúrgicos y joyería	103	126	56	157	1	1,0	386
Metal-mecánicos	91	82	22	77	- 6	- 21,4	250
Otros	24	21	8	22	0	5,8	67
III. Otros	28	38	12	34	3	26,1	99
IV. TOTAL EXPORTACIONES	5 398	6 144	2 408	7 072	91	3,9	18 615

Exportaciones 2009: Variaciones porcentuales de los últimos 12 meses 1/

	Volumen			Precios		
	Set / Ago	III Trim	Ene - Set	Set / Ago	III Trim	Ene - Set
Total	-0,6	-6,1	-4,3	4,5	-14,4	-22,6
Tradicionales	-0,4	0,0	2,6	5,6	-18,5	-28,7
<i>Destacan:</i>						
Harina de pescado	-62,0	-8,0	-0,1	4,8	-1,9	-1,7
Café	17,7	-22,1	-11,4	2,7	3,1	-7,7
Cobre	23,7	-1,3	4,3	5,6	-26,3	-41,9
Oro	-0,6	15,9	11,2	4,7	10,3	3,6
Zinc	-14,5	-28,5	-11,1	10,5	-2,1	-37,6
Petróleo crudo y derivados	-29,7	13,6	3,0	-1,1	-40,9	-48,1
No tradicionales	-1,3	-17,6	-18,2	0,9	-6,5	-5,3
<i>Destacan:</i>						
Agropecuario	-2,3	-5,3	-2,0	2,1	-10,8	-9,7
Pesquero	-3,3	-25,4	-29,8	3,3	-17,1	-9,7
Textiles	-3,3	-6,5	-7,2	0,1	7,7	-11,6
Químico	4,7	-21,4	-17,8	-1,3	-13,6	7,0
Siderometalúrgico 2/	-3,8	-26,8	-32,9	5,0	-14,8	-24,8

1/ Calculados a partir de los valores unitarios (resultado de dividir el valor total de cada categoría

2/ incluye joyería

NOTAS DE ESTUDIOS DEL BCRP

No. 55 – 6 de octubre de 2009

3. En setiembre, las importaciones fueron de US\$ 1 842 millones. Respecto a agosto se registró un aumento nominal de 6,1 por ciento. El volumen se incrementó 5,3 por ciento respecto al mes anterior, explicado por el aumento de los bienes de consumo (13,1 por ciento) y de los insumos (6,9 por ciento) – particularmente petróleo y alimentos-. El precio promedio de las importaciones aumentó 0,8 por ciento.

Importaciones 2009: Variaciones porcentuales 12 meses 1/

	Volumen			Precio		
	Set/Ago	III.Trim	Ene-Set	Set/Ago	III.Trim	Ene-Set
Importaciones	5,3	-24,3	-22,9	0,8	-11,8	-10,3
1. Consumo	13,1	-10,4	-6,5	1,2	-5,1	-6,8
Principales alimentos 2/	47,0	-0,7	-26,2	4,7	-24,8	-20,0
Resto 3/	11,8	-11,3	-5,6	1,1	-3,5	-5,6
2. Insumos	6,9	-18,4	-25,8	0,8	-21,7	-18,8
Principales alimentos 4/	5,0	-2,3	-2,5	-5,1	-23,6	-18,7
Petróleo y derivados	23,4	-10,6	-22,1	1,6	-36,6	-44,7
Resto 5/	-1,4	-23,5	-29,0	1,8	-13,1	-3,1
<i>Del cual:</i>						
Plásticos	1,7	-25,3	-19,0	3,0	-30,7	-30,2
Hierro y acero	46,9	-43,6	-53,3	-2,6	-20,1	-0,3
Textiles	5,2	-14,6	-26,7	-0,8	-11,3	-8,5
Papeles	-0,9	-2,5	-16,1	1,1	-12,9	-2,6
Productos químicos	5,2	-5,6	-12,4	20,0	10,5	15,9
Químicos orgánicos	9,0	-20,6	-28,2	3,0	-9,5	-2,2
3. Bienes de capital	-2,2	-35,1	-22,4	0,6	-3,2	-3,8

1/ El índice de precios de importaciones se calcula sobre la base de los precios de importación de los alimentos y combustibles y la canasta de nuestros principales socios comerciales para el resto de importaciones. El índice de precios de los insumos se calcula a partir de los valores unitarios (resultado de dividir el valor total de cada categoría sobre el total del volumen)

2/ Arroz, azúcar, lácteos y carnes.

3/ Excluye alimentos

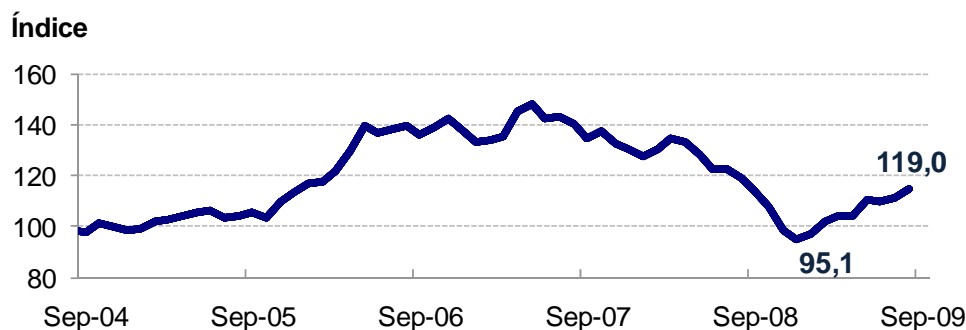
4/ Trigo, maíz y soya.

5/ Excluye alimentos y petróleo crudo y derivados

Términos de Intercambio

4. **Los términos de intercambio de setiembre** aumentaron 3,7 por ciento respecto a agosto 2009 por los mayores precios de los productos exportados (4,5 por ciento) en comparación al precio de las importaciones (0,8 por ciento). Respecto a diciembre del 2008 el aumento fue de 25,2 por ciento.

Términos de Intercambio: 2004 - 2009 (Base 1994=100)



Exportaciones tradicionales

5. Las exportaciones tradicionales sumaron US\$ 1 882 millones en **setiembre**. Respecto a **agosto**, las exportaciones tradicionales aumentaron 5,1 por ciento debido a los mayores volúmenes exportados del cobre y café y a los mayores precios promedio de los principales commodities. En el mes de setiembre, por mercado de destino y respecto a agosto, las ventas de productos tradicionales se incrementaron a Suiza (oro, cobre y café), China (cobre, harina de pescado y plomo), Japón (Cobre, harina de pescado y derivados de petróleo) y Alemania (cobre, harina de pescado y café), principalmente.

Principales Destinos: Exportaciones Tradicionales* (millones US\$ FOB)

	2009				Set 09 / Ago 09		Ene-Set
	I Trim.	II Trim.	Sep.	III Trim.	Flujo	Var. %	
Suiza	939	987	453	1 116	64	16,5	3 042
China	721	1 009	317	924	8	2,6	2 654
Estados Unidos	571	558	137	627	-67	-32,9	1 757
Canadá	435	487	211	634	-7	-3,1	1 556
Japón	163	289	106	342	28	35,1	794
Alemania	121	143	109	357	17	18,4	621
Corea del Sur	97	192	80	196	19	32,1	484
Italia	99	124	54	129	16	42,6	353
España	91	80	62	125	35	-	297
Chile	94	95	65	104	44	-	293
Brasil	70	70	32	111	-20	-38,8	251
Taiw an	52	48	23	77	2	10,3	178
Bélgica	29	44	30	96	-14	-32,3	169
Ecuador	32	38	23	51	1	5,7	122
Suecia	14	19	30	70	28	-	103
Resto	404	521	149	531	-65	-30,2	1 456
Total	3 934	4 704	1 882	5 492	91	5,1	14 130
Nota:							
Norteamérica	1 018	1 101	352	1 295	-83	-19,0	3 414
Países Andinos 1/	161	170	98	187	42	73,6	518
Unión Europea	434	490	328	913	74	29,4	1 836
Asia	1 098	1 622	549	1 631	53	10,7	4 351

* Ordenado en función de la participación observada en el periodo enero - setiembre del 2009

1/ Bolivia, Chile, Colombia, Ecuador y Venezuela

NOTAS DE ESTUDIOS DEL BCRP

No. 55 – 6 de octubre de 2009

EXPORTACIONES DE PRODUCTOS TRADICIONALES

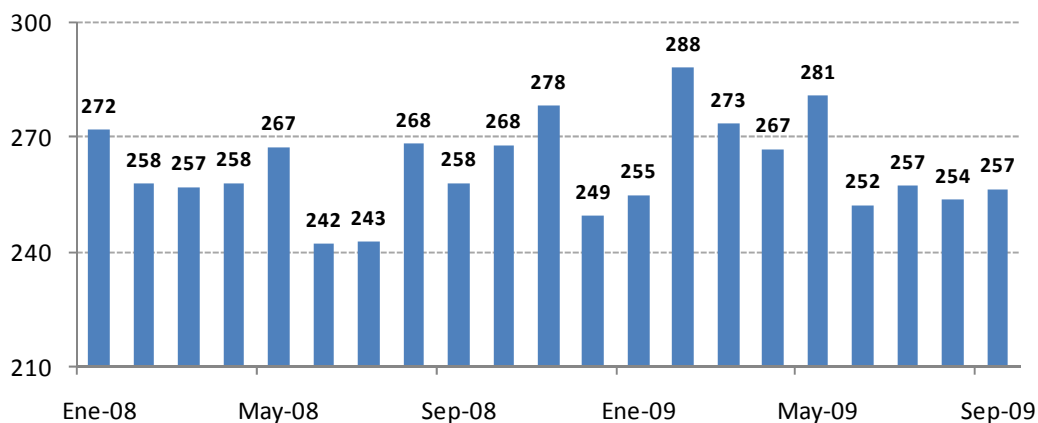
(Valores FOB en millones de US\$)

	2009				Set.09/Ago.09		Ene-Set
	I Trim.	II Trim.	Set.	III Trim.	Flujo	Var. %	
PESQUEROS	410	497	65	486	- 99	- 60,3	1 394
Harina de pescado	350	424	51	416	- 76	- 60,1	1 190
Volumen (miles tm)	428,4	472,1	49,7	437,9	- 81,0	- 62,0	1 338,4
Precio (US\$/tm)	817,7	898,1	1 018,5	949,0	46,3	4,8	889,0
Aceite de pescado	60	73	15	71	- 23	- 60,7	204
Volumen (miles tm)	55,1	88,0	18,2	100,3	- 34,0	- 65,2	243,4
Precio (US\$/tm)	1 087,5	832,9	808,2	703,8	92,5	12,9	837,4
AGRÍCOLAS	61	91	88	232	15	20,6	384
Algodón	1	0	0	1	- 0	- 20,2	3
Volumen (miles tm)	0,6	0,3	0,2	0,6	- 0,0	- 11,0	1,5
Precio (US\$/tm)	2 029,7	1 621,1	1 441,3	1 494,3	- 166,2	- 10,3	1 726,6
Azúcar	9	6	0	0	- 0	- 100,0	16
Volumen (miles tm)	23,5	21,7	0,0	0,8	- 0,8	- 100,0	46,0
Precio (US\$/tm)	396,1	292,3	0,0	491,1	- 491,1	- 100,0	348,7
Café	49	81	87	227	15	20,9	357
Volumen (miles tm)	20,5	29,7	28,0	74,4	4,2	17,7	124,6
Precio (US\$/tm)	2 385,1	2 722,5	3 101,2	3 053,6	81,9	2,7	2 864,5
Resto de agrícolas	2	3	1	3	1	78,4	8
MINEROS	3 153	3 754	1 586	4 257	244	18,2	11 164
Cobre	960	1 281	598	1 582	140	30,6	3 823
Volumen (miles tm)	306,6	298,2	105,5	299,7	20,1	23,5	904,5
Precio (¢US\$/lb.)	142,0	194,9	257,1	239,4	13,9	5,7	191,7
Estaño	153	179	35	123	- 5	- 12,3	456
Volumen (miles tm)	13,8	13,8	2,4	8,7	- 0,3	- 11,2	36,3
Precio (¢US\$/lb.)	502,5	588,5	670,1	645,1	- 8,5	- 1,2	569,3
Hierro	66	80	18	75	- 13	- 42,3	220
Volumen (millones tm)	1,3	1,7	0,5	2,0	- 0,4	- 44,0	5,0
Precio (US\$/tm)	50,3	46,4	37,8	37,5	1,1	3,0	43,9
Oro	1 476	1 596	641	1 808	25	4,1	4 879
Volumen (miles oz.tr.)	1 621,4	1 729,4	643,9	1 881,4	- 4,1	- 0,6	5 232,2
Precio (US\$/oz.tr.)	910,0	922,7	995,5	961,1	44,8	4,7	932,6
Plata refinada	121	41	8	30	- 6	- 45,0	192
Volumen (millones oz.tr.)	9,7	3,1	0,5	2,2	- 0,5	- 47,1	14,9
Precio (US\$/oz.tr.)	12,5	13,4	14,6	13,9	0,6	3,9	12,9
Plomo	147	267	137	282	80	141,0	695
Volumen (miles tm)	124,9	196,3	70,5	163,1	36,6	108,0	484,4
Precio (¢US\$/lb.)	53,2	61,7	88,1	78,4	12,1	15,9	65,1
Zinc	162	263	99	269	- 6	- 5,5	694
Volumen (miles tm)	270,0	353,7	98,9	297,2	- 17,7	- 15,2	920,8
Precio (¢US\$/lb.)	27,2	33,7	45,5	41,1	4,7	11,4	34,2
Molibdeno	62	37	49	86	29	147,8	185
Volumen (miles tm)	3,6	2,3	1,6	3,4	0,7	72,4	9,2
Precio (¢US\$/lb.)	783,4	741,7	1 407,4	1 160,0	428,3	43,7	909,8
Resto de mineros	7	10	1	2	- 0	- 16,4	19
PETRÓLEO CRUDO Y DERIVADOS	309	361	142	518	- 70	- 33,0	1 188
Volumen (millones bs.)	8,1	6,8	2,2	8,1	- 1,0	- 32,0	23,0
Precio (US\$/b)	38,2	52,9	64,1	64,3	- 0,9	- 1,4	51,7
PRODUCTOS TRADICIONALES	3 934	4 704	1 882	5 492	91	5,1	14 130



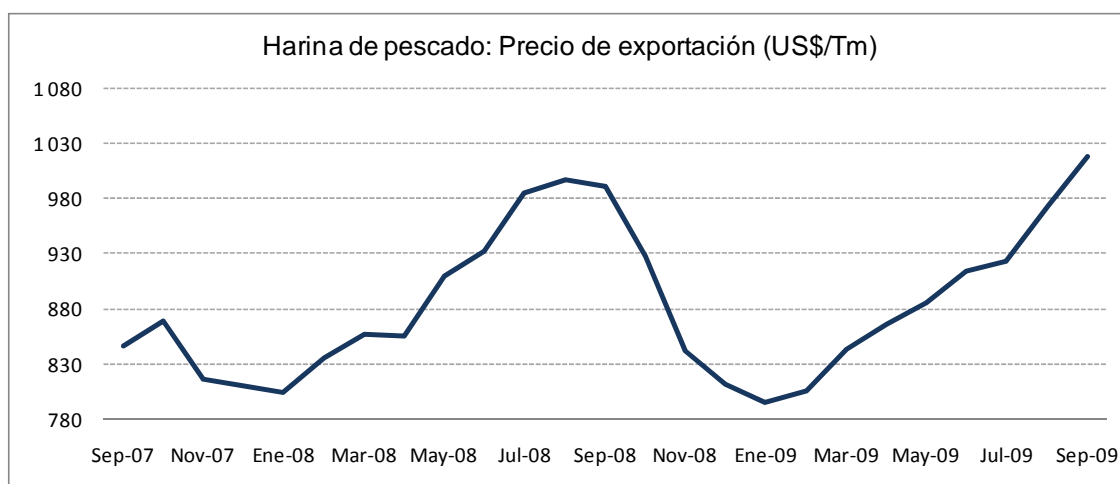
Exportaciones tradicionales

(Índice de volumen desestacionalizado, 1994=100)



Var. %	Ene.08	Feb.	Mar.	Abr.	May.	Jun.	Jul.	Ago.	Set.	Oct.	Nov.	Dic.	Ene.09	Feb.	Mar.	Abr.	May.	Jun.	Jul.	Ago.	Set.
Desestacionalizada	5,7	-5,1	-0,3	0,4	3,6	-9,5	0,2	10,5	-3,8	3,9	3,7	-10,3	2,1	13,1	-5,1	-2,4	5,2	-10,2	2,0	-1,4	1,2
últ. 12 meses	25,8	5,4	3,3	7,5	24,6	0,0	-0,6	18,0	-1,2	1,8	12,0	-3,2	-6,4	12,0	6,4	3,4	5,1	4,2	6,0	-5,4	-0,6

6. **Productos pesqueros:** sumaron US\$ 65 millones, cifra menor en 60,3 por ciento respecto a agosto del 2009 por menores despachos de harina de pescado (62,0 por ciento). Este producto estuvo destinado principalmente a China, que en lo que va del año recibió cerca del 50 por ciento del total. El precio promedio de exportación de la harina de pescado en setiembre fue de US\$ 1 018,5 por TM, mayor al de agosto en 4,8 por ciento.



7. **Productos mineros:** fueron US\$ 1 586 millones, mayores en 18,2 por ciento respecto al monto registrado en agosto 2009, por las mayores cotizaciones de los principales commodities (6,5 por ciento) y los mayores volúmenes embarcados (11,0 por ciento).

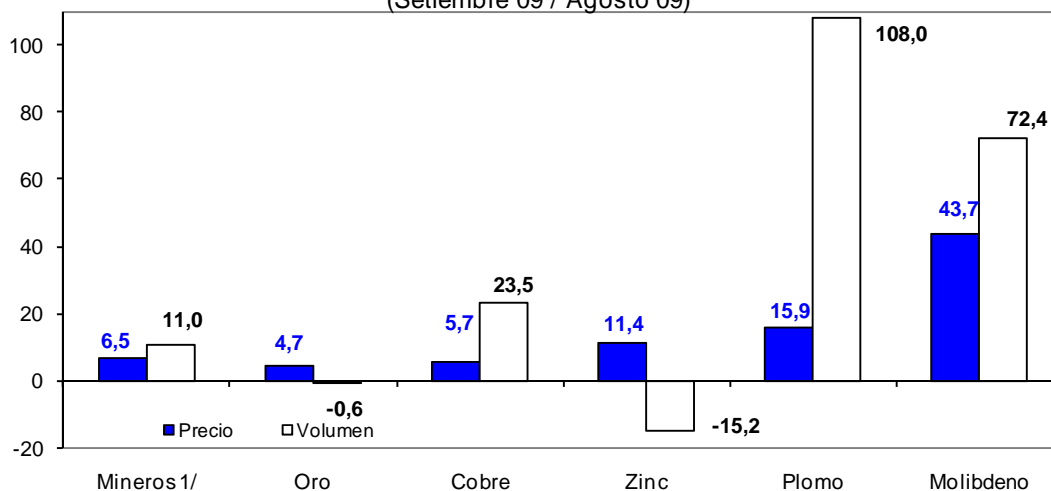
NOTAS DE ESTUDIOS DEL BCRP

No. 55 – 6 de octubre de 2009



Variación porcentual del volumen y precio de productos mineros exportados

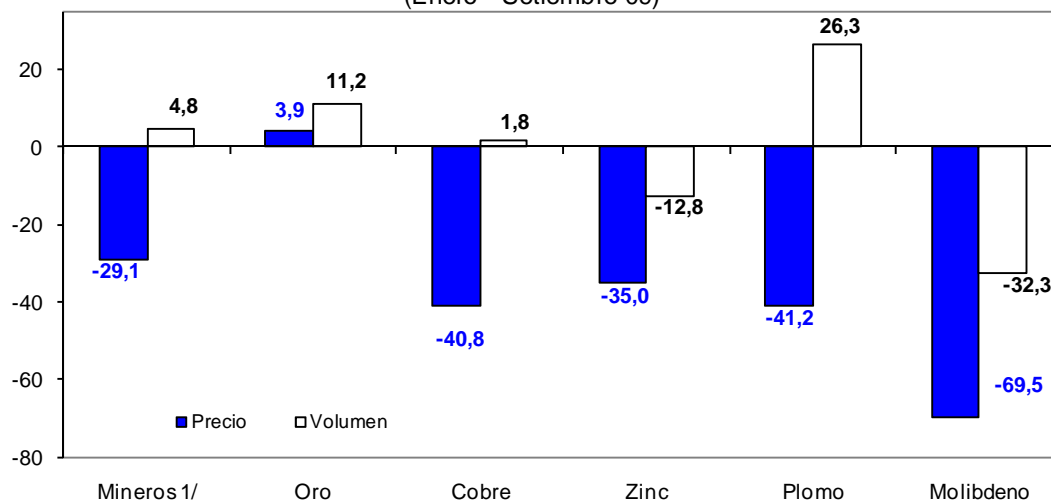
(Setiembre 09 / Agosto 09)



1/ Índice

Variación porcentual del volumen y precio de productos mineros exportados

(Enero - Setiembre 09)



1/ Índice

8. **Cobre:** US\$ 598 millones, monto mayor en 30,6 por ciento al registrado en agosto del 2009 por mayores embarques (23,5 por ciento) aunado al mayor precio promedio (5,7 por ciento). Se observa incrementos en cobre refinado (23,4 por ciento) por parte de Southern y Cerro Verde y en cobre concentrado (27,7 por ciento) por mayores embarques de Antamina, Cerro Verde y Cormín, principalmente. Los principales mercados de destino del cobre fueron China, Japón y Estados Unidos, los que en conjunto representaron el 56,6 por ciento de las exportaciones de este metal.

NOTAS DE ESTUDIOS DEL BCRP

No. 55 – 6 de octubre de 2009

Principales Empresas Exportadoras de Cobre 1/ (miles de Tm)

	2009				Set 09 / Ago 09		Ene-Set
	I Trim.	II Trim.	Sep.	III Trim.	Flujo	Var. %	
Total	307	298	106	300	20,1	23,5	904
Refinado	106	100	29	87	5,5	23,4	293
Southern	72	73	22	69	4,5	25,5	214
Cerro Verde	18	16	6	15	1,7	36,7	49
Doe Run	11	4	0	0	0,0	na	15
Resto	5	7	1	3	-0,7	-48,4	15
Blister	0	2	0	3	-2,0	-100,0	6
Concentrado	201	196	76	209	16,6	27,7	606
Antamina	90	74	29	78	5,6	24,2	242
Cerro Verde	61	64	23	57	5,8	34,4	182
Cormin	9	20	6	19	0,9	18,1	48
Tintaya	14	9	0	6	-2,8	-100,0	28
Gold Fields La Cima	10	9	4	10	2,2	-.	28
Southern	9	6	6	12	0,1	2,5	27
Resto	8	15	9	28	4,6	-.	50

1/ Estimado

9. **Oro:** sumó US\$ 641 millones en setiembre, cifra mayor en 4,1 por ciento a agosto 2009, por la mayor cotización (4,7 por ciento), no obstante el menor volumen embarcado (0,6 por ciento). Redujeron sus exportaciones Barrick y Buenaventura, lo que fue en parte compensado por los mayores envíos de Yanacocha, Minerales del Sur, Minera Santa Rosa y las comercializadoras Procesadora Sudamericana y Universal Metal Trading. Los principales mercados de destino del oro son Suiza, Canadá y Estados Unidos que en conjunto representaron el 97,1 por ciento de las exportaciones.

Principales Empresas Exportadoras de Oro 1/ (miles de oz troy)

	2009				Set 09 / Ago 09		Ene-Set
	I Trim.	II Trim.	Sep.	III Trim.	Flujo	Var. %	
Total	1 621	1 729	644	1 881	-4,1	-0,6	5 232
Yanacocha	513	527	204	568	5,4	2,7	1 609
Barrick	315	348	136	406	-9,0	-6,2	1 068
Procesadora Sudamericana	154	188	77	209	11,7	18,0	551
Universal Metal Trading	117	111	60	149	11,8	24,5	377
Buenaventura	78	105	24	83	-11,6	-33,0	266
Minerales del Sur	46	41	16	45	2,4	17,6	132
Minera Aurífera Santa Rosa	37	38	15	44	2,3	18,3	119
Resto	361	372	112	378	-17,1	-13,3	1 111

1/ Estimado

NOTAS DE ESTUDIOS DEL BCRP

No. 55 – 6 de octubre de 2009

10. **Zinc:** US\$ 99 millones, cifra menor en 5,5 por ciento respecto a agosto 2009. El precio promedio aumentó en 11,4 por ciento, en tanto que el volumen exportado se redujo en 15,2 por ciento. Se redujeron los embarques de concentrado principalmente de Antamina, Cormín, Milpo y la comercializadora AYS. Los principales mercados de destino del zinc son: China, Corea del Sur y España (con una representación conjunta del 60,7 por ciento del total).

Principales Empresas Exportadoras de Zinc 1/ (miles de Tm)

	2009				Set 09 / Ago 09		Ene-Set
	I Trim.	II Trim.	Sep.	III Trim.	Flujo	Var.%	
Total	270	354	99	297	-17,7	-15,2	921
Refinado	26	22	4	10	0,3	7,2	59
<i>Destacan:</i>							
Cajamarquilla	19	20	4	9	0,3	7,2	49
Doe Run	8	1	0	0	0,0	na	9
Concentrado	244	332	95	287	-17,9	-15,9	862
Antamina	87	106	28	113	-20,1	-42,2	305
Cormin	45	51	10	42	-2,7	-21,5	138
Volcan	22	49	15	35	1,2	8,6	106
Milpo	27	25	9	23	-1,7	-16,2	75
AYS	17	30	9	24	-0,9	-9,8	71
Minera Los Quenuales	15	17	7	17	-0,1	-1,5	48
Louis Dreyfus	11	4	7	7	7,0	na	22
Chungar	8	11	3	3	2,7	na	21
Atacocha	1	5	5	9	2,0	62,8	14
Pan American Silver	2	9	0	1	-1,2	-100,0	12
Resto	10	27	3	13	-4,1	-61,8	50

1/ Estimado

11. **Plomo:** US\$ 137 millones, monto mayor en 141,0 por ciento debido a los mayores volúmenes exportados (108,0 por ciento) por parte de Cormín y por el aumento del precio de exportación (15,9 por ciento). Los destinos de las exportaciones de plomo son China, Corea del Sur y Bélgica con una participación conjunta de 83,7 por ciento.

Principales Empresas Exportadoras de Plomo 1/ (miles de Tm)

	2009				Set 09 / Ago 09		Ene-Set
	I Trim.	II Trim.	Sep.	III Trim.	Flujo	Var.%	
Total	125	196	70	163	37	-.-	484
Refinado	25	3	0	1	0	4,3	30
Concentrado	100	193	70	162	37	-.-	455
Cormin	63	87	34	85	27	-.-	234
AYS	12	27	9	26	0	3,3	65
Resto	25	79	28	51	10	52,8	156

1/ Estimado

NOTAS DE ESTUDIOS DEL BCRP

No. 55 – 6 de octubre de 2009

12. **Molibdeno:** US\$ 49 millones en setiembre, cifra mayor en 147,8 por ciento a la del mes anterior. Dicho resultado correspondió al mayor volumen despachado (72,4 por ciento) y el mayor precio (43,7 por ciento).

13. **Petróleo y derivados:** US\$ 142 millones en setiembre, cifra menor en 33,0 por ciento respecto a agosto, debido a los menores volúmenes embarcados (32,0 por ciento) tanto de crudo (22,3 por ciento) cuanto de derivados (35,2 por ciento). En este último caso se redujeron los envíos de nafta virgen y residuales principalmente.

Exportaciones de Petr6leo (millones de US\$)

	2009				Set 09 / Ago 09		Ene-Set
	I Trim.	II Trim.	Sep.	III Trim.	Flujo	var%	
EXPORTACIONES	309	361	142	518	-69,7	-33,0	1188
Volumen (miles bls.)	8 104	6 822	2 212	8 054	-1042,9	-32,0	22980
Precio(US\$/bl)	38,2	52,9	64,1	64,3	-0,9	-1,4	52
CRUDO	42	65	28	123	-8,1	-22,3	229
Volumen (miles bls.)	1 876	1 350	439	1 926	-119,1	-21,3	5152
Precio(US\$/bl)	22,3	47,8	64,2	63,6	-0,8	-1,3	44
DERIVADOS	267	296	113	395	-61,6	-35,2	959
Volumen (miles bls.)	6 228	5 472	1 772	6 128	-923,8	-34,3	17828
Precio(US\$/bl)	42,9	54,1	64,0	64,5	-0,9	-1,4	54
Nafta virgen/ Gasolina natural	130	179	53	221	-41,7	-44,0	530
Volumen (miles bls.)	2 958	3 140	795	3 360	-593,7	-42,8	9458
Precio(US\$/bl)	43,8	57,0	66,9	65,8	-1,4	-2,1	56
Turbo Jet A1/Keroturbo	57	55	25	76	-1,1	-4,1	187
Volumen (miles bls.)	1 025	955	353	1 096	-22,4	-6,0	3075
Precio(US\$/bl)	55,3	57,6	70,4	69,2	1,4	2,0	61
Residuales	47	29	14	53	-20,3	-58,8	129
Volumen (miles bls.)	1 382	660	240	869	-314,1	-56,7	2912
Precio(US\$/bl)	33,7	44,3	59,1	61,2	-3,1	-4,9	44
Combustible para motores diesel	6	1	0	1	0,1	14,6	8
Volumen (miles bls.)	216	11	5	13	0,7	17,5	240
Precio(US\$/bl)	27,8	82,3	93,0	89,8	-2,3	-2,5	34
Aceites Lubricantes	9	6	3	7	0,1	4,0	22
Volumen (miles bls.)	45	38	17	48	0,5	3,0	130
Precio(US\$/bl)	192,3	167,5	155,0	155,9	1,4	0,9	172
GLP	18	24	18	34	1,7	10,4	76
Volumen (miles bls.)	517	595	349	687	15,2	4,5	1799
Precio(US\$/bl)	34,8	39,9	50,5	49,4	2,7	5,6	42
Resto	2	2	1	2	-0,5	-43,0	7

Exportaciones no tradicionales

14. En **setiembre** las exportaciones no tradicionales sumaron US\$ 514 millones reduciéndose ligeramente respecto al mes de agosto. El volumen exportado se redujo en 1,3 por ciento, mientras que el precio promedio aumentó en 0,9 por ciento. Por destino, se observaron mayores exportaciones hacia Estados Unidos (T-shirts, espárragos frescos y langostinos congelados), Colombia (alambre de cobre refinado, arroz blanqueado y alimento para animales), Chile (ácido sulfúrico, baldosas de cerámica y fosfato dicálcico) y España (espárragos preparados, páprika y pota congelada).

Exportaciones No Tradicionales 1/

	Indice de Precios			Indice de Volumen			Valor		
	Indice	Var.% (mes)	Var.% (12m)	Indice	Var.% (mes)	Var.% (12m)	millones de dólares	Var.% (mes)	Var.% (12m)
2008									
Enero	113	-1,8	7,7	545	-11,0	24,6	626	-12,6	34,2
Febrero	115	1,6	8,9	484	-11,1	18,3	565	-9,7	28,8
Marzo	116	0,9	10,3	512	5,6	19,3	602	6,6	31,6
Abril	119	2,7	10,9	503	-1,7	17,3	607	0,9	30,0
Mayo	120	0,2	9,5	505	0,4	18,4	611	0,7	29,7
Junio	119	-0,5	6,9	534	5,8	14,1	643	5,3	21,9
Julio	120	0,4	6,2	552	3,5	11,9	669	3,9	18,9
Agosto	121	1,3	6,3	536	-2,9	14,7	658	-1,6	22,0
Setiembre	121	-0,3	6,8	557	3,8	19,1	681	3,5	27,2
Octubre	120	-0,5	6,3	558	0,2	0,9	679	-0,3	7,3
Noviembre	118	-2,1	3,5	529	-5,1	24,1	630	-7,2	28,5
Diciembre	116	-1,5	0,4	488	-7,8	-20,3	572	-9,2	-20,0
2009									
Enero	117	0,7	2,9	400	-18,1	-26,6	472	-17,5	-24,5
Febrero	112	-3,8	-2,5	392	-2,1	-19,2	445	-5,7	-21,1
Marzo	110	-1,8	-5,1	465	18,6	-9,2	519	16,5	-13,8
Abril	110	-0,6	-8,1	386	-16,9	-23,1	429	-17,3	-29,4
Mayo	110	-0,1	-8,4	417	7,9	-17,4	462	7,8	-24,4
Junio	112	1,8	-6,3	453	8,8	-15,1	512	10,7	-20,5
Julio	113	1,0	-5,8	452	-0,3	-18,2	516	0,8	-22,9
Agosto	112	-0,4	-7,4	455	0,6	-15,2	516	0,2	-21,5
Setiembre	113	0,9	-6,4	449	-1,3	-19,3	514	-0,4	-24,5
Enero - Setiembre									
2008	118	--	8,1	525	--	17,4	5662	--	26,8
2009	112	--	-5,3	430	--	-18,2	4385	--	-22,5

1/ Índice Fisher encadenado mensual.

NOTAS DE ESTUDIOS DEL BCRP

No. 55 – 6 de octubre de 2009

Principales Destinos: Exportaciones No Tradicionales*

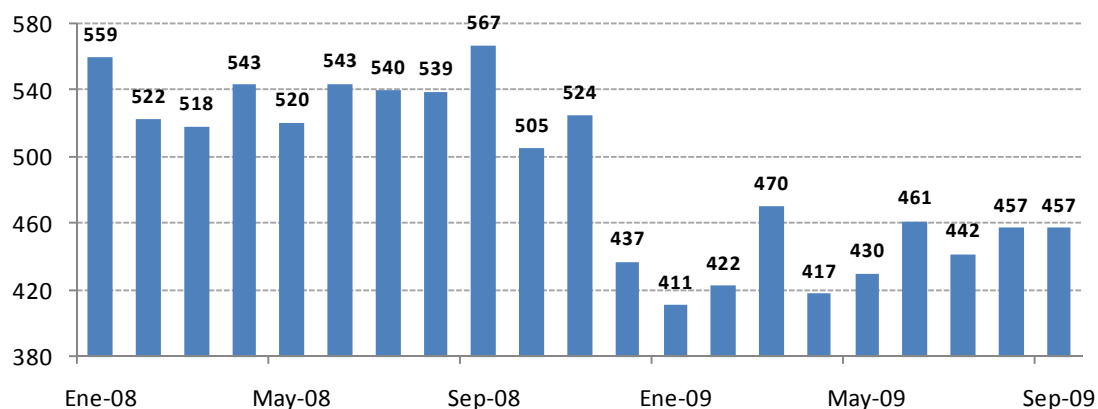
Millones US\$ FOB

	2009				Set 09 / Ago 09		Ene-Set
	I Trim.	II Trim.	Sep.	III Trim.	Flujo	Var. %	
Estados Unidos	361	328	146	405	10,2	7,5	1 094
Venezuela	152	140	43	136	-7,2	-14,3	428
Colombia	134	134	52	137	13,4	34,5	406
Ecuador	90	83	30	94	-4,6	-13,3	267
Chile	74	77	27	85	0,7	2,5	236
España	69	75	32	86	5,9	22,8	230
Bolivia	64	70	27	80	-0,3	-1,1	214
Países Bajos	87	57	15	58	-2,7	-15,0	203
China	39	43	17	48	1,2	7,6	129
Francia	31	35	10	32	-0,4	-3,9	97
Brasil	25	28	10	27	-0,3	-3,5	80
México	22	28	10	30	1,5	17,5	80
Alemania	24	23	9	31	-2,8	-25,0	79
Reino Unido	20	24	8	33	-3,5	-29,7	78
Italia	22	25	7	22	-1,2	-14,7	70
Resto	220	232	73	243	-11,7	-13,9	696
Total	1 436	1 403	514	1 546	-2,0	-0,4	4 385
Nota:							
Norteamérica	396	372	160	450	10,7	7,2	1 218
Países Andinos 1/	516	503	179	532	1,9	1,1	1 551
Unión Europea	277	260	88	286	-5,2	-5,6	823
Asia			35		0,9	2,6	316

* Ordenado en función de la participación observada en el periodo enero - setiembre del 2009

1/ Bolivia, Chile, Colombia, Ecuador y Venezuela

Exportaciones no tradicionales (Índice de volumen desestacionalizado, 1994=100)



Var. %	Ene.08	Feb.	Mar.	Abr.	May.	Jun.	Jul.	Ago.	Set.	Oct.	Nov.	Dic.	Ene.09	Feb.	Mar.	Abr.	May.	Jun.	Jul.	Ago.	Set.
Desestacionalizada	2,0	-6,7	-0,7	4,8	-4,2	4,5	-0,7	-0,2	5,1	-10,9	3,9	-16,7	-6,0	2,8	11,4	-11,2	2,9	7,4	-4,3	3,5	0,0
últ. 12 meses	24,6	18,3	19,3	17,3	18,4	14,1	11,9	14,7	19,1	0,9	24,1	-20,3	-26,6	-19,2	-9,2	-23,1	-17,4	-15,1	-18,2	-15,2	-19,3

NOTAS DE ESTUDIOS DEL BCRP

No. 55 – 6 de octubre de 2009

15. **Agropecuarios:** sumaron US\$ 153 millones (caída de 0,2 por ciento). Ello se explicó por el menor volumen embarcado (2,3 por ciento) compensado por el aumento de los precios promedio (2,1 por ciento). Se observaron menores envíos de espárragos preparados, paprika y paltas frescas, lo que fue en parte compensado por los mayores volúmenes embarcados de espárragos frescos, hortalizas preparadas y bananos orgánicos principalmente. Por mercado de destino se registraron mayores exportaciones a Estados Unidos, España, Colombia y Chile, que en conjunto representaron el 61,1 por ciento del total.

Exportaciones Agropecuarias 1/

	Indice de Precios			Indice de Volumen			Valor		
	Indice	Var.% (mes)	Var.% (12m)	Indice	Var.% (mes)	Var.% (12m)	millones de dólares	Var.% (mes)	Var.% (12m)
2008									
Enero	84	-5,3	4,4	1162	-0,9	36,3	182	-6,2	42,2
Febrero	83	-0,6	1,4	959	-17,4	50,8	149	-18,0	52,9
Marzo	84	0,6	0,1	825	-13,9	44,0	129	-13,4	44,1
Abril	85	1,7	0,3	738	-10,6	34,6	117	-9,1	35,0
Mayo	86	1,1	3,2	875	18,7	37,6	141	20,0	41,9
Junio	85	-1,7	-1,7	940	7,4	31,3	149	5,6	29,0
Julio	87	2,1	-5,4	1046	11,3	33,4	169	13,7	26,3
Agosto	85	-1,6	-7,5	1119	6,9	45,4	178	5,2	34,6
Setiembre	85	0,3	-7,4	1158	3,6	39,1	185	3,9	28,9
Octubre	85	0,1	-1,4	1069	-7,7	8,9	171	-7,6	7,4
Noviembre	86	0,4	-1,6	1122	4,9	41,2	180	5,3	39,0
Diciembre	80	-6,7	-9,6	1102	-1,8	-6,0	165	-8,4	-15,1
2009									
Enero	80	-0,5	-5,0	1049	-4,8	-9,7	156	-5,4	-14,3
Febrero	79	-1,3	-5,6	820	-21,8	-14,5	120	-22,8	-19,3
Marzo	78	-1,2	-7,3	923	12,5	11,9	134	11,2	3,7
Abril	76	-2,4	-11,0	844	-8,6	14,4	119	-10,8	1,8
Mayo	73	-3,1	-14,8	867	2,8	-0,9	119	-0,4	-15,6
Junio	75	2,6	-11,0	997	15,0	6,1	140	18,0	-5,6
Julio	76	1,2	-11,8	1007	1,0	-3,7	143	2,3	-15,1
Agosto	76	-0,7	-11,0	1082	7,5	-3,2	153	6,7	-13,9
Setiembre	77	2,1	-9,4	1058	-2,3	-8,7	153	-0,2	-17,3
Enero - Setiembre									
2008	85	--	1,8	980	--	40,5	1397	--	36,3
2009	77	--	-9,7	961	--	-2,0	1237	--	-11,5

1/ Índice Fisher encadenado mensual.

Principales Destinos: Exportaciones Agropecuarias*

Millones US\$ FOB

	2009				Set 09 / Ago 09		Ene-Set
	I Trim.	II Trim.	Sep.	III Trim.	Flujo	Var. %	
Estados Unidos	109	98	62	159	9,8	18,7	367
Países Bajos	72	48	9	44	-6,4	-40,8	164
España	43	46	21	55	3,0	16,3	144
Colombia	30	20	6	18	0,0	0,2	68
Ecuador	20	19	8	24	-0,5	-5,7	63
Reino Unido	12	16	5	21	-2,8	-34,9	48
Francia	10	16	3	12	-0,8	-20,1	38
Haití	6	13	4	11	-0,2	-5,5	30
Chile	9	9	4	10	0,6	20,2	28
Alemania	10	7	2	9	-0,8	-24,2	26
Canadá	5	10	2	7	-0,4	-19,6	22
México	3	10	2	7	-0,5	-19,0	20
Bolivia	6	6	2	6	0,3	14,1	19
Brasil	6	7	2	5	-0,5	-21,8	18
Japón	5	5	2	6	0,1	6,4	16
Resto	63	49	17	54	-1,2	-6,6	166
Total	410	378	153	449	-0,3	-0,2	1 237
Nota:							
Norteamérica	117	118	66	173	8,9	15,6	409
Países Andinos 1/	72	57	23	63	1,3	6,3	192
Unión Europea	158	143	45	153	-9,0	-16,8	454
Asia	29	13	5	17	0,4	7,2	59

* Ordenado en función de la participación observada en el periodo enero - setiembre del 2009

1/ Bolivia, Chile, Colombia, Ecuador y Venezuela

NOTAS DE ESTUDIOS DEL BCRP

No. 55 – 6 de octubre de 2009

PRINCIPALES PRODUCTOS AGROPECUARIOS (millones de dólares)* 1/

	2009				Set 09 / Ago 09		Ene-Set
	I Trim.	II Trim.	Set.	III Trim.	flujo	var. %	
Espárragos frescos o refrigerados	42,7	38,0	34,2	79,8	10,1	42,0	160,5
volumen (miles TM)	18,2	18,5	15,1	36,4	3,7	33,0	73,2
precio (US\$ / Kg)	2,3	2,1	2,3	2,2	0,1	6,7	2,2
Espárragos preparados	30,6	28,7	7,0	23,1	-1,3	-15,8	82,4
volumen (miles TM)	14,1	13,9	3,6	11,1	-0,4	-9,2	39,1
precio (US\$ / Kg)	2,2	2,1	2,0	2,1	-0,2	-7,3	2,1
Páprika	19,5	30,7	8,0	26,4	-1,1	-12,2	76,6
volumen (miles TM)	9,2	15,4	4,9	15,4	-0,6	-11,7	40,1
precio (US\$ / Kg)	2,1	2,0	1,6	1,7	0,0	-0,5	1,9
Paltas frescas	10,1	34,9	0,2	16,4	-7,7	-97,9	61,4
volumen (miles TM)	7,1	29,3	0,1	11,3	-4,9	-97,4	47,7
precio (US\$ / Kg)	1,4	1,2	1,3	1,4	-0,3	-18,8	1,3
Demás hortalizas preparadas (ej. pimienta)	18,1	16,8	8,4	20,5	1,9	28,6	55,4
volumen (miles TM)	11,4	10,7	5,6	13,5	1,4	32,8	35,6
precio (US\$ / Kg)	1,6	1,6	1,5	1,5	0,0	-3,1	1,6
Bananos orgánicos (cavendish)	14,3	13,3	4,4	12,5	0,3	7,3	40,1
volumen (miles TM)	23,2	21,1	7,1	20,6	0,4	5,4	65,0
precio (US\$ / Kg)	0,6	0,6	0,6	0,6	0,0	1,8	0,6
Leche evaporada	10,1	16,7	5,1	15,9	-0,8	-14,2	42,7
volumen (miles TM)	7,5	12,8	3,9	12,2	-0,6	-13,1	32,4
precio (US\$ / Kg)	1,4	1,3	1,3	1,3	0,0	-1,2	1,3
Conservas de alcachofas	12,8	9,4	9,0	18,2	2,7	42,0	40,4
volumen (millones litros)	5,3	3,7	3,8	7,5	1,1	42,3	16,6
precio (US\$ / litro)	2,4	2,5	2,3	2,4	0,0	-0,2	2,4
OTROS							
Mangos frescos	41,6	1,6	0,0	0,0	0,0	na	43,2
Uvas frescas	39,2	0,7	0,1	0,1	0,0	-	40,1
Arroz blanco pilado	17,6	6,7	0,1	0,6	-0,2	-71,8	24,9
Aceitunas preparadas en salmuera	5,4	6,2	1,4	4,6	-0,6	-31,4	16,1
Subtotal	286,5	230,5	86,8	245,9	1,5	1,8	762,9
TOTAL	409,8	378,3	152,7	449,0	-0,3	-0,2	1 237,1

*Principales productos a nivel de partida arancelaria a 10 dígitos.

1/ Los precios indicados son promedio, resultado de dividir el valor total de cada categoría sobre el total de volumen.

En lo que va del año, los principales productos exportados fueron los espárragos frescos, los espárragos preparados o en conserva, las paltas frescas y la páprika.

Las ventas de espárragos frescos sumaron US\$ 34 millones, monto superior al del mes anterior. Esto fue tanto por un aumento en los volúmenes embarcados (33 por ciento) como en el precio de venta (6,7 por ciento). Cabe mencionar que los espárragos frescos muestran mayores montos exportados en la segunda mitad del año por aspectos relacionados a la estacionalidad en la cosecha. Las principales empresas exportadoras del producto fueron Complejo Agroindustrial Beta, Camposol y Sociedad Agrícola Drokasa. Los principales destinos de estos



NOTAS DE ESTUDIOS DEL BCRP

No. 55 – 6 de octubre de 2009

productos fueron Estados Unidos, Países Bajos y España que representaron el 90,1 por ciento del total.

Los espárragos preparados y en conserva sumaron US\$ 7 millones, monto menor en 15,8 por ciento al registrado el mes anterior. Esto fue tanto por una caída en los volúmenes embarcados (9,2 por ciento) como en el precio de venta (7,3 por ciento). Las principales empresas exportadoras fueron Camposol, Sociedad Agrícola Viru y Danper Trujillo. Los principales destinos del producto fueron España, Estados Unidos y Francia que representaron el 80,2 por ciento del total.

Las ventas de paltas frescas sumaron US\$ 0,2 millones, monto menor al del mes anterior (97,9 por ciento). Esto fue tanto por la caída en los volúmenes embarcados (97,4 por ciento) como en el precio de venta (18,8 por ciento). Los bajos valores registrados en la palta se explica por el hecho de que las exportaciones de este producto se concentran entre abril y agosto. Las principales empresas exportadoras del producto fueron Consorcio de Productores de Frutas, Camposol y Agroindustrias Solcace. Los principales destinos de estos productos fueron Países Bajos, España y Reino Unido que representaron el 98,4 por ciento del total.

Las ventas de pprika sumaron US\$ 8,0 millones, monto menor al del mes anterior en 12,2 por ciento, tanto por la cada en los volmenes embarcados (11,7 por ciento) como en el precio de venta (0,5 por ciento).

Las mayores exportaciones de pprika en el segundo y tercer trimestre se deben a la estacionalidad en la produccin. Las principales empresas exportadoras del producto fueron Corporacin Miski, Colorantes del Per y Campo Real. Los principales destinos de estos productos fueron Estados Unidos, Espaa y Mxico que representaron el 91,4 por ciento del total.

16. **Pesqueros:** US\$ 37 millones, se registraron menores volmenes (3,3 por ciento), compensados por los mayores precios promedio (3,3 por ciento). Se registraron menores embarques de colas de langostino, filetes congelados de pescado, otros pescados congelados, lo que fue compensado por los mayores embarques de pota congelada y en conserva, conchas de abanico y langostino entero congelado. En el mes se registraron mayores exportaciones a Espaa, China y Francia que representaron el 40,4 por ciento del total exportado.

NOTAS DE ESTUDIOS DEL BCRP

No. 55 – 6 de octubre de 2009

Exportaciones Pesqueras 1/

	Indice de Precios			Indice de Volumen			millones de dólares	Valor	
	Indice	Var.%(mes)	Var.%(12m)	Indice	Var.%(mes)	Var.%(12m)		Var.%(mes)	Var.%(12m)
2008									
Enero	75	9,9	28,9	381	-4,0	-6,8	48	5,4	20,1
Febrero	71	-6,1	16,8	508	33,2	8,4	60	25,1	26,6
Marzo	70	-0,7	16,9	507	-0,3	-8,7	60	-1,0	6,8
Abril	75	7,3	22,6	395	-22,1	-19,9	50	-16,4	-1,8
Mayo	78	3,7	20,8	353	-10,5	-11,8	46	-7,2	6,5
Junio	81	3,5	24,6	449	27,2	26,0	61	31,7	57,0
Julio	82	2,2	27,6	336	-25,3	-7,6	47	-23,6	17,9
Agosto	86	4,9	33,1	386	14,8	4,8	56	20,5	39,5
Setiembre	83	-4,5	31,8	386	0,0	43,9	54	-4,5	89,7
Octubre	85	3,5	33,8	374	-3,1	6,6	54	0,3	42,5
Noviembre	86	1,1	30,9	332	-11,2	21,0	48	-10,3	58,4
Diciembre	81	-6,5	18,2	278	-16,2	-30,1	38	-21,7	-17,4
2009									
Enero	77	-5,0	2,2	313	12,6	-18,0	40	6,9	-16,2
Febrero	70	-9,2	-1,2	435	39,1	-14,4	51	26,3	-15,4
Marzo	67	-4,4	-5,0	450	3,4	-11,2	50	-1,2	-15,6
Abril	67	1,3	-10,3	343	-23,7	-13,0	39	-22,7	-22,0
Mayo	65	-4,3	-17,1	375	9,1	6,1	41	4,5	-12,1
Junio	66	2,3	-18,1	482	28,7	7,3	54	31,6	-12,1
Julio	67	0,8	-19,2	407	-15,6	21,2	46	-14,9	-2,1
Agosto	70	4,9	-19,2	319	-21,6	-17,3	37	-17,8	-33,2
Setiembre	72	3,3	-12,7	309	-3,3	-19,9	37	0,0	-30,1
Enero - Setiembre									
2008	78	--	24,9	411	--	0,5	482	--	25,2
2009	69	--	-11,6	381	--	-7,2	396	--	-17,9

1/ Índice Fisher encadenado mensual.

Principales Destinos: Exportaciones Pesqueras*

Millones US\$ FOB

	2009				Set 09 / Ago 09		Ene-Set
	I Trim.	II Trim.	Sep.	III Trim.	Flujo	Var. %	
Estados Unidos	33	22	6	17	-0,8	-11,4	73
España	18	20	8	20	2,6	52,9	58
China	11	17	5	13	1,4	38,5	41
Francia	10	8	3	7	0,5	27,3	26
Corea del Sur	8	9	2	6	0,8	53,1	23
Italia	6	5	1	5	-0,2	-12,9	16
Alemania	2	6	1	6	-1,2	-48,0	14
Venezuela	7	4	1	2	-0,2	-22,5	13
Japón	5	4	1	3	0,1	13,9	11
Colombia	5	2	1	2	0,0	-3,4	9
República Dominicana	4	2	0	2	-0,1	-26,8	8
Hong Kong	2	3	1	3	0,3	52,4	7
Taiw an	2	2	1	2	0,1	21,5	6
Ecuador	2	2	0	1	0,0	-2,8	6
Brasil	2	2	0	1	-0,2	-38,6	5
Resto	25	25	7	28	-3,2	-32,6	78
Total	142	133	37	121	0,0	0,0	396
Nota:							
Norteamérica	35	24	6	18	-0,8	-11,9	77
Asia	31	40	11	31	1,8	21,0	101
Unión Europea	42	43	15	45	2,2	16,7	130

* Ordenado en función de la participación observada en el periodo enero - setiembre del 2009

NOTAS DE ESTUDIOS DEL BCRP

No. 55 – 6 de octubre de 2009

PRINCIPALES PRODUCTOS PESQUEROS (millones de dólares)* 1/

	2009				Set 09 / Ago 09		Ene-Set
	I Trim.	II Trim.	Set.	III Trim.	flujo	var. %	
Pota congelada	25,1	26,8	9,3	24,8	2,9	44,5	76,7
volumen (miles TM)	34,9	42,8	12,9	35,4	4,2	47,4	113,2
precio (US\$ / Kg)	0,7	0,6	0,7	0,7	0,0	-2,0	0,7
Otros invertebrados en conservas (ej. pota)	14,2	19,1	6,0	15,1	2,0	51,6	48,3
volumen (miles TM)	15,7	24,0	7,0	18,7	2,0	39,9	58,3
precio (US\$ / Kg)	0,9	0,8	0,9	0,8	0,1	8,4	0,8
Colas de langostinos con caparazón (congelados)	13,6	11,0	2,5	7,5	-0,2	-7,6	32,1
volumen (miles TM)	2,4	2,0	0,5	1,4	0,0	-3,7	5,8
precio (US\$ / Kg)	5,6	5,5	5,3	5,5	-0,2	-4,1	5,5
Demás filetes congelados (ej. perico sin piel)	15,7	5,9	1,2	3,9	0,0	3,2	25,5
volumen (miles TM)	3,8	1,6	0,3	1,0	0,0	-9,0	6,4
precio (US\$ / Kg)	4,1	3,8	3,9	3,8	0,5	13,5	4,0
Conchas de abanico congeladas	10,9	10,7	4,7	12,8	0,6	15,6	34,4
volumen (miles TM)	1,5	1,7	0,7	2,1	0,0	4,4	5,2
precio (US\$ / Kg)	7,1	6,5	6,7	6,2	0,6	10,7	6,6
Otros pescados congelados	7,4	3,9	0,5	5,4	0,0	-0,9	16,7
volumen (miles TM)	2,9	2,0	0,2	5,0	-0,1	-37,5	9,9
precio (US\$ / Kg)	2,6	2,0	2,5	1,1	0,9	58,5	1,7
Demás carnes de pescados congelados	6,2	2,1	0,6	1,9	-0,2	-22,2	10,2
volumen (miles TM)	1,5	0,5	0,2	0,6	-0,1	-24,7	2,6
precio (US\$ / Kg)	4,2	4,2	2,9	2,9	0,1	3,3	3,9
Caballas congeladas	4,9	3,7	0,5	5,5	-3,6	-88,9	14,1
volumen (miles TM)	6,3	4,5	0,5	6,7	-4,3	-90,5	17,5
precio (US\$ / Kg)	0,8	0,8	1,0	0,8	0,1	16,9	0,8
Langostino entero congelado	2,6	4,5	0,9	3,0	0,1	17,7	10,1
volumen (miles TM)	0,6	1,0	0,2	0,7	0,0	13,0	2,3
precio (US\$ / Kg)	4,1	4,5	4,4	4,4	0,2	4,1	4,4
Conservas de caballas	3,3	5,7	1,0	4,8	-0,3	-20,8	13,8
volumen (miles TM)	1,3	2,1	0,4	1,7	-0,1	-25,6	5,1
precio (US\$ / Kg)	2,6	2,7	2,8	2,8	0,2	6,5	2,7
OTROS							
Otro tipo de conservas de pescado (ej. jurel)	4,8	2,7	1,6	3,6	0,2	18,0	11,0
Harina de pota	2,6	5,2	0,5	3,8	-1,0	-67,2	11,6
Filetes congelados de merluzas: sin piel ni espinas	2,2	5,2	0,5	4,7	-1,6	-77,5	12,1
Filetes de anchoas saladas	2,0	3,0	1,5	3,5	0,7	88,8	8,4
Subtotal	120,2	113,9	32,3	103,7	0,1	0,3	337,9
TOTAL	141,8	133,3	37,5	120,6	0,0	0,0	395,7

*Principales productos a nivel de partida arancelaria a 10 dígitos.

1/ Los precios indicados son promedio, resultado de dividir el valor total de cada categoría sobre el total de volumen.

Los principales productos pesqueros exportados en el periodo enero – setiembre fueron la pota congelada, la pota en conserva, las colas de langostino congelado y las conchas de abanico.

Las ventas de pota congelada sumaron US\$ 9,3 millones, monto superior al del mes anterior en 44,5 por ciento. Esto fue por un aumento en los volúmenes embarcados (47,4 por ciento) no obstante el menor precio de venta (2,0 por ciento). Las principales empresas exportadoras del producto fueron C.N.C,

NOTAS DE ESTUDIOS DEL BCRP

No. 55 – 6 de octubre de 2009

Productora Andina de Congelados y SeaFrost. Los principales destinos de este producto fueron España, China y Corea del Sur que representaron el 57,9 por ciento del total.

Las ventas de pota en conserva sumaron US\$ 6,0 millones, monto superior al del mes anterior en 51,6 por ciento. Esto fue tanto por un aumento en los volúmenes embarcados (39,9 por ciento) como en el precio de venta (8,4 por ciento). Las principales empresas exportadoras del producto fueron Pacific Freezing Company, MIK-Carpe y C.N.C. Los principales destinos de este producto fueron China, Corea del Sur y España que representaron el 79,8 por ciento del total.

Las ventas de colas de langostinos congeladas sumaron US\$ 2,5 millones, monto inferior al del mes anterior en 7,6 por ciento. Esto fue tanto por una caída en los volúmenes embarcados (3,7 por ciento) como en el precio de venta (4,1 por ciento). Las principales empresas exportadoras del producto fueron Marinazul, Eco – Acuícola y Virazon. Los principales destinos de este producto fueron Estados Unidos, España y Ecuador que representaron el 99,3 por ciento del total.

Las ventas de conchas de abanico sumaron US\$ 4,7 millones, monto superior al del mes anterior en 15,6 por ciento. Los volúmenes embarcados aumentaron 4,4 por ciento y el precio, 10,7 por ciento. Las principales empresas exportadoras del producto fueron Corporación Refrigerados INY, Acuicultura y Pesca e Inversiones Prisco. Los principales destinos de este producto fueron Francia, Estados Unidos e Italia que representaron el 77,7 por ciento del total.

17. **Textiles:** en setiembre se exportó US\$ 124 millones, cifra menor en 3,2 por ciento a la registrada en el mes anterior. El volumen promedio de las exportaciones textiles se redujo en 3,3 por ciento debido a los menores embarques de t-shirts y blusas compensado por los mayores embarques de camisas de punto, principalmente. Por destino, se registraron mayores ventas hacia Estados Unidos, Colombia, Ecuador y Chile, principalmente.

Exportaciones Textiles 1/

	Indice de Precios			Indice de Volumen			Valor		
	Indice	Var.% (mes)	Var.% (12m)	Indice	Var.% (mes)	Var.% (12m)	millones de dólares	Var.% (mes)	Var.% (12m)
2008									
Enero	148	-1,5	15,4	329	-25,8	25,6	161	-26,9	44,9
Febrero	153	3,6	16,9	280	-14,9	4,3	142	-11,9	21,9
Marzo	151	-1,4	16,3	342	22,3	27,4	171	20,7	48,3
Abril	155	3,2	19,2	333	-2,8	13,7	172	0,3	35,6
Mayo	149	-4,0	14,9	358	7,7	26,2	178	3,5	45,0
Junio	150	0,1	13,6	331	-7,7	-2,0	164	-7,6	11,3
Julio	146	-2,3	11,6	355	7,3	-1,4	172	4,8	10,1
Agosto	149	1,9	11,6	325	-8,4	3,5	161	-6,7	15,5
Setiembre	146	-1,8	8,4	316	-2,7	-4,8	153	-4,5	3,2
Octubre	147	0,5	4,3	390	23,5	-5,6	190	24,1	-1,6
Noviembre	146	-0,4	2,7	393	0,6	34,6	191	0,2	38,2
Diciembre	152	4,2	1,8	321	-18,3	-27,6	162	-14,9	-26,3
2009									
Enero	164	7,8	11,4	190	-40,8	-42,3	104	-36,2	-35,7
Febrero	160	-2,9	4,5	213	12,2	-23,9	113	9,0	-20,4
Marzo	155	-3,0	2,7	265	24,4	-22,6	136	20,6	-20,5
Abril	157	1,6	1,2	193	-27,3	-42,1	101	-26,1	-41,4
Mayo	164	4,0	9,6	226	17,2	-37,0	123	21,9	-31,0
Junio	166	1,7	11,2	256	13,2	-22,8	141	15,1	-14,1
Julio	166	-0,1	13,7	253	-1,1	-28,8	139	-1,2	-19,0
Agosto	154	-7,1	3,7	249	-1,3	-23,2	128	-8,3	-20,4
Setiembre	154	0,1	5,7	241	-3,3	-23,7	124	-3,2	-19,4
Enero - Setiembre									
2008	150	--	14,2	330	--	9,2	1474	--	24,5
2009	160	--	7,0	232	--	-29,8	1108	--	-24,8

1/ Indice Fisher encadenado mensual.

NOTAS DE ESTUDIOS DEL BCRP

No. 55 – 6 de octubre de 2009

PRINCIPALES PRODUCTOS TEXTILES (millones de dólares)* 1/

	2009				Set 09 / Ago 09		Ene-Set
	I Trim.	II Trim.	Set.	III Trim.	flujo	var. %	
T shirts	92,7	114,3	35,2	119,8	-1,7	-4,6	326,8
volumen (millones unidades)	18,0	20,8	7,4	24,6	-0,1	-1,5	63,4
precio (US\$ / unidad)	5,2	5,5	4,8	4,9	-0,2	-3,1	5,2
Camisas de punto (hombres/niños)	63,8	46,2	15,7	41,2	3,9	32,6	151,2
volumen (millones unidades)	6,2	4,5	1,6	4,2	0,4	31,2	14,8
precio (US\$ / unidad)	10,3	10,3	9,7	9,9	0,1	1,1	10,2
Blusas (mujeres/niñas)	25,3	27,0	10,8	31,3	0,1	1,0	83,6
volumen (millones m2)	3,6	4,0	1,6	4,8	-0,1	-8,5	12,4
precio (US\$ / m2)	7,0	6,7	6,9	6,6	0,6	10,3	6,8
Otros tejidos de punto no impregnados	27,5	25,2	7,0	23,1	-2,7	-27,9	75,7
volumen (millones unidades)	14,1	11,4	5,3	14,8	-0,1	-2,5	40,3
precio (US\$ / unidad)	1,9	2,2	1,3	1,6	-0,5	-26,0	1,9
Jerseys, suéteres y chalecos	15,9	19,9	10,8	32,8	-0,3	-2,8	68,5
volumen (millones unidades)	1,6	2,2	1,0	3,0	-0,1	-8,4	6,8
precio (US\$ / unidad)	10,0	9,2	11,0	10,9	0,6	6,1	10,1
Trajes sastre, conjuntos y chaquetas	15,7	16,9	5,5	18,1	-1,4	-20,0	50,7
volumen (millones unidades)	2,1	2,5	0,8	2,6	-0,1	-10,1	7,2
precio (US\$ / unidad)	7,5	6,8	6,5	7,0	-0,8	-11,0	7,1
Prendas y accesorios de vestir para bebés	8,0	7,3	3,1	8,8	0,6	25,0	24,1
volumen (millones unidades)	1,9	1,9	0,9	2,2	0,4	68,5	6,0
precio (US\$ / unidad)	4,3	3,8	3,4	4,1	-1,2	-25,8	4,1
Hilados de algodón (excepto hilo para coser)	5,9	5,4	2,0	5,9	0,1	5,2	17,2
volumen (millones unidades)	0,9	0,9	0,4	1,0	0,1	16,4	2,8
precio (US\$ / unidad)	6,2	6,3	5,4	5,8	-0,6	-9,7	6,1
Lana u otros pelos finos	3,8	8,0	2,3	8,8	-1,5	-39,8	20,7
volumen (millones unidades)	0,5	1,0	0,3	1,2	-0,2	-42,0	2,7
precio (US\$ / unidad)	8,0	8,0	8,0	7,6	0,3	3,8	7,8
Pijamas y camisolas	5,2	3,7	1,1	4,8	-1,1	-50,2	13,7
volumen (miles TM)	1,5	1,4	0,4	1,6	-0,1	-22,8	4,4
precio (US\$ / Kg)	3,6	2,6	2,4	3,1	-1,3	-35,5	3,1
OTROS:							
Otras prendas (tanks y tops)	16,0	18,0	2,8	10,5	-0,4	-13,7	44,5
Hilados de lana o pelos de animales	9,2	9,8	2,2	8,0	-0,3	-11,7	27,0
Pantalones, shorts y otros para hombres y niños	6,2	4,1	1,0	3,1	0,0	0,8	13,5
Camisas, excepto de punto o ganchillo	4,6	3,9	1,6	4,9	0,2	10,0	13,4
Hilados de fibras acrílicas	3,9	3,7	0,8	3,0	-0,1	-11,0	10,6
Subtotal	303,8	313,5	101,9	324,1	-4,6	-4,3	941,4
TOTAL	352,7	364,5	123,7	391,0	-4,2	-3,2	1 108,3

*Principales productos a nivel de cucl a 4 dígitos.

1/ Los precios indicados son promedio, resultado de dividir el valor total de cada categoría sobre el total de volumen.

Principales Destinos: Exportaciones Textiles*

Millones US\$ FOB

	2009				Set 09 / Ago 09		Ene-Set
	I Trim.	II Trim.	Sep.	III Trim.	Flujo	Var. %	
Estados Unidos	154	143	55	161	3,2	6,3	458
Venezuela	84	91	26	87	-4,0	-13,2	262
Colombia	12	19	6	18	1,7	35,8	50
Ecuador	9	12	4	12	0,2	4,5	33
Chile	8	9	4	11	1,0	32,0	28
Italia	9	12	2	6	-1,0	-38,8	27
Brasil	7	5	4	11	-0,1	-1,5	23
Alemania	8	5	2	8	-0,5	-18,7	21
Costa Rica	1	13	0	6	-2,2	-92,4	19
Bolivia	5	7	2	7	-0,5	-19,5	19
Argentina	7	4	2	7	0,4	19,5	18
Francia	5	6	2	7	0,3	15,4	17
Reino Unido	4	4	2	7	-0,1	-4,9	16
España	5	5	1	4	0,2	35,3	13
Canadá	4	3	2	6	-0,6	-25,1	13
Resto	30	27	10	34	-2,2	-17,7	91
Total	353	365	124	391	-4,2	-3,2	1 108
Nota:							
Norteamérica	163	148	58	171	2,4	4,3	483
Países Andinos 1/	119	137	43	135	-1,6	-3,7	392
Unión Europea	38	35	10	36	-1,0	-9,5	110
Asia	8	14	4	17	-1,7	-27,5	39

* Ordenado en función de la participación observada en el período enero - setiembre del 2009

1/ Bolivia, Chile, Colombia, Ecuador y Venezuela

Las mayores ventas de camisas de punto para hombre y niño muestran un incremento de 3,9 por ciento por la estacionalidad de las ventas en el tercer trimestre del año y por la mayor demanda que estos productos están teniendo dirigiéndose a nichos que demandan mayor calidad (Lacoste, Abercrombie&Fitch, entre otros).

Los principales productos textiles exportados en el período enero – setiembre fueron las camisas y camisetas de punto, los tejidos de punto, las blusas para mujer y niña y los jerseys.

Las ventas de camisas y camisetas de punto sumaron US\$ 51,0 millones, monto superior al del mes anterior en 4,5 por ciento. Aumentaron los volúmenes embarcados (3,1 por ciento) y en el precio de venta (1,3 por ciento). Las principales empresas exportadoras del producto fueron Grupo Topy Top, Confecciones Textimax y Devanlay Perú. Los principales destinos de este producto fueron Estados Unidos, Venezuela y Costa Rica que representaron el 79,4 por ciento del total. Esto responde al aumento de las exportaciones de camisas de punto y se explica por la mayor demanda de temporada (Acción de Gracias y Navidad).

Las ventas de tejidos de punto sumaron US\$ 7,0 millones, monto inferior al del mes anterior en 27,9 por ciento, tanto por una caída en los volúmenes embarcados (2,5 por ciento) como en el precio de venta (26,0 por ciento). Las principales empresas exportadoras del producto fueron Textiles Camones, Negocios Sudamericanos e Ideas Textiles. Los principales destinos de este

NOTAS DE ESTUDIOS DEL BCRP

No. 55 – 6 de octubre de 2009

producto fueron Venezuela, Colombia y Ecuador que representaron el 83,2 por ciento del total.

Las ventas de blusas para mujer y niña sumaron US\$ 10,8 millones, monto superior al del mes anterior en 1,0 por ciento. Se observó un aumento en los precios de venta (10,3 por ciento) compensados por una caída en el volumen embarcado (8,5 por ciento). Las principales empresas exportadoras del producto fueron Devanlay Perú, Grupo Topy Top y Textiles del Valle. Los principales destinos de este producto fueron Estados Unidos, Venezuela y Colombia que representaron el 88,8 por ciento del total.

Las ventas de jersey sumaron US\$ 10,8 millones, monto inferior al del mes anterior en 2,8 por ciento. Si bien se observó un aumento en los precios de venta (6,1 por ciento), el volumen embarcado se redujo en 8,4 por ciento. Las principales empresas exportadoras del producto fueron Devanlay Perú, Inkalpaca Textiles Peruanos y Confecciones Textimax. Los principales destinos de este producto fueron Estados Unidos, Venezuela y Alemania que representaron el 76,5 por ciento del total.

18. **Químicos:** US\$ 70 millones, nivel superior en 2,1 por ciento respecto al monto registrado en el mes anterior. El volumen exportado este mes se incrementó en 4,7 por ciento mientras que los precios se redujeron en 1,3 por ciento. El mayor volumen vendido se explica por los mayores envíos fosfato dicálcico, preformas PET, ácido sulfúrico y lacas colorantes, principalmente. Por mercado de destino, se registraron incrementos en las exportaciones hacia Colombia, Estados Unidos, Brasil y China, principalmente.

Exportaciones de Productos Químicos 1/

	Indice de Precios			Indice de Volumen			Valor		
	Indice	Var.% (mes)	Var.% (12m)	Indice	Var.% (mes)	Var.% (12m)	millones de dólares	Var.% (mes)	Var.% (12m)
2008									
Enero	77	-2,8	5,9	1188	-2,6	28,7	78	-5,4	36,4
Febrero	82	5,5	12,8	1092	-8,1	14,3	76	-3,1	28,9
Marzo	83	1,3	16,2	1088	-0,4	6,8	77	0,9	24,1
Abril	85	2,7	14,8	1188	9,2	14,1	86	12,1	31,0
Mayo	86	1,0	15,7	1114	-6,2	14,9	81	-5,3	33,0
Junio	85	-1,0	12,0	1196	7,4	12,5	86	6,3	26,0
Julio	87	2,9	12,7	1375	14,9	25,8	102	18,2	41,7
Agosto	90	3,0	14,8	1215	-11,6	13,1	93	-8,9	29,8
Setiembre	94	4,8	20,9	1297	6,7	22,3	104	11,8	47,8
Octubre	98	3,6	24,7	1115	-14,0	0,8	93	-10,9	25,8
Noviembre	92	-5,4	18,8	1057	-5,3	13,7	83	-10,3	35,2
Diciembre	94	1,6	17,8	1030	-2,5	-15,6	82	-0,9	-0,6
2009									
Enero	89	-5,7	14,3	889	-13,7	-25,2	67	-18,6	-14,5
Febrero	84	-5,6	2,3	906	1,9	-17,0	64	-3,8	-15,2
Marzo	81	-3,6	-2,7	1122	23,8	3,2	77	19,3	0,4
Abril	76	-5,1	-10,0	1063	-5,2	-10,5	69	-10,0	-19,5
Mayo	77	0,9	-10,1	900	-15,3	-19,2	59	-14,6	-27,4
Junio	75	-2,5	-11,4	904	0,4	-24,4	58	-2,1	-33,0
Julio	77	2,4	-11,8	999	10,5	-27,3	65	13,1	-35,9
Agosto	79	3,0	-11,8	1004	0,5	-17,4	68	3,5	-27,2
Setiembre	78	-1,3	-16,9	1051	4,7	-18,9	70	3,4	-32,7
Enero - Setiembre									
2008	85	--	14,0	1195	--	16,9	783	--	33,4
2009	80	--	-6,9	982	--	-17,8	597	--	-23,7

1/ Indice Fisher encadenado mensual.

NOTAS DE ESTUDIOS DEL BCRP

No. 55 – 6 de octubre de 2009

PRINCIPALES PRODUCTOS QUÍMICOS (millones de dólares)* 1/

	2009				Set 09 / Ago 09		Ene-Set
	I Trim.	II Trim.	Set.	III Trim.	flujo	var. %	
Laminado flexible para envolturas - biorientado	13,5	13,9	6,2	18,4	0,2	2,7	45,7
volumen (miles TM)	5,0	5,9	2,5	7,7	0,0	0,1	18,7
precio (US\$ / Kg)	2,7	2,3	2,5	2,4	0,1	2,6	2,4
Fosfato dicálcico	11,7	8,1	1,7	5,5	0,3	19,6	25,3
volumen (miles TM)	17,0	15,6	3,4	10,7	0,7	25,9	43,3
precio (US\$ / Kg)	0,7	0,5	0,5	0,5	0,0	-4,9	0,6
Preformas PET y afines	11,1	10,1	2,3	9,7	-1,5	-38,4	30,9
volumen (millones unidades)	154,4	186,9	67,2	190,9	2,4	3,7	532,1
precio (US\$ / unidad)	7,2	5,4	3,5	5,1	-2,4	-40,6	5,8
Ácido sulfúrico	9,4	8,9	2,9	10,7	-0,9	-23,1	29,0
volumen (miles TM)	214,1	203,9	47,2	162,9	10,0	26,9	580,9
precio (US\$ / Kg)	0,0	0,0	0,1	0,1	0,0	-39,4	0,0
Lacas colorantes	6,6	7,5	3,4	8,4	0,6	21,0	22,5
volumen (millones litros)	0,1	0,2	0,1	0,2	0,0	7,8	0,4
precio (US\$ / litro)	51,0	49,1	57,6	54,1	6,3	12,3	51,4
Alcohol etílico: con alto OH	6,7	4,2	3,6	7,6	3,1	--	18,5
volumen (miles TM)	13,2	8,0	6,5	13,8	5,6	--	34,9
precio (US\$ / Kg)	0,5	0,5	0,6	0,6	0,0	-1,6	0,5
Lámina de polietileno impresa	6,6	6,0	2,4	7,3	-0,3	-12,1	19,9
volumen (miles TM)	1,7	1,6	0,7	2,2	-0,2	-21,7	5,5
precio (US\$ / Kg)	3,8	3,7	3,5	3,4	0,4	12,4	3,6
Preparaciones para el lavado - venta al por menor	6,8	4,4	1,5	4,7	0,0	-1,3	15,9
volumen (miles TM)	5,9	4,2	1,5	4,9	-0,1	-8,6	15,0
precio (US\$ / Kg)	1,1	1,1	1,0	1,0	0,1	8,0	1,1
Ácido bórico	5,5	4,5	2,0	5,1	0,4	25,3	15,1
volumen (miles TM)	7,7	6,4	3,1	7,9	0,5	18,9	22,0
precio (US\$ / Kg)	0,7	0,7	0,7	0,6	0,0	5,4	0,7
Politereftalato de etileno	4,3	4,8	1,6	5,3	-0,3	-16,4	14,4
volumen (miles TM)	8,2	9,2	2,8	9,3	-0,5	-16,3	26,8
precio (US\$ / Kg)	0,5	0,5	0,6	0,6	0,0	-0,2	0,5
Óxido de Zinc	4,3	4,8	2,5	6,3	0,3	14,4	15,4
volumen (miles TM)	3,1	3,1	1,4	3,7	0,1	9,4	9,8
precio (US\$ / Kg)	1,4	1,6	1,8	1,7	0,1	4,6	1,6
OTROS							
Soda cáustica	9,0	5,3	1,1	1,9	0,6	--	16,2
Cloruro de potasio	4,3	4,4	0,0	0,0	0,0	-100,0	8,8
Neumáticos nuevos (buses y camiones)	5,7	4,2	1,4	4,6	-0,1	-5,0	14,5
Demás maquillaje (lociones y cremas)	4,8	3,1	1,2	3,4	0,0	0,5	11,3
Subtotal	110,3	93,9	33,8	99,0	2,4	7,6	303,2
TOTAL	208,3	189,7	70,0	205,4	1,4	2,1	603,4

*Principales productos a nivel de partida arancelaria a 10 dígitos.

1/ Los precios indicados son promedio, resultado de dividir el valor total de cada categoría sobre el total de volumen.

Principales Destinos: Exportaciones Químicas*

Millones US\$ FOB

	2009				Set 09 / Ago 09		Ene-Set
	I Trim.	II Trim.	Sep.	III Trim.	Flujo	Var. %	
Colombia	43	34	13	34	2,8	27,3	111
Ecuador	28	23	8	26	-2,0	-19,5	78
Bolivia	25	25	8	26	-1,4	-15,3	76
Chile	26	23	8	26	-0,8	-9,6	75
Venezuela	16	12	4	13	-1,0	-18,3	42
Estados Unidos	9	9	3	9	0,4	15,4	27
Países Bajos	8	5	4	9	3,4	-	23
Brasil	5	8	3	5	1,3	-	18
China	6	5	2	6	-0,6	-23,5	17
Panamá	4	4	1	3	0,0	4,0	11
República Dominicana	4	3	1	3	0,1	12,1	11
Guatemala	4	3	2	4	0,3	21,7	10
Argentina	2	3	1	4	-0,6	-33,3	10
Reino Unido	3	3	1	3	-0,5	-41,2	9
Alemania	2	2	2	4	0,3	21,8	8
Resto	24	27	10	28	-0,4	-4,1	79
Total	208	190	70	205	1,4	2,1	603
Nota:							
Norteamérica	11	12	5	12	0,7	19,2	36
Países Andinos 1/	138	118	41	126	-2,4	-5,5	381
Unión Europea	19	17	9	24	2,9	44,9	60
Asia	10	9	4	11	-0,4	-9,6	30

* Ordenado en función de la participación observada en el periodo enero - setiembre del 2009

1/ Bolivia, Chile, Colombia, Ecuador y Venezuela

Los principales productos químicos exportados en el periodo enero – setiembre fueron el laminado flexible para envolturas, las preformas PET y afines, el fosfato dicálcico y ácido sulfúrico.

En el mes de setiembre las ventas de laminado flexible para envolturas sumaron US\$ 6,2 millones, monto superior al del mes anterior en 2,7 por ciento. Los volúmenes embarcados aumentaron 0,1 por ciento y el precio de venta aumentó 2,6 por ciento. Las principales empresas exportadoras del producto fueron OPP Film, Envases Múltiples y Perú Plast. Los principales destinos de este producto fueron Colombia, Chile y Venezuela que representaron el 48,5 por ciento del total.

Las ventas de preformas Pet y afines sumaron US\$ 2,3 millones, monto inferior al del mes anterior en 38,4 por ciento. Se observó un menor precio de venta (40,6 por ciento) compensado por un aumento en los volúmenes embarcados (3,7 por ciento). Las principales empresas exportadoras del producto fueron San Miguel Industrias Pet, Amcor Pet Packing del Perú y Ajeper. Los principales destinos de este producto fueron Colombia, Bolivia y Venezuela que representaron el 72,3 por ciento del total.

Las ventas de fosfato dicálcico sumaron US\$ 1,7 millones, monto superior al del mes anterior en 19,6 por ciento principalmente por el volumen embarcado en 25,9 por ciento ya que el precio promedio fue menor en 4,9 por ciento. La principal empresa fue Quimpac. Los principales destinos de este producto fueron Chile, Brasil y Ecuador que representaron el 86,2 por ciento del total.

Las ventas de ácido sulfúrico sumaron US\$ 2,9 millones, monto inferior al del mes anterior en 23,1 por ciento, por el menor precio promedio (39,44 por ciento) atenuado con el mayor volumen embarcado (26,9 por ciento). Las principales

NOTAS DE ESTUDIOS DEL BCRP

No. 55 – 6 de octubre de 2009

empresa fueron Southern Perú, Votorantim – Cajamarquilla y Doe Run. Los principales destinos de este producto fueron Chile, Panamá y Ecuador que representaron el 99,7 por ciento del total.

19. **Maderas y papeles y sus manufacturas:** US\$ 32 millones, cifra mayor en 21,5 por ciento a la registrada el mes anterior. A nivel de destino, se registraron mayores ventas a China, México, Estados Unidos y Bolivia, principalmente.

PRINCIPALES PRODUCTOS - SECTOR MADERAS Y PAPELES (millones de dólares) *

	2009				Set 09 / Ago 09		Ene-Set
	I Trim.	II Trim.	Sep.	III Trim.	flujo	var. %	
MADERA: en bruto y manufacturas	32,1	34,6	14,5	38,8	2,7	23,3	105
<i>Destacan:</i>							
Madera distinta de coníferas	14,3	12,4	5,9	15,4	0,6	11,6	42,1
Maderas aserradas -mayor espesor- de otras especies	5,7	5,7	2,6	7,1	0,5	23,8	18,5
Madera aserrada de virola, mahogany y caoba	2,9	4,2	1,6	5,0	1,0	-	12,0
Tablero contrachapado y triplay	2,9	3,9	1,5	3,8	0,3	27,8	10,6
Maderas aserradas -mayor espesor- de otras especies tropicales	1,8	2,7	0,9	2,4	0,0	3,4	7,0
Otras piezas de carpintería	0,8	1,1	0,7	1,3	0,3	86,1	3,2
PAPEL, CARTÓN E IMPRESOS	27,2	24,8	10,7	27,2	1,9	21,3	79,2
<i>Destacan:</i>							
Catálogos comerciales	9,6	8,8	3,9	9,7	0,9	28,0	28,1
Demás libros, folletos e impresos similares	4,9	4,3	1,7	4,9	0,2	9,9	14,1
Calcomanías para transferencia continua sobre tejidos	2,9	2,4	0,1	1,5	-0,9	-93,9	6,8
Diccionarios y enciclopedias	1,1	0,9	0,0	0,7	-0,4	-97,4	2,7
Cuadernos	0,8	1,2	1,1	1,6	1,0	-	3,7
OTROS PRODUCTOS DE PAPEL	14,5	15,0	6,4	19,3	1,0	17,7	48,8
<i>Destacan:</i>							
Pañales y toallas higiénicas	7,7	8,0	3,6	10,2	1,3	57,7	25,9
Papel higiénico	3,3	3,8	1,3	3,6	0,2	19,9	10,7
Papel toalla (higiene)	3,5	3,2	1,4	5,5	-0,6	-28,8	12,2
Subtotal	73,8	74,4	31,5	85,2	5,6	21,5	233,5
TOTAL	73,8	74,4	31,5	85,2	5,6	21,5	233,5

*Principales productos a nivel de partida arancelaria a 10 dígitos.

20. **Minerales no metálicos:** US\$ 13 millones (aumentando 2,6 por ciento). Se incrementaron las exportaciones de mármol, travertinos y alabastro, frascos de vidrio y fregaderos y lavabos, principalmente. En lo que va del año, los países andinos constituyeron el principal mercado de este tipo de productos con una participación conjunta del 50,7 por ciento del total.

PRINCIPALES PRODUCTOS Mineros no Metálicos (millones de dólares)* 1/

	2009				Set 09 / Ago 09		Ene-Set
	I Trim.	II Trim.	Sep.	III Trim.	flujo	var. %	
Otras placas y baldosas de cerámica (pisos cerámicos)	8	9	3	11	-0,3	-9,3	28
Mármol, travertinos y alabastro - tallados	4	5	1	4	0,0	2,4	13
Fracos de vidrio (menor a 0.15 litros)	3	3	1	2	0,1	23,2	7
Vidrios de seguridad contrachapado: todo vehículo	2	2	1	3	-0,2	-24,1	7
Fregaderos y lavabos (no de porcelana)	2	2	1	2	0,3	43,8	6
Subtotal	21	23	7	24	-0,6	-7,9	69
TOTAL	32	33	13	39	0,3	2,6	105

*Principales productos a nivel de partida arancelaria a 10 dígitos.

1/ Los precios indicados son promedio, resultado de dividir el valor total de cada categoría sobre el total de volumen.

NOTAS DE ESTUDIOS DEL BCRP

No. 55 – 6 de octubre de 2009

21. **Siderometalúrgicos y joyería:** US\$ 56 millones, lo que representó un incremento de 1,0 por ciento por mayores precios promedio (5,0 por ciento). Se incrementaron las ventas hacia los principales destinos, particularmente Colombia y Bolivia.

Exportaciones Siderometalúrgico y Joyería 1/									
	Indice de Precios			Indice de Volumen			Valor		
	Indice	Var.%(mes)	Var.%(12m)	Indice	Var.%(mes)	Var.%(12m)	millones de dólares	Var.%(mes)	Var.%(12m)
2008									
Enero	390	-2,7	-2,2	125	-9,8	3,9	73	-12,2	1,6
Febrero	400	2,6	8,9	119	-4,9	11,4	71	-2,4	21,3
Marzo	425	6,3	16,1	138	16,4	3,8	88	23,7	20,5
Abril	441	3,6	12,1	142	2,9	23,7	94	6,6	38,7
Mayo	443	0,5	5,7	130	-8,8	2,1	86	-8,3	8,0
Junio	439	-1,0	3,2	146	12,7	20,3	96	11,7	24,2
Julio	437	-0,5	2,8	133	-9,1	2,9	87	-9,5	5,8
Agosto	440	0,7	1,5	109	-17,7	-14,5	72	-17,2	-13,2
Setiembre	426	-3,1	2,7	143	30,4	26,2	91	26,4	29,6
Octubre	388	-9,0	-8,7	122	-14,5	-9,9	71	-22,2	-17,7
Noviembre	330	-14,9	-22,2	83	-31,5	-24,5	41	-41,7	-41,2
Diciembre	287	-13,1	-28,4	80	-4,1	-42,1	35	-16,6	-58,6
2009									
Enero	281	-2,0	-27,9	78	-2,6	-37,5	33	-4,6	-55,0
Febrero	277	-1,3	-30,7	84	8,1	-29,0	35	6,6	-50,8
Marzo	284	2,2	-33,4	82	-2,4	-40,5	35	-0,3	-60,4
Abril	303	6,9	-31,2	88	7,5	-37,9	40	14,9	-57,3
Mayo	311	2,6	-29,8	88	-0,1	-32,0	41	2,4	-52,3
Junio	325	4,5	-26,0	92	4,3	-37,1	45	9,0	-53,4
Julio	347	6,6	-20,7	87	-5,0	-34,2	46	1,4	-47,8
Agosto	372	7,4	-15,4	99	13,2	-9,4	55	21,6	-23,3
Setiembre	391	5,0	-8,3	95	-3,8	-33,2	56	1,0	-38,7
Enero - Setiembre									
2008	427	-	5,4	132	-	8,3	761	-	14,2
2009	321	-	-24,8	88	-	-32,9	386	-	-49,2

1/ Índice Fisher encadenado mensual.

Principales Destinos: Exportaciones Siderometalúrgicas

Millones US\$ FOB

	2009				Set 09 / Ago 09		Ene-Set
	I Trim.	II Trim.	Sep.	III Trim.	Flujo	Var. %	
Colombia	22	39	19	45	8,8	84,8	106
Estados Unidos	22	23	8	24	-1,2	-12,4	69
Bolivia	15	17	11	28	0,6	6,2	60
Chile	10	8	1	5	-1,0	-64,8	23
Ecuador	6	5	2	5	0,5	34,6	15
Francia	4	4	2	5	-0,4	-19,5	13
Venezuela	2	3	2	7	-1,2	-34,8	12
República Dominicana	1	1	1	10	-4,9	-88,3	11
Italia	2	3	1	3	0,0	2,7	7
Brasil	2	2	1	3	-0,8	-49,0	7
Japón	2	2	1	2	0,9	-	6
Países Bajos	2	2	1	2	-0,4	-40,2	6
Taiw an	1	2	1	2	0,1	10,0	6
Alemania	1	2	0	2	-0,9	-76,6	5
Argentina	1	1	1	2	-0,2	-24,9	4
Resto	11	12	5	13	0,6	13,9	36
Total	103	126	56	157	0,6	1,0	386
Nota:							
Norteamérica	24	24	9	24	-1,2	-12,3	72
Países Andinos 1/	54	73	35	89	7,7	28,7	215
Unión Europea	12	15	5	16	-1,8	-26,7	42
Asia	5	7	3	8	0,7	25,6	19

* Ordenado en función de la participación observada en el periodo enero - setiembre del 2009

1/ Bolivia, Chile, Colombia, Ecuador y Venezuela

NOTAS DE ESTUDIOS DEL BCRP

No. 55 – 6 de octubre de 2009

22. **Metalmecánicos:** este mes las exportaciones fueron de US\$ 22 millones, monto menor en 21,4 por ciento al registrado el mes anterior. Por destino, se observan mayores ventas a Chile, México y Panamá, principalmente. Los productos más vendidos fueron las partes de maquinaria y artículos para molinos.

Principales Destinos: Exportaciones Metalmecánicas*

Millones US\$ FOB

	2009				Set 09 / Ago 09		Ene-Set
	I Trim.	II Trim.	Sep.	III Trim.	Flujo	Var. %	
Chile	11	15	6	19	0,3	4,5	45
Venezuela	19	15	3	7	-0,1	-3,6	41
Estados Unidos	14	12	3	12	-1,6	-32,0	39
Ecuador	10	8	2	9	-2,1	-48,1	28
Colombia	8	5	1	7	-1,9	-58,6	20
Bolivia	5	7	1	4	-0,2	-12,8	15
Brasil	3	4	0	1	-0,2	-44,7	8
Argentina	1	1	0	5	-0,1	-20,7	7
México	2	2	1	3	0,2	29,6	7
Panamá	1	1	1	3	0,3	37,1	4
Hong Kong	1	2	0	1	-0,5	-63,3	4
Qatar	5	0	0	0	0,0	na	5
República Dominicana	1	1	0	1	-0,2	-66,7	2
Canadá	2	0	0	0	0,0	-47,2	2
Guatemala	1	1	0	1	0,1	73,9	2
Resto	7	8	1	4	0,1	4,7	19
Total	91	82	22	77	-5,9	-21,4	250
Nota:							
Norteamérica	18	15	4	15	-1	-25,3	48
Países Andinos 1/	53	51	14	46	-4	-22,7	150
Unión Europea	3	2	1	2	0	50,3	6
Asia	7	4	0	1	-1	-58,2	12

* Ordenado en función de la participación observada en el periodo enero - setiembre del 2009

1/ Bolivia, Chile, Colombia, Ecuador y Venezuela

NOTAS DE ESTUDIOS DEL BCRP

No. 55 – 6 de octubre de 2009

PRINCIPALES EMPRESAS EXPORTADORAS - FOB millones de dólares

	2009				Set 09 / Ago 09		Ene-Set
	I Trim.	II Trim.	Sep	III Trim.	Flujo	Var. %	
Exportaciones Tradicionales	3 934	4 704	1 882	5 492	90,7	5,1	14 130
Mineras	3 153	3 754	1 586	4 257	244,4	18,2	11 165
Yanacocha	468	486	198	542	8,4	4,5	1 496
Southern	312	387	204	526	45,4	28,6	1 224
Antamina	325	380	205	511	43,5	27,0	1 216
Barrick	285	320	129	383	-8,3	-6,1	988
Cerro Verde	219	282	143	329	43,6	44,0	829
Cormin	126	293	108	300	42,0	63,2	719
Procesadora Sudamericana	143	176	77	203	14,1	22,4	522
Universal Metal Trading	106	102	58	141	11,9	26,0	349
AYS	36	66	80	161	60,0	-	263
Buenaventura	72	108	24	80	-10,1	-29,9	260
RESTO	1 062	1 154	361	1 081	-6,0	-1,6	3 298
Pesqueras	410	497	65	486	-99,1	-60,3	1 394
Tecnológica de Alimentos	85	110	20	117	-21,4	-51,2	313
Corporación Pesquera Inca	39	52	3	64	-15,3	-84,5	155
Pesquera Diamante	43	47	3	54	-12,8	-79,6	143
Austral Group	37	53	7	50	-11,7	-61,7	140
Hayduk	38	44	1	35	-9,3	-92,6	118
Pesquera Exalmar	21	34	4	37	-10,0	-73,6	92
CFG Investment	30	32	6	26	-2,7	-31,8	89
Alicorp	8	19	2	13	-6,7	-81,1	39
Pesquera del Pacífico Centro	14	6	0,9	11,4	-0,8	-47,0	32
Pesquera Ribaudó	10	9	1	6	-0,4	-22,7	25
RESTO	85	90	18	72	-8,0	-31,1	247
Resto de Tradicionales	370	452	230	749	-54,6	-19,2	1 572
Exportaciones no Tradicionales	1 436	1 403	514	1 546	-2,0	-0,4	4 385
Agropecuarias	410	378	153	449	-0,3	-0,2	1 237
Camposol	29	26	6	18	-0,6	-9,3	73
Alicorp	18	22	8	24	-1,7	-17,2	65
Sociedad Agrícola Virú	16	14	7	19	-0,3	-4,6	49
Gloria	8	14	5	14	-0,8	-14,9	36
Danper Trujillo	11	9	6	14	2,0	49,1	33
Consorcio de Productores de Fruta	1	10	0	18	-7,5	-97,0	29
Gandules Inc	8	9	4	11	0,8	24,2	27
Complejo Agroindustrial Beta	12	5	3	5	1,6	-	22
Agroindustrias AIB	7	7	3	6	1,5	-	20
RESTO	292	261	110	313	7,1	6,9	866

NOTAS DE ESTUDIOS DEL BCRP

No. 55 – 6 de octubre de 2009

	2009				Set 09 / Ago 09		Ene-Set
	I Trim.	II Trim.	Sep	III Trim.	Flujo	Var. %	
Exportaciones no Tradicionales ...							
Pesqueras	142	133	37	121	0,0	0,0	396
Corporación Refrigerados INY	8	7	2	8	-0,4	-14,5	23
Pacific Freezing	5	8	2	6	0,3	18,7	18
Seafrost	5	5	2	6	0,4	17,7	16
Pesquera Hayduk	7	5	1	5	-0,4	-24,7	16
Austral Group	5	4	0	5	-2,3	-84,1	14
Industrial Pesquera Santa Mónica	3	5	1	4	-0,5	-39,2	12
Tecnológica de Alimentos	4	4	1	4	-2,0	-77,3	11
C N C	3	4	1	3	0,2	15,4	10
Inversiones Prisco	3	2	1	3	0,7	-	8
ECO - Acuaicola SAC	2	2	1	3	-0,7	-51,4	7
RESTO	98	86	25	75	4,7	23,1	259
Textiles	353	365	124	391	-4,2	-3,2	1 108
Topy Top	18	21	9	30	-2,4	-21,6	69
Devanlay Peru	23	19	11	22	5,0	89,3	63
Confecciones Textimax	17	14	7	20	2,1	46,4	52
Textiles Camones	12	9	4	16	-3,3	-43,1	37
Cotton Knit	10	9	3	9	0,3	13,7	27
Michell y Cia	7	10	2	9	-1,1	-32,8	26
Sudamericana de Fibras	5	9	4	11	-0,8	-18,2	25
Industrias Nettelco	10	7	3	7	0,5	19,9	25
Textil San Cristóbal	8	9	2	7	-0,1	-6,1	24
Hilandería de Algodón Peruano	11	8	1	5	-0,3	-16,8	24
RESTO	232	250	78	255	-4,0	-4,9	737
Maderas y Papeles	74	74	32	85	5,6	21,5	233
Kimberly-Clark Peru	12	13	5	16	1,1	25,4	41
Metrocolor	9	7	3	8	0,7	28,6	25
Maderera Bozovich	4	5	2	6	0,7	40,4	15
Quebecor World Peru	5	3	1	3	0,8	-	10
Protisa - Peru	3	3	1	3	0,2	14,1	9
Papelera Nacional	2	3	2	4	0,9	-	8
Imk Maderas	1	2	1	2	-0,2	-16,1	6
Maderera Vulcano	1	2	1	2	0,1	14,6	5
Triplay Amazónico	1	2	1	2	0,1	14,0	5
Papelera del Sur	2	1	1	2	-0,1	-13,8	5
RESTO	33	34	13	37	1,4	12,2	104

NOTAS DE ESTUDIOS DEL BCRP

No. 55 – 6 de octubre de 2009

	2009				Set 09 / Ago 09		Ene-Set
	I Trim.	II Trim.	Sep	III Trim.	Flujo	Var. %	
Exportaciones no Tradicionales ...							
Químicas	208	190	70	205	1,4	2,1	603
Quimpac	23	15	3	8	0,7	29,1	47
Opp Film	8	9	5	14	0,4	9,4	30
Unique	10	6	2	7	0,0	0,2	24
Southern	6	7	3	9	0,4	18,2	22
Peruplast	7	7	3	8	0,9	39,8	21
Goodyear del Peru	7	5	2	6	0,0	-1,1	17
Famesa Explosivos	6	6	2	5	0,3	18,2	17
San Miguel Industrias Pet	6	6	2	5	-0,3	-15,7	17
Inkabor	6	5	2	5	0,4	24,3	16
Cetco	5	4	2	5	0,0	2,1	15
RESTO	125	121	45	132	-1,4	-3,0	378
Minería no Metálica	32	33	13	39	0,3	2,6	105
Cerámica Lima	6,5	7,2	2	9	-0,6	-18,2	22
Marmolería Gallos	2,5	2,4	1	2	0,0	1,4	7
AGP Peru	1,7	2,4	0,9	2,8	-0,2	-15,2	7
Corporación Cerámica	1,7	1,7	1	2	0,3	41,7	6
Cerámica San Lorenzo	1,6	1,9	1	2	0,2	28,7	5
Quimpac	2,3	1,3	0,7	1,1	0,4	-	5
Heinz Ferrand Glass	1,6	1,9	0,3	1,2	-0,2	-41,7	5
Cia Minera Agregados Calcáreos	1,3	1,1	0,5	1,4	-0,1	-13,1	4
RESTO	12,4	12,2	5	16	0,2	4,7	41
Siderometalúrgico	103	126	56	157	0,6	1,0	386
Centelsa Peru	17,8	33,4	15	35	7,3	97,2	86
Corporación Aceros Arequipa	10,6	12,0	9	23	-0,6	-6,2	46
Tecnofil	12,5	13,7	6	18	-0,5	-7,3	44
Industrias Electro Químicas	9,7	13,2	5	15	-0,2	-2,9	38
Votorantim Metais	9,6	12,6	5	10	1,1	28,2	33
Empresa Siderúrgica del Perú	8,0	7,4	0	3	-0,1	-34,8	18
ARIN	4,0	5,2	1	6	-1,1	-46,7	15
INDECO	1,0	3,4	3,7	9,5	-0,9	-20,3	14
PRODAC	3,9	3,6	1,6	3,6	0,7	69,3	11
Haug S.A.	0,0	0,0	0,0	8,4	-5,1	-100,0	8
RESTO	26,1	21,6	9	26	-0,1	-0,6	74

NOTAS DE ESTUDIOS DEL BCRP

No. 55 – 6 de octubre de 2009

	2009				Set 09 / Ago 09		Ene-Set
	I Trim.	II Trim.	Sep	III Trim.	Flujo	Var. %	
Exportaciones no Tradicionales ...							
Metalmecánico	90,7	81,9	21,7	77,0	-5,9	-21,4	249,5
Metalúrgica Peruana	3,9	3,5	1,6	5,1	-0,4	-22,0	12,5
Petrotech Peruana	11,9	0,0	0,0	0,0	0,0	na	11,9
Indeco	4,3	2,2	2,1	5,3	-0,1	-6,2	11,8
Motores Diesel Andinos	3,3	3,1	1,7	5,1	-0,1	-3,9	11,5
Kimberly - Clark Perú	3,7	4,7	0,6	2,9	-0,4	-40,6	11,3
Ferreyros	2,7	3,4	1,6	3,0	0,2	14,3	9,0
Matrices, Moldes y Diseños del Perú	7,9	0,0	0,0	0,0	0,0	na	7,9
SIMA	4,1	0,0	0,0	3,2	0,0	-22,3	7,3
RESTO	48,7	54,0	14,2	47,8	-5,0	-26,1	150,6
Resto no Tradicional	23,8	20,9	7,9	21,9	0,4	5,8	66,7
Faber Castell Peruana	3,9	2,7	0,7	2,1	-0,4	-34,7	8,7
Corporación Rey	1,1	0,7	0,3	1,2	-0,1	-26,2	2,9
Industrial Surquillo	0,7	1,1	0,1	0,7	-0,2	-59,9	2,5
Calzado Chosica	0,7	0,5	0,3	0,5	0,2	-	1,7
Industria del Calzado	0,5	0,8	0,3	0,4	0,3	na	1,7
Mikohn Sign Corporation	0,5	0,5	0,2	0,5	0,1	58,9	1,5
Inter - Company	0,3	0,5	0,3	0,6	0,1	75,6	1,4
Segurindustria	0,2	0,8	0,1	0,4	0,0	-17,3	1,3
Corporación de Industrias Plásticas	0,3	0,5	0,3	0,6	0,1	63,2	1,3
Artesco	0,7	0,3	0,1	0,2	0,1	-	1,2
RESTO	15,0	12,7	5,2	14,8	0,2	3,7	42,5
Otras exportaciones	28	38	12	34	2,5	26,1	99
TOTAL	5 398	6 144	2 408	7 072	91,3	3,9	18 615

NOTAS DE ESTUDIOS DEL BCRP

No. 55 – 6 de octubre de 2009

Importaciones

23. En setiembre, el valor de las importaciones fue US\$ 1 842 millones registrando un crecimiento de 6,1 por ciento respecto al mes anterior. Este crecimiento se atribuye tanto a mayores importaciones de bienes de consumo (14,5 por ciento), como a la de insumos (7,8 por ciento). En términos reales, las importaciones registraron un crecimiento de 5,3 por ciento respecto a agosto de 2009, explicado tanto por el aumento del valor real de los bienes de consumo (13,1 por ciento), como por el aumento del volumen adquirido de insumos (6,9 por ciento).

IMPORTACIONES SEGÚN USO O DESTINO ECONÓMICO

(Valores FOB en millones de US\$)

	2009				Set09/Ago09		Ene-Set
	I.Trim	II.Trim	Set.	III.Trim	Flujo	Var.%	
1. BIENES DE CONSUMO	930	904	368	1 010	47	14,5	2 843
No duraderos	522	482	201	554	20	10,8	1 557
Duraderos	408	422	167	456	27	19,3	1 286
2. INSUMOS	2 072	2 301	942	2 654	68	7,8	7 027
Combustibles, lubricantes y conexos	448	683	318	808	50	18,6	1 938
Materias primas para la agricultura	167	184	59	203	- 18	- 23,1	553
Materias primas para la industria	1 458	1 434	564	1 643	36	6,8	4 536
3. BIENES DE CAPITAL	1 848	1 590	522	1 634	- 9	- 1,6	5 073
Materiales de construcción	272	184	49	190	- 10	- 16,2	647
Para la agricultura	23	19	3	14	- 1	- 25,9	56
Para la industria	1 212	1 075	360	1 104	- 1	- 0,4	3 392
Equipos de transporte	341	312	109	326	4	3,5	979
4. OTROS BIENES	33	30	10	28	1	5,6	91
5. TOTAL IMPORTACIONES	4 883	4 826	1 842	5 326	107	6,1	15 035

Respecto al mes anterior, por país de origen, aumentaron las importaciones provenientes de China (13,4 por ciento), Brasil (40,3 por ciento), Ecuador, Colombia (33,7 por ciento), Japón (22,0 por ciento), Alemania (16,9 por ciento), entre otros.

En el caso de China, se incrementaron principalmente las adquisiciones de celulares, computadoras y politereftalato de etileno². En celulares aumentaron sus compras Telefónica Móviles S.A., Huawei del Perú S.A.C. y LG Electronics Perú S.A. En el caso de las computadoras incrementaron sus compras: Programa educación básica para todos, Ripley S.A. y Tech Data Perú S.A.C. En politereftalato de etileno, las empresas que aumentaron sus compras fueron: San Miguel Industrias Pet S.A., Ajeper S.A y Ambev Perú S.A.C.

De Brasil, aumentaron las compras de petróleo crudo, palanquillas de acero³ y vehículos automóviles para transporte de mercancías. De petróleo crudo, la principal empresa que incrementó sus compras fue Refinería La Pampilla S.A. Para el caso de las palanquillas de acero las mayores compras corresponden a SiderPerú S.A.A. En vehículos para transporte de mercancías, incrementaron sus compras principalmente: Volvo Perú S.A. y Tolmos Espinoza García S.R.L.

² Es un tipo de plástico muy usado en envases de bebidas.

³ Pieza de acero, la cual es usado mediante un proceso de laminación en caliente permite la obtención del alambro de construcción.

NOTAS DE ESTUDIOS DEL BCRP

No. 55 – 6 de octubre de 2009

De Ecuador y Colombia se incrementaron las compras de petróleo crudo principalmente. En el caso de Ecuador, las adquisiciones se atribuyen tanto a Petroperú S.A. y Refinería La Pampilla S.A. Las mayores compras provenientes de Colombia se atribuyen principalmente a la Refinería La Pampilla S.A.

De Ecuador se incrementaron las compras de conservas de atunes, las cuales se deben a mayores compras de G W Yichang & Cía. S.A. Por otro lado de Colombia aumentaron las compras de los demás azúcar de caña (por ej. azúcar blanca refinada), Corporación José R.Lindley S.A. y Amerop Perú S.A. En cuanto a Japón, las mayores compras se deben a los demás automóviles ensamblados⁴. Este incremento por empresa se debe a mayores adquisiciones de: Toyota del Perú S.A., Nissan Maquinarias S.A. Maquinaria Nacional S.A. Perú.

Por otro lado, de Alemania se registró un aumento de las compras de partes de turbinas de gas y de máquinas y aparatos de quebrantar, triturar o pulverizar. Edegel S.A.A. y Energía del Sur S.A. explican el aumento en las compras de partes de turbinas de gas en el mes. En los aparatos para quebrantar, triturar o pulverizar las mayores compras se atribuyen a Cementos Lima S.A, estos productos fueron separadores, compuerta desviadora, detector de metales y prensa de cilindros⁵

IMPORTACIONES POR PAIS DE ORIGEN

(Millones de US\$)

	2009				Set09/Ago09		Ene-Set
	I.Trim	II.Trim	Set	III.Trim	Flujo	Var.%	
Estados Unidos	927	906	324	1082	-40,1	-11,0	2915
China	731	665	270	750	31,8	13,4	2146
Brasil	375	354	136	352	39,1	40,3	1081
Chile	208	217	81	257	-5,3	-6,1	682
Argentina	220	230	49	202	-17,9	-26,9	652
Ecuador	141	225	157	278	99,3	-	645
Colombia	209	200	92	233	23,3	33,7	641
Japón	221	199	78	209	14,1	22,0	630
Alemania	202	151	54	170	7,8	16,9	523
México	158	161	65	178	7,2	12,4	498
Corea del Sur	110	119	46	132	1,5	3,4	361
Italia	116	85	22	88	-10,0	-31,1	289
Canadá	73	92	27	120	-45,2	-62,9	285
Nigeria	0	129	72	136	6,8	10,6	265
España	82	68	21	72	-7,7	-26,7	222
Resto	1109	1026	348	1066	1,7	0,5	3201
Total	4883	4826	1842	5326	106,6	6,1	15035

24. En setiembre, el valor de las importaciones de **bienes de consumo** fue US\$ 368 millones, mayores en 14,5 por ciento respecto al mes anterior, esto se debe principalmente al aumento del volumen en 13,1 por ciento.

⁴ Vehículos con motor de émbolo de cilindrada superior a 1.500 cm³ pero inferior o igual a 3.000 cm³.

⁵ Las prensas de cilindro se utilizan actualmente a nivel mundial en la molienda de materias primas de cemento, como clínker de cemento y arena siderúrgica. Las importaciones de Cementos Lima son para la instalación de su prensa de cilindro.

NOTAS DE ESTUDIOS DEL BCRP

No. 55 – 6 de octubre de 2009

Las empresas que aumentaron en mayor medida sus adquisiciones de bienes de consumo respecto al mes anterior fueron: Toyota del Perú (49,2 por ciento), LG Electronics Perú (6,8 por ciento), Procter & Gamble Perú (80,5 por ciento), Samtronics Perú (83,6 por ciento), entre otras.

PRINCIPALES EMPRESAS IMPORTADORAS DE BIENES DE CONSUMO

(Millones de US\$)

	2009				Set09/Ago09		Ene-Set
	I.Trim	II.Trim	Set	III.Trim	Flujo	Var.%	
Saga Falabella	33	12	8	24	-3,4	-30,6	69
Toyota del Perú	17	19	10	24	3,4	49,2	60
LG Electronics Perú	13	29	6	18	0,4	6,8	60
Procter & Gamble Perú	16	21	8	20	3,6	80,5	57
Tiendas por Departamento Ripley	23	11	9	21	2,0	29,4	55
Nissan Maquinarias	15	15	4	12	-0,1	-2,3	43
Samtronics Perú	6	20	5	13	2,4	83,6	38
Honda del Perú	13	13	3	10	-0,5	-15,6	36
Suzuki	14	7	8	13	7,8	-	34
Gloria	18	6	4	9	1,6	61,4	33
Automotores Gildemeister - Perú	7	11	6	14	1,5	33,6	33
KIA Import Perú	9	9	5	14	0,7	16,9	32
Unique	11	8	3	8	0,3	13,4	28
Euro Motors	8	10	4	9	0,8	30,1	28
Mabe Perú	8	7	4	8	1,6	81,7	24
Resto	717	705	283	791	24,8	9,6	2213
Total	930	904	368	1010	46,7	14,5	2843

25. En setiembre, el valor de las importaciones de **bienes de consumo no duradero** fue US\$ 201 millones, registrando un crecimiento de 10,8 por ciento respecto al mes anterior. Este incremento se debe principalmente a los mayores volúmenes adquiridos (7,0 por ciento).

Por productos, el incremento de estas importaciones se debe principalmente a las mayores compras de medicamentos de uso humano (2,7 por ciento), productos de perfumería, cosméticos (37,6 por ciento) y calzado (15,2 por ciento). También aumentaron las compras de papeles, instrumentos musicales, productos lácteos y juguetes.

NOTAS DE ESTUDIOS DEL BCRP

No. 55 – 6 de octubre de 2009

PRINCIPALES BIENES IMPORTADOS DE CONSUMO NO DURADERO

(Millones de US\$)

	2009				Set09/Ago09		Ene-Set
	I.Trim	II.Trim	Set	III.Trim	Flujo	Var.%	
Medicamentos de uso humano	66	73	26	74	0,7	2,7	213
Productos de perfumería, cosméticos	49	46	19	50	5,3	37,6	144
Calzado	31	28	11	31	1,5	15,2	90
Productos y preparados comestibles	26	27	10	30	-0,5	-5,0	82
Prendas de vestir de tejidos de punto	32	18	9	23	-0,1	-0,7	72
Impresos	24	15	4	18	-1,5	-24,9	57
Papeles y cartones recortados y artículos de papel o cartón	18	18	7	19	0,7	11,0	55
Jabón y preparados para limpiar y pulir	14	15	5	16	-0,6	-10,8	46
Prendas de vestir para hombre y niños	19	11	5	12	-0,1	-2,6	43
Instrumentos musicales y sus partes, piezas	12	14	5	13	1,2	36,0	40
Leche, crema y productos lácteos	20	7	5	12	1,8	56,3	38
Frutas y Nueces	8	14	5	17	-0,2	-3,3	38
Arroz	13	9	4	14	0,1	1,6	35
Pescados frescos y refrigerados	7	11	5	17	-0,8	-15,2	35
Juguetes	5	7	10	22	2,9	43,0	35
Resto	178	168	72	189	9,3	14,9	534
Total	522	482	201	554	19,7	10,8	1557

En medicamentos de uso humano, el incremento se atribuye principalmente a mayores compras de Productos Roche Q F S.A. Por países, Argentina y México fueron los principales proveedores de estos productos (participación de 10,6 y 9,5 por ciento, respectivamente), seguido por Colombia con 9,8 por ciento.

En el caso de los productos de perfumería, Procter & Gamble Perú S.A. y Colgate-Palmolive Perú S.A. fueron las principales empresas que aumentaron sus compras. Por países, se incrementaron las compras procedentes de Colombia y México, quienes tienen una participación de 29,1 por ciento y 32,8 por ciento.

En calzado, las empresas que incrementaron sus compras fueron: Adidas Chile y Ripley S.A. Por país, aumentaron las compras de China, Vietnam y Brasil con participaciones de 66,0 por ciento, 10,5 por ciento y 8,0 por ciento respectivamente.

26. En setiembre, las importaciones de **alimentos** componentes de los bienes de consumo crecieron 54,0 por ciento respecto al mes anterior reflejando las mayores adquisiciones de azúcar y lácteos, que registraron un incremento superior al 100 por ciento. Así mismo se registró un incremento de las compras de arroz (1,6 por ciento) y de carnes (37,7 por ciento).

NOTAS DE ESTUDIOS DEL BCRP

No. 55 – 6 de octubre de 2009

IMPORTACIONES DE PRINCIPALES ALIMENTOS: CONSUMO

(Valores FOB en millones de US\$)

	2009				Set09/Ago09		Ene-Set
	I.Trim	II.Trim	Set	III.Trim	Flujo	Var.%	
ARROZ	13	9	4	14	0	1,6	35
Volumen (miles tm)	22,5	15,5	8,3	26,2	0,1	1,1	64,1
Precio (US\$/tm)	559,1	556,0	521,3	519,7	2,3	0,4	542,3
AZÚCAR	15	7	6	12	3	109,0	34
Volumen (miles tm)	40,4	18,4	15,6	32,1	7,2	85,4	90,9
Precio (US\$/tm)	374,5	366,2	400,8	382,6	45,2	12,7	375,7
TOTAL LÁCTEOS	18	4	4	7	2	109,4	29
Volumen (miles tm)	9,5	2,0	2,0	3,7	1,0	98,3	15,2
Precio (US\$/tm)	1 922,6	1 976,4	1 995,7	1 947,1	105,2	5,6	1 935,7
Leche en polvo entera	4	2	2	3	2	272,9	9
Volumen (miles tm)	1,9	0,9	1,1	1,5	0,8	260,4	4,2
Precio (US\$/tm)	2 183,1	2 146,9	2 124,8	2 116,6	71,1	3,5	2 152,6
Grasa de leche anhidra	3	1	0	0	0	- 24,6	4
Volumen (miles tm)	1,2	0,5	0,0	0,1	0,0	- 25,0	1,7
Precio (US\$/tm)	2 353,4	1 881,3	2 312,2	2 202,3	12,2	0,5	2 213,1
Leche en polvo descremada	11	1	2	4	0	34,7	16
Volumen (miles tm)	6,4	0,7	0,9	2,1	0,2	32,3	9,2
Precio (US\$/tm)	1 768,3	1 830,6	1 829,9	1 819,0	32,9	1,8	1 784,6
TOTAL CARNES	6	9	4	10	1	37,7	26
Volumen (miles tm)	4,7	6,6	2,4	6,7	0,6	34,7	17,9
Precio (US\$/tm)	1 303,8	1 398,1	1 548,9	1 570,4	34,0	2,2	1 437,3
PRINCIPALES ALIMENTOS	52	29	18	43	6	54,0	124

En azúcar, las empresas que aumentaron sus compras fueron: Corporación José R.Lindley S.A., Ajeper del Oriente S.A. y Amerop Perú S.A. Los principales proveedores fueron Colombia y Bolivia con participaciones de 52,1 por ciento y 46,6 por ciento del total respectivamente. En lácteos, las mayores compras fueron atribuidas principalmente a Gloria S.A. y Nestle Perú S.A. Por país, estos productos provienen principalmente de Nueva Zelanda y Bolivia con participaciones de 44,1 y 39,6 por ciento del total respectivamente.

Las mayores importaciones de carnes corresponden a las empresas: Halema S.A.C. y Frigo Jales E.I.R.L. Nuestros principales proveedores fueron: Paraguay y Argentina con participaciones de 33,1 por ciento y 35,1 por ciento del total. Para el caso de las importaciones de arroz, las empresas que incrementaron sus adquisiciones fueron Distribuidora Calmet E.I.R.L y Mega Supermayorista S.A.C. Nuestro principal proveedor fue Uruguay con 99,9 por ciento de participación del total.

27. Las importaciones de los principales **bienes de consumo duradero** fueron de US\$ 167 millones, registrando un crecimiento de 19,3 por ciento, este incremento se debe a mayores volúmenes adquiridos (17,7 por ciento).

En este rubro, se incrementaron las compras de automóviles (13,5 por ciento), televisores (4,2 por ciento) y aparatos de uso doméstico (2,0 por ciento) principalmente.

NOTAS DE ESTUDIOS DEL BCRP

No. 55 – 6 de octubre de 2009

PRINCIPALES BIENES IMPORTADOS DE CONSUMO DURADERO

(Millones de US\$)

	2009				Set09/Ago09		Ene-Set
	I.Trim	II.Trim	Set	III.Trim	Flujo	Var.%	
Automóviles	147	148	64	170	13,5	26,7	465
Televisores	29	49	16	44	4,2	35,9	123
Aparatos de uso doméstico	31	39	11	30	2,0	22,6	100
Motocicletas	30	22	8	27	-0,7	-7,2	78
Muebles, colchones y accesorios de dormitorio	22	16	8	23	-0,6	-7,4	60
Juegos, tragamonedas y artículos de deporte	18	16	9	20	4,1	79,0	55
Artículos de materiales plásticos	15	13	5	15	-0,7	-12,5	44
Enseres domésticos de metales comunes	10	11	4	12	0,5	13,6	33
Radorreceptores	6	11	4	12	-0,7	-15,2	29
Grabadores o reproductores de sonido	5	10	3	9	0,5	18,0	24
Maletas, neceseres, y maletines	10	6	2	7	-0,3	-11,5	23
Máquinas y aparatos eléctricos	7	6	3	9	0,5	19,8	22
Artículos de caucho	7	8	2	7	-0,3	-10,8	22
Artículos manufacturados diversos	6	6	2	6	0,2	7,5	18
Cuchillería	6	6	2	5	0,6	44,4	17
Resto	59	56	23	59	4,2	22,3	174
Total	408	422	167	456	27,0	19,3	1286

En automóviles, las principales empresas que incrementaron sus compras respecto al mes anterior fueron: Toyota del Perú S.A. (3,4 por ciento) y Suzuki que lo hizo en más de 100 por ciento. Por país de origen, se registró un incremento de las adquisiciones provenientes de Japón y Corea del Sur, principalmente, con participaciones de 51,8 por ciento y 21,9 por ciento respectivamente, seguidos por Estados Unidos con participación de 6,5 por ciento.

En cuanto a televisores, destacan las mayores compras de: LG Electronics Perú S.A. (1,5 por ciento), Samtronics Perú S.A. (0,5 por ciento) y Panasonic Peruana S.A. Por país de origen, se registró un incremento de las adquisiciones provenientes de México y China, principalmente, con participaciones de 54,8 por ciento y 29,7 por ciento respectivamente, seguidos por Corea del Sur con una participación de 12,0 por ciento.

Los aparatos de uso doméstico registraron un crecimiento de 22,6 por ciento respecto al mes anterior. Las empresas que aumentaron sus compras fueron: Mabe Perú S.A. y Samtronics Perú S.A. Por país de origen, se incrementaron las compras provenientes de Colombia en 57,4 por ciento, con una participación de 17,6 por ciento. Las importaciones de nuestro principal proveedor China (34,8 por ciento del total) se mantuvieron estables.

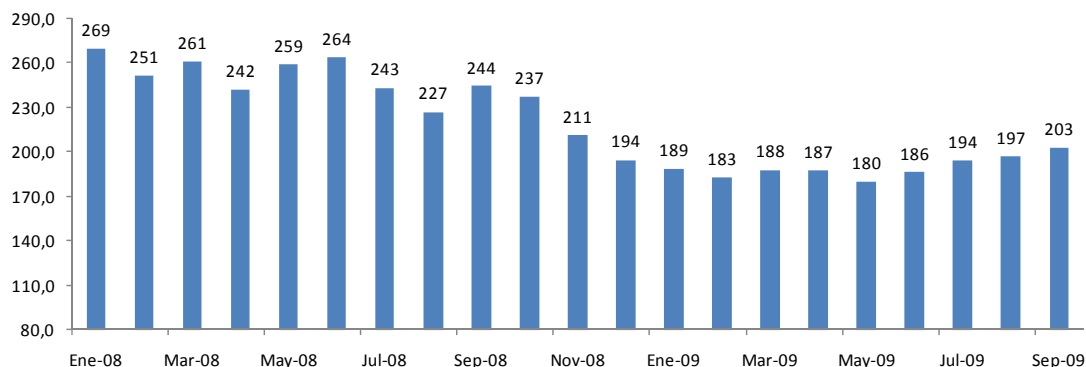
INSUMOS

28. En setiembre, las importaciones de **insumos** fueron de US\$ 942 millones, siendo el monto más alto en lo que va del año. Respecto al mes anterior, se registró un incremento de 7,8 por ciento, lo cual refleja los mayores volúmenes adquiridos (6,9 por ciento). En términos desestacionalizado el incremento es de 3,1 por ciento.

NOTAS DE ESTUDIOS DEL BCRP

No. 55 – 6 de octubre de 2009

Importaciones de insumos desestacionalizado mensual
(índice de volumen 1994=100)



	Ene. 08	Feb.	Mar.	Abr.	May.	Jun.	Jul.	Ago.	Set.	Oct.	Nov.	Dic.	Ene. 09	Feb.	Mar.	Abr.	May.	Jun.	Jul.	Ago.	Set.
Índice de volumen	278	213	252	235	255	261	254	218	253	250	184	183	174	157	183	189	166	187	191	193	207
Var.% últimos 12 meses	24,7	4,7	24,1	6,3	29,1	19,5	7,4	-15,5	14,7	-5,7	-12,8	-13,9	-37,2	-26,3	-27,3	-19,9	-35,0	-28,5	-24,7	-11,3	-18,3
Índice de desestacionalizado	269	251	261	242	259	264	243	227	244	237	211	194	189	183	188	187	180	186	194	197	203
Var.% respecto al mes anterior	9,7	-6,8	4,0	-7,4	7,0	1,9	-7,7	-6,7	7,6	-2,8	-11,0	-8,0	-3,1	-3,2	2,9	-0,2	-4,0	3,4	4,3	1,5	3,1

Las mayores importaciones de insumos reflejan las mayores compras de combustibles (18,6 por ciento) y de materias primas para la industria (6,8 por ciento).

Las **materias primas para la industria** fueron US\$ 564 millones, registrando su nivel más alto en lo que va del año. Se registraron aumentos en las compras de cereales y sus preparados (7,1 por ciento), plásticos (4,7 por ciento), hierro y acero (43,1 por ciento), productos químicos (32,8 por ciento) y químicos orgánicos (12,3 por ciento), principalmente.

PRINCIPALES BIENES IMPORTADOS DE MATERIAS PRIMAS PARA LA INDUSTRIA
(Millones de US\$)

	2009				Set09/Ago09		Ene-Set
	I.Trim	II.Trim	Set	III.Trim	Flujo	Var.%	
Cereales y sus preparados	143	185	71	190	4,7	7,1	518
Plásticos en formas primarias	146	163	59	167	2,7	4,7	476
Hierro y acero	112	93	49	129	14,7	43,1	334
Partes y piezas de maquinaria y equipo industrial	92	93	26	78	-1,7	-6,2	263
Hilados y tejidos	84	78	37	97	1,6	4,5	259
Papel y cartón	88	76	32	92	0,0	0,1	256
Materias y productos químicos	78	66	31	87	7,7	32,8	231
Químicos orgánicos	69	76	28	80	3,1	12,3	226
Aceites y grasas de origen vegetal	49	46	17	78	-2,4	-12,3	172
Manufacturas de metales	60	51	17	57	-1,7	-9,3	168
Partes y piezas de aparatos eléctricos	58	48	19	50	3,5	22,2	156
Productos medicinales y farmacéuticos	36	45	12	57	-0,4	-3,5	139
Máquinas de procesamiento automático de datos	42	41	15	44	1,5	10,9	127
Productos químicos inorgánicos	44	39	12	40	-0,2	-1,8	123
Materias tintóreas, curtientes y colorantes	39	33	13	40	-0,6	-4,2	112
Resto	318	299	126	358	3,4	2,8	976
Total	1458	1434	564	1643	35,8	6,8	4536

NOTAS DE ESTUDIOS DEL BCRP

No. 55 – 6 de octubre de 2009

Respecto al mes anterior, las principales empresas importadoras de materias primas para la industria fueron: Corporación Aceros Arequipa (33,6 por ciento), Cargill Américas Perú, Gloria S.A. (8,7 por ciento), Ferreyros (16,7 por ciento), San Miguel Industrias Pet (6,5 por ciento), SiderPerú, Procter & Gamble Perú, entre otras.

Las mayores importaciones de Corporación Aceros Arequipa corresponden a metales y desechos de metales⁶ provenientes de Estados Unidos. Las mayores compras de Procter & Gamble corresponden a productos químicos (dodecibenceno⁷). Por otro lado las mayores compras de SiderPerú se deben a compras de palanquillas de acero.

PRINCIPALES EMPRESAS DE MATERIAS PRIMAS PARA LA INDUSTRIA

(Millones de US\$)

					Set09/Ago09		Ene-Set
	I.Trim	II.Trim	Set	III.Trim	Flujo	Var.%	
Alicorp	66	77	30	96	-5,1	-14,6	239
Corporación Aceros Arequipa	25	26	14	32	3,5	33,6	83
San Fernando	35	16	6	22	-0,9	-11,8	73
Cargill Américas Perú	14	29	11	28	6,3	-	70
Unión de Cervecerías Backus & Johnston	19	23	2	16	-4,8	-69,8	58
Perú LNG	23	24	3	8	-0,4	-13,9	56
Gloria	18	11	6	17	0,5	8,7	46
Ministerio de salud	7	16	1	22	0,5	-	45
Ferreyros	13	14	6	18	0,9	16,7	44
San Miguel Industrias PET	16	16	5	11	0,3	6,5	43
Siderperú	5	9	12	27	10,6	-	42
Procter & Gamble Perú	20	7	4	11	1,4	50,2	39
Kimberly - Clark Perú	14	9	5	14	-0,9	-16,9	36
Grupo Deltron	21	20	9	24	1,0	12,5	65
Ministerio de salud	16	8	3	10	0,2	9,5	34
Resto	1154	1138	453	1299	22,6	5,2	3592
Total	1458	1434	564	1643	35,8	6,8	4536

En las importaciones de cereales y sus preparados, la empresa que incrementó principalmente sus adquisiciones fue Alicorp (27,5 por ciento). Por país, nuestros principales socios comerciales fueron: Estados Unidos (43,9 por ciento del total) y Canadá (20,2 por ciento del total), seguidos por Argentina (11,0 por ciento del total).

Los precios de los **insumos sin incluir alimentos e hidrocarburos** registraron un incremento de 1,8 por ciento respecto al mes anterior. Esto se explica principalmente por los mayores precios promedio de plásticos (3,0 por ciento), productos químicos (20,0 por ciento) y químicos orgánicos (3,0 por ciento). Por otro lado el volumen se redujo en 1,4 por ciento, lo cual refleja los menores volúmenes de papeles (0,9 por ciento) y fertilizantes (62,0 por ciento).

⁶Corporación Aceros Arequipa mediante el proceso utiliza el acero en desuso reciclado en su proceso de fragmentación de metálicos, obteniéndose el acero reciclado fragmentado, que es insumo para la fabricación del acero.

⁷ Insumo utilizado en la elaboración de detergentes sintéticos.

NOTAS DE ESTUDIOS DEL BCRP

No. 55 – 6 de octubre de 2009

Importaciones de Insumos 1/

	Índice de Precios			Índice de Volumen			Valor		
	Índice	Var. % (mes)	Var. % (12m)	Índice	Var. % (mes)	Var. % (12m)	Millones dólares	Var. % (mes)	Var. % (12m)
2008									
Enero	150	0,4	10,0	242	22,2	34,7	647	22,7	48,2
Febrero	155	3,4	10,9	200	-17,1	24,1	554	-14,3	37,6
Marzo	160	3,1	14,3	210	4,7	19,1	598	8,0	36,1
Abril	164	2,6	15,3	235	12,2	43,6	689	15,1	65,6
Mayo	167	1,4	17,2	210	-11,0	20,1	622	-9,7	40,8
Junio	175	5,1	20,8	236	12,5	43,6	735	18,2	73,5
Julio	184	5,2	26,1	231	-2,1	14,4	757	3,0	44,4
Agosto	186	0,8	26,9	216	-6,5	11,1	713	-5,8	41,0
Setiembre	195	4,9	32,3	227	4,9	13,2	785	10,1	49,8
Octubre	195	-0,2	30,6	205	-9,6	-0,3	708	-9,8	30,2
Noviembre	191	-1,9	25,9	170	-16,9	-3,5	578	-18,5	21,5
Diciembre	179	-6,1	19,8	164	-3,9	-17,4	521	-9,8	-1,0
2009									
Enero	176	-2,0	16,9	163	-0,4	-32,7	509	-2,4	-21,3
Febrero	167	-5,1	7,2	137	-15,9	-31,7	406	-20,3	-26,8
Marzo	170	2,0	6,0	149	8,8	-29,0	450	10,9	-24,8
Abril	164	-3,8	-0,6	158	5,8	-33,1	458	1,8	-33,5
Mayo	162	-1,2	-3,1	156	-0,8	-25,5	449	-2,0	-27,8
Junio	162	0,1	-7,7	147	-6,0	-38	422	-6,0	-42,5
Julio	162	0,3	-12,0	176	19,9	-24	508	20,2	-32,9
Agosto	163	0,5	-12,3	171	-3,1	-21	495	-2,6	-30,7
Setiembre	166	1,8	-14,8	168	-1,4	-26	497	0,4	-36,8
Enero-Setiembre									
2008	171	-	19,5	223	-	24,1	6 100	-	48,3
2009	166	-	-3,1	158	-	-29,0	4 193	-	-31,3

1/ Sin considerar alimentos ni petróleos y sus derivados

Las importaciones de plásticos registraron un incremento de 4,7 por ciento, reflejando tanto los mayores volúmenes adquiridos (1,7 por ciento) como los mayores precios promedio (3,0 por ciento). Se registraron aumentos principalmente en los precios promedio de polipropileno y polietileno⁸. Se observaron mayores compras de politereftalato de etileno principalmente, incremento atribuido a San Miguel Industrias Pet S.A.

Por empresa, incrementaron sus compras: San Miguel Industrias Pet S.A. (7,5 por ciento), Amcor Pet Packaging del Perú S.A. (10,8 por ciento) y Dispercol S.A. (28,8 por ciento). Los principales mercados de procedencia de estos productos fueron: Estados Unidos (16,9 por ciento) y Colombia (27,0 por ciento), con participaciones de 51,3 por ciento y 12,2 por ciento del total respectivamente.

⁸ Polietileno es un plástico usado como insumo en las bolsas y botellas. Polipropileno es un plástico que tiene aplicaciones en la producción de botellas y tubos.

NOTAS DE ESTUDIOS DEL BCRP

No. 55 – 6 de octubre de 2009

Importaciones de Plásticos

	Índice de Precios			Índice de Volumen			Valor		
	Índice	Var. % (mes)	Var. % (12m)	Índice	Var. % (mes)	Var. % (12m)	Millones dólares	Var. % (mes)	Var. % (12m)
2008									
Enero	212	2,1	14,6	233	19,2	48,0	97	21,7	69,6
Febrero	217	2,6	14,2	169	-27,4	1,3	72	-25,5	15,7
Marzo	219	1,0	16,1	207	22,7	14,7	89	24,0	33,2
Abril	222	1,1	16,6	192	-7,3	11,2	84	-6,3	29,6
Mayo	221	-0,5	15,4	193	0,4	1,9	84	-0,1	17,6
Junio	228	3,2	16,6	214	11,0	33,5	96	14,6	55,7
Julio	232	1,8	15,9	216	0,9	3,7	98	2,7	20,1
Agosto	245	5,9	20,7	229	5,8	36,7	110	12,1	65,0
Setiembre	261	6,5	27,7	221	-3,5	28,4	113	2,7	64,0
Octubre	256	-2,1	23,8	170	-23,1	-9,0	85	-24,7	12,7
Noviembre	231	-9,7	11,4	185	8,7	12,4	84	-1,9	25,2
Diciembre	184	-20,3	-11,3	155	-15,9	-20,5	56	-33,0	-29,5
2009									
Enero	153	-16,7	-27,7	196	26,7	-15,5	59	5,5	-38,9
Febrero	152	-0,8	-30,0	136	-31,0	-19,7	40	-31,5	-43,8
Marzo	151	-0,3	-30,9	156	15,1	-24,7	46	14,8	-48,0
Abril	154	1,9	-30,4	177	13,2	-8,0	54	15,3	-36,0
Mayo	155	0,5	-29,7	165	-6,9	-14,7	50	-6,4	-40,0
Junio	157	1,4	-30,9	192	16,6	-10,4	59	18,2	-38,1
Julio	163	3,8	-29,5	158	-17,9	-27,1	51	-14,8	-48,6
Agosto	172	5,2	-30,0	168	6,9	-26,4	57	12,4	-48,5
Setiembre	177	3,0	-32,3	171	1,7	-22,4	59	4,7	-47,5
Enero-Setiembre									
2008	228	--	17,6	208	--	19,0	843	--	40,2
2009	159	--	-30,2	169	--	-19,0	476	--	-43,6

PRINCIPALES PRODUCTOS PLÁSTICOS (millones de dólares)* 1/

	2009				Set09/Ago09		Ene-Set
	I.Trim	II.Trim	Set	III.Trim	Flujo	Var.%	
Polipropileno	20,4	26,2	10,7	32,3	0,0	-0,4	78,9
volumen (miles TM)	23,6	28,7	9,2	29,4	-0,3	-3,6	81,7
precio (US\$ / Kg)	0,9	0,9	1,2	1,1	0,0	3,4	1,0
Politereftalato de etileno	27,8	28,7	8,6	17,9	2,3	35,8	74,4
volumen (miles TM)	26,5	25,9	7,4	15,3	2,0	37,6	67,6
precio (US\$ / Kg)	1,0	1,1	1,2	1,2	0,0	-1,3	1,1
Polietileno de densidad < 0,94	19,3	20,8	8,3	22,0	0,5	6,0	62,1
volumen (miles TM)	20,0	20,6	7,1	19,5	0,3	4,3	60,0
precio (US\$ / Kg)	1,0	1,0	1,2	1,1	0,0	1,6	1,0
Polietileno de densidad >= 0,94	16,2	22,6	5,9	18,7	-1,5	-19,9	57,6
volumen (miles TM)	17,4	23,7	5,2	17,3	-1,5	-22,2	58,4
precio (US\$ / Kg)	0,9	1,0	1,1	1,1	0,0	3,0	1,0
Policloruro de vinilo puro	12,4	16,7	9,4	23,2	2,5	35,1	52,3
volumen (miles TM)	19,9	26,5	11,1	30,1	2,0	22,2	76,5
precio (US\$ / Kg)	0,6	0,6	0,9	0,8	0,1	10,6	0,7
Copolímeros de propileno	6,1	7,6	2,2	7,7	0,0	1,5	21,5
volumen (miles TM)	6,5	7,2	1,8	6,8	-0,1	-7,3	20,5
precio (US\$ / Kg)	0,9	1,1	1,2	1,1	0,1	9,5	1,0
Demás polímeros acrílicos en formas primarias	3,7	2,8	1,7	4,7	0,5	36,6	11,2
volumen (miles TM)	1,3	0,9	0,8	1,9	0,4	80,0	4,2
precio (US\$ / Kg)	2,8	2,9	2,2	2,5	-0,7	-24,1	2,7
Demás poliestirenos	4,0	2,8	0,9	3,2	-0,4	-32,7	10,1
volumen (miles TM)	3,9	2,8	0,7	2,7	-0,4	-39,9	9,3
precio (US\$ / Kg)	1,0	1,0	1,4	1,2	0,1	12,0	1,1
Resto	36,1	34,7	11,7	37,0	-1,1	-8,5	107,9
TOTAL	146,0	163,0	59,5	166,8	2,7	4,7	475,9

*Principales productos a nivel de partida arancelaria a 10 dígitos.

1/ Los precios indicados son promedio, resultado de dividir el valor total de cada categoría sobre el total de volumen.

NOTAS DE ESTUDIOS DEL BCRP

No. 55 – 6 de octubre de 2009

En hierro y acero se registró un crecimiento de 43,1 por ciento, reflejando los mayores volúmenes adquiridos (46,9 por ciento), frente a los menores precios promedio (2,6 por ciento). Se registró un incremento en los volúmenes de laminados sin alear (14,2 por ciento) y productos intermedios de hierro sin alear, principalmente, mientras que los menores precios promedio corresponden a laminados sin alear (4,6 por ciento) y los enrollados laminados en frío (0,8 por ciento)

Las principales empresas que incrementaron sus compras fueron SiderPerú S.A.A. (10,5 por ciento) y Gloria S.A. (0,2 por ciento). Por país, el incremento se debe a mayores compras provenientes de Brasil (14,3 por ciento) y Japón (0,4 por ciento), quienes tienen una participación de 41,3 por ciento y 6,3 por ciento del total respectivamente.

Importaciones de Hierro y Acero

	Índice de Precios			Índice de Volumen			Valor		
	Índice	Var. % (mes)	Var. % (12m)	Índice	Var. % (mes)	Var. % (12m)	Millones dólares	Var. % (mes)	Var. % (12m)
2008									
Enero	221	1,5	16,6	238	-16,4	7,2	68	-15,2	25,1
Febrero	226	2,3	15,5	219	-8,0	16,8	64	-5,9	34,9
Marzo	233	3,1	21,8	166	-24,1	27,5	50	-21,7	55,2
Abril	239	2,7	24,2	273	64,7	95,0	85	69,1	142,2
Mayo	261	9,3	29,9	222	-18,8	44,2	75	-11,3	87,3
Junio	292	11,6	44,2	247	11,4	37,5	93	24,4	98,2
Julio	305	4,6	39,8	255	3,2	37,9	101	7,9	92,9
Agosto	317	3,8	45,8	175	-31,4	3,8	72	-28,8	51,4
Setiembre	341	7,7	61,5	259	48,0	-20,5	114	59,3	28,4
Octubre	352	3,1	63,7	241	-7,0	6,2	110	-4,1	73,8
Noviembre	344	-2,3	58,3	135	-43,8	-19,4	60	-45,1	27,5
Diciembre	318	-7,6	45,8	125	-7,5	-55,9	51	-14,6	-35,7
2009									
Enero	305	-4,1	37,8	115	-8,4	-51,7	45	-12,1	-33,4
Febrero	294	-3,4	30,2	98	-14,8	-55,3	37	-17,8	-41,8
Marzo	295	0,7	27,1	76	-22,4	-54,3	29	-21,9	-41,9
Abril	260	-11,8	9,2	95	25,7	-65,1	32	10,9	-61,9
Mayo	253	-2,7	-2,9	92	-3,5	-58,5	30	-6,1	-59,7
Junio	251	-0,8	-13,7	93	1,4	-62,3	30	0,6	-67,4
Julio	261	3,7	-14,6	137	46,2	-46,4	46	51,6	-54,2
Agosto	258	-1,1	-18,7	102	-25,2	-41,6	34	-26,1	-52,5
Setiembre	251	-2,6	-26,4	150	46,9	-42,1	49	43,1	-57,4
Enero-Setiembre									
2008	271	-,-	33,9	228	-,-	21,4	722	-,-	62,3
2009	270	-,-	-0,3	106	-,-	-53,4	334	-,-	-53,8

NOTAS DE ESTUDIOS DEL BCRP

No. 55 – 6 de octubre de 2009

PRINCIPALES PRODUCTOS DE HIERRO Y ACERO (millones de dólares)* 1/

	2009				Set09/Ago09		Ene-Set
	I.Trim	II.Trim	Set	III.Trim	Flujo	Var.%	
Lam. planos sin alear, ancho >= 600 mm, revestidos, espesor < 0,5 mm	33,8	16,9	6,6	18,9	0,5	8,9	69,6
volumen (miles TM)	24,4	13,5	6,4	17,1	0,8	14,2	55,0
precio (US\$ / Kg)	1,4	1,3	1,0	1,1	0,0	-4,6	1,3
Productos intermedios de hierro sin alear con carbono superior a 0,25%	0,0	9,2	10,7	23,7	10,7	n.a	32,9
volumen (miles TM)	0,0	28,3	28,9	63,3	28,9	n.a	91,6
precio (US\$ / Kg)	n.a	0,3	0,4	0,4	n.a	n.a	0,4
Lam. sin alear, ancho >=600 mm , chapados o revestidos, cincados ondulados	3,7	5,2	1,9	5,9	-0,2	-9,3	14,8
volumen (miles TM)	3,3	5,9	2,1	6,5	-0,3	-13,0	15,7
precio (US\$ / Kg)	1,1	0,9	0,9	0,9	0,0	4,3	0,9
Prod. de hierro o acero, enrollados laminados en frío, 0,5 mm <= espesor <= 1 mm	2,8	4,6	1,6	4,6	0,0	0,8	12,1
volumen (miles TM)	3,0	5,4	3,3	6,9	1,8	-	15,3
precio (US\$ / Kg)	0,9	0,9	0,5	0,7	-0,5	-52,0	0,8
Prod. de hierro o acero, enrollados laminados en frío, espesor <= 1 mm	1,2	2,9	2,2	6,4	0,1	5,3	10,5
volumen (miles TM)	1,4	5,8	4,3	11,9	0,2	6,1	19,1
precio (US\$ / Kg)	0,8	0,5	0,5	0,5	0,0	-0,8	0,5
Demás alambrones de aceros aleados	3,4	2,7	1,2	4,2	-0,4	-25,0	10,3
volumen (miles TM)	4,3	3,8	2,7	9,9	-1,1	-29,5	18,0
precio (US\$ / Kg)	0,8	0,7	0,5	0,4	0,0	6,3	0,6
Lam. sin alear, ancho >= 600 mm , revestidos de óxidos de cromo	5,2	2,3	0,6	2,2	-0,5	-46,0	9,7
volumen (miles TM)	3,1	1,6	0,6	1,9	-0,4	-38,3	6,6
precio (US\$ / Kg)	1,7	1,4	1,0	1,2	-0,1	-12,4	1,5
Prod. Lam. en caliente planos de demás aceros aleados, ancho >= 600mm	3,1	3,6	1,0	2,6	0,1	11,1	9,2
volumen (miles TM)	1,4	1,9	0,8	1,8	0,3	55,0	5,1
precio (US\$ / Kg)	2,1	1,9	1,2	1,4	-0,5	-28,3	1,8
Lam. planos sin alear, ancho >=600 mm, lam. en caliente, 4,75 mm <= espesor <= 12,5	3,0	2,1	1,2	3,2	0,5	71,1	8,3
volumen (miles TM)	3,5	3,4	1,5	4,7	0,3	24,0	11,6
precio (US\$ / Kg)	0,9	0,6	0,8	0,7	0,2	38,0	0,7
Resto	55,3	43,5	21,7	57,4	3,9	21,7	156,2
TOTAL	111,6	92,9	48,8	129,0	14,7	43,1	333,5

*Principales productos a nivel de partida arancelaria a 10 dígitos.

1/ Los precios indicados son promedio, resultado de dividir el valor total de cada categoría sobre el total de volumen.

El valor de las importaciones de papel se mantuvo estable. Se registró una disminución en el volumen adquirido (0,9 por ciento), contrastado por los mayores precio promedio (1,1 por ciento). Estos menores volúmenes adquiridos se deben a menores adquisicionales de papel periódico principalmente.

NOTAS DE ESTUDIOS DEL BCRP

No. 55 – 6 de octubre de 2009

Importaciones de Papeles

	Índice de Precios			Índice de Volumen			Valor		
	Índice	Var. % (mes)	Var. % (12m)	Índice	Var. % (mes)	Var. % (12m)	Millones dólares	Var. % (mes)	Var. % (12m)
2008									
Enero	127	0,4	4,8	178	9,5	8,7	32	10,0	13,8
Febrero	126	-0,9	1,4	189	6,0	44,7	34	5,0	46,7
Marzo	128	1,5	1,5	175	-7,5	13,7	32	-6,1	15,4
Abril	131	1,9	3,2	203	16,0	31,5	38	18,2	35,6
Mayo	133	2,0	7,5	185	-8,7	26,2	35	-6,8	35,7
Junio	136	2,4	9,2	177	-4,7	27,9	34	-2,4	39,6
Julio	140	2,5	11,8	160	-9,3	-2,8	32	-7,0	8,7
Agosto	140	0,4	12,0	185	15,6	25,9	37	16,1	41,0
Setiembre	141	0,5	11,8	195	5,6	36,5	39	6,1	52,7
Octubre	141	-0,1	12,9	204	4,5	27,0	41	4,4	43,4
Noviembre	142	0,6	12,8	172	-15,9	19,9	35	-15,4	35,3
Diciembre	140	-1,4	10,4	191	11,5	17,7	38	9,9	29,9
2009									
Enero	141	0,6	10,6	193	0,7	8,2	39	1,3	19,6
Febrero	138	-2,2	9,2	127	-34,2	-32,9	25	-35,7	-26,7
Marzo	137	-0,3	7,3	125	-1,1	-28,3	25	-1,4	-23,1
Abril	133	-3,5	1,5	148	17,7	-27,2	28	13,6	-26,1
Mayo	129	-2,8	-3,3	122	-17,4	-34,1	22	-19,7	-36,3
Junio	128	-0,9	-6,4	140	14,8	-20,7	26	13,8	-25,7
Julio	125	-2,4	-10,9	156	11,1	-2,8	28	8,4	-13,4
Agosto	121	-3,2	-14,2	187	20,0	0,8	32	16,1	-13,5
Setiembre	122	1,1	-13,7	185	-0,9	-5,4	32	0,1	-18,4
Enero-Setiembre									
2008	134	--	7,0	183	--	22,7	314	--	31,3
2009	130	--	-2,6	154	--	-16,1	256	--	-18,5

PRINCIPALES PRODUCTOS PAPELES (millones de dólares)* 1/

	2009				Set09/Ago09		Ene-Set
	I.Trim	II.Trim	Set	III.Trim	Flujo	Var.%	
Los demás papeles y cartones	16,0	8,2	7,8	18,2	1,0	15,0	42,3
volumen (miles TM)	16,2	9,6	10,0	23,7	0,8	8,3	49,4
precio (US\$ / Kg)	1,0	0,9	0,8	0,8	0,0	6,2	0,9
Papel prensa en bobinas (rollos) o en hojas	9,5	10,9	3,4	12,6	-1,7	-33,5	33,0
volumen (miles TM)	13,0	15,2	6,0	20,7	-2,7	-31,3	48,9
precio (US\$ / Kg)	0,7	0,7	0,6	0,6	0,0	-3,2	0,7
Papel de peso >= 40 g/m2 y <= 150 g/m2	8,5	8,6	2,0	7,2	-0,6	-22,9	24,4
volumen (miles TM)	7,8	8,4	2,1	7,6	-0,7	-24,5	23,8
precio (US\$ / Kg)	1,1	1,0	1,0	0,9	0,0	2,2	1,0
Papeles y cartones multicapas	7,4	7,4	2,7	7,7	0,0	-1,1	22,5
volumen (miles TM)	8,4	9,0	3,3	9,3	0,0	0,4	26,7
precio (US\$ / Kg)	0,9	0,8	0,8	0,8	0,0	-1,5	0,8
En tiras o bobinas de anchura superior a 15 cm o en hojas	5,2	6,0	1,4	5,2	-0,6	-28,8	16,3
volumen (miles TM)	1,7	1,7	0,5	1,6	-0,1	-21,3	5,0
precio (US\$ / Kg)	3,0	3,4	3,1	3,3	-0,3	-9,5	3,2
Papel Kraft para sacos crudo	2,8	3,2	2,1	5,8	0,0	1,0	11,7
volumen (miles TM)	3,1	4,4	2,9	8,1	-0,1	-2,2	15,7
precio (US\$ / Kg)	0,9	0,7	0,7	0,7	0,0	3,3	0,7
Los demás papeles en bobinas (rollos)	3,3	3,3	0,7	3,2	-0,5	-43,3	9,8
volumen (miles TM)	3,3	3,3	0,7	3,5	-0,6	-43,4	10,1
precio (US\$ / Kg)	1,0	1,0	0,9	0,9	0,0	0,1	1,0
Papel autocopia	2,0	2,0	0,7	2,2	-0,2	-21,3	6,3
volumen (miles TM)	1,3	1,4	0,5	1,5	-0,2	-24,6	4,1
precio (US\$ / Kg)	1,6	1,5	1,5	1,5	0,1	4,4	1,5
Resto	33,6	26,5	11,3	29,9	2,6	30,4	90,0
TOTAL	88,3	75,9	32,2	92,0	0,0	0,1	256,3

*Principales productos a nivel de partida arancelaria a 10 dígitos.

1/ Los precios indicados son promedio, resultado de dividir el valor total de cada categoría sobre el total de volumen.

NOTAS DE ESTUDIOS DEL BCRP

No. 55 – 6 de octubre de 2009

Para el caso de las importaciones de fertilizantes, las menores adquisiciones (63,0 por ciento) se explican por una caída en el volumen adquirido (62,0 por ciento). Se registraron menores compras de fosfato diamónico (99,7 por ciento) y nitrato de amonio (57,7 por ciento), principalmente.

Importaciones de fertilizantes

	Índice de Precios			Índice de Volumen			Millones dólares	Valor	
	Índice	Var. %(mes)	Var. %(12m)	Índice	Var. %(mes)	Var. %(12m)		Var. %(mes)	Var. %(12m)
2008									
Enero	260	12,0	4,1	197	27,0	208,7	39	42,2	221,4
Febrero	282	8,6	8,6	177	-9,7	58,6	38	-2,0	72,3
Marzo	320	13,4	14,1	134	-24,2	-9,3	32	-14,1	3,4
Abril	345	7,7	17,9	209	55,1	197,1	54	66,9	250,2
Mayo	392	13,6	26,8	141	-32,4	264,9	42	-23,1	362,6
Junio	499	27,3	66,0	193	36,8	98,1	73	74,2	228,7
Julio	525	5,2	99,7	48	-75,1	-80,3	19	-73,8	-60,7
Agosto	554	5,5	119,9	133	176,4	19,1	55	191,7	161,9
Setiembre	618	11,6	138,9	95	-28,3	-49,6	44	-20,0	20,5
Octubre	583	-5,7	118,2	82	-13,8	-51,8	36	-18,7	5,2
Noviembre	585	0,4	129,2	33	-59,7	-73,9	15	-59,5	-40,1
Diciembre	619	5,8	166,6	26	-21,8	-83,3	12	-17,3	-55,4
2009									
Enero	504	-18,6	93,7	30	15,8	-84,7	11	-5,7	-70,5
Febrero	436	-13,4	54,4	69	130,2	-61,1	23	99,3	-39,9
Marzo	411	-5,9	28,2	78	13,0	-42,0	24	6,4	-25,6
Abril	417	1,6	21,0	101	28,9	-51,8	32	31,0	-41,6
Mayo	399	-4,4	1,8	103	2,0	-27,3	31	-2,5	-26,0
Junio	343	-14,2	-31,3	56	-45,1	-70,8	15	-52,8	-79,9
Julio	328	-4,3	-37,6	118	109,1	145,1	29	100,0	53,0
Agosto	336	2,5	-39,4	108	-7,9	-18,3	27	-5,6	-50,5
Setiembre	328	-2,5	-47,0	41	-62,0	-56,8	10	-63,0	-77,1
Enero-Setiembre									
2008	422	--	53,9	147	--	23,5	396	--	81,5
2009	389	--	-7,8	78	--	-47,0	202	--	-49,0

PRINCIPALES PRODUCTOS DE FERTILIZANTES (millones de dólares)* 1/

	2009				Set09/Ago09		Ene-Set
	I.Trim	II.Trim	Set	III.Trim	Flujo	Var. %	
Urea, % de Nitrogeno entre 45 y 46% de su peso	22,4	27,0	7,0	16,8	1,5	28,0	66,2
volumen (miles TM)	88,6	103,9	30,7	72,9	7,2	30,5	265,4
precio (US\$ / Kg)	0,3	0,3	0,2	0,2	0,0	-1,9	0,2
Hidrogenoortofosfato de diamonio (fosfato diamónico)	3,2	17,8	0,0	12,5	-1,7	-99,5	33,6
volumen (miles TM)	7,9	53,8	0,0	43,0	-5,2	-99,7	104,7
precio (US\$ / Kg)	0,4	0,3	0,6	0,3	0,2	75,8	0,3
Nitrato de amonio (para uso minero)	14,2	10,8	1,5	5,3	-2,3	-60,8	30,3
volumen (miles TM)	41,2	36,4	5,5	18,5	-7,5	-57,7	96,0
precio (US\$ / Kg)	0,3	0,3	0,3	0,3	0,0	-7,4	0,3
Abonos minerales o químicos potasios con potasio	0,0	0,1	0,0	15,3	-13,5	-99,8	15,4
volumen (miles TM)	0,0	0,2	0,0	28,2	-25,0	-99,8	28,3
precio (US\$ / Kg)	7,5	0,6	0,5	0,5	-0,1	-14,4	0,5
Los demás abonos minerales o químicos nitrogenados	1,6	4,3	0,0	2,2	-0,7	-100,0	8,1
volumen (miles TM)	8,2	15,5	0,0	9,5	-2,5	-100,0	33,3
precio (US\$ / Kg)	0,2	0,3	--	0,2	n.a	n.a	0,2
Resto	16,8	16,9	1,7	14,6	-0,7	-29,3	48,3
TOTAL	58,2	77,0	10,2	66,7	-17,3	-63,0	378,6

*Principales productos a nivel de partida arancelaria a 10 dígitos.

1/ Los precios indicados son promedio, resultado de dividir el valor total de cada categoría sobre el total de volumen.

29. En setiembre, las importaciones de alimentos componentes de los insumos importados fueron US\$ 118 millones, los cuales mostraron una ligera caída de

NOTAS DE ESTUDIOS DEL BCRP

No. 55 – 6 de octubre de 2009

0,4 por ciento. Las mayores importaciones de maíz (28,5 por ciento) fueron contrastadas por las menores importaciones de soya (9,6 por ciento) y de trigo (2,6 por ciento). Las menores importaciones se explican por menores precios (8,8 por ciento), mientras que en soya se debe tanto a menores volúmenes adquiridos (6,4 por ciento) como a los menores precios (3,4 por ciento).

En maíz, las mayores compras por empresa se deben a Atlas Trading & Shipping Perú S.R.L. y Cargill Américas Perú S.R.L. Por país, se registraron mayores compras procedentes de Estados Unidos, quien tiene una participación de 70,9 por ciento del total, seguido por Argentina con 27,6 por ciento del total. En soya, las menores compras se deben a Alicorp S.A.A. y Cargill Américas Perú S.R.L. Por país, nuestros principales proveedores fueron: Bolivia y Argentina con participación de 31,7 por ciento y 24,9 por ciento del total, seguidos por Paraguay con participación de 21,7 por ciento del total.

Las menores importaciones de trigo se deben a menores compras de Industrias Teal S.A. y Molitalia S.A. Por país, se registraron menores compras procedentes de Canadá y Estados Unidos, los cuales tienen una participación de 37,3 por ciento y 30,7 por ciento del total.

IMPORTACIONES DE PRINCIPALES ALIMENTOS: INSUMOS

(Valores FOB en millones de US\$)

	2009				Set09/Ago09		Ene-Set
	I.Trim	II.Trim	Set	III.Trim	Flujo	Var.%	
TRIGO	70	95	39	109	-1,1	-2,6	274
Volumen (miles tm)	290,8	416,6	178,7	469,8	11,4	6,8	1177,1
Precio (US\$/tm)	241,9	227,5	219,2	231,6	-21,2	-8,8	232,7
MAÍZ Y/O SORGO	59	75	27	63	6,0	28,5	196
Volumen (miles tm)	293,3	428,5	165,3	380,1	36,2	28,1	1101,9
Precio (US\$/tm)	200,5	174,3	164,6	165,6	0,6	0,4	178,3
TOTAL SOYA	126	119	51	168	-5,4	-9,6	413
Volumen (miles tm)	280,4	257,1	110,7	332,1	-7,6	-6,4	869,6
Precio (US\$/tm)	448,8	462,3	463,3	506,0	-16,2	-3,4	474,6
Aceite de soya	43	42	13	62	-0,3	-2,5	147
Volumen (miles tm)	56,1	56,0	17,5	77,7	0,8	4,8	189,8
Precio (US\$/tm)	761,0	757,6	766,8	799,9	-57,1	-6,9	775,9
Frijol de soya	9	7	5	15	-0,3	-6,1	31
Volumen (miles tm)	19,3	16,7	10,6	34,6	-1,1	-9,4	70,6
Precio (US\$/tm)	462,3	403,3	448,5	445,4	15,9	3,7	440,1
Torta de soya	74	70	33	90	-4,8	-12,6	234
Volumen (miles tm)	205,0	184,4	82,6	219,8	-7,3	-8,1	609,2
Precio (US\$/tm)	362,2	377,8	401,1	411,6	-20,7	-4,9	384,7
PRINCIPALES ALIMENTOS	255	288	118	340	-0,4	-0,4	883

30. Las **importaciones de petróleo y derivados** fueron US\$ 317 millones, mayores en 25,4 por ciento respecto al mes anterior, explicado por mayores volúmenes adquiridos de petróleo crudo (95,8 por ciento), en contraste a los menores volúmenes adquiridos de derivados (66,6 por ciento). Los precios del petróleo importado fueron menores en 3,5 por ciento, reflejando los menores precios de importación de crudo (2,3 por ciento). Las mayores compras de crudo corresponden principalmente a Refinería La Pampilla. Las menores compras de derivados se atribuye a Petroperú. En cuanto a la balanza petrolera, esta fue negativa en US\$ 175 millones, esto debido tanto a menores exportaciones de

NOTAS DE ESTUDIOS DEL BCRP

No. 55 – 6 de octubre de 2009

petróleo (33,0 por ciento), como a mayores importaciones de petróleo (25,4 por ciento).

Importaciones de Petróleo

(millones de US\$)

	2009				Set.09/Ago.09		Ene-Set
	I.Trim	II.Trim	Set.	III.Trim	Flujo	Var %	
IMPORTACIONES	416	659	317	788	64,1	25,4	1863
Volumen (miles bls.)	9 896	10 650	4 359	10 919	1003,1	29,9	31464
Precio(US\$/bl)	42,0	61,9	72,7	72,2	-2,6	-3,5	59
CRUDO	313	543	276	573	131,8	91,2	1429
Volumen (miles bls.)	7 911	8 772	3 903	8 149	1909,3	95,8	24831
Precio(US\$/bl)	39,6	61,9	70,8	70,4	-1,7	-2,3	58
DERIVADOS	103	116	41	215	-67,7	-62,4	434
Volumen (miles bls.)	1 985	1 878	455	2 770	-906,2	-66,6	6633
Precio(US\$/bl)	51,7	62,0	89,4	77,6	9,8	12,3	65
Diesel 2	58	64	16	136	-66,3	-80,4	258
Volumen (miles bls.)	1 076	992	208	1 809	-864,7	-80,6	3876
Precio(US\$/bl)	53,9	64,7	77,9	75,0	1,0	1,3	67
Aceites Lubricantes	26	33	15	34	5,9	61,1	92
Volumen (miles bls.)	231	309	136	299	57,0	72,4	840
Precio(US\$/bl)	110,2	105,5	114,0	113,9	-8,0	-6,6	110
Gasolina motor	9	19	9	29	-5,8	-40,0	57
Volumen (miles bls.)	205	313	110	399	-98,2	-47,2	918
Precio(US\$/bl)	43,6	60,5	80,0	73,5	9,7	13,8	62
Resto	10	1	0	16	-1,4	-83,3	27

NOTAS DE ESTUDIOS DEL BCRP

No. 55 – 6 de octubre de 2009

BALANZA NETA PETROLERA, CRUDO Y DERIVADOS

(Valores FOB en millones de US\$)

	2009				Set09/Ago09		Ene-Set
	I.Trim	II.Trim	Set	III.Trim	Flujo	Var. %	
1. EXPORTACIONES	309	361	142	518	- 70	- 33,0	1 188
Volumen (millones bs.)	8,1	6,8	2,2	8,1	- 1,0	- 32,0	23,0
Precio (US\$/b)	38,2	52,9	64,1	64,3	- 0,9	- 1,4	51,7
Petróleo crudo	42	65	28	123	- 8	- 22,3	229
Volumen (millones bs.)	1,9	1,4	0,4	1,9	- 0,1	- 21,3	5,2
Precio (US\$/b)	22,3	47,8	64,2	63,6	- 0,8	- 1,3	44,4
Derivados	267	296	113	395	- 62	- 35,2	959
Volumen (millones bs.)	6,2	5,5	1,8	6,1	- 0,9	- 34,3	17,8
Precio (US\$/b)	42,9	54,1	64,0	64,5	- 0,9	- 1,4	53,8
2. IMPORTACIONES	416	659	317	788	64	25,4	1 863
Volumen (millones bs.)	9,9	10,6	4,4	10,9	1,0	29,9	31,5
Precio (US\$/b)	42,0	61,9	72,7	72,2	- 2,6	- 3,5	59,2
Petróleo crudo	313	543	276	573	132	91,2	1 429
Volumen (millones bs.)	7,9	8,8	3,9	8,1	1,9	95,8	24,8
Precio (US\$/b)	39,6	61,9	70,8	70,4	- 1,7	- 2,3	57,6
Derivados	103	116	41	215	- 68	- 62,4	434
Volumen (millones bs.)	2,0	1,9	0,5	2,8	- 0,9	- 66,6	6,6
Precio (US\$/b)	51,7	62,0	89,4	77,6	9,8	12,3	65,4
a. Petroperú	1	44	4	48	- 40	- 91,8	93
Volumen (millones bs.)	0,0	0,6	0,0	0,6	- 0,5	- 93,1	1,3
Precio (US\$/b)	44,0	68,7	90,7	77,7	14,4	18,9	72,5
b. Otras empresas	101	73	37	166	- 27	- 42,5	341
Volumen (millones bs.)	2,0	1,2	0,4	2,1	- 0,4	- 47,2	5,3
Precio (US\$/b)	51,8	58,6	89,3	77,5	7,3	8,9	63,7
3. SALDO (1-2)	- 106	- 298	- 175	- 271			- 676

Bienes de capital

31. En setiembre, el valor de las importaciones de bienes de capital fue US\$ 522 millones, registrando una disminución de 1,6 por ciento respecto al mes anterior, lo que se explica por menores volúmenes importados (2,2 por ciento), contrastando los mayores precios (0,6 por ciento).

NOTAS DE ESTUDIOS DEL BCRP

No. 55 – 6 de octubre de 2009

Bienes de capital

	Índice de Precios			Índice de Volumen			Valor		
	Índice	Var. % (mes)	Var. % (12m)	Índice	Var. % (mes)	Var. % (12m)	Millones dólares	Var. % (mes)	Var. % (12m)
2008									
Enero	121	4,0	10,2	361	2,0	23,6	612	6,2	36,2
Febrero	122	0,9	10,9	340	-5,9	23,5	581	-5,1	37,0
Marzo	124	1,8	12,5	361	6,1	33,7	628	8,1	50,5
Abril	126	1,1	13,0	415	15,0	55,4	730	16,2	75,6
Mayo	125	-0,5	11,9	423	2,0	35,1	740	1,4	51,2
Junio	126	0,9	12,7	523	23,7	79,7	925	24,9	102,5
Julio	128	1,1	12,8	474	-9,4	36,2	847	-8,4	53,6
Agosto	126	-1,4	11,6	489	3,2	50,2	862	1,8	67,7
Setiembre	125	-1,1	9,5	512	4,7	60,3	893	3,6	75,4
Octubre	121	-3,1	4,9	542	5,8	55,4	916	2,6	63,0
Noviembre	119	-1,4	2,3	440	-18,8	44,7	733	-20,0	48,0
Diciembre	119	0,2	2,5	462	5,1	30,6	772	5,3	33,8
2009									
Enero	119	-0,1	-1,6	442	-4,5	22,2	736	-4,6	20,3
Febrero	118	-1,3	-3,7	367	-16,9	8,0	604	-18,0	3,9
Marzo	117	-0,2	-5,7	309	-15,7	-14,2	508	-15,9	-19,1
Abril	119	1,4	-5,4	343	10,8	-17,3	571	12,4	-21,8
Mayo	120	0,8	-4,1	302	-11,9	-28,6	507	-11,2	-31,5
Junio	121	0,5	-4,5	304	0,5	-42,0	512	1,0	-44,6
Julio	121	0,8	-4,9	343	12,9	-27,7	583	13,8	-31,2
Agosto	122	0,5	-3,1	310	-9,5	-36,6	530	-9,0	-38,5
Setiembre	123	0,6	-1,5	304	-2,2	-40,7	522	-1,6	-41,6
Enero-Setiembre									
2008	125	--	11,7	433	--	44,3	6 818	--	61,3
2009	120	--	-3,8	336	--	-22,4	5 073	--	-25,6

Por **sectores económicos**, las menores importaciones respecto a agosto corresponden principalmente a hidrocarburos, minería, manufactura y agricultura. Ello sin embargo fue en parte compensado por las mayores adquisiciones para los sectores de construcción, electricidad, transportes, telecomunicaciones y pesca.

En hidrocarburos, las menores compras corresponden a Transportadora de Gas del Perú S.A. y Perú LNG, empresas que concluyeron con su programa de compras asociadas al proyecto Camisea. Para minería disminuyeron las importaciones de Compañía Minera Miski Mayo S.A.C. y Minera Yanacocha S.R.L., principalmente. De manufactura disminuyeron las compras de Corporación Aceros Arequipa S.A. e Indeco S.A, principalmente.

Por otro lado, las mayores importaciones en construcción se atribuyen a Siemens S.A.C. y Odebrecht Perú Ingeniería y Construcción S.A.C. En electricidad, el incremento se explica por mayores compras de Hanover Perú S.R.L y Edegel S.A.A. El incremento en transportes se debe Mitsui Maquinarias Perú S.A., M.C. Autos del Perú S.A. y Tracto Camiones USA E.I.R.L. En telecomunicaciones, incrementaron sus compras América Móvil Perú S.A.C. y Nextel del Perú S.A.

NOTAS DE ESTUDIOS DEL BCRP

No. 55 – 6 de octubre de 2009

IMPORTACIÓN DE BIENES DE CAPITAL POR SECTORES ECONÓMICOS (Millones de US\$)

Sector	2009					Set09/Ago09		Ene-Set
	I.Trim	II.Trim	Ago	Set	III.Trim	Flujo	Var.%	
Agricultura	18	21	3	2	9	-1,0	-30,8	48
Pesca	3	1	0	1	1	0,8	-,-	5
Hidrocarburos	232	128	32	7	66	-24,3	-76,7	426
Minería	192	237	44	17	118	-27,5	-62,0	547
Manufactura	213	171	63	59	193	-4,3	-6,7	577
Construcción	56	51	18	22	62	4,0	23,0	169
Electricidad	42	60	8	13	37	5,1	64,5	139
Transportes	163	138	54	61	170	7,5	14,0	471
Telecomunicaciones	107	90	38	46	127	8,1	21,3	324
Comercializadoras de Bienes de Capital	474	390	161	164	493	2,9	1,8	1357
Equipos de tecnología de la información	86	104	31	34	96	2,3	7,5	286
Maquinaria y equipos diversos	104	91	27	25	77	-1,7	-6,4	272
Instrumentos de medicina y cirugía	38	18	6	6	16	-0,3	-4,3	72
Equipos de oficina	29	22	9	13	26	4,1	44,3	77
Servicios Financieros	115	55	49	49	167	-0,1	-0,2	337
Resto de comercializadoras	103	100	38	37	110	-1,4	-3,7	313
No clasificadas	348	302	109	129	358	20,1	18,5	1008
Nota:								
Celulares	71	42	29	35	95	6,8	23,8	208
Total	1848	1590	530	522	1634	-8,5	-1,6	5073

PRINCIPALES EMPRESAS IMPORTADORAS DE BIENES DE CAPITAL (Millones de US\$)

	2009				Set09/Ago09		Ene-Set
	I.Trim	II.Trim	Set	III.Trim	Flujo	Var.%	
Ferreyros	67	80	13	55	-7,9	-37,0	202
Southern Perú	85	62	5	11	1,1	26,7	158
Banco de Crédito del Perú	36	22	15	80	4,6	44,9	138
Perú LNG	87	37	1	7	-0,3	-20,1	131
Scotiabank Perú	47	9	26	57	-0,7	-2,5	113
Corporación Aceros Arequipa	48	24	8	35	-6,7	-46,9	107
Transportadora de Gas del Perú	45	38	1	20	-17,9	-97,2	103
Toyota del Perú	25	26	10	36	-2,9	-23,0	86
Votorantim Inversiones Perú	28	24	1	10	0,3	46,7	62
Sociedad minera Cerro Verde S.A.A.	6	47	2	6	-0,7	-26,0	60
Diveimport	15	17	9	26	-0,3	-3,6	58
Grupo Deltron	17	20	7	20	-0,7	-9,3	57
Mitsui Maquinarias Perú	14	21	7	14	3,7	-,-	49
Tech Data Perú	15	19	5	15	-0,1	-1,5	48
Volvo Perú	18	11	7	19	0,7	11,3	47
Resto	1295	1133	406	1224	19,3	5,0	3651
Celulares	71	42	35	95	6,8	23,8	208
Total	1848	1590	522	1634	-8,5	-1,6	5073

NOTAS DE ESTUDIOS DEL BCRP

No. 55 – 6 de octubre de 2009

Respecto a agosto, los principales bienes de capital importados para la industria fueron menores en 0,4 por ciento. Se registró una disminución de las importaciones de maquinaria y equipo de ingeniería civil (5,9 por ciento), bombas, compresores, ventiladores y aparatos de filtrado (40,5 por ciento), equipos de calefacción y refrigeración (23,6 por ciento), lo cual contrasta con las mayores compras de equipos de telecomunicaciones (1,8 por ciento), maquinas de procesamiento de datos (24,0 por ciento) y aparatos rotativos y de empalme.

BIENES DE CAPITAL PARA LA INDUSTRIA

(Millones de US\$)

	2009				Set09/Ago09		Ene-Set
	I.Trim	II.Trim	Set	III.Trim	Flujo	Var.%	
Maquinaria y equipo de ingeniería civil	150	173	29	103	-1,8	-5,9	426
Equipos de telecomunicaciones 1/	79	112	30	88	0,5	1,8	279
Máquinas de procesamiento automático de datos	92	100	41	103	7,9	24,0	295
Otras máquinas	68	79	25	70	3,8	17,5	217
Bombas, compresores, ventiladores y aparatos de filtrado	89	60	18	65	-12,2	-40,5	213
Aparatos eléctricos rotativos	46	29	25	80	18,3	-	155
Aparatos eléctricos para empalme	52	56	14	46	0,2	1,4	154
Equipos de calefacción y refrigeración	72	44	10	34	-3,0	-23,6	150
Equipos mecánicos de manipulación	52	31	12	39	-2,5	-16,6	123
Instrumentos y aparatos de medición	41	36	12	41	-3,1	-20,7	118
Bombas para líquidos	45	27	8	27	-2,4	-23,4	99
Otras máquinas, herramientas y aparatos mecánicos	35	25	8	37	-7,9	-50,5	96
Aparatos de electricidad	37	28	15	28	8,9	-	94
Máquinas y motores no eléctricos	24	31	6	37	-18,5	-75,0	92
Máquinas para imprimir y encuadernar	35	27	9	26	1,4	17,9	88
Resto	294	216	98	280	9,1	10,2	791
Total	1212	1075	360	1104	-1,4	-0,4	3392

1/ No incluye celulares

Las importaciones de maquinaria y equipo de ingeniería civil disminuyeron en 5,9 por ciento, lo cual refleja las menores compras de Southern Perú (67,1 por ciento) y de Ferreyros S.A.A. (58,1 por ciento). Nuestros principales proveedores fueron Estados Unidos y Brasil con participaciones de 38,7 por ciento y 9,4 por ciento del total, seguidos por Alemania con participación de 7,5 por ciento del total.

En el caso de los equipos de telecomunicaciones, las mayores importaciones se atribuyen a Cía. Ericsson S.A. y América Móvil Perú S.A.C. En este caso los principales proveedores fueron China y Estados Unidos con participaciones de 52,6 y 14,0 por ciento del total respectivamente, seguidos por Malasia con participación de 6,5 por ciento del total.

En cuanto a las máquinas de procesamiento automático de datos, las mayores importaciones se explican principalmente por las mayores compras del Programa educación básica. Por país, las mayores importaciones provienen de China con una participación de 72,5 por ciento del total, seguido por Estados Unidos (9,1 por ciento del total). En el caso de las bombas, compresores, ventiladores y aparatos de filtrado, las menores compras se atribuyen a Transportadora de Gas del Perú S.A. (97,3 por ciento) y Perú LNG S.R.L. (88,6 por ciento). Nuestros principales proveedores fueron: Estados Unidos con una participación de 49,5 por ciento del total, seguido por Brasil con 8,5 por ciento del total.

Evolución de los commodities: setiembre 2009

En el mes de setiembre, el dinamismo de la actividad mundial continuó dando señales de recuperación, pero algunos indicadores registraron comportamientos mixtos. El mercado se mantuvo expectante al desarrollo de la demanda en China, que redujo el consumo de varios commodities incluyendo cobre y petróleo. El oro por su parte siguió la evolución del dólar. En este contexto, los precios de los principales commodities registraron evidencia mixta.

Durante setiembre, los precios de los **metales básicos** mostraron aumentos diferenciados. Mientras que el cobre y el zinc subieron moderadamente en 0,3 y 3,4 por ciento (a US\$/lb. 2,803 y US\$/lb. 0,826), el plomo subió 15,4 por ciento (a US\$/lb. 0,866). Entre los factores que afectaron la tendencia al alza mostrada por el precio de cobre en los últimos meses, se encuentran el aumento de inventarios en bolsas de metales (asociados a la menor demanda de China) y la evolución de indicadores de actividad mundial mixtos. En el caso del zinc, el reinicio de operaciones de minas (Perú) y refinerías (Bélgica) compensaron parcialmente el aumento de la cotización. En el caso de plomo, la preocupación sobre nuevos cierres de refinerías en China (regulaciones ambientales) presionó el precio al alza.

La cotización del **petróleo** volvió a fluctuar alrededor de US\$/bl. 70 llegando a un mínimo de US\$/bl. 65 en la última semana de setiembre. Respecto al promedio de agosto, el precio registró una caída de 2,4 por ciento asociada a los temores de menor demanda de China y las menores importaciones de petróleo y derivados de Japón. La caída en precios fue compensada por los menores inventarios de crudo en EE.UU. (1,5 por ciento). Hacia fines del mes, el gobierno chino redujo los precios de petróleo y derivados en 3 por ciento con la finalidad de impulsar la demanda interna de combustibles.

El precio del **oro** superó los US\$/oz.tr. 1000 durante el mes (primera vez desde marzo 2009) y registró un aumento de 4,9 por ciento respecto al promedio de agosto. La evolución del precio del oro estuvo altamente correlacionada con la variación del precio del dólar. El aumento de la demanda de oro para joyería por parte de la India (temporada de bodas) y el alto nivel de posiciones especulativas también le dieron impulso al precio.

Los precios de los alimentos disminuyeron durante el mes de setiembre. La cotización del trigo mantuvo su tendencia a la baja ante la expectativa de oferta abundante y cayó 12,5 por ciento a US\$/TM 157,0. El Departamento de Agricultura de EE.UU. volvió a revisar al alza su estimado de producción e inventarios mundiales para la campaña 2009/2010. Asimismo, se espera que la cosecha en el oeste de Australia, a iniciarse en las próximas semanas, resulte mayor que la prevista.

En cuanto al maíz, la cotización promedio cayó 4,1 por ciento, a US\$/TM 120,6 ante la evidencia de condiciones climáticas favorables en EE.UU.; sin embargo, en los últimos días se especuló que las bajas temperaturas de algunas regiones productoras podrían afectar el desarrollo de los cultivos y retrasar la cosecha. Durante el mes, también se observó toma de ganancias por parte de los inversionistas ante la ausencia de nuevos fundamentos que le den soporte a los precios. Por su parte, el aceite de soya revirtió su comportamiento del mes previo y corrigió a la baja en 8,2 por ciento, para llegar a cotizar en US\$/TM 682,2.