

NOTAS DE ESTUDIOS DEL BCRP

No. 17 – 7 de Abril de 2009

Balanza Comercial^{1/} Febrero 2009

1. En febrero la balanza comercial tuvo un superávit de US\$ 254 millones. Con ello, en lo que va del año se acumula un superávit de US\$ 78 millones y en los últimos doce meses, de US\$ 2 244 millones. Las exportaciones totalizaron US\$ 1 784 millones, correspondiendo US\$ 1 336 millones a las tradicionales y US\$ 438 millones a las no tradicionales. El volumen exportado de las exportaciones tradicionales aumentó 9,9 por ciento debido a los mayores embarques de productos mineros (cobre, zinc y café) y petróleo.

Las **importaciones** fueron de US\$ 1 530 millones. Las importaciones de bienes de consumo sumaron US\$ 303 millones, las de insumos US\$ 611 millones y las de bienes de capital, US\$ 604 millones.

Los **términos de intercambio** de febrero aumentaron 6,1 por ciento respecto a enero del 2009 y 8,4 por ciento respecto a diciembre del 2008.

BALANZA COMERCIAL
(Valores FOB en millones de US\$)

	Feb.	Ene.	Feb.	Feb.09/ Feb.08	Enero-Febrero		
	2008	2009	2009	Var.%	2008	2009	Var.%
EXPORTACIONES	2 456	1 596	1 784	- 27,4	4 993	3 380	- 32,3
Tradicional	1 886	1 120	1 336	- 29,1	3 788	2 456	- 35,2
No tradicionales	565	466	438	- 22,5	1 190	904	- 24,0
Otros	6	10	10	62,4	15	20	36,1
IMPORTACIONES	1 881	1 772	1 530	- 18,7	4 069	3 302	- 18,9
Bienes de consumo	310	315	303	- 2,2	635	618	- 2,7
Insumos	979	713	611	- 37,6	2 221	1 324	- 40,4
Bienes de capital	581	736	604	3,9	1 193	1 340	12,3
Otros bienes	11	9	11	7,5	20	20	2,8
BALANZA COMERCIAL	575	- 176	254		924	78	

Términos de Intercambio

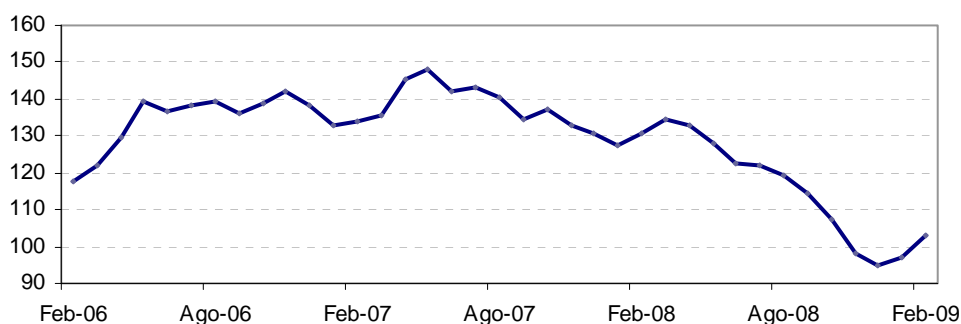
2. Los **términos de intercambio** aumentaron 6,1 por ciento respecto a enero ante los mayores precios de exportación y los menores precios de importación. El incremento fue de 8,4 por ciento respecto a diciembre del 2008.

^{1/} En este informe participaron: Consuelo Soto, Lali Merino y Enrique Serrano.

NOTAS DE ESTUDIOS DEL BCRP

No. 17 – 7 de Abril de 2009

TÉRMINOS DE INTERCAMBIO DE COMERCIO EXTERIOR: 2006 - 2009* (1994=100)



* Al mes de febrero

Exportaciones tradicionales

3. Las exportaciones tradicionales sumaron US\$ 1 336 millones en **febrero**. El volumen promedio exportado prácticamente mantuvo el nivel de febrero del 2008 destacando los mayores embarques de cobre, zinc, plomo y café.

Principales Destinos - Exportaciones Tradicionales*

Regimen Definitivo - (millones US\$ FOB)

	Enero		Febrero			Enero - Febrero		
	2008	2009	2008	2009	var %	2008	2009	var %
Suiza	217	293	320	331	3,7	537	624	16,3
China	269	166	268	300	11,9	537	465	-13,3
Estados Unidos	353	179	316	173	-45,4	669	351	-47,5
Canadá	162	137	166	140	-15,6	328	277	-15,7
Japón	125	67	99	38	-61,2	224	105	-52,9
Italia	36	33	122	30	-75,4	158	63	-59,9
Chile	142	19	130	35	-72,9	272	55	-80,0
Brasil	52	27	50	26	-47,8	102	53	-48,1
Alemania	5	19	82	30	-64,1	87	49	-43,9
España	52	11	53	37	-29,6	105	48	-54,4
Bulgaria	1	20	1	16	-	1	36	-
Taiwan	62	10	39	23	-42,1	102	33	-67,7
Corea del Sur	41	3	33	24	-27,4	73	26	-63,9
Bélgica	47	19	4	7	66,1	51	25	-50,6
Ecuador	11	6	8	17	126,2	18	23	26,1
Resto	328	73	195	73	-62,5	523	146	-72,1
Total	1 903	1 081	1 886	1 300	-31,1	3 788	2 380	-37,2
MEMO:								
Norteamérica	548	316	516	313	-39,3	1 065	629	-40,9
Asia	598	261	454	402	-11,4	1 052	663	-36,9
Unión Europea	221	113	330	130	-60,7	551	243	-56,0

* Ordenado en función de la participación observada al mes de febrero 2009

NOTAS DE ESTUDIOS DEL BCRP

No. 17 – 7 de Abril de 2009

EXPORTACIONES DE PRODUCTOS TRADICIONALES

(Valores FOB en millones de US\$)

	Febrero			Enero-Febrero		
	2008	2009	Var. %	2008	2009	Var. %
PESQUEROS	127	130	2,3	323	250	- 22,5
Harina de pescado	121	117	- 4,0	243	208	- 14,4
Volumen (miles tm)	145,2	144,6	- 0,4	296,5	259,7	- 12,4
Precio (US\$/tm)	836,3	805,8	- 3,6	820,3	801,3	- 2,3
Aceite de pescado	6	14	132,2	80	42	- 47,1
Volumen (miles tm)	3,0	12,8	320,7	68,7	38,5	- 44,0
Precio (US\$/tm)	1 944,6	1 073,3	- 44,8	1 163,5	1 099,4	- 5,5
AGRÍCOLAS	15	23	57,2	37	50	37,2
Algodón	0	1	49,9	0	1	54,9
Volumen (miles tm)	0,1	0,3	73,0	0,2	0,4	63,9
Precio (US\$/tm)	2 557,3	2 216,8	- 13,3	2 316,0	2 188,9	- 5,5
Azúcar	0	9	n.a.	0	9	n.a.
Volumen (miles tm)	0,0	22,1	n.a.	0,0	22,1	n.a.
Precio (US\$/tm)	0,0	398,0	n.a.	0,0	398,0	n.a.
Café	13	14	3,8	34	40	17,6
Volumen (miles tm)	4,6	5,8	25,9	12,4	16,6	34,2
Precio (US\$/tm)	2 804,6	2 312,6	- 17,5	2 747,4	2 408,1	- 12,4
Resto de agrícolas	1	0	- 66,3	2	1	- 61,2
MINEROS	1 526	1 075	- 29,6	2 994	1 974	- 34,1
Cobre	589	317	- 46,3	1 065	557	- 47,7
Volumen (miles tm)	89,3	102,0	14,3	166,5	190,5	14,4
Precio (¢US\$/lb.)	299,3	140,7	- 53,0	290,2	132,6	- 54,3
Estaño	56	30	- 46,7	145	65	- 55,3
Volumen (miles tm)	3,4	2,7	- 20,3	9,1	5,8	- 36,3
Precio (¢US\$/lb.)	744,8	498,6	- 33,1	721,0	505,7	- 29,9
Hierro	24	20	- 15,7	48	42	- 13,0
Volumen (millones tm)	0,5	0,4	- 24,6	1,2	0,8	- 30,9
Precio (US\$/tm)	45,3	50,7	11,8	40,1	50,5	25,8
Oro	500	515	3,1	909	982	8,0
Volumen (miles oz.tr.)	540,4	545,2	0,9	1 000,1	1 087,9	8,8
Precio (US\$/oz.tr.)	924,6	944,8	2,2	909,1	902,6	- 0,7
Plata refinada	55	39	- 28,2	105	78	- 25,9
Volumen (millones oz.tr.)	3,2	3,0	- 6,9	6,5	6,5	0,4
Precio (US\$/oz.tr.)	16,8	13,0	- 22,9	16,3	12,0	- 26,2
Plomo	108	74	- 30,9	224	111	- 50,4
Volumen (miles tm)	38,2	55,3	44,8	82,9	83,5	0,7
Precio (¢US\$/lb.)	127,7	60,9	- 52,3	122,5	60,4	- 50,7
Zinc	105	48	- 54,1	283	87	- 69,4
Volumen (miles tm)	73,2	83,7	14,4	205,6	146,3	- 28,8
Precio (¢US\$/lb.)	64,8	26,0	- 59,8	62,4	26,8	- 57,0
Molibdeno	82	29	- 65,2	202	47	- 76,7
Volumen (miles tm)	1,2	1,7	34,2	3,1	2,8	- 9,8
Precio (¢US\$/lb.)	2 991,9	776,2	- 74,1	2 993,9	774,5	- 74,1
Resto de mineros	8	3	- 67,4	13	6	- 56,4
PETRÓLEO CRUDO Y DERIVADOS	217	108	- 50,3	434	181	- 58,3
Volumen (millones bs.)	2,7	2,9	8,2	5,4	5,2	- 4,7
Precio (US\$/b)	80,1	36,7	- 54,1	80,0	35,1	- 56,2
PRODUCTOS TRADICIONALES	1 886	1 336	- 29,1	3 788	2 456	- 35,2

4. **Productos pesqueros:** sumaron US\$ 130 millones. Se registraron mayores despachos aceite de pescado, destacando el mayor embarque efectuado por la empresa Colpex Internacional hacia Dinamarca. Por su parte, entre las empresas exportadoras de harina de pescado destacaron CFG Investment, Pesquera Diamante, Pesquera Exalmar, Pesquera Ribaud y Procesadora de Productos Marinos.

Exportaciones Harina de Pescado: Principales Empresas

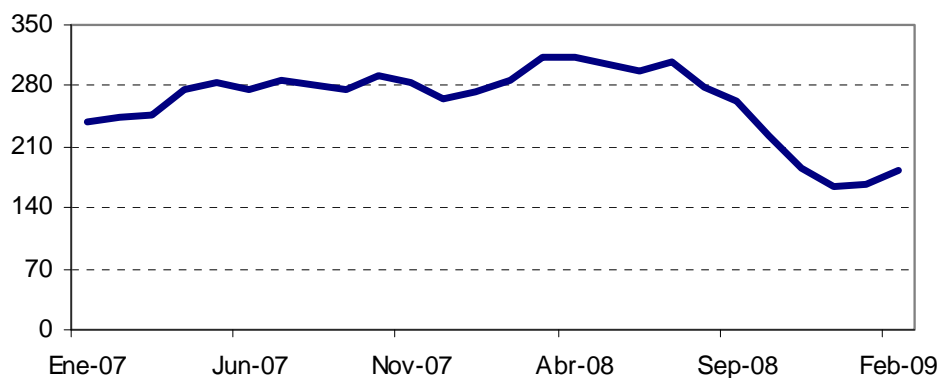
(FOB millones de dólares)

	Febrero			Enero - Febrero		
	2008	2009	var %	2008	2009	var %
Tecnológica de Alimentos	26,4	21,3	-19,3	58,0	46,0	-20,6
Corporación Pesquera Inca	18,4	12,7	-30,8	31,0	23,2	-25,1
CFG Investment	7,7	13,9	81,6	10,9	21,6	98,6
Pesquera Hayduk	13,6	9,2	-32,4	22,9	21,0	-8,2
Pesquera Diamante	9,4	12,7	34,9	16,6	20,6	24,0
Austral Group	9,9	6,4	-35,3	21,7	10,6	-51,2
Pesquera Exalmar	3,8	6,3	66,5	7,4	9,4	27,0
Pesquera del Pacífico	3,0	2,6	-11,7	5,9	7,8	32,2
Pesquera Ribaudó	3,6	4,5	25,1	4,5	7,4	65,9
Procesadora de Productos Marinos	0,5	3,1	505,3	0,9	5,0	478,0
Resto	25,3	23,8	-5,8	63,5	35,4	-44,2
Total	121,4	116,5	-4,0	243,2	208,1	-14,4

5. **Productos mineros:** fueron US\$ 1 075 millones. Este mes las cotizaciones de los productos mineros aumentaron respecto a enero: el cobre aumentó 2,9 por ciento, el oro, 9,8 por ciento y la plata, en 17,9 por ciento.

Exportaciones Mineras: Índice de Precios

1994 = 100



6. **Cobre:** US\$ 317 millones. El volumen exportado aumentó 14,3 por ciento, por mayores despachos de concentrado por parte de Antamina, principalmente. El precio promedio aumentó en 14,1 por ciento respecto a enero, aunque se redujo en 53,0 por ciento respecto al mismo mes del año anterior.

NOTAS DE ESTUDIOS DEL BCRP

No. 17 – 7 de Abril de 2009

Principales Empresas Exportadoras de Cobre 1/ (miles de Tm)

	Enero		Febrero			Enero - Febrero		
	2008	2009	2008	2009	var %	2008	2009	var %
Total	77	89	89	102	14,3	167	191	14,4
Refinado	30	33	37	38	2,8	67	71	6,0
Southern	20	21	30	28	-7,8	50	48	-2,8
Cerro Verde	3	5	3	6	73,7	6	11	82,6
Doe Run	5	4	3	3	-9,0	7	7	-6,2
Resto	3,2	3	0,4	2	251,2	4	5	24,6
Concentrado	47	55	53	64	22,3	100	120	20,0
Antamina	16	30	20	27	33,5	37	56	54,1
Cerro Verde	16	14	21	22	2,4	37	35	-4,1
Southern	3	6	0	0	-.-	3	6	108,2
Cormin	0	0	4	6	65,7	4	6	65,7
Tintaya	3	3	6	3	-48,9	8	6	-32,5
Resto	9	3	2	7	259,5	11	10	-9,5

1/ Estimado

7. **Oro:** sumó US\$ 515 millones en febrero, cifra mayor en 3,1 por ciento, por el aumento en el precio promedio (2,2 por ciento) respecto al mismo mes del año anterior. Los volúmenes exportados aumentaron 0,9 por ciento. Se realizaron mayores despachos por parte de las comercializadoras Universal Metal Trading y Yanacocha, entre otras, las cuales contrarrestaron en parte los menores envíos de Procesadora Sudamericana. Respecto a enero el precio promedio aumentó 9,8 por ciento.

Principales Empresas Exportadoras de Oro 1/ (miles de oz troy)

	Enero		Febrero			Enero - Febrero		
	2008	2009	2008	2009	var %	2008	2009	var %
Total	460	543	540	545	0,9	1 000	1 088	8,8
Yanacocha	229	169	111	144	29,7	229	169	-26,2
Barrick	99	102	113	117	3,6	99	102	3,5
Procesadora Sudamericana	40	56	53	44	-16,4	40	56	41,5
Universal Metal Trading	14	36	17	55	235,1	14	36	157,0
Buenaventura	24	26	22	24	10,0	24	26	8,6
Minerales del Sur	16	20	15	16	5,6	16	20	21,7
Minera Aurífera Santa Rosa	15	13	16	13	-15,5	15	13	-14,8
Resto	23	120	194	131	-32,5	563	665	18,1

1/ Estimado

8. **Zinc:** US\$ 48 millones. El volumen exportado aumentó en 14,4, debido, principalmente, a los mayores envíos de concentrado por parte de Antamina, Cormin, Minera Los Quenuales y Milpo. También se observó mayor despacho de refinado por parte de Cajamarquilla.

NOTAS DE ESTUDIOS DEL BCRP

No. 17 – 7 de Abril de 2009

Principales Empresas Exportadoras de Zinc 1/ (miles de Tm)

	Enero		Febrero			Enero - Febrero		
	2008	2009	2008	2009	var %	2008	2009	var %
Total	132	63	73	84	14,4	206	146	-28,8
Refinado	6	8	6	11	72,0	13	19	51,9
<i>Destacan:</i>								
Cajamarquilla	3	4	4	9	128,6	7	13	95,8
Doe Run	3	4	3	2	-11,9	6	6	2,2
Concentrado	126	55	67	73	8,8	193	127	-34,1
Antamina	23	29	12	21	75,9	35	50	43,7
Cormin	16	5	11	20	81,4	26	24	-7,8
Minera Los Quenuales	27	3	6	12	80,4	34	14	-57,4
Milpo	5	7	0	5	--	5	12	138,7
Louis Dreyfus	2	0	1	6	311,9	4	6	55,6
AYS	21	2	7	3	-55,1	29	6	-80,2
Volcan	4	1	3	4	64,2	7	5	-18,8
Chungar	0	3	3	0	-100,0	3	3	-4,3
Minera Corona	3	2	1	0	-100,0	4	2	-50,4
Cajamarquilla	4	0	1	1	-5,6	5	1	-73,8
Resto	20	2,9	21	0,0	-100,0	41	3	-92,9

1/ Estimado

9. **Plomo:** US\$ 74 millones. El volumen embarcado se incrementó en 44,8 por ciento. Los mayores despachos se sustentan, en gran medida en los mayores embarques de concentrados por parte de Cormin, AYS y Pan American Silver, principalmente.

Principales Empresas Exportadoras de Plomo 1/ (miles de Tm)

	Enero		Febrero			Enero - Febrero		
	2008	2009	2008	2009	var %	2008	2009	var %
Total	45	28	38	55	44,8	83	84	0,7
Refinado	10	10	8	9	1,1	18	19	2,6
<i>Destaca:</i>								
Doe Run	9	10	8	8	2,3	17	18	2,5
Concentrado	35	18	30	47	57,2	65	65	0,2
Cormin	10	12	17	22	34,7	26	34	30,3
AYS	7	0	5	10	117,7	11	10	-11,1
Metal Trading Peru	0	6	0	1	--	0	7	--
Pan American Silver	0	0	1	4	428,2	1	4	266,2
Chungar	0	0	0	3	--	0	3	--
Traxys Peru	0	0	0	2	--	0	2	--
Milpo	0	0	1	2	38,6	1	2	38,6
Minera Raura	0	0	1	1	28,1	1	1	28,1
Resto	18	0	5	1	-78,6	24	1	-95,2

1/ Estimado

NOTAS DE ESTUDIOS DEL BCRP

No. 17 – 7 de Abril de 2009

10. **Molibdeno:** US\$ 29 millones en febrero. El volumen despachado aumentó en 34,2 por ciento. Los envíos de Antamina y Southern crecieron conjuntamente en 339 TM.
11. **Petróleo y derivados:** US\$ 108 millones en febrero. Los volúmenes embarcados fueron mayores en 8,2 por ciento debido a los mayores embarques de gasolina natural y nafta virgen por parte de Pluspetrol y Refinería la Pampilla, principalmente. Adicionalmente, se registraron embarques de GLP por parte de Pluspetrol.

Exportaciones de Petróleo Crudo y Derivados

(millones de US\$)

	Enero		Febrero			Enero - Febrero		
	2008	2009	2008	2009	var %	2008	2009	var %
TOTAL	217	73	217	108	-50,3	434	181	-58,3
Volumen (miles bls.)	2 715	2 236	2 714	2 937	8,2	5 429	5 173	-4,7
Precio(US\$/bl)	80,0	32,8	80,1	36,7	-54,1	80,0	35,1	-56,2
CRUDO	29	21	70	6	-91,3	99	27	-72,7
Volumen (miles bls.)	357	1 134	857	381	-55,6	1 214	1 514	24,7
Precio(US\$/bl)	80,8	18,5	81,8	16,0	-80,5	81,5	17,9	-78,1
DERIVADOS	188	52	147	102	-30,9	335	154	-54,0
Volumen (miles bls.)	2 358	1 102	1 857	2 557	37,7	4 215	3 659	-13,2
Precio(US\$/bl)	79,8	47,6	79,3	39,8	-49,8	79,6	42,2	-47,0
Nafta virgen/ Gasolina natural	83	26	49	39	-22,2	133	65	-51,2
Volumen (miles bls.)	903	622	511	889	73,9	1 415	1 512	6,8
Precio(US\$/bl)	92,4	42,3	96,8	43,3	-55,3	94,0	42,9	-54,4
Turbo Jet A1/Keroturbo	33	20	29	17	-43,0	63	37	-40,8
Volumen (miles bls.)	345	342	311	295	-5,2	656	636	-3,0
Precio(US\$/bl)	96,7	59,7	94,2	56,6	-39,9	95,5	58,3	-39,0
Residuales	45	0	49	26	-48,2	94	26	-72,3
Volumen (miles bls.)	682	8	765	773	1,1	1 447	781	-46,0
Precio(US\$/bl)	65,3	60,9	64,6	33,1	-48,7	64,9	33,4	-48,6
Combustible para motores diesel	25	0	17	6	-67,6	42	6	-86,3
Volumen (miles bls.)	404	3	248	210	-15,3	652	212	-67,4
Precio(US\$/bl)	61,4	76,8	68,9	26,3	-61,8	64,2	27,0	-58,0
Aceites Lubricantes	1	1	1	3	156,4	3	4	55,9
Volumen (miles bls.)	9	4	8	16	100,4	17	20	22,2
Precio(US\$/bl)	151,4	183,6	155,1	198,5	28,0	153,2	195,5	27,6
GLP	0	4	0,2	11	-	0	15	-
Volumen (miles bls.)	2	87	3	343	-	5	430	-
Precio(US\$/bl)	65,4	40,3	66,3	33,4	-49,6	65,9	34,8	-47,1
Resto	1	1	1	1	43,5	1	2	41,1

Exportaciones no tradicionales

12. En **febrero** las exportaciones no tradicionales sumaron US\$ 438 millones, monto menor en 22,5 por ciento al del mismo mes del 2008 por el menor volumen promedio despachado (21,2 por ciento). Por su parte, los precios se redujeron en 1,7 por ciento, debido a la caída en los precios de los productos siderometalúrgicos y agropecuarios, fundamentalmente.

NOTAS DE ESTUDIOS DEL BCRP

No. 17 – 7 de Abril de 2009

Exportaciones No Tradicionales

	Indice de Precios		Indice de Volumen		Valor	
	Indice	Var. %	Indice	Var. %	millones de dólares	Var. %
2005	92,3	4,6	381,7	17,7	4 277	22,9
2006	101,1	9,6	428,8	12,3	5 279	23,4
2007	110,9	9,6	467,0	8,9	6 303	19,4
2008	118,2	6,6	525,2	12,5	7 543	19,7
I T	115,0	8,7	513,7	21,2	1 792	31,6
II T	119,4	8,8	513,8	16,8	1 862	27,0
III T	120,6	6,2	548,4	15,5	2 007	22,6
IV T	118,0	3,1	524,9	-0,8	1 881	2,3
Enero	113,4	7,4	545,1	25,0	626	34,2
Febrero	115,2	8,6	484,4	18,7	565	28,8
Enero-Febrero	114,3	8,0	514,7	21,9	1 190	31,6
2009						
Enero	117,5	3,6	392,4	-28,0	466	-25,4
Febrero	113,3	-1,7	381,8	-21,2	438	-22,5
Enero-Febrero	115,4	0,9	387,1	-24,8	904	-24,0

Principales Destinos - Exportaciones No Tradicionales*

Millones US\$ FOB

	Enero		Febrero			Enero - Febrero		
	2008	2009	2008	2009	var %	2008	2009	var %
Estados Unidos	187	126	137	112	-18,2	324	238	-26,4
Venezuela	65	47	50	45	-9,7	115	92	-19,9
Colombia	42	36	48	41	-14,4	90	77	-14,6
Países Bajos	29	32	32	30	-7,4	61	62	1,2
Ecuador	25	29	25	26	6,3	50	55	10,8
España	38	22	35	23	-34,4	73	45	-37,6
Chile	26	21	31	24	-21,5	57	45	-20,5
Bolivia	20	20	22	20	-5,7	42	41	-3,6
China	17	13	16	10	-37,8	33	23	-31,1
Francia	16	11	14	10	-27,8	29	20	-30,2
Brasil	15	7	12	9	-22,1	27	17	-38,6
Alemania	11	8	12	7	-41,2	23	15	-34,2
Italia	12	8	11	6	-44,4	22	14	-39,7
México	19	6	15	8	-49,2	34	14	-60,0
Reino Unido	10	7	10	6	-41,3	21	13	-38,2
Resto	92	73	98	62	-37,0	190	135	-29,4
Total	626	466	565	438	-22,5	1 190	904	-24,0
MEMO:								
Norteamérica	211	137	156	124	-20,5	366	261	-28,9
Países Andinos 1/	179	153	174	156	-10,3	353	309	-12,4
Unión Europea	128	95	128	89	-29,9	255	185	-27,6

* Ordenado en función de la participación observada al mes de febrero 2009

1/ Bolivia, Chile, Colombia, Ecuador y Venezuela

NOTAS DE ESTUDIOS DEL BCRP

No. 17 – 7 de Abril de 2009

13. **Agropecuarios:** sumaron US\$ 121 millones (caída de 18,9 por ciento). Ello se explicó por la disminución en los volúmenes vendidos (14,3 por ciento) y precios promedio (5,4 por ciento). Se registraron menores ventas entre nuestros principales productos, en particular mangos, paprika y esparragos. Respecto a los mercados de destino, las mayores exportaciones a Colombia fueron contrarrestadas por la reduccion observada en el resto de destinos.

Exportaciones Agropecuarias

	Indice de Precios		Indice de Volumen		Valor	
	Indice	Var. %	Indice	Var. %	millones de dolares	Var. %
2005	79,4	-1,8	568,3	28,8	1 008	25,9
2006	78,6	-1,0	692,2	21,8	1 220	21,1
2007	86,6	10,1	774,7	11,9	1 507	23,5
2008	84,6	-2,3	1009,6	30,3	1912	26,9
I T	83,6	1,9	982,0	42,9	460	46,1
II T	85,3	0,5	850,9	34,3	406	35,0
III T	85,7	-6,7	1107,7	39,3	531	29,9
IV T	83,8	-4,2	1097,6	11,7	515	6,8
Enero	83,8	4,4	1161,6	36,3	182	42,2
Febrero	83,3	1,4	959,0	50,8	149	52,9
Enero-Febrero	83,6	2,8	1060,3	42,5	331	46,8
2009						
Enero	79,7	-4,9	1045,8	-10,0	156	-14,4
Febrero	78,8	-5,4	821,8	-14,3	121	-18,9
Enero-Febrero	79,3	-5,1	933,8	-11,9	276	-16,4

Principales Destinos - Exportaciones Agropecuarias*

Millones US\$ FOB

	Enero		Febrero			Enero - Febrero		
	2008	2009	2008	2009	var %	2008	2009	var %
Estados Unidos	56	48	34	31	-9,2	90	79	-12,2
Países Bajos	23	26	23	24	1,1	46	50	8,6
España	25	15	19	12	-36,9	44	27	-38,2
Colombia	4	8	5	11	108,7	9	20	117,5
Ecuador	6	7	4	6	33,8	11	13	25,3
Reino Unido	5	4	6	3	-40,7	11	8	-32,5
Francia	7	4	7	3	-61,0	13	7	-47,4
Alemania	4	3	5	3	-38,0	9	6	-27,0
Hong Kong	6	5	3	1	-64,1	10	6	-34,8
Chile	2	3	3	3	18,3	5	6	12,0
China	4	4	3	1	-72,6	7	5	-31,8
Brasil	2	2	2	2	9,4	4	4	-0,2
Bolivia	1	2	2	2	4,4	3	4	23,9
Haitı	2	1	4	2	-47,3	7	4	-46,2
Japon	2	2	2	1	-29,8	4	3	-10,2
Resto	32	19	26	15	-42,9	58	34	-40,9
Total	182	156	149	121	-18,9	331	276	-16,4
MEMO:								
Norteamerica	62	51	39	33	-16,3	102	84	-17,4
Países Andinos 1/	18	22	16	24	45,6	34	45	31,4
Union Europea	70	57	66	49	-26,6	136	106	-22,3

* Ordenado en funcion de la participacion observada al mes de febrero 2009

1/ Bolivia, Chile, Colombia, Ecuador y Venezuela

NOTAS DE ESTUDIOS DEL BCRP

No. 17 – 7 de Abril de 2009

PRINCIPALES PRODUCTOS AGROPECUARIOS (millones de dólares)* 1/

	Enero		Febrero			Enero - Febrero		
	2008	2009	2008	2009	var %	2008	2009	var %
Mangos frescos	24,9	22,5	19,1	15,2	-20,5	44,0	37,7	-14,2
volumen (miles TM)	34,2	17,8	27,2	11,0	-59,4	61,4	28,8	-53,0
precio (US\$ / Kg)	0,7	1,3	0,7	1,4	96,0	0,7	1,3	82,4
Uvas frescas	27,0	29,8	14,4	4,7	-67,2	41,4	34,6	-16,6
volumen (miles TM)	13,7	18,0	9,8	3,7	-62,5	23,5	21,6	-7,8
precio (US\$ / Kg)	2,0	1,7	1,5	1,3	-12,5	1,8	1,6	-9,5
Espárragos frescos o refrigerados	23,2	18,7	11,8	10,2	-14,2	35,1	28,8	-17,7
volumen (miles TM)	10,7	8,4	4,3	3,9	-9,4	15,0	12,3	-18,2
precio (US\$ / Kg)	2,2	2,2	2,8	2,6	-5,3	2,3	2,3	0,5
Espárragos preparados	20,1	9,3	17,5	9,9	-43,2	37,6	19,2	-49,0
volumen (miles TM)	6,9	3,8	5,9	4,8	-18,6	12,8	8,6	-33,1
precio (US\$ / Kg)	2,9	2,5	3,0	2,1	-30,3	2,9	2,2	-23,7
Demás hortalizas preparadas (ej. pimiento)	7,5	6,5	6,7	4,7	-30,4	14,2	11,1	-21,7
volumen (miles TM)	5,2	4,0	4,3	2,9	-33,8	9,5	6,9	-28,0
precio (US\$ / Kg)	1,4	1,6	1,5	1,6	5,2	1,5	1,6	8,8
Páprika	9,3	5,4	9,0	5,1	-43,9	18,3	10,5	-42,7
volumen (miles TM)	4,4	2,5	3,9	2,3	-39,7	8,3	4,8	-41,7
precio (US\$ / Kg)	2,1	2,2	2,3	2,2	-7,0	2,2	2,2	-1,7
Bananos orgánicos (cavendish)	3,4	4,4	3,6	4,9	33,0	7,1	9,3	31,8
volumen (miles TM)	6,5	7,1	6,9	8,0	15,6	13,4	15,0	12,5
precio (US\$ / Kg)	0,5	0,6	0,5	0,6	15,1	0,5	0,6	17,1
Conservas de alcachofas	7,0	5,3	4,6	4,0	-14,2	11,6	9,3	-20,4
volumen (miles TM)	3,0	2,1	2,0	1,8	-9,7	4,9	3,9	-21,8
precio (US\$ / Kg)	2,4	2,5	2,4	2,2	-5,0	2,4	2,4	1,8
Alimento para camarones	2,0	4,2	3,7	3,1	-16,3	5,8	7,3	26,9
volumen (miles TM)	3,3	6,4	5,9	4,8	-18,4	9,2	11,3	22,6
precio (US\$ / Kg)	0,6	0,7	0,6	0,6	2,5	0,6	0,6	3,5
Leche evaporada	6,0	2,0	8,1	3,6	-56,0	14,1	5,6	-60,2
volumen (millones litros)	3,8	1,5	5,6	2,6	-52,6	9,4	4,1	-56,2
precio (US\$ / litro)	1,6	1,4	1,4	1,3	-7,1	1,5	1,4	-9,1
Paltas frescas	0,6	1,2	2,2	3,2	40,7	2,9	4,4	51,6
volumen (miles TM)	0,5	0,9	1,5	2,2	45,5	2,0	3,1	59,2
precio (US\$ / Kg)	1,4	1,3	1,5	1,4	-3,3	1,5	1,4	-4,7
Espárragos congelados	2,8	2,3	2,7	1,7	-35,4	5,5	4,0	-26,9
volumen (miles TM)	1,1	0,9	1,1	0,7	-41,1	2,2	1,6	-30,8
precio (US\$ / Kg)	2,5	2,5	2,4	2,7	9,8	2,5	2,6	5,6
Galletas dulces	1,9	2,1	2,1	1,8	-15,6	4,1	3,9	-4,1
volumen (miles TM)	1,3	1,3	1,7	1,3	-24,7	2,9	2,6	-11,7
precio (US\$ / Kg)	1,5	1,6	1,3	1,4	12,0	1,4	1,5	8,6
OTROS								
Arroz blanco pilado	0,0	3,3	0,0	7,7	-	0,0	11,0	-
Aceitunas preparadas en salmuera	1,7	1,3	1,5	2,3	49,5	3,2	3,6	13,1
Subtotal	137,6	118,4	107,2	81,9	-23,6	244,8	200,3	-18,2
TOTAL	181,7	155,5	149,0	120,9	-18,9	330,7	276,4	-16,4

*Principales productos a nivel de partida arancelaria a 10 dígitos.

1/ Los precios indicados son promedio, resultado de dividir el valor total de cada categoría sobre el total de volumen.

14. **Pesqueros:** US\$ 50 millones, cifra menor en 16,5 por ciento debido principalmente a los menores volúmenes embarcados (22,4 por ciento). Los precios promedio aumentaron 7,7 por ciento este mes por el mayor precio registrado en las exportaciones de pota congelada.

NOTAS DE ESTUDIOS DEL BCRP

No. 17 – 7 de Abril de 2009

Exportaciones Pesqueras

	Indice de Precios		Indice de Volumen		Valor	
	Indice	Var. %	Indice	Var. %	millones de dólares	Var. %
2005	63,6	5,3	251,2	10,7	323	16,4
2006	61,1	-3,9	351,3	39,9	433	34,2
2007	68,3	11,8	363,5	3,5	499	15,2
2008	79,4	16,4	390,3	7,4	622	24,6
I T	71,9	11,5	465,4	5,5	168	17,1
II T	77,9	13,7	399,1	3,3	157	18,1
III T	83,8	21,4	368,9	19,3	156	44,7
IV T	84,2	18,5	327,7	3,3	140	22,7
Enero	75,1	18,4	381,4	1,4	48	20,1
Febrero	70,5	7,7	508,1	17,5	60	26,6
Enero-Febrero	72,8	13,0	444,8	10,0	109	23,6
2009						
Enero	82,6	10,0	286,0	-25,0	40	-17,5
Febrero	76,0	7,7	394,1	-22,4	50	-16,5
Enero-Febrero	79,3	8,9	340,0	-23,6	90	-16,9

Principales Destinos - Exportaciones Pesqueras*

Millones US\$ FOB

	Enero		Febrero			Enero - Febrero		
	2008	2009	2008	2009	var %	2008	2009	var %
Estados Unidos	12	11	11	11	1,7	23	22	-4,3
España	7	4	10	7	-24,5	17	12	-31,8
Francia	2	3	3	4	19,4	5	6	22,1
China	5	3	5	3	-38,2	10	6	-42,8
Venezuela	2	3	1	3	290,3	3	6	118,4
Corea del Sur	3	2	4	2	-34,2	7	5	-33,0
Italia	2	2	2	2	16,2	3	4	11,5
Japón	2	2	1	2	32,3	3	3	2,0
Colombia	1	1	1	1	7,2	2	3	14,7
República Dominicana	1	1	1	1	-5,7	2	2	-9,4
Panamá	0	1	1	1	1,6	1	2	41,6
Alemania	1	1	2	1	-54,2	3	2	-37,2
Ecuador	0	1	0	1	731,1	0	2	801,9
Taiwan	1	0	1	1	10,5	1	1	-12,4
Brasil	0	0	1	1	100,0	1	1	79,2
Resto	8	6	18	9	-49,1	26	14	-44,1
Total	48	40	60	50	-16,5	109	90	-16,9
MEMO:								
Norteamérica	14	11	13	11	-10,7	26	23	-13,3
Asia	13	9	13	10	-28,4	26	18	-30,3
Unión Europea	14	11	20	16	-16,5	33	27	-18,4

* Ordenado en función de la participación observada al mes de febrero 2009

NOTAS DE ESTUDIOS DEL BCRP

No. 17 – 7 de Abril de 2009

PRINCIPALES PRODUCTOS PESQUEROS (millones de dólares)* 1/

	Enero		Febrero			Enero - Febrero		
	2008	2009	2008	2009	var %	2008	2009	var %
Pota congelada	6,2	7,5	6,2	7,6	23,4	12,3	15,1	22,5
volumen (miles TM)	9,8	9,1	10,4	10,9	5,3	20,2	20,0	-0,8
precio (US\$ / Kg)	0,6	0,8	0,6	0,7	17,3	0,6	0,8	23,5
Otros invertebrados en conservas (ej. pota)	4,6	3,3	5,5	4,4	-21,5	10,2	7,7	-24,3
volumen (miles TM)	4,7	2,8	5,6	4,9	-12,0	10,3	7,7	-25,4
precio (US\$ / Kg)	1,0	1,2	1,0	0,9	-10,7	1,0	1,0	1,4
Colas de langostinos con caparazón (congelados)	4,4	2,3	2,9	4,5	58,7	7,2	6,9	-4,7
volumen (miles TM)	0,7	0,5	0,5	0,8	55,3	1,3	1,3	0,7
precio (US\$ / Kg)	5,9	5,1	5,4	5,6	2,2	5,7	5,4	-5,4
Conchas de abanico congeladas	2,9	2,6	3,9	3,8	-3,5	6,8	6,4	-7,2
volumen (miles TM)	0,4	0,3	0,6	0,5	-4,3	1,0	0,9	-12,5
precio (US\$ / Kg)	7,0	8,0	6,9	7,0	0,8	7,0	7,4	6,1
Caballas congeladas	0,4	0,8	1,7	2,6	54,6	2,1	3,4	65,6
volumen (miles TM)	0,4	0,9	2,2	3,4	54,8	2,6	4,3	63,8
precio (US\$ / Kg)	0,9	0,9	0,8	0,8	-0,1	0,8	0,8	1,1
Otro tipo de conservas de pescado (ej. jurel)	1,0	1,2	2,2	1,6	-29,4	3,2	2,8	-14,0
volumen (miles TM)	0,7	0,7	1,4	0,8	-41,5	2,2	1,6	-27,1
precio (US\$ / Kg)	1,4	1,7	1,5	1,8	20,7	1,5	1,8	18,0
Conservas de caballas	0,9	0,4	1,7	1,7	-3,8	2,7	2,1	-22,5
volumen (miles TM)	0,3	0,2	0,6	0,6	-4,7	0,9	0,8	-11,5
precio (US\$ / Kg)	3,6	2,1	2,8	2,8	1,0	3,0	2,6	-12,4
Langostino entero congelado	0,8	0,6	0,7	1,4	107,0	1,5	2,0	32,2
volumen (miles TM)	0,2	0,1	0,1	0,3	141,8	0,3	0,5	51,9
precio (US\$ / Kg)	4,8	4,2	4,9	4,2	-14,4	4,8	4,2	-13,0
Filetes congelados de merluzas: sin piel ni espinas	0,4	0,8	1,1	1,1	-1,5	1,5	1,9	25,7
volumen (miles TM)	0,2	0,3	0,6	0,4	-21,7	0,8	0,8	-0,5
precio (US\$ / Kg)	2,0	2,5	2,0	2,5	25,8	2,0	2,5	26,3
Harina de pota	1,0	0,8	1,5	0,8	-43,9	2,5	1,6	-36,0
volumen (miles TM)	1,2	0,9	1,6	1,0	-34,7	2,8	1,9	-31,8
precio (US\$ / Kg)	0,8	0,9	0,9	0,8	-14,1	0,9	0,8	-6,2
OTROS								
Demás filetes congelados (ej. perico sin piel)	6,7	6,6	8,2	5,4	-34,3	14,9	12,0	-19,6
Otros pescados congelados	2,5	2,5	6,8	3,2	-53,3	9,2	5,7	-38,5
Demás carnes de pescados congelados	2,5	2,3	3,0	2,6	-14,5	5,6	4,8	-13,0
Conservas de anchoas	1,4	1,5	1,2	1,1	-2,7	2,6	2,6	1,2
Ovas de peces voladores - salados	1,3	0,9	0,6	0,4	-19,3	1,9	1,4	-25,4
Subtotal	37,0	34,1	47,0	42,1	-10,5	84,1	76,2	-9,4
TOTAL	48,2	39,7	60,3	50,4	-16,5	108,5	90,1	-16,9

*Principales productos a nivel de partida arancelaria a 10 dígitos.

1/ Los precios indicados son promedio, resultado de dividir el valor total de cada categoría sobre el total de volumen.

15. Textiles: en febrero se exportó US\$ 112 millones, cifra menor en 21,0 por ciento a la registrada en similar mes del 2008, pero mayor en 8,7 por ciento respecto a enero. Se observaron menores exportaciones en todos los rubros, con excepción de los tejidos. Cabe mencionar, que las exportaciones de tejidos se han destinado, en su mayoría, hacia Venezuela. Por su parte, el volumen promedio de exportaciones textiles se redujo en 24,7 por ciento debido a los menores

NOTAS DE ESTUDIOS DEL BCRP

No. 17 – 7 de Abril de 2009

embarques de t-shirts, camisas de punto para hombres y niños y blusas para mujeres y niñas, principalmente. Los precios de febrero aumentaron 4,9 por ciento debido, en particular, por los mayores precios promedio de los t-shirts, blusas y tops. A nivel de destino, se registraron menores ventas tanto hacia los Estados Unidos como Venezuela.

PRINCIPALES PRODUCTOS TEXTILES (millones de dólares)* 1/

	Enero		Febrero			Enero - Febrero		
	2008	2009	2008	2009	var %	2008	2009	var %
T shirts	40,6	25,2	35,0	27,2	-22,4	75,6	52,4	-30,7
volumen (millones unidades)	8,8	4,9	6,9	5,1	-27,0	15,7	9,9	-36,7
precio (US\$ / unidad)	4,6	5,2	5,0	5,4	6,2	4,8	5,3	9,4
Camisas de punto (hombres/niños)	30,4	24,1	23,8	20,3	-14,6	54,2	44,4	-18,0
volumen (millones unidades)	3,0	2,3	2,4	1,9	-17,3	5,4	4,3	-20,7
precio (US\$ / unidad)	10,0	10,4	10,1	10,4	3,3	10,1	10,4	3,4
Blusas (mujeres/niñas)	15,7	8,5	12,9	7,3	-43,1	28,6	15,8	-44,8
volumen (millones unidades)	2,3	1,0	1,8	1,0	-42,8	4,0	2,1	-49,0
precio (US\$ / unidad)	6,9	8,1	7,2	7,2	-0,6	7,1	7,6	8,2
Jerseys, suéteres y chalecos	7,3	5,6	7,1	5,3	-26,2	14,4	10,8	-24,9
volumen (millones unidades)	0,6	0,5	0,7	0,5	-23,2	1,3	1,0	-21,5
precio (US\$ / unidad)	11,8	11,2	10,4	10,0	-3,9	11,1	10,6	-4,4
Trajes sastre, conjuntos y chaquetas	6,7	3,3	8,8	5,7	-35,0	15,5	9,0	-41,7
volumen (millones unidades)	0,8	0,5	1,0	0,7	-32,7	1,8	1,2	-36,3
precio (US\$ / unidad)	8,6	7,2	8,4	8,1	-3,5	8,5	7,8	-8,5
Hilados de lana o pelos de animales	2,9	2,4	3,7	2,8	-24,0	6,6	5,3	-20,3
volumen (miles TM)	0,2	0,2	0,3	0,2	-34,7	0,5	0,4	-32,5
precio (US\$ / Kg)	11,6	14,0	12,6	14,7	16,4	12,2	14,4	18,0
Prendas y accesorios de vestir para bebés	4,6	2,4	2,9	2,8	-2,5	7,4	5,2	-30,0
volumen (millones unidades)	1,4	0,5	0,7	0,7	1,8	2,1	1,2	-43,3
precio (US\$ / unidad)	3,3	5,2	4,1	4,0	-4,3	3,6	4,4	23,6
Pantalones, shorts y otros para hombres y niños	3,8	1,1	3,2	3,1	-3,5	7,0	4,1	-41,2
volumen (millones unidades)	0,4	0,1	0,3	0,3	-15,5	0,7	0,4	-45,6
precio (US\$ / unidad)	10,5	10,5	9,7	11,1	14,3	10,1	11,0	8,2
Hilados de algodón (excepto hilo para coser)	3,8	2,2	2,9	1,4	-53,2	6,7	3,5	-47,2
volumen (miles TM)	0,6	0,4	0,5	0,2	-55,7	1,1	0,6	-45,5
precio (US\$ / Kg)	6,5	6,0	6,0	6,3	5,7	6,3	6,1	-3,1
Hilados de fibras acrílicas	0,9	1,4	0,9	1,3	40,3	1,8	2,6	42,4
volumen (miles TM)	0,1	0,2	0,1	0,2	31,1	0,3	0,4	36,1
precio (US\$ / Kg)	7,2	7,3	6,7	7,1	7,0	6,9	7,2	4,6
Telas denim y lonas	1,0	0,8	1,6	1,5	-6,2	2,6	2,3	-11,8
volumen (millones m2)	0,6	0,4	1,1	1,1	-1,7	1,7	1,5	-10,0
precio (US\$ / m2)	1,6	1,7	1,5	1,4	-4,6	1,5	1,5	-2,0
Camisas, excepto de punto o ganchillo	2,5	1,0	2,0	1,2	-42,4	4,6	2,2	-52,6
volumen (millones unidades)	0,2	0,1	0,2	0,1	-48,6	0,4	0,2	-57,1
precio (US\$ / unidad)	11,9	12,9	11,9	13,3	12,0	11,9	13,1	10,6
OTROS:								
Otros tejidos de punto no impregnados	4,5	7,8	3,9	9,8	149,3	8,4	17,5	109,1
Otras prendas (tanks y tops)	5,3	4,8	4,1	5,2	27,9	9,4	10,1	7,3
Pijamas y camisolas	1,4	1,1	0,9	1,7	91,5	2,3	2,8	21,2
Subtotal	131,4	91,6	113,7	96,5	-15,2	245,1	188,1	-23,3
TOTAL	161,1	102,6	141,9	112,1	-21,0	303,0	214,7	-29,2

*Principales productos a nivel de cucu a 4 dígitos.

1/ Los precios indicados son promedio, resultado de dividir el valor total de cada categoría sobre el total de volumen.

NOTAS DE ESTUDIOS DEL BCRP

No. 17 – 7 de Abril de 2009

Exportaciones Textiles

	Indice de Precios		Indice de Volumen		Valor	
	Indice	Var. %	Indice	Var. %	millones de dólares	Var. %
2005	114,3	3,7	280,0	12,5	1 275	16,7
2006	120,8	5,7	306,1	9,3	1 473	15,5
2007	134,3	11,2	322,2	5,3	1 736	17,9
2008	149,3	11,2	339,3	5,3	2 018	16,2
I T	150,3	16,2	316,9	19,1	474	38,2
II T	151,4	15,9	340,6	11,8	514	29,5
III T	147,0	10,5	332,0	-1,0	486	9,5
IV T	148,6	2,9	367,8	-3,9	544	-1,5
Enero	147,5	15,4	328,8	25,6	161	44,9
Febrero	152,7	16,9	279,7	4,3	142	21,9
Enero-Febrero	150,1	16,1	304,2	14,8	303	33,1
2009						
Enero	164,2	11,3	188,1	-42,8	103	-36,3
Febrero	160,2	4,9	210,6	-24,7	112	-21,0
Enero-Febrero	162,2	8,0	199,4	-34,5	215	-29,2

Principales Destinos - Exportaciones Textiles*

Millones US\$ FOB

	Enero		Febrero			Enero - Febrero		
	2008	2009	2008	2009	var %	2008	2009	var %
Estados Unidos	77	48	61	53	-13,3	138	100	-27,2
Venezuela	40	18	35	26	-27,8	75	43	-42,6
Colombia	4	2	5	5	-11,0	9	6	-28,4
Chile	4	3	4	3	-32,4	8	6	-31,8
Argentina	1	4	1	1	-12,4	2	5	136,7
Italia	5	3	5	2	-58,6	10	5	-48,0
Ecuador	3	2	3	3	19,9	6	5	-15,3
Alemania	3	3	2	2	-28,8	5	4	-13,9
España	2	2	2	2	13,0	3	4	22,2
Francia	3	2	1	2	40,6	4	4	-14,2
Brasil	3	2	2	1	-42,3	5	4	-23,2
Bolivia	1	2	2	2	-12,5	3	3	2,2
Canadá	1	2	1	1	-26,5	3	3	9,9
México	3	2	1	1	-9,7	4	3	-26,2
Reino Unido	3	1	3	1	-50,4	5	3	-51,9
Resto	10	8	12	8	-36,3	22	16	-27,0
Total	161	103	142	112	-21,0	303	215	-29,2
MEMO:								
Norteamérica	81	52	63	55	-13,5	145	106	-26,4
Países Andinos 1/	52	25	50	38	-23,3	101	63	-37,5
Unión Europea	18	14	17	11	-35,5	34	25	-26,7

* Ordenado en función de la participación observada al mes de febrero 2009

1/ Bolivia, Chile, Colombia, Ecuador y Venezuela

16. **Químicos:** US\$ 64 millones, nivel inferior en 15,5 por ciento al registrado en febrero del año pasado. El volumen exportado se redujo en 17,6 por ciento, atenuado por mayores precios (2,6 por ciento) en productos como fosfato dicálcico y soda cáustica. El menor volumen vendido se explica por los menores envíos de laminado flexible para envolturas, óxido de zinc y soda cáustica. Ello

NOTAS DE ESTUDIOS DEL BCRP

No. 17 – 7 de Abril de 2009

fue en parte compensado por los mayores embarques de ácido sulfúrico y alcohol etílico (para este último, las exportaciones se dirigen principalmente hacia los Países Bajos). Asimismo, se registraron menores ventas a la mayor parte de destinos.

Exportaciones de Productos Químicos

	Indice de Precios		Indice de Volumen		Valor	
	Indice	Var. %	Indice	Var. %	millones de dólares	Var. %
2005	59,6	1,8	886,0	27,5	538	29,6
2006	68,9	15,7	854,0	-3,6	602	11,9
2007	75,9	10,1	1037,9	21,5	805	33,7
2008	87,8	15,7	1 162,9	12,0	1 041	29,3
I T	80,7	11,6	1 122,7	16,2	231	29,6
II T	85,3	14,2	1 166,1	13,8	253	29,9
III T	90,6	16,1	1 295,5	20,4	299	39,8
IV T	94,7	20,5	1 067,2	-1,7	258	18,4
Enero	77,5	5,9	1 188,5	28,7	78	36,4
Febrero	81,7	12,8	1 092,1	14,3	76	28,9
Enero-Febrero	79,6	9,3	1 140,3	21,4	154	32,6
2009						
Enero	88,7	14,5	884,3	-25,6	67	-14,8
Febrero	83,8	2,6	899,8	-17,6	64	-15,5
Enero-Febrero	86,3	8,4	892,1	-21,8	131	-15,2

Principales Destinos - Exportaciones de Productos Químicos*

Millones US\$ FOB

	Enero		Febrero			Enero - Febrero		
	2008	2009	2008	2009	var %	2008	2009	var %
Colombia	13	12	11	11	4,0	24	23	-0,8
Chile	10	9	11	10	-9,9	21	19	-9,7
Ecuador	8	9	9	7	-21,2	18	16	-8,3
Bolivia	7	8	8	8	-0,8	15	15	3,9
Venezuela	7	5	4	5	7,6	11	10	-11,2
Países Bajos	1	3	4	4	-1,9	5	7	32,0
Estados Unidos	6	3	4	3	-22,0	9	6	-39,4
Brasil	4	1	2	2	2,0	7	4	-46,1
Guatemala	2	2	1	1	-1,9	3	3	-7,8
Panamá	1	3	1	0	-43,0	1	3	110,5
China	1	1	1	2	70,3	2	3	36,5
República Dominicana	1	2	1	1	31,8	2	2	31,3
Reino Unido	1	1	1	1	-27,8	3	2	-26,1
Argentina	2	1	2	1	-61,8	4	1	-60,2
España	1	0	2	1	-46,7	3	1	-47,3
Resto	13	7	14	7	-49,4	27	14	-47,1
Total	78	67	76	64	-15,5	154	131	-15,2
MEMO:								
Norteamérica	7	3	5	4	-19,4	12	7	-39,6
Países Andinos 1/	45	43	44	41	-5,5	89	84	-5,0
Unión Europea	9	7	12	8	-36,9	21	14	-31,1

* Ordenado en función de la participación observada al mes de febrero 2009

1/ Bolivia, Chile, Colombia, Ecuador y Venezuela

NOTAS DE ESTUDIOS DEL BCRP

No. 17 – 7 de Abril de 2009

PRINCIPALES PRODUCTOS QUÍMICOS (millones de dólares)* 1/

	Enero		Febrero			Enero - Febrero		
	2008	2009	2008	2009	var %	2008	2009	var %
Fosfato dicálcico	3,6	4,6	3,5	4,7	34,2	7,1	9,3	30,9
volumen (miles TM)	7,4	5,8	6,9	7,1	3,4	14,3	12,9	-9,4
precio (US\$ / Kg)	0,5	0,8	0,5	0,7	29,7	0,5	0,7	44,5
Laminado flexible para envolturas - biorientado	9,6	4,3	9,5	3,1	-67,3	19,1	7,4	-61,4
volumen (miles TM)	3,4	1,3	3,3	1,2	-64,9	6,7	2,5	-62,7
precio (US\$ / Kg)	2,8	3,2	2,9	2,7	-6,9	2,8	2,9	3,5
Ácido sulfúrico	2,4	4,2	2,6	3,1	19,3	5,0	7,3	47,3
volumen (miles TM)	58,8	65,3	53,6	68,3	27,4	112,5	133,6	18,8
precio (¢US\$ / Kg)	4,0	6,5	4,8	4,5	-6,3	4,4	5,5	24,0
Preformas PET y afines	5,4	3,7	2,6	2,9	8,3	8,0	6,5	-18,7
volumen (millones unidades)	80,2	51,9	38,7	38,2	-1,2	118,9	90,1	-24,2
precio (US\$ / unidad)	0,1	0,1	0,1	0,1	9,7	0,1	0,1	7,2
Alcohol etílico: con alto OH	0,0	3,0	1,5	3,3	125,5	1,5	6,3	322,7
volumen (millones litros)	0,0	6,2	3,0	6,2	107,9	3,0	12,4	308,2
precio (US\$ / litro)	0,5	0,5	0,5	0,5	8,5	0,5	0,5	3,6
Soda cáustica	2,0	1,9	3,1	3,4	9,0	5,1	5,3	4,3
volumen (miles TM)	4,7	2,5	6,2	4,1	-34,4	10,9	6,6	-40,1
precio (US\$ / Kg)	0,4	0,8	0,5	0,8	66,0	0,5	0,8	74,0
Lámina de polietileno impresa	1,4	2,1	1,8	2,1	17,4	3,2	4,2	31,5
volumen (miles TM)	0,4	0,5	0,5	0,6	23,8	0,9	1,2	30,5
precio (US\$ / Kg)	3,6	3,9	3,5	3,4	-5,1	3,6	3,6	0,8
Ácido bórico	1,4	1,3	1,3	1,8	39,0	2,7	3,1	13,4
volumen (miles TM)	2,5	1,7	2,2	2,8	25,5	4,7	4,4	-5,5
precio (US\$ / Kg)	0,6	0,8	0,6	0,7	10,8	0,6	0,7	19,9
Óxido de Zinc	8,7	1,3	6,9	1,4	-79,6	15,6	2,7	-82,5
volumen (miles TM)	4,1	0,9	2,9	1,0	-63,9	7,0	2,0	-71,8
precio (US\$ / Kg)	2,1	1,4	2,4	1,4	-43,4	2,2	1,4	-38,1
Tapas y demás dispositivos de cierre	1,3	1,2	1,0	1,4	34,6	2,3	2,6	9,8
volumen (millones unidades)	68,1	58,1	45,4	77,3	70,1	113,5	135,4	19,3
precio (cUS\$ / unidad)	1,9	2,0	2,3	1,8	-20,9	2,1	1,9	-8,0
OTROS								
Preparaciones para el lavado - venta al por menor	1,1	3,0	1,4	1,5	6,9	2,5	4,5	82,3
Lacas colorantes	1,5	1,8	1,7	2,7	61,2	3,2	4,4	38,9
Perfumes y aguas de tocador	1,8	1,9	1,4	1,0	-28,8	3,3	2,9	-9,8
Demás maquillaje (lociones y cremas)	1,1	1,2	1,1	1,7	55,1	2,2	2,9	33,7
Subtotal	43,7	37,0	41,1	35,7	-13,0	84,8	72,7	-14,3
TOTAL	78,3	66,6	75,9	64,1	-15,5	154,1	130,7	-15,2

*Principales productos a nivel de partida arancelaria a 10 dígitos.

1/ Los precios indicados son promedio, resultado de dividir el valor total de cada categoría sobre el total de volumen.

17. Maderas y papeles y sus manufacturas: US\$ 23 millones, cifra menor a la registrada en el mismo mes del año pasado, debido principalmente al descenso en las exportaciones de las maderas aserradas, producto a su vez de las menores ventas por parte de Consorcio Maderero y Maderera Bozovich, entre otros. A nivel de destino, se registraron menores exportaciones hacia México.

NOTAS DE ESTUDIOS DEL BCRP

No. 17 – 7 de Abril de 2009

PRINCIPALES PRODUCTOS MADEREROS (millones de dólares) *

	Enero		Febrero			Enero - Febrero		
	2008	2009	2008	2009	var %	2008	2009	var %
MADERA: en bruto y manufacturas	25,5	9,6	13,8	10,0	-27,6	39,3	19,6	-50,2
<i>Destacan:</i>								
Madera distinta de coníferas	6,8	4,4	3,5	3,9	12,1	10,2	8,3	-19,1
Maderas aserradas -mayor espesor- de otras especies	3,4	2,5	2,8	1,1	-60,4	6,2	3,5	-42,9
Madera aserrada de virola, mahogany y caoba	4,0	0,6	1,2	2,0	59,2	5,3	2,5	-51,9
Tablero contrachapado y triplay	2,6	0,6	2,1	1,2	-42,4	4,6	1,7	-62,5
Maderas aserradas -mayor espesor- de otras especies tropicales	5,6	0,5	2,8	0,8	-71,3	8,5	1,3	-85,0
PAPEL, CARTÓN E IMPRESOS	10,7	10,0	7,5	9,1	21,4	18,2	19,1	4,9
<i>Destacan:</i>								
Catálogos comerciales	3,4	3,7	3,3	2,9	-12,4	6,8	6,6	-2,3
Demás libros, folletos e impresos similares	2,1	2,1	1,5	1,6	8,1	3,6	3,7	2,0
Calcomanías para transferencia continua sobre tejidos	0,0	1,0	0,0	1,4	-	0,0	2,4	-
Sacos multipliegos de papel	0,4	0,9	0,3	0,1	-64,8	0,7	1,0	37,4
Cuadernos	2,0	0,3	0,3	0,3	10,1	2,3	0,7	-70,2
Diccionarios y enciclopedias	0,9	0,2	0,6	0,4	-37,9	1,5	0,6	-57,1
Cartón corrugado medio	0,1	0,3	0,0	0,4	-	0,2	0,6	282,0
OTROS PRODUCTOS DE PAPEL	3,2	5,7	3,3	4,4	34,4	6,5	10,1	56,0
TOTAL	39,4	25,3	24,6	23,5	-4,4	64,0	48,8	-23,7

*Principales productos a nivel de partida arancelaria a 10 dígitos.

Principales Destinos - Exportaciones Maderas y Papeles*

Millones US\$ FOB

	Enero		Febrero			Enero - Febrero		
	2008	2009	2008	2009	var %	2008	2009	var %
Ecuador	1,8	5,1	2,2	3,5	60,3	4,0	8,5	115,3
China	5,1	4,9	3,8	3,5	-8,8	8,9	8,3	-6,5
Venezuela	2,9	2,8	1,9	3,1	57,3	4,9	5,8	20,0
México	10,0	2,1	5,4	3,0	-45,4	15,5	5,1	-67,2
Estados Unidos	7,4	1,8	2,9	2,4	-15,8	10,3	4,3	-58,5
Bolivia	2,0	2,4	1,8	1,5	-15,5	3,8	3,9	2,9
Colombia	3,8	1,6	2,2	2,0	-11,9	6,0	3,5	-40,8
Chile	1,2	1,3	0,8	1,4	82,9	2,0	2,7	36,7
Cuba	0,0	0,0	0,4	0,9	124,7	0,4	0,9	120,6
Costa Rica	1,2	0,6	0,3	0,0	-86,9	1,6	0,7	-56,4
Panamá	0,1	0,5	0,5	0,2	-56,6	0,6	0,7	15,6
Argentina	0,2	0,5	0,3	0,2	-42,1	0,5	0,6	25,6
República Dominicana	0,2	0,3	0,2	0,3	55,4	0,5	0,6	34,8
Hong Kong	0,6	0,3	0,2	0,3	34,9	0,8	0,5	-35,2
Italia	0,8	0,3	0,2	0,1	-42,4	1,0	0,4	-58,4
Resto	2,0	1,0	1,4	1,1	-18,5	3,4	2,1	-37,1
Total	39,4	25,3	24,6	23,5	-4,4	64,0	48,8	-23,7
MEMO:								
Norteamérica	17,5	4,0	8,5	5,4	-36,1	26,0	9,4	-63,9
Países Andinos 1/	11,7	13,1	8,9	11,4	28,1	20,6	24,5	19,2
Asia	5,8	5,3	4,1	3,8	-6,9	9,9	9,1	-8,3

* Ordenado en función de la participación observada al mes de febrero 2009

1/ Bolivia, Chile, Colombia, Ecuador y Venezuela

NOTAS DE ESTUDIOS DEL BCRP

No. 17 – 7 de Abril de 2009

18. **Minerales no metálicos:** US\$ 9 millones (caída de 20,3 por ciento). Se redujeron las exportaciones de mármol, travestinos y alabastro por parte de la empresa Marmolería Gallos. En el primer bimestre, las mayores ventas de Cerámica Lima representa el 22 por ciento de las exportaciones del sector.

PRINCIPALES PRODUCTOS MINEROS NO METÁLICOS (millones de dólares) *

	Enero		Febrero			Enero - Febrero		
	2008	2009	2008	2009	var %	2008	2009	var %
Otras placas y baldosas de cerámica (pisos cerámicos)	2,6	3,3	2,5	2,5	-3,3	5,2	5,7	10,4
Mármol, travertinos y alabastro - tallados	1,8	1,6	2,6	1,1	-58,2	4,4	2,7	-38,4
Frascos de vidrio (menor a 0.15 litros)	1,0	1,2	0,6	0,7	10,6	1,6	1,8	15,1
Sal de salinas	0,2	0,6	0,4	0,9	137,7	0,6	1,6	175,8
Fregaderos y lavabos (no de porcelana)	1,0	0,7	0,9	0,6	-31,3	1,9	1,3	-33,2
Vidrios de seguridad contrachapado: todo vehículo	0,8	0,8	0,9	0,4	-51,7	1,7	1,2	-28,2
Silicato de alumina deshidratado	0,0	0,4	0,1	0,4	178,4	0,2	0,8	417,3
Subtotal	7,4	8,6	8,1	6,6	-18,8	15,6	15,2	-2,5
TOTAL	12,5	11,6	11,3	9,0	-20,3	23,7	20,6	-13,2

*Principales productos a nivel de partida arancelaria a 10 dígitos.

19. **Siderometalúrgicos y joyería:** US\$ 28 millones, lo que representó una caída de 60,3 por ciento tanto por menores volúmenes embarcados (42,7 por ciento) como por menores precios promedio (27,5 por ciento). Se registraron menores envíos de alambión y productos de zinc (con menor grado de pureza).

Se registraron menores exportaciones en los principales destinos, siendo Estados Unidos y Colombia los mercados donde se observaron las mayores caídas.

Exportaciones Siderometalúrgico y Joyería

	Indice de Precios		Indice de Volumen		Valor	
	Indice	Var.%	Indice	Var.%	millones de dólares	Var.%
2005	208,2	22,4	131,1	3,2	493	26,2
2006	346,4	66,3	132,6	1,2	829	68,0
2007	407,5	17,6	123,2	-7,1	906	9,3
2008	403,9	-0,9	122,5	-0,6	908	0,2
I T	405,3	7,4	127,2	6,0	233	14,0
II T	441,0	7,0	139,4	14,9	277	22,8
III T	434,3	2,4	128,3	3,9	251	6,2
IV T	335,1	-19,5	95,1	-25,8	147	-38,8
Enero	390,0	-2,1	124,8	3,8	73	1,6
Febrero	400,3	9,0	118,7	11,3	71	21,3
Enero-Febrero	395,2	3,2	121,8	7,3	145	10,4
2009						
Enero	282,6	-27,5	69,0	-44,7	29	-59,9
Febrero	277,3	-30,7	68,1	-42,7	28	-60,3
Enero-Febrero	279,9	-29,2	68,5	-43,7	58	-60,1

NOTAS DE ESTUDIOS DEL BCRP

No. 17 – 7 de Abril de 2009

PRINCIPALES PRODUCTOS SIDEROMETALÚRGICOS (millones de dólares)* 1/

	Enero		Febrero			Enero - Febrero		
	2008	2009	2008	2009	var %	2008	2009	var %
Alambrón de cobre	17,5	4,8	21,3	6,3	-70,6	38,8	11,0	-71,6
volumen (miles TM)	2,4	1,4	2,8	1,8	-35,8	5,2	3,2	-39,0
precio (US\$ / Kg)	7,3	3,5	7,7	3,5	-54,1	7,5	3,5	-53,4
Zinc: menor grado de pureza	10,0	3,0	9,3	2,5	-72,8	19,3	5,5	-71,4
volumen (miles TM)	4,0	2,5	3,9	2,2	-44,0	7,9	4,6	-41,4
precio (US\$ / Kg)	2,5	1,2	2,4	1,2	-51,4	2,4	1,2	-51,2
Barras de hierro para construcción	3,6	2,7	3,3	2,5	-24,8	6,9	5,2	-24,3
volumen (miles TM)	4,7	2,7	4,2	2,7	-34,6	8,8	5,4	-38,9
precio (US\$ / Kg)	0,8	1,0	0,8	0,9	15,0	0,8	1,0	23,9
Barras de cobre refinado	4,1	1,2	3,7	1,6	-57,4	7,8	2,8	-63,8
volumen (miles TM)	0,5	0,3	0,5	0,4	-13,5	1,0	0,7	-30,7
precio (US\$ / Kg)	7,4	4,1	8,0	3,9	-50,7	7,7	4,0	-47,8
Bobinas y láminas de zinc: menor espesor	1,9	1,3	2,0	1,1	-46,2	4,0	2,4	-40,1
volumen (miles TM)	0,6	0,7	0,6	0,6	-10,7	1,2	1,3	1,8
precio (US\$ / Kg)	3,2	1,8	3,2	1,9	-39,7	3,2	1,9	-41,2
Alambre de latón (cobre-zinc)	2,2	1,1	1,3	0,8	-43,8	3,6	1,8	-48,4
volumen (miles TM)	0,4	0,3	0,2	0,2	-2,7	0,6	0,5	-14,9
precio (US\$ / Kg)	6,2	3,9	6,1	3,5	-42,3	6,2	3,7	-39,4
Bobinas y láminas de zinc: mayor espesor	1,1	0,8	1,6	0,8	-52,3	2,7	1,6	-40,1
volumen (miles TM)	0,3	0,4	0,5	0,4	-23,6	0,8	0,8	-1,9
precio (US\$ / Kg)	3,2	1,9	3,2	2,0	-37,6	3,2	2,0	-38,9
Aleaciones de zinc	2,1	0,2	1,5	1,1	-24,9	3,5	1,3	-62,4
volumen (miles TM)	0,7	0,2	0,5	0,8	65,7	1,2	1,0	-18,9
precio (US\$ / Kg)	2,9	1,5	2,9	1,3	-54,7	2,9	1,3	-53,7
Gaviones hexagonales galvanizados (hierro o acero)	0,5	0,4	0,4	0,8	118,6	0,9	1,2	34,5
volumen (miles TM)	0,4	0,2	0,3	0,5	66,0	0,6	0,7	3,7
precio (US\$ / Kg)	1,4	1,8	1,4	1,8	31,7	1,4	1,8	29,7
Discos de zinc (dimensión mayor a 30 mm)	0,9	0,5	1,6	0,5	-68,8	2,6	1,0	-59,6
volumen (miles TM)	0,3	0,3	0,6	0,3	-45,7	0,9	0,6	-28,9
precio (US\$ / Kg)	3,1	1,7	2,8	1,6	-42,5	2,9	1,6	-43,2
Bolas de zinc	3,4	0,6	2,2	0,4	-81,8	5,5	1,0	-82,2
volumen (miles TM)	1,2	0,4	0,8	0,3	-66,8	2,0	0,6	-68,0
precio (US\$ / Kg)	2,7	1,5	2,8	1,5	-45,2	2,7	1,5	-44,5
Ángulos de hierro	0,8	0,2	0,3	0,6	75,3	1,1	0,8	-23,5
volumen (miles TM)	1,1	0,2	0,4	0,5	24,2	1,5	0,8	-50,6
precio (US\$ / Kg)	0,7	1,1	0,8	1,1	41,2	0,7	1,1	54,8
OTROS								
Joyería fina (kilates < 24)	5,2	2,4	5,8	1,5	-74,8	11,0	3,9	-64,8
Bisutería y otros - dorado	0,9	2,0	1,2	1,2	1,3	2,1	3,1	48,9
Plata aleada	2,0	0,6	0,7	0,3	-61,5	2,7	0,8	-69,5
Subtotal	56,1	21,8	56,3	21,8	-61,2	112,5	43,6	-61,2
TOTAL	73,2	29,3	71,4	28,4	-60,3	144,6	57,7	-60,1

*Principales productos a nivel de partida arancelaria a 10 dígitos.

1/ Los precios indicados son promedio, resultado de dividir el valor total de cada categoría sobre el total de volumen.

NOTAS DE ESTUDIOS DEL BCRP

No. 17 – 7 de Abril de 2009

Principales Destinos - Exportaciones Siderometalúrgicas (incluye joyería) *

Millones US\$ FOB

	Enero		Febrero			Enero - Febrero		
	2008	2009	2008	2009	var %	2008	2009	var %
Colombia	14	6	18	6	-64,5	32	12	-62,2
Estados Unidos	16	6	16	5	-65,0	31	12	-62,9
Bolivia	7	4	6	5	-8,6	12	10	-23,1
Ecuador	2	2	1	2	30,5	3	3	21,2
Francia	3	2	2	1	-33,0	5	3	-44,2
Chile	4	1	5	1	-87,3	9	2	-79,7
Japón	4	1	3	1	-68,3	7	2	-76,1
Venezuela	3	1	1	0,5	-45,4	3	1	-60,2
Países Bajos	2	1	2	1	-68,0	4	1	-70,0
Brasil	5	1	4	0,2	-94,5	10	1	-87,7
Italia	2	1	1	0,5	-62,7	3	1	-63,6
Alemania	0	1	1	0,3	-62,1	1	1	-14,9
Guatemala	1	0	1	1	-51,5	3	1	-69,3
México	0	0	0,0	0,3	624,4	0,4	1	81,8
Argentina	1	0	1	0,4	-22,3	1	1	-39,3
Resto	9	3	10	3	-65,9	19	7	-65,5
Total	73	29	71	28	-60,3	145	58	-60,1
MEMO:								
Norteamérica	16	7	16	6	-62,7	32	12	-60,9
Países Andinos 1/	29	14	31	15	-53,4	60	28	-52,8
Unión Europea	12	4	10	4	-63,0	22	8	-64,3

* Ordenado en función de la participación observada al mes de febrero 2009

1/ Bolivia, Chile, Colombia, Ecuador y Venezuela

20. **Metalmecánicos:** US\$ 22 millones, incremento de 3,0 por ciento. En el mes, sobresalieron las exportaciones de conductores eléctricos por parte de la empresa Indeco hacia Venezuela, debido principalmente al mayor volumen despachado.

NOTAS DE ESTUDIOS DEL BCRP

No. 17 – 7 de Abril de 2009

PRINCIPALES EMPRESAS EXPORTADORAS - FOB millones de dólares

	Enero			Febrero			Enero - Febrero		
	2008	2009	var %	2008	2009	var %	2008	2009	var %
Exportaciones Tradicionales	1 903	1 120	-41,2	1 886	1 336	-29,1	3 788	2 456	-35,2
Mineras	1 468	899	-38,8	1 526	1 075	-29,6	2 994	1 974	-34,1
Yanacocha	98	123	25,3	213	159	-25,3	311	282	-9,3
Barrick	100	100	0,1	91	97	5,8	192	197	2,9
Antamina	171	99	-42,1	162	98	-39,8	333	197	-41,0
Southern	231	85	-63,1	280	111	-60,4	511	196	-61,6
Doe Run	115	68	-40,9	102	58	-43,1	217	126	-42,0
Cerro Verde	98	49	-50,1	148	73	-50,8	247	122	-50,5
Procesadora Sudamericana	47	39	-18,3	37	54	44,3	85	92	9,3
Universal Metal Trading	15	48	224,4	13	34	162,7	28	82	195,3
Cormin	62	14	-77,2	85	60	-29,0	147	75	-49,3
Buenaventura	21	21	1,3	23	25	10,6	44	46	6,2
RESTO	509	253	-50,4	372	306	-17,7	881	559	-36,6
Pesqueras	196	120	-38,7	127	130	2,3	323	250	-22,5
Tecnológica de Alimentos	41	28	-31,3	26	22	-17,1	67	50	-25,7
Pesquera Diamante	8	10	23,5	9	14	45,6	18	24	35,3
CFG Investment	7	10	36,0	8	14	83,9	15	24	60,9
Hayduk	15	14	-8,8	14	10	-29,3	29	24	-18,4
Corporación Pesquera Inca	13	10	-20,5	18	13	-30,8	32	23	-26,5
Austral Group	16	9	-47,7	12	7	-43,5	28	15	-46,0
Pesquera Exalmar	9	4	-60,2	4	7	74,3	13	10	-21,6
Colpex International	10	4	-61,2	0	6	-	10	10	-2,6
Pesquera del Pacífico Centro	5	5	14,2	3	3,4	15,2	7	9	14,6
Pesquera Ribaudó	3	3	7,9	4	5	46,9	6	8	30,1
RESTO	68	23	-65,6	30	30	2,1	98	54	-45,0
Resto de Tradicionales	239	101	-57,9	232	131	-43,5	471	232	-50,8
Exportaciones no Tradicionales	626	466	-25,4	565	438	-22,5	1 190	904	-24,0
Agropecuarias	182	156	-14,4	149	121	-18,9	331	276	-16,4
Camposol	11	7	-40,7	9	10	3,6	20	16	-20,5
Sociedad Agrícola Virú	10	7	-33,3	9	5	-46,6	20	12	-39,5
Alicorp	3	6	98,1	6	5	-10,5	9	11	28,5
Complejo Agroindustrial Beta	6	8	18,8	5	2	-50,1	11	10	-9,5
Sunshine Export	4	6	47,9	3	3	-2,5	7	9	24,8
Danper Trujillo	6	3	-47,8	5	4	-26,9	11	7	-37,6
Sociedad Agrícola Drokasa	8	6	-28,9	2	1	-64,7	9	6	-34,8
El Pedregal	9	5	-46,1	4	1	-70,8	13	6	-54,2
Gandules Inc	3	3	-22,2	2	2	-2,9	6	5	-14,0
Agroindustrias AIB	3	3	-12,2	3	2	-30,5	6	5	-21,6
RESTO	118	104	-12,1	100	86	-14,8	219	189	-13,3

NOTAS DE ESTUDIOS DEL BCRP

No. 17 – 7 de Abril de 2009

	Enero			Febrero			Enero - Febrero		
	2008	2009	var %	2008	2009	var %	2008	2009	var %
Exportaciones no Tradicionales ...									
Pesqueras	48	40	-17,5	60	50	-16,5	109	90	-16,9
Corporación Refrigerados INY	2	3	11,7	3	3	-7,3	6	6	0,7
Pesquera Hayduk	1	2	90,0	5	2	-55,1	6	5	-24,3
Austral Group	2	0,5	-79,9	3	2	-23,8	5	3	-48,8
Corp. de Ingeniería de Refrigeración	1	1	57,8	1	1	9,1	2	2	27,9
Industrial Pesquera Santa Mónica	1	1	28,1	1	1	-13,8	2	2	2,5
Seafrost	2	1	-63,4	2	2	-21,0	4	2	-40,8
Tecnológica de Alimentos	0,2	0,1	-57,5	4	2	-50,0	4	2	-50,4
Inversiones Prisco	0	1	-.-	0,0	1	-.-	0	2	-.-
Inversiones Perú Pacífico	1	1	38,4	1	1	-41,0	2	2	-5,7
DEXIM	1	1	-31,8	1	1	-0,7	3	2	-17,0
RESTO	36	28	-23,6	38	34	-10,9	75	62	-17,1
Textiles	161	103	-36,3	142	112	-21,0	303	215	-29,2
Devanlay Peru	12	8	-27,6	9	8	-7,1	21	17	-18,6
Confecciones Textimax	9	6	-39,7	6	4	-30,0	15	10	-35,8
Topy Top	24	6	-76,7	10	3	-64,2	33	9	-73,1
Industrias Nettalco	5	5	-4,8	4	4	-14,8	9	8	-9,5
Hilandería de Algodón Peruano	3	4	30,7	3	3	25,0	6	7	28,0
Textil San Cristóbal	4	4	2,1	3	3	12,1	6	7	6,1
Textiles Camones	3	3	-21,6	3	4	51,6	6	7	12,0
Cotton Knit	4	3	-26,1	4	4	-8,4	8	7	-17,1
Industria Textil del Pacífico	2	2	-11,6	3	4	44,3	5	6	17,6
Peru Fashions	2	3	73,4	2	3	8,7	4	5	34,1
RESTO	94	60	-35,6	96	72	-25,1	190	132	-30,3
Maderas y Papeles	39	25	-35,8	25	23	-4,4	64	49	-23,7
Kimberly-Clark Peru	3	5	64,7	3	4	35,7	6	9	50,5
Metrocolor	3	3	24,9	3	3	4,0	6	6	14,5
Quebecor World Peru	2	2	-18,0	1	2	20,3	4	3	-4,0
Maderera Bozovich	3	1	-52,8	2	1	-47,7	5	2	-50,9
Protisa - Peru	1	2	159,6	1	1	3,6	1	2	81,4
Nature América	0	1	-.-	0	0	-.-	0	1	-.-
Papelería del Sur	0	1	263,7	0	1	-.-	0	1	553,7
Papelería Nacional	2	1	-76,5	0	1	66,9	3	1	-55,0
Nature Wood (Peru)	0	1	-.-	0,0	0	-.-	0	1	-.-
Weiman	0,2	0	58,9	0,2	1	183,2	0	1	118,6
RESTO	25	9	-65,4	15	11	-25,2	40	20	-50,6

NOTAS DE ESTUDIOS DEL BCRP

No. 17 – 7 de Abril de 2009

	Enero			Febrero			Enero - Febrero		
	2008	2009	var %	2008	2009	var %	2008	2009	var %
Exportaciones no Tradicionales ...									
Químicas	78	67	-14,8	76	64	-15,5	154	131	-15,2
Quimpac	6	7	21,4	7	9	23,8	13	16	22,7
Unique	3	3	-14,3	3	3	-7,9	7	6	-11,2
Southern	2	3	67,3	2	2	6,4	4	5	40,5
San Miguel Industrias Pet	0	2	.-	0	2	.-	0	4	.-
Cetco	1	2	48,8	2	2	9,9	3	4	28,3
Peruplast	2	2	-5,2	3	2	-35,8	5	4	-22,2
Procter & Gamble Peru	1	3	138,2	1	1	-21,5	2	4	53,1
Opp Film	7	2	-70,5	6	2	-75,1	13	4	-72,7
Goodyear del Peru	3	2	-46,2	2	2	-15,8	5	4	-33,4
Inkabor	2	1	-18,4	1	2	32,1	3	3	5,8
RESTO	51	39	-22,8	49	39	-19,2	99	78	-21,0
Minería no Metálica	12	12	-6,7	11	9	-20,3	24	21	-13,2
Cerámica Lima	2	3	49,6	2	2	8,3	4	5	29,7
Quimpac	0,2	1	349,8	0,5	1	98,3	1	2	174,1
Marmolería Gallos	2	1	-56,7	1	1	-40,9	4	2	-50,3
Corporación Cerámica	1	1	-34,5	1	1	-32,4	2	1	-33,5
Cerámica San Lorenzo	1	1	-35,5	1	1	-25,1	2	1	-30,4
AGP Peru	1	0,7	-9,1	1	0,4	-56,8	2	1	-34,8
Heinz Ferrand Glass	0,4	0,6	44,8	0,3	0,4	31,6	1	1	39,2
Cia Minera Agregados Calcáreos	0,4	0,4	8,5	0,6	0,4	-37,8	1	1	-18,9
Vitrio	0,2	0,4	104,6	0,1	0,2	28,0	0,3	1	73,7
RESTO	5	4	-22,8	4	3	-32,2	9	6	-27,1
Siderometalúrgico	73	29	-59,9	71	28	-60,3	145	58	-60,1
Centelsa Peru	11	4	-62,1	16	5	-68,7	27	9	-66,0
Tecnofil	10	3	-66,2	8	4	-47,0	18	7	-57,6
Corporación Aceros Arequipa	5	3	-30,9	4	3	-8,4	8	7	-20,9
Industrias Electro Químicas	8	3	-57,8	8	3	-63,3	16	6	-60,6
Votorantim Metais	10	3	-71,1	10	3	-64,8	20	6	-68,1
PRODAC	2	1	-42,2	1	1	15,9	3	3	-18,4
ARIN	4	1	-62,5	4	1	-73,8	7	2	-67,9
Unique	1	1,1	62,9	1	0,5	-26,9	1	2	20,3
Zinc Industrias Nacionales	4	1,1	-68,9	2	0,3	-85,7	6	1	-75,0
De Oro	1	0,9	-21,4	2	0,3	-84,3	3	1	-60,5
RESTO	18	6	-64,2	16	6	-64,3	34	12	-64,3

NOTAS DE ESTUDIOS DEL BCRP

No. 17 – 7 de Abril de 2009

	Enero			Febrero			Enero - Febrero		
	2008	2009	var %	2008	2009	var %	2008	2009	var %
Exportaciones no Tradicionales ...									
Metalmecánico	23	28	22,0	21	22	3,0	44	50	12,7
Matrices, Moldes y Diseños del Perú	0	8	--	0	0	--	0	8	--
Indeco	1	3	108,4	1	2	155,0	2	5	128,3
Fundición Callao	2	1	-35,6	2	1	-31,3	3	2	-33,6
Metalúrgica Peruana	1	1	-27,9	1	1	27,9	2	2	-4,3
Motores Diesel Andinos	1	1	-5,2	1	1	-4,2	2	2	-4,7
Maquinarias Orrantia	0	0	--	0,4	1	247,9	0,4	1	247,9
Asea Brown Boveri	1,1	0	-99,6	0,5	1	163,8	2	1	-21,8
BSH Electrodomésticos	1	1	-34,4	1	0	-60,1	2	1	-47,1
RESTO	15	13	-11,8	15	14	-11,0	30	27	-11,4
Resto no Tradicional	8,6	8,0	-7,3	8,8	7,3	-17,3	17,4	15,3	-12,4
Faber Castell Peruana	1,3	2,0	57,9	0,7	0,6	-10,6	2,0	2,7	34,0
Corporación Rey	0,7	0,5	-22,6	0,7	0,1	-84,3	1,4	0,6	-54,8
Artesco	0,1	0,5	624,0	0,1	0,2	218,9	0,1	0,6	433,9
Industria del Calzado	0,1	0,4	338,2	0,2	0,1	-66,0	0,3	0,5	60,1
Calzado Chosica	0,0	0,1	--	0,0	0,3	--	0,0	0,4	--
Comercial Peruven	0,0	0,0	--	0,0	0,4	--	0,0	0,4	--
Industrial Surquillo	0,4	0,1	-84,6	0,3	0,4	13,9	0,7	0,4	-38,0
Layconsa	0,1	0,0	-82,6	0,1	0,3	158,6	0,2	0,3	80,4
Tai Loy	0,2	0,2	2,0	0,0	0,1	--	0,2	0,3	58,1
Weatherhaven Peru	0,0	0,3	--	0,0	0,0	--	0,0	0,3	--
RESTO	5,9	3,9	-33,5	6,7	4,8	-28,4	12,6	8,7	-30,8
Otras exportaciones	9	10	17,1	6	10	62,4	15	20	36,1
TOTAL	2 537	1 596	-37,1	2 456	1 784	-27,4	4 993	3 380	-32,3

Importaciones

21. En febrero el valor de las importaciones se redujo 18,7 por ciento respecto al mismo mes del año anterior. Se observó una disminución en el valor de los bienes de consumo (2,2 por ciento) e insumos (37,6 por ciento) destacando los destinados a la industria (28,4 por ciento) y combustibles, lubricantes y conexos (57,7 por ciento). Por su parte, las compras de bienes de capital se incrementaron en 3,9 por ciento, principalmente los materiales de construcción (34,3 por ciento).

IMPORTACIONES SEGÚN USO O DESTINO ECONÓMICO

(Valores FOB en millones de US\$)

	2008		2009		Var %
	Ene	Feb	Ene	Feb	Feb09/ Feb08
I. BIENES DE CONSUMO	325	310	315	303	- 2,2
No duraderos	183	175	173	171	- 2,0
Duraderos	142	136	141	132	- 2,4
II. INSUMOS	1 242	979	713	611	- 37,6
Combustibles, lubricantes y conexos	494	313	136	133	- 57,7
Materias primas para la agricultura	74	66	47	49	- 26,1
Materias primas para la industria	675	600	530	430	- 28,4
III. BIENES DE CAPITAL	612	581	736	604	3,9
Materiales de construcción	78	89	100	120	34,3
Para la agricultura	7	5	10	6	21,1
Para la industria	387	358	498	366	2,4
Equipos de transporte	141	129	128	112	- 13,3
IV. OTROS BIENES	9	11	9	11	7,5
V. TOTAL IMPORTACIONES	2 188	1 881	1 772	1 530	- 18,7
Nota:					
Admisión temporal	21	17	14	11	- 37,9
Zonas francas	11	9	9	7	- 22,0
Principales alimentos	123	141	92	96	- 31,9
Trigo	33	58	15	30	- 49,0
Maíz y/o sorgo	16	20	22	11	- 41,9
Arroz	10	6	5	4	- 40,0
Azúcar	9	8	7	5	- 37,9
Lácteos	4	6	6	10	58,3
Soya	49	41	36	35	- 15,7
Carnes	3	2	2	2	- 8,8

22. Por país de origen, en febrero sobresalieron por su crecimiento las importaciones procedentes de China (8,4 por ciento), Alemania (28,3 por ciento) y Japón (18,4 por ciento). En el primer caso, destacaron las compras de torres de metal por parte de la empresa Abengoa Transmisión Norte así como la importación de decodificadores por parte de Telefónica Multimedia y Telmex principalmente. Cabe señalar que Abengoa Transmisión Norte firmó un contrato de concesión con el Estado Peruano en mayo del 2008, a fin de construir la primera línea de Transmisión Carhuamayo – Paragsha – Conococha – Huallanca – Cajamarca – Cerro Corona – Carhuaquero.

NOTAS DE ESTUDIOS DEL BCRP

No. 17 – 7 de Abril de 2009

Las importaciones procedentes de Alemania correspondieron principalmente a dos compresoras centrífugas por un valor de US\$ 20,5 millones por parte de la empresa Perú LNG. En cuanto a las importaciones de Japón, el incremento se debe a las compras de vehículos así como laminados planos de hierro o acero.

De otro lado, las menores compras a Estados Unidos correspondieron a maíz amarillo duro y fosfato diamónico, soya, polipropileno, polietileno, trigo, entre otros, las cuales fueron compensadas en cierta medida por la adquisición de un equipo de perforación por parte de la empresa Petrex. Esta última es contratista de Pluspetrol Norte y opera en la selva y en Talara.

En cuanto a Argentina, se redujeron las compras de trigo, y torta de soya principalmente. Con respecto a las importaciones de India, en el mes de febrero se observa una disminución de 57,8 por ciento debido a que en el año 2008, la empresa Perú LNG adquirió tubos de acero por un valor de US\$ 30 millones, operación que no se repitió este mes.

Cabe mencionar que las importaciones procedentes de Italia se redujeron 45,9 por ciento porque en el mes de febrero del año anterior se adquirió una turbina a gas y un compresor por parte de Pluspetrol Norte, así como tubos por parte de Perú LNG, transacciones que no se registraron nuevamente este año.

IMPORTACIONES POR ORIGEN 1/

(Millones de US\$)

	2008		2009		Var %
	Ene	Feb	Ene	Feb	Feb09/ Feb08
Estados Unidos	329	307	326	261	-15,2
China	269	226	286	245	8,4
Brasil	148	112	135	110	-1,3
Japón	73	67	67	80	18,4
Argentina	92	94	75	68	-27,8
Colombia	83	78	76	67	-14,0
Alemania	59	54	70	69	28,3
Chile	67	64	65	52	-18,9
México	59	69	54	53	-23,2
Italia	44	46	54	25	-45,9
Corea del Sur	58	37	40	33	-12,7
India	28	53	43	22	-57,8
España	31	30	30	26	-11,5
Canadá	28	24	24	23	-3,8
Taiwan	22	20	23	17	-12,8
Resto	268	258	245	213	-17,2
Total	1 658	1 538	1 614	1 364	-11,3

1/ No incluye la importación de petróleo y sus derivados ni otros regímenes distintos al definitivo

NOTAS DE ESTUDIOS DEL BCRP

No. 17 – 7 de Abril de 2009

PRINCIPALES PRODUCTOS IMPORTADOS DESDE ESTADOS UNIDOS 1/

(Millones de US\$)

	2008		2009		Var %
	Ene	Feb	Ene	Feb	Feb09/ Feb08
Excavadoras	0,9	2,2	32,8	0,5	-78,6
Volquetes	14,2	13,2	19,5	13,1	-0,2
Máquinas de sondeo o perforación	0,2	0,1	0,2	13,3	--
Generadores de corriente alterna (potencia > 750 KVA)	0,1	0,0	13,2	0,0	-26,2
Partes de Turbinas de gas	0,9	0,1	3,5	6,7	--
Paneles electrónicos de control	0,8	0,5	4,5	4,0	659,4
Cargadoras y palas cargadoras frontales	1,6	3,5	7,2	1,2	-67
Bombas centrífugas	0,1	0,0	6,9	0,3	424,6
Algodón sin cardar ni peinar (22.22 mm < longitud fibra =>28.57mm)	3,9	2,8	2,1	5,0	78,4
Aparatos de evaporación (ejm: planta deshidratadora completa)	0,0	0,0	0,0	6,9	--
Policloruro de vinilo (ejm: resina de PVC)	6,4	3,0	2,7	3,7	22,5
Máquinas de sondeo o perforación autopropulsadas	0,0	1,1	0,0	6,4	481,6
Dodecibenceno	2,2	0,0	3,5	2,2	--
Trigo	8,6	7,9	2,5	3,1	-61,3
Polietileno de densidad >= 0,94	7,1	5,7	2,5	3,0	-46,8
Resto	282,4	267,4	225,0	191,5	-28,4
Total	329,4	307,5	326,2	260,8	-15,2

1/ No incluye la importación de petróleo y sus derivados ni otros regímenes distintos al definitivo

PRINCIPALES PRODUCTOS IMPORTADOS DESDE CHINA 1/

(Millones de US\$)

	2008		2009		Var %
	Ene	Feb	Ene	Feb	Feb09/ Feb08
Computadoras portátiles	6,3	13,5	22,3	13,3	-1,3
Celulares	18,0	13,7	23,1	11,5	-16,1
Torres y castilletes	0,0	0,0	0,0	17,3	--
Grúas de pórtico	0,0	0,0	14,6	0,0	--
Motocicletas	5,7	6,1	7,8	6,2	2,6
Aparatos de telecomunicación (ejm: conmutadores)	1,5	1,9	4,0	4,7	149,2
Decodificadores	0,2	0,0	2,9	5,6	--
Partes y accesorios de computadoras	5,8	5,5	3,7	3,8	-30,9
Calzado	3,1	2,7	3,6	3,2	19,5
Trifosfato (tripolifosfato) de sodio	3,7	0,7	5,6	0,4	-47,0
Partes y piezas para fotocopiadoras	1,6	1,3	2,9	2,4	91,3
Monitores	3,2	5,1	2,1	2,8	-44,6
Tubos para oleoductos o gaseoductos	2,9	3,9	4,6	0,3	-91,8
Televisores	2,4	3,4	3,4	1,1	-68,8
Politereftalato de etileno	3,9	2,8	4,2	0,0	-98,7
Resto	210,4	165,4	181,7	172,3	4,1
Total	268,6	226,0	286,4	245,0	8,4

1/ No incluye la importación de petróleo y sus derivados ni otros regímenes distintos al definitivo

NOTAS DE ESTUDIOS DEL BCRP

No. 17 – 7 de Abril de 2009

PRINCIPALES PRODUCTOS IMPORTADOS DESDE BRASIL 1/

(Millones de US\$)

	2008		2009		Var %
	Ene	Feb	Ene	Feb	Feb09/ Feb08
Tubos para oleoductos o gaseoductos soldados	0,0	0,0	0,0	23,5	--
Maíz Amarillo Duro	0,0	0,0	8,5	5,4	--
Vehículos (ómnibus)	10,5	4,9	7,7	4,1	-17,0
Tractores de carretera para semirremolques	4,2	5,0	2,5	7,2	43,1
Generadores de gas pobre	0,0	0,0	8,3	0,0	--
Volquetes	2,7	5,6	1,3	5,1	-8,0
Celulares	8,1	6,0	5,7	0,2	-96,1
Papeles, 40 g/m2 <= peso =>150 g/m2, en hojas	1,9	2,3	3,2	1,2	-48,6
Otros tractores	1,6	0,7	3,1	1,0	37,2
Papeles, 40 g/m2 <= peso =>150 g/m2, en rollos	0,6	1,3	2,2	1,8	39,9
Transformadores de potencia superior a 10,000 KVA	0,0	0,0	3,8	0,0	--
Automóviles	3,0	2,8	1,8	1,9	-31,5
Polipropileno	1,7	1,8	2,1	0,8	-54,4
Ascensores	0,5	0,5	0,6	1,4	171,2
Medicamentos para uso humano (varios)	1,2	1,3	0,9	1,1	-14,4
Resto	111,8	79,5	83,1	55,5	-30,3
Total	147,8	111,8	134,8	110,3	-1,3

1/ No incluye la importación de petróleo y sus derivados ni otros regímenes distintos al definitivo

23. En **febrero** la importación de **bienes de consumo** fue de US\$ 303 millones, inferior en 2,2 por ciento al valor del mismo periodo del año anterior.

En este mes las importaciones de los principales **bienes de consumo duradero** disminuyeron 1,6 por ciento. Disminuyeron las compras de juegos, tragamonedas y artículos de deporte (69,3 por ciento) compensado en parte por las mayores adquisiciones de aparatos de uso doméstico (32,5 por ciento), entre otros. En el primer caso, sobresalieron las provenientes de China y Estados Unidos que participaron con 34,8 y 28,0 por ciento del total. Entre las empresas que disminuyeron sus compras destacan Crown Gaming (93,4 por ciento), Gaming Solution Internacional y Gaming and Technology Perú.

Con respecto a los aparatos de uso doméstico, incrementaron sus adquisiciones Mabe Perú, Samtronics Perú (136,1 por ciento) y LG Electronics Perú (21,1 por ciento). Por país de origen, China, Colombia y México fueron los principales proveedores con participaciones de 28,6, 24,0 y 16,0 por ciento respectivamente.

Si se excluyen los juegos, tragamonedas y artículos de deporte, las importaciones de los principales bienes de consumo duradero aumentaron 6,7 por ciento en el mes de febrero.

NOTAS DE ESTUDIOS DEL BCRP

No. 17 – 7 de Abril de 2009

PRINCIPALES BIENES IMPORTADOS DE CONSUMO DURADERO 1/

(Millones de US\$)

	2008		2009		Var %
	Ene	Feb	Ene	Feb	Feb09/ Feb08
Automóviles	46,0	50,1	45,2	52,0	3,9
Motocicletas	8,2	8,3	13,2	9,8	18,0
Televisores	7,3	8,6	10,2	9,6	11,7
Aparatos de uso doméstico	11,7	7,9	7,3	10,4	32,5
Muebles, colchones y accesorios de dormitorio	6,0	5,3	7,5	7,2	35,0
Juegos, tragamonedas y artículos de deporte	6,5	14,1	7,6	4,3	-69,3
Artículos de materiales plásticos	6,7	4,6	7,0	4,0	-13,6
Maletas, neceseres, y maletines	4,4	2,6	4,1	3,4	34,3
Enseres domésticos de metales comunes	2,7	3,1	2,8	3,0	-3,9
Máquinas y aparatos eléctricos	2,6	2,3	2,1	3,0	30,3
Artículos de vidrio	0,7	1,0	2,8	1,6	60,7
Artículos de caucho	2,3	2,2	2,3	2,0	-11,8
Radorreceptores, combinados o no	5,5	2,6	2,1	2,0	-24,1
Cuchillería	2,9	1,4	2,6	1,3	-3,6
Artículos manufacturados diversos	1,9	2,0	2,1	1,7	-14,8
Artefactos y accesorios de alumbrado	2,1	1,5	1,5	1,6	11,2
Artículos de cerámica	1,3	1,0	1,7	1,1	4,2
Grabadores o reproductores de sonido	3,5	2,3	1,1	1,4	-41,1
Joyas y objetos de orfebrería y platería	1,1	1,7	1,0	1,1	-34,9
Artículos de oficina y papelería	1,4	0,6	1,3	0,6	1,4
Resto	9,4	6,2	9,5	6,2	0,5
Total	134,2	129,2	135,2	127,2	-1,6

1/ No incluye Zofratacna, Admisión Temporal, Equipaje ni la categoría "Otros Bienes"

24. Los principales **bienes de consumo no duradero** prácticamente se mantuvieron constantes este mes. Las mayores adquisiciones de prendas de vestir de tejidos de punto, leche, crema y productos lácteos, medicamentos, entre otros fueron contrarrestadas por las menores adquisiciones de juguetes (32,8 por ciento), papeles y cartones recortados (7,7 por ciento) y artículos de materiales plásticos (9,7 por ciento).

En el rubro de prendas de vestir de tejidos de punto destacaron las mayores compras de Saga Falabella (44,0 por ciento) y Tiendas por Departamento Ripley (97,7 por ciento). En el caso de los juguetes, Import Export Willytoys y Toys Kids (67,3 por ciento) redujeron sus compras.

Por países, destaca China como principal proveedor de prendas de vestir de tejidos de punto (participación de 81,1 por ciento) seguido por Colombia con 7,8 por ciento. De otro lado, en el rubro de juguetes, China ocupa el primer lugar con una participación de 77,4 por ciento.

NOTAS DE ESTUDIOS DEL BCRP

No. 17 – 7 de Abril de 2009

PRINCIPALES BIENES IMPORTADOS DE CONSUMO NO DURADERO 1/

(Millones de US\$)

	2008		2009		Var %
	Ene	Feb	Ene	Feb	Feb09/ Feb08
Medicamentos de uso humano	18,6	21,2	21,9	21,6	2,1
Productos de perfumería, cosméticos	15,8	16,1	15,9	16,5	2,3
Calzado	9,5	8,5	11,4	8,7	2,2
Prendas de vestir de tejidos de punto	7,1	7,6	8,0	11,7	53,3
Impresos	11,3	6,3	11,0	6,3	-0,3
Leche, crema y productos lácteos	6,5	7,4	7,0	9,9	33,9
Productos y preparados comestibles	7,6	7,7	7,6	8,2	6,6
Papeles y cartones recortados	9,8	6,9	6,5	6,4	-7,7
Prendas de vestir para hombre y niños	3,2	3,9	4,7	6,9	78,5
Azúcares, melaza y miel	8,9	8,0	6,5	5,0	-36,7
Jabón y preparados para limpiar y pulir	5,7	4,5	5,6	3,9	-12,3
Instrumentos musicales y sus partes, piezas	3,9	5,2	4,8	4,4	-16,2
Arroz	10,0	6,0	5,2	3,6	-40,0
Prendas de vestir para mujer y niñas	2,8	3,4	2,5	5,3	53,5
Artículos de materiales plásticos	4,6	3,8	3,6	3,4	-9,7
Cigarrillos	1,4	1,5	2,6	2,2	45,4
Artículos de confitería preparados con azúcar	2,2	2,5	2,1	2,5	-1,3
Artículos de materias textiles	2,1	2,0	2,1	2,4	18,5
Accesorios de vestir	1,7	2,0	2,1	1,8	-11,3
Juguetes	2,5	2,1	2,5	1,4	-32,8
Resto	40,6	39,9	33,7	34,4	-13,8
Total	175,9	166,5	167,3	166,5	-0,03

1/ No incluye Zofratacna, Admisión Temporal, Equipaje ni la categoría "Otros Bienes"

Los principales **alimentos** clasificados como **bienes de consumo** registraron una disminución de 9,0 por ciento, principalmente azúcar (37,9 por ciento) y arroz (40,0 por ciento). Amerop, Distribuidora Alimentaria e Interloom destacan entre las empresas que redujeron sus importaciones de azúcar. Por país de origen, Colombia resalta como el principal proveedor con una participación del 72,7 por ciento, seguido por Bolivia (15 por ciento de participación).

En el caso del arroz, se observa una reducción en las compras de Agrícola El Arrozal, Interloom, Romero Trading y Molino Las Mercedes, atenuado en parte por el mayor valor importado por Corporación Transcontinental del Perú. Por país de origen, Uruguay fue el principal proveedor (80,6 por ciento del total).

NOTAS DE ESTUDIOS DEL BCRP

No. 17 – 7 de Abril de 2009

IMPORTACIONES DE PRINCIPALES ALIMENTOS: CONSUMO

(Valores FOB en millones de US\$)

	2008		2009		Var %
	Ene	Feb	Ene	Feb	Feb09/ Feb08
ARROZ	10	6	5	4	- 40,0
Volumen (miles tm)	23,3	13,3	7,8	6,8	- 48,5
Precio (US\$/tm)	430,8	453,3	659,9	527,5	16,4
AZÚCAR	9	8	7	5	- 37,9
Volumen (miles tm)	27,5	23,7	17,6	13,7	- 42,0
Precio (US\$/tm)	332,0	343,0	371,8	367,0	7,0
TOTAL LÁCTEOS	4	6	6	10	58,3
Volumen (miles tm)	0,9	1,5	3,1	5,5	264,5
Precio (US\$/tm)	4 156,4	4 178,4	2 024,7	1 815,0	- 56,6
Leche en polvo entera	2	2	1	1	- 36,9
Volumen (miles tm)	0,6	0,6	0,4	0,7	26,9
Precio (US\$/tm)	4 082,4	3 946,2	2 472,4	1 961,8	- 50,3
Grasa de leche anhidra	0	1	1	1	60,3
Volumen (miles tm)	0,0	0,2	0,6	0,6	226,4
Precio (US\$/tm)	4 800,0	4 792,5	2 289,6	2 353,9	- 50,9
Leche en polvo descremada	1	3	4	7	124,8
Volumen (miles tm)	0,3	0,8	2,1	4,2	451,6
Precio (US\$/tm)	4 255,0	4 210,5	1 863,1	1 715,9	- 59,2
TOTAL CARNES	3	2	2	2	- 8,8
Volumen (miles tm)	1,9	1,6	1,5	1,4	- 16,0
Precio (US\$/tm)	1 420,0	1 283,3	1 178,3	1 392,9	8,5
PRINCIPALES ALIMENTOS	25	22	20	20	- 9,0

NOTAS DE ESTUDIOS DEL BCRP

No. 17 – 7 de Abril de 2009

PRINCIPALES EMPRESAS IMPORTADORAS DE BIENES DE CONSUMO 1/

(Millones de US\$)

	2008		2009		Var %
	Ene	Feb	Ene	Feb	Feb09/ Feb08
Saga Falabella	8,3	8,2	11,4	12,7	55,7
Tiendas por Departamento Ripley	5,3	6,3	5,3	10,8	69,7
Gloria	4,1	5,2	6,3	9,3	78,5
Nissan Maquinarias	3,7	3,1	5,0	6,7	114,4
Procter & Gamble Perú	7,4	6,8	5,2	6,5	-4,3
Suzuki Importadora	0,0	0,0	1,6	9,3	na
Toyota del Perú	8,4	8,5	3,2	7,1	-16,2
Corporación José R. Lindley	3,3	1,9	5,3	3,8	100,0
Telefónica Multimedia	0,2	0,2	2,9	5,2	--
Honda del Perú	2,4	5,1	5,1	2,2	-55,7
Unique	2,8	2,6	3,8	3,4	30,2
Crosland Motos	1,1	1,5	3,8	2,2	45,1
KIA Import Perú	2,1	1,1	3,3	2,6	140,9
LG Electronics Perú	2,6	4,1	2,9	2,8	-32,4
H.A. Motors	2,9	2,6	3,1	2,1	-16,6
Sodimac Perú	2,1	1,6	3,0	2,2	34,7
Euro Motors	3,8	2,5	2,9	2,2	-9,4
Nestlé Marcas Perú	0,0	0,0	3,0	1,9	na
Química Suiza	2,4	2,4	2,3	2,5	3,4
Corp. Transcontinental del Perú	1,8	1,6	2,5	2,1	33,9
Resto	245,4	230,5	220,5	196,1	-15,0
Total	310,1	295,8	302,5	293,7	-0,7

1/ No incluye Zofratacna, Admisión Temporal, Equipaje ni la categoría "Otros Bienes"

25. Los principales **insumos para la industria** adquiridos durante el mes disminuyeron 28,4 por ciento. Las importaciones de plásticos en formas primarias se redujeron 43,1 por ciento en tanto las de hierro y acero fueron menores en 41,8 por ciento.

En el primer caso, disminuyeron las importaciones de Opp Film (86,5 por ciento), Dispercol (80,1 por ciento), Consorcio Unipetro (59,0 por ciento), Amanco del Perú (66,2 por ciento) y Polinplast (30,9 por ciento), mientras que San Miguel Industrias PET y Amcor PET Packaging del Perú (161,7 por ciento) aumentaron sus compras.

En cuanto a los productos de hierro y acero, las mayores reducciones fueron registradas por Siderperú, Corporación Aceros Arequipa (50,1 por ciento), Tradi y Comercial del Acero. Si se excluyen las compras de Siderperú y Aceros Arequipa, la reducción en el valor importado de los productos de hierro y acero es de 25,5 por ciento en el mes de febrero.

Por otra parte, aumentaron las importaciones de materias y productos químicos (61,5 por ciento) debido a las compras de dodecibenceno², detergentes y dispersantes, entre otros. Las principales empresas importadoras de este rubro fueron Procter & Gamble, La Fabril Perú e Intradevco Industrial.

2 Se utiliza principalmente para la elaboración de detergentes.

NOTAS DE ESTUDIOS DEL BCRP

No. 17 – 7 de Abril de 2009

Estados Unidos fue el principal país proveedor de productos de plásticos en formas primarias con una participación de 36,4 por ciento, seguido por Colombia (14,4 por ciento de participación) y Taiwán (11,3 por ciento). En el caso de los productos de hierro y acero, China y Japón destacaron con participaciones de 27,1 y 12,8 por ciento respectivamente. Finalmente, Estados Unidos y Taiwán concentraron juntos el 48 por ciento del total de importaciones de materias y productos químicos.

PRINCIPALES BIENES IMPORTADOS DE MATERIAS PRIMAS PARA LA INDUSTRIA 1/

(Millones de US\$)

	2008		2009		Var %
	Ene	Feb	Ene	Feb	Feb09/ Feb08
Plásticos en formas primarias	96,7	72,0	59,1	41,0	-43,1
Cereales y preparados de cereales	53,7	91,8	41,7	44,6	-51,4
Hierro y acero	68,0	64,0	46,8	37,2	-41,8
Papel y cartón	32,4	34,0	38,8	25,0	-26,6
Hilados y tejidos	44,0	36,6	33,8	26,3	-28,0
Partes y piezas de maquinaria y equipo industrial	32,8	26,0	34,0	25,2	-2,9
Materias y productos químicos	25,9	17,3	27,0	27,9	61,5
Productos químicos orgánicos	39,4	27,1	23,2	20,3	-25,3
Manufacturas de metales	21,4	17,7	25,3	13,4	-24,1
Partes y piezas de aparatos eléctricos	23,4	18,3	19,0	16,3	-10,9
Productos químicos inorgánicos	17,4	11,4	19,1	9,7	-14,7
Máquinas de oficina y procesamiento automático de datos	14,9	14,3	14,8	13,6	-4,7
Materias tintóreas, curtientes y colorantes	16,8	12,4	14,0	11,9	-4,0
Aceites y grasas de origen vegetal	30,6	15,1	10,6	15,2	0,3
Plásticos en formas no primarias	18,1	12,6	12,9	10,0	-20,4
Resto	116,3	112,1	93,5	79,6	-29,0
Total	651,9	582,7	513,5	417,3	-28,4

1/ No incluye Zofratacna, Admisión Temporal, Equipaje ni la categoría "Otros Bienes"

NOTAS DE ESTUDIOS DEL BCRP

No. 17 – 7 de Abril de 2009

PRINCIPALES EMPRESAS IMPORTADORAS DE INSUMOS Y MATERIAS PRIMAS 1/

(Millones de US\$)

	2008		2009		Var %
	Ene	Feb	Ene	Feb	Feb09/ Feb08
Refinería La Pampilla	327,0	193,1	80,7	91,6	-52,6
San Fernando	8,1	27,9	29,1	10,1	-63,7
Alicorp	19,1	45,8	13,4	24,7	-46,1
Petroperú	103,3	74,9	19,7	14,3	-80,9
Manu Perú Holding	27,0	20,2	10,9	11,9	-41,1
Procter & Gamble Perú	9,2	2,6	11,1	3,9	47,6
Gloria	5,3	6,2	7,2	6,8	8,8
Louis Dreyfus Perú	5,2	0,0	5,9	8,1	na
Corporación Aceros Arequipa	5,8	12,3	6,1	7,0	-42,9
San Miguel Industrias PET	0,0	0,0	9,8	2,8	na
Contilatin Perú	3,9	8,1	7,6	3,9	-52,0
Perú LNG	2,0	1,2	6,7	4,8	284,6
Kimberly - Clark Perú	7,7	5,5	8,7	2,3	-57,3
Bayer	4,9	4,3	6,7	4,3	-0,5
Unión de Cervecerías Backus & Johnston	4,8	11,6	5,3	5,2	-55,3
Mobil Oil del Perú	5,4	3,5	5,1	4,6	30,8
Corporación José R. Lindley	3,0	3,4	6,4	2,8	-17,0
Molinos & Cia.	13,2	12,7	0,0	9,0	-29,0
Grupo Deltron	4,6	3,5	4,7	4,1	18,2
Ferreyros	4,5	4,6	4,4	4,2	-8,1
Resto	655,2	520,5	446,6	372,3	-28,5
Total	1 219,2	962,0	696,2	598,6	-37,8

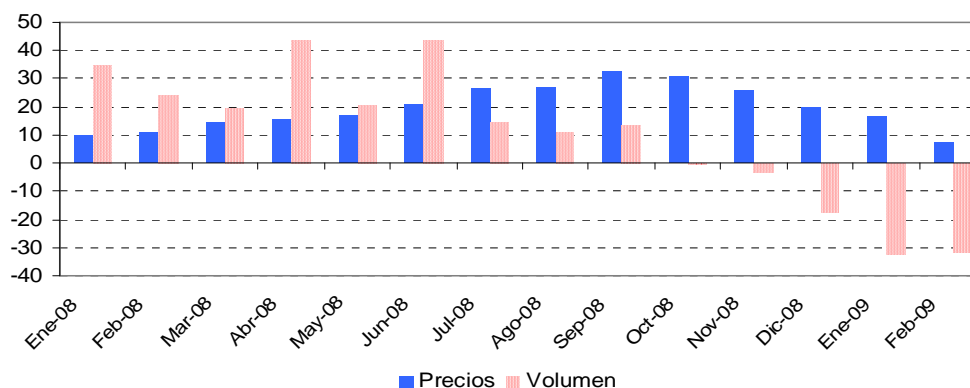
1/ No incluye Zofratacna, Admisión Temporal, Equipaje ni la categoría "Otros Bienes"

26. El precio de los insumos importados, sin considerar a los alimentos e hidrocarburos, se incrementó 7,2 por ciento en febrero 2009 versus 2008 pero se redujo 5,1 por ciento respecto a enero.

El volumen importado de los mismos disminuyó 31,6 por ciento. Se redujeron las compras de productos de hierro y acero (55,3 por ciento), plásticos (19,2 por ciento) y químicos orgánicos (26,3 por ciento) principalmente.

Índice de Insumos

(Var % respecto a similar periodo del año anterior)



NOTAS DE ESTUDIOS DEL BCRP

No. 17 – 7 de Abril de 2009



Importaciones de Insumos 1/

	Índice de Precios		Índice de Volumen		Valor 2/	
	Índice	Var. %	Índice	Var. %	Millones dólares	Var. %
2002	100,0		100,0		2 135,1	
2003	103,3	3,3	108,4	8,4	2 390,1	11,9
2004	116,2	12,5	117,3	8,2	2 917,4	22,1
2005	129,3	11,2	130,0	10,8	3 587,8	23,0
2006	133,7	3,4	149,4	14,9	4 267,8	19,0
2007	144,7	8,2	183,0	22,5	5 660,1	32,6
2008	175,2	21,0	212,0	15,9	7 907,2	39,7
I T	155,3	11,7	217,4	26,1	1 798,8	40,7
II T	168,8	17,8	226,9	35,4	2 045,3	59,7
III T	188,3	28,5	224,4	12,9	2 255,8	45,1
IV T	188,2	25,4	179,5	-7,1	1 807,3	16,9
Enero	150,3	10,0	241,8	34,7	646,5	48,2
Febrero	155,4	10,9	200,4	24,1	554,0	37,6
Enero - Febrero	152,8	10,5	221,1	29,7	1 200,6	43,1
2009						
Enero	175,4	16,7	163,4	-32,4	510,0	-21,1
Febrero	166,5	7,2	137,1	-31,6	406,2	-26,7
Enero - Febrero	171,0	11,9	150,3	-32,0	916,2	-23,7

1/ Sin considerar alimentos ni petróleos y sus derivados

2/ No incluye Zofratacna, Admisión Temporal, Equipaje ni la categoría "Otros Bienes"

En el mes de febrero se importaron insumos plásticos por un valor de US\$ 41,0 millones, menores en 43,1 por ciento al valor observado en febrero del año anterior. Este resultado se explica por la caída tanto de precios (29,5 por ciento) como de volumen (19,2 por ciento). Se observa disminución en los precios de diversos productos, destacando el polipropileno y polietileno.

Importaciones de Plásticos 1/

	Índice de Precios		Índice de Volumen		Valor	
	Índice	Var. %	Índice	Var. %	Millones dólares	Var. %
2002	100,0		100,0		234,7	
2003	115,0	15,0	106,8	6,8	289,2	23,2
2004	145,5	26,5	116,6	9,2	401,3	38,7
2005	176,1	21,0	124,4	6,7	516,6	28,7
2006	183,5	4,2	139,4	12,0	604,2	17,0
2007	197,4	7,6	176,7	26,8	823,3	36,3
2008	227,1	15,1	198,6	12,4	1 068,0	29,7
I T	215,9	14,9	202,9	20,7	258,1	38,5
II T	223,3	16,2	199,7	14,7	263,1	33,4
III T	246,0	21,5	221,9	21,5	321,9	47,8
IV T	223,3	7,9	169,8	-6,7	224,9	1,4
Enero	211,5	14,6	232,6	48,0	96,7	69,6
Febrero	217,1	14,2	168,8	1,3	72,0	15,7
Enero - Febrero	214,3	14,4	200,7	24,0	168,7	41,4
2009						
Enero	152,8	-27,7	196,7	-15,5	59,1	-38,9
Febrero	153,0	-29,5	136,4	-19,2	41,0	-43,1
Enero - Febrero	152,9	-28,6	166,5	-17,0	100,1	-40,7

1/ No incluye Zofratacna, Admisión Temporal, Equipaje ni la categoría "Otros Bienes"

NOTAS DE ESTUDIOS DEL BCRP

No. 17 – 7 de Abril de 2009

PRINCIPALES PRODUCTOS PLÁSTICOS (millones de dólares)* 1/

	2008		2009		Var %
	Ene	Feb	Ene	Feb	Feb09/ Feb08
Politereftalato de etileno	11,1	8,4	14,2	6,0	-28,8
volumen (miles TM)	7,6	5,6	12,8	6,0	7,8
precio (US\$ / Kg)	1,5	1,5	1,1	1,0	-34,0
Polipropileno	19,7	14,3	7,2	6,6	-53,7
volumen (miles TM)	13,2	9,3	8,8	7,9	-14,2
precio (US\$ / Kg)	1,5	1,5	0,8	0,8	-46,0
Polietileno de densidad < 0,94	12,9	12,2	8,2	5,4	-55,9
volumen (miles TM)	8,3	7,5	8,2	5,6	-25,8
precio (US\$ / Kg)	1,6	1,6	1,0	1,0	-40,6

Polietileno de densidad >= 0,94	14,1	8,4	5,6	4,7	-44,6
volumen (miles TM)	9,5	5,5	6,4	4,5	-18,8
precio (US\$ / Kg)	1,5	1,5	0,9	1,0	-31,8
Policloruro de vinilo puro	11,3	8,2	3,8	4,5	-44,9
volumen (miles TM)	10,6	7,7	5,8	7,4	-3,7
precio (US\$ / Kg)	1,1	1,1	0,7	0,6	-42,8
Copolímeros de propileno	5,8	3,8	2,3	2,4	-37,1
volumen (miles TM)	3,8	2,5	2,6	2,4	-3,6
precio (US\$ / Kg)	1,5	1,5	0,9	1,0	-34,7

Poliacrilato de sodio	0,8	1,2	3,6	0,2	-83,9
volumen (miles TM)	0,5	0,7	1,8	0,1	-85,3
precio (US\$ / Kg)	1,8	1,8	2,0	2,0	9,6
Demás polímeros acrílicos en formas primarias	1,8	1,7	1,3	1,1	-35,6
volumen (miles TM)	0,7	0,6	0,5	0,3	-51,7
precio (US\$ / Kg)	2,6	2,7	2,5	3,6	33,4
Demás poliestirenos	1,4	2,5	1,4	0,8	-69,8
volumen (miles TM)	0,9	1,6	1,3	0,8	-53,3
precio (US\$ / Kg)	1,6	1,6	1,1	1,0	-35,3

Poliuretanos	1,2	0,6	1,1	0,7	17,8
volumen (miles TM)	0,3	0,1	0,3	0,2	21,0
precio (US\$ / Kg)	3,6	4,0	3,8	3,8	-2,7
Poliéteres polioles derivados del óxido de propileno	1,5	1,2	0,9	0,8	-30,4
volumen (miles TM)	0,9	0,6	0,5	0,6	-4,1
precio (US\$ / Kg)	1,7	1,9	1,6	1,4	-27,4
Demás siliconas en formas primarias	1,0	0,9	0,8	0,8	-3,0
volumen (miles TM)	0,2	0,2	0,1	0,2	-3,2
precio (US\$ / Kg)	5,0	4,9	5,6	5,0	0,2
OTROS					
Politerpenos, polisulfuros, polisulfonas	0,5	0,5	0,7	0,7	29,8
Los demás poliéteres	0,3	0,3	0,6	0,5	81,2
Poliestireno expandible	1,1	0,5	0,7	0,3	-33,5
Subtotal	84,5	64,5	52,2	35,4	-45,2
TOTAL	96,7	72,0	59,1	41,0	-43,1

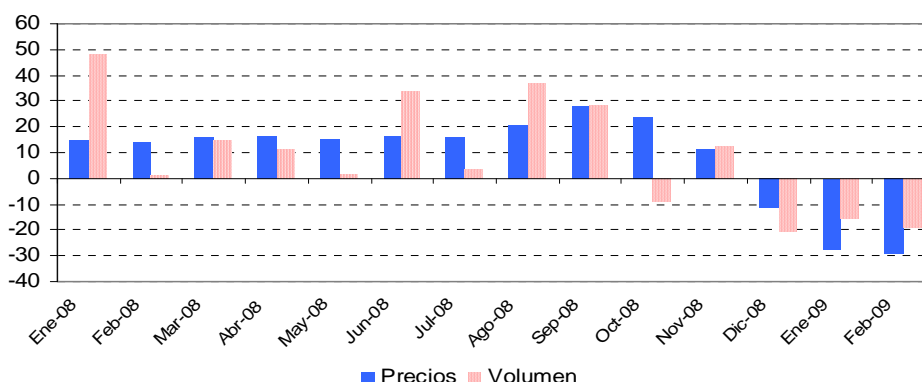
*Principales productos a nivel de partida arancelaria a 10 dígitos, utilizando el arancel de aduanas 2007

1/ Los precios indicados son promedio, resultado de dividir el valor total de cada categoría sobre el total de volumen.

NOTAS DE ESTUDIOS DEL BCRP

No. 17 – 7 de Abril de 2009

Índice de Insumos Plásticos (Var % respecto a similar periodo del año anterior)



En cuanto a los productos de hierro y acero, el monto importado en el mes alcanzó US\$ 37,2 millones, inferior en 41,8 por ciento a febrero del 2008. El precio aumentó 30,1 por ciento, pero su volumen se redujo 55,3 por ciento.

PRINCIPALES PRODUCTOS DE HIERRO Y ACERO (millones de dólares)* 1/

	2008		2009		Var % Feb09/ Feb08
	Ene	Feb	Ene	Feb	
Laminados planos sin alear, ancho >= 600 mm, revestidos, espesor < 0,5 mm	6,8	5,2	15,3	10,5	103,4
volumen (miles TM)	7,2	5,4	11,4	7,4	35,9
precio (US\$ / Kg)	0,9	0,9	1,4	1,4	49,7
Laminados sin alear, ancho >= 600 mm, revestidos de óxidos de cromo	1,1	1,2	1,5	2,7	131,7
volumen (miles TM)	1,2	1,2	0,9	1,6	26,9
precio (US\$ / Kg)	1,0	0,9	1,7	1,7	82,5
Laminados sin alear, ancho >=600 mm, chapados o revestidos, cincados ondulados	2,4	2,3	1,3	2,1	-10,2
volumen (miles TM)	1,9	1,9	1,0	2,1	8,8
precio (US\$ / Kg)	1,2	1,2	1,3	1,0	-17,5
Ferro-silico-manganeso	2,7	4,3	1,1	1,8	-58,8
volumen (miles TM)	1,8	2,4	0,5	0,8	-66,8
precio (US\$ / kg)	1,5	1,8	2,2	2,2	24,0
Laminados planos sin alear, ancho >= 600 mm, lam. en caliente, 4,75 mm <= espesor <= 12,5 mm	1,5	0,9	1,2	1,6	84,6
volumen (miles TM)	1,3	0,6	1,3	2,0	223,6
precio (US\$ / Kg)	1,1	1,4	1,0	0,8	-43,0
Laminados planos sin alear, ancho >= 600 mm, lam. en caliente sin revestir, espesor >12,5 mm	1,2	2,3	1,6	1,0	-55,9
volumen (miles TM)	0,6	1,8	1,9	1,2	-31,6
precio (US\$ / Kg)	1,9	1,3	0,8	0,8	-35,5
Prod. de hierro o acero, enrollados laminados en frío, 0,5 mm <= espesor <= 1 mm	0,6	0,1	1,0	1,2	--
volumen (miles TM)	0,9	0,1	1,0	1,2	--
precio (US\$ / Kg)	0,7	0,9	1,0	0,9	9,7
Fundición en bruto sin alear, contenido de fósforo <= 0,5% en peso	0,0	0,0	0,8	1,3	--
volumen (miles TM)	0,1	0,0	1,0	1,6	--
precio (US\$ / Kg)	0,4	nd	0,8	0,8	nd
Barras huecas para perforación	0,7	0,3	1,5	0,5	89,9
volumen (miles TM)	0,1	0,0	0,2	0,1	121,8
precio (US\$ / Kg)	7,3	7,6	8,9	6,5	-14,4
Productos férricos obtenidos por reducción directa de minerales de hierro	0,0	2,5	1,0	1,0	-60,1
volumen (miles TM)	0,0	7,8	7,0	7,0	-10,0
precio (US\$ / Kg)	0,0	0,3	0,1	0,1	-55,7
Prod. Laminados en caliente planos de demás aceros aleados, ancho >= 600mm	6,2	1,4	1,4	0,5	-61,2
volumen (miles TM)	8,4	1,2	0,6	0,3	-77,3
precio (US\$ / Kg)	0,7	1,1	2,4	2,0	71,1
OTROS					
Laminados planos, revestidos de aleaciones de aluminio y zinc	0,5	0,6	2,0	0,0	-100,0
Alambrón de hierro o acero sin alear, con muescas, cordones, surcos o relieves.	2,6	0,0	1,5	0,2	--
Laminados planos sin alear, ancho >= 600 mm, lam. en caliente, espesor < 3mm	0,1	0,0	0,0	1,8	--
Demás alambrones de aceros aleados	3,1	0,7	0,8	0,8	22,3
Subtotal	29,6	21,7	32,1	27,0	24,6
TOTAL	68,0	64,0	46,8	37,2	-41,8

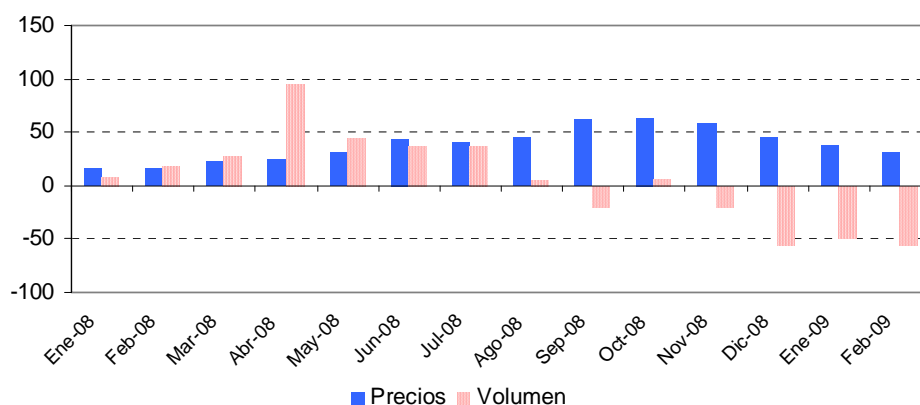
*Principales productos a nivel de partida arancelaria a 10 dígitos, utilizando el arancel de aduanas 2007

1/ Los precios indicados son promedio, resultado de dividir el valor total de cada categoría sobre el total de volumen.

NOTAS DE ESTUDIOS DEL BCRP

No. 17 – 7 de Abril de 2009

Índice de Insumos de Hierro o Acero (Var % respecto a similar periodo del año anterior)



Importaciones de Hierro y Acero 1/

	Índice de Precios		Índice de Volumen		Valor	
	Índice	Var. %	Índice	Var. %	Millones dólares	Var. %
2002	100,0		100,0		155,2	
2003	100,5	0,5	110,4	10,4	172,1	10,9
2004	137,0	36,3	106,1	-4,0	224,0	30,1
2005	173,0	26,2	116,0	9,4	311,4	39,0
2006	187,4	8,3	144,6	24,6	423,0	35,9
2007	205,8	9,8	197,5	36,6	635,6	50,3
2008	287,4	39,7	212,9	7,8	943,8	48,5
I T	226,6	17,9	207,4	15,5	182,0	35,8
II T	264,2	32,9	247,4	56,7	253,2	107,2
III T	321,1	48,9	229,6	1,4	287,1	52,0
IV T	337,8	55,9	167,1	-26,2	221,5	16,3
Enero	221,0	16,6	237,5	7,2	68,0	25,1
Febrero	226,0	15,5	218,6	16,8	64,0	34,9
Enero - Febrero	223,5	16,0	228,1	11,6	132,0	29,7
2009						
Enero	304,4	37,8	118,7	-50,0	46,8	-31,2
Febrero	294,1	30,1	97,7	-55,3	37,2	-41,8
Enero - Febrero	299,3	33,9	108,2	-52,6	84,0	-36,3

1/ No incluye Zofratacna, Admisión Temporal, Equipaje ni la categoría "Otros Bienes"

En el caso de los químicos orgánicos, el precio aumentó 1,4 por ciento con respecto a similar periodo del año anterior como resultado del mayor precio promedio de la metionina³ y el ácido cítrico, compensados por el menor precio de toquen-diisocianato⁴, ortoftalatos de dioctilo⁵, acetona⁶ y tolueno⁷, entre otros. Por su parte el volumen disminuyó en 26,3 por ciento.

3 Uno de los aminoácidos esenciales que forman las proteínas de los seres vivos. Se usa como aditivo nutricional en diversos preparados.

4 Materia prima para la producción de espumas de poliuretanos, adhesivos, pinturas, etc.

5 Plastificantes necesarios para el tratamiento del PVC.

NOTAS DE ESTUDIOS DEL BCRP

No. 17 – 7 de Abril de 2009

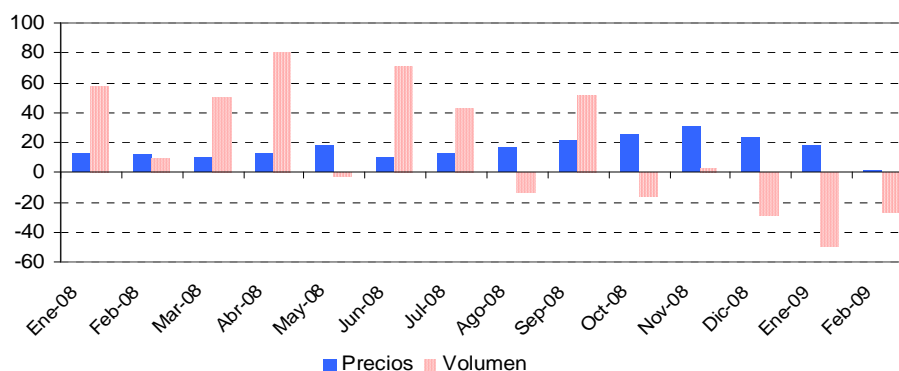
Importaciones de Químicos Orgánicos 1/

	Índice de Precios		Índice de Volumen		Valor	
	Índice	Var. %	Índice	Var. %	Millones dólares	Var. %
2002	100,0		100,0		120,5	
2003	106,3	6,3	104,2	4,2	133,6	10,8
2004	125,7	18,2	112,8	8,2	170,5	27,6
2005	152,1	21,0	105,2	-6,7	192,6	13,0
2006	157,5	3,6	117,2	11,4	222,2	15,4
2007	170,0	7,9	138,1	17,9	283,2	27,5
2008	199,1	17,1	170,1	23,2	401,9	41,9
I T	184,1	11,7	184,9	39,5	102,3	55,4
II T	186,9	13,5	192,5	47,7	107,9	66,7
III T	200,9	16,7	185,0	23,8	111,9	44,3
IV T	224,4	26,0	117,9	-15,8	79,8	6,1
Enero	182,5	13,2	214,9	57,5	39,4	78,3
Febrero	188,8	11,9	143,0	9,9	27,1	23,0
Enero - Febrero	185,6	12,5	179,0	34,3	66,5	50,7
2009						
Enero	215,2	17,9	107,3	-50,0	23,2	-41,1
Febrero	191,5	1,4	105,4	-26,3	20,3	-25,3
Enero - Febrero	203,3	9,5	106,4	-40,6	43,5	-34,6

1/ No incluye Zofratatna, Admisión Temporal, Equipaje ni la categoría "Otros Bienes"

Índice de Insumos Químicos Orgánicos

(Var % respecto a similar periodo del año anterior)



6 Líquido incoloro de olor característico. La acetona sintetizada se usa en la fabricación de plásticos, cosméticos, lacas, pinturas y otros productos químicos, así como disolvente de otras sustancias químicas.

7 Se usa como solvente para pinturas, lacas, adhesivos, también en revestimientos, gomas, resinas y como aditivo de gasolina.

NOTAS DE ESTUDIOS DEL BCRP

No. 17 – 7 de Abril de 2009

PRINCIPALES PRODUCTOS QUÍMICOS ORGÁNICOS (millones de dólares)* 1/

	2008		2009		Var % Feb09/ Feb08
	Ene	Feb	Ene	Feb	
Metionina	0,7	1,0	2,9	1,9	94,9
volumen (miles TM)	0,3	0,3	0,5	0,3	2,3
precio (US\$ / Kg)	2,8	3,0	5,9	5,7	90,6
Toquen-diisocianato	2,0	4,5	1,7	0,8	-81,4
volumen (miles TM)	0,5	1,0	0,5	0,3	-71,1
precio (US\$ / Kg)	4,1	4,5	3,2	2,9	-35,6
Ortoftalatos de dioctilo	2,0	1,1	0,8	0,5	-52,8
volumen (miles TM)	1,2	0,6	0,6	0,5	-24,3
precio (US\$ / Kg)	1,7	1,8	1,2	1,1	-37,7
Las demás enzimas (ejm: para ind. alimentaria y panificadora)	0,7	0,7	0,5	0,6	-20,2
volumen (miles TM)	0,1	0,1	0,0	0,1	-2,3
precio (US\$ / Kg)	12,2	10,2	23,0	8,3	-18,3
Ácido cítrico	0,4	0,4	0,5	0,5	19,6
volumen (miles TM)	0,4	0,4	0,2	0,4	1,6
precio (US\$ / Kg)	0,9	1,1	2,2	1,2	17,7
Acetona	0,4	0,1	0,4	0,5	372,5
volumen (miles TM)	0,4	0,1	0,3	0,7	585,7
precio (US\$ / Kg)	1,0	1,1	1,5	0,7	-31,1
Demás ácidos nucleicos y sus sales (ejm: para medicamentos y elab de gaseosa)	0,6	0,2	0,6	0,4	84,7
volumen (miles TM)	0,0	0,0	0,0	0,0	135,5
precio (US\$ / Kg)	22,6	24,3	24,6	19,1	-21,6
Tolueno	1,5	0,1	0,4	0,5	464,9
volumen (miles TM)	1,8	0,1	0,5	1,0	919,8
precio (US\$ / Kg)	0,9	0,9	0,9	0,5	-44,6
Metanol (alcohol metílico)	0,3	0,6	0,3	0,5	-22,4
volumen (miles TM)	0,6	0,8	0,8	1,4	76,3
precio (US\$ / Kg)	0,6	0,8	0,4	0,3	-56,0
Acetato de vinilo	0,9	1,7	0,1	0,6	-63,2
volumen (miles TM)	0,7	1,2	0,1	0,8	-39,7
precio (US\$ / Kg)	1,3	1,3	1,5	0,8	-38,9
Propilenglicol	0,5	0,3	0,4	0,3	1,9
volumen (miles TM)	0,3	0,2	0,2	0,2	8,2
precio (US\$ / Kg)	1,8	1,8	1,8	1,7	-5,8
Demás enzimas y sus concentrados	0,4	0,1	0,3	0,4	342,0
volumen (miles TM)	0,0	0,0	0,0	0,1	227,1
precio (US\$ / Kg)	9,8	5,4	9,8	7,3	35,1
Éteres monobutílicos del etilenglicol o del dietilenglicol	0,4	0,5	0,3	0,4	-19,1
volumen (miles TM)	0,2	0,3	0,2	0,3	-11,8
precio (US\$ / Kg)	1,7	1,7	1,6	1,6	-8,3
Lisina y sus ésteres; sales de estos productos (ejm: para uso veterinario)	0,6	0,2	0,3	0,4	72,6
volumen (miles TM)	0,4	0,2	0,1	0,2	15,5
precio (US\$ / Kg)	1,4	1,2	2,1	1,7	49,4
OTROS					
Demás compuestos orgánicos (ejm: suplementos alimenticios)	0,6	0,5	1,6	2,1	344,8
Subtotal	12,1	11,9	11,2	10,4	-13,0
TOTAL	39,4	27,1	23,2	20,3	-25,3

*Principales productos a nivel de partida arancelaria a 10 dígitos, utilizando el arancel de aduanas 2007

1/ Los precios indicados son promedio, resultado de dividir el valor total de cada categoría sobre el total de volumen.

NOTAS DE ESTUDIOS DEL BCRP

No. 17 – 7 de Abril de 2009

27. La importación de los principales **alimentos** clasificados como **insumos** alcanzó los US\$ 76 millones, registrando una disminución de 36,3 por ciento respecto al valor del mismo mes del año anterior.

Entre estos insumos, destacó la reducción en las compras de trigo (49,0 por ciento) y maíz (41,9 por ciento). En el primer caso, Alicorp, Anita Food, Molino El Triunfo, Industrias Teal, Kraft Foods, entre otras disminuyeron sus adquisiciones. La reducción en las compras de maíz se explicó por San Fernando (58,5 por ciento) y Contilatin del Perú (77,9 por ciento).

Argentina y Canadá fueron los principales proveedores de trigo con participaciones de 46,0 y 45,5 por ciento respectivamente. Por su parte, en el caso del maíz destacan Brasil con 46,8 por ciento y Argentina con 33,7 por ciento del total importado en el mes de febrero.

IMPORTACIONES DE PRINCIPALES ALIMENTOS: INSUMOS

(Valores FOB en millones de US\$)

	2008		2009		Var %
	Ene	Feb	Ene	Feb	Feb09/ Feb08
TRIGO	33	58	15	30	- 49,0
Volumen (miles tm)	109,7	170,2	52,9	121,4	- 28,7
Precio (US\$/tm)	300,2	340,1	274,6	243,3	- 28,5
MAÍZ Y/O SORGO	16	20	22	11	- 41,9
Volumen (miles tm)	84,5	98,1	99,7	67,6	- 31,1
Precio (US\$/tm)	186,7	201,4	224,3	169,8	- 15,7
TOTAL SOYA	49	41	36	35	- 15,7
Volumen (miles tm)	89,1	88,1	76,1	78,2	- 11,3
Precio (US\$/tm)	551,2	467,1	467,0	443,9	- 5,0
Aceite de soya	30	12	9	14	13,9
Volumen (miles tm)	30,5	11,9	11,0	18,4	55,2
Precio (US\$/tm)	970,0	1 003,8	814,3	736,6	- 26,6
Frijol de soya	1	8	5	2	- 78,7
Volumen (miles tm)	2,5	18,4	10,9	4,0	- 78,3
Precio (US\$/tm)	397,8	446,8	499,3	439,1	- 1,7
Torta de soya	19	21	21	19	- 7,9
Volumen (miles tm)	56,1	57,9	54,2	55,8	- 3,7
Precio (US\$/tm)	330,3	363,5	389,8	347,5	- 4,4
PRINCIPALES ALIMENTOS	98	119	72	76	- 36,3

28. Las **importaciones de petróleo y derivados** sumaron US\$ 128 millones, menores en 56,7 por ciento a las del mismo mes del año anterior, resultado que reflejó el menor precio promedio del petróleo crudo. Considerando que las exportaciones alcanzaron US\$ 108 millones, **la balanza petrolera** tuvo un resultado negativo de US\$ 21 millones.

NOTAS DE ESTUDIOS DEL BCRP

No. 17 – 7 de Abril de 2009

IMPORTACIONES DE PETRÓLEO CRUDO Y DERIVADOS (millones de US\$)

	2008		2009		Var %
	Ene	Feb	Ene	Feb	Feb09/ Feb08
TOTAL	479	297	117	128	-56,7
Volumen (miles bls.)	5 115	3 211	3 066	3 228	0,5
Precio(US\$/bl)	93,7	92,4	38,2	39,8	-57,0
CRUDO	340	233	81	90	-61,5
Volumen (miles bls.)	3 799	2 590	2 481	2 585	-0,2
Precio(US\$/bl)	89,4	90,1	32,6	34,7	-61,4
DERIVADOS	139	64	36	39	-39,2
Volumen (miles bls.)	1 316	621	585	643	3,5
Precio(US\$/bl)	105,9	102,3	61,9	60,1	-41,3
Diesel 2	113	46	23	16	-65,9
Volumen (miles bls.)	1 039	448	431	264	-41,0
Precio(US\$/bl)	108,3	102,8	54,4	59,3	-42,3
Aceites Lubricantes	11	9	9	11	29,3
Volumen (miles bls.)	97	78	67	122	56,0
Precio(US\$/bl)	112,1	110,4	140,3	91,5	-17,1
Gasolina motor	4	9	3	3	-66,1
Volumen (miles bls.)	47	94	86	65	-30,5
Precio(US\$/bl)	91,4	93,2	38,9	45,4	-51,3
GLP	11	0	0	0	-67,1
Volumen (miles bls.)	132	0	0	0	-69,8
Precio(US\$/bl)	87,0	0,0	415,8	426,1	na
Turbo Jet A1/Keroturbo	0	0	0	9	--
Volumen (miles bls.)	1	1	1	191	--
Precio(US\$/bl)	147,3	147,4	154,4	46,1	-68,7
Resto	0,0	0,1	0,0	0,0	-65,4

BALANZA NETA PETROLERA, CRUDO Y DERIVADOS (Valores FOB en millones de US\$)

	2008		2009		Var %
	Ene	Feb	Ene	Feb	Feb09/ Feb08
1. EXPORTACIONES	217	217	73	108	- 50,3
Volumen (millones bs.)	2,7	2,7	2,2	2,9	8,2
Precio (US\$/b)	80,0	80,1	32,8	36,7	- 54,1
Petróleo crudo	28,9	70	21	6	- 91,3
Volumen (millones bs.)	0,4	0,9	1,1	0,4	- 55,6
Precio (US\$/b)	80,8	81,8	18,5	16,0	- 80,5
Derivados	188,2	147	52	102	- 30,9
Volumen (millones bs.)	2,4	1,9	1,1	2,6	37,7
Precio (US\$/b)	79,8	79,3	47,6	39,8	- 49,8
2. IMPORTACIONES	479	297	117	128	- 56,7
Volumen (millones bs.)	5,1	3,2	3,1	3,2	0,5
Precio (US\$/b)	93,7	92,4	38,2	39,8	- 57,0
Petróleo crudo	339,8	233	81	90	- 61,5
Volumen (millones bs.)	3,8	2,6	2,5	2,6	- 0,2
Precio (US\$/b)	89,4	90,1	32,6	34,7	- 61,4
Derivados	139,3	64	36	39	- 39,2
Volumen (millones bs.)	1,3	0,6	0,6	0,6	3,5
Precio (US\$/b)	105,9	102,3	61,9	60,1	- 41,3
a. Petroperú	31,8	5	1	0	- 100,0
Volumen (millones bs.)	0,3	0,0	0,0	0,0	- 100,0
Precio (US\$/b)	111,5	109,5	44,0	nd	nd
b. Otras empresas	107,5	58	35	39	- 33,6
Volumen (millones bs.)	1,0	0,6	0,6	0,6	12,4
Precio (US\$/b)	104,3	101,7	62,8	60,1	- 40,9
3. SALDO (1-2)	- 262	- 80	- 44	- 21	

NOTAS DE ESTUDIOS DEL BCRP

No. 17 – 7 de Abril de 2009

29. Las **importaciones de bienes de capital** fueron de US\$ 604 millones, registrando un crecimiento de 3,9 por ciento con respecto a similar mes del año anterior. Por **sectores económicos**, se observa reducción en las importaciones de diversos sectores como minería, manufactura, transportes, telecomunicaciones, compensadas por el mayor dinamismo de las adquisiciones de materiales de construcción.

IMPORTACIÓN DE BIENES DE CAPITAL POR SECTORES ECONÓMICOS (Millones de US\$)

Sectores	2008		2009		Var %
	Ene	Feb	Ene	Feb	Feb09/ Feb08
Agricultura	9	7	11	6	-12,2
Pesca	1	0	0	0	-8,2
Hidrocarburos	21	71	31	79	11,9
Minería	34	22	66	17	-22,9
Manufactura	60	45	68	37	-17,0
Construcción	10	14	8	8	-44,9
Electricidad	3	3	9	3	5,2
Transportes	143	131	130	113	-13,9
Telecomunicaciones	79	62	70	40	-35,1
Comercializadoras de Bienes de Capital	123	137	141	120	-12,4
Equipos de tecnología de la información	24	32	25	21	-33,9
Maquinaria y equipos diversos	40	36	30	26	-26,8
Instrumentos de medicina y cirugía	7	8	11	13	67,3
Equipos de oficina	7	13	15	7	-42,9
Servicios Financieros	21	26	40	33	30,4
Resto de comercializadoras	24	22	20	18	-18,8
Materiales de construcción	74	52	97	115	119,0
No clasificadas	58	37	103	66	76,7
Total	612	581	736	604	3,9

Respecto a los bienes importados en este rubro, durante el **mes** destacaron las importaciones de bombas, compresores, ventiladores y aparatos de filtrado (65,6 por ciento) y equipos de calefacción y refrigeración (31,4 por ciento).

En el primer caso sobresalieron las compras realizadas por Perú LNG por US\$ 24,4 millones, las cuales incluyen compresores centrífugos procedentes de Alemania así como filtros de aire y ventiladores. Alemania destacó como el principal proveedor del rubro concentrando el 60,5 por ciento de participación, seguido por Estados Unidos.

Este incremento fue compensado por las menores compras de equipos de telecomunicaciones distintos de los celulares (31,2 por ciento), máquinas de procesamiento automático de datos (27,2 por ciento), entre otros. Dentro del rubro de equipos de telecomunicaciones, Telefónica del Perú (48,2 por ciento), Nokia Siemens Network Perú (91,6 por ciento), Telmex (73,0 por ciento) y Panasonic Peruana (79,3 por ciento) redujeron sus importaciones. Por país de origen, China, México y Estados Unidos concentraron las mayores participaciones (40,8, 15,6 y 14,2 por ciento respectivamente).

NOTAS DE ESTUDIOS DEL BCRP

No. 17 – 7 de Abril de 2009

PRINCIPALES BIENES IMPORTADOS DE BIENES DE CAPITAL PARA LA INDUSTRIA 1/

(Millones de US\$)

	2008		2009		Var %
	Ene	Feb	Ene	Feb	Feb09/ Feb08
Maquinaria y equipo de ingeniería civil	43,2	41,3	67,6	40,2	-2,8
Máquinas de procesamiento automático de datos	25,5	38,3	37,9	27,9	-27,2
Bombas, compresores, ventiladores y aparatos de filtrado	27,1	23,4	24,7	38,7	65,6
Equipos de calefacción y refrigeración	12,2	16,1	33,1	21,1	31,4
Equipos de telecomunicaciones 2/	39,1	33,8	30,6	23,3	-31,2
Otras máquinas	22,8	14,5	26,6	25,9	79,0
Equipos mecánicos de manipulación	12,3	17,9	31,1	11,0	-38,6
Aparatos eléctricos para empalme	16,2	12,5	20,4	14,1	12,7
Aparatos eléctricos rotativos	9,0	9,8	22,2	12,2	23,9
Bombas para líquidos	11,4	9,4	18,8	12,7	35,5
Instrumentos y aparatos de medición	12,4	13,2	14,7	13,2	0,2
Aparatos de electricidad	5,6	6,1	16,3	10,3	69,7
Otras máquinas, herramientas y aparatos mecánicos	14,4	9,8	17,1	6,9	-29,7
Instrumentos y aparatos de medicina, cirugía	9,1	7,6	9,7	13,8	82,7
Máquinas para imprimir y encuadernar	11,9	9,7	9,7	9,1	-5,9
Maquinaria textil y para trabajar cueros	19,5	13,1	11,3	7,0	-46,4
Máquinas y motores no eléctricos	1,5	9,6	7,4	7,3	-23,9
Herramientas de uso manual o de uso de máquinas	8,3	7,1	7,7	6,5	-8,3
Aparatos eléctricos de diagnóstico	4,4	4,8	5,9	8,2	70,2
Máquinas y aparatos eléctricos	6,3	3,2	5,6	3,7	13,4
Resto	71,5	53,3	76,7	49,8	-6,5
Total	383,4	354,4	494,9	362,9	2,4

1/ No incluye Zofratacna, Admisión Temporal, Equipaje ni la categoría "Otros Bienes"

2/ No incluye celulares

PRINCIPALES EMPRESAS IMPORTADORAS DE BIENES DE CAPITAL 1/

(Millones de US\$)

	2008		2009		Var %
	Ene	Feb	Ene	Feb	Feb09/ Feb08
Southern Perú	6,4	3,6	45,9	20,5	466,3
Perú LNG	3,9	36,6	21,9	42,2	15,5
Ferreyros	39,7	37,8	34,8	15,5	-59,1
Corporación Aceros Arequipa	18,9	14,2	20,1	21,1	49,1
Transportadora de Gas Del Perú	0,0	0,0	19,5	17,0	na
Scotiabank Perú	1,4	1,1	17,2	14,2	--
Banco de Crédito del Perú	2,1	5,6	17,2	10,5	86,6
PETREX	1,4	0,2	2,7	24,4	--
Votorantim Inversiones Perú	0,0	0,0	17,7	5,7	na
América Movil Perú	8,7	4,9	16,4	4,9	-0,9
Telefónica Móviles	11,7	4,6	12,5	5,7	23,4
Abengoa Transmisión Norte	0,0	0,0	0,0	17,3	na
Pluspetrol Perú Corporation	9,8	20,2	2,4	14,6	-27,8
Toyota del Perú	11,3	11,9	10,5	5,9	-50,7
Consorcio ZPMC - Energotec	0,0	0,0	16,3	0,0	na
Resto	492,5	436,0	477,1	380,4	-12,7
Total	607,9	576,8	732,1	600,0	4,0

1/ No incluye Zofratacna, Admisión Temporal, Equipaje ni la categoría "Otros Bienes"

Evolución de los *commodities*: marzo 2009

Durante el mes de marzo, los precios de los *commodities* tuvieron un comportamiento mixto: el petróleo aumentó ante la incertidumbre sobre las decisiones de oferta de OPEP y las expectativas de recuperación mundial, el oro experimentó volatilidad y los metales básicos subieron principalmente por expectativas de mayor demanda.

Durante marzo, el petróleo tuvo un precio promedio de US\$/bl. 48, nivel mayor en 23 por ciento al promedio de febrero, inicialmente por las expectativas de un recorte de cuotas de producción de OPEP, y posteriormente por las perspectivas de recuperación de la demanda mundial (generadas por el plan de rescate en EE.UU.) y la menor producción reportada en México, Rusia y Mar del Norte. Influyeron también en este resultado las especulaciones acerca de paralizaciones de producción en Brasil y Nigeria.

El oro bajó 2 por ciento en marzo y tuvo una cotización promedio de US\$ oz.tr. 924. Su comportamiento volátil a lo largo del mes se debió inicialmente a una menor aversión al riesgo en los mercados financieros, que redujo la demanda de oro como activo de refugio y reserva de valor. Sin embargo, hacia la segunda mitad del mes registró un aumento en línea con la depreciación del dólar y la incertidumbre acerca de un repunte en la inflación, asociada a las mayores inyecciones de liquidez en la economía.

El precio promedio del cobre fue US\$/lb. 1,7, lo cual refleja un aumento de 13 por ciento respecto del promedio de febrero. El precio subió debido a las perspectivas de recuperación de la actividad económica mundial (especialmente por expectativas de mayores compras de China) y a los recortes de producción de concentrados en Australia y refinados en Europa. Los inventarios en bolsas de metales se mantuvieron prácticamente sin variación.

Los precios de los principales granos y alimentos mostraron una tendencia creciente durante el mes, influenciadas por el aumento en el precio de petróleo, la incertidumbre acerca de la distribución de tierras para cultivo de trigo, maíz y soya en EE.UU. y los problemas entre agricultores y el gobierno de Argentina por las restricciones al comercio de granos.

Departamento de Estadísticas de Balanza de Pagos
Subgerencia de Estadísticas Macroeconómicas
Gerencia de Información y Análisis Económico
Gerencia Central de Estudios Económicos
7 de abril de 2009