

Actividad Económica¹

Febrero 2008

El PBI creció 11,9 por ciento en febrero acumulando un crecimiento de 11,0 por ciento en los dos primeros meses del año. En el mes, **las actividades no primarias registraron un aumento de 12,4 por ciento**, destacando el dinamismo de la manufactura no primaria, con una tasa de 13,1 por ciento y la construcción, con 22,5 por ciento.

La demanda interna creció 13,3 por ciento en febrero. El consumo privado continúa su tendencia de crecimiento en un contexto de dinamismo del empleo y alto crecimiento de los créditos de consumo. Esta mayor capacidad de gasto se verifica en el crecimiento de algunos indicadores como las mayores ventas de vehículos familiares, que crecieron en 73 por ciento y las mayores importaciones de bienes de consumo en 45 por ciento. Por su parte, la **evolución positiva de la inversión privada** corresponde al aumento en el consumo interno de cemento (20 por ciento) y las importaciones de bienes de capital (36 por ciento).

Para marzo se estima un crecimiento de 9,0 por ciento en el PBI y de 13,0 por ciento en la demanda interna, teniendo en cuenta que los feriados de semana santa se registraron en marzo de este año y en abril del año anterior. Con ello, se proyecta un crecimiento de I PBI y de la demanda interna de 10,3 por ciento y 12,7 por ciento, respectivamente en el primer trimestre.

En este informe también se presenta información sobre los efectos del cambio climático en el Perú. Adicionalmente se incluyen estimaciones de los mayores ingresos de los agricultores, producto de los mayores precios agrícolas en los últimos tres años. Asimismo, se incluye un reporte del mercado de viviendas en Lima.

Las expectativas de los empresarios respecto al futuro inmediato señalan que **97 por ciento de los empresarios esperan una situación igual o mejor de su empresa en los próximos tres meses** (anexo I). De dicho porcentaje, 38 por ciento espera un incremento en sus ventas; no obstante ese porcentaje es algo menor al del mes anterior (43 por ciento en febrero).

Para los próximos 3 meses, el 47 por ciento de las empresas espera incrementos de la demanda por sus productos, respecto al 55 por ciento registrado como promedio de los últimos 3 meses.

Los **precios de los insumos subieron para el 53 por ciento** de las empresas encuestadas, **pero sólo el 31 por ciento subió el precio de venta de sus bienes o servicios** finales. El 47 por ciento espera incrementos en los precios de sus insumos para los próximos 3 a 4 meses, porcentaje superior al 37 por ciento de las 3 encuestas anteriores. No obstante estas expectativas de incrementos en los precios de insumos, sólo el 36 por ciento trasladaría este aumento a los precios de venta de bienes o servicios finales.

¹ En En este informe participaron: Magali Silva, Raymundo Chirinos, César Virreira, Ketty Vásquez, Javier Gutiérrez, José Luis Bustamante, Youel Rojas y Gonzalo Lezma.

NOTAS DE ESTUDIOS DEL BCRP

No. 24 – 18 de abril de 2008

PBI FEBRERO 2008

1. **El PBI creció 11,9 por ciento en febrero.** Las actividades no primarias continuaron liderando el crecimiento con una expansión en el mes de 12,4 por ciento gracias al mayor dinamismo de la manufactura no primaria (13,1 por ciento) y la construcción (22,5 por ciento). En tanto al interior de las actividades primarias destacó la minería e hidrocarburos con un crecimiento de 14,7 por ciento.

PRODUCTO BRUTO INTERNO
(Variaciones porcentuales respecto al mismo período del año anterior)

	Pond. 2006	2007			2008	
		Feb.	Ene - Feb	Año	Feb	Ene - Feb
Agropecuario	8,3	8,9	9,5	3,1	2,7	3,3
Agrícola	5,0	8,6	9,2	2,1	3,5	3,8
Pecuario	3,0	9,3	9,9	4,7	1,8	2,6
Pesca	0,5	27,2	24,8	6,9	-2,0	-0,3
Minería e hidrocarburos	6,2	-2,8	-3,6	2,1	14,7	8,5
Minería metálica	5,2	-3,7	-4,7	1,7	15,1	9,2
Hidrocarburos	0,5	5,2	7,9	6,5	10,6	2,4
Manufactura	15,4	7,8	10,1	10,6	13,4	11,6
Procesadores de recursos primarios	3,2	-1,8	3,6	-0,5	15,3	10,1
Manufactura no primaria	12,1	9,6	11,4	12,9	13,1	11,9
Electricidad	1,6	8,8	9,1	9,7	14,5	11,7
Agua	0,4	1,2	1,0	0,3	0,7	-0,9
Construcción	5,2	5,2	8,1	16,5	22,5	21,7
Comercio	14,4	14,1	8,1	10,5	12,0	12,4
Otros servicios	38,1	8,8	9,5	9,3	11,0	10,8
PBI GLOBAL	100,0	8,7	9,5	9,0	11,9	11,0
Primario	18,3	3,4	4,0	2,3	8,7	6,2
No Primario	72,0	9,8	10,7	10,8	12,4	11,9

Sector Agropecuario

2. En febrero la producción del **sector agropecuario creció 2,7 por ciento**, principalmente por la mayor producción de cultivos industriales y de agroexportación, cuya producción conjunta creció 18,3 por ciento en el mes, destacando las mayores cosechas de mango, maíz amarillo duro, café, espárrago

NOTAS DE ESTUDIOS DEL BCRP

No. 24 – 18 de abril de 2008

y algodón. Este resultado compensó la menor cosecha de cultivos para el mercado interno como cebolla, ajos, mandarina y camote, los cuales fueron afectados por condiciones climáticas adversas. La actividad pecuaria creció 1,8 por ciento contribuyendo con 0,8 de punto porcentual al crecimiento del sector, debido a un mayor volumen de producción de leche y carne de ave.

En el primer bimestre del año, el sector agropecuario acumuló un crecimiento de 3,3 por ciento principalmente por la mayor producción de espárrago y maíz amarillo duro

SECTOR AGROPECUARIO

	Año	Febrero			Enero - Febrero		
	Miles TM 2007	Miles TM 2007	Miles TM 2008	Var. % 12 meses	Contribución al crecimiento	Var. % 12 meses	Contribución al crecimiento
Agrícola				3,5	1,9	3,8	2,1
Para el mercado interno				-0,5	-0,8	-0,3	-0,1
Papa	3 388	241,4	253,0	4,8	0,4	2,1	0,1
Arroz	2 455	103,8	106,2	2,3	0,1	5,3	0,2
Plátano	1 838	151,5	158,2	4,4	0,1	3,4	0,1
Tomate	178	15,8	20,3	28,9	0,1	-6,7	0,0
Frijol seco	82	2,5	2,5	-2,9	0,0	6,6	0,0
Maíz amiláceo	245	1,8	1,3	-28,4	0,0	-22,9	0,0
Arveja verde	98	8,9	8,3	-6,8	0,0	0,2	0,0
Ajo	81	3,9	3,2	-18,6	-0,1	-6,3	0,0
Cebolla	630	43,7	38,8	-11,1	-0,1	-15,9	-0,2
Maíz Choclo	334	42,4	40,7	-4,0	-0,1	-2,4	0,0
Haba verde	59	9,3	7,1	-23,2	-0,1	-18,7	0,0
Olluco	156	8,7	5,9	-32,4	-0,1	-3,4	0,0
Manzana	137	19,1	15,2	-20,6	-0,2	-13,7	-0,1
Camote	185	15,7	8,0	-48,9	-0,2	-46,6	-0,2
Yuca	1 162	100,0	88,5	-11,4	-0,3	-7,9	-0,2
Mandarina	190	11,5	3,2	-72,3	-0,3	-64,7	-0,2
Cultivos Industriales y de agroexportación				18,3	2,7	17,9	2,6
Mango	293	19,1	71,8	276,3	1,6	124,5	1,7
Maíz amarillo duro	1 116	93,6	114,2	22,1	0,6	15,7	0,4
Café	231	5,4	7,3	35,3	0,5	35,0	0,3
Espárrago	283	21,2	25,5	20,0	0,4	20,9	0,4
Algodón	213	14,1	16,4	16,2	0,3	10,6	0,2
Caña de azúcar	8 246	584,3	599,2	2,5	0,1	8,5	0,3
Uva	196	46,2	37,0	-20,0	-0,7	-23,6	-0,7
Pecuario				1,8	0,8	2,6	1,1
Aves	928	77,1	79,4	3,0	0,6	4,9	0,9
Leche	1 575	125,3	135,2	7,9	0,4	6,0	0,3
Porcinos	153	11,4	11,6	1,3	0,0	1,5	0,0
Huevos	258	22,0	21,6	-1,5	-0,1	-2,2	-0,1
Vacunos	320	25,0	24,8	-0,8	-0,1	0,3	0,0
SECTOR AGROPECUARIO				2,7	2,7	3,3	3,3

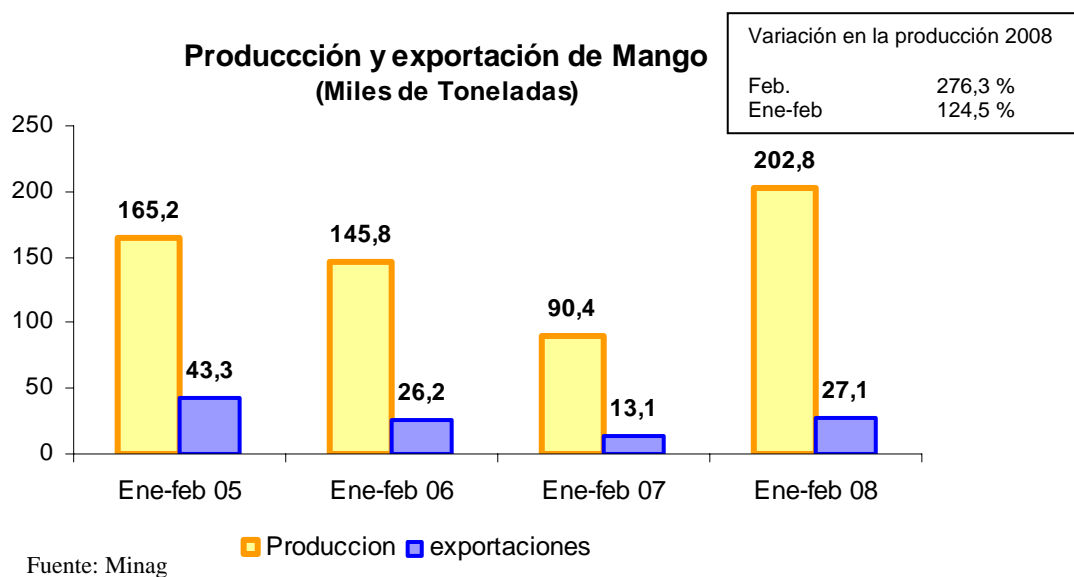
Fuente: Minag

Los productos que más crecieron en el mes fueron:

Mango (276,3 por ciento), por extraordinarias cosechas en Piura y Lambayeque debido a que las buenas condiciones climáticas favorecieron la etapa de floración y desarrollo del cultivo incrementando su rendimiento. Este resultado se reflejó también en un incremento en el volumen de las exportaciones de 107,0 por ciento.

NOTAS DE ESTUDIOS DEL BCRP

No. 24 – 18 de abril de 2008



Aves (3,0 por ciento), crecimiento que se sustenta en una mayor colocación de pollos “BB” de la línea carne y pavita “BB” en los meses de diciembre y noviembre del año anterior, respectivamente. Adicionalmente, se registró un incremento del rendimiento promedio de 3,4 por ciento del mes en relación a enero. Cabe mencionar que Lima, Ica y La Libertad fueron los departamentos donde se registraron mayores volúmenes de producción.

Maíz Amarillo Duro (22,1 por ciento), por mayores áreas sembradas en Lima, San Martín y Piura en la campaña agosto – octubre 2007, impulsadas por la mejora de los precios en chacra. Este resultado fue atenuado por las menores cosechas en La Libertad debido a problemas de abastecimiento de agua en la temporada de siembra.

Café (35,3 por ciento), como reflejo de la mayor producción en San Martín (71,7 por ciento) gracias a condiciones climáticas favorables correspondientes a la presente campaña, en contraste a la del año anterior, en la que hubo escasez de lluvias y sequía.

Papa (4,8 por ciento) tanto por el atraso de cosechas del mes previo como por mayores precios en chacra. Pasco, Ayacucho, Junín y Lima fueron las regiones que registraron las mayores cosechas.

Espárrago (20,0 por ciento) debido a una mayor producción en Ica y La Libertad, ante un incremento de las superficies sembradas y mayores rendimientos en áreas de manejo intensivo. El volumen de exportación de espárragos fresco creció 7,8 por ciento en el mes.

Algodón (16,2 por ciento) por adelanto de cosechas en Ancash (212,2 por ciento) ante un clima favorable y mejores precios para el algodón Tangüis, lo cual estimuló mayores siembras. Por el contrario, las cosechas en Ica disminuyeron como resultado de escasez de lluvias, además de una sustitución de áreas de cultivo por espárrago y uva.



NOTAS DE ESTUDIOS DEL BCRP

No. 24 – 18 de abril de 2008

Arroz (2,3 por ciento): por mayores áreas sembradas para la presente campaña en San Martín, Lambayeque y Amazonas como respuesta a un incremento de precios en chacra y una mayor disponibilidad de agua.

Tomate (28,9 por ciento) por mayores cosechas en Ica (100,1 por ciento) a consecuencia de mayores superficies sembradas en setiembre. Cabe señalar que dichas siembras fueron estimuladas por la mayor demanda externa -en el mes el volumen de exportaciones de pasta de tomate se incrementó en 47,7 por ciento- e interna. En el periodo enero – febrero la producción de tomate cayó 6,7 por ciento.

Caña de Azúcar (2,5 por ciento) por la mayor producción de la empresa Pucalá, en Lambayeque, que en similar periodo del año anterior registró una paralización por labores de mantenimiento y renovación de equipos. Asimismo, se incrementó la producción de las azucareras Paramonga y Andahuasi debido a mayores áreas cosechadas.

Los productos que redujeron su actividad en el mes fueron:

Uva (-20,0 por ciento) por un retraso del periodo de cosechas a consecuencia de las bajas temperaturas que se experimentaron durante el periodo de floración y fructificación del cultivo, en Ica y Lima.

Mandarina (-72,3 por ciento), principalmente por la menor producción en Lima y Ancash, debido a que la prolongación del invierno afectó las cosechas en Cañete y Huaraz, respectivamente, lo que se tradujo en mermas a la producción.

Yuca (-11,4 por ciento), debido a que la creciente de los ríos amazónicos arrasaron áreas instaladas de este cultivo en Loreto; asimismo, la persistencia en las lluvias dificultaron las actividades de cosecha en Amazonas y Pasco.

Camote (-48,9 por ciento) como consecuencia de menores siembras en Lima, Piura e Ica, por falta de semillas y la presencia de enfermedades en los cultivos

3. Durante el período agosto 2007-febrero 2008 se sembró 1,6 millones de hectáreas, área menor en 0,1 por ciento a la de igual período del año anterior. En la sierra se redujeron las siembras de papa (Huánuco, La Libertad y Cajamarca) por atraso de lluvias al inicio de la campaña; en la selva las siembras de yuca (Loreto, Amazonas y Ucayali) disminuyeron como consecuencia de irregularidades en las lluvias y una menor disponibilidad de semilla. En la costa, las bajas temperaturas ocasionaron menores siembras de algodón (Piura y Lima). Este resultado fue compensado por mayores siembras de maíz amarillo duro y arroz por mayor disponibilidad de agua, condiciones climáticas favorables y mejores precios.

NOTAS DE ESTUDIOS DEL BCRP

No. 24 – 18 de abril de 2008

Campaña Agrícola - Área sembrada agosto 07 - febrero 08

(Miles de Hectáreas)

	Campaña agrícola			Variación		Participación %	Avance %
	Ultim. 5 (prom.)	06-07	07-08	Abs.	%		
Total Nacional	1 536	1 615	1 614	-1	-0,1	100	82
Cultivos para el mercado interno							
Papa	219	233	231	-2	-1,1	14	87
Arroz	229	249	261	12	4,8	16	74
Maíz Amiláceo	232	236	237	0	0,1	15	96
Cebada	145	145	143	-1	-0,9	9	95
Trigo	113	127	124	-2	-1,9	8	82
Haba	54	63	66	2	3,6	4	99
Yuca	66	75	68	-6	-8,4	4	60
Frijol seco	49	56	56	0	-0,3	3	65
Cebolla	9	10,0	8,2	-2	-17,5	1	68
Tomate	3	3,2	3,1	0	-3,4	0	59
Sub total	1 119	1 197,7	1 197,8	0,1	0,0	74	-
Cultivos Industriales y de agroexportación							
Maíz Duro	194	182	195	13	6,9	12	65
Algodón	64	71	57	-14	-19,9	4	94
Sub total	258	254	252	-2	-0,6	16	-

Fuente: Ministerio de Agricultura.

RECUADRO 1 INGRESOS DE LOS AGRICULTORES

En los tres últimos años, los ingresos de los agricultores crecieron en más de 40 por ciento registrándose un mayor ingreso de S/. 2 163 millones en un contexto de incremento de precios. En ese período se observó también un aumento de la frontera agrícola en aproximadamente 200 mil nuevas hectáreas. Del total de los mayores ingresos, el 60 por ciento correspondió a mayores precios (efecto precio) y el 40 por ciento restante a un aumento en el volumen producido (efecto cantidad).

Para cuantificar los mayores ingresos de los agricultores se aplicó en una primera etapa los precios en chacra a la producción de los respectivos cultivos divididos según su orientación mayoritaria para el consumo humano directo o para el mercado externo o uso industrial, decir, En el caso de los cultivos orientados al mercado interno, se registró un mayor ingreso de S/. 1 244 millones entre los años 2005 y 2007. Cabe señalar que esta muestra de productos para el mercado interno representaron el 46 por ciento del valor de la producción agrícola del año 2007.

Diferenciando por productos, como se ve en el cuadro siguiente, 5 de 16 productos concentraron el 85 por ciento del aumento de los ingresos, correspondiéndole el primer lugar al arroz, seguido de papa, plátano, yuca y cebolla. De acuerdo con información del Ministerio de Agricultura, estos mayores ingresos provinieron de un aumento en la producción tanto por mayores siembras como por mayores rendimientos.

NOTAS DE ESTUDIOS DEL BCRP

No. 24 – 18 de abril de 2008

Ingreso agrícola por productos para el mercado interno

(A precios y cantidades corrientes)

Producto	Ponderación 1/	Millones de soles			Variación Absoluta		Acumulada
		2005	2006	2007	2006	2007	2007-2005
Arroz cáscara	8,4	1 615	1 360	1 997	-255	637	382
Papa	12,9	1 218	1 584	1 530	365	-54	311
Plátano	5,1	480	567	642	87	74	161
Yuca	3,8	283	342	388	59	46	105
Cebolla	1,5	244	266	340	21	75	96
Maíz amiláceo	1,7	251	275	297	25	21	46
Mandarina	1,0	98	101	136	2	35	37
Limón	0,8	80	105	116	25	12	36
Camote	0,5	51	71	81	20	10	30
Frijol grano seco	1,0	139	161	165	22	4	26
Tomate	0,6	107	111	129	4	18	22
Maíz choclo	4,3	168	168	186	0	18	18
Ajo	1,5	70	92	88	22	-5	17
Naranja	1,1	136	147	148	11	1	12
Manzana	0,9	92	95	91	3	-4	-1
Palta	0,8	97	123	42	26	-81	-54
Total	45,8	5 131	5 567	6 374	437	807	1 244

1/ Ponderación respecto al valor bruto de producción agrícola del 2007

Fuente: Ministerio de Agricultura

Así, el área sembrada de arroz se habría incrementado en 50 mil hectáreas, las de papa en 21 mil, las de yuca en 18 mil y las de cebolla en 1,2 mil hectáreas. Hay que señalar sin embargo, que existe un alto grado de sustitución de cultivos, pudiendo migrar los agricultores de los cultivos de menor a los de mayor rentabilidad relativa.

En el segundo grupo se ubican los cultivos industriales y de exportación que en conjunto registraron un aumento de S/. 919 millones aportando el 18,6 por ciento del valor de la producción agrícola del 2007. Entre ellos destacó café, con S/. 292 millones, espárrago, con S/. 265 millones y maíz amarillo duro con S/. 248 millones.

Para los cultivos para los que se dispone de hectáreas sembradas, destaca entre ellos el área sembrada de maíz amarillo duro que habría aumentado en 28 mil hectáreas y el trigo en 22 mil hectáreas, habiéndose reducido en cambio las de algodón, en 2,5 mil hectáreas en el período reseñado.

Ingreso agrícola por cultivos industriales y de agroexportación

(A precios y cantidades corrientes)

Producto	Ponderación 1/	Millones de soles			Variación Absoluta		Acumulada
		2005	2006	2007	2006	2007	2007-2005
Café	7,0	811	1 127	1 103	316	-24	292
Espárrago	3,2	596	672	860	77	188	265
Maíz amarillo duro	4,3	491	541	739	50	198	248
Algodón rama	3,2	438	450	548	12	98	110
Trigo	0,9	126	135	149	8	15	23
Total	18,6	2 485	2 935	3 404	450	469	919

1/ Ponderación respecto al valor bruto de producción agrícola del 2007

Fuente: Ministerio de Agricultura

NOTAS DE ESTUDIOS DEL BCRP

No. 24 – 18 de abril de 2008

En una segunda etapa, para estimar la magnitud del efecto precio se fijaron las cantidades al promedio del año 2006 y se efectuaron los cálculos aplicando los precios en chacra de cada mes por cada producto. Se observó que en los cultivos orientados al mercado interno se obtuvo un aumento de S/. 877 millones, es decir, 70 por ciento del efecto ingreso calculado anteriormente. Ello explica por qué los precios de los alimentos internos han estado subiendo en los últimos dos años, es decir, un traslado de ingresos de la ciudad al campo.

Ingreso agrícola por productos para el mercado interno: Efecto Precio

(A cantidades del 2006)

Producto	Ponderación 1/	Millones de soles			Variación Absoluta		Acumulada 2007-2005
		2005	2006	2007	2006	2007	
Arroz cáscara	8,4	1 519	1 361	1 908	-158	547	389
Papa	12,9	1 261	1 636	1 443	375	-193	182
Plátano	5,1	503	567	621	64	54	118
Maíz amiláceo	1,7	229	238	290	8	52	60
Yuca	3,8	321	341	380	20	39	59
Mandarina	1,0	114	108	151	-5	43	37
Camote	0,5	56	71	92	15	21	36
Maíz choclo	1,3	180	172	203	-8	31	23
Limón	0,8	95	111	114	16	2	19
Cebolla	1,5	286	267	298	-19	31	12
Frijol grano seco	1,0	157	166	168	9	3	12
Manzana	0,9	92	97	98	5	1	6
Tomate	0,6	118	114	122	-5	8	3
Naranja	1,1	141	136	143	-4	6	2
Ajo	1,5	115	119	95	4	-23	-19
Palta	0,8	101	115	40	14	-75	-62
Total	42,8	5 288	5 620	6 166	332	545	877

1/ Ponderación respecto al valor bruto de producción agrícola del 2007

Fuente: Ministerio de Agricultura

En el caso de los cultivos industriales y de exportación la figura fue diferente, ya que el efecto precio y el efecto volumen tuvieron exactamente la misma participación. La única excepción fue el espárrago cuya ganancia provino más del efecto volumen que del precio.

Ingreso agrícola por cultivos industriales y de agroexportación: Efecto Precio

(A cantidades del 2006)

Producto	Ponderación 1/	Millones de soles			Variación Absoluta		Acumulada 2007-2005
		2005	2006	2007	2006	2007	
Maíz amarillo duro	4,3	504	541	676	37	134	172
Café	7,0	1 161	1 086	1 285	-75	199	124
Espárrago	3,2	743	675	808	-69	133	65
Algodón rama	3,2	433	444	496	11	52	64
Trigo	0,9	143	140	158	-3	17	14
Total	18,6	2 996	2 896	3 430	-100	534	434

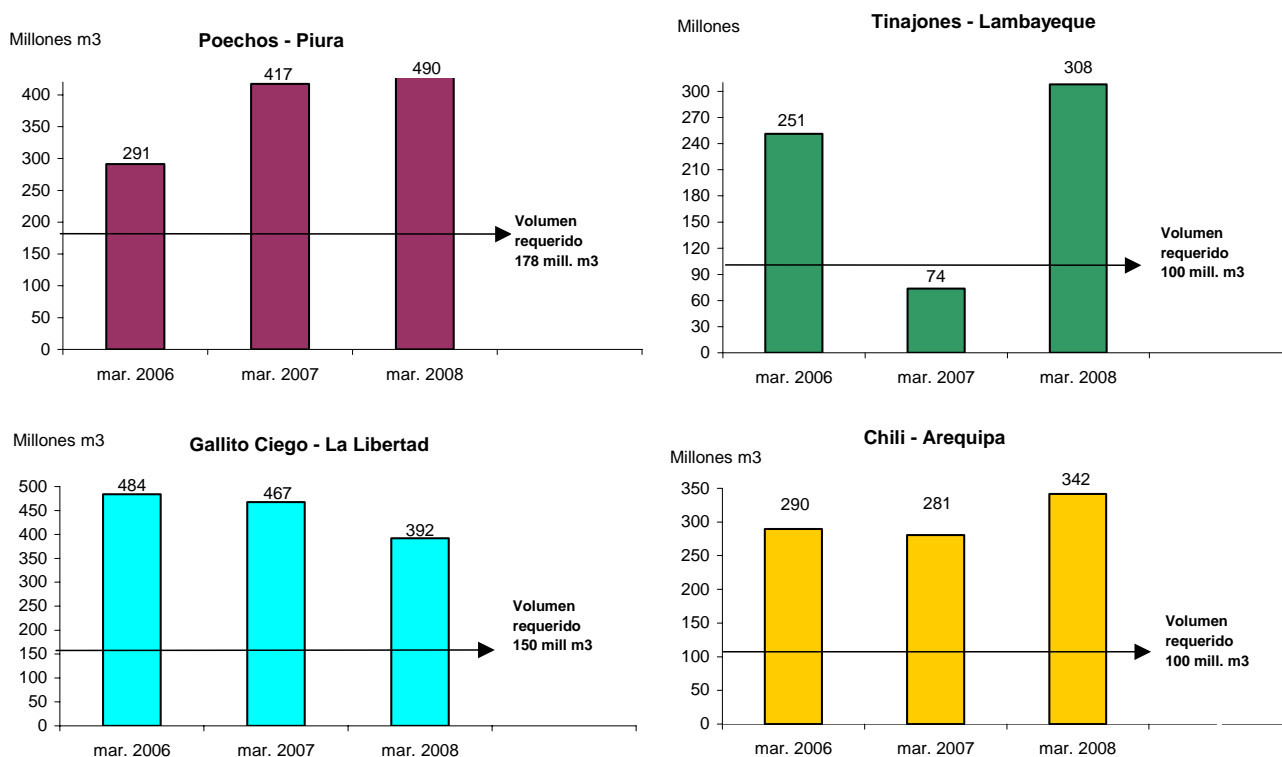
1/ Ponderación respecto al valor bruto de producción agrícola del 2007

Fuente: Ministerio de Agricultura

RECUADRO 2 CONDICIONES CLIMÁTICAS: HÍDRICAS Y OCÉANO-ATMÓSFERICAS

Condiciones hídricas: el volúmen de agua almacenada, en los principales reservorios, es mayor al requerido para el desarrollo de la campaña 2007-08, ello es reflejo de las fuertes precipitaciones que se han producido en las últimas semanas. Estos mayores volúmenes de agua aseguran el desarrollo de la campaña chica para el segundo semestre del año.

RESERVORIO - VOLUMEN DE AGUA ALMACENADA



Fuente: MINAG

Condiciones Océano atmosféricas: evento "La Niña"

- De acuerdo con la **NOAA** (con información al 10 de abril) La Niña se tornará débil y persistirá hasta julio. Los pronósticos de la NOAA corresponden al Pacífico Central (Zona Niño 3 y 4) donde las anomalías continúan siendo negativas (temperaturas por debajo de lo normal). No obstante, en el Pacífico Oriental hasta el litoral peruano las anomalías de las temperaturas superficiales del mar son positivas con un aumento en las precipitaciones.



**ANOMALÍAS - TEMPERATURA
MAR DE PAITA
(Grados Centígrados)**

	1997-1998	2001-2002	2007-2008
Ene	-1,6	-0,5	1,9
Feb	-0,2	1,0	-0,2
Mar	1,8	3,3	-1,5
Abr	1,9	2,2	-1,9
May	4,6	-0,8	-2,1
Jun	5,3	-0,9	-0,4
Jul	6,5	-0,2	-0,4
Ago	5,3	-0,1	-0,2
Sep	4,4	-0,7	-1,3
Oct	4,6	-0,5	-0,6
Nov	7,0	-0,9	-1,1
Dic	7,9	0,4	-2,5
Ene	8,0	-1,6	1,5
Feb	6,9	1,5	2,6
Mar	7,0	3,4	3,1
Abr	6,1	2,5	4,1*
May	6,3	0,6	
Jun	1,2	-0,3	
Jul	0,7	-0,1	
Ago	-0,2	0,1	
Sep	-0,5	0,9	
Oct	-0,6	1,9	
Nov	-0,8	2,4	
Dic	-1,0	2,0	

* Del 01 al 09 de abril

Fuente: Instituto del Mar del Perú (IMARPE).

RECUADRO 3 EL CAMBIO CLIMÁTICO Y SUS REPERCUSIONES PARA EL PERÚ

- El cambio climático es entendido como la modificación del clima con respecto al historial climático a una escala global o regional. Dichos cambios pueden obedecer a causas naturales (variaciones solares, orbitales, impacto de meteoritos, etc.), aunque más recientemente se sospecha que provienen de la acción del hombre. Este último caso ha generado una gran discusión no sólo entre académicos sino entre autoridades debido a las repercusiones que ello podría tener sobre el sistema económico mundial.
- Se estima que los países pobres serían los más afectados por el cambio climático en virtud a varias razones: sus menores recursos para afrontar desastres naturales; su falta de capacidad de respuesta (a nivel de gestión); tendencia de la población a asentarse en zonas de riesgo (e.g. riberas de ríos). Asimismo, el calentamiento repercutiría negativamente en la pérdida de glaciares, los cuales constituyen la principal fuente de agua para el consumo y las labores agrícolas; así como de especies animales y vegetales².
- En el caso particular del Perú, el Fenómeno de El Niño sería en el futuro más intenso y frecuente como resultado del cambio climático, según señala la

² Ver punto de equilibrio, año 16, n° 96, 2007

Comisión Nacional de Ambiente (Conam), la cual también precisa que nuestra vulnerabilidad frente a dicho evento es sumamente alta. Al respecto, el *Tyndall Centre*³ para la investigación del cambio climático es una organización británica que viene produciendo estudios relacionados al impacto del cambio en el clima a nivel global. Este centro maneja el concepto de vulnerabilidad frente al clima como el riesgo de ser afectado por los desastres naturales y tiene a la fecha un ranking de cuáles serían los países en mayor posición de riesgo. Cabe mencionar que según el número de muertes en términos absolutos o como porcentaje de la población que causan los desastres naturales, el Perú ocupa el 8^{vo} y 9^{no} puesto⁴, respectivamente, como uno de los países más vulnerables al cambio climático.

- Cabe recordar que las pérdidas materiales y en vidas humanas de los Fenómenos de El Niño de 1982-83 y 1997-98 fueron cuantiosas para nuestro país. Según la CEPAL, el Niño de 1982-83 significó pérdidas económicas para el país superiores a los US\$ 2 mil millones, en tanto que en el evento de 1997-98 las pérdidas ascendieron a US\$ 3,2 miles de millones. Debe resaltarse que ambos eventos fueron catalogados como “Muy intensos o Mega Niños” y ambos se produjeron con un intervalo de 15 años, cuando los anteriores eventos de los que se tiene registro se produjeron entre intervalos mucho mayores (en 1925 y 1891).
- En las última semana se viene presentando una onda de calor en la costa y heladas en las zonas alto andinas; en la que si bien la posición del Comité Multisectorial del Estudio Nacional del Fenómeno El Niño (ENFEN) es que la presente anomalía no corresponde al diagnóstico de un Niño -las condiciones climáticas se estarían regularizando en la primera semana de mayo-; especialistas y consultores independientes señalan que dichas condiciones climáticas si corresponden a un Niño de intensidad moderada.
- Los diferentes expertos consultados coinciden en que **dicho fenómeno será más recurrente debido al calentamiento de la tierra; por ello conviene conocerlo a profundidad, no sólo para realizar labores de prevención, sino por qué muchas de las actividades económicas podrían verse beneficiadas en lugar de perjudicadas si se opera sobre la base de un adecuado conocimiento del clima.** Ejemplos de ello, son las menores ventas que están experimentando los grandes almacenes de su ropa de invierno, luego de haberse estoqueado con ese tipo de prendas en los últimos meses; igualmente ocurre con la pesca, en donde las altas temperaturas actuales del mar atraen a especies como el jurel y la caballa, en tanto la anchoveta se hace más escasa.

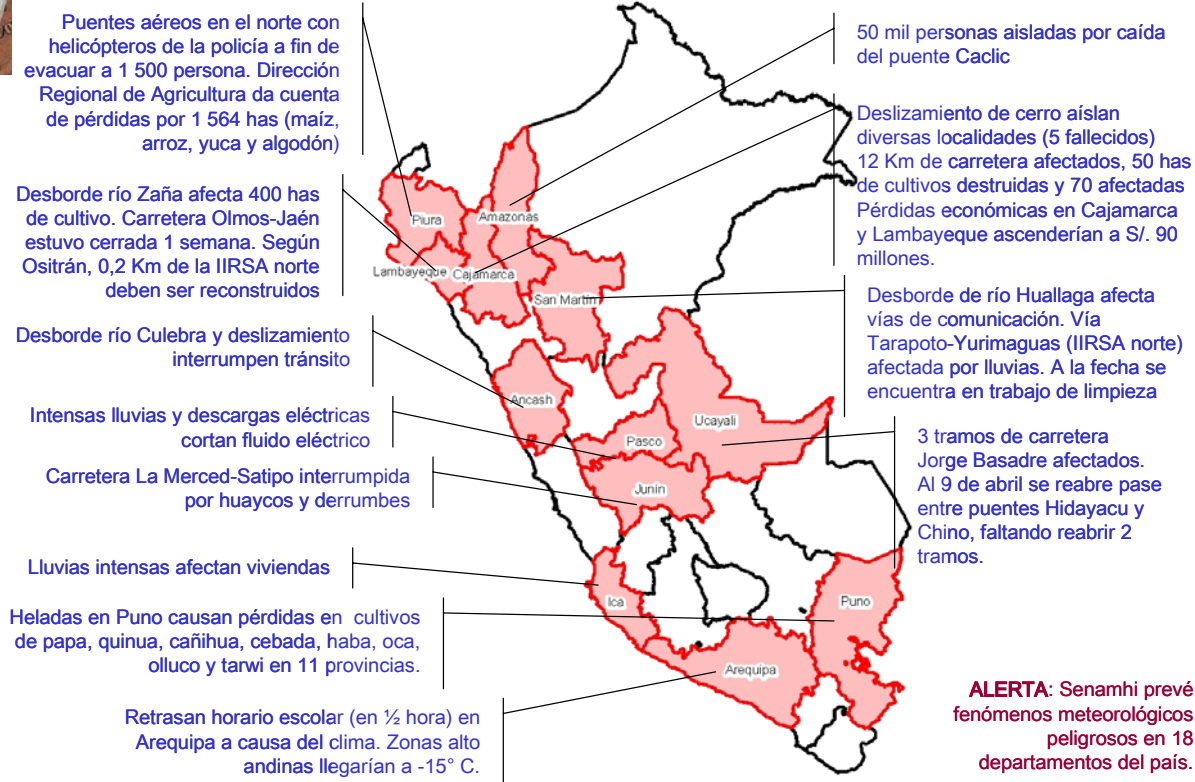
³ Ver www.tyndall.ac.uk.

⁴ Según el segundo concepto el Perú se encuentra por delante de países como Somalia, Burkina Faso, Nicaragua, Níger, Guinea Bissau, Bangladesh, Venezuela y Honduras, que resalta como el país más vulnerable del estudio.

NOTAS DE ESTUDIOS DEL BCRP

No. 24 – 18 de abril de 2008

Anomalías en el clima: abril 2008



Fuente: Indeci, El Comercio, La República, Andina de Noticias (información al 15 de abril).

Sector pesca

4. En febrero el **sector pesca** registró una caída de 2,0 por ciento, tanto por una menor extracción de anchoveta como por menores desembarques de jurel para la elaboración de pescado congelado. En el periodo enero-febrero el sector acumula una caída de 0,3 por ciento, principalmente por la menor pesca industrial.

SECTOR PESCA

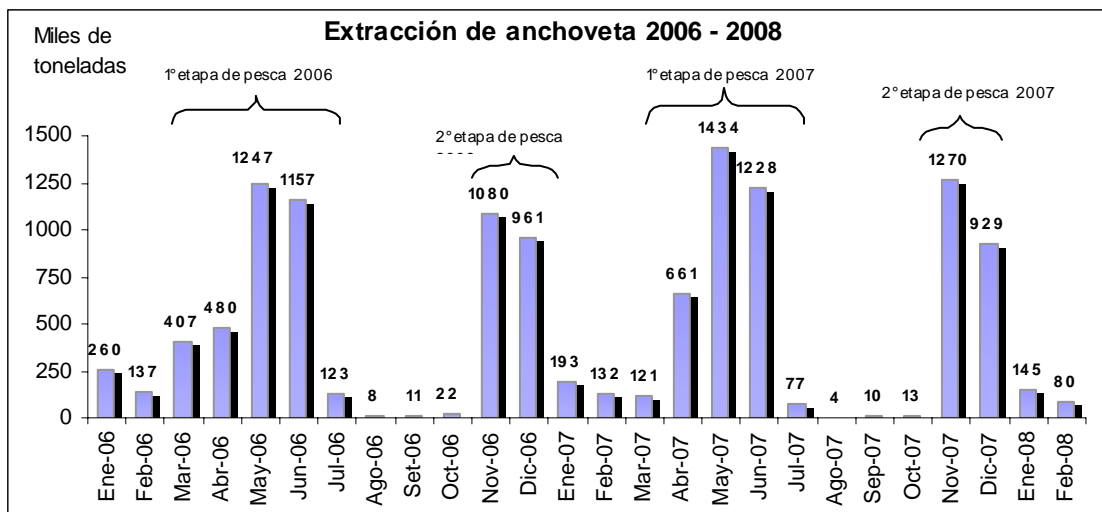
	Pond. 2007 1/	Febrero		Enero-Febrero	
		Var. % 12 meses	Contribución al crecimiento	Var. % 12 meses	Contribución al crecimiento
Pesca Marítima	95.0	-2.5	-2.2	0.0	-0.1
Consumo humano	66,9	0,1	1,3	2,7	2,1
-Conservas	4,1	13,5	1,0	-0,6	0,0
-Fresco	24,9	16,4	5,1	17,3	5,0
-Congelado	35,8	-13,3	-5,3	-8,2	-3,4
-Seco salado	2,1	22,7	0,5	23,9	0,6
Consumo industrial	28,1	-37,7	-3,5	-29,8	-2,2
-Anchoveta	28,1	-39,4	-3,5	-30,7	-2,2
Pesca Continental	5.0	5.2	0.2	-5.1	-0.2
SECTOR PESCA	100.0	-2.0	-2.0	-0.3	-0.3

1/ Ponderaciones referenciales promedio del año 2007.

NOTAS DE ESTUDIOS DEL BCRP

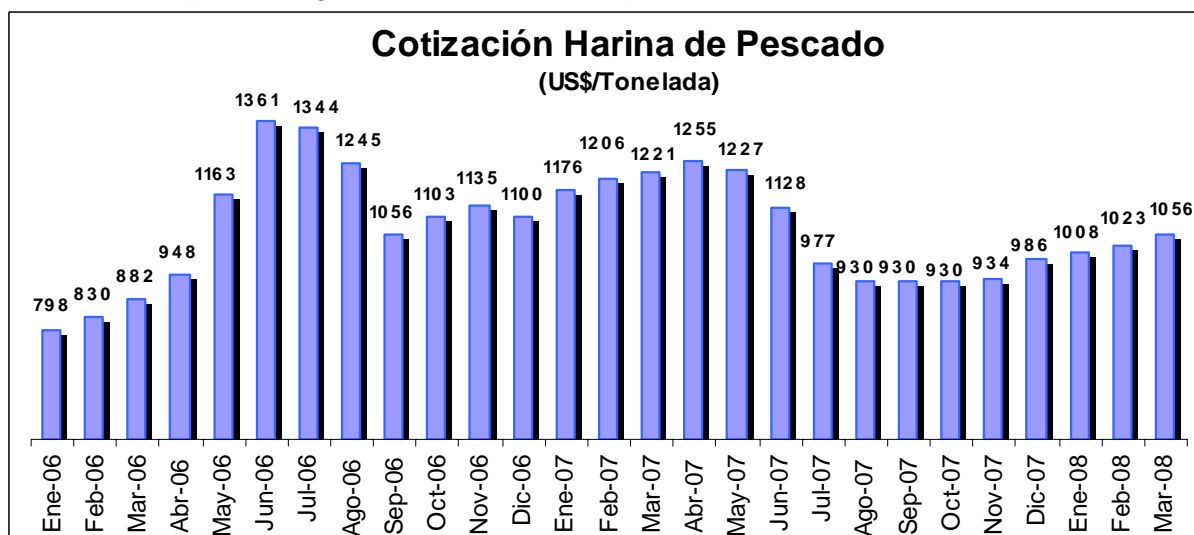
No. 24 – 18 de abril de 2008

El menor número de días efectivos para la pesca de anchoveta en la costa sur del litoral se reflejó en la disminución de 39,4 por ciento en la extracción de anchoveta (52,3 miles de TM menor a similar periodo del año anterior). El Ministerio de la Producción estableció periodos de veda dentro de las 10 millas del litoral, como medida preventiva debido a la alta incidencia de especies juveniles. Durante el periodo enero-febrero los desembarques de anchoveta disminuyeron 2,2 por ciento.



El Ministerio de la Producción, con base a un estudio realizado por Imarpe, ha establecido el inicio de la primera temporada de pesca de anchoveta del año, en la región norte del litoral a partir del 21 de abril, con una cuota de captura de tres millones de toneladas. La cuota de captura para el periodo 21 de abril al 10 de mayo es de dos millones de toneladas, mientras que para el periodo que inicia el 2 de junio la cuota es de un millón de toneladas.

- En marzo, la **cotización de harina de pescado registró un nivel de US\$/TM 1 056** (US\$ 33 mayor al mes previo) debido a una limitada existencia de inventarios ante la espera para el reinicio de la primera temporada de pesca de anchoveta para la región norte del litoral del país.

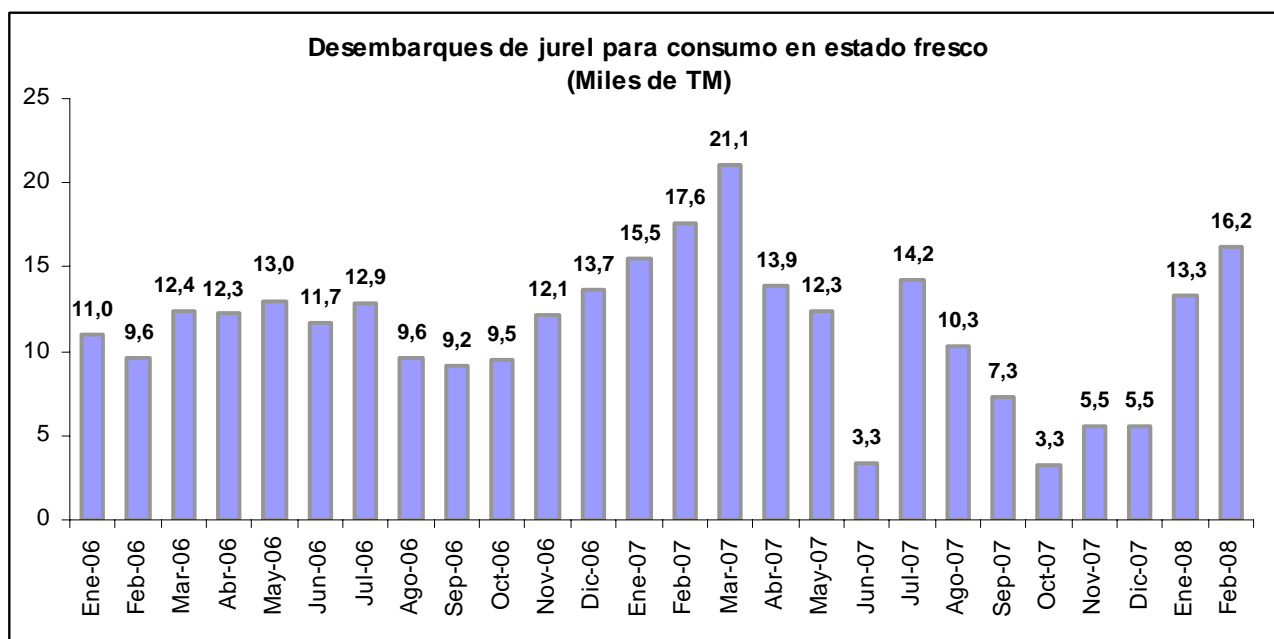


6. **La pesca de consumo humano se incrementó ligeramente en 0,1 por ciento.** Si bien hubo mayores descargas de especies para consumo humano en estado fresco y elaboración de conservas, los desembarques para congelado disminuyeron.

El incremento en los desembarques para consumo en estado fresco (16,4 por ciento) es consecuencia de la mayor disponibilidad de bonito y liza, especies que compensaron la menor asignación de jurel a este rubro. Asimismo, la pesca para la elaboración de conservas aumentó 13,5 por ciento por las mayores descargas de jurel y bonito para esta este rubro.

Contrario a este resultado, la pesca con destino para la elaboración de pescado congelado disminuyó 13,3 por ciento, por la menor extracción de pota, calamar, langostinos y merluza. En el periodo enero-febrero la pesca de consumo humano creció 2,7 por ciento impulsada principalmente por la mayor presencia de especies de aguas calidas como bonito, jurel y caballa.

La mayor disponibilidad de jurel, bonito y liza es consecuencia del calentamiento del mar. Cabe señalar que la mayor asignación de jurel al rubro de conservas, en detrimento de los desembarques para consumo en estado fresco, responde a la racionalidad de las empresas pesqueras de obtener mayores beneficios, debido a los mayores precios del pescado en conservas.



Sector Minería e Hidrocarburos

7. En febrero, **el nivel de actividad en el sector minería e hidrocarburos creció 14,7 por ciento** debido a la mayor producción de cobre (26,4 por ciento), reflejo a su vez de la entrada en operación y ampliación de Cerro Verde en Arequipa, y de oro (17,3 por ciento) ante la mayor producción de Yanacocha. Dichos resultados

NOTAS DE ESTUDIOS DEL BCRP

No. 24 – 18 de abril de 2008

fueron parcialmente atenuados por la menor producción de hierro (-8,9 por ciento) y estaño (-3,4 por ciento).

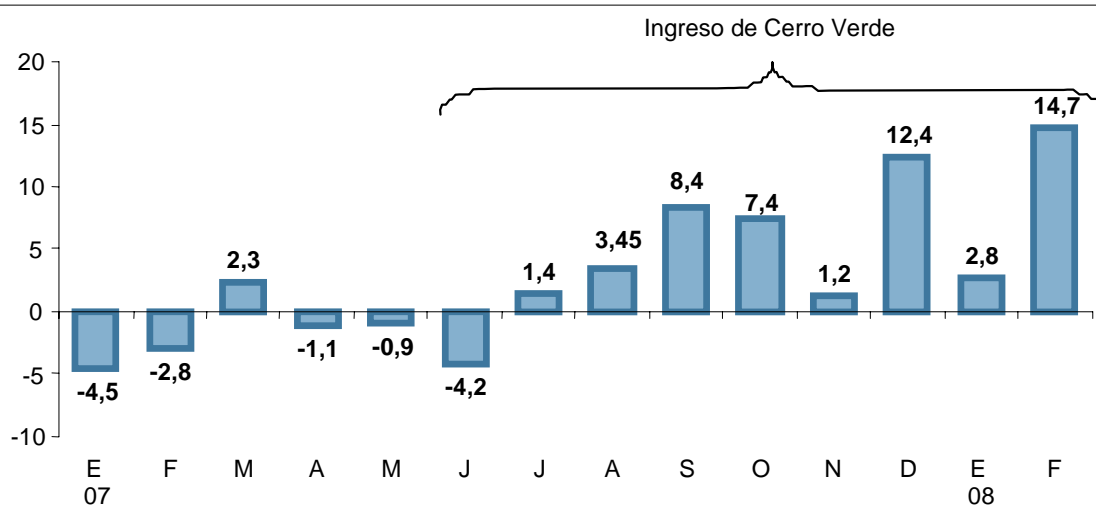
Producción del Sector Minería e Hidrocarburos (Var %)

	Ponderación 2007 1/	Febrero		Enero - Febrero	
		Var.porcentual anual	Contribución al crecimiento	Var.porcentual anual	Contribución al crecimiento
Minería metálica	90,1	15,1	13,5	9,2	8,2
Cobre	25,3	26,4	6,3	16,2	3,7
Oro	28,6	17,3	5,0	8,1	2,4
Zinc	18,6	5,9	1,2	9,2	1,8
Molibdeno	1,3	141,9	1,1	59,1	0,5
Plata	7,9	1,2	0,1	1,2	0,1
Plomo	2,4	2,7	0,1	0,1	0,0
Estaño	2,2	-3,4	-0,1	-3,5	-0,1
Hierro	2,1	-8,9	-0,2	-10,0	-0,2
Hidrocarburos	9,9	10,6	1,1	2,4	0,3
Gas Natural	2,1	45,5	0,8	34,6	0,6
Petróleo crudo	7,8	3,5	0,3	-3,9	-0,4
Minería e hidrocarburos	100	14,7	14,7	8,5	8,5

1/ Ponderaciones referenciales promedio del año 2007.

Fuente: INEI y MINEM.

Producción del Sector Minería e Hidrocarburos (Var %)



Fuente: MINEM

8. La **producción de cobre aumentó 26,4 por ciento** debido a la entrada en operación del proyecto de sulfuros primarios de la Sociedad Minera Cerro Verde en el segundo semestre de 2007. La mayor producción de esta empresa contribuyó con 18,8 puntos porcentuales al crecimiento de la producción del metal rojo. Asimismo, también destacó la mayor producción de la Compañía Minera Antamina en Ancash con un aporte de 5,4 puntos porcentuales. Estos resultados fueron parcialmente atenuados por la menor producción de Xstrata Tintaya en Cusco.

NOTAS DE ESTUDIOS DEL BCRP

No. 24 – 18 de abril de 2008

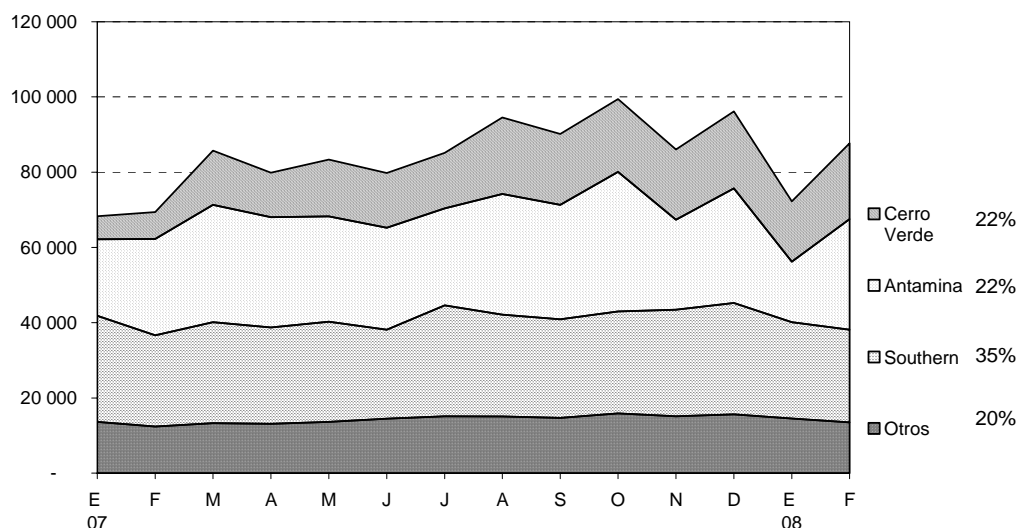
Producción de Cobre (En miles de toneladas métricas finas)

	Febrero			Enero -Febrero		
	2007	2008	Var. %	2007	2008	Var. %
TOTAL	69,4	87,7	26,4	138	160	16,2
Sociedad Minera Cerro Verde	7,1	20,1	182,8	13,2	36,2	173,7
Antamina	25,7	29,4	14,6	46,0	45,5	-1,1
Southern Perú Copper Corporation	24,2	24,6	1,6	52,5	50,3	-4,2
Xstrata Tintaya	6,1	5,1	-15,7	12,7	11,4	-9,9
Otros	6,3	8,4	32,9	13,4	16,6	24,2

Fuente: MINEM

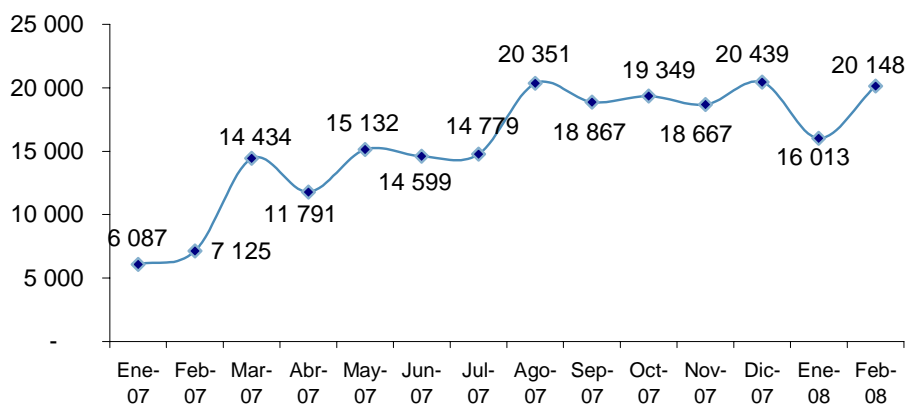
Actualmente Cerro Verde produce el 22 por ciento de la producción total de cobre del Perú, igualando la participación de Antamina.

Producción Total de Cobre (Toneladas Métricas Finas)



Fuente: MINEM
Elaboración BCRP

Producción de Cerro Verde (Toneladas Métricas Finas)



Fuente: MINEM

NOTAS DE ESTUDIOS DEL BCRP

No. 24 – 18 de abril de 2008

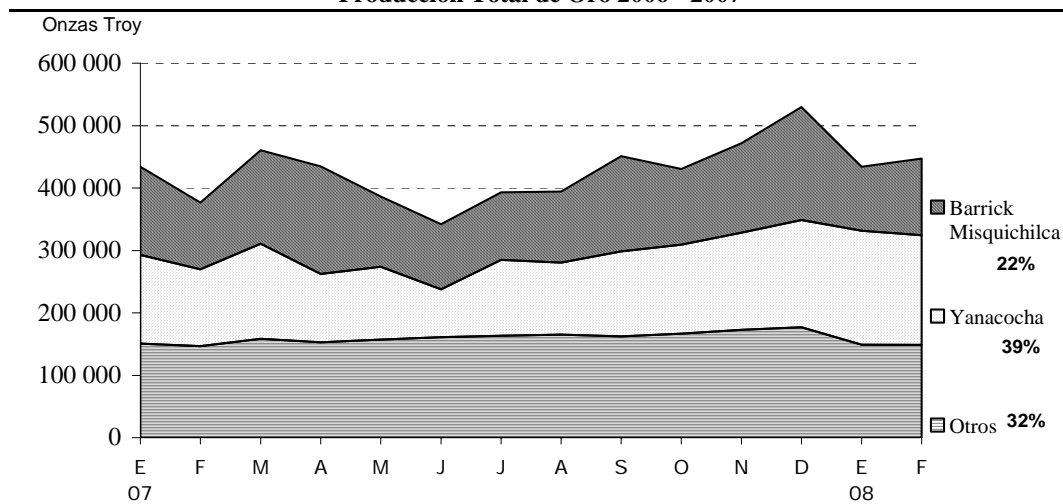
9. La **producción de oro aumentó 17,3 por ciento** por el mejor desempeño de Yanacocha (42,6 por ciento) que produjo 175 737 onzas-troy⁵ en febrero, así como por el aumento en la producción de Minera Barrick Misquichilca (15,1 por ciento) -en su unidad Alto Chicama en el departamento de La Libertad- y Compañía Minera Poderosa (51,4 por ciento). Esta mayor producción fue parcialmente compensada por los menores niveles de actividad de Compañía Minera Ares (-38,5 por ciento) del grupo Hoshchild y de Buenaventura (-2,1 por ciento) -en sus unidades de Antapite (Huancavelica) y Orcopampa (Arequipa)-.

Producción de Oro
(En miles de onzas-troy)

	Febrero			Enero -Febrero		
	2007	2008	Var. %	2007	2008	Var. %
TOTAL	404,1	473,8	17,3	867,9	938,2	8,1
Minera Yanacocha	123,2	175,7	42,6	265,5	357,9	34,8
Minera Barrick Misquichilca	106,8	122,8	15,1	247,7	225,5	-9,0
- Alto Chicama	74,4	87,8	18,1	176,4	152,7	-13,4
- Pierina	32,4	35,0	8,0	71,3	72,8	2,0
Compañía Minera Poderosa	5,2	7,8	51,4	11,6	16,2	40,3
Compañía de Minas Buenaventura	27,3	26,7	-2,1	57,2	57,1	-0,3
Compañía Minera Ares	12,5	7,7	-38,5	26,3	16,6	-36,6
Otros	129,1	133,0	3,1	259,6	264,9	2,0

Fuente: MINEM

Producción Total de Oro 2006 - 2007

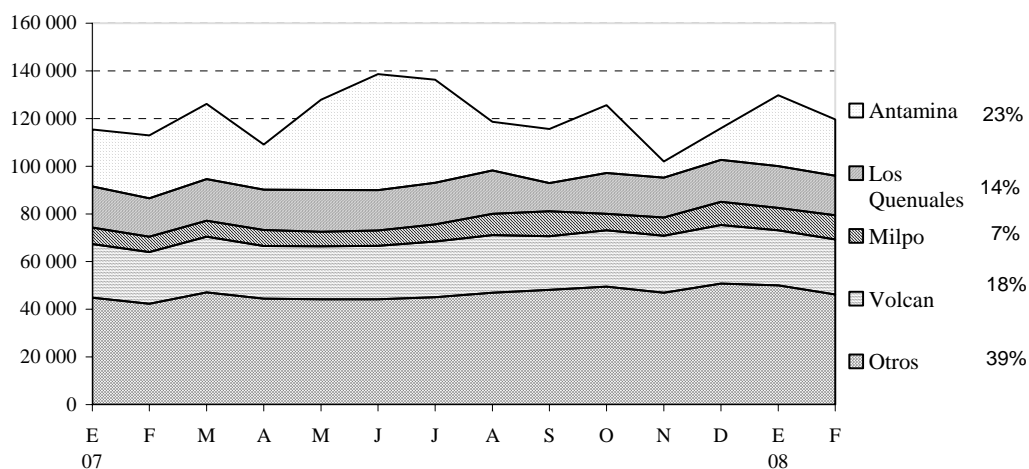


Fuente: MINEM

10. La **producción de zinc creció 5,9 por ciento**, reflejo de la mayor producción de Compañía Minera Milpo (55,4 por ciento) -entrada en operación de Cerro Lindo en Ica-, de Volcan Compañía Minera (6,7 por ciento) -en su unidad San Cristóbal en Junín- y Empresa Minera Los Quenuales (2,8 por ciento), empresa del grupo Glencore, en Lima; en tanto la producción de Antamina se contrajo 10,2 por ciento.

⁵ Yanacocha tiene previsto producir este año entre 1,7 y 1,8 millones de onzas de oro.

Producción Total de Zinc 2007-2008 (TMF)



Fuente: MINEM

Producción de Zinc (En miles de toneladas métricas finas)

	Febrero			Enero -Febrero		
	2007	2008	Var. %	2007	2008	Var. %
TOTAL	112,9	120	5,9	228,4	249,4	9,2
Compañía Minera Milpo	6,5	10,1	55,4	13,4	19,6	46,1
Volcan compañía Minera	21,6	23,0	6,7	44,1	46,1	4,7
Empresa Minera Los Quenuales	16,1	16,6	2,8	33,4	34,1	2,2
Sociedad Minera El Brocal	6,1	6,0	-0,1	12,5	14,3	14,7
Compañía Minera Antamina	26,4	23,7	-10,2	50,3	53,3	6,0
Otros	36,3	40,2	10,8	74,8	82,0	9,6

Fuente:MINEM

11. La **producción de molibdeno** en febrero registró un notorio incremento en **141,9 por ciento**. Contribuyó a este resultado la mayor producción de Antamina (501,7 por ciento), la de Southern (31,8 por ciento) y la entrada en operación de Cerro Verde.

Producción de Molibdeno (en toneladas métricas)

	Febrero			Enero - Febrero		
	2007	2008	Var. %	2007	2008	Var. %
Southern	589	777	31,8	1 252	1 456	16,3
Cerro Verde	0	100	n.d.	0	170	n.d.
Antamina	153	918	501,7	375	963	156,7
Total	742	1 794	141,9	1 627	2 589	59,1

Fuente:MINEM

12. El **aumento de la producción de plata (1,2 por ciento)** refleja principalmente la mayor producción de Compañía de Minas Buenaventura (46,2 por ciento), Compañía Minera Milpo (29,1 por ciento) y Compañía Minera Ares (6,3 por

NOTAS DE ESTUDIOS DEL BCRP

No. 24 – 18 de abril de 2008

ciento). Estos resultados fueron parcialmente atenuados por las caídas en la producción de Sociedad Minera El Brocal (-48,3 por ciento) y Volcan Compañía Minera (-5,8 por ciento).

Producción de Plata (En miles de toneladas métricas finas)

	Febrero			Enero -Febrero		
	2007	2008	Var. %	2007	2008	Var. %
TOTAL	265	269	1,2	543	550	1,2
Compañía de Minas Buenaventura	21,4	31,3	46,2	50,1	65,5	30,7
Compañía Minera Milpo	6,3	8,1	29,1	12,6	16,4	30,2
Compañía Minera Ares	27,4	29,1	6,3	51,2	54,1	5,8
Southern Perú Cooper Corporation	10,4	10,5	1,0	21,6	21,0	-2,9
Empresa Minera Los Quenuales	12,7	10,7	-15,3	25,8	23,0	-11,2
Volcan Compañía Minera	37,3	35,1	-5,8	78,2	80,2	2,6
Sociedad Minera el Brocal	23,3	12,0	-48,3	51,0	27,2	-46,7
Otros	126,6	131,7	4,0	252,8	262,5	3,8

Fuente:MINEM

13. La **producción de plomo registró un crecimiento de 2,7 por ciento**. La mayor producción de Volcan Compañía Minera (11,5 por ciento), Compañía de Minas Buenaventura (92,4 por ciento) y Compañía Minera Santa Luisa (36,5 por ciento) fue parcialmente compensada por las caídas en Administradora Chungar (-28,5 por ciento), Sociedad Minera El Brocal (-21,7 por ciento) y Compañía Minera Milpo (-4,8 por ciento).

Producción de Plomo (En toneladas métricas finas)

	Febrero			Enero -Febrero		
	2007	2008	Var. %	2007	2008	Var. %
TOTAL	25 472	26 156	2,7	54 351	54 420	0,1
Volcan Compañía Minera	6 311	7 038	11,5	13 679	14 363	5,0
Compañía de Minas Buenaventura	723	1 390	92,4	1 639	2 896	76,7
Compañía Minera Santa Luisa	840	1 146	36,5	2 032	2 225	9,5
Empresa Minera Los Quenuales	1 664	1 782	7,1	3 465	3 794	9,5
Compañía Minera Milpo	1 527	1 454	-4,8	3 007	3 115	3,6
Sociedad Minera El Brocal	3 023	2 367	-21,7	7 274	5 125	-29,5
Empresa Administradora Chungar	2 457	1 757	-28,5	4 948	4 091	-17,3
Otros	8 927	9 221	3,3	18 307	18 811	2,8

Fuente:MINEM

14. La **producción de estaño disminuyó 3,4 por ciento** por la menor producción de Minsur en Puno. En tanto que la **de hierro fue menor en 8,9 por ciento** con respecto a febrero de 2007 por la menor actividad de Shougang en su yacimiento Marcona en Ica.

15. La **producción de hidrocarburos aumentó 10,6 por ciento**, resultado de la mayor extracción de hidrocarburos líquidos (aumento de 3,5 por ciento) y de gas natural, el cual creció 45,5 por ciento.

En febrero, Camisea produjo 6 168 millones de pies cúbicos de gas, equivalente al 78,6 por ciento de la producción nacional. En lo concerniente a hidrocarburos

NOTAS DE ESTUDIOS DEL BCRP

No. 24 – 18 de abril de 2008

líquidos, Camisea produjo 34,7 mil barriles diarios, representando el 30,7 por ciento de la producción nacional.

16. La **producción de gas natural** creció en febrero debido a la regularización de la entrega del lote 88 para consumo de las centrales termoeléctricas así como el mayor consumo en éstas.

Producción de Gas Natural
(En millones de pies cúbicos)

	Febrero			Enero - Febrero		
	2007	2008	Var. %	2007	2008	Var. %
Petrobras - Lote X	239	250	4,7	496	566	14,1
Petrotech - Lote Z-2B	361	326	-9,6	708	727	2,7
Sapet - Lote VII y VI	83	42	-49,4	171	124	-27,7
Aguaytía - Lote 31-C	741	923	24,5	1 404	1 958	39,5
Otros	130	140	7,8	242	301	24,5
Camisea I (Lote 88)	3 839	6 168	60,7	8 072	11 252	39,4
TOTAL PAIS	5 394	7 850	45,5	11 092	14 928	34,6

Fuente: Perúpetro

17. La **producción de hidrocarburos líquidos aumentó 3,5 por ciento** por la mayor producción de Pluspetrol en el Lote 88 en Cusco. La producción de Pluspetrol fue menor en los lotes I-AB y 8 en Loreto debido a una invasión que se suscitó desde fines de febrero de pobladores nativos que reclamaban mayores programas sociales.

Producción de Petróleo Crudo
(En miles de barriles diarios)

	Febrero			Enero - Febrero		
	2007	2008	Var. %	2007	2008	Var. %
Petrobras (Ex-Perez Compac): Lote X	13,1	14,0	7,5	25,9	28,0	8,3
Petrotech: Lote Z- 2B	13,1	10,8	-18,1	25,4	22,6	-11,3
Pluspetrol: Lote I-AB	27,8	25,4	-8,7	57,8	49,4	-14,5
Pluspetrol: Lote 8	18,2	16,1	-11,6	35,5	33,0	-7,3
Otros contratistas	10,1	12,2	21,0	20,3	24,6	21,4
Camisea I	32,0	34,7	8,6	69,1	62,2	-10,0
TOTAL PAIS (miles de barriles)	3 198	3 309	3,5	6 909	6 641	-3,9

Fuente: Perúpetro

MANUFACTURA

Manufactura Primaria

19. En febrero, la **producción de la manufactura de procesamiento de recursos primarios aumentó 15,3 por ciento**, por la mayor refinación de metales no ferrosos y de petróleo; así como la mayor producción de productos cárnicos y azúcar. La industria pesquera registró una disminución.



NOTAS DE ESTUDIOS DEL BCRP

No. 24 – 18 de abril de 2008

20. La **refinación de metales no ferrosos aumentó 52,6 por ciento**, por la mayor producción de ánodos de cobre en Southern (519,9 por ciento), debido a que en febrero del 2007 se registró una producción mínima por los trabajos de ajuste a la nueva capacidad instalada, habiendo además superado sus problemas técnicos de funcionamiento. Además, por la mayor producción de zinc refinado por parte de Votorantin Metais Cajamarquilla (21,9 por ciento), por ampliación de capacidad instalada.
21. La **refinación de petróleo registró un aumento de 8,6 por ciento**, por la mayor producción de gasolina por parte de Petroperú (8,7 por ciento), de gasolina y petróleo industrial por parte de La Pampilla (7,2 por ciento), y también de la mayor producción de Pluspetrol (10,4 por ciento), luego de estar afectada por un paro programado (ampliación) en el mes anterior.

MANUFACTURA PRIMARIA

CIUU - RAMAS DE ACTIVIDAD	Pond. 2007 1/	Febrero		Enero - Febrero	
		Var. % 12 meses	Contribución al crecimiento	Var. % 12 meses	Contribución al crecimiento
MANUFACTURA PRIMARIA	100,0	15,3	15,3	10,1	10,1
Azúcar	4,5	7,8	0,5	13,8	0,8
Productos cárnicos	30,8	2,3	1,1	3,6	1,6
Harina y aceite de pescado	9,9	-40,0	-1,7	-27,4	-1,2
Conservas y productos congelados de pescado	11,7	-2,0	-0,6	5,1	1,3
Refinación de metales no ferrosos	22,5	52,6	13,4	25,9	7,4
Refinación de petróleo	20,6	8,6	2,7	0,9	0,3

1/ Ponderaciones referenciales promedio del año 2007.

Fuente: Ministerio de la Producción.

Manufactura no primaria

22. En febrero, **la manufactura no primaria aumentó 13,1 por ciento**, debido al alto crecimiento del consumo y la inversión privada. En el mes, **crecieron 33 de los 38 grupos industriales**.
23. Las ramas productoras de bienes de consumo masivo crecieron 10,2 por ciento, las de diversos insumos químicos, plásticos y de papel aumentaron 21,5 por ciento, las de materiales y acabados de construcción, 19,9 por ciento y las de bienes de capital, 25,9 por ciento.
24. Las industrias orientadas principalmente al mercado externo crecieron 18,5 por ciento, destacando las conservas de espárragos.

Crecimiento de la manufactura no primaria por exportaciones: Febrero 2008

Exportaciones	18,5
<i>Conservas de alimentos</i>	<i>81,5</i>
<i>Fibras sintéticas</i>	<i>13,6</i>
<i>Hilados, tejidos y acabados</i>	<i>9,4</i>
<i>Prendas de tejido de punto</i>	<i>-5,9</i>

NOTAS DE ESTUDIOS DEL BCRP

No. 24 – 18 de abril de 2008

MANUFACTURA NO PRIMARIA

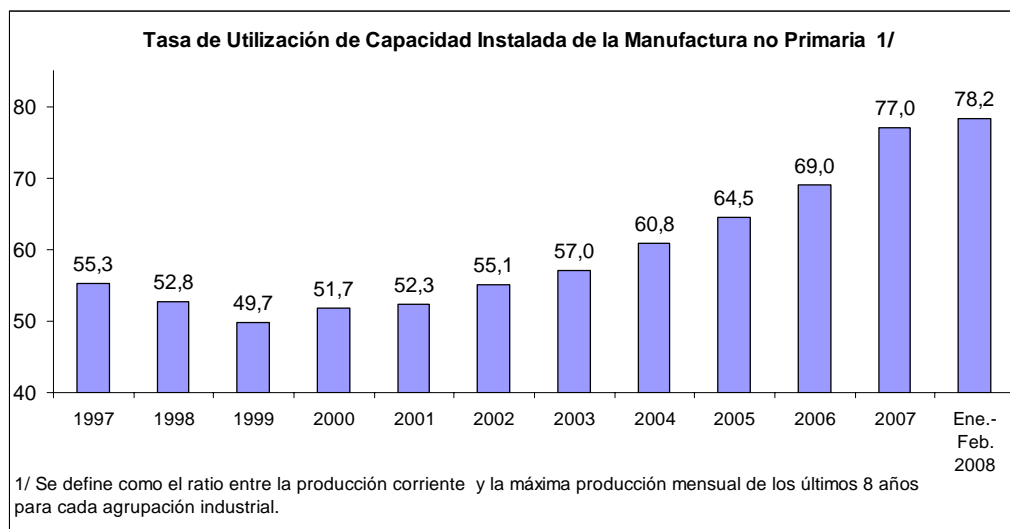
CIU - RAMAS DE ACTIVIDAD	Pond. 2007 ^{1/}	Febrero		Enero - Febrero	
		Var. % anual	Contribución al crecimiento	Var. % anual	Contribución al crecimiento
MANUFACTURA NO PRIMARIA	100.0	13.1	13.1	11.9	11.9
Alimentos y bebidas	23.3	15.6	3.0	13.4	2.6
Productos lácteos	2,9	14,9	0,4	13,6	0,4
Molinería y panadería	7,7	-6,6	-0,4	-4,8	-0,3
- Arroz pilado	1,4	2,3	0,0	5,3	0,1
- Resto	6,4	-7,7	-0,4	-6,7	-0,4
Aceites y grasas	1,9	26,6	0,4	12,2	0,2
Alimentos para animales	0,6	3,4	0,0	5,2	0,0
Productos alimenticios diversos	1,1	3,1	0,0	-2,4	0,0
Cerveza y malta	2,5	22,3	0,5	25,7	0,6
Bebidas gaseosas	2,5	11,2	0,3	6,8	0,2
Conservas de alimentos, chocolatería y bebidas alcohólicas	3,9	81,5	1,7	67,0	1,6
Textil	16.8	-1.4	-0.2	-2.2	-0.3
Hilados, tejidos y acabados	3,6	9,4	0,3	3,2	0,1
Prendas de tejidos de punto	4,5	-5,9	-0,2	-4,5	-0,2
Cuerdas, cordeles y redes	0,3	3,8	0,0	6,6	0,0
Otras prendas de vestir	7,9	-5,0	-0,4	-4,8	-0,4
Madera y muebles	4.0	30.0	1.0	18.6	0.7
Industria del papel e imprenta	9.9	3.7	0.4	6.5	0.6
Papel y cartón	1,7	-15,9	-0,3	3,2	0,1
Envases de papel y cartón	0,6	22,6	0,1	13,8	0,1
Otros artículos de papel y cartón	3,1	9,5	0,3	10,7	0,3
Actividades de edición e impresión	4,5	7,4	0,3	4,3	0,2
Productos químicos, caucho y plásticos	16.8	16.9	2.6	14.0	2.1
Sustancias químicas básicas	2,5	32,2	0,7	25,4	0,5
Fibras sintéticas	0,4	13,6	0,0	22,5	0,1
Productos farmacéuticos	1,8	20,5	0,3	18,0	0,2
Pinturas, barnices y lacas	1,2	47,9	0,5	33,6	0,4
Productos de tocador y limpieza	2,9	13,3	0,4	11,8	0,3
Explosivos, esencias naturales y químicas	2,8	24,7	0,5	18,9	0,5
Caucho	1,0	21,1	0,2	18,3	0,1
Plásticos	2,7	10,9	0,3	9,9	0,2
Plaguicidas, abonos, compuestos plásticos	1,5	-17,8	-0,3	-14,8	-0,3
Minerales no metálicos	11.0	31.8	2.9	30.1	2.8
Vidrio	1,8	123,9	1,7	110,2	1,5
Cemento	4,5	13,0	0,5	15,6	0,6
Materiales para la construcción	4,6	17,7	0,7	15,0	0,6
Productos abrasivos	0,1	70,6	0,1	57,8	0,1
Industria del hierro y acero	4.1	19.5	0.8	24.6	0.9
Productos metálicos, maquinaria y equipo	10.5	28.6	2.7	26.8	2.4
Productos metálicos	6,2	16,6	0,9	17,2	1,0
Maquinaria y equipo	0,7	37,1	0,3	28,8	0,2
Maquinaria eléctrica	2,2	17,7	0,3	23,7	0,4
Material de transporte	1,4	83,2	1,2	74,4	0,9
Manufacturas diversas ^{2/}	3.6	0.8	0.0	4.6	0.1

^{1/} Ponderaciones referenciales promedio del año 2007.

^{2/} Incluye joyería, bisutería, fósforos y artículos de oficina.

Fuente: Ministerio de la Producción.

25. El índice de utilización de capacidad instalada de la manufactura no primaria alcanzó 76,9 por ciento en febrero. Dicho índice fue 69,3 por ciento en febrero del 2007.



26. El grupo de **alimentos y bebidas** aumentó 15,6 por ciento en el mes y contribuyó con 3,0 puntos porcentuales a la tasa de crecimiento de la manufactura no primaria.

Conservas de alimentos, chocolatería y bebidas alcohólicas (81,5 por ciento) por mayor producción de jugos y refrescos diversos (145,5 por ciento), ante el inicio de la campaña escolar; y espárragos, congelados (70,0 por ciento) y en conservas (35,4 por ciento). También contribuyó a este resultado la mayor producción de chocolates diversos (45,0 por ciento) y cocoa (47,6 por ciento) tanto para el mercado interno como externo.

Cerveza y malta (22,3 por ciento), por la incorporación de nuevas marcas de cerveza y una mayor producción de los grupos cerveceros más importantes, ante el incremento de la demanda, la cual es a su vez responde a un mayor poder adquisitivo de los consumidores, mayores promociones y menores precios.

Productos lácteos (14,9 por ciento) por una mayor producción de leche evaporada (10,7 por ciento) destinada tanto al mercado interno como externo y yogurt (41,4 por ciento). El volumen exportado de leche evaporada creció 81,9 por ciento en febrero, mientras que el precio de exportación se incrementó 31,8 por ciento.

NOTAS DE ESTUDIOS DEL BCRP

No. 24 – 18 de abril de 2008

PRODUCCIÓN DE LECHE EVAPORADA

En Toneladas

	2006	2007	2008	Variaciones porcentuales	
				2007	2008
Enero	29 483	30 551	33 918	3,6	11,0
Febrero	24 602	27 407	30 214	11,4	10,2
Marzo	27 556	30 845		11,9	
Abril	27 919	29 165		4,5	
Mayo	28 143	29 943		6,4	
Junio	30 136	32 114		6,6	
Julio	31 268	34 672		10,9	
Agosto	32 915	32 440		-1,4	
Setiembre	32 312	31 404		-2,8	
Octubre	34 072	35 924		5,4	
Noviembre	33 221	34 677		4,4	
Diciembre	32 618	34 871		6,9	
Enero - Febrero	54 085	57 958	64 132	7,2	10,7
Total	364 244	384 012		5,4	

Fuente: Ministerio de la Producción.

Bebidas gaseosas (11,5 por ciento) por la mayor producción de agua embotellada de mesa (17,3 por ciento), agua en botellones (22,7 por ciento), y bebidas energizantes (12,0 por ciento) ante un clima favorable para el consumo de estas bebidas.

Molinería y Panadería (-6,6 por ciento) por una menor producción productos de panadería (-10,8 por ciento) y de harina de trigo (-3,7 por ciento), compensada parcialmente por la mayor producción de arroz pilado (2,3 por ciento) con mayores cosechas en Piura y Amazonas.

PRODUCCIÓN DE ARROZ PILADO Y HARINA DE TRIGO

(Miles de toneladas)

	Arroz pilado		Harina de trigo	
	Prod.	Var. %	Prod.	Var. %
Enero	133,5	-16,2	75,4	-2,0
Febrero	75,3	-16,6	79,9	15,2
Marzo	122,2	1,0	89,4	6,5
Abril	131,0	-31,1	76,7	1,3
Mayo	353,7	85,2	88,3	8,9
Junio	385,4	56,1	93,1	4,7
Julio	123,7	-43,8	94,0	0,7
Agosto	56,6	-53,1	99,1	8,3
Setiembre	60,4	10,8	95,8	17,4
Octubre	69,6	-5,1	108,8	5,0
Noviembre	81,4	-8,9	95,2	7,2
Diciembre	120,9	35,4	75,5	6,5
Ene. - Dic. 2007	1 713,7	3,9	1 071,3	6,6
Enero 2008	142,6	6,9	68,5	-9,2
Febrero	77,0	2,3	81,1	1,5
Enero - Febrero	219,6	5,3	149,6	-3,7

Fuente: Ministerio de Agricultura.

27. El grupo de productos **Textiles disminuyó 1,4 por ciento** y restó 0,2 puntos porcentuales a la tasa de crecimiento de la manufactura no primaria.

El rubro hilados, tejidos y acabados aumentó 9,4 por ciento, sumando 0,3 puntos porcentuales a la tasa de crecimiento de la manufactura no primaria. Este resultado refleja la puesta en funcionamiento de una nueva planta de hilado de una de las empresas más importantes del rubro, así como de incrementos de capacidad instalada de otras empresas importantes, en un marco de mayores pedidos para el mercado local y externo.

El rubro de prendas y tejidos de punto cayó 5,9 por ciento, lo cual restó 0,2 puntos porcentuales a la tasa de crecimiento de la manufactura no primaria, como consecuencia de acumulación de inventarios y problemas financieros que experimentaron las principales empresas del rubro. Cabe mencionar que el volumen de exportaciones textiles aumentó 13,8 por ciento en el periodo enero – febrero.

28. La **industria de madera y muebles aumentó 30,0 por ciento**, aportando 1,0 punto porcentual al crecimiento de la manufactura no primaria. Este resultado se debió principalmente a la mayor demanda de muebles de madera para el hogar, por mayores promociones que realizan las empresas de la rama; y, de mayores exportaciones de tableros de madera aglomerada. Asimismo, la producción de aserrado y acepilladura de madera creció 10,4 por ciento, luego que las principales empresas estuvieron afectados por las lluvias que ocasionaron desabastecimiento de materias primas.

29. La **industria de papel e imprenta aumentó 3,7 por ciento** y aportó 0,4 puntos porcentuales al crecimiento de la manufactura no primaria.

La rama de actividades de edición e impresión aumentó 7,4 por ciento, como reflejo de las mayores exportaciones de catálogos y encartes publicitarios.

La producción de otros artículos de papel y cartón registró un aumento de 9,5 por ciento y sumó 0,3 puntos porcentuales al crecimiento de la manufactura no primaria, principalmente por una mayor demanda de pañales para niños.

La producción de envases de papel y cartón aumentó 22,6 por ciento, como reflejo de la mayor demanda derivada de la campaña agroexportadora; y de mayores pedidos de bolsas de cemento y harina que registró una de las empresas de mayor contribución en la rama.

La rama de papel y cartón disminuyó 15,9 por ciento y restó 0,3 puntos porcentuales al crecimiento de la manufactura no primaria. Este resultado corresponde tanto menores pedidos como el cierre temporal de operaciones, debido a un proceso de fusión, que registraron las principales empresas del rubro.

El rubro **productos químicos, caucho y plásticos aumentó 16,9 por ciento** y aportó 2,6 puntos porcentuales al crecimiento de la manufactura no primaria.

La rama de sustancias químicas básicas aumentó 32,2 por ciento y aportó 0,7 puntos porcentuales al crecimiento de la manufactura no primaria, como

resultado de la mayor demanda del sector institucional, privado y siderúrgico; y de mayores exportaciones de colorantes.

La elaboración de productos farmacéuticos aumentó 20,5 por ciento y aportó 0,3 puntos porcentuales al crecimiento de la manufactura no primaria, explicado por las mayores ventas en farmacias y boticas. Así mismo una de las empresas más importantes del rubro registró la incorporación de nueva maquinaria.

La producción de pinturas, barnices y lacas se incrementó 47,9 por ciento y sumó 0,5 puntos porcentuales al crecimiento de la manufactura no primaria, debido a mayores ventas de pinturas, látex y pintura para señales de tránsito.

La rama de caucho creció 21,1 por ciento y aportó 0,2 puntos al crecimiento de la manufactura no primaria. Este resultado refleja una mayor comercialización de llantas en el mercado local y el incremento de las exportaciones a Venezuela, Colombia y EEUU.

La fabricación de explosivos, esencias naturales y químicas creció 24,7 por ciento y aportó 0,5 puntos al crecimiento de la manufactura no primaria, destacando los incrementos en capacidad de planta que registraron las principales empresas de la rama, en un contexto de mayores pedidos del sector minero.

La rama de productos de plásticos creció 10,9 por ciento y aportó 0,3 puntos al crecimiento de la manufactura no primaria.

La producción de tuberías PVC que aumentó en 36,7 por ciento, como consecuencia de mayores pedidos provenientes de obras de construcción de viviendas, oficinas y centros comerciales. Asimismo la producción de envases pet aumentó 16,9 por ciento, debido a las mayores ventas de envases para bebidas gaseosas.

La producción de envases y envolturas flexibles aumentó 8,2 por ciento, por la mayor producción de envolturas para alimentos, envases para pinturas, lubricantes y cajas para cervezas y gaseosas.

PRODUCCIÓN DE PRODUCTOS PLÁSTICOS

(Variaciones porcentuales)

	2007	Feb. 2008
Productos plásticos	10,9	9,9
Envases pet	16,9	14,1
Envases y envolturas flexibles	8,2	4,1
Tuberías PVC	36,7	25,5
Plásticos diversos	-6,9	2,4

Fuente: Ministerio de la Producción.

30. **Minerales no metálicos aumentó 31,8 por ciento** y sumó 2,9 puntos porcentuales al aumento de manufactura no primaria.

La producción de vidrio creció 123,9 por ciento y aportó 1,7 puntos porcentuales al crecimiento del sector. Este resultado es explicado por la mayor demanda de envases de cerveza y vidrio templado, relacionado al sector construcción.

La producción de materiales para construcción creció 17,7 por ciento y aportó 0,7 de punto porcentual al crecimiento de la manufactura no primaria. Principalmente por la mayor producción de concreto premezclado y de fibrocemento (46,7 por ciento), como respuesta a una mayor demanda del sector minero y construcción para la ejecución proyectos tanto en Lima como en provincias.

La producción de cemento se incrementó 13,0 por ciento y contribuyó con 0,5 de punto porcentual a la tasa de crecimiento del sector. Este resultado positivo es producto del dinamismo en la construcción de viviendas, oficinas, locales comerciales, además de la ejecución de proyectos mineros, eléctricos y de infraestructura.

31. La **industria de hierro y acero registró un aumento de 19,5 por ciento**, aportó 0,8 puntos porcentuales al crecimiento por aumentos en capacidad instalada de las principales empresas siderúrgicas, ante la mayor demanda de fierro de construcción y de productos planos para el sector metal mecánico; y mayores exportaciones.

32. **Productos metálicos, maquinaria y equipo aumentó 28,6 por ciento** y contribuyó con 2,7 puntos porcentuales al aumento de la manufactura no primaria.

La fabricación de productos metálicos aumentó 16,6 por ciento, aportando 0,9 de punto porcentual a la tasa de crecimiento de la manufactura no primaria. Destacando la mayor producción tanto de alambres para el sector construcción como de envases para productos lácteos.

Asimismo la mayor producción de productos de uso estructural (aumentó 7,6 por ciento) refleja demanda de proyectos mineros y de construcción de centros comerciales por paneles y termotechos.

El rubro maquinaria y equipo aumentó 37,1 por ciento por la mayor producción de maquinaria para el sector minero, ante mayores pedidos correspondientes a la ejecución de nuevos proyectos.

La producción de maquinaria eléctrica creció 17,7 por ciento, explicada por la mayor producción de hilos y cables de uso eléctrico como consecuencia de una mayor demanda del sector construcción y exportaciones a Argentina, Venezuela, Bolivia, Brasil, España y Chile.

La mayor producción de aparatos eléctricos de uso doméstico (12,0 por ciento) corresponde a la mayor actividad de una de las empresas líderes del rubro que debido a los menores costos de fabricación, ha decidido incrementar la producción de artefactos eléctricos en el país.



NOTAS DE ESTUDIOS DEL BCRP

No. 24 – 18 de abril de 2008

El crecimiento de aparatos de distribución eléctrica (48,1 por ciento), refleja los mayores pedidos por parte de las obras de construcción de centros comerciales tanto en Lima como en el interior del país que registran las empresas de mayor contribución al rubro.

El crecimiento de *material de transporte* (83,2,9 por ciento) que contribuyó con 1,2 puntos porcentuales a la tasa de crecimiento de la manufactura no primaria, es resultado de las mayores ventas de las empresas más importantes del rubro, correspondientes a una mayor demanda interna e incremento de las exportaciones a Bolivia y Ecuador.

El rubro *manufacturas diversas* creció **0,8 por ciento**. Este ligero crecimiento refleja la mayor producción de cierres ante mayores exportaciones a Venezuela, Colombia y Ecuador; la incorporación de nuevos productos de bisutería; y de una mayor producción de Lápices y Conexos (73,1 por ciento), correspondientes a la campaña escolar.

Sector Construcción

34. El *sector construcción* creció **22,5 por ciento en febrero**, reflejando la mayor edificación de viviendas, oficinas, locales comerciales e industriales; la ejecución de proyectos mineros y energéticos, y la realización de obras de reconstrucción en el sur.

Los despachos locales de cemento crecieron 16,8 por ciento en el mes, por los mayores despachos de las principales empresa cementeras del país.

DESPACHOS LOCALES DE CEMENTO

	2006		2007		2008	
	Miles de T.M.	Var. %	Miles de T.M.	Var. %	Miles de T.M.	Var. %
Ene.	403,8	17,6	445,9	10,4	525,2	17,8
Feb.	389,6	13,3	422,2	8,4	493,1	16,8
Mar.	417,0	19,8	468,0	12,2		
Abr.	360,3	4,0	420,4	16,7		
May.	405,7	19,7	474,9	17,1		
Jun.	388,9	15,7	470,0	20,8		
Jul.	388,0	11,7	487,7	25,7		
Ago.	475,3	21,1	527,5	11,0		
Set.	464,4	19,3	507,1	9,2		
Oct.	466,9	18,0	542,8	16,3		
Nov.	461,9	14,7	533,7	15,6		
Dic.	459,5	12,0	528,3	15,0		
Año	5081,2	15,6	5828,5	14,7		

Fuente: Asocem

Elaboración: BCRP

El crecimiento del sector se refleja en la evolución positiva de productos vinculados a la construcción. Se incrementó la producción de barnices convencionales (48,4



NOTAS DE ESTUDIOS DEL BCRP

No. 24 – 18 de abril de 2008

por ciento) y esmaltes convencionales (21,6 por ciento) en febrero 2008 respecto a similar periodo del año anterior.

Indicadores del Sector Construcción

Productos	Unid.	Feb-2007	Feb-2007	Var %
Barnices Convencionales	GL.	78 632	116 707	48,4
Esmaltes Convencionales	GL.	440 584	535 705	21,6
Pisos de Revestimiento	M2.	5 281 286	5 436 653	2,9
Pintura Látex	GL.	1 789 005	2 383 349	33,2

Fuente: PRODUCE

Elaboración: BCRP

RECUADRO 4 PROYECTO INMOBILIARIO MODULAR TERRA MAR

El segundo trimestre del presente año es la fecha estimada para el otorgamiento de la buena pro de la venta del terreno del estado en cual se ejecutará el mega proyecto inmobiliario ciudad modular Terra Mar; lo que implica, según Proinversión, una inversión de US\$ 750 millones.

Este proyecto contempla el planeamiento integral, ejecución y construcción de un complejo urbano, compuesto por un mínimo de 100,000 viviendas dentro del programa Techo Propio. Las viviendas deben de tener un área mínima de 49 m² y un precio que se determinará de acuerdo a la oferta económica presentada por el adjudicatario, pero que no podría exceder los 33 500 nuevos soles.

El consorcio conformado por MANATT JONES MARCONINI GLOBAL STRATEGIES; MOLADI Americas; CRT Capital Group, PADCO/AECOM, South America Homes; Los Portales Negocios Inmobiliarios SAC y Desarrollo de Redes SAC fueron los que presentaron ante PROINVERSIÓN la iniciativa privada de inversión.

El proyecto se ejecutará sobre un terreno de 1,599.35 Hás, ubicado en las Pampas de Piedras Gordas entre los Kms. 46 y 50 de la Carretera Panamericana Norte-Variante de Pasamayo, distrito de Ancón, provincia y departamento de Lima.

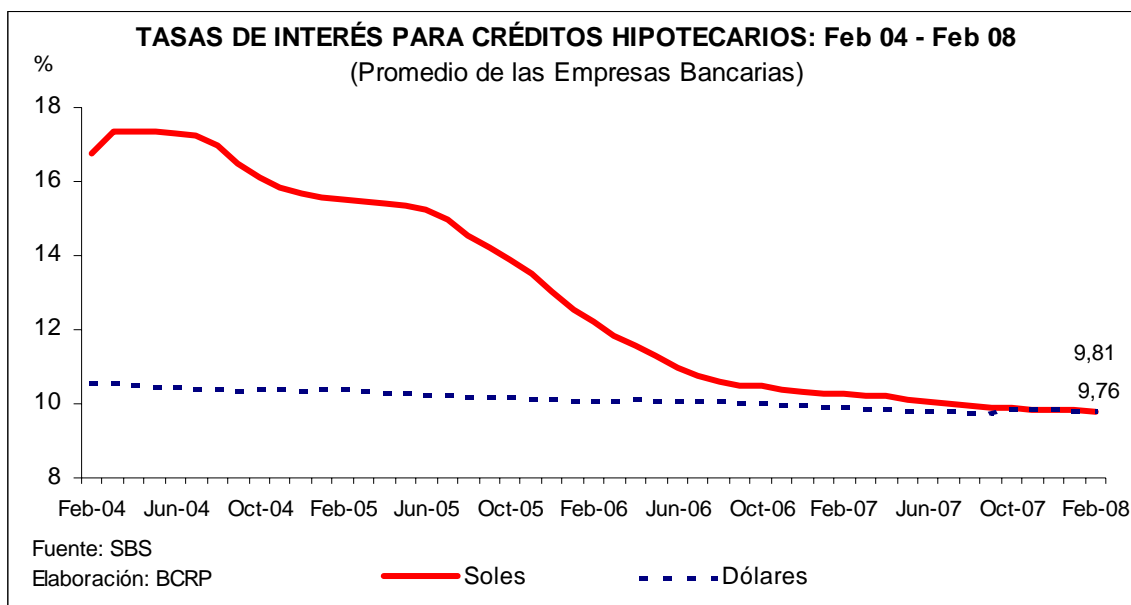
La construcción de la totalidad del proyecto inmobiliario (100,000 viviendas) se hará en un plazo de 10 años, prorrogables por 5 años adicionales contados a partir de la entrega del terreno al comprador. Sin embargo, el adjudicatario de la buena pro deberá ejecutar un mínimo de 20,000 viviendas en un plazo no mayor de 3 años después de efectuada la entrega del terreno.

El precio base para la venta del terreno es de US\$ 18,6 millones que ha sido determinado considerando el resultado de la tasación realizada por la Dirección Nacional de Construcción del Ministerio de Vivienda, Construcción y Saneamiento.

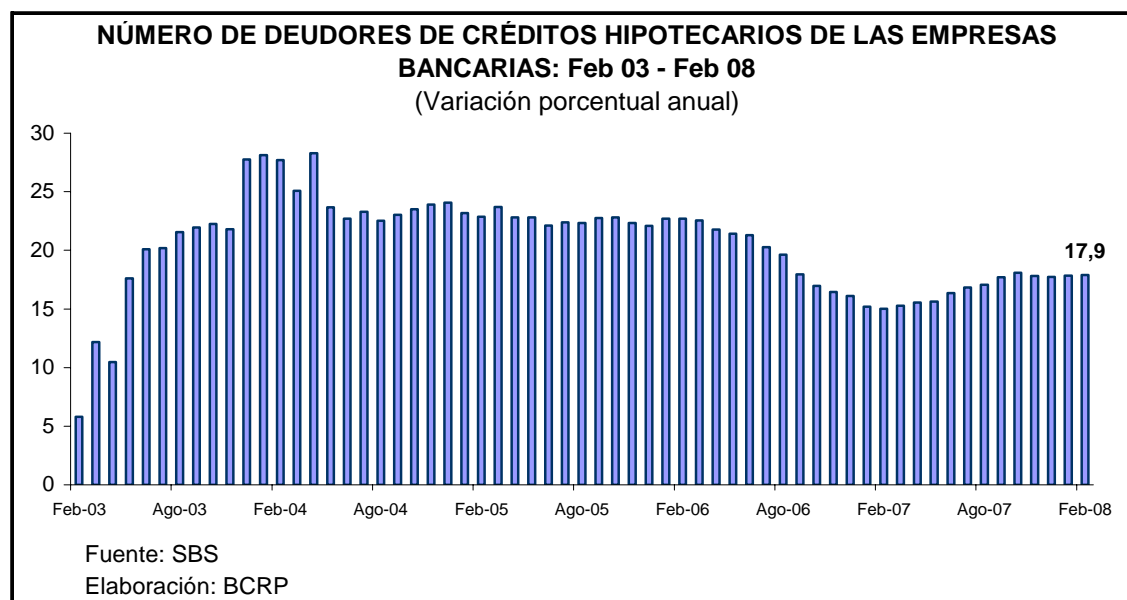
NOTAS DE ESTUDIOS DEL BCRP

No. 24 – 18 de abril de 2008

En febrero, la tasa de interés de los créditos hipotecarios en moneda nacional y extranjera fueron 9,81 y 9,76 por ciento, respectivamente. En los últimos meses ha continuado el descenso para la tasa de interés en soles, así en febrero del 2006 la brecha entre ambas tasas era de 0,38 puntos porcentuales, y en febrero del 2007 la brecha fue de sólo 0,05 puntos porcentuales.



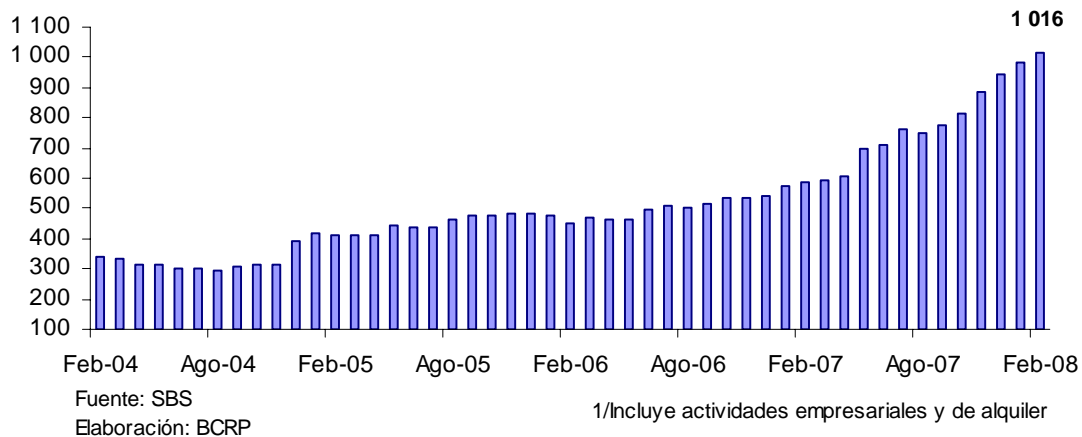
En febrero, el número de deudores de créditos hipotecarios concedidos por el sistema bancario aumentó 17,9 por ciento, al pasar de 79,1 mil deudores en febrero de 2007 a 93,3 mil deudores en febrero del 2008. Respecto a enero del 2008 el aumento fue de 1 303 nuevos deudores (1,1 por ciento).



Otro indicador del dinamismo de la actividad de la construcción fueron los **contratos de arrendamiento financiero** destinados a actividades inmobiliarias, los cuales alcanzaron S/. 1 016 millones al mes de febrero, lo que representa un aumento de 73,6 por ciento respecto a igual mes del año anterior.



LEASING DE ACTIVIDADES INMOBILIARIAS^{1/} : Feb 04 - Feb 08
(Millones de nuevos soles)



Indicador de demanda Interna

35. **La demanda interna creció 13,3 por ciento en febrero. El consumo privado muestra el dinamismo de periodos anteriores.** El empleo ha venido creciendo sostenidamente, contribuyendo al incremento del poder adquisitivo de las familias. Asimismo, influyó en este resultado el aumento de los créditos de consumo de la banca, los cuales crecieron 35,2 por ciento a febrero⁶.

En febrero la venta de vehículos nuevos de uso familiar aumentó en 73,3 por ciento respecto a similar periodo del año anterior. La venta total de vehículos nuevos creció 76,0 por ciento respecto al mismo período del año pasado, explicado por las mayores ventas de vehículos de transporte de carga (113,1 por ciento).

Asimismo, los productos de consumo masivo como: jugos y refrescos diversos, ceras para pisos, leche evaporada, champú, cerveza y yogurt mantuvieron en febrero el dinamismo de meses anteriores. De manera similar, la producción de agua embotellada, leche evaporada, detergentes y fideos a granel aumentaron este mes.

⁶ No se considera en el cálculo la conversión de las Financieras Cordillera y CMR en bancos. Si se considerase su ingreso la variación en el crédito sería de 55,5 por ciento.

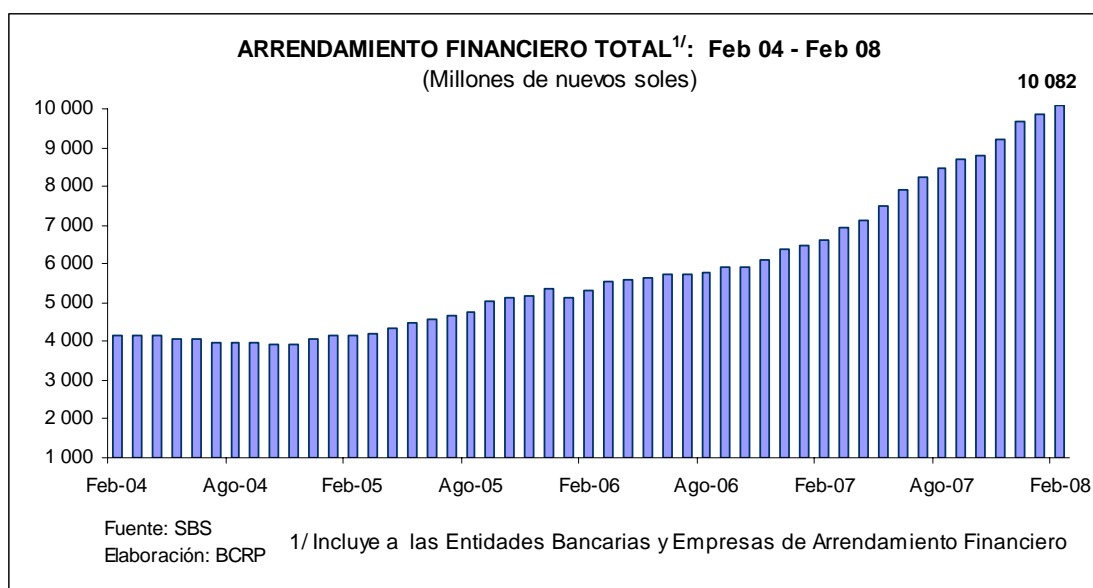
PRODUCCIÓN DE BIENES DE CONSUMO MASIVO CON MAYORES INCREMENTOS (Variaciones porcentuales)

	Año 2007	Feb. 08	Ene.-Feb. 08
Jugos y refrescos diversos	102,4	165,6	145,5
Ceras para pisos	60,9	27,4	20,8
Agua embotellada de mesa	16,3	24,3	17,3
Detergentes	19,9	6,4	10,2
Cerveza	9,9	19,9	22,8
Leche evaporada	5,4	10,2	10,7
Yogurt	24,4	43,1	41,4
Margarina	-0,1	-2,6	13,1
Champú	35,2	85,2	88,7
Crema dental	6,6	-8,9	20,0

Fuente: Ministerio de la Producción.

36. Por su parte, el incremento de la ***inversión privada*** se reflejó en el aumento de 28,2 por ciento de las importaciones de bienes de capital y de 21,6 por ciento en el consumo interno de cemento.

El crecimiento de la inversión privada se reflejó en el dinamismo de los contratos de arrendamiento financiero los cuales aumentaron 52,0 por ciento respecto a similar periodo del año anterior. A febrero, las actividades vinculadas a los sectores de manufactura, transportes, comercio y electricidad, gas y agua explicaron 61,5 por ciento del total de contratos de arrendamiento financiero.



PROYECCIÓN DEL PBI SECTORIAL PARA MARZO DEL 2008

37. Se proyecta un **crecimiento del PBI de 9,0 por ciento en marzo** sobre la base de la información siguiente:

- El **sector agropecuario** crecería 3,3 por ciento por una mayor producción de caña de azúcar, maíz amarillo duro, espárrago y café.
- En marzo, el **sector pesca** registraría una disminución de 4,0 por ciento, principalmente por una menor pesca de especies para la elaboración de conservas y congelado en relación a similar periodo del año anterior.
- El **sector minería e hidrocarburos** habría crecido **2,2 por ciento** por la mayor producción de cobre debido a el buen desempeño de Cerro Verde y de zinc debido a la mayor producción de Antamina, asimismo la producción de oro se mantendría sin mayor variación respecto al año pasado.
- El **sector manufacturero** registraría un crecimiento de **8,5 por ciento**.

La manufactura de procesamiento de recursos primarios mostraría un aumento de 12,6 por ciento, debido a la mayor refinación de metales no ferrosos, por la mayor actividad de Southern (efecto estadístico, ya que en marzo del 2007, la producción fue baja por problemas de adecuación a la nueva capacidad instalada); de la refinación de petróleo, por la mayor actividad de Petroperú, parcialmente compensada por la caída de Pluspetrol.

De acuerdo a información de 158 empresas, la manufactura no primaria crecería 8,0 por ciento, principalmente por una mayor producción de alimentos y bebidas; productos químicos, caucho y plásticos; minerales no metálicos; la industria del hierro y acero; madera y muebles y productos metálicos, maquinaria y equipo de acuerdo con sus proyecciones de demanda.

- El **sector construcción** crecería **13,2 por ciento**, de acuerdo a información de consumo interno de cemento de marzo, que aumentó 11,9 por ciento en el mes.
- Al 16 de abril, **la producción de electricidad reportada por el COES muestra un incremento de 12,4 por ciento** con respecto al mismo periodo del año anterior. En marzo, el incremento fue de 8,0 por ciento.

Departamento Indicadores de Actividad Económica
Subgerencia de Estadísticas Macroeconómicas
Gerencia de Análisis e Información Económica
17 de abril del 2008

Anexo I RESULTADOS DE ENCUESTA DE EXPECTATIVAS MACROECONÓMICAS

1. De acuerdo a la Encuesta realizada por el Banco Central, **el porcentaje de empresarios que esperaba un mayor nivel de ventas en marzo del 2008 fue de 38 por ciento, 48 por ciento esperan mantener sus niveles de venta y un 14 por ciento esperan disminuirlos.** El porcentaje de empresas que esperan incrementar sus inventarios fue mayor al mes anterior, en tanto que en las órdenes de compra se observó un porcentaje de 29 por ciento entre aquellos que esperan subirlos respecto al mes anterior.

Encuesta de Expectativas Macroeconómicas y de Ambiente Empresarial 1/
(Como porcentaje del total de respuestas recibidas)

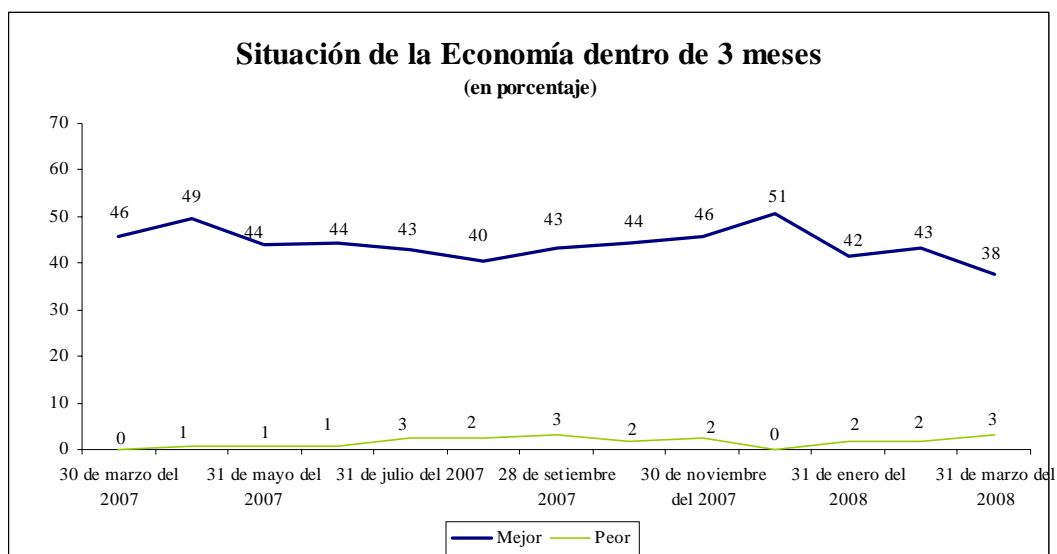
	Mayor	Igual	Menor	N.a.
Ventas				
Marzo 2007	42%	46%	11%	1%
Abril	42%	43%	15%	1%
Mayo	42%	43%	14%	1%
Junio	38%	47%	15%	0%
Julio	39%	45%	15%	1%
Agosto	32%	52%	15%	1%
Setiembre	35%	48%	16%	0%
Octubre	41%	47%	11%	1%
Noviembre	35%	50%	16%	0%
Diciembre	42%	40%	17%	0%
Enero 2008	32%	43%	25%	0%
Febrero	34%	47%	19%	0%
Marzo	38%	48%	14%	0%
Inventarios				
Marzo 2007	13%	56%	15%	16%
Abril	18%	52%	17%	14%
Mayo	18%	52%	17%	13%
Junio	20%	56%	12%	12%
Julio	17%	57%	15%	11%
Agosto	15%	58%	14%	13%
Setiembre	14%	59%	16%	12%
Octubre	19%	56%	14%	11%
Noviembre	21%	66%	13%	0%
Diciembre	22%	58%	20%	0%
Enero 2008	18%	56%	26%	0%
Febrero	15%	66%	20%	0%
Marzo	20%	62%	18%	0%
Órdenes de compra				
Marzo 2007	33%	49%	11%	7%
Abril	31%	51%	12%	6%
Mayo	30%	53%	11%	5%
Junio	29%	55%	11%	5%
Julio	27%	57%	10%	6%
Agosto	27%	56%	13%	5%
Setiembre	29%	55%	12%	5%
Octubre	27%	57%	11%	6%
Noviembre	31%	58%	11%	0%
Diciembre	32%	55%	14%	0%
Enero 2008	21%	57%	23%	0%
Febrero	24%	61%	15%	0%
Marzo	29%	63%	9%	0%

1/ Corresponde a una muestra de 365 empresas representativas de todos los sectores económicos.

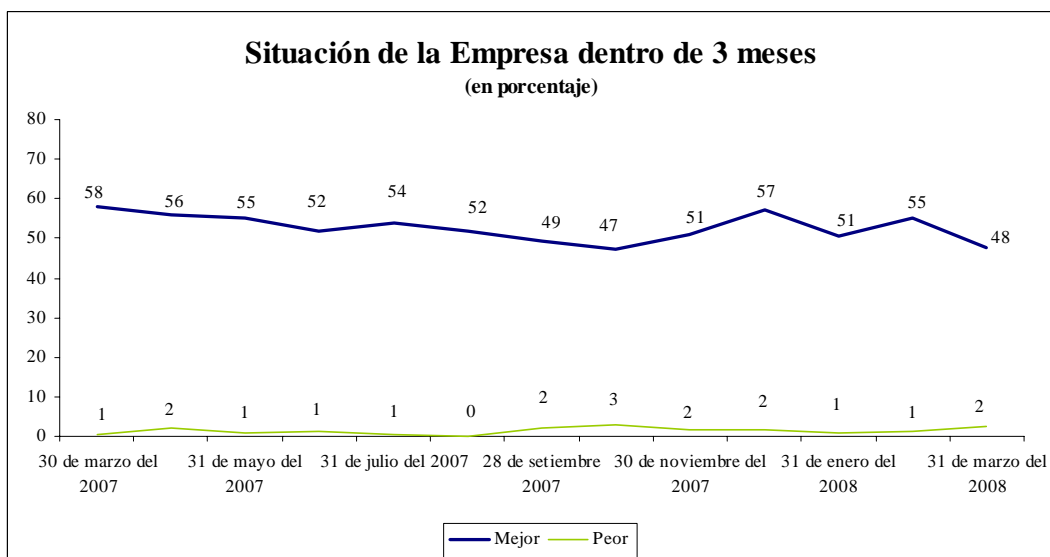
2. El porcentaje de empresarios que prevé una mejor situación de la economía dentro de 3 meses fue de 38 por ciento, menor al 43 por ciento de la encuesta anterior.

NOTAS DE ESTUDIOS DEL BCRP

No. 24 – 18 de abril de 2008



3. El porcentaje de empresarios que espera una mejor o igual situación de su empresa dentro de 3 meses registró un nivel de 97 por ciento en marzo, ligeramente inferior a marzo del 2007.



INFORMACIÓN ADICIONAL DE LA ENCUESTA

DEMANDA

4. De acuerdo a la Encuesta efectuada en marzo 2008, el nivel de demanda actual de sus productos, el 79 por ciento de los empresarios señaló que su nivel es normal, en tanto el 14 por ciento indicó que su nivel es mayor a lo normal; mientras que sólo el 7 por ciento afirmó que es menor que lo normal. En el caso de las empresas eléctricas se señala para un 40 por ciento que la demanda se encuentra en un nivel superior al normal; en construcción, por el contrario, la impresión para un 16 por ciento de los empresarios es que la demanda todavía se encuentra por debajo de lo normal.

Nivel Actual de la Demanda de sus Productos : Marzo 2008

(Como porcentaje de las empresas que respondieron)

Sector	Sobre lo Normal	Normal	Bajo lo Normal
Agro y Pesca	14	79	7
Minería e Hidrocarburos	11	89	0
Manufactura	14	79	6
Electricidad Agua y Gas	40	60	0
Construcción	24	60	16
Comercio	8	89	3
Transporte y Telecomunicaciones	9	77	14
Servicios	18	82	0
Total	14	79	7
Memo:			
Febrero 2008	13	81	6
Enero 2008	12	81	7
Diciembre 2007	15	77	8

Fuente: Encuesta de Expectativas Macroeconómicas, BCRP Marzo 2008

5. En cuanto a la situación de la demanda por sus productos dentro de tres meses, de acuerdo a la Encuesta realizada en marzo del 2008, el 47 por ciento de los empresarios señalaron que ésta se va a incrementar y un 49 por ciento que va a permanecer constante. Entre los que manifiestan que se va a incrementar la demanda por sus productos destacan los sectores comercio, construcción, servicios (consultores, agentes de publicidad y marketing, empresas de seguridad y de servicios de educación) y manufactura.



NOTAS DE ESTUDIOS DEL BCRP

No. 24 – 18 de abril de 2008

Demanda dentro de tres meses / Marzo 2008

(Como porcentaje de las empresas que respondieron)

Sector	Mayor	Igual	Menor
Agro y Pesca	36	57	7
Minería e Hidrocarburos	28	72	0
Manufactura	45	50	5
Electricidad Agua y Gas	40	50	10
Construcción	60	36	4
Comercio	62	33	5
Transporte y Telecomunicaciones	35	63	2
Servicios	56	44	0
Total	47	49	4
Memo:			
Febrero 2008	58	37	5
Enero 2008	52	42	6
Diciembre 2007	55	39	6

Fuente: Encuesta de Expectativas Macroeconómicas, BCRP Marzo 2008

PRODUCCIÓN

6. De acuerdo a la Encuesta y en relación a la producción, el 88 por ciento de los empresarios señaló que su producción va a aumentar o permanecer igual en el mes de marzo 2008 con respecto al mes anterior. Los sectores que destacan son electricidad, agua y gas, manufactura y construcción.

Producción (Marzo 2008 / Febrero 2008)

(Como porcentaje de las empresas que respondieron)

Sector	Mayor	Igual	Menor
Agro y Pesca	33	42	25
Minería e Hidrocarburos	18	76	6
Manufactura	33	56	11
Electricidad Agua y Gas	30	70	0
Construcción	26	57	17
Total	31	57	12
Memo:			
Febrero 2008	32	50	18
Enero 2008	31	50	19
Diciembre 2007	32	50	18

Fuente: Encuesta de Expectativas Macroeconómicas, BCRP Marzo 2008

PRECIOS DE INSUMOS Y DE VENTA

7. Con respecto al precio de sus principales insumos, los empresarios encuestados señalaron que el 46 por ciento han permanecido igual en marzo 2008 con respecto al mes anterior. Para un 53 por ciento subieron los precios de sus



NOTAS DE ESTUDIOS DEL BCRP

No. 24 – 18 de abril de 2008

insumos, particularmente en los sectores construcción; transporte y telecomunicaciones y manufactura.

Precio de Insumos (Marzo 2008 / Febrero 2008)

(Como porcentaje de las empresas que respondieron)

Sector	Mayor	Igual	Menor
Agro y Pesca	29	57	14
Minería e Hidrocarburos	33	67	0
Manufactura	58	41	1
Electricidad Agua y Gas	30	70	0
Construcción	79	21	0
Transporte y Telecomunicaciones	59	41	0
Servicios	46	54	0
Total	53	46	2
Memo:			
Febrero 2008	41	58	1
Enero 2008	40	58	2
Diciembre 2007	36	61	3

Fuente: Encuesta de Expectativas Macroeconómicas, BCRP Marzo 2008

8. En lo que se refiere al precio de venta de sus productos, el 66 por ciento de los empresarios manifestaron que permanecieron igual, en tanto que para un 31 por ciento los precios de venta de sus productos subieron, particularmente en construcción, manufactura y comercio.

Precio de Venta (Marzo 2008 / Febrero 2008)

(Como porcentaje de las empresas que respondieron)

Sector	Mayor	Igual	Menor
Agro y Pesca	43	43	14
Minería e Hidrocarburos	42	53	5
Manufactura	35	63	2
Electricidad Agua y Gas	0	100	0
Construcción	50	50	0
Comercio	28	68	3
Transporte y Telecomunicaciones	7	85	7
Servicios	25	69	6
Total	31	66	4
Memo:			
Febrero 2008	26	71	3
Enero 2008	20	73	6
Diciembre 2007	21	74	5

Fuente: Encuesta de Expectativas Macroeconómicas, BCRP Marzo 2008

9. En cuanto a las expectativas de los empresarios sobre el precio de sus principales insumos en los próximos tres a cuatro meses, el 50 por ciento señaló que va a permanecer igual, en tanto el 47 por ciento indica que va a incrementar, similar al resultado del mes anterior. Las empresas de construcción; de electricidad, agua y gas; de manufactura y de comercio son las que presentan los mayores



NOTAS DE ESTUDIOS DEL BCRP

No. 24 – 18 de abril de 2008

porcentajes entre las que esperan subidas en los próximos 3 a 4 meses del precio de los materiales e insumos que utilizan.

Precio de Insumos (Próximos 3 a 4 meses) : Marzo 2008

(Como porcentaje de las empresas que respondieron)

Sector	Aumenten	Permanezcan estables	Disminuyan
Agro y Pesca	64	36	0
Minería e Hidrocarburos	77	23	0
Manufactura	49	49	1
Electricidad Agua y Gas	67	33	0
Construcción	73	23	5
Comercio	35	55	10
Transporte y Telecomunicaciones	28	73	0
Servicios	36	64	0
Total	47	50	3
Memo:			
Febrero 2008	49	48	3
Enero 2008	31	64	5
Diciembre 2007	31	66	3

Fuente: Encuesta de Expectativas Macroeconómicas, BCRP Marzo 2008

10. Con relación a las expectativas de los empresarios respecto al precio de venta en los próximos tres a cuatro meses, el 59 por ciento manifestó que va a permanecer igual y el 36 por ciento que se va a incrementar, niveles similares a la encuesta del mes anterior.

Precio Promedio de Venta (Próximos 3 a 4 meses) : Marzo 2008

(Como porcentaje de las empresas que respondieron)

Sector	Aumenten	Permanezcan estables	Disminuyan
Agro y Pesca	38	62	0
Minería e Hidrocarburos	28	72	0
Manufactura	41	55	4
Electricidad Agua y Gas	30	60	10
Construcción	67	33	0
Comercio	29	63	8
Transporte y Telecomunicaciones	14	70	16
Servicios	40	60	0
Total	36	59	6
Memo:			
Febrero 2008	36	60	4
Enero 2008	33	60	6
Diciembre 2007	32	63	5

Fuente: Encuesta de Expectativas Macroeconómicas, BCRP Marzo 2008

INFORMACIÓN FINANCIERA DE LA ENCUESTA

11. De acuerdo a la Encuesta de marzo del 2008, **el 97 por ciento de empresarios manifestó que la situación financiera de su empresa es buena o normal**; en tanto que sólo un 3 por ciento alegó tener una mala situación financiera. Los sectores electricidad, agua y gas; servicios; construcción; comercio y manufactura registraron las mejores condiciones.

Situación Financiera de la Empresa : Marzo 2008

(Como porcentaje de las empresas que respondieron)

Sector	Buena	Normal	Mala
Agro y Pesca	50	43	7
Minería e Hidrocarburos	67	33	0
Manufactura	42	55	3
Electricidad Agua y Gas	60	40	0
Construcción	44	44	12
Comercio	45	53	2
Transporte y Telecomunicaciones	40	56	4
Servicios	65	35	0
Total	46	51	3
Memo:			
Febrero 2008	47	51	2
Enero 2008	44	52	3
Diciembre 2007	50	48	2

Fuente: Encuesta de Expectativas Macroeconómicas, BCRP Marzo 2008

12. En lo que se refiere al acceso al crédito, **el 93 por ciento de los empresarios señaló que las condiciones de acceso al crédito son fáciles o normales**, mientras que sólo un 7 por ciento considera difícil su acceso al crédito, porcentajes similares a los de encuestas anteriores.

Acceso al Crédito de la Empresa : Marzo 2008

(Como porcentaje de las empresas que respondieron)

Sector	Fácil	Normal	Difícil
Agro y Pesca	29	43	29
Minería e Hidrocarburos	61	39	0
Manufactura	31	63	6
Electricidad Agua y Gas	40	60	0
Construcción	28	60	12
Comercio	34	66	0
Transporte y Telecomunicaciones	26	58	16
Servicios	35	59	6
Total	33	60	7
Memo:			
Febrero 2008	30	65	6
Enero 2008	29	63	8
Diciembre 2007	31	62	7

Fuente: Encuesta de Expectativas Macroeconómicas, BCRP Marzo 2008

SITUACIÓN ACTUAL DEL NEGOCIO

13. A los empresarios se les consultó sobre la situación actual de negocios de su compañía, manifestando en un 98 por ciento de los casos que la situación es buena y/o satisfactoria situación, destacando los sectores de minería e hidrocarburos; electricidad, agua y gas; servicios y comercio.

Situación Actual del Negocio : Marzo 2008

(Como porcentaje de las empresas que respondieron)

Sector	Buena	Satisfactoria	Mala
Agro y Pesca	64	36	0
Minería e Hidrocarburos	83	17	0
Manufactura	50	49	1
Electricidad Agua y Gas	70	30	0
Construcción	68	20	12
Comercio	52	48	0
Transporte y Telecomunicaciones	43	57	0
Servicios	71	29	0
Total	54	44	2
Memo:			
Febrero 2008	52	46	2
Enero 2008	46	50	3
Diciembre 2007	50	48	2

Fuente: Encuesta de Expectativas Macroeconómicas, BCRP Marzo 2008

ENCUESTA DE EXPECTATIVAS A EMPRESAS MANUFACTURERAS

14. De acuerdo a la Encuesta realizada por el Banco Central a las empresas manufactureras, el **porcentaje de empresarios que espera un mayor nivel de ventas en marzo del 2008 fue de 38 por ciento**, superior al 36 por ciento de la encuesta anterior. Por otro lado, se observó un porcentaje de 29 por ciento en las órdenes de compra, también superior al mes anterior.

NOTAS DE ESTUDIOS DEL BCRP

No. 24 – 18 de abril de 2008

Encuesta de Expectativas Macroeconómicas y de Ambiente Empresarial 1/ (Como porcentaje del total de respuestas recibidas)

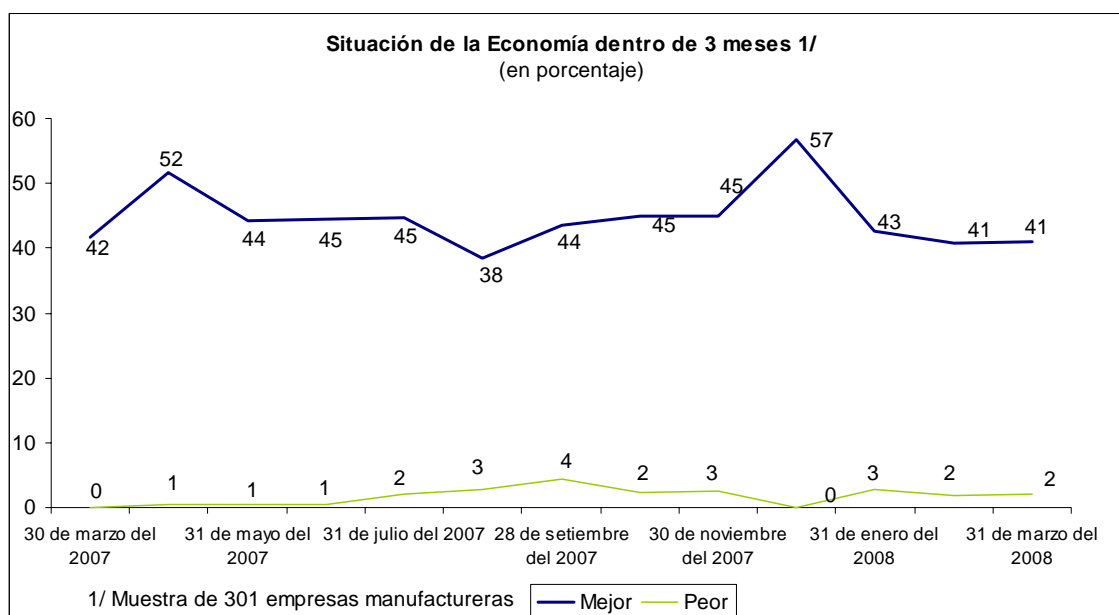
	Mayor	Igual	Menor	N.a.
Ventas				
Marzo 2007	47%	43%	10%	0%
Abril	47%	38%	15%	0%
Mayo	46%	37%	17%	0%
Junio	36%	45%	19%	0%
Julio	39%	45%	16%	0%
Agosto	34%	49%	17%	0%
Setiembre	35%	45%	20%	0%
Octubre	43%	44%	13%	0%
Noviembre	37%	48%	15%	0%
Diciembre	43%	40%	17%	0%
Enero 2008	39%	37%	24%	0%
Febrero	36%	45%	19%	0%
Marzo	38%	47%	14%	0%
Inventarios				
Marzo 2007	15%	65%	17%	3%
Abril	16%	63%	18%	2%
Mayo	21%	54%	24%	1%
Junio	21%	61%	17%	2%
Julio	17%	64%	17%	2%
Agosto	18%	69%	12%	2%
Setiembre	18%	64%	16%	1%
Octubre	23%	58%	18%	1%
Noviembre	21%	66%	14%	0%
Diciembre	21%	57%	22%	0%
Enero 2008	21%	55%	24%	0%
Febrero	14%	68%	19%	0%
Marzo	20%	64%	16%	0%
Órdenes de compra				
Marzo 2007	38%	49%	10%	3%
Abril	30%	55%	11%	4%
Mayo	29%	53%	16%	3%
Junio	28%	58%	12%	2%
Julio	22%	63%	12%	3%
Agosto	25%	59%	15%	2%
Setiembre	27%	55%	15%	3%
Octubre	28%	58%	12%	2%
Noviembre	30%	58%	12%	0%
Diciembre	31%	54%	15%	0%
Enero 2008	27%	51%	22%	0%
Febrero	25%	61%	14%	0%
Marzo	29%	61%	11%	0%

1/ Corresponde a una muestra de 334 empresas representativas del sector manufacturero.

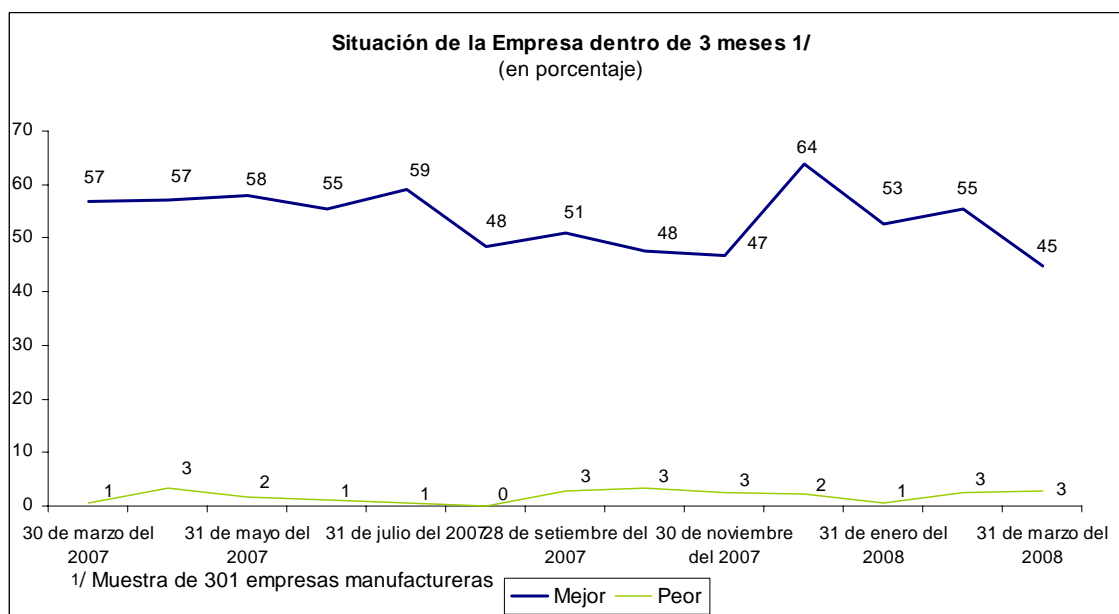
15. El porcentaje de empresarios manufactureros que prevé una mejor situación de la economía dentro de 3 meses fue de 41 por ciento en marzo 2008, similar al resultado del mes anterior.

NOTAS DE ESTUDIOS DEL BCRP

No. 24 – 18 de abril de 2008



16. Respecto a la situación de su empresa en 3 meses, el porcentaje de empresarios manufactureros que espera una mejor situación fue de 45 por ciento.



ENERGÍA UTILIZADA POR LAS EMPRESAS MANUFACTURERAS

17. De acuerdo a la Encuesta de Expectativas Macroeconómicas, los empresarios de las empresas manufactureras encuestados señalaron que el tipo de energía que más utilizan es la electricidad (59 por ciento) seguido del gas natural (18 por ciento). La rama en la cual el consumo de gas natural es mayor es la de minerales no metálicos debido a la utilización de este combustible por las plantas de cemento.

NOTAS DE ESTUDIOS DEL BCRP

No. 24 – 18 de abril de 2008

Tipo de Energía Utilizada por las Empresas Manufactureras

(Como promedio de las empresas que respondieron)

Sector	Diesel	Industrial	Gas natural	Electricidad	Otros 1/
Alimentos	11	11	18	41	19
Bebidas	5	27	19	42	7
Textiles	2	9	23	61	5
Madera y Muebles	17	0	0	82	1
Papel y cartón	2	10	14	71	4
Productos químicos, caucho y plásticos	7	5	22	58	9
Minerales no metálicos	1	13	28	41	16
Industria del hierro y acero	3	12	12	62	11
Manufacturas diversas	0	0	0	100	0
Maquinaria y equipo	27	0	0	72	0
Productos metálicos	0	4	9	85	2
Maquinaria eléctrica	4	0	7	82	7
Total	6	8	18	59	9

Fuente: Encuesta de Expectativas Macroeconómicas, BCRP Marzo 2008

1/ Vapor, bagazo de caña

ESTRUCTURA PORCENTUAL DEL COSTO DE VENTAS

18. En lo que se refiere a la estructura porcentual sobre el costo de ventas en la empresas manufactureras, según la Encuesta de Expectativas Macroeconómicas, el 69 por ciento del costo representa las materias primas e insumos utilizados; el 15 por ciento, los gastos de personal y el 16 por ciento, otros gastos de fabricación. No obstante, existe una gran dispersión entre las diferente ramas ya que el costo de las materias primas e insumos puedes ascender a 91 por ciento en el caso de la rama siderúrgica o ser solamente de 58 por ciento en el caso de los textiles.

Estructura Porcentual del Costo de Ventas en las Empresas Manufactureras

(Como promedio de las empresas que respondieron)

Sector	Materias Primas e Insumos Utilizados	Gastos de Personal	Otros Gastos de Fabricación
Alimentos	76	13	11
Bebidas	62	15	23
Textiles	58	22	20
Madera y Muebles	71	15	14
Papel y cartón	67	12	21
Productos químicos, caucho y plásticos	75	11	14
Minerales no metálicos	58	12	30
Industria del hierro y acero	91	2	8
Manufacturas diversas	65	20	15
Maquinaria y equipo	47	35	18
Productos metálicos	69	16	15
Maquinaria eléctrica	80	10	10
Total	69	15	16

Fuente: Encuesta de Expectativas Macroeconómicas, BCRP Marzo 2008

PARTICIPACIÓN DE LOS INSUMOS IMPORTADOS

19. En relación a la participación de los insumos importados respecto a los insumos totales, los empresarios manufactureros señalaron que el 52 por ciento son insumos importados, siendo los grupos industriales con mayor participación de



NOTAS DE ESTUDIOS DEL BCRP

No. 24 – 18 de abril de 2008

insumos importados los de productos químicos, caucho y plásticos; productos metálicos; bebidas; maquinaria eléctrica y maquinaria y equipo.

Participación de los Insumos importados respecto a los Insumos Totales

(Como promedio de las empresas que respondieron)

Sector	Participación (%)
Alimentos	44
Bebidas	55
Textiles	47
Madera y Muebles	49
Papel y cartón	47
Productos químicos, caucho y plásticos	68
Minerales no metálicos	48
Industria del hierro y acero	4
Manufacturas diversas	40
Maquinaria y equipo	53
Productos metálicos	64
Maquinaria eléctrica	54
Total	52

Fuente: Encuesta de Expectativas Macroeconómicas, BCRP Marzo 2008

Departamento Indicadores de Actividad Económica
Subgerencia de Estadísticas Macroeconómicas
Gerencia de Información y Análisis Económico
15 de abril del 2008

ANEXO II INFORME DE ACTIVIDAD ECONÓMICA REGIONAL: FEBRERO 2008

I. Inversión privada en las regiones en el 2008

Resumen ejecutivo

La actividad comercial y turística sigue generando un ritmo sostenido de crecimiento de la actividad inmobiliaria al interior del país. Así, en Chiclayo, el Grupo Wong concretó la adquisición de la red de tiendas local Supermercados El Centro; asimismo, Tottus compró un terreno para la instalación de su segunda tienda en esta ciudad. En Arequipa, el consorcio Alfa iniciará los trabajos preliminares de un mall de 100 mil metros cuadrados, con una inversión estimada en US\$ 40 millones. En esta misma plaza del sur del país, se inauguró el “Maestro Home Center”, cuya construcción implicó un desembolso de US\$ 12 millones. Por su parte, otras ciudades como Huancayo, Piura y Cusco registraron también signos similares de crecimiento comercial e inmobiliario.

Piura

- La empresa **Pesquera Diamante** concretó, en febrero, la compra de una planta de harina de pescado en Sechura. Se trata de las instalaciones de la Empresa Pesquera Puerto Rico, perteneciente al grupo español Fierro. Esta operación implicó un desembolso de **US\$ 14 millones**. La planta adquirida posee una capacidad de procesamiento de 70 toneladas métricas por hora.
- **Asesorandes** viene efectuando gestiones para la venta de un terreno de 11 mil m² ubicado en la ciudad de **Piura** a una empresa minorista, con el objeto de desarrollar un centro comercial. Se trataría de un mall para operadores premium, que sería el más grande de la ciudad. De otro lado, el mall **Plaza del Sol**, del Grupo Romero, incorporaría próximamente a Ripley como una nueva tienda ancla. Asimismo, se sabe que **Open Plaza** tendría en carpeta un proyecto de power center en Piura, que contaría con Tottus y Sodimac como tiendas ancla.

Lambayeque

- Las instalaciones del **aeropuerto internacional Capitán FAP Abelardo Quiñones de Chiclayo** serán modernizadas con una inversión de **S/. 50 millones**, tras la entrega en concesión de dicho terminal aéreo al consorcio Aeropuertos del Perú (ADP). Las inversiones tienen como propósito mejorar la zona de embarque de pasajeros, el aire acondicionado, los espacios internos y las instalaciones de carga del terminal.
- En **Chiclayo**, se mantienen para este año las proyecciones de crecimiento de la actividad comercial. Cabe mencionar que **Tottus** ha adquirido un terreno en Chiclayo con miras a instalar su segunda tienda en esta ciudad.

La Libertad

- La empresa agroindustrial **Camposol**, dedicada a la producción de conservas de hortalizas y cuya facturación en el 2007 fue de US\$ 110 millones (16,7% más que en el 2006), tiene previsto invertir, en el presente año, **US\$ 73 millones**, los cuales estarán destinados al crecimiento en espárragos, palto y pimiento piquillo; así como, en la ampliación de la planta

ubicada en Chao, con la finalidad de procesar la producción de los nuevos campos de cultivos. Cabe resaltar, que la empresa ve buenas posibilidades de incursionar en cultivos como uva, cítricos, nuevas variedades de pimiento, banano orgánico, piña y fresas.

- El presidente del directorio de la empresa de distribución de energía eléctrica, **Hidrandina**, anunció que para el presente año, tienen proyectado invertir **US\$ 21 millones** en la electrificación de 260 centros poblados de las zonas rurales de La Libertad, que involucra 34 mil viviendas, en beneficio de una población estimada en 165 mil moradores de las zonas más alejadas de la región.

Arequipa

- El **consorcio Alfa**, conformado por **Saga Falabella, Ripley y Mega Plaza**, iniciará los trabajos preliminares del centro comercial que se construirá sobre lo que actualmente es el hipódromo de Porongoche. La empresa, encargada de la construcción, ya solicitó la autorización a Seal para utilizar energía en los trabajos que iniciarán en abril próximo; sin embargo, deberá esperar hasta agosto, mes en que se cumple el plazo, para que el Jockey Club de Arequipa entregue el terreno a sus nuevos propietarios. Se espera que las obras estén listas a fines de este año y que el mall sea inaugurado a fines de año. Se estima que la inversión del grupo Alfa en este proyecto superaría los **US\$ 40 millones**.
- Para el presente año, los programas **Techo Propio, Mi Vivienda y Mi Hogar**, esperan financiar la construcción de 1 500 viviendas en Arequipa, a través de préstamos que alcancen un tope individual de S/.86 mil, los cuales podrán ser pagados en 20 años. El presupuesto de la inversión supera los **S/. 100 millones**. Actualmente, existe el megaproyecto de vivienda de los Jardines de Porongoche, ubicado en la avenida Kennedy, en Paucarpata, donde existe la oferta de financiar la construcción de 100 casas nuevas. Asimismo, en Villa San Martín, en el sector de Cayma, también se edificarán 37 nuevos departamentos a través de Mi Hogar.
- La hidroeléctrica más grande del país, será construida, a partir de diciembre de este año, en los límites de los distritos de Choco y Tapay en la provincia de Caylloma. La **Central de Molloco** demandará una inversión de **US\$ 337 millones** y es el proyecto más grande que desarrollaría Arequipa, en el área energética, en los últimos 50 años. El proyecto se inició, con la firma del contrato para realizar los estudios de viabilidad en un plazo de 7 meses, entre el gerente de la Empresa de Generación Eléctrica de Arequipa (Egasa) y el representante del consorcio Lahmeyer Agua y Energía TEGEPSA. Por los estudios técnicos, Egasa pagará al consorcio US\$ 1 345 500 dólares. La hidroeléctrica utilizará las aguas del río Molloco y consistirá en dos embalses que permitirán generar 310 megavatios de potencia. El cronograma contempla la entrega de la buena pro y el inicio de la obra en diciembre de este año.

Junín

- La empresa **Alto Perú S.A.**, inmobiliaria y constructora, con una inversión de **US\$ 5 millones** en su primera etapa, edificará próximamente, en el distrito de El Tambo, **provincia de Huancayo**, un centro comercial, denominado "**Plaza Norte**". El proyecto contaría con un centro comercial y

dos oficinas bancarias en su primera etapa y sería concluido a fines de julio próximo. La segunda etapa del proyecto consistiría en la adecuación de servicios complementarios y se estima que la inversión de esta etapa ascendería a **US\$ 4 millones**.

Cusco

- La asociación empresarial **Blue Marlin** -conformada por la cadena de hoteles **Decameron** y el grupo **Nuevo Mundo**- planea invertir **US\$ 65 millones** en proyectos hoteleros en distintos lugares del país, durante el 2008. Así, en la **Región Cusco** tiene previsto construir dos hoteles de cuatro estrellas, uno en la ciudad de Cusco y otro en el Valle Sagrado, sumando entre ambos 350 habitaciones.
- La cadena **QP Hotels & Resorts Worldwide**, tiene previsto iniciar la construcción de un hotel boutique en Cusco. La inversión asciende aproximadamente a **US\$ 3 millones** y los posibles lugares para la construcción del hotel son el **Valle del Urubamba** y la **ciudad de Cusco**. Por otro lado, la empresa tiene planeado dar franquicias de la marca, a partir del año 2010, después de consolidar su oferta en el mercado nacional y extranjero.
- En abril 2008, el **Grupo Inkaterra** inaugurará un hotel boutique en la Plaza Las Nazarenas de la **ciudad de Cusco**, ubicado al frente del hotel Monasterio de la cadena Orient Express. La inversión realizada superaría los **US\$ 2 millones**.
- La **Corporación Financiera Internacional (IFC)**, aprobó otorgar un préstamo de **US\$ 300 millones** a favor de **Perú LNG** para el proyecto de exportación de gas natural de Camisea. Según la IFC, se espera que con la puesta en marcha del proyecto de exportación de gas, el Perú se transforme en exportador neto de hidrocarburos, después de iniciar las operaciones en el 2010.
- El proyecto cuprífero **Constancia**, de la empresa minera **Norsemont Mining**, ubicado en la Provincia de Chumbivilcas de la **Región Cusco**, pasó a la etapa de elaboración del estudio de factibilidad, el cual será realizado por la empresa australiana GRD. Según estudios previos, el proyecto Constancia alberga recursos por 3 628 millones de libras de cobre, 91,8 millones de libras de molibdeno y 36,2 millones de onzas de plata. Su puesta en marcha demandará una inversión de entre **US\$ 400** y **US\$ 500 millones**.

Apurímac

- La empresa **Strike Resources (SR)**, decidió que el transporte de la producción de hierro de su proyecto **Apurímac**, sería a través de un ducto minero, cuyo costo de construcción asciende a **US\$ 500 millones**. Según la empresa, en los depósitos de **Opabán I y III** del referido proyecto, se han estimado recursos por 172 millones de TM (con 62,8 por ciento de hierro). Los estudios de prefactibilidad se iniciarán en breve plazo, para una operación de 20 millones de TM por año, que demandaría una inversión total de **US\$ 1 200 millones** y empezaría a producir en el 2011.

II. Sistema privado de pensiones

Como indicador indirecto del empleo formal, puede considerarse la variación del número de afiliados activos⁷ del Sistema Privado de Pensiones (SPP). En febrero el número de afiliados creció 5,6 por ciento, respecto a similar mes de 2007. En los departamentos del interior del país, el crecimiento fue de 5,8 por ciento, ligeramente mayor al incremento que registró Lima y Callao (5,5 por ciento). En el número total de afiliados, las regiones representan el 49,1 por ciento, mientras que Lima y Callao, el 50,8 por ciento.

En 15 departamentos, el aumento fue mayor al promedio nacional, destacando: Madre de Dios (10,9 por ciento), San Martín (7,8 por ciento), Cusco (7,6 por ciento), Moquegua (7,5 por ciento). Por nivel de actividad, figura el sector construcción, seguido del sector agroindustrial de exportación, minería y servicios.

La Libertad, es la región que tiene el mayor incremento de afiliados activos en términos absolutos (16,8 mil personas), cifra que supera al total de aumentos habidos en las zonas oriente (14,6 mil personas) y centro (12,9 mil personas).

Número de Afiliados Activos del Sistema Privado de Pensiones

	Febrero				
	2007	2008	Var. %	Participación 2008	Contribución al crecimiento 1/
Zona Norte	662,943	706,215	6.5	17.1%	1.10
Tumbes	20,987	22,188	5.7	0.5%	0.03
Piura	202,628	214,409	5.8	5.2%	0.30
Lambayeque	110,826	118,420	6.9	2.9%	0.19
La Libertad	234,531	251,401	7.2	6.1%	0.43
Cajamarca	93,971	99,797	6.2	2.4%	0.15
Zona Centro	300,810	313,805	4.3	7.6%	0.33
Ancash	114,566	119,228	4.1	2.9%	0.12
Huánuco	43,641	46,326	6.2	1.1%	0.07
Pasco	21,850	22,513	3.0	0.5%	0.02
Junín	120,753	125,738	4.1	3.0%	0.13
Zona Sur	719,721	760,849	5.7	18.4%	1.05
Ica	158,801	167,781	5.7	4.1%	0.23
Arequipa	177,870	185,143	4.1	4.5%	0.19
Moquegua	42,464	45,639	7.5	1.1%	0.08
Tacna	56,453	59,812	6.0	1.4%	0.09
Huancavelica	24,401	25,449	4.3	0.6%	0.03
Ayacucho	49,265	52,596	6.8	1.3%	0.09
Cusco	117,411	126,310	7.6	3.1%	0.23
Apurímac	20,043	20,644	3.0	0.5%	0.02
Puno	73,013	77,475	6.1	1.9%	0.11
Zona Oriente	235,554	250,176	6.2	6.0%	0.37
Amazonas	15,938	17,121	7.4	0.4%	0.03
Loreto	97,835	102,852	5.1	2.5%	0.13
Madre de Dios	9,424	10,451	10.9	0.3%	0.03
San Martín	60,647	65,405	7.8	1.6%	0.12
Ucayali	51,710	54,347	5.1	1.3%	0.07
Total Regiones	1,919,028	2,031,045	5.8	49.1%	2.9
Lima y Callao	1,991,800	2,101,307	5.5	50.8%	2.8
Por asignar 2/	6,664	4,473	-32.9	0.1%	-0.1
PERÚ 3/	3,917,492	4,136,825	5.6	100.0%	5.6

1/ En base a la participación de febrero 2007. Cifra en puntos porcentuales.

2/ Afiliados sin información sobre lugar de residencia.

3/ No considera afiliados en el extranjero.

Fuente: SBS

Subgerencia de Sucursales
Subgerencia de Estadísticas Macroeconómicas
Gerencia de Información y Análisis Económico
Gerencia Central de Estudios Económicos

⁷ Son las personas incorporadas al Sistema Privado de Pensiones (SPP) que no se encuentran percibiendo ninguna pensión en el SPP.